

Le Fil
Flash infos luminais

Hiver 2025-2026



Commune de
Saint-Lumine-de-Clisson
Loire-Atlantique

Meilleurs Vœux

2026

VŒUX DE LA MUNICIPALITÉ
DIMANCHE 18 JANVIER, 11h
SALLE DES GARENNES



Janik Rivière,
Maire

Chères Luminaises, chers Luminais,

À l'aube de la nouvelle année 2026, c'est avec une émotion particulière que je vous adresse ces quelques mots, marquant la fin de mon mandat. Je mesure le chemin parcouru avec tous les élus, tout le personnel communal et toutes les forces vives de la commune pendant ces 18 années, riches en projets et en échanges.

Parmi les étapes importantes de cette dernière année, je tiens à souligner la réalisation du plan guide opérationnel, véritable outil de réflexion et de planification pour l'avenir de notre commune. Ce travail, élaboré avec la participation des habitants lors des ateliers du mois d'avril, a permis de définir ensemble des scénarios d'aménagement pour imaginer le devenir de Saint-Lumine. Nécessaire à toute demande de subvention, ce document permettra aux prochains élus de disposer d'une véritable feuille de route pour les années à venir.

Dans le même esprit, la modification du Plan Local d'Urbanisme a constitué une étape importante. Elle nous permet d'adapter notre cadre de vie aux besoins actuels et futurs, tout en préservant notre environnement et notre identité communale. Cette évolution accompagne notamment la création de nouveaux logements dans les villages par des changements de destination et surtout un nouveau lotissement. Attendu depuis longtemps, celui-ci devrait offrir à des familles la possibilité de s'installer à Saint-Lumine et de participer à la vie de la commune. Vous trouverez dans ce FIL une esquisse du futur quartier dénommé "Les Clairières de la Margerie". Le permis d'aménager est en cours d'instruction, en attente des avis des différents services consultés. Dès son acceptation, le Crédit Mutuel Aménagement Foncier proposera des lots à construire et la possibilité d'un accompagnement individualisé d'un architecte.

Je tiens aussi à saluer la renaturation de la cour de l'accueil périscolaire qui illustre notre engagement en faveur de la transition écologique et aussi notre volonté d'offrir aux plus jeunes un espace plus naturel, plus frais et propice au jeu. Les réalisations sont déjà appréciées de tous, et vive le printemps pour voir fleurir et verdir toutes les belles plantations.

Pour mener à bien les projets communaux, nous avons eu le plaisir d'accueillir ces dernières années de nouveaux professionnels au sein des services municipaux. Leur expertise et leur accompagnement permettent de suivre les dossiers structurants, d'appuyer les élus dans la concrétisation des projets engagés, et de soutenir les associations dans la mise en œuvre de leurs activités.

Je tiens à remercier sincèrement tous les acteurs de la commune, équipe municipale, agents communaux, entreprises, associations, habitants pour leur engagement à préserver et renforcer le bon vivre à Saint-Lumine, ce cadre de vie auquel nous sommes toutes et tous profondément attachés.

Je vous souhaite à toutes et à tous une belle année 2026, je vous souhaite de réussir dans vos projets personnels, professionnels, vos projets d'association, et dans tous les projets qui vous tiennent à cœur. Je vous souhaite de bons moments partagés avec celles et ceux qui vous entourent et qui vous sont chers, et surtout je vous souhaite une bonne santé.

Avec l'équipe municipale, nous aurons le plaisir de vous souhaiter de vive voix une belle année 2026 le dimanche 18 janvier à 11 heures à l'occasion de la cérémonie des vœux de la municipalité.



Vie municipale

ÉLECTIONS MUNICIPALES 2026



Les élections municipales et communautaires auront lieu les 15 et 22 mars 2026 (premier et, si nécessaire, second tour).

Ces élections permettent aux habitants de choisir leurs conseillers municipaux ainsi que leurs représentants au sein de Clisson Sèvre et Maine Agglo.

Conseil municipal : combien de conseillers pour Saint-Lumine-de-Clisson ?

Le conseil municipal est composé de 19 personnes : le Maire, les adjoints, les conseillers délégués et les conseillers municipaux.

Élus communautaires : représentation à l'agglomération

Chaque commune désigne un certain nombre de conseillers communautaires (délégués) en fonction de sa population.

Pour Saint-Lumine-de-Clisson, ce nombre est de 2 délégués. Ce sont des conseillers municipaux élus qui siègent aussi au conseil communautaire, où ils participent aux décisions d'intérêt intercommunal (aménagement, économie, eau, déchets...).

Comment s'inscrire sur les listes électorales ?

Pour pouvoir voter aux municipales de mars 2026, il faut être inscrit sur la liste électorale de la commune.

Dates limites :

- inscription en ligne jusqu'au mercredi 4 février 2026 inclus ;
- inscription en mairie (ou par courrier) jusqu'au vendredi 6 février 2026 inclus.

Des cas particuliers (déménagement, service national, naturalisation, etc.) permettent parfois une inscription jusqu'au 5 mars 2026.

Conditions pour être inscrit

Pour s'inscrire, il faut :

- être âgé d'au moins 18 ans au plus tard la veille du scrutin ;
- jouir de ses droits civils et politiques ;
- être français ou ressortissant d'un État membre de l'Union européenne (les ressortissants UE votent uniquement pour les municipales).
- Justifier d'une attache à la commune (domicile, résidence réelle, inscription au rôle des contributions...).

Pièces à fournir : pièce d'identité, justificatif de domicile récent, formulaire Cerfa n° 12669 (disponible en mairie ou en ligne).

Vote par procuration

Si vous ne pouvez pas être présent le jour du vote, il est possible d'établir une procuration :

- Vous devez désigner une personne inscrite dans la même commune pour voter à votre place. Cela se fait auprès d'un commissariat, gendarmerie ou tribunal judiciaire, ou en ligne via le site officiel (listes de dates et modalités varient en fonction des scrutins mais la procuration doit être faite bien avant le jour du vote).



POINTS DE CONTACT MAIRIE

Adresse mail mairie :

accueil@saintluminedeclisson.com

Pour les associations :

vielocale@saintluminedeclisson.com

Pour l'urbanisme :

urbanisme@saintluminedeclisson.com

Pour le CCAS :

ccas@saintluminedeclisson.com

Accueil physique :

Lundi, mardi, mercredi et vendredi :

9h-12h

Jeudi : 16h-19h

Accueil téléphonique :

Du lundi au vendredi :

9h-12h & 13h30-16h45

(jeudi jusqu'à 19h)



METTONS NOS TALENTS LOCAUX À L'HONNEUR !



La municipalité souhaite mettre à l'honneur celles et ceux qui ont récemment été récompensés ou distingués dans le cadre professionnel, associatif, social ou culturel.

Faites-vous connaître !



LE CARNET LUMINAIS

Pourquoi aucune publication d'état civil ?

Conformément au Règlement Général sur la Protection des Données (RGPD), la commune ne peut diffuser d'informations personnelles (naissances, PACS, mariages, décès) sans le consentement explicite des personnes concernées.

Les personnes concernées n'ayant pas donné leur accord écrit, nous avons choisi de ne rien publier afin de respecter la vie privée et la réglementation.



Vie municipale

PLAN GUIDE OPÉRATIONNEL

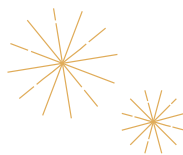


Le plan guide est un « document de référence » pour concevoir l'aménagement de Saint-Lumine-de-Clisson en 2040 sur les thématiques :

- Réhabilitation de l'habitat
- Développement commercial
- Services au public
- Mobilités
- Transition écologique, énergie, renaturation

Il propose des idées, des orientations et une programmation cohérente du centre-bourg.

L'objectif est de conserver un bourg attractif dans lequel il fait bon vivre, en limitant l'étalement urbain, en maintenant la mixité sociale et en protégeant paysages, espaces agricoles et naturels.



LES CLAIRIÈRES DE LA MARGERIE



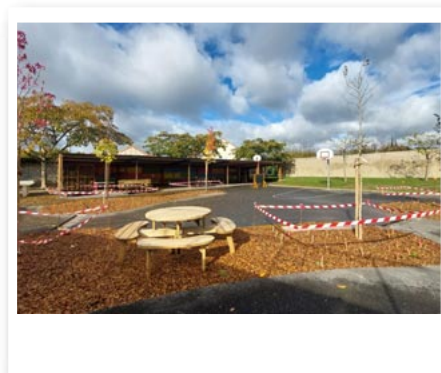
« **Les Clairières de la Margerie** », l'un des derniers lotissements de la commune, s'implantera entre le site des Garennes, le lotissement des sports et le bourg sur un périmètre d'environ 3,3 hectares.

- Un programme de 80 logements dont 48 lots individuels, et 32 logements collectifs (accession libre et locatifs sociaux), organisés autour de placettes.
- Des logements collectifs placés à distance des constructions existantes afin de limiter la co-visibilité.

- Accompagnement d'un architecte urbaniste lors du dépôt du permis de construire
- Conservation des espaces naturels identifiés comme sensibles, en particulier la zone humide.
- Liaisons douces (Prolongement du cheminement piéton vers le bourg, création de cheminements en lisière et au sein du lotissement)



BENATURATION DE LA COUR PÉRISCOLAIRE



Afin d'offrir aux enfants un cadre plus agréable et apaisant, la commune a mené un projet de renaturation de la cour périscolaire.

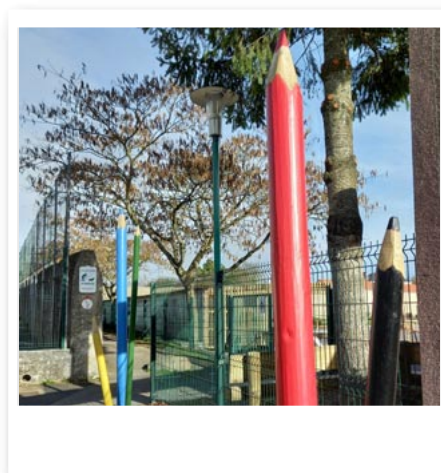
L'objectif était de limiter les surfaces minérales, d'apporter de l'ombre lors des journées très chaudes et de créer de petits espaces propices aux échanges et aux jeux en groupe. Ce projet, construit en étroite concertation entre les élus de la commission enfance, les agents de l'enfance et du service technique, a donné lieu à deux propositions d'entreprises.

Le projet retenu a été validé avant l'été et les travaux se sont déroulés en deux temps : une première phase en juillet, suivie de la plantation des arbres durant les vacances en octobre.

Parallèlement, les agents du service technique se sont mobilisés durant l'été pour créer des aménagements à la fois utiles, durables et décoratifs, contribuant pleinement à la qualité et au charme de ce nouvel espace.

Aujourd'hui, le résultat est à la hauteur des attentes : les enfants se sont rapidement approprié ce nouveau lieu de vie, qu'ils apprécient beaucoup.

Tous attendent désormais le printemps avec impatience afin de voir fleurs et végétation s'épanouir.



Vie municipale

COMPRENDRE LE COÛT DU REPAS AU RESTAURANT SCOLAIRE

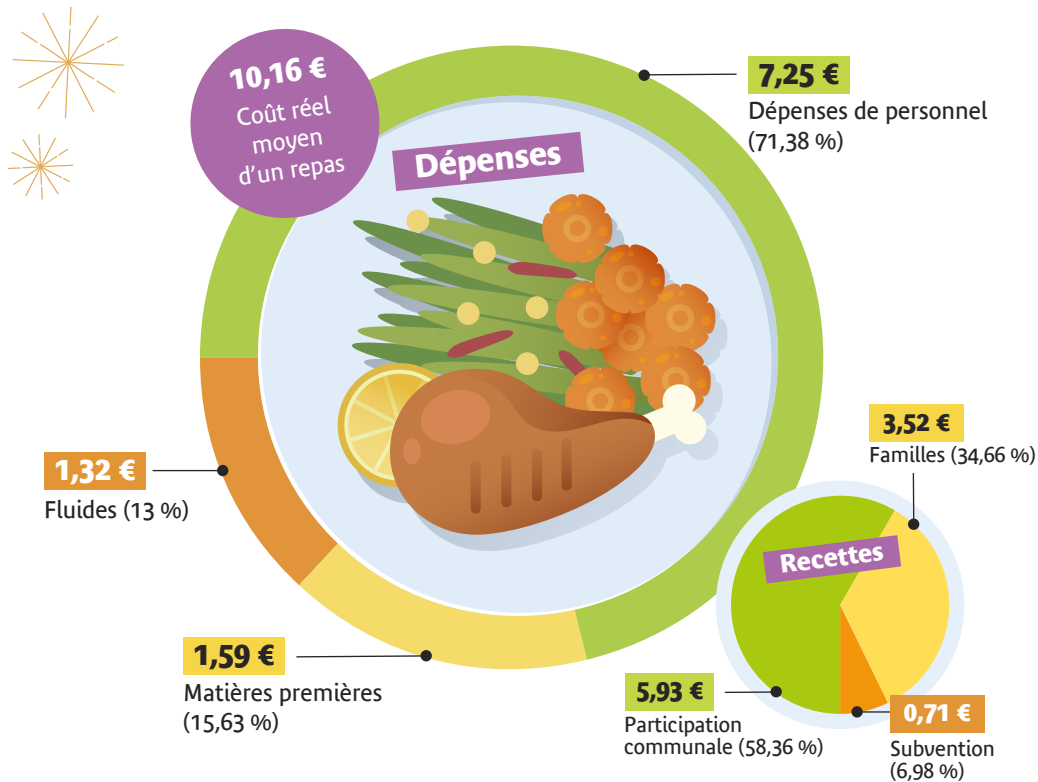
Un engagement de la collectivité

Le prix du repas facturé aux familles est volontairement inférieur à son coût réel, qui s'élève à 10,16 € par repas. Selon le quotient familial, le **tarif payé par les familles varie de 1 € à 4,96 €**.

Cette facturation repose sur le taux d'effort, un principe simple et équitable : chaque famille paie en fonction de ses revenus.

La mise en place du dispositif « **Cantine à 1 €** » permet d'offrir aux familles les plus modestes, relevant du quotient familial le plus bas, un tarif de restauration scolaire fixé à 1 € par repas. En contrepartie, la collectivité bénéficie d'une subvention de l'État de 3 € pour chaque repas servi dans ce cadre.

La collectivité prend en charge **5,93 € du coût moyen d'un repas** (soit 58,36 %) afin de garantir l'accès à la restauration scolaire pour tous les enfants et de maintenir un service de qualité.



Un coût réel moyen de 10,16 € par repas

Le coût d'un repas au restaurant scolaire ne correspond pas uniquement à ce que mangent les enfants. Il inclut l'ensemble des moyens humains et matériels nécessaires pour garantir des repas équilibrés, sûrs et servis dans de bonnes conditions.

Comment se répartit ce coût ?

► Les dépenses de personnel

Ce poste représente la plus grande part du coût.

Il comprend :

- la préparation des repas par les cuisiniers,
- le service et l'accompagnement des enfants,
- le nettoyage et l'entretien des locaux.

► Les matières premières

Ce montant correspond à l'achat des produits frais pour des repas équilibrés et variés.

► Les fluides

Ils comprennent : l'eau, l'électricité et le gaz nécessaires à la préparation des repas et au fonctionnement du restaurant scolaire.

LE PASSEPORT DU CIVISME MIS EN PLACE A SAINT-LUMINE-DE-CLISSON



La commune de Saint-Lumine-de-Clisson a récemment lancé le Passeport du Civisme, un dispositif éducatif destiné aux élèves de CM1 et CM2 des écoles

Lucie Aubrac et Sainte Jeanne d'Arc. Cette initiative a pour objectif de sensibiliser les plus jeunes aux valeurs républicaines et citoyennes, à travers des actions concrètes menées au sein de la commune.

Présenté sous la forme d'un livret, le Passeport du Civisme propose aux enfants de participer à différentes missions liées au devoir de mémoire, à la solidarité intergénérationnelle, au respect des autres, à la protection de l'environnement et à la vie collective. Ces actions sont menées en partenariat avec les enseignants, les services municipaux et les élus.

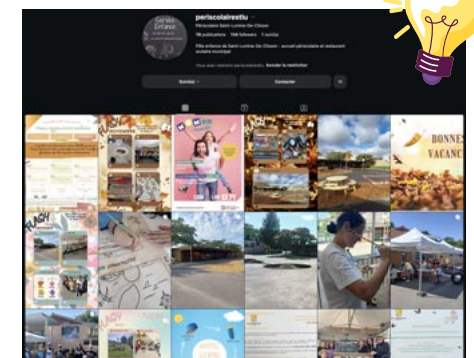
Parmi les premières actions réalisées, les élèves ont pu visiter la mairie et questionner madame le maire sur son rôle. Ils ont ensuite participé à la commémoration du 11 novembre, où ils ont été nombreux à répondre présents, témoignant de leur engage-

ment et de leur intérêt pour le devoir de mémoire. Ils ont également pris part à la remise des colis de fin d'année aux aînés de la commune, un moment d'échange apprécié, favorisant le lien entre les générations et le sens du partage.

À travers la mise en place du Passeport du Civisme, la municipalité réaffirme sa volonté de transmettre les valeurs de la citoyenneté et d'encourager les jeunes Luminais à devenir des citoyens actifs, solidaires et responsables, pleinement impliqués dans la vie locale.



L'ACCUEIL PÉRISCOLAIRE EST SUR INSTAGRAM !



N'hésitez pas à le suivre :

pericolarestlu

CRÈCHE 1, 2, 3 MÉNESTRELS



La crèche 1, 2, 3 Méneestrels dispose d'une **place disponible** pour un bébé luminais.

Pour toute information ou demande d'inscription, n'hésitez pas à contacter dès maintenant la directrice, **Madame Landreau, au 02 40 43 62 57**.

Vie municipale

DES TOITURES RÉNOVÉES POUR DES BÂTIMENTS PLUS SÛRS ET PLUS ÉCONOMES

Pendant les vacances de la Toussaint, la commune a lancé un chantier prioritaire : la réfection des toitures du pôle enfance (écoles, périscolaire) et celle de l'espace jeunes.

Ces travaux étaient indispensables pour garantir la sécurité des usagers (enseignants, agents, enfants, jeunes et animateurs) ainsi que des intervenants extérieurs. Ils visent également à améliorer la performance énergétique des bâtiments. En effet, des toitures dégradées favorisent les infiltrations, endommagent l'isolation et augmentent les dépenses de chauffage.

L'objectif était clair : sécuriser les bâtiments, offrir un confort optimal en toute saison et réduire les consommations d'énergie. Les travaux ont consisté en la dépose

des éléments existants, la réparation des structures et la pose de nouvelles membranes PVC.

Le chantier a été confié à l'entreprise GH Services pour un montant total de 55 200 € TTC, réparti comme suit :

- Toiture espace jeunes : 32 400 €
- Toitures pôle enfance : 22 800 €

Pour accompagner la commune, l'État a accordé une subvention au titre du DSIL (Dotation de Soutien à l'Investissement Local), couvrant 41,89 % du coût HT des travaux.

Ce projet prioritaire pour 2025 représente un investissement durable pour la qualité de vie des enfants, des jeunes et des équipes éducatives, tout en contribuant à la maîtrise des dépenses énergétiques.

NOUVEAUTÉ SUR LE MARCHÉ DOMINICAL : BIENVENUE AU BAR MOBILE "LE GALOPIN" !



Depuis fin octobre, le marché dominical de notre commune accueille un nouveau venu : Le Galopin, un bar mobile convivial qui propose muscadets, bières artisanales et café. De quoi accompagner agréablement votre passage au marché ou prolonger les échanges entre habitants autour d'un verre. Ce nouveau commerçant vient enrichir une offre déjà bien appréciée des fidèles du marché. Chaque dimanche matin, vous pouvez retrouver :

- votre **primeur**, avec ses fruits et légumes frais et de saison,

- l'**ostréiculteur**, avec ses huîtres et fruits de mer,
- la **fromagerie Beillevaire**, qui propose un bel éventail de fromages et de produits laitiers.

De façon ponctuelle, notre marché s'ouvre également à la diversité culinaire et aux produits bien-être :

- un stand de **produits à base d'Aloé Vera**, pour prendre soin de soi naturellement ;
- un **foodtruck ukrainien**, pour découvrir ou redécouvrir des saveurs d'Europe de l'Est ;
- une **cuisine asiatique**, qui régale les amateurs de plats exotiques.

La fleuriste ne sera désormais plus présente sur le marché. Nous la remercions chaleureusement pour sa présence et lui souhaitons une bonne continuation.

Venez nombreux chaque dimanche matin sur la place du marché pour faire le plein de produits de qualité, découvrir les nouveautés... et désormais, partager un café ou un muscadet au comptoir du Galopin !

**Vous souhaitez louer une salle municipale ?
Pour toute information, rendez-vous en mairie ou pensez à visiter notre site Internet :**



SÉCURITÉ ET CIRCULATION : FERMETURE DU CHEMIN RURAL DE LA NOÉ



Depuis plusieurs mois, la sécurité et la circulation dans le village de la Noé font l'objet d'une attention particulière.

Lors de la réunion publique du 19 octobre 2024, de nombreux habitants ont exprimé leurs inquiétudes concernant le trafic de transit et les vitesses excessives constatées dans ce secteur.

Afin de poursuivre la réflexion dans un cadre serein, la commission voirie avait décidé de suspendre temporairement le projet d'aménagement, le temps de clarifier la situation juridique d'un chemin traversant le village.

Cette clarification a depuis été apportée : la portion concernée traverse une propriété privée, ce qui rend le chemin rural de la Noé sans issue. Plusieurs options ont alors été étudiées en lien avec le Département.

À l'issue des échanges, et à la demande des propriétaires concernés, la commission voirie a retenu la fermeture du chemin à la circulation générale, y compris aux piétons, tout en maintenant l'accès strictement réservé :

- aux engins agricoles,
- et aux services publics.

Concrètement, l'accès au chemin est désormais physiquement bloqué par des blocs de pierres, empêchant toute circulation non autorisée.

Un arrêté municipal actant cette décision a été pris le 29 septembre 2025.

Dès le mois d'octobre, cette mesure s'est traduite par la mise en place d'une nouvelle signalétique aux entrées du chemin :

- panneaux « Accès interdit », complétés par le panneau « sauf engins agricoles, secours et services »,
- panneaux « Voie sans issue » afin d'informer clairement les usagers,
- indication explicite de la fermeture également aux piétons.

Ainsi, la commune réaffirme sa volonté d'améliorer la sécurité et la qualité de vie des riverains, en réduisant la circulation inadaptée et les comportements dangereux.

La fermeture du chemin rural de la Noé s'inscrit ainsi dans une démarche globale de sécurisation du village.

Vie municipale

ÉCO PATURÂGE

Rejoignez un projet local et écologique à Saint-Lumine-de-Clisson !

Grâce à l'engagement de familles bénévoles, cet espace est entretenu de façon naturelle, dans le respect de l'environnement et du bien-être animal.

Aujourd'hui, avec le renouvellement des familles investies, nous cherchons de nouveaux bénévoles pour rejoindre ce petit collectif et assurer la continuité du projet.

Concrètement, l'éco pâturage, c'est :

- Un petit troupeau de moutons et de boucs qui entretient naturellement le terrain.
- Une organisation collective, à taille humaine.
- Un engagement souple, adapté à vos disponibilités.

Une organisation simple et partagée :

- Un planning est mis en place à raison d'une semaine de surveillance par mois, voire moins si le nombre de familles le permet.
- Un groupe WhatsApp facilite les échanges et la coordination entre les bénévoles.
- En cas de souci, les services techniques municipaux peuvent intervenir rapidement.
- Et bien sûr, les familles déjà investies vous accompagnent au démarrage pour vous mettre en confiance !

Si vous êtes :

- Intéressé(e) par la nature et le bien-être animal.
- Disponible un peu de temps
- Motivé(e) et avez envie de contribuer à un projet concret, proche de chez vous

Rejoignez-nous :

- Pour vivre une expérience enrichissante et utile.
- Pour tisser des liens avec d'autres habitants.
- Et pour agir, à votre échelle, en faveur d'un entretien durable des espaces communaux.

Envie de vous lancer ?

Écrivez-nous à accueil@saintluminedeclisson.com ou appelez le 02 40 54 76 38.

Votre engagement, même modeste, compte beaucoup !

Ensemble, poursuivons ce beau projet collectif, simple et porteur de sens.



BIBLIOTHÈQUE MUNICIPALE

La bibliothèque municipale vous ouvre ses portes gratuitement 3 jours par semaine :

- Le mercredi de 17h30 à 19h00
- Le samedi de 10h30 à 12h00
- Le dimanche de 10h30 à 12h00

Notre équipe de 21 bénévoles est heureuse de vous guider dans vos choix de lecture ainsi que dans l'accompagnement des diverses animations mises en place par la municipalité.

Cette année nous étions à vos côtés pour :

- « Môm'en famille » organisé en novembre avec des lectures sur le thème « Les émotions » pour nos jeunes lecteurs.

Et nous le serons encore pour :

- L'organisation du 3ème prix BD jeunesse « Au fil des bulles » en compagnie de 14 bibliothèques de l'Agglo Clisson Sèvre et Maine et en partenariat avec la Bibliothèque Départementale de Loire-Atlantique.

4 bandes dessinées ont été sélectionnées pour ce prix qui est en place depuis le 15 octobre 2025 pour les enfants de 9 à 12 ans. Les votes pour la bande dessinée préférée se déroulent jusqu'au 10 avril prochain.

Les ouvrages en compétition :

- Lina et le secret de la passerelle de Julien Frey et Mathilde Domecq (Les éditions la Gouttière 2025)
- Le caillou de Joachim Hérisse et Marion Bulot (Dargaud 2024)
- Jefferson d'Antoine Ronzon (Gallimard bande dessinée 2025)
- Tu veux te battre ? Mi-mouche de Véro Cazot et Carole Maurel (Dupuis 2025)

- Pour la 3ème année le temps fort de la « Grande Lessive » qui se déroulera au printemps. Les dessins récoltés, poèmes et œuvres diverses viendront ensuite décorer la bibliothèque.

Nous espérons cette année pouvoir mettre en place quelques boîtes à livres dans des lieux stratégiques de Saint-Lumine, avec l'aide de la municipalité. Nous disposons de livres et revues qui viendront faire le bonheur de tous les lecteurs luminais. Ces livres sont issus des dons et du travail du « désherbage » de la bibliothèque.

La vie à la bibliothèque c'est aussi l'accueil de l'école privée Jeanne d'Arc les premiers mardis du mois, l'accueil des enfants de l'accueil périscolaire tous les 15 jours le vendredi de 17h à 17h30 et celui des assistantes maternelles avec leurs tout-petits un vendredi matin par trimestre avec l'animatrice du Relais Petite Enfance de Clisson Sèvre et Maine Agglo Cécile Gallet.

Un grand merci à toute l'équipe de bénévoles qui donne de son temps, de son énergie, de sa passion de la lecture et contribue à un moment convivial et chaleureux dans



DP ET PC ACCORDÉS DU 1^{er} JANVIER 2024 AU 18 NOVEMBRE 2025

Déclarations préalables de travaux	Nombres
Modifications de façades, d'ouvertures et réfection de toitures	15
Clôtures, abris de jardins, pergolas, vérandas, piscines	40
Extension d'habitat et réhabilitation	5
Détachement d'un lot à bâtir, changement de destination	10
Divers : panneaux photovoltaïques, isolation par l'extérieur...	44
Permis de construire	Nombres
Constructions, réhabilitations d'habitations	5
Extensions	4
Changements de destination	6
Divers (abris de jardin, carport, appentis, garage, vérandas, pergolas...)	10
Autre (bâtiment de stockage)	1

Vie municipale

CA S'EST PASSÉ EN 2025 À SAINT-LUMINE-DE-CLISSON...



Mars



La Grande lessive



Mai

Cérémonie commémorative du 8-Mai



Entretien du cimetière par des bénévoles



Plusieurs fois dans l'année !



Juillet



Fête de l'été

SAINT-LUMINE-DE-CLISSON
ESPACE DES GARENNES

Fête de l'été
VENDREDI
4 JUILLET 2025

Animations gratuites
À partir de 18h

Retrouvez-nous sur :
IntraMuros Facebook
www.saintluminedeclisson.fr
* Plus qu'une soirée sur site



Vie municipale



Juin

Repas Hellfest au restaurant scolaire



Pique-nique champêtre



Juillet

Toute l'année



Atelier mémoire à la bibliothèque...



et goûter intergénérationnel au périscolaire

Vie municipale



Octobre

Remise du passeport du civisme aux élèves de CM1 et CM2



Novembre

Cérémonie commémorative du 11-Novembre



Printemps 2025

- Rack à vélos au cimetière
- Plantations et massifs
- Tonte préservant la biodiversité aux Garennes
- Support affichage pour banderole
- Éclairage rénové et revêtement amélioré Terrain de boules aux Garennes

Été 2025

- Portes séparatives sanitaires périscolaire
- Support affichage banderoles rond-point des Garennes

Vie municipale

Novembre



Repas des aînés



Décembre



Les Lumineuses de Noël



Nettoyage allée et mobiliers Espace des Garennes

Rack à vélos arrêt de cars Les Fromenteaux

Aménagements périscolaire : rangements sur mesure et bardages

Créations visuelles entrée service Enfance

Plantation allée des Lutins, pelouse à l'Enfance

Mise en place mobilier parking des écoles

Les 2 allées principales engazonnées au cimetière

Autisme 2025

Enfance - Jeunesse



ÉCOLE PUBLIQUE LUCIE AUBRAC

Les effectifs de l'école publique Lucie Aubrac restent stables avec cette année 106 élèves répartis en 5 classes de la toute petite section au CM2.

TPS/PS/MS : Mme Pacaud

GS/CP : Mme Caffier, Mme Bailly

CP/CE1 : Mme Hamon, Mme Bailly

CE2/CM1 : Mme Launay

CM1/CM2 : Mme Belhamiti

ATSEM : Mme Queau et Mme Chipeaux

La direction est assurée par Mme Hamon.

Les grands principes pour l'année scolaire 2025-2026 sont les suivants : une école exigeante et protectrice afin d'assurer la réussite de chaque élève.

Des projets variés vont aussi venir ponctuer cette année scolaire.

Culture : Participation aux spectacles de Cep Party et du Quatrain, à La Folle journée et au prix littéraire « Au fil des bulles » et des Incorruptibles. Déplacements réguliers à la bibliothèque de St-Lumine-de-Clisson. Réalisation d'une fresque murale extérieure en partenariat avec un artiste.

Sport : L'école est labellisée Génération 2024. Il s'agit d'encourager la pratique sportive et favoriser des passerelles entre le monde scolaire et le mouvement sportif. Intervention d'entraîneurs sportifs de badminton, de basket, de football et de lutte pour les élèves du CP au CM2. Poursuite des rencontres sportives avec d'autres écoles dans le cadre de l'USEP pour les CE2/CM1 et les CM1/CM2. Piscine à partir de la grande section.



Visitez le blog : <http://passerelle2.ac-nantes.fr/ecolepubliquestluminedeclisson/>

Environnement : Les CE2/CM1 poursuivent le projet de création d'une aire terrestre éducative. Un petit territoire naturel de la commune devient un support pédagogique pour mettre en place des actions, l'occasion pour les plus jeunes de développer leurs connaissances et leur capacité d'agir pour la protection de la biodiversité.

Citoyenneté : Passage du permis piéton de la maternelle au CE1, de l'attestation du Savoir Rouler A Vélo à partir du CP. Passeport du civisme à partir du CM1 pour favoriser l'engagement civique.

Échanges : Correspondances et visites au collège Rosa Parks de Clisson pour les CM2, correspondance scolaire et rencontres avec les élèves de CE1 du Landreau pour les CP/CE1, rencontres intergénérationnelles dans le cadre de Lire et faire lire pour les élèves de la maternelle, du CP et du CE1. Projet voyage et correspondance en CE2/CM1.

Santé : Intervention de l'infirmière scolaire dès la maternelle, visites médicales et travail sur les compétences psychosociales.

Projet alimentation et gourmandise en maternelle : ateliers cuisine, découverte des goûts, visite du marché de Clisson et de la boulangerie de St-Lumine-de-Clisson.

Moments festifs à partager avec les familles organisées par l'association de parents Lucie en fêtes.

Tous ces projets sont réalisés grâce à l'intervention de la municipalité, de l'association de parents d'élèves, de l'Amicale Laïque et des parents d'élèves. Un grand merci à tous !

Contact :

École Publique Lucie Aubrac

Place de Klettgau

44190 St-Lumine-de-Clisson

☎ 02 40 03 85 20

✉ ce.0442623m@ac-nantes.fr

Vous pouvez dès maintenant inscrire votre enfant pour septembre 2025.

Pour les enfants nés en 2024, une scolarisation en pré-petite section est possible. N'hésitez pas à venir nous rencontrer lors des portes ouvertes le 17 janvier ou à nous contacter si vous souhaitez un rendez-vous pour visiter l'école.

ASSOCIATION LUCIE EN FÊTES



L'association Lucie en fêtes est à pied d'œuvre en cette nouvelle année avec la même énergie et bonne humeur que l'an passé. Nous accueillons de nouveaux membres actifs pour cette rentrée, ensemble on va plus loin !

En juin dernier, nous avons reversé 3 000 € à la coopérative scolaire de l'école publique Lucie Aubrac. Cette somme permet à l'équipe éducative de mener à bien les projets et sorties pédagogiques. Nous avons également acheté plus de 500 € de matériel pour la cour de l'école. Nous profitons de cette occasion pour remercier sincèrement l'équipe enseignante qui fait un travail formidable.

Nous avons pu collecter ces fonds grâce à différentes actions menées tout au long de l'année : vente de gâteaux à la sortie de

l'école, sapins de Noël, madeleines Bijou, fromage du Jura, la fête de l'hiver (temps convivial réservé aux familles), la fête de l'école, la participation à Angel Camp, au marché de Noël et à la fête des P'tits lumineux organisée par la mairie.

Un grand merci aux familles pour leur implication durant tous ces temps forts !

Tous les parents de l'école sont les bienvenus pour rejoindre la Team Lucie en Fêtes !

Si vous êtes intéressés par une de nos ventes mais que vos enfants ne sont pas scolarisés à l'école publique Lucie Aubrac, aucun problème, contactez-nous à : lucieenfetes@gmail.com !

Au plaisir de vous croiser à l'occasion :

- des portes ouvertes de l'école publique (accueil dès la TPS) le 17 janvier 2026 (matin),
- de la fête de l'école le 27 juin 2026 à l'espace des Garennes dès 15 heures.



Et retrouvez toutes nos actualités sur notre page Facebook Association Lucie en fêtes.

Contact :

Association Lucie en fêtes

✉ lucieenfetes@gmail.com

📘 Association Lucie en fêtes

ÉCOLE SAINTE JEANNE D'ARC

L'École Sainte Jeanne d'Arc est une école dynamique et tournée vers l'avenir. Au-delà des programmes scolaires fondamentaux, notre projet pédagogique est pensé pour éveiller la curiosité et offrir à chaque élève les clés d'une citoyenneté éclairée et ouverte.

L'ouverture internationale est une priorité. Et, plusieurs de nos enseignantes se sont engagées dans le programme européen ERASMUS+. Cette participation leur permettra de se former et d'enrichir l'enseignement au sein de notre école.

Pour concrétiser cette ouverture, nous organisons également des Journées de découverte de la culture anglo-saxonne. Cette année, la célébration d'Halloween ne sera pas seulement un moment de divertissement, ce sera l'occasion d'aborder de manière ludique et immersive les traditions, le vocabulaire et l'histoire des pays anglophones, enrichissant ainsi l'apprentissage de la langue vivante.

Cette année, notre projet pédagogique s'intitule "Art Musée Vous !" et vise à offrir aux élèves une découverte de l'art sous toutes ses formes.

De la maternelle au CM2, les enfants vont explorer la peinture, la sculpture, la musique, les arts de la scène. Ce projet ambitieux se déploiera à travers :

- Des ateliers pratiques : pour expérimenter différentes techniques artistiques.
- Des visites culturelles (musées, Les folles journées, Le Quatrain).

L'objectif est double : développer la créativité de chacun et leur apprendre à regarder, à analyser et à exprimer leurs émotions face à une œuvre. Ce parcours artistique unique leur permettra non seulement d'acquérir une culture générale solide, mais aussi de développer des compétences transversales essentielles comme l'esprit critique et l'expression personnelle.

En cultivant la rigueur scolaire et l'épanouissement personnel, l'école Sainte-Jeanne d'Arc prépare activement ses élèves à devenir des citoyens du monde, créatifs et bien informés.

L'école accueille les enfants de la très petite section au CM2.

Pour inscrire votre enfant, prenez contact avec Aurore Davis, directrice.

**Porte ouverte de l'école
samedi 17 janvier 2026**

Contact : École Ste Jeanne d'Arc

☎ 02 40 54 71 05 ✉ ec.stejeannedarc.stlu@gmail.com

Consultez aussi le site de l'école : <https://www.ec-stejeannedarc-stlumine.fr/>



OGEC

Pour cette nouvelle année scolaire, les 74 élèves de l'école Sainte Jeanne d'Arc construisent leur projet pédagogique sur le thème : « Art musée vous ! ».

Des moments forts sont envisagés pour ponctuer l'année autour de ce thème.

Dans le but de proposer des sorties pédagogiques sur ce thème aux enfants de l'école, et également afin d'entretenir les locaux, plusieurs actions seront de nouveau menées cette année. Nous renouvelons donc la vente de madeleines Bijou® et Roul'galettes, des ventes de pizzas, de bottereaux, de saucissons mais également de plants au printemps.

De plus et comme tous les ans, nous collectons les papiers journaux où chacun de vous est invité à venir déposer à l'école des paquets de vieux journaux (12 décembre 2025, 20 mars 2026, 26 juin 2026).

La commission fête organise plusieurs événements, pour lesquels tous les Luminais sont invités :

Le spectacle de Noël des enfants : vendredi 19 décembre 2025 ;

Les portes-ouvertes de l'école : samedi 17 janvier 2026 ;

Vente de bottereaux (confectionnés par les parents) : samedi 7 mars 2026 (sur commande) ;

Vide-grenier : dimanche 12 avril 2026

La kermesse : samedi 13 juin 2026

Quelques mots concernant l'OGEC (Organisme de Gestion de l'Enseignement Catholique) : constitué de parents bénévoles, il gère le fonctionnement de l'école et le suivi du personnel qu'il rémunère, en collaboration avec la directrice de l'école.

Sa mission première est de gérer le budget de l'école qui est constitué des contributions des parents et des subventions communales, et c'est en collaboration avec les parents de la Commission fêtes qu'il suit également la vie matérielle et les animations. L'établissement



est entretenu régulièrement grâce aux parents d'élèves toujours autant investis.

Vous pouvez aussi suivre les actualités de l'OGEC via notre page Facebook et Instagram où vous retrouverez également les informations concernant l'OGEC et la commission fêtes.

Si vous cherchez un lieu pour une fête de famille ou un vin d'honneur par exemple, nous louons la cour avec les préaux, l'espace jeux et l'accès aux toilettes au tarif de 60€.

Contact : OGEC

☎ 02 40 54 71 05 ✉ ogec.ec.stejeannedarc.44190@gmail.com

📘 Ecole Ste Jeanne d'Arc - St Lumine de Clisson

🌐 <https://www.ec-stejeannedarc-stlumine.fr>

Associations sportives

FOOT - FCSSM



Stage de Pâques



Tournoi en salle U11

Une saison 2024 / 2025 riche en émotions !

La saison dernière a été marquée par de nombreux événements sportifs et extra-sportifs qui nous ont réunis pour de bons moments autour des terrains.

Nous pouvons retenir l'organisation de la journée Nationale des Débutants où plus de 250 joueurs de 6 à 9 ans ont été accueillis à **Saint-Hilaire** et où toutes les catégories du club ont été impliquées pour que cette journée soit une réussite !

Au niveau sportif, félicitations à l'équipe U18A qui accède au niveau région. Cette montée vient récompenser le travail effectué par tous les éducateurs et les joueurs depuis de nombreuses saisons ! Nous avons

donc désormais une équipe U19 qui joue tous les samedis après-midi contre des équipes du niveau régional.

Le FCSSM en 2025/2026, c'est

- plus de 330 joueurs, dont 180 mineurs et 6 féminines ;
- 27 séances de football par semaine (matches ou entraînements) ;
- 3 salariés à temps partiel : Bastien Goer et Romain Egron, responsables des catégories U8-U9 et U10-U11 ainsi que des actions liées au foot d'animation et Mathieu Charreau, (entraîneur seniors et responsable technique foot à 11) ;
- 8 équipes adultes (4 seniors, 2 loisirs, 2 vétérans) ;

- 3 arbitres officiels ;
- plus de 100 bénévoles ;
- de nombreux supporters ;
- et de nombreuses manifestations sportives et extra sportives :

Tournoi en salle U11 & U13 :
samedi 3 & dimanche 4 janvier 2026
à Saint-Lumine

Concours de belote :
samedi 21 janvier 2026 à Saint-Hilaire

Tournoi U9 & U11 :
date à définir

Stage de printemps Jeunes :
Vacances de Pâques à Saint-Lumine

Tournoi vétérans :
samedi 4 avril 2026 à Saint-Hilaire

Tournoi seniors :
dimanche 13 juin 2026 à Maisdon

Fête du club et 10 ans de la Fusion :
samedi 29 août 2026

Le projet phare de cette saison sera le renouvellement du Label « Espoir », décerné par le district et la FFF en 2023 pour une durée de 3 ans. Cette distinction repose sur 4 axes (associatif, sportif, éducatif et formation) et permet de valoriser le travail de tous les éducateurs et bénévoles du club.

A très bientôt autour des terrains !

Le bureau du FCSSM

Pour toute information :

✉ info@fcssm.fr

🌐 <https://fcssm.fr/>

📘 FC Sudsèvreetmaine

ESPACE SANS TABAC



DEPUIS LE 1^{er} JUILLET 2025, IL EST INTERDIT DE FUMER DANS PLUSIEURS LIEUX EXTÉRIEURS PUBLICS :

- Parcs et jardins
 - Plages
 - Abords des écoles, **stades et établissements sportifs**, bibliothèques
- La majorité des lieux susceptibles d'accueillir des enfants sont sans tabac.**

Pourquoi cette mesure ?

- Pour protéger les enfants de la fumée
- Pour dénormaliser le tabac dans les lieux du quotidien
- Pour préserver l'environnement

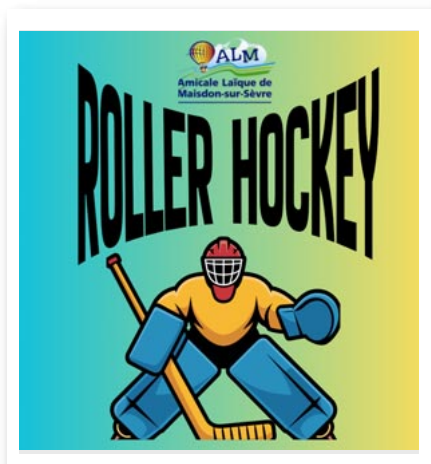
Une nouvelle signalétique « Espace sans tabac » vous aide à repérer ces lieux protégés. Elle est identifiable par un pictogramme rouge et bleu, clair et visible.

Le tabac n'a pas sa place là où l'on joue, apprend, respire. Ensemble, créons des lieux plus sains pour toutes et tous.

Pour en savoir plus sur les espaces sans tabac, rendez-vous sur sante.gouv.fr.
Besoin d'aide pour arrêter de fumer ? Ça se passe sur [TABAC-INFO](https://tabac-info.fr)

Associations sportives

SECTION ROLLER HOCKEY



Dans une ambiance familiale et décontractée, deux groupes pratiquent le roller-hockey chaque semaine à la salle des sports du complexe sportif des Garennes :

- Le lundi soir de 20h45 à 22h30, pour les adultes,
- Le samedi matin à 9h et 10h pour les ados et les adultes.

Venez à tout moment assister à nos séances et découvrir cette activité.

Inscriptions possibles en cours d'année.
Places disponibles.

Contact :

✉ almaisdon44@gmail.com

TENNIS CLUB

Le Tennis Club de Maisdon-sur-Sèvre est depuis 43 ans au service du tennis et de la vie sportive du vignoble.

Le TC Maisdon propose depuis de nombreuses années d'initier et de perfectionner les habitants du vignoble à la pratique du tennis.

En 2025 ce sont 38 licenciés qui s'entraînent les mercredis après-midi dans la salle omnisports de la commune de Maisdon-sur-Sèvre. Les joueurs proviennent de 11 communes du secteur.

Le club propose des séances mixtes pour les adultes et les enfants de différents niveaux, préparées par notre entraîneur diplômé qui entraîne nos équipes depuis 30 ans maintenant.

Cette saison, différentes équipes (junior, adulte mixte, femme) se sont engagées sur des championnats départementaux ayant lieu principalement les dimanches dans la salle de Maisdon-sur-Sèvre et parfois également celle de Saint-Lumine-de-Clisson.



Plus d'infos sur le Tennis Club :

✉ tennisclubmaisdon44@gmail.com

☎ 06 73 66 51 25

LA BOULE LUMINAISE

La Boule Luminaise compte 92 adhérents en 2025.

Carte adhérent 15€

2025 à été l'occasion d'accueillir les élèves CM1 et CM2 de l'école Sainte Jeanne d'Arc (élèves de Linda Bousseau), afin de leur faire découvrir la pratique de la boule en bois (leur thème 2025 étant le jeu).

Notre sortie annuelle était le 9 octobre à Pornic (avec 49 personnes).

Notre concours de boules était le 13 septembre (avec 30 équipes).

BUREAU

Président : Morisseau Loïc

Trésorier : Brisson Patrice

Secrétaire : Morisseau Paul

Membres : Brosset Dominique, Cormerais

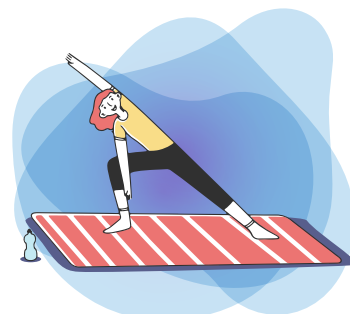
Bruno, Demay Pierrot, Guichet Patrick,

Le Digabel P'tit Claude, Pluchon Philippe.



Les jeux sont ouverts le mercredi de 14h à 19h et le dimanche de 17h à 20h.

STRETCHING POSTURAL «ÊTRE CHÊNE ET ROSEAU»



Vous souhaitez améliorer votre souplesse tout en tonifiant votre corps ?

Venez découvrir des postures qui permettent de libérer les articulations et renforcent le dos et les muscles profonds, adaptables à tout public et tout âge.

Le travail sur la respiration, ainsi que la relaxation en fin de séance, apportent de la détente.

Quelques places sont encore disponibles sur le cours du lundi soir qui se tient à Saint-Lumine-de-Clisson, Salle des Garennes à 18h15.

Plus d'infos sur
www.stretching-postural.com

Contact : Maryvette LECLAIR

06 73 66 51 25

☎ stretching-postural.clisson.jmdosite.com

AMICALE DU P'TIT LUMINAIS



La saison 2025 s'est clôturée par le concours de pétanque qui a eu lieu le samedi 27 septembre. Nous remercions les partenaires, bénévoles, spectateurs et joueurs pour cette journée et cette saison.

Nous nous retrouvons en mai 2026 pour l'ouverture d'une nouvelle saison de pétanque avec une cabane rénovée.

A bientôt, les membres du bureau du P'tit Luminais

ACCA SAINT-LUMINE-DE-CLISSON 60 ans de passion célébrés dans la convivialité



En avril 2025, l'Association Communale de Chasse Agréée (ACCA) de Saint-Lumine-de-Clisson a fêté ses 60 ans d'existence lors d'un événement exceptionnel. À cette occasion, tous les anciens présidents qui ont marqué l'histoire de l'Association étaient présents, offrant un moment de partage entre générations.

La célébration, organisée après l'assemblée générale, a rassemblé anciens et chasseurs actuels autour d'un apéritif convivial. Les échanges ont été particulièrement chaleureux, chacun partageant souvenirs, anecdotes et visions pour l'avenir de la chasse locale. Ce fut un vrai plaisir de voir se rencontrer et dialoguer ceux qui ont façonné l'Association et ceux qui la font vivre aujourd'hui.

Vivre la chasse ensemble

La campagne est un espace partagé. Nous rappelons aux propriétaires de chiens d'équiper leurs compagnons d'un collier avec un numéro de téléphone.

ANGEL CAMP

ANGEL CAMP, c'est quoi déjà ?



C'est l'organisation d'un **camping éphémère** permettant d'accueillir les **festivaliers du Hellfest** sur le site des Garennes, avec la mise en place de prestations de services pour leur confort ; service petits déjeuners-brunchs, navettes jusqu'à Clisson, surveillance du site 24h/24. Cet événement a pour vocation de **rassembler** les membres des diverses associations de la commune, en toute **convivialité**, afin de créer du lien entre les habitants de la commune.

Les membres actifs sont issus des associations partenaires de l'association Angel Camp, mais aussi des habitants non-membres d'association. Le bénéfice réalisé est réparti équitablement entre les associations partenaires.

7 associations lumineuses actrices du projet en 2025 : l'Amicale Laïque Lucie

En cas de problème avec les renards, notamment pour la protection des volailles, Philippe Valton reste votre contact privilégié (06 71 40 48 20).

Découverte de la chasse

Pour celles et ceux qui souhaitent découvrir la chasse dans une ambiance détendue, Denis Montailier propose d'accompagner une à deux personnes par demi-journée. Contactez-le à denismstlu@outlook.fr pour vivre cette expérience.

Adhésion à l'ACCA

Les demandes d'adhésion doivent être adressées par écrit avant le 1^{er} avril à Jean Luc Guillet, président de l'association, au 36 impasse la chausseterre, La chausseterre, 44330 Mouzillon.

Composition du bureau

- Président : Jean-Luc Guillet (06 85 18 71 83)
- Vice-président : Nicolas Hervouet
- Secrétaire : Yoann Gaborieau
- Vice-secrétaire : Philippe Valton
- Trésorier : Denis Montailier
- Vice-trésorier : Jérémy Nicoleau
- Garde-chasse assermenté : Philippe Valton

Un grand merci à tous les participants pour leur présence et leur enthousiasme lors de ce bel anniversaire. Cette journée a illustré la vitalité de l'ACCA et l'attachement de ses membres à la chasse locale.



Aubrac, le Don du sang, Lucie en fêtes, Les Planches Luminaises, Sèvre & Maine Basket, les motards contre le lymphome et l'OGEC.

**Rendez-vous du 17 juin 2026 à 14h
ou du 22 juin 2026 à 14h**

Des besoins en bénévoles pour l'édition 2026

Nous sommes toujours à la recherche de bénévoles pour rejoindre l'équipe Angel Camp. Nous aurons des besoins, nuit et jour, de volontaires pour assurer différentes missions essentielles : accueil et surveillance du site, service petit déjeuner, chauffeur des navettes, nettoyage du site. Pour chaque poste, des créneaux de 4 heures maximum sont mis en place.

On vous attend tous très nombreux pour **participer à cet événement fédérateur dans une super convivialité !**

**Pour devenir bénévole
ou pour tout renseignement :**
stluangelcamp@gmail.com

CLUB DE LOISIRS

Comment bien vieillir à Saint-Lumine-de-Clisson ?

Tout simplement en prenant du bon temps grâce au Club de loisirs.

C'est ainsi que tous les jeudis après-midi, dans la salle du Vignoble, nous pouvons faire travailler notre mémoire en jouant au Scrabble, au Toc, à la Belotte, etc. et tous les 15 jours, le lundi au jeu de Tarot.

Nous avons aussi des animations très conviviales :

- L'été, lors d'un pique-nique amélioré ou lors de repas en janvier et en octobre.
- Nous pouvons voyager : cette année avec le club de Gorges, nous sommes allés exercer nos papilles dans un chai dans le Cognac et l'après-midi, alors qu'il faisait bien chaud, nous sommes allés nous balader sur l'eau de la Charente en bateau-promenade.
- Il y a aussi les spectacles, plusieurs fois par an, ici ou là où nous prenons bien du plaisir.

Voilà comment ces activités proposées permettent de nous "conserver" en état convenable.

Nous sommes une quarantaine d'adhérents. Nous pouvons être plus nombreux !

Aussi prenez votre téléphone et appelez Irène Leclair au 02.40.54.72.33 ou Véronique Demay au 02.40.04.20.80.

Une pensée pour ceux qui nous ont quittés cette année : René et Danièle Boidron, Jean Leclair.

LES PLANCHES LUMINAISES



En 2026, la troupe fêtera ses 30 ans !

Un spectacle exceptionnel sera joué en octobre pour célébrer trois décennies de rires, d'émotions et de belles rencontres.

Rendez-vous les 9, 10, 16 et 17 octobre 2026 pour souffler ensemble ces 30 bougies !

Mais avant cela... nous avons besoin de vous !

Que vous ayez été acteur, décorateur, costumière, bénévole ou spectateur fidèle, nous aimerions retrouver toutes celles et ceux qui ont fait partie de l'aventure depuis 1996.

Et ce n'est pas tout : nous avons aussi le plaisir de vous dévoiler le nom de notre prochaine pièce, jouée en 2026 : « Un toit pour toi », une comédie en 4 actes de Viviane Tardivel.

À vos agendas, en 2026 les représentations auront lieu les :

- 27, 28 février et 1^{er} mars
- 5, 6, 7, 8 mars

N'oubliez pas de venir applaudir nos jeunes qui se produiront quant à eux les 28 et 29 mars.

planchesluminaises@yahoo.fr
www.planchesluminaises.com
[planchesluminaises](https://www.facebook.com/planchesluminaises)

AMICALE LAÏQUE LUCIE AUBRAC

L'amicale laïque Lucie Aubrac de Saint-Lumine-de-Clisson promeut la tolérance, le respect et la laïcité, la solidarité et la générosité comme principe du vivre ensemble. Les actions et activités qu'elle propose sur la commune s'inscrivent dans cet état d'esprit. Elle agit auprès des enfants et des adultes (plus de 56 adultes adhérents en 2024).

Activités proposées pour l'année 2025/2026 :



• **Yoga** : (mercredi soir) 2 créneaux adultes de 1h15 pour se détendre tout en tonifiant le corps,



• **Yoga du rire** : (mardi soir tous les 15 jours) avec objectif de développer un bien être en combinant le rire et la respiration,



• **Sophrologie** : (lundi ou mercredi soir), permet de développer sa qualité de vie au quotidien en combinant des techniques de relaxation, respiration et visualisation positive,



• **Soirées Jeux** : découvrir des jeux en toute convivialité (1 jeudi soir par mois),



• **Ateliers couture** : venez avec vos projets et votre matériel et vous serez conseillé en technique de couture (1 samedi après-midi/mois),



• **Jardin Partagé** : samedi matin, venez rencontrer les jardiniers (accès au fond de la rue de la vieille école, petit chemin sur la gauche),



• **Cinétik scolaire** avec les élèves de CM1 et CM 2 de l'école Lucie Aubrac et Cinétik tout public en partenariat avec d'autres amicales : projection de film avec échanges et interventions de spécialistes (entrée libre),



• **Lire et faire lire** auprès des enfants de l'école : vous avez plus de 50 ans et souhaitez lire des histoires aux enfants, rejoignez l'équipe !

L'Amicale est partenaire d'Angel Camp et de la Récupérette. Elle participe à des débats-échanges autour de thèmes tels que la discrimination, la laïcité... Elle propose également des ateliers éco-responsables aux collégien-nes de Rosa Parks.

Toutes ces activités ont à cœur de développer les échanges, les partages en toute simplicité et convivialité, n'hésitez pas à vous renseigner et nous rejoindre !

✉ communication@amilu.fr
🌐 <https://www.amilu.fr/>

JUMELAGE ALATRI - VALLÉE DE CLISSON

25^e anniversaire du jumelage entre Alatri et la Vallée de Clisson

Du 26 juin au 2 juillet, les communes jumelées de Clisson, Saint-Lumine-de-Clisson, Gorges, Gétigné et Aigrefeuille-sur-Maine ont accueilli une délégation de 42 habitants d'Alatri (Italie), venue célébrer le 25^e anniversaire du jumelage. L'adjointe au maire d'Alatri représentait officiellement la municipalité italienne.

Durant cinq jours, les participants ont partagé des moments riches en échanges, en découvertes et en convivialité, renforçant les liens d'amitié qui unissent les deux territoires.

Le samedi 28 juin, sous les Halles de Clisson, une cérémonie officielle a réuni les élus, les adhérents du comité de jumelage et les ha-

bitants des communes. À cette occasion, un document de renouvellement du serment de jumelage a été signé, en présence de la présidente de la Maison de l'Europe, symbolisant la continuité de cette belle coopération franco-italienne.

Malgré la chaleur, au soir du mardi 1^{er} juillet sur le site des Garennes, l'atmosphère était à la fête pour la soirée de clôture, un repas servi en plein air a permis à chacun de profiter d'un dernier moment de partage, avant que les pas de danse ne viennent clore ce séjour.

Cet anniversaire restera un temps fort de convivialité et de partage, témoin des liens solides tissés depuis un quart de siècle entre Alatri et la Vallée de Clisson.



COMITÉ DE JUMELAGE « VALLÉE DE CLISSON-KLETTGAU »



Notre Comité agit pour développer des valeurs de partage, de respect et d'amitié.

En mars 2025, un groupe musical du Vignoble, les Back Jack a participé à un festival musical organisé par le club des motards de Klettgau.

En mai, nous avons accueilli la chorale Just for fun d'Erzingen. Elle a pu offrir un concert en commun avec l'ensemble local Vents et Cordes.

Ces deux moments musicaux se sont déroulés dans une ambiance chaleureuse et conviviale et ont permis de belles rencontres.

Un échange scolaire a eu lieu entre le collège Immaculée de Clisson, la Realschule de Erzingen et celle de Jestetten. Il a permis

aux collégiens de se rencontrer en février en Allemagne et en juin en France. Ils ont pu apprendre à se connaître, partager de beaux moments à l'école, en famille et lors d'activités sportives et touristiques.

En septembre, notre Comité s'est déplacé à Klettgau pour la Fête du Vin avec un très beau programme (couronnement de la princesse du vin, groupes musicaux, défilé de chars fleuris, dégustations).

Une réunion de travail entre les deux Comités a permis d'évoquer les prochaines rencontres et notamment les festivités pour le 50^e anniversaire qui aura lieu en 2026 à Klettgau et en 2027 dans les sept communes de l'ancien canton de Clisson.

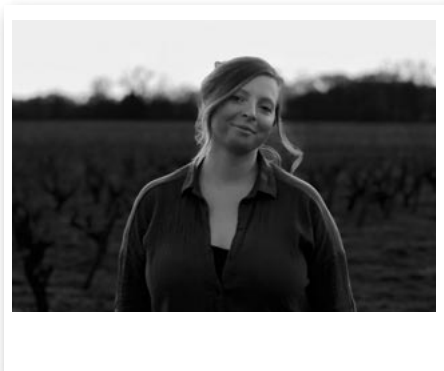
Le Comité de jumelage, c'est aussi une organisation de cours d'allemand qui s'adressent à tous ceux qui veulent améliorer leur niveau de langue pour des raisons personnelles ou professionnelles. Ces cours ont lieu d'octobre à mai, à Gorges.

N'hésitez pas à nous rejoindre, chacun donne selon ses possibilités, mais toutes les bonnes volontés sont les bienvenues !

✉ clissonklettgau76@gmail.com
🌐 jumelage-clisson-klettgau.fr

Vie économique

LAURA KHENE



Laura, éducatrice de jeunes enfants, spécialiste du sommeil de l'enfant (de 0 à 7 ans) et de l'épuisement parental ;

J'accompagne les familles qui rencontrent des difficultés liées au sommeil de leur enfant et à la fatigue parentale. Mon objectif : aider chaque parent à retrouver confiance en ses propres compétences, mais aussi en celles de leur enfant. Nous sommes à une époque où il y a une nébuleuse autour du sujet du sommeil, un flot d'informations sur les réseaux sociaux : mon rôle est aussi de donner une information fiable et de reconnecter les parents à ce qu'ils observent de leur enfant. Les livres ne connaîtront jamais les spécificités de leur enfant comme eux les connaissent. Et parfois, en consultation en changeant de regard sur une situation, il peut déjà se passer de belles choses.

Chaque accompagnement est entièrement personnalisé : il tient compte de la réalité de chaque famille, de ses valeurs éducatives, de ses difficultés, et du développement de l'enfant. Il ne s'agit pas d'appliquer une méthode toute faite, mais de co-construire des repères adaptés pour tous. Nous sommes une équipe !

Je propose des temps d'échange bienveillants, sans jugement, où la parole du parent est pleinement écoutée. Ces moments permettent de comprendre tous les facteurs influençant le sommeil de l'enfant et parfois de verbaliser plus facilement ce qui bloque.

Le motif des consultations peut être autour de l'endormissement, des siestes fractionnées, des réveils précoces mais on vient aussi chercher quels sont les enjeux relationnels autour du sommeil pour apaiser le quotidien familial.

Basée à Saint-Lumine-de-Clisson, j'interviens en consultation individuelle, à domicile ou à distance dans le vignoble nantais principalement. Je propose également des appels gratuits de 20 minutes pour échanger sur vos besoins et voir ensemble si mon accompagnement peut vous correspondre.

Plus d'informations sur mon site :

🌐 www.laurakhene.fr

Retrouvez-moi aussi sur Instagram :

📷 @laura.consultantesommeil



NOUVEAU CABINET D'OSTÉOPATHIE



Depuis juin 2025, **Mélanie Guoin, ostéopathe D.O.**, a le plaisir de vous accueillir dans son **nouveau cabinet, situé au 2 rue de la Praire** (accès derrière « Origine du foyer »).

Elle accompagne avec bienveillance aussi bien les nourrissons que les femmes enceintes, les sportifs ou les séniors.

Par son approche globale, l'ostéopathie peut soulager aussi bien les douleurs aiguës ou chroniques (lombalgies, cervicalgies, entorses...), que les troubles digestifs ou gynéco-urinaires. Elle aide également en cas de maux de tête, troubles du sommeil, stress, mais aussi après un traumatisme. Les nourrissons peuvent eux aussi bénéficier de soins adaptés, par exemple en cas de régurgitations, de troubles de la digestion, du sommeil ou de la succion.

Mélanie est formée spécifiquement en périnatalité pour la maman comme pour le bébé.

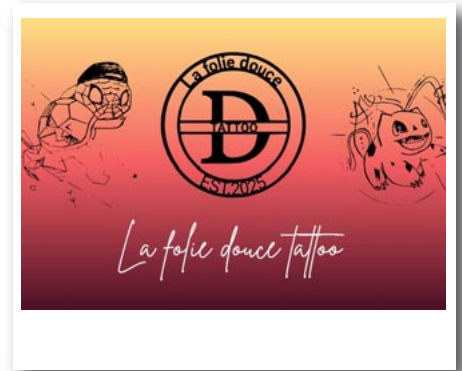
Un cabinet ouvert à tous, où chacun peut retrouver confort et équilibre ; prenez rendez-vous pour découvrir les bienfaits de l'ostéopathie.

Prise de rendez-vous :

☎ 06 07 08 72 04

ou sur la plateforme Doctolib.fr

LA FOLIE DOUCE TATTOO



La Folie Douce Tattoo : des tatouages qui racontent une histoire.

Je suis **David Delaunay**, et j'ai ouvert mon salon de tatouage La Folie Douce Tattoo le 1^{er} septembre dernier à Saint-Lumine-de-Clisson.

Le dessin a toujours fait partie de ma vie. En devenant tatoueur, j'ai voulu donner à cette passion une dimension plus intime : aider les gens à raconter leur histoire sur leur peau.

Pour moi, un tatouage, ce n'est pas seulement de l'encre sur la peau. C'est une part de soi qui devient visible. C'est un moyen de s'affirmer, de graver un moment fort de sa vie.

Mon style, c'est le line art : des dessins fins et délicats, souvent épurés, qui laissent toute leur place à l'émotion et à la symbolique. Chaque trait a son importance, comme chaque histoire que je tatoue.

Je considère mon métier avant tout comme une rencontre. J'aime écouter, comprendre, échanger. Prendre le temps de saisir qui vous êtes. C'est à partir de là que je peux créer quelque chose d'unique et profondément personnel.

Mon salon de tatouage est situé au 206 Le Fresno à Saint-Lumine-de-Clisson, à côté de mon domicile. Je vous accueille dans un espace bienveillant et apaisant où l'hygiène et la sécurité sont bien sûr au cœur de ma pratique. **J'y reçois du lundi au samedi, avec ou sans rendez-vous.**

Si vous souhaitez un tatouage fin, symbolique et personnalisé, je serai ravi d'en discuter avec vous.

Et si on imaginait ensemble le tatouage qui vous ressemble vraiment ?

📘 La folie douce
📷 [douce_la_folie_tattoo](https://www.instagram.com/douce_la_folie_tattoo)

📍 206 Le Fresno



Vie économique

LA GRAINE D'AMOUR



La Graine d'Amour est bien plus qu'une simple entreprise : c'est l'aboutissement d'une passion née au fil de cinq années d'expérience en tant que fleuriste.

Spécialisée dans la création de pièces uniques en fleurs séchées et en jesmonite, **La Graine d'Amour** mêle l'authenticité de la nature à l'élégance du design artisanal.

Chaque composition florale, chaque objet décoratif est imaginé et façonné avec soin dans mon atelier, situé à **Saint-Lumine-de-Clisson**, afin de raconter une histoire et de transmettre une émotion durable. Les fleurs séchées, sélectionnées avec attention, conservent leur beauté au fil du temps, tandis que la jesmonite apporte une touche

contemporaine et raffinée à chaque création.

Chez **La Graine d'Amour**, chaque pièce (qu'il s'agisse d'un cadeau, d'une décoration d'intérieur ou d'un événement unique) est créée avec amour... Car ici, tout commence par une graine – et cette graine, c'est vous.

Retrouvez l'ensemble de mes créations sur ma boutique en ligne ainsi que sur mes réseaux sociaux.

En parallèle de mon activité, j'ai préparé pendant un an les **Olympiades des Métiers** en Art Floral. Tout a commencé en octobre 2024 à Bordeaux, lors de la **sélection régionale Nouvelle-Aquitaine**, où j'ai remporté la **médaille d'or**. Cette victoire m'a permis de représenter fièrement la région lors de la **phase nationale**, organisée à Marseille en octobre 2025.

Pourquoi la Nouvelle-Aquitaine ? Parce que j'y ai effectué mon **BTM Fleuriste (Brevet Technique des Métiers)** au **CFA de Saint-Benoît, à Poitiers**. C'est l'un de mes professeurs qui m'a encouragée à participer à cette belle aventure. Malgré une appréhension liée au stress, je me suis lancée avec enthousiasme et détermination.

Le jour J, à **Marseille**, 229 compétiteurs ont été récompensés après trois jours d'épreuves intenses, devant plus de **40 000 visiteurs** venus découvrir une centaine de

métiers. Grâce au tout nouveau dispositif **Parcours +**, une quarantaine de personnes en situation de handicap — dont moi — ont pu participer pour la première fois aux mêmes épreuves que leurs pairs, dans 18 métiers, dont l'**Art Floral**.

La préparation a été intense : cohésion d'équipe, préparation physique et mentale avec des kinésithérapeutes et des nutritionnistes... Tout était mis en œuvre pour performer à Marseille, lors des **neuf épreuves exigeantes**. Parmi elles : bouquets, grands décors, bijoux floraux, décor méditerranéen, et même une **couronne de deuil en forme de stade Vélodrome**.

Le **thème provençal** m'a énormément inspirée : je me suis éclatée tout en donnant le meilleur de moi-même. Et à l'issue de la compétition... la consécration : la **médaille d'or** !

Je vais désormais intégrer l'**équipe de France** pour représenter notre pays aux **Abilympics**, qui se tiendront en **Finlande** en mai 2027.

la-graine-damour.sumupstore.com/

[Facebook](#) La Graine d'Amour

[Instagram](#) la_graine_d_amour

A2PROS



A2PROS, c'est l'association de deux professionnels passionnés et expérimentés :

Alexandre Saillant et Alexandre Dubot. Spécialisés dans le carrelage et la plomberie, nous intervenons aussi bien en construction neuve qu'en rénovation.

Nos services :

- Pose de carrelage et faïence (sol, murs, panneaux muraux, salle de bain, cuisine)
- Travaux de plomberie (installation, rénovation)
- Chauffage et dépannage
- Changement et installation de ballon d'eau chaude
- Réparations urgentes et interventions rapides

Notre priorité : votre satisfaction, à travers des chantiers propres, durables et conformes à vos attentes.

N'hésitez pas à nous contacter pour nous parler de votre projet et vous établir un devis gratuit !



Alexandre Saillant - Carrelage

☎ 07 84 34 83 16

Alexandre Dubot - Plomberie

☎ 06 88 12 87 88

✉ contact.a2pros@gmail.com

Retrouvez la liste des commerces et entreprises sur l'application IntraMuros, rubrique Vie locale puis « Commerces & Entreprises »



MISSION LOCALE DU VIGNOBLE NANTAIS



La Mission Locale du Vignoble Nantais, appartenant à un réseau national, est une association qui accueille tous les jeunes âgés de 16 à 25 ans domiciliés sur le territoire du Vignoble nantais (30 communes).

Elle a pour ambition, suite à un diagnostic personnalisé, de proposer une réponse adaptée aux besoins des jeunes. Elle intervient sur tous les champs liés à l'insertion socio-professionnelle soit par une réponse ciblée liée à une problématique d'emploi, de mobilité, de santé, de formation..., soit au travers de dispositifs (Contrat Engagement Jeunes, PACEA, Revenu Jeunes...).

Des événements, des actions ou des ateliers peuvent être proposés aux jeunes pour faciliter leurs démarches. L'accompagnement mis en place est gratuit.

Lieux de permanences

Des lieux de permanences sont ouverts sur les communes de Gorges et Gétigné.

Pour plus d'informations et prise de rendez-vous :

☎ 02 40 36 09 13

✉ accompagnement16-25@mlvn.fr

🌐 www.missionlocalevignoblenantais.fr

📘 missionlocaleduvignoblenantais

📷 mission_locale_vignoblenantais

Rappel !

Tous les comptes-rendus des conseils municipaux sont consultables en mairie et disponibles sur le site Internet de la commune



VACANCES & FAMILLES



La solidarité au cœur des territoires !

Des envies de vacances ?

Vous êtes une famille, vous n'êtes jamais ou peu parties en vacances, vous avez un **quotient familial inférieur à 700 €**, Vacances et Familles peut vous accompagner tout au long de votre projet vacances...

Les départs ont lieu en juillet et août, pour des séjours allant de 4/5 jours à 2 semaines. Vous choisissez votre formule de vacances : camping, gîte, etc.

Sur place, des bénévoles habitant à proximité de votre lieu de vacances, vous accueillent. Si vous n'avez pas de voiture, ils iront vous chercher à la gare, vous aideront pour les courses... et vous feront découvrir la région. Des activités ou des visites vous seront proposées pendant votre séjour.

Vous vivez seuls ou à 2, du moins vous n'avez pas d'enfant à charge, vous n'êtes jamais ou peu partis en vacances, vous avez un **quotient familial inférieur à 900 €**, Vacances et Familles peut vous accompagner tout au long de votre projet vacances...

Les départs ont lieu fin août/début septembre, pour des séjours d'une semaine, en camping.

Des bénévoles seront présents sur place ou à proximité. Si vous n'avez pas de véhicule, ces derniers iront vous chercher à la gare, vous aideront pour les courses et vous feront découvrir la région. Des activités ou des visites vous seront proposées pendant votre séjour.

Informations complémentaires ou rendez-vous :

Claire BOUCHET, animatrice

☎ 02 40 46 47 68

✉ c.bouchet@vacancesetfamilles.org

🌐 www.vacancesetfamilles.org/familles/

Retrouvez-nous sur Facebook

Commune Saint Lumine de Clisson

Saint-Lumine-de-Clisson est sur IntraMuros
Téléchargez l'application !

PORTES OUVERTES

- Rencontrez les enseignantes et les ATSEM
- Visitez les classes
- Inscrivez votre enfant

PLUS D'INFOS :
02 40 03 85 20
ce.0442623m@ac-nantes.fr
<https://cutt.ly/4wAYhm45>

SAMEDI 17 JANVIER 2026
DE 10H À 12H30

PORTES OUVERTES

Ecole Sainte Jeanne d'arc

17 janvier 2026
de 10h à 12h30

11 route de la Maine
44190 St Lumine de Clisson
renseignements au 02-40-54-71-05

Venez nous rencontrer et visiter nos locaux !

ÉLECTIONS MUNICIPALES 2026

1^{er} tour **15 mars**

2^d tour **22 mars**

Allons Voter!