



La Planche



VOEUX DE LA MUNICIPALITÉ

3



épi  Service

44140 LA PLANCHE - 02 40 34 63 03

**VOUS RECHERCHER
un bon
coin de l'oeil**

**VOUS RECHERCHER
Pauline Hery**

contact@4040@gmail.com
06 80 29 76 04
2 rue des Entrepreneurs | 44100 La Planchette

7500

Styliste visagiste
Beauté
Parfums



COIFFELLE ET LUI

9 rue de la Paix 44140 LA PLANCHE
Tél. 02 48 31 92 96 E-mail : coiffelleetlui@orange.fr

Stephanie Gillaspy
 Réflexologie plantaire, méditation
 Faculte, acupuncture et cohérence

Consultations sur Rendez-Vous :

- À domicile
- À l'espace Tiers de Sens / Herminville (44)
- En entreprise

06 79 34 45 92
 contact@stephanieréflexologue.fr
 stephanieréflexologue.fr



sommaire

■ Édito et Voeux de la commune	3
■ Conseil municipal	5
■ Informations municipales	6
■ Environnement.....	7
■ Vie des écoles	8
■ Vie des associations	11
■ Vie sportive	13
■ Divers	13

LA PLANCHE INFOS :

Publication mensuelle de la Mairie de La Planche
 Nombre d'exemplaires : 750
 Tél : 02.40.31.92.76
 E-mail : mairie@laplanche.fr

Édito

Comme chaque année, février est le mois de la présentation des statistiques. Elles sont importantes pour que chacun puisse connaître l'évolution de notre commune. Là aussi, comme nous sommes en réserve électorale, je vous propose de ne rien modifier aux présentations passées et de vous permettre un aperçu de la cérémonie des voeux du 9 janvier 2026, en page suivante.

Séverine Joly-Piveteau
 Maire



	2022	2023	2024	2025
Habitants	2 771	2 815	2 844	2 859
Naissances	26	31 (3)	21 (2)	28 (2)
Mariages	9	16	12	11
Pacs	12	8	12	12
Décès	24	25	29	28
Parrainages	1	0	2	11
Logements	13 (dont 4 granges)	19 (dont 4 granges)	7 (dont 5 granges)	9 (dont 1 grange + 6 sociaux)

■ VOEUX DE LA COMMUNE DU VENDREDI 9 JANVIER

Un petit mot d'introduction exceptionnel a été fait concernant la venue de la neige pour près de 10 centimètres pour notre commune. Un changement de paysages mais aussi des nombreux promeneurs tout le long de cette journée avec des étoiles dans les yeux. Pour ces derniers voeux de cette mandature, et comme chaque année, une rétrospective de l'année écoulée 2025, a été effectuée.

RAPPEL DES TEMPS FORTS DE LA MUNICIPALITÉ EN 2025

Dans les grandes lignes au niveau des temps forts de la municipalité, il a été rappelé le repas des aînés, dont la participation est en hausse, l'inauguration de l'extension du pôle santé, même s'il reste encore à ce jour la problématique de la porte automatique. Il a été mis en avant aussi le groupe de bénévoles qui permet l'entretien, avec élus et agents des services techniques en appui, du cimetière et du petit bois du bas du bourg.

Un remerciement chaleureux au Conseil d'Administration de Groupama, des pompiers de notre centre de secours, de la gendarmerie d'Aigrefeuille-Clisson, du département et des bénévoles associatifs présents, pour la matinée de sensibilisation à la sécurité routière courant avril. La soirée de bienvenus aux nouveaux arrivants dans un format modifié qui permettait à chacune des associations, tel le yoga, la musique, la chorale, les écoles (...) de se présenter aux nouveaux arrivants mais aussi aux autres associations. Le Conseil Municipal des Enfants a aussi participé à cette soirée, présentant l'ensemble de leur action en lien avec les deux écoles, l'ACAP et les genets d'or, l'Outil en Mains les associations des deux écoles (chasse aux oeufs, un arbre une naissance, action de Noël, Le petit monde de Thiago, ...).

Les projets importants de l'année 2025 qui ont été réalisés :

- Le cheminement vers La Clérissière, très fréquenté même un jour de neige !
- L'acquisition d'une crèche privée qui renforce l'emprise foncière de la commune dans un secteur clef d'entrée de bourg
- La modification du PLU de la commune pour permettre aussi de lancer l'opération d'un nouveau lotissement communal (OAP7). Environ 60 logements devront être programmés.
- Nouvel Centre Culturel : Suite à l'abandon de la rénovation du Centre J Brel (pour rappel, la rénovation du Centre J Brel aurait avoisiné les 3,5 millions d'euros sans la rénovation totale de l'étage et sans l'aménagement des extérieurs), le conseil municipal a pris la décision de proposer un projet plus modeste positionné dans le Parc de la Jeunesse, derrière le parking de la rue du Stade. Le projet proposera une partie hangar pour les ateliers de l'ACDC et de l'association Outils en Mains. La deuxième partie sera consacrée à trois autres associations culturelles : Une grande salle principale qui recevra les installations du musée de la chanson française et permettra à l'association de continuer ses différentes manifestations. Une autre salle dédiée uniquement à la bibliothèque et une petite salle pour l'école de musique. Ces deux dernières associations pourront bénéficier de la salle occupée par le musée pour différents ateliers ou manifestations. Pour autant, ces salles ne seront pas à louer aux concitoyens. Les couts estimatifs de ce projet avoisinent les 1,8 millions et l'enveloppe restante d'environ 700 000 pourra bénéficier à l'aménagement et l'agrandissement du parking rue du stade (agrandissement vers le parc de la jeunesse) dont une étude a été lancée en parallèle.

Les projets 2026 :

Compte-tenu de la fin du mandat et des prochaines échéances municipales, les projets de l'année 2026, sont principalement des reports de projets non faits en 2025 et d'autres d'ordre pratique :

- Acquisitions foncières portage EPF (Etablissement Public Foncier) : La Planch'a, La boucherie, un hangar au coeur du bourg. Ainsi que le transfert de l'Epi Service lequel permettra une dynamique attendue au coeur du bourg.

Ce portage foncier permet donc à notre commune aucune avance financière. Tout est porté par l'EPF. Ensuite, un porteur de projets fera l'acquisition et les travaux avec l'accord des élus.

Ainsi, aucun argent public ne sera dépensé pour ce projet important pour la commune.

- **Amélioration des travaux voiries du Breuil** : les élus ont bien pris conscience des demandes de nos concitoyens de revoir les aménagements. Ces travaux d'amélioration seront faits au 1^{er} trimestre 2026.

- **Panneaux photovoltaïques** : les travaux concernant le Pôle Enfance étaient prévus en 2025, ils ont été commencés à la marge en 2025 et finiront en 2026.

- **Toiture Maison de l'Enfance**. Suite à l'inondation de janvier 2024, des travaux importants de reprise de l'isolation et la toiture étaient prévus en 2025. Compte-tenu des coûts, des subventions pour couvrir ces travaux étaient en attente. Les subventions étant actées les travaux débiteront en 2026.

- **Etudes des problématiques de l'église** : depuis quelques mois l'église se dégrade par sa toiture mais aussi au niveau des murs. Un état des lieux général doit se faire afin que les élus puissent se positionner sur les travaux à réaliser.

MISE EN AVANT DES APPRENTIS



Comme chaque année depuis trois ans, les apprentis ayant participé à des concours reconnus sont mis en avant. Pour ce faire, Madame le Maire tient à ce que Davy Rezeau, connu et reconnu de tous, tant par son parcours professionnel que par son engagement au WordSkills, présente les lauréats de l'année 2025. Il est à noter une émotion particulière puisque son fils aîné fait partie des Apprentis mis à l'honneur ce soir-là :

- **QUENTIN REZEAU - CAP CARRELAGE** – Médaille d'Or - meilleur apprenti Départemental, Médaille d'Or - meilleur apprenti Régional et qui a juste échoué à la finale nationale. Très beau parcours pour ce jeune homme de 17 ans ! Une belle continuation en 1^{ère} année de BP Carrelage pour Quentin !

- **MALO ANGEBULT - 1^{er} de BTMS Ébénisterie** - Médaille d'Argent aux qualifications Françaises des Wordskills dans la catégorie d'ébénisterie. (sa pièce est donc à faire durant la compétition dans un temps limité de 18 heures à 25 heures suivant le niveau de compétition). Suite à sa médaille d'argent, Malo a été qualifié aux EuroSkills. Sur une épreuve complexe d'une durée de 18 heures, Malo a obtenu au niveau Européen la médaille d'Argent ! Un exemple là aussi important à suivre pour tous jeunes intéressés par ces différents métiers artisanaux. Bravo à lui et belle continuation à ces deux Planchots !

MÉDAILLE DE LA COMMUNE

Avant la fin de ce mandat, Madame le Maire a tenu à remettre à trois élus actifs la médaille de la Commune. Pour leur engagement sans faille au service des concitoyens.



18 années de leur vie ont donc été consacrées aux autres pour Messieurs Gérard Perraud et Bernard Hervouet. 18 années, d'investissement, pour le premier en effectuant un mandat de conseiller municipal, un mandat d'adjoint à l'urbanisme sous la mandature de Jean-Paul Richard et ce dernier en tant que

conseiller municipal sous ce mandat. Pour Bernard Hervouet qui a commencé sa première mandature avec aussi Jean-Paul Richard, c'est un mandat de conseiller municipal et deux mandats en tant que 1^{er} adjoint (un en voirie, assainissement puis l'autre à l'urbanisme) sous la mandature de Jean-Paul Richard puis celle de Séverine Joly-Piveteau. Enfin, il a été mis à l'honneur le parcours exemplaire de Jean-Paul Richard qui est élu depuis 2001. Soit 25 années consacrées à différents mandats municipaux : un premier mandat en tant qu'adjoint cadre de vie sous la mandature du Maire Honoraire Henri Babonneau, deux mandats de maire de 2008 à 2020 et enfin un mandat de conseiller délégué sous ce dernier mandat. Madame le Maire a rappelé aussi, outre son engagement au service de la commune, l'implication de Jean-Paul avec son épouse dans le monde du club de basket LPVB. Elle a aussi tenu à le remercier de lui avoir permis de prendre totalement ses fonctions et son rôle de maire au début du mandat.

Enfin, pour clore cette cérémonie Les Sonneurs de La Planche, nous ont proposé différents airs musicaux de trompe de chasse avant de se retrouver autour du bar pour un moment de convivialité !

CONSEIL MUNICIPAL DU 17 DÉCEMBRE 2025

ENFANCE - JEUNESSE

ASSOCIATION FAMILIALE RURALE : CONVENTION D'OBJECTIFS ET DE FINANCEMENT - ANNÉE 2026

Madame le Maire rappelle que L'Association Famille Rurale bénéficie du soutien de la commune pour les activités qu'elle gère, Halte-garderie et Accueil Périscolaire. Une précédente convention avait été validée par le conseil municipal en concertation avec l'AFR et couvre toutes les modalités de partenariat avec l'AFR : l'utilisation des salles, le matériel, le financement et le volet pédagogique et éducatif. Madame Laurence DOUCHEZ, par l'intermédiaire de Monsieur Benoit LIMOUSIN, a posé les questions suivantes :

- L'association a-t-elle communiqué ses chiffres sur le nombre d'enfants fréquentant les structures ?
- Le taux d'encadrement est-il en adéquation avec le nombre d'enfants accueillis ?

Madame le Maire répond que, pour le moment, la commune est toujours en attente de certains éléments de réponse sollicités auprès de l'association. Elle précise qu'un point plus important sera dédié à l'AFR lors du prochain conseil municipal. Monsieur Corentin BAUDRY demande si ce déficit est nouveau. Madame le Maire a précisé que non : le déficit était déjà présent les années précédentes, avec environ 15 à 20 000 € pour la halte-garderie et 5 000 € pour le périscolaire. Cependant, cette année, le déficit du périscolaire s'élève à près de 15 000 €. Madame Valérie GIRAUDET indique que l'AFR est en phase d'apprentissage et commence à mieux collaborer avec les services de la mairie. Elle a noté que les salariés de l'association craignent une municipalisation des services. Le conseil municipal, par 17 voix pour, approuve cette nouvelle convention

RENOUVELLEMENT DU DISPOSITIF "ARGENT DE POCHÉ" POUR L'ANNÉE 2026

Le dispositif "Argent de poche", mis en place en mars 2025, a permis à des adolescents de 16 à 18 ans de réaliser des missions de proximité en échange d'une indemnité forfaitaire de 15 € par demi-journée (3 heures). Ce dispositif a rempli ses objectifs :

- Impliquer les jeunes dans la vie de leur commune.
- Leur offrir une première expérience professionnelle encadrée.
- Améliorer le cadre de vie grâce à des actions concrètes.

Pour 2026, il est proposé de renouveler ce dispositif avec une enveloppe budgétaire augmentée à 450 euros, afin d'élargir le nombre de missions proposées et de permettre à davantage de jeunes de bénéficier du dispositif. Les règles du dispositif restent inchangées :

- Public visé : jeunes de 16 à 18 ans domiciliés à La Planche.
- Priorité aux nouveaux participants ou ceux ayant peu participé.
- Missions proposées : embellissement des espaces publics, entretien des bâtiments communaux, aide aux services municipaux, etc.
- Indemnité : 15 € par demi-journée (3 heures).
- Encadrement : un responsable communal supervisera les missions.

Madame le Maire souligne que la première année du dispositif a été un succès. Madame Virginie BATARD indique qu'il reste du travail à faire pour anticiper les propositions de missions et en trouver de nouvelles, tout en les préparant mieux. Madame Valérie GIRAUDET précise qu'une dizaine de jeunes s'étaient inscrits cette année et que toutes les missions réalisées se sont bien déroulées. Le conseil municipal par 17 voix pour approuve le dispositif "Argent de poche" pour l'année 2026.

RENOUVELLEMENT DE LA CONVENTION DE FORFAIT COMMUNAL AVEC L'OGEC

La nouvelle convention 2025-2028 propose de pérenniser ce mode de calcul :

- Le forfait par élève (maternel et élémentaire) est déterminé en fonction du coût moyen par élève de l'école publique de La Planche pour l'année scolaire précédente (N-1).
 - Ce coût est ensuite multiplié par le nombre d'élèves résidant sur la commune de La Planche inscrits à l'école privée Sainte Catherine pour déterminer la participation communale. Les modalités de versement restent inchangées :
 - Trois versements (décembre, avril, août) pour couvrir l'année scolaire.
 - Contrôle des dépenses par les services du comptable public.
- La durée de la convention est fixée à trois ans, avec une possibilité de révision en cas d'évolution législative ou réglementaire.

Le conseil municipal, par 16 voix pour et une abstention, décide de renouveler la convention de forfait communal avec l'OGEC de La Planche pour une durée de trois ans, à compter du 1^{er} septembre 2025.

PARTICIPATION COMMUNALE AU FINANCEMENT DE L'OGEC POUR L'ANNEE SCOLAIRE 2025-2026

Madame le Maire rappelle au conseil municipal que la participation communale au financement des dépenses de fonctionnement des classes élémentaires et maternelles de l'école privée Sainte Catherine de La Planche est fixée en fonction du coût réel d'un élève de classe maternelle et élémentaire de l'école publique en année n-1, et calculée comme suit pour l'année scolaire 2025/2026 :

Le coût d'un élève maternel de l'école publique en 2024/25 (2 002,04 €) multiplié par le nombre de maternels présents à la rentrée de septembre 2024 et janvier 2025 au privé (49 et 49), soit 99 611,75 €. Le coût d'un élève élémentaire de l'école publique en 2024/25 (519,82 €) multiplié par le nombre d'élémentaires présents à la rentrée de septembre 2024 et janvier 2025 (101 et 101) au privé, soit 52 716,19 €. Cela donne une participation communale au financement de l'OGEC pour l'année scolaire 2025/2026 de 152 327,93 €. Il est rappelé au Conseil Municipal que cette participation communale, conformément à la convention de forfait communal des classes sous contrat d'association est versée en 3 fois à l'OGEC de La Planche. Madame le Maire souligne que cette somme représente une hausse de 25 000 € par rapport à l'année précédente. Cette augmentation s'explique principalement par une panne de chauffage survenue à l'école publique en janvier dernier, entraînant une hausse des coûts liés à l'électricité. Elle précise qu'il s'agit d'une subvention exceptionnelle pour l'OGEC et que cela sera clairement indiqué par courrier pour éviter toute surprise les prochaines années. Le conseil municipal par 16 voix et une abstention pour, approuve la participation communale telle que définie ci-dessus

URBANISME

APPROBATION DE LA MODIFICATION DU PLAN LOCAL D'URBANISME

Vu la délibération du conseil Municipal engageant l'ouverture à l'urbanisation du site des Acacias et engageant la modification du Plan Local de l'Urbanisme ; l'arrêté municipal de mise à l'enquête publique du projet de modification du Plan Local de l'Urbanisme ; l'avis des Personnes Publiques Associées et l'enquête publique ; Considérant l'avis favorable du Département reçu le 30 octobre 2025, l'avis favorable de la Chambre des Métiers et de l'Artisanat reçu le 13 novembre 2025, l'avis favorable de la CCI reçu le 22 octobre 2025, l'avis favorable du Pays du Vignoble Nantais compétant en SCOT, en date du 14 octobre 2025, Considérant le rapport et les conclusions du Commissaire Enquêteur du 10 décembre 2025 et son avis favorable sous réserve, Le conseil municipal, par 17 voix pour, approuve la modification du PLU

AFFAIRES FONCIERES

VENTE DES LOTS 8 A 13 ZAC DE LA GARE TRANCHE 4 A HABITAT 44

Madame le Maire rappelle que la ZAC de la Gare (tranche 4) a fait l'objet d'une délibération en juillet 2021 pour fixer les prix de vente des lots à destination des particuliers. Cependant, les lots 8 à 13, d'une Surface de Plancher totale de 480 m², n'ont pas encore été vendus. Ces lots sont destinés à Habitat 44, un bailleur social, pour la réalisation de 6 logements sociaux. Afin de favoriser l'accès au logement pour les ménages modestes et de finaliser l'aménagement de la ZAC, il est proposé de vendre ces lots à Habitat 44 au prix de 34 €/m² de Surface de Plancher, soit un montant total de 16 320 € (480 m² x 34 €/m²). Madame le Maire indique que le permis de construire du projet a été déposé hier auprès des services administratifs.

Le conseil municipal, par 17 voix pour, donne son accord.

APPROBATION DE LA CONVENTION DE PARTENARIAT AVEC L'ASSOCIATION PLANCH'O FOLIZ

Madame le Maire rappelle que l'association Planch'O Foliz organise la fête communale depuis 2024, avec une convention de partenariat prévoyant une subvention de 8 000 € en 2024, complétée par une avance de trésorerie de 3 000 €. Pour l'édition 2026, l'association sollicite une subvention de 9 400 €. Afin de pérenniser le financement de cet événement et d'éviter des demandes de réévaluation annuelles, le bureau municipal propose de remplacer le montant global par un forfait annuel par habitant. Cette approche présente plusieurs avantages :

- **Stabilité** : Le montant est calculé en fonction du nombre d'habitants, ce qui permet une prévisibilité budgétaire pour la commune et l'association.
 - **Équité** : Le financement est proportionnel à la population, reflétant l'impact de l'événement sur la communauté.
 - **Simplification** : Plus besoin de renégocier un montant chaque année. Quatre options de forfaits sont proposées (entre 1 € et 1,75 €), basées sur le nombre d'habitants de La Planche. Le Conseil Municipal a opté pour 1,5 € soit 8509,35 €.
- La convention de partenariat avec l'association Planch'O Foliz prévoira :
- La délégation à l'association de l'organisation et de la gestion de la fête communale du 30 mai 2026.
 - L'attribution d'une subvention calculée selon le forfait annuel par habitant retenu.
 - L'obligation pour l'association d'assurer la mise en oeuvre technique, logistique et sécuritaire de l'événement.
 - Respecter les lieux et bâtiments mis à disposition.
 - Justifier l'ensemble des dépenses et transmettre un compte-rendu financier avant le 30 septembre 2026.

Le conseil municipal, par 15 voix POUR et 2 abstentions, approuve le principe d'un forfait annuel par habitant pour financer la fête communale, afin de stabiliser et pérenniser le soutien de la commune à cet événement.

QUESTIONS DIVERSES

ÉGLISE

Madame le Maire informe le conseil municipal qu'une facture de plus de 9 245 € a été engagée pour des travaux sur l'église. Elle souligne que cette dépense s'inscrit dans un contexte plus large de potentiels travaux de réhabilitation importante du bâtiment. En effet, des travaux deviennent nécessaires pour résoudre des problèmes d'étanchéité, d'effritement des murs et de défauts sur les zingueries. Madame le Maire insiste sur le fait que ces travaux futurs représenteraient un investissement financier conséquent pour la commune et rappelle donc la nécessité d'anticiper ces dépenses et d'envisager des solutions afin de préserver ce patrimoine communal.

NOTAIRE - DOSSIERS EN COURS

Madame le Maire fait un point sur les dossiers en cours avec le notaire :

- La Clérissièrre : Le dernier mandat a été validé.
 - Cimetièrre : La recherche des héritiers et des successions est toujours en cours.
 - Délaiésés communaux : Un rendez-vous est prévu en mairie ce 18 décembre afin de finaliser la signature de tous les délaiésés communaux.
- Madame le Maire indique que pour tout nouveau dossier la commune travaillera désormais avec le notaire de la partie vendeuse ou acheteuse.
- Monsieur Corentin BAUDRY suggère d'informer le notaire que la commune pourrait faire un signalement à la Chambre des notaires si nécessaire.



Dimanche 1^{er} février

Dimanche 8 février

Samedi 7 mars 2026

Dimanche 8 mars 2026

► Belote UNC

► Loto APEL

► Matinée – Jeux en famille

► Concert Planch'Tempo



■ INSCRIPTION LISTE ÉLECTORALE

Pour pouvoir voter, plusieurs conditions doivent être remplies :

- Être majeur
- Être inscrit sur les listes électorales
- Posséder la nationalité française ou être citoyen de l'Union européenne résidant en France (pour les élections ouvertes aux ressortissants européens)
- Jouir de ses droits civils et politiques.

Dates limites d'inscription sur la liste électorale pour voter en 2026

- En ligne : jusqu'au 4 février 2026 • En mairie : jusqu'au 6 février 2026

Les jeunes ayant réalisé leur recensement citoyen sont inscrits automatiquement.

Plus d'informations sur vie-publique.fr



■ UNE MATINÉE “EN FAMILLE” PLACÉE SOUS LE SIGNE DU PARTAGE ET DE LA DÉCOUVERTE



Au printemps dernier, comme depuis plusieurs années maintenant, de nombreuses familles ont eu le plaisir de se voir proposer un événement convivial organisé conjointement entre la commune, l'association AFR, l'association IFAC et le relais petite enfance de l'Agglo. Petits et grands ont pu profiter d'un programme riche et varié, pensé

pour éveiller la curiosité et favoriser les moments de partage. Au fil de la matinée, les enfants se sont amusés sur les jeux et parcours de motricité, pendant que d'autres se lançaient dans un safari photo sur le thème des oiseaux... Moment fort de la matinée, l'intervention d'une médiatrice animale a suscité l'enthousiasme des familles, offrant une rencontre privilégiée avec les animaux et une sensibilisation ludique au respect du vivant.

La municipalité remercie chaleureusement l'ensemble des participants et des intervenants qui ont contribué à faire de cette matinée un moment convivial et intergénérationnel, apprécié de tous. Rendez-vous est d'ores et déjà donné pour la prochaine édition.

La matinée “en famille” 2026 aura lieu le samedi 7 mars 2026, de 9h30 à 12h au Pôle Enfance, autour de la thématique “Un matin Sens'ationnel”. Un événement gratuit, ouvert à toute la famille et sans inscription préalable. Nous vous attendons nombreux pour partager à nouveau un moment de découverte, de jeux et de convivialité !



■ LES FAGOTS SOLIDAIRES

Depuis 2022, de nombreux bénévoles ramassent le sarment (branches des vignes de l'année passée qui sont coupées par les viticulteurs) chaque hiver, pour en faire des fagots qui sont revendus à des restaurateurs pour la réalisation de leurs grillades. Avec l'argent récolté, des actions solidaires sont mises en oeuvre sur la commune de La Planche et de Vieilleville. L'association remercie fortement les deux vignobles de Vieilleville, "L'Entaumière" et "Rochanvigne" pour leur aide et leur partenariat dans cette aventure. Il a été réalisé 500 fagots en 2025 avec la participation de 40 volontaires. L'association organise des initiations avec les foyers des jeunes de Vieilleville et de La Planche. Les jeunes des deux communes viennent apporter leur aide pour la réalisation des fagots de sarment de vigne. Des échanges avec nos seniors dans les EHPAD de Vieilleville et de La Planche ont été animés avec comme thématique : le volontariat et la vigne.

► Si tu souhaites aider les autres tout en faisant partie d'un groupe convivial et dynamique, contacte-nous au 06 19 78 35 05.



■ ENVIRONNEMENT COLLECTE DES DÉCHETS

■ COLLECTE DES DÉCHETS

Les sacs jaunes disposés à côté des bacs jaunes ne sont plus collectés.



Si vous ne disposez pas de bac jaune pour la collecte des emballages, contactez dès maintenant le service prévention et gestion des déchets au 02 40 57 57 80 ou faites votre demande sur bac.clissonsevremaire.fr.

■ DÉCHÈTERIES : JOURS D'OUVERTURE

MARDI AU SAMEDI DE 9H30-12H15
ET 14 H-17H15

■ JOURS DE COLLECTE POUR LES DÉCHETS

Collecte sélective (poubelles jaunes) :

Les lundis 09 et 23 février 2026

Ordures ménagères (Poubelles noires)

Les vendredis 13 et 27 février 2026

NOUS VOUS RAPPELONS DE RAMASSER VOS POUBELLES APRES LE PASSAGE... SURTOUT DANS LE CENTRE BOURG LORSQUE LES POUBELLES SONT SUR LE TROTTOIR !

■ ASTREINTE

En cas d'urgence le week-end, vous pouvez appeler le : 06 32 98 87 78. Un élu de permanence vous répondra.

■ URBANISME



■ DÉCLARATIONS PRÉALABLES

- RIGOLAGE Sébastien - 27, rue de la Pépinière - Abri de jardin
- ROUSSEAU Jean-Pierre - 9, La Barre - Pergola
- DELHOMMEAU Olivier - 3, rue de la Vallée - Pergola
- GUIBERT Benoit - 2, La Trilatière - Panneaux photovoltaïques
- LORTEAU Daniel - 11, av du Chêne - Panneaux photovoltaïques
- CHABOISSEAU Michel - 12, av des Acacias - Panneaux photovoltaïques
- MOREAU Alois - 2, rue de Nantes - Modifications ouvertures
- COHU Julien - 5, imp du Pâtis Poirier - Panneaux photovoltaïques
- JCP - 3, rue des Bâisseurs - Appentis et station de lavage

■ PERMIS DE CONSTRUIRE

- BAUDRY Gilles - imp du Sahara - Maison individuelle

■ ÉTAT CIVIL

■ NAISSANCES



- Alice COHU - 5 impasse du Pâtis Poirier 17 décembre 2025
- Tom BAUVINEAU - 17 Le Grand Gast 18 décembre 2025
- Maxime ALTOBELLI GORET - 10 rue de Nantes 21 décembre 2025

■ DÉCÈS



- Maurice CAILLER - Rés. Fleurs des Champs 19 décembre 2025
- Anne HERVOUET - Rés. Fleurs des Champs 20 décembre 2025
- Henri JAUNET - 16 La Guéraudière 22 décembre 2025

■ BULLETIN MUNICIPAL

Pour le bulletin de mars 2026, les articles doivent être déposés à la mairie pour le 12 février au plus tard. Pour l'envoi de vos articles, merci de prendre note de notre adresse de messagerie : communication@laplanche.fr



Ecole publique Saint-Exupéry



Les enseignantes et ATSEM remercient toutes les personnes qui sont venues les rencontrer, discuter et visiter les locaux lors des portes ouvertes de l'école le samedi 10 janvier.

Les inscriptions sont toujours possibles :

Vous pouvez prendre contact avec l'école au 02 40 31 91 03 (laissez un message avec vos coordonnées) ou par mail : ce.0441996f@acnantes.fr.



■ GS ET LES CP VONT À LA BIBLIOTHÈQUE

Les GS et les CP vont à la bibliothèque pour emprunter des livres qu'ils emportent à l'école.

Ils sont ravis et remercient vivement les bénévoles qui les accueillent, notamment Jacqueline et Patricia.

"Vendredi 5 décembre, je suis allée à la bibliothèque de La Planche. C'était trop bien."

(Article écrit par une élève de CP, paru dans la gazette n°5 de la classe).

■ SPECTACLE "BARBU"

Tous les élèves ont participé au spectacle "Barbu" le vendredi 12 décembre.

Ils ont chanté, bougé au rythme de la musique.
Tout le monde est reparti heureux.

Nous remercions la municipalité
pour ce spectacle.



En décembre, les élèves des deux classes de maternelle ont accueilli les parents d'élèves disponibles sur trois matinées pour réaliser des ateliers sur le thème "Créer, cuisiner, jouer". Chaque élève a pu créer deux décorations de Noël, cuisiner des sablés et jouer à des jeux de société.

Enfin, le vendredi après-midi, les parents ont été invités à écouter les chants de notre chorale et à partager le goûter avec nous !



■ Une Christmas Week riche en découvertes pour les élèves de CM

La dernière semaine d'école avant les vacances de Noël a pris des airs britanniques pour les élèves de CM grâce à l'organisation d'une Christmas Week aussi festive que pédagogique.

Dès le lundi, les élèves étaient invités à venir habillés "à l'anglaise". Cette journée a été l'occasion de découvrir le déroulement d'une journée d'école en Angleterre : emploi du temps, traditions scolaires et quelques spécificités culturelles ont permis aux élèves de voyager sans quitter la classe. Ils ont aussi fait voyager les résidents de la maison de retraite en leur présentant leur classe découverte.



Les mardi et jeudi, les CM se sont vu confier différentes missions à réaliser autour du thème de Noël et de la culture anglophone. Jeux, énigmes et défis ont rythmé ces journées, favorisant la coopération et la curiosité de tous.

Point d'orgue de la semaine : le vendredi, où élèves et adultes ont enfilé leur plus beau "Christmas jumper" pour une journée placée sous le signe de la convivialité. Au programme, un escape game de Noël, des activités ludiques et surtout le très attendu moment du Secret Santa, avec le partage des cadeaux dans une ambiance joyeuse et festive.

Cette Christmas Week a été riche en apprentissages, en rires et en souvenirs, clôturant la période scolaire sur une note festive.



► POUR CONTACTER L'ÉCOLE



Si vous êtes intéressés pour inscrire votre enfant à l'école Sainte Catherine, vous pouvez contacter la cheffe d'établissement Hélène Ledroit par téléphone au : 06 70 27 98 94 ou par mail : ec.planche.ste-catherine@ec44.fr



ACDC - Variétés 2026

Rideau sur cette belle édition ! Grâce aux 1 600 spectateurs venus assister à la pièce de théâtre "parade nuptiale", la troupe de l'ACDC a vibré au rythme des rires et des applaudissements. Un grand merci à tous nos spectateurs pour leur fidélité. Portée par cette belle énergie, la troupe ne range pas les projecteurs bien longtemps ! Déjà, les artistes s'affairent à préparer le prochain spectacle de variétés !

Au programme : Chants, sketches, danses, costumes, décors, Le spectacle promet de vous faire voyager ! On se donne rendez-vous les deux premiers week-ends d'avril pour un aller simple au pays des mamas, des pastas et des pizzas ! Ciao !



DISCO

Pour la deuxième année consécutive, Planch'ou Foliz vous propose une soirée disco le samedi 21 Mars 2026 animée par Starlights. Réservée aux 14 ans (2012) / 25 ans (2001)

A Partir de 21h Tarif : 7€ sur inscription ou 8€ sur place, avec une boisson offerte

► Inscription : via le QR-code sur :

www.helloasso.com/associations/planchoufoliz/evenements/disco-du-21-mars-2026

Carte d'identité demandée à l'entrée. Nous vous attendons nombreux



FÊTE COMMUNALE

Pour préparer la fête communale, une réunion est prévue le 6 février 2026 à 20h salle la P'tite Pause. Particuliers et associations sont les bienvenus pour construire ensemble cet évènement.



Prochain concert dimanche 8 Mars



La Chorale Planch'Tempo
Vous souhaite une
très belle année 2026

■ UNC - CONCOURS DE BELOTE



Dimanche 1^{er} février

Salle La Passerelle
Inscription à partir de 13h30

10 euros par personne



Chandeleur : crêpes - gauffres - bottereaux

Organisé par l'UNC - Soldats de France de la Planche

Le musée de la chanson française vous accueille dimanche 15 février de 10h à 12h30. Vous pourrez vous promener dans le temps, au milieu de la chanson française avec une matinée spéciale chanson d'amour en ce lendemain de Saint Valentin.



MUSÉE DE LA
CHANSON
FRANÇAISE

► **Contactez-nous par email :**

musee.chanson.francaise@gmail.com ou au 07 69 83 78 67

■ LA BIBLIOTHÈQUE

La bibliothèque est ouverte au centre Jacques Brel :

Le mercredi et le samedi de 10h à 11h30

Le mercredi soir sur temps scolaire de 16h30 à 18h.



► **L'assemblée générale de la bibliothèque aura lieu
Vendredi 6 Février à 20h salle Marianne**

Octobre Rose

Merci du fond du cœur



Le dimanche 26 octobre dernier, plus de 300 participants ont marché et couru ensemble pour soutenir la lutte contre le cancer du sein.

Un moment simple, chaleureux et solidaire, où toutes les générations se sont retrouvées unies autour d'une même cause.

Grâce à votre mobilisation, vos sourires et votre énergie, nous avons pu remettre un don de **2 400 €** à l'association AGIR ENSEMBLE.

Merci à toutes et à tous, participants et bénévoles, pour cette belle vague de solidarité.



*Continuons à avancer ensemble... pour la prévention, pour la vie,
et pour celles et ceux que nous portons dans nos pensées.*

L'association les lys du feu



■ ASVP FOOTBALL

Chaque début de semaine, retrouvez le planning des compétitions sur www.asvp-football.fr ou sur la page Facebook du club "ASVP Football"



► Dimanche 1^{er} février : Championnats

- ASVP A vs FC Beaupréau La Chapelle A (domicile)
- US Basse Indre A vs ASVP B (extérieur)
- ES Vallet B vs ASVP C (extérieur)
- ASVP D vs FC Sud Sèvre et Maine C (domicile)

► Dimanche 8 février : Championnats

- FC Les Achards A vs ASVP A (extérieur)
- ASVP B vs Étoile Mouzillon A (domicile)
- ASVP C vs FC Côteaux C (domicile)
- FC Côteaux D vs ASVP D (extérieur)

► Dimanche 15 février : Coupes

- ASVP A : en attente du tirage
- ASVP C : si qualification
- ASVP D : si qualification

CONCOURS DE PALET

SAMEDI 21 FÉVRIER 2026 - à partir de 14h30
à la salle OMNISPORTS - La Planche

Inscriptions : 20€ par équipe – 2 joueurs
(2 joueurs non-licenciés palet ou 1 joueur licencié maximum palet).

Réservation via Helloasso disponible sur compte Facebook ou Instagram "ASVP Football".
Bar et restauration disponibles sur place.

Secrétariat : 06 35 45 42 63 - Mail : asvp.football@yahoo.fr
Site internet : www.asvp-football.fr

■ LA PLANCHE - VIEILLEVIGNE BASKET

PLANNING :

► Dimanche 8 février à La Planche :

- SF1 reçoit Saint André Basket Ball à 15h30
- SF2 reçoit Pazennais Basket Club - 1 à 17h45



Nouvelles inscriptions :

Pour toute information sur une nouvelle inscription, vous pouvez nous contacter au 06 70 29 94 92 ou par mail à secretariat.lpvb@gmail.com

Site internet : Pour toutes informations sur le club, vous pouvez consulter le site du club : <https://lpvb.fr>.
Ainsi que le compte Facebook du LPVB.



■ PLANCH'RANDO

- 01/02** ► Marche à L'Herbergement - Circuit : 12 km
- 08/02** ► Marche à Vertou "La Vertonne" - Circuits : 10-15 km
Marche aux Brouzils "La Brouzillienne"
Circuits : 8 – 11 – 15 – 21 km
- 15/02** ► Marche : Bourges-Sancerre - Circuits : 16,5-29-56 km
Marche à La Planche - Circuits : 10-15 km
- 22/02** ► Marche à Chauché "Rando la moquette"
Circuits : 8 – 13 – 18 – 23 km
Marche à St Hilaire de Chaleons "la rando des crêpes"
Circuits : 11 – 16 – 22 km
- 01/03** ► Marche à St Aubin des Ormeaux - Circuits : 10-15-20 km
Marche à Geneston "rando des huîtres"
Circuits : 10 – 15 – 22 km

► Marche du vendredi après-midi : départ à 14h
du parking de la salle de La Passerelle.

N'ayant pas de nouveaux adhérents marcheurs depuis plusieurs années, la marche dinatoire de septembre n'aura pas lieu en 2026.

Marché de Producteurs tous les 3èmes Samedi du mois

de 9h00 à 12h00

Retrouvez nous ici, à l'Egrenière à La Planche, AU PETIT MARCHÉ
DE L'OGNON pour notre marché mensuel de producteurs.

PLANNING DU 1^{er} SEMESTRE 2026

- Le 21 février 2026
- Le 21 mars 2026
- Le 18 avril 2026
- Le 16 mai 2026 (Ferme de la Petite Audonnière 🍷 - date à confirmer)
- Le 20 juin 2026



70 ANS EN 2026

Nous organisons **du mardi 1^{er} septembre 2026 au jeudi 3 septembre 2026** une sortie pour nos 70 ans. Si vous êtes intéressés(es) n'hésitez pas à nous contacter pour plus de renseignements.
Pour le bon déroulement de la préparation merci de nous contacter avant le 15 février 2026.
Contact : LEROY Jean-Pierre – 06.68.94.45.42
RICHARD Christian – 06.83.17.82.22

45 ANS EN 2026

Conscrits, conscrites de 1981, nos 45 ans approchent !
45 ans ça se fête, pour l'occasion, nous organisons notre banquet le

Samedi 10 octobre 2026.

Toutes les personnes résidentes à La Planche et nées en 1981, sont conviées. Alors n'hésitez pas à vous joindre à nous, pour la journée et/ou la soirée.

Si vous êtes intéressés et disponibles,
envoyez-nous un sms ou mail à :

Fabien Brenon : 06 07 43 34 37 - faboun.brenon@gmail.com
Tony Lorteau : 06 64 11 54 84 - to_lorteau@hotmail.fr
et nous vous recontacterons.



EB AGENCEMENT

Pour vos projets neufs & rénovation

Bertrand FALCHON

Chargé de clientèle

06 87 33 66 81

02 40 31 91 46

06 87 33 66 81



Emmanuelle CARNETTE

Chargée de clientèle

02 40 31 91 46

06 87 33 66 81

06 87 33 66 81

**Couverture - Zinguerie
Plomberie - Chauffage - Sanitaire**

SARL MOINE Frères

5, rue des métiers

Nonnaire - 44140 La Planche

Tél. 02 40 31 83 01 - Port. 06 80 99 01 50



**Les Mutuelles
Ligériennes**



VIEILLEVIGNE
02 40 26 52 40

Complémentaire Santé - Prévoyance



Vincent FRANCHETEAU
06 87 43 56 83

44140 LA PLANCHE
vincentnatureservices@orange.fr

N° agrément : SAP 804 163 012



Ventes directes
le vendredi de 15h à 19h
et le samedi de 14h à 18h

Brasserie LE PONCEAU
6 Les Rambaudières - 44140 LA PLANCHE
www.namnot.beer
facebook @namnotbeer
06 87 33 66 81



CF COIFFURE
Colorations végétales

Ouvert du lundi
au samedi
sauf le mercredi

8 ROUTE
DE LA ROBERTIERE
44140 LA PLANCHE

Tél 02 40 31 95 55

art et manière

Peinture Décoration

David BROCHARD
06 86 17 71 26
2 chemin des prés
44140 La Planche
d_brochard@orange.fr

decoration-nantes.com



e-mail: wattheure@orange.fr

ILLUMINATION - POINTS A SOLLON - POMPES
WATT HEURE
MOULIN HENRI

Etienne BOUCHAUD
06 42 23 15 69

8 rue de Montagu «Egrenière» 44140 LA PLANCHE



BATARD
MACONNERIE RENOVATION COUVERTURE



Tél. : 02 40 31 91 46
E-mail : batard.sarl@wanadoo.fr

La Clérissière - 44140 La Planche

Artefactory*

*petite fabrique d'univers

Ventes de mobilier d'occasion - Vente de mobilier

Vente de mobilier d'occasion - Vente de mobilier

Vente de mobilier d'occasion - Vente de mobilier

Vente de mobilier d'occasion - Vente de mobilier

Vente de mobilier d'occasion - Vente de mobilier

Vente de mobilier d'occasion - Vente de mobilier

www.artefactory.ma



Groupama
la vraie vie s'assure ici

7/7 : 0 223 223 223

3 Place Saint-Nicolas - 44116 VIEILLEVIGNE
Tél. 02 40 26 55 57

E-mail : leslie.chardonneau@groupama-loire-bretagne.fr



ADMR

pour tous, toute la vie, partout

ADMR Vieillevigne-La Planche
25, rue Beausoleil 44116 Vieillevigne

Tél. : 02 40 54 84 45 - E-mail : paysdatgreffeille@fed44.admr.org



Tél : 02 40 31 92 93
s-viaud@orange.fr

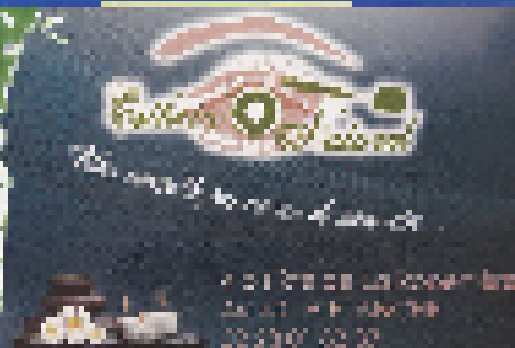
**STEPHANE
VIAUD**

L'Electricité gérée

ZA le Petit Gast - 4 rue des Bâisseurs
44400 LA PLANCHE

Produits
Hébergés

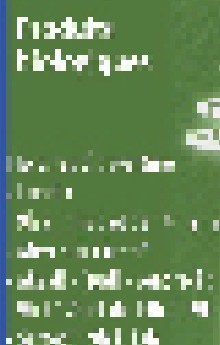
Produits Hébergés
Produits Hébergés
Produits Hébergés
Produits Hébergés
Produits Hébergés
Produits Hébergés
Produits Hébergés
Produits Hébergés



ETL Autos

Centre de réparation
et entretien automobile

Route de la route
41110 La Planchette
Tél : 02 40 31 92 93
www.etlautos.fr



Scalio

Bauvineau

CHATEAU HAVILLON
Rue Georges Clemenceau - CHATEAU HAVILLON

44400 LA PLANCHE - 02 40 31 92 93
www.bauvineau.fr



*Au Petit Marché
de L'OGNON*

VENTE DE LEGUMES



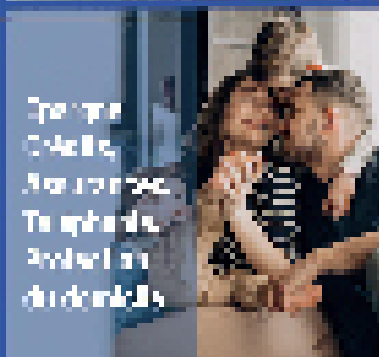
02 40 31 92 93



*Adresser l'adresse
de votre entreprise*

02 40 31 92 93

www.dri.fr



Votre agence d'assurance

CRÉDIT MUTUEL

44400 LA PLANCHE

02 40 31 92 93

Crédit Mutuel

www.credit-mutuel.fr

AIRIAU
ÉLECTRICITÉ

Travaux d'électricité et de plomberie

02 40 31 92 93

www.airiau.fr

www.airiau.fr

Tonguy Guibert

02 40 31 92 93

www.tonguyguibert.fr

02 40 31 92 93

www.tonguyguibert.fr



02 40 31 92 93

02 40 31 92 93

www.elec.fr

www.elec.fr

**Taxis
Ambulances
MARTIN**

02 40 26 51 85

www.taxis-martin.fr

02 40 26 51 85



Découvrez l'ensemble
des services de la Planchette
Tél : 02 40 31 92 93
www.lesbainsde.la.planchette.fr

02 40 31 92 93

Découvrez
notre site
de location



TAXI

24h/24 - 7j/7

Taxi de LA PLANCHE

Laurent à votre service

02 40 31 90 96 - 06 69 66 90 96

2b, rue de Nantes - 44140 La Planché

Transports vers toutes destinations
gare, aéroport, hôpitaux, cliniques, transport de colis...**Conventionné Sécurité Sociale****CUISINE / SALLE DE BAIN**

EUREAU STEPHANE

06.60.56.36.31

AGENCEMENT MENUISERIE

Eureaustephane@planché.fr

4 rue du chaudry 44140 la planche

Association gérant un EHPAD, un SSIAO,
un SAAD, un Village Retraite et un service de Portage de Repas22 rue de la Paix
44140 LA PLANCHEtél : 02 40 81 96 16
fax : 02 40 81 15 90Mail : accueil@fleursdeschamps.fr Web : <https://www.residence-coursedeschamps.fr>**MFP**
PAYSAGE

CRÉATION PAYSAGÈRE - PRÉPARATION ENROBE

Mickael Favreau - 06 80 26 47 80 - mickael.favreau@gmail.com
25 avenue de la République 44140 La Planché**LA CHAILLE'PENTE**OSSATURE BOIS - TERRASSE
CHARPENTE TRADITIONNELLE
& DÉCORATIVEAlex Chaillou - 06 80 95 15 43 - contact@lachaillepente.fr

JARDIN D'IMAGES

Studio Intérieur de 60 m2 et Extérieur de 3000 m2
uniquement sur rendez-vous - Tél : 06 81 07 21 73
24 rue d'Arnal Images - 44140 La Planché
contact@jardinimages.com - www.jardinimages.comPhotos d'identités
Photos de famille
Portraits - Mariages
Événementiel
ReportagesRetouches photos
Impressions

Photobooth

Selfborne
L'ART DU VINCLICLocation de
bornes à Selfies
pour vos événements
www.selfborne.com
contact@selfborne.com**LA PLANCHE
AUTOMOBILES**

SAS Gouglard Vincent

Entretien - Réparation toutes marques
Vente de véhicules neufs & d'occasion25 rue de la Paix - 44140 La Planché
02 40 31 93 04
contact@la-planche-44.fr

06 07 49 22 70

contact@b2m-maconnerie.frParticuliers
Professionnels
**Neuf &
Rénovation**

44140 LA PLANCHE

**VENTE
DIRECTE****Salers**06 13 45 63 10
Stéphane Goulet
goulet.ventedirect.frARTISANE PEINTRE
RETOUCHE RÉNOVATION

Laura ALTOBELLI

06 84 80 17 25

laura.altobelli4@gmail.com10 rue de Nantes,
44140 La Planché