



SYNDICAT  
DE L'OUEST  
LYONNAIS



CAP SUR  
L'AMÉNAGEMENT DURABLE  
DU TERRITOIRE !

PRÉFECTURE DU RHÔNE

Reçu le 03 FEV. 2026

DIRECTION DES AFFAIRES JURIDIQUES  
ET DE L'ADMINISTRATION LOCALE (9)



# SCHÉMA DE COHÉRENCE TERRITORIALE DE L'OUEST LYONNAIS

3.6

**Résumé non technique**

Dossier d'approbation – 13 janvier 2026



# Sommaire

<b>1. REVISION DU SCOT .....</b>	<b>- 5 -</b>
<b>2. DEMARCHE D'EVALUATION ENVIRONNEMENTALE.....</b>	<b>6</b>
<b>3. PRESENTATION RESUMEE DU SCOT .....</b>	<b>7</b>
<b>4. ARTICULATION DU SCOT AVEC LES PLANS ET PROGRAMMES.....</b>	<b>11</b>
<b>5. SYNTHESE DE L'ETAT INITIAL DE L'ENVIRONNEMENT .....</b>	<b>12</b>
<b>6. SYNTHESE DU DIAGNOSTIC SOCIO-ECONOMIQUE .....</b>	<b>34</b>
<b>7. INCIDENCES NOTABLES PROBABLES DE LA MISE EN ŒUVRE DU DOCUMENT SUR L'ENVIRONNEMENT .....</b>	<b>44</b>
<b>8. ÉVALUATION DES INCIDENCES DU PROJET DE SCOT SUR LES SITES NATURA 2000 .....</b>	<b>56</b>
<b>9. SEQUENCE ÉVITER – REDUIRE – COMPENSER.....</b>	<b>58</b>

# Glossaire

**GES** : Gaz à Effet de Serre

**LLS** : Logements Locatifs Sociaux

**PAPI** : Programme d'Actions de Prévention des Inondations

**PCAET** : Plan Climat Air Énergie Territorial

**PLU** : Plan Local d'Urbanisme

**PPA** : Plan de Protection de l'Atmosphère

**PPRi** : Plan de Prévention du Risque d'Inondation

**SCoT** : Schéma de Cohérence Territoriale

**SOL** : Syndicat de l'Ouest Lyonnais

**SAGE** : Schéma d'Aménagement et de Gestion des Eaux

**SDAGE** : Schéma Directeur d'Aménagement et de Gestion des Eaux

**SRADDET** : Schéma Régional d'Aménagement et de Développement Durables

**SRC** : Schéma Régional des Carrières

**TEPOS** : Territoire à Énergie POSitive

**TVB** : Trame verte et bleue

**ZNIEFF** : Zones Naturelles d'Intérêt Écologique Faunistique et Floristique





# 1. Révision du SCoT



## Qu'est-ce qu'un Schéma de Cohérence Territoriale (SCoT) ?

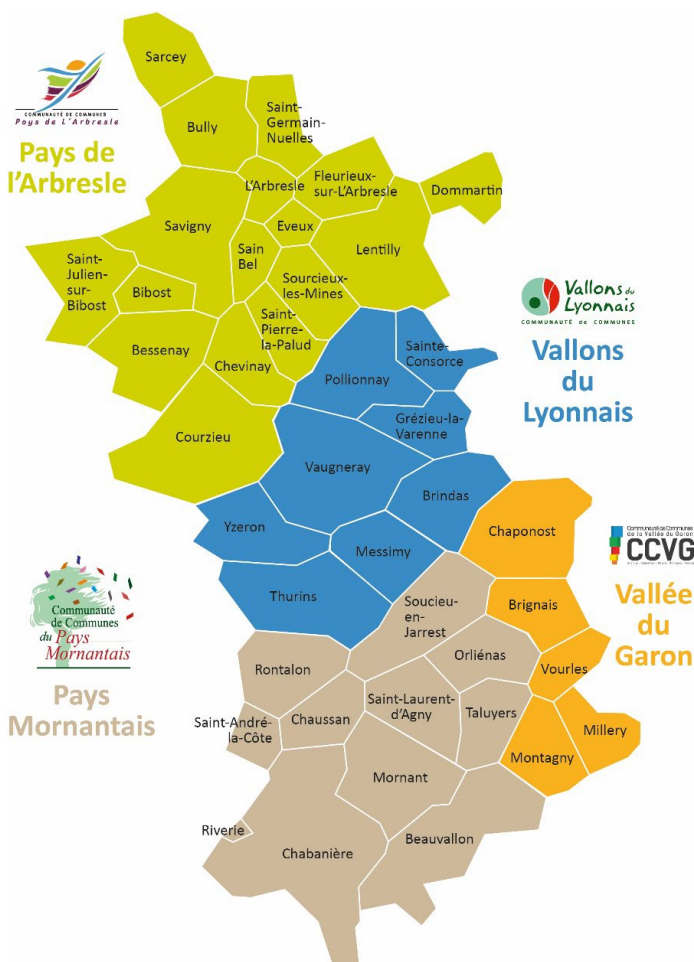
- Le SCoT est un document de planification, défini à l'échelle d'un bassin de vie, qui a pour principal objectif de mettre en cohérence l'ensemble des **politiques** sectorielles notamment en matière d'urbanisme, d'habitat, de déplacements et d'équipements commerciaux, dans un environnement préservé et valorisé. Il formule un projet politique territorialisé et englobant, sur une vision à 20 ans.
- C'est un document **intégrateur**, pivot entre plusieurs documents de rang supérieur tels que le Schéma Régional d'Aménagement et de Développement Durable des Territoires (SRADDET) et les documents de planification de niveaux inférieurs tels que les Plans Locaux d'Urbanisme (PLU), PLU intercommunaux (PLUi), cartes communales..., pour lesquels le SCoT est destiné à servir de cadre de référence.
- Un schéma de cohérence territoriale se compose d'un Projet d'Aménagement Stratégique (PAS) et d'un Document d'Orientation et d'Objectifs (DOO).

L'ouest Lyonnais, qui regroupe 41 communes appartenant à 4 intercommunalités, dispose déjà d'un SCoT opposable depuis 2011.

Par délibération du 19 novembre 2014, le Syndicat mixte de l'Ouest Lyonnais (SOL) a prescrit la révision du SCoT approuvé le 2 février 2011 pour l'adapter et conforter le projet de territoire.

La révision a été rendue nécessaire par les nouvelles dispositions législatives et réglementaires que le SCoT doit respecter. Il doit ainsi faire l'objet de compléments : par exemple pour les volets biodiversité, mobilité, consommation des espaces, énergie/climat ou encore communication électronique. De plus, des points devaient être renforcés, notamment sur le respect des paysages, des déplacements ou des ressources naturelles.

Les élus ont également souhaité prolonger le projet de territoire « Ouest Lyonnais » au-delà de 2020, terme du SCoT en vigueur, et l'adapter aux grands enjeux du territoire.



## 2. Démarche d'évaluation environnementale



Conformément à l'article L104-1 du Code de l'Urbanisme, le **SCoT est soumis à évaluation environnementale** qui doit permettre d'anticiper les incidences notables probables de la mise en œuvre du document sur l'environnement et de définir les mesures pour éviter, réduire et compenser, s'il y a lieu, les conséquences dommageables sur l'environnement ; Son contenu est défini par l'article R104-18 du code de l'urbanisme.

### Quels sont les objectifs d'une telle démarche ?

- fournir les éléments de connaissance environnementale utiles à l'élaboration du SCoT
- favoriser la prise en compte des enjeux environnementaux et assurer ainsi un niveau élevé de protection de l'environnement ;
- vérifier sa cohérence avec les obligations réglementaires et autres plans et programmes ;
- évaluer les impacts du programme sur l'environnement et, au besoin, proposer des mesures visant à l'améliorer ;
- contribuer à la transparence des choix et la consultation du public, mettre en évidence des points de progrès et d'améliorations escomptés au travers du SCoT ;
- préparer le suivi de la mise en œuvre du plan afin de pouvoir en mesurer l'efficacité au regard des objectifs fixés.



L'évaluation du SCoT repose sur une **grille de 8 questions évaluatives**, permettant d'apprécier les effets du projet sur l'ensemble des sujets de l'état initial de l'environnement. Pour chaque question évaluative ont été appréciées les **incidences favorables** (en quoi le projet va améliorer la situation au regard du scénario tendanciel) ou **défavorables** (en quoi le projet va dégrader la situation au regard du scénario tendanciel).



Le SCoT programme-t-il un développement en adéquation avec la qualité et la quantité de **ressources** en eau et le respect du **cycle de l'eau** ?



Le SCoT permet-il la préservation de la qualité urbaine, architecturale et paysagère du territoire ?



En quoi le SCoT permet-il une utilisation **économe** des espaces naturels et la préservation des espaces affectés aux activités agricoles et forestières ?



Le SCoT permet-il de prévenir et réduire la vulnérabilité du territoire aux **risques majeurs** ?



Le SCoT permet-il la préservation et la restauration de la dimension patrimoniale et fonctionnelle des **écosystèmes** ?



Le SCoT permet-il une protection et une utilisation mesurée des **ressources minérales** ?



En quoi le SCoT favorise-t-il la réduction des consommations d'**énergie** et des émissions de gaz à effet de serre ?



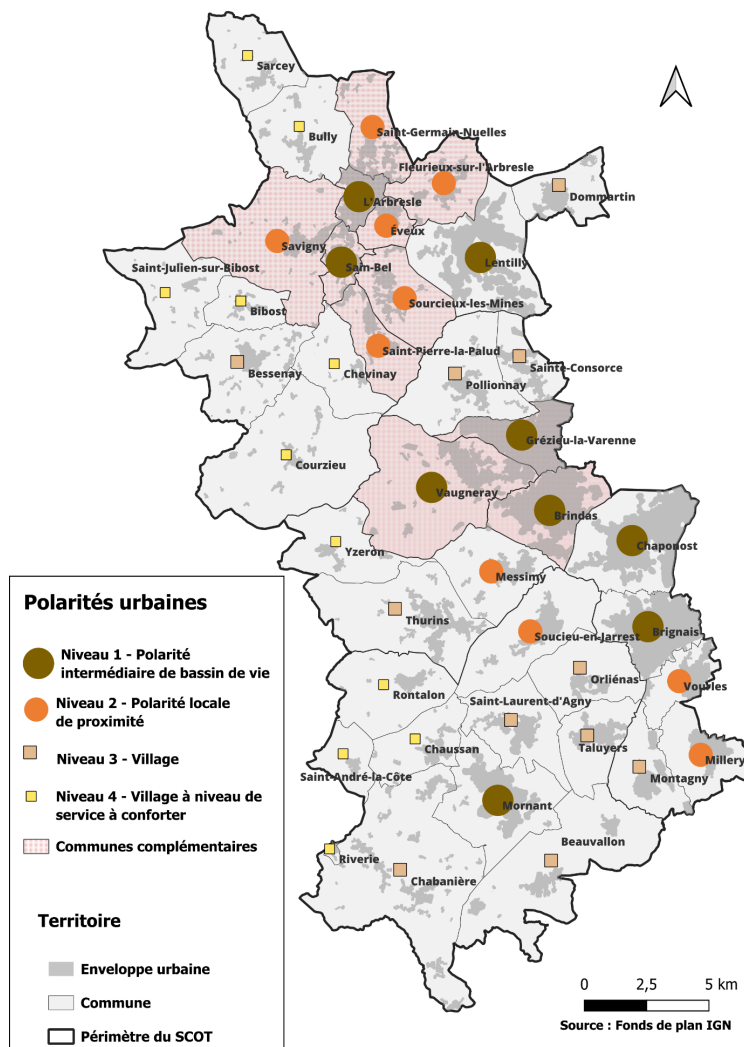
En quoi le SCoT contribuera-t-il à l'amélioration de la **santé des habitants** ?

## 3. Présentation résumée du SCoT

### 3.1. L'armature territoriale

L'armature territoriale définie par le SCoT se décline en quatre niveaux de polarité :

- Les **polarités intermédiaires/de bassin de vie** : elles rayonnent sur les communes alentour grâce à une gamme de services, d'équipements et de commerces à l'échelle d'un vaste territoire et qui permet de répondre aux besoins courants et occasionnels de la population. Il en existe à minima une par intercommunalité.
- Les **polarités locales/de proximité** : elles occupent une fonction de petite centralité sur un bassin de vie de proximité. Elles offrent un relais de services et répondent à des besoins courants pour elle-même ou pour des communes liées à un pôle intermédiaire de bassin de vie.
- Les **villages** : ils offrent une gamme de services et de commerces du quotidien à l'échelle de son territoire.



- Les **villages à niveau** de services à conforter : ils peuvent avoir du mal à maintenir leur niveau de services et de commerces.

### 3.2. Le Projet d'Aménagement Stratégique



Qu'est-ce que le Projet d'Aménagement Stratégique (PAS) ?

- Le PAS définit les objectifs de développement et d'aménagement du territoire à un horizon de vingt ans sur la base d'une synthèse du diagnostic territorial et des enjeux qui s'en dégagent.
- Le PAS fixe par tranches de dix années, un objectif de réduction du rythme de l'artificialisation (*article L141-3*).

Pour poursuivre son développement conciliant croissance urbaine et qualité de vie des habitants, le SOL a défini 3 grands axes qui guideront sa politique d'aménagement.

## Axe 1 - Promouvoir le bien vivre ensemble

ORIENTATION 1.1. Affirmer une politique d'accueil à la fois volontariste, maîtrisée et solidaire	
<ul style="list-style-type: none"> <li>• Développer une armature urbaine équilibrée et solidaire.</li> <li>• Maîtriser la croissance démographique.</li> <li>• Répondre à la pluralité des besoins : requalifier le parc ancien, reconquérir les logements vacants, diversifier les formes d'habitats, diversifier les formes et les tailles des logements, poursuivre la recherche de mixité sociale dans le parc résidentiel.</li> <li>• Être responsable et durable : développement urbain de proximité, concilier avec la préservation des espaces naturels, agricoles et forestiers, développer les communications électroniques.</li> </ul>	<p>Objectifs chiffrés</p> <p>Croissance annuelle moyenne de <b>1%</b> (adaptée suivant les niveaux de polarité et particularités de certaines communes)</p> <p>Gain de <b>36 000 habitants</b> à l'horizon 2045 par rapport à 2021</p> <p>1000 nouveaux logements par an</p> <p>Plafonds de consommation d'ENAF :</p> <p>223 hectares sur la période 2021-2031</p> <p>111 hectares sur la période 2031-2041</p> <p>55 hectares sur la période 2041-2050.</p>
ORIENTATION 1.2. Veiller à une mobilité adaptée et apaisée	
<ul style="list-style-type: none"> <li>• Développer les transports en commun.</li> <li>• Favoriser l'intermodalité et le rabattement.</li> <li>• Reconquérir la mobilité par les modes actifs ou alternatifs à l'usage individuel de la voiture.</li> <li>• Renforcer l'intégration sociale par la mobilité.</li> <li>• Structurer et adapter le réseau de voirie en lien avec les transports collectifs.</li> <li>• Conditionner le développement de la Vallée de la Brévenne à une solution durable en matière de mobilité.</li> </ul>	

## Axe 2 - Développer l'activité économique de l'ouest lyonnais

ORIENTATION 2.1. Soutenir l'activité économique	<ul style="list-style-type: none"> <li>• Créer des emplois de façon à élever le ratio emplois/actifs.</li> <li>• S'appuyer sur l'économie présentielle et l'économie productive.</li> <li>• Proposer une offre foncière dans les parcs d'activités économiques.</li> </ul>
ORIENTATION 2.2. Maintenir et renforcer le	<ul style="list-style-type: none"> <li>• Un développement commercial répondant aux besoins à venir et tenant compte d'une offre limitrophe dense et pléthorique</li> </ul>

commerce de proximité en centre bourg		<ul style="list-style-type: none"> <li>• Un maillage commercial dense favorisant une desserte optimale des ménages résidents sur les achats courants</li> <li>• Déployer une offre de logistique commerciale au service des habitants et des entreprises de l'Ouest Lyonnais</li> </ul>
ORIENTATION	2.3.	<ul style="list-style-type: none"> <li>• Préserver le foncier agricole</li> <li>• Promouvoir les systèmes agricoles collectifs</li> <li>• Valoriser les modes de production</li> </ul>
Assurer le dynamisme de l'activité agricole		
ORIENTATION	2.4.	<ul style="list-style-type: none"> <li>• Structurer les modes de production</li> <li>• Assurer une gestion durable de la forêt</li> </ul>
Structurer la filière bois		
ORIENTATION	2.5.	<ul style="list-style-type: none"> <li>• Valoriser les démarches existantes et mettre en réseau les points d'attraction touristiques</li> <li>• Explorer et accompagner des pistes de développement touristique</li> <li>• Développer et diversifier l'hébergement marchand</li> </ul>
Conforter et développer le potentiel touristique du territoire		

### Axe 3 - Prendre en compte durablement les paysages et l'environnement et faire face aux changements climatiques

ORIENTATION	3.1.	Sauvegarder et valoriser les richesses paysagères
Préserver les richesses et les équilibres remarquables du paysage		Créer les paysages de demain : requalifier les espaces publics, améliorer la qualité des parcs d'activités économiques, amplifier l'intégration qualitative de l'immobilier commercial, maîtriser les franges végétalisées en frontière des espaces urbains
ORIENTATION	3.2.	Préserver et valoriser la trame verte et bleue
Assurer la protection des espaces naturels, agricoles et forestiers		Valoriser la nature ordinaire
ORIENTATION	3.3.	Protéger la ressource en eau et assurer une gestion cohérente des usages
Préserver le cadre de vie tout en garantissant la pérennité des ressources naturelles		Assurer une gestion raisonnée des exploitations de carrières
		Prendre en compte les risques et nuisances dans le développement du territoire
ORIENTATION	3.4.	Intégrer l'enjeu énergétique dans les réflexions d'aménagement
Améliorer l'autonomie énergétique et adapter le territoire		Impulser le développement des énergies renouvelables et de récupération
face aux effets du changement climatique		S'adapter au changement climatique



### 3.3. Le Document d'orientations et d'Objectifs

#### Qu'est-ce que le Document d'orientations et d'Objectifs ?

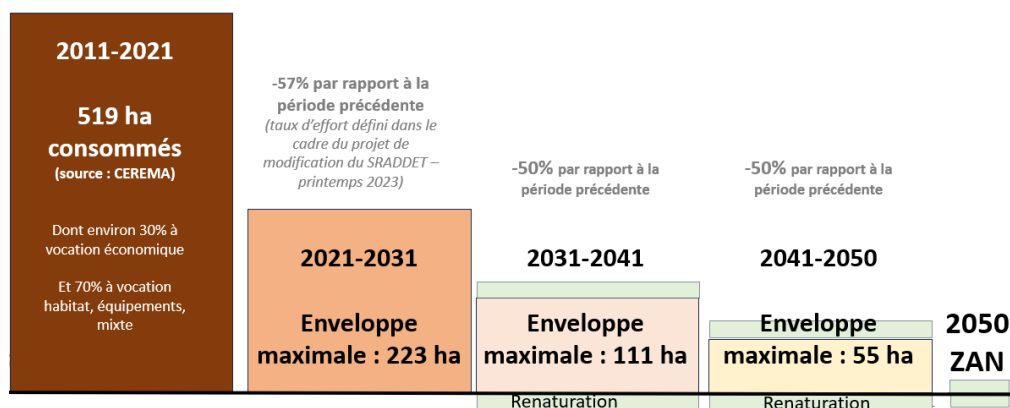
- Le DOO est le fascicule des règles du SCOT, issues de la déclinaison des orientations du PAS. Les objectifs sont déclinés en prescriptions qui font référence au positionnement stratégique du SCOT, avec lequel les politiques d'urbanisme et d'aménagement doivent être compatibles puis en recommandations qui correspondent aux possibilités laissées aux collectivités territoriales et à des éléments pour accompagner la mise en œuvre des politiques publiques locales sur le territoire.



Le DOO du SCOT de l'Ouest Lyonnais compte 64 prescriptions et 39 recommandations. Sont synthétisées ici les prescriptions du DOO.

#### Cad战略 ZAN (Zéro Artificialisation Nette)

En cohérence avec la trajectoire vers le Zéro artificialisation nette des sols à l'horizon 2050 et les objectifs de sobriété foncière du projet (notifié en juin 2023 et depuis mis en attente) de Schéma Régional d'Aménagement, de Développement Durable et d'Égalité des territoires de la Région AURA (SRADDET), le SCOT s'inscrit dans un principe de réduction du rythme de la consommation d'espace naturel, agricole et forestier, puis de réduction de l'artificialisation des sols.



#### Axe 1 - Promouvoir le bien vivre ensemble

En cohérence avec la trajectoire vers le Zéro artificialisation nette des sols à l'horizon 2050 le SCOT décline des prescriptions visant à poursuivre la politique d'accueil de nouveaux habitants en confortant l'offre de logements diversifiés, d'équipements et l'offre de mobilités alternative à l'autosolisme.

#### Axe 2 – Développer l'activité de l'ouest Lyonnais

Le DOO décline des prescriptions en vue de répondre à l'objectif de confortement de l'économie présente et de l'emploi sur le territoire dans toutes les filières économiques : industrielle, artisanale, agricole et bois, touristique. Il définit également le principe d'implantation des commerces et la stratégie foncière à destination des entreprises.

#### Axe 3 - Prendre en compte durablement les paysages et l'environnement et faire face aux changements climatiques

Le DOO décline des prescriptions en faveur des ressources et potentialités environnementales du territoire : la ressource en eau, la biodiversité, les paysages.

Il décline également des prescriptions en vue d'assurer la prévention des risques et des nuisances, de permettre la transition énergétique et l'adaptation au changement climatique du territoire.

## 4. Articulation du SCoT avec les plans et programmes



Les documents d'urbanisme doivent respecter des règles qui leur sont imposées par les lois et règlements et les orientations de documents dits de rang supérieur. Les orientations figurant dans le SCoT doivent tenir compte de cette hiérarchie entre les documents qui s'est construite autour de deux rapports d'opposabilité respectant le principe de libre administration des collectivités territoriales :

- la **compatibilité**, qui implique de respecter l'esprit de la règle c'est-à-dire que les dispositions d'un document ne fassent pas obstacle à l'application de celles du document de rang supérieur ;
- la **prise en compte** qui induit de ne pas s'écarter de la règle, c'est-à-dire de ne pas ignorer les objectifs généraux d'un autre document et de motiver toute disposition contraire.

Le SCoT doit être conforme avec les principes généraux du droit (loi Climat et Résilience, Montagne, Code de l'Urbanisme, Code de l'Environnement, ...). Il est chargé d'intégrer les documents de planification supérieurs et devient ainsi le document pivot : on parle de **SCoT intégrateur**, ce qui permet aux PLU/PLUi et cartes communales de ne se référer juridiquement qu'à lui.

Conformément aux dispositions de l'article L131-1 du code de l'urbanisme, le **SCoT de l'Ouest Lyonnais** doit être compatible avec :

Plan concerné	Analyse de l'articulation
-Les dispositions particulières aux zones de montagne des Lois Montagne pour les communes concernées ;	Le SCoT s'inscrit dans le cadre de la Loi Montagne en veillant à réduire la consommation d'espaces naturels agricoles et forestiers, limiter fortement le mitage des zones de montage, en préservant les paysages et espaces naturels caractéristiques des espaces montagnards du territoire et en veillant à protéger les berges des plans d'eau par des dispositions tenant compte de leur superficie.
Les règles du <b>SRADDET</b> Auvergne-Rhône-Alpes (Schéma Régional d'Aménagement, de Développement Durable et d'Égalité des Territoires) & Prise en compte des objectifs du SRADDET	Le SCoT répond favorablement aux règles du SRADDET. Il intègre les diverses dimensions environnementales (risques, biodiversité, ressources en eau, mobilités ...).
<b>SDAGE</b> Rhône-Méditerranée (Schéma Directeur d'Aménagement et de Gestion des Eaux)	Le SCoT contribuera positivement aux objectifs du SDAGE concernant la réduction des pollutions diffuses et la préservation de la fonctionnalité des milieux aquatiques. Les principaux risques d'incidences concernent la disponibilité de la ressource en eau potable et la démonstration de l'adéquation besoins-ressources.
<b>SDAGE</b> Loire-Bretagne	

Plan concerné	Analyse de l'articulation
PGRI Rhône-Méditerranée (Plan de Gestion des Risques d'Inondation)	Le SCoT contribue positivement aux objectifs du PGRI, en tenant compte des enjeux de gestion des risques naturels dans l'aménagement, et en anticipant les conséquences du changement climatique sur les risques.
PGRI Loire-Bretagne	
SAGE Loire en Rhône-Alpes	Le SCoT répond favorablement aux dispositions du SAGE Loire en Rhône-Alpes.
Schéma Régional des Carrières d'Auvergne-Rhône-Alpes	Le projet répond favorablement aux dispositions du Schéma Régional des Carrières.
Plan de Protection de l'Atmosphère de l'agglomération lyonnaise	Le SCoT contribue favorablement aux objectifs du Plan de Protection de l'atmosphère de l'agglomération lyonnaise et contribue à la réduction des émissions de polluants atmosphériques et à la réduction de l'exposition des populations.
DTA (Directive Territoriale d'Aménagement) de l'aire métropolitaine lyonnaise	Le SCoT y répond favorablement.

## 5. Synthèse de l'état initial de l'environnement

L'état initial de l'environnement possède un double rôle :

- D'une part, il contribue à la construction du projet de territoire par l'identification des enjeux environnementaux.
- D'autre part, il constitue le référentiel nécessaire à l'évaluation et l'état de référence pour le suivi du document d'urbanisme.
- C'est donc la clé de voûte de l'évaluation environnementale.



### Légende :

Priorité de l'enjeu : ■ Majeur ■ Très fort ■ Fort ■ Modéré

## 5.1. Ressources minérales

### Leviers du SCoT

Le Scot veille à la prise en compte des besoins en matériaux sur le long terme en cohérence avec le schéma des carrières. Il identifie notamment les secteurs dédiés à l'exploitation et promeut la recherche de solutions de substitution aux matériaux non renouvelables. Il rappelle la nécessaire intégration paysagère de ces activités.

### Cadre réglementaire

Un territoire concerné par le Schéma Régional des Carrières (SRC) d'Auvergne-Rhône-Alpes visant notamment l'approvisionnement durable de la région en matériaux et la performance environnementale de la filière extractive.

### À RETENIR

Un total de 294 kilotonnes de capacité moyenne autorisées en 2022, des besoins estimés à 2.6 tonnes de matériaux par habitant et par an.

8 anciennes mines.

4 carrières exclusivement en roches massives avec production de granulats et à destination d'un usage BTP (aménagement paysager) : Poccachard à Pollionnay ; Lafarge Holcim Granulats à Beauvallon.

Une consommation annuelle moyenne de matériaux supérieure au tonnage produit, ne permettant pas l'autosuffisance du territoire.

Une faible marge de production supplémentaire de ressources secondaires (filiale de recyclage des matériaux déjà largement valorisée).

### Évolutions et tendances

Un accroissement des besoins en matériaux liés au développement.

Une régression du nombre d'exploitations.

La prévention des risques de dégradation des paysages et du cadre de vie en cas d'ouverture de nouveaux sites ou de déficit de réhabilitation des sites existants,



La limitation des nuisances et pollutions en cas d'importation de ressources depuis l'extérieur.

Atouts	Faiblesses
<ul style="list-style-type: none"> <li>• Un territoire riche en ressources minérales de roches massives.</li> <li>• Absence de carrières d'alluvion en eau</li> <li>• Forte capacité actuelle de recyclage des matériaux.</li> <li>• Une réflexion régionale pour assurer la préservation de la ressource.</li> </ul>	<ul style="list-style-type: none"> <li>• Des sites d'exploitation fermés ou en fin d'exploitation.</li> <li>• Faible potentiel de progression en matière de recyclage des matériaux</li> <li>• Enjeux environnementaux existants à proximité des sites actuels de carrières</li> <li>• Un risque de dégradation des paysages à ouverture</li> </ul>
Enjeux	
La préservation des carrières afin de pérenniser les différents usages des matériaux	
L'anticipation des demandes en roches massives du territoire et de l'agglomération lyonnaise	
La prise en considération de l'impact paysager et environnemental des activités extractives	
La prise en compte des orientations du schéma régional des carrières	



carte 1 : sites de carrière en activité



## 5.2. Milieux aquatiques et ressource en eau

### Leviers du SCoT

Le SCoT veille à préserver le grand cycle de l'eau. Il actionne pour se faire deux types de leviers : ceux relatifs à la préservation de la trame bleue et des zones humides et ceux concernant l'aménagement qui permettront la limitation de l'imperméabilisation des sols et la bonne recharge des nappes, la réduction des pollutions notamment d'origine domestique, la protection de la ressource en eau et la sécurisation de l'alimentation en eau potable. Il privilégie tous les leviers préventifs plutôt que curatifs.

### Cadre réglementaire

Un territoire concerné par les SDAGE (Schéma Directeur d'Aménagement et de Gestion des Eaux) du bassin Rhône Méditerranée et Loire Bretagne, ainsi que par des contrats de milieu, un projet de SAGE (Schéma d'Aménagement et de Gestion des Eaux) Yzeron Garon et 4 Plans de Gestion de la Ressource en Eau : Garon, Yzeron, Brévenne Turdine, Gier.

### À RETENIR

La nappe alluviale du Garon, principale ressource en eau du territoire (60% de la population du territoire en dépend), est une ressource fragilisée (déficit quantitatif).

De nombreux syndicats induisant une complexité de l'alimentation en eau potable du territoire et présentant des situations très variables en termes de disponibilité de la ressource et état des réseaux.

Un accès très inégal à la ressource en eau et des prélèvements élevés sur la vallée du Garon (23% des prélèvements du Rhône).

Des cultures en partie irriguées, sur une ressource jugée durable.

### Évolutions et tendances

Une augmentation des surfaces imperméabilisées limitant l'infiltration des eaux et perturbant les écoulements.

Un accroissement de la vulnérabilité des nappes aux pollutions sous l'effet de la pression urbaine et de l'évolution des pratiques agricoles.

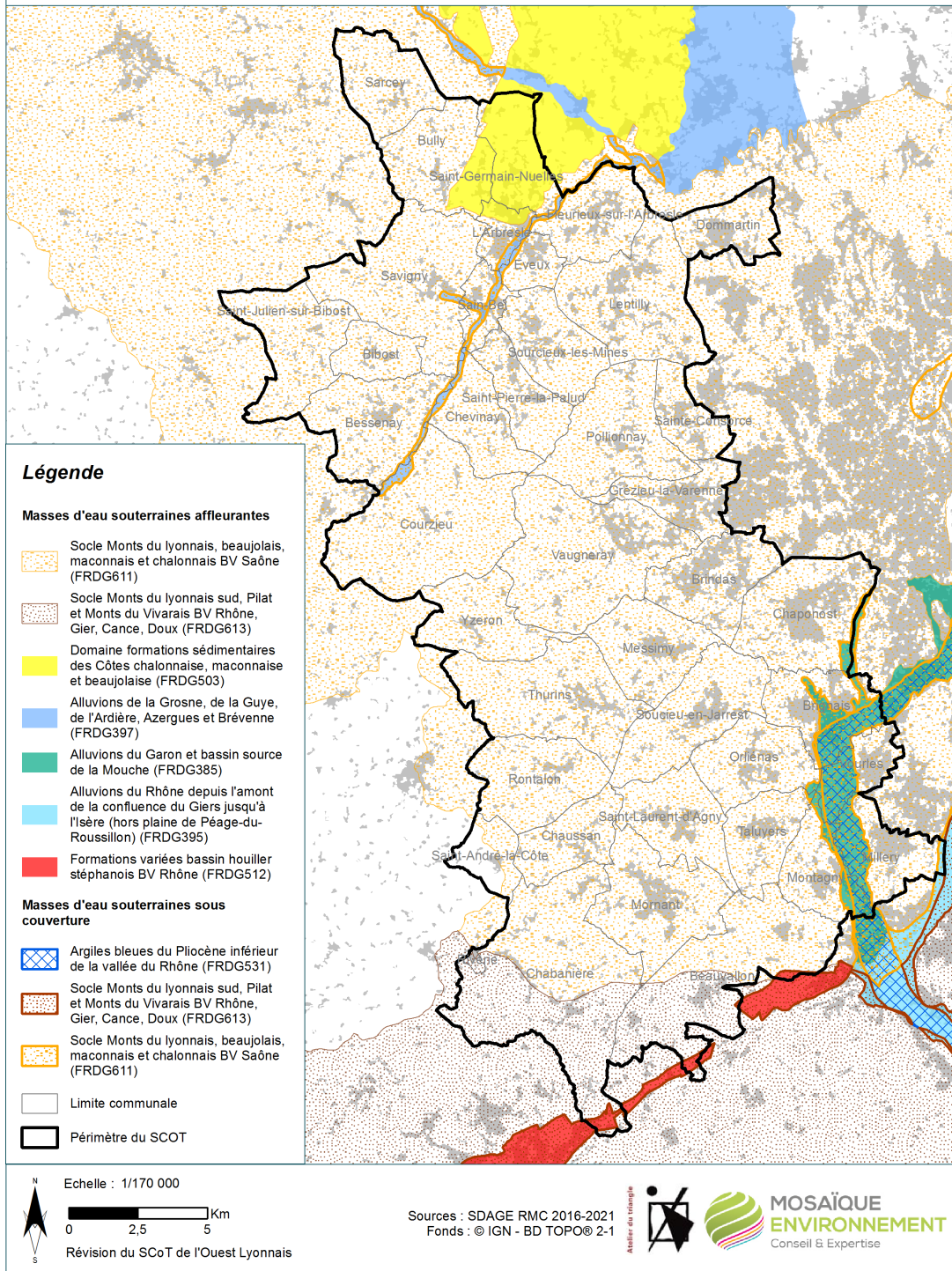
Un état écologique médiocre des cours d'eau qui évolue peu.

Un accroissement des besoins en eau pour les populations d'environ 30% en 2040.





## Directive Cadre sur l'Eau (RMC) Masses d'eau souterraines



carte 2 : masses d'eau souterraines

Atouts	Faiblesses
<ul style="list-style-type: none"> <li>• Un réseau hydrographique dense</li> <li>• Une ressource en eau diversifiée et de nombreuses interconnexions entre syndicats permettant de sécuriser l'alimentation en eau potable.</li> <li>• Un taux important de raccordement à un système d'assainissement collectif.</li> <li>• Des politiques publiques qui veillent à la préservation des milieux aquatiques et à la ressource en eau.</li> </ul>	<ul style="list-style-type: none"> <li>• Un déficit quantitatif sur la nappe du Garon liée au contexte climatique et aux pressions anthropiques (approvisionnement en eau potable, agriculture).</li> <li>• Des dégradations des eaux souterraines et superficielles par la qualité des assainissements.</li> <li>• Des dysfonctionnements liés à la gestion des eaux pluviales.</li> <li>• Des réseaux d'assainissement sous dimensionnés source de pollutions des milieux.</li> </ul>
Enjeux	
La préservation de la ressource souterraine de la nappe du Garon ainsi que des ressources complémentaires tant en qualité qu'en quantité	
La mise en place d'un assainissement de qualité sur l'ensemble du territoire	
L'amélioration de la gestion des eaux pluviales et de ruissellement à l'échelle des bassins-versants	
La préservation des zones humides et leurs espaces de bon fonctionnement dans les documents d'urbanisme	
La mise en place de mesures complémentaires (sobriété, changement de pratiques ...) pour couvrir les besoins futurs en matière d'alimentation en eau potable	
La pérennisation des actions de protection de la ressource portées par les contrats de milieu	
La promotion de systèmes d'exploitation agricoles moins exigeants en eau pour contribuer à la préservation de la ressource (optimisation de la ressource en eau)	
L'anticipation des besoins en eau en lien avec le développement du territoire	

### 5.3. Milieux naturels et biodiversité

#### Leviers du SCoT

Le SCoT veille à la préservation des continuités écologiques, en particulier les réservoirs de biodiversité et les corridors menacés par l'urbanisation et à restaurer. Il promeut le développement de la trame verte urbaine et son articulation avec la trame verte et bleue (TVB) du territoire, en particulier au niveau des espaces de transition entre espaces urbains, agricoles, naturels et forestiers.

#### Cadre réglementaire

Prise en compte et déclinaison des continuités écologiques du SRADDET à l'échelle du territoire SCoT qui doit déterminer les conditions permettant d'assurer, la préservation de la biodiversité, des écosystèmes, des espaces verts, la protection et la remise en bon état des continuités écologiques.

#### À retenir

Des contextes paysagers et naturels variés, ainsi que de nombreuses espèces animales et végétales patrimoniales.

3 arrêtés de protection du biotope, une quarantaine de Zones Naturelles d'Intérêt Écologique Faunistique et Floristique (ZNIEFF), 16 Espaces Naturels Sensibles, 1 réserve naturelle volontaire, de nombreuses pelouses sèches et zones humides, support d'une biodiversité très riche.

Des enjeux régionaux liés à la fonctionnalité écologique du territoire (3 corridors « fuseaux » et 3 corridors « axes ») pour le maintien des continuités écologiques mais également de restauration de liaisons entre grands massifs régionaux, en secteurs urbains denses ou d'urbanisation diffuse.

#### Évolutions et tendances

Une intensification de l'agriculture, qui réduit la biodiversité et les espaces d'intérêt écologique, et un risque de fermeture des milieux naturels (prairies, pelouses), en lien avec la déprise agricole.

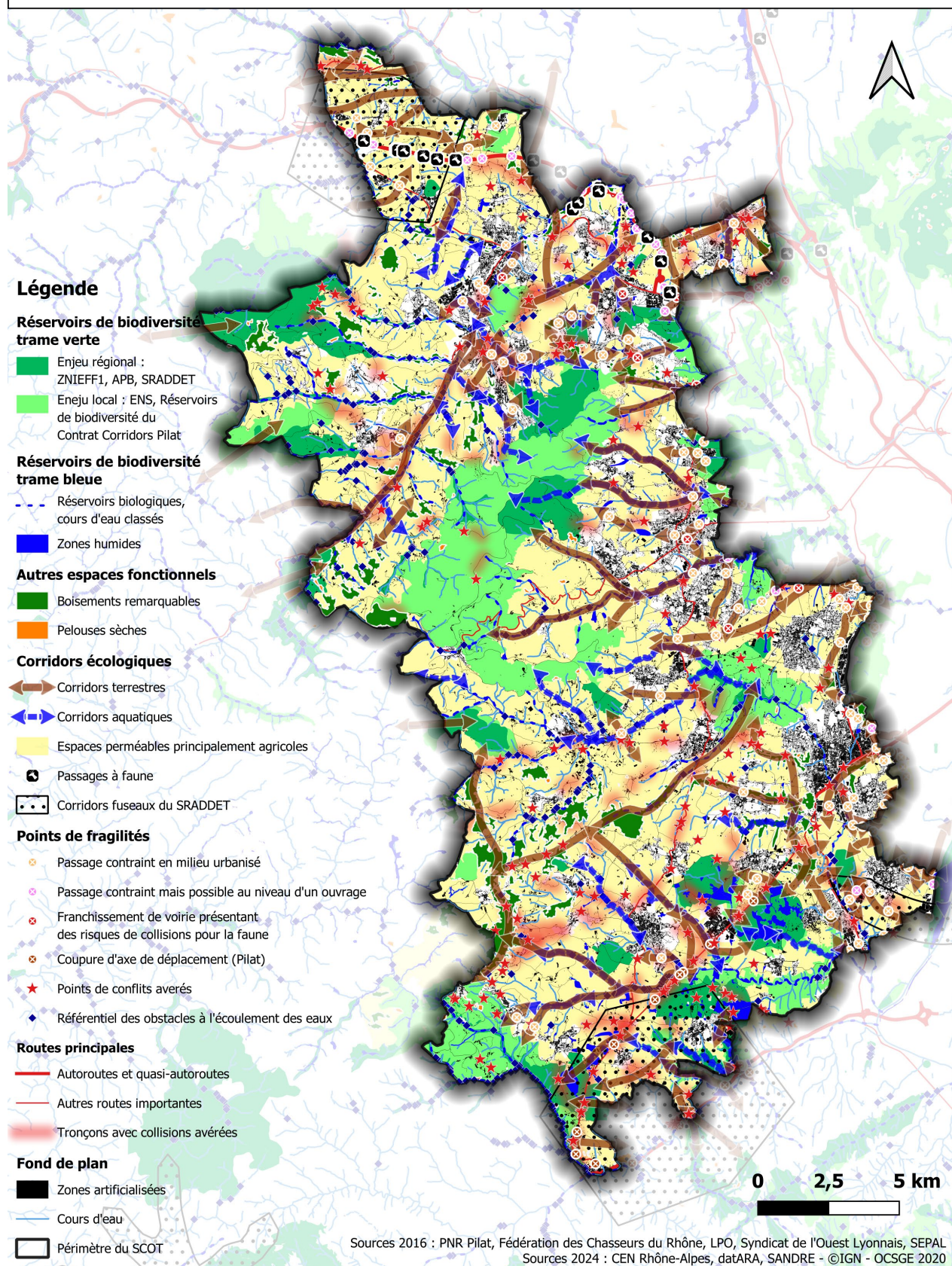
Un risque d'accentuation des pressions urbaines, notamment pour les territoires proches de l'agglomération lyonnaise (urbanisation et banalisation des milieux, pollution lumineuse, ...).



Une prise en compte croissante de la TVB et un maintien de la protection des espaces naturels remarquables.



## La trame verte et bleue



carte 3 : Trame verte et bleue



Atouts	Faiblesses
<ul style="list-style-type: none"> <li>• Une biodiversité (faune et flore) importante sur le territoire avec une grande diversité de milieux inventoriés ou protégés.</li> <li>• Une trame verte et bleue présentant une bonne fonctionnalité à l'ouest (nombreuses connexions écologiques avec les territoires voisins dont les Monts du Lyonnais) mais plus altérée à l'est (étalement urbain, frange de l'agglomération lyonnaise, infrastructures).</li> <li>• Une trame bleue bien présente (zones humides, nombreux cours d'eau).</li> </ul>	<ul style="list-style-type: none"> <li>• Un étalement urbain historique et un réseau d'infrastructure préjudiciables créant des fragilités à la trame verte et bleue.</li> <li>• Des altérations fortes pour la fonctionnalité écologique sur la frange Est du territoire, au niveau de l'M7 et de la D342.</li> <li>• Des corridors à restaurer.</li> </ul>
Enjeux	
La limitation de l'extension urbaine et de l'artificialisation des sols	
La préservation de l'intégrité des réservoirs de biodiversité constitués par les espaces naturels dont l'intérêt écologique est souligné par des inventaires et protections	
La préservation et la restauration des continuités écologiques identifiées à proximité des zones urbanisées	
Le maintien de la fonctionnalité des sous-trames et le maintien d'un équilibre entre espaces agricoles et naturels en quantité et qualité suffisante	
La valorisation de coupures vertes dans les projets urbains (nature en ville, trame paysagère) mais également entre les villages	
La valorisation des continuités écologiques avec les territoires voisins	

## 5.4. Paysage

### Leviers du SCoT

Le SCoT veille à la préservation des valeurs paysagères qui fondent les identités du territoire aussi bien à grande échelle (valeur de panorama ou de terroir) que plus ponctuellement (valeur pittoresque). En harmonie avec ce patrimoine, il encourage à l'invention des paysages urbains de demain et à la requalification de paysages dépréciant ou dépréciés.

### Cadre réglementaire

Le PAS concourt à la définition des objectifs de développement et d'aménagement du territoire « en respectant et mettant en valeur la qualité des espaces urbains comme naturels et des paysages » (L141-3). Le DOO « précise la manière dont les paysages vécus et leurs composantes naturelles, historiques et socio-culturelles sont pris en compte dans les choix d'aménagements » (L141-41). En complément du cadre réglementaire, les orientations du SCoT s'appuient sur la charte des paysages.

### À RETENIR

De vastes boisements présents, diffusant une image naturelle.

Une mosaïque agricole, avec quelques paysages « typiques » : la vigne (Beaujolais et Millery), les vergers et secteurs de serre (plateau intermédiaire vers Messimy)...

6 typologies de villages, mais avec des phénomènes d'étalement urbain important pouvant aller jusqu'à la « conurbation » (L'Arbresle, Vaugneray/Grezieu-La-Varenne).

Une évolution des cœurs de bourg avec transformation de la forme urbaine architecturale.

### Évolutions et tendances

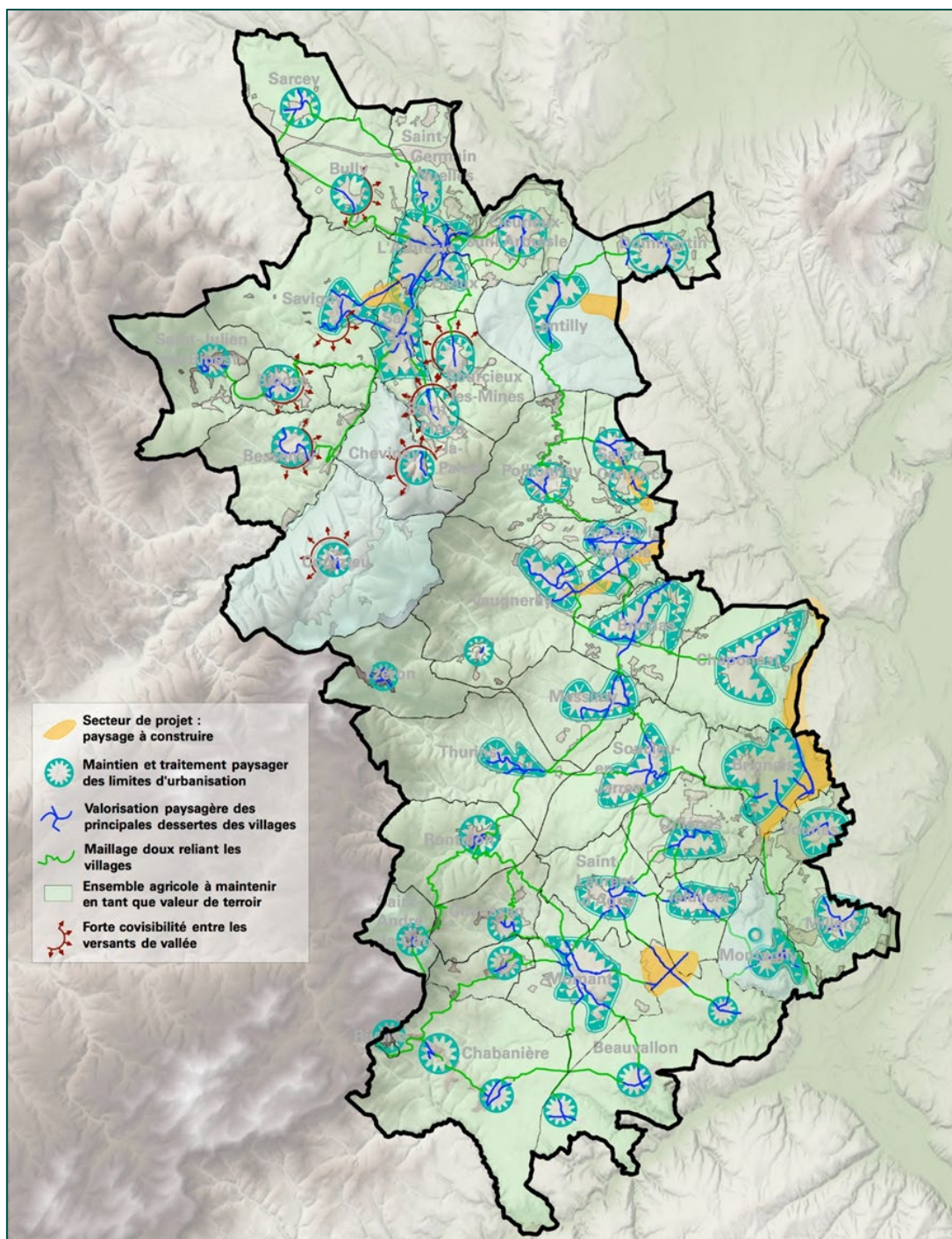
Une légère avancée des boisements de pente mais d'effet limité au niveau des paysages.

Un équilibre d'occupation des sols plutôt maintenu, avec un abandon de terres sur les pentes (voire une évolution en boisement).

Un fort ralentissement de l'étalement et du mitage mais toujours une forte confusion au niveau des limites entre espaces urbains et agricoles.

Une transformation de la forme urbaine/architecturale des cœurs de bourg.





**carte 4 : Enjeux paysagers**

Des **valeurs pittoresques**, en particulier liées à la dimension patrimoniale, mais souvent « absorbées » et diminuées par l'étalement urbain (centre ancien de Brindas) ou par le mitage (l'aqueduc).

Des **valeurs de terroir**, au travers de quelques paysages « typiques » (la vigne et les vergers). La « valeur paysagère » des secteurs des serres apparaît plus ambiguë.

Des **valeurs de panorama** importantes et nombreuses du fait du relief, qui peuvent se combiner avec des valeurs pittoresques (Saint André la côte, Yzeron).

Atouts	Faiblesses
<p>Un paysage nature plutôt en équilibre entre espaces agricoles et forestiers</p> <p>Des paysages agricoles typiques de terroir</p> <p>Des valeurs panoramiques nombreuses</p> <p>Une richesse patrimoniale.</p>	<p>Une partie des valeurs paysagères pittoresques et patrimoniales « absorbées » par l'étalement urbain et le mitage.</p>
Enjeux	
Mettre en valeur les identités paysagères et les enjeux patrimoniaux	
Préserver l'identité des bourgs par le maintien de coupures vertes et par une réflexion sur l'articulation entre les formes urbaines nouvelles et les cœurs anciens et interroger la place du végétal dans le paysage urbain.	
Réparer certains secteurs de paysage « dévalorisant » (en particulier certaines ZA anciennes ou voies à fort trafic).	
Articuler le développement des énergies renouvelables avec la préservation des valeurs paysagères.	

## 5.5. Risques naturels et technologiques

### Leviers du SCoT

Le SCoT veille à la prise en compte des risques dans le développement du territoire afin de les prévenir, voire de les réduire et limiter l'exposition des habitants actuels et futurs à ces derniers. Il s'appuie sur les connaissances actuelles et encourage, si nécessaire, la réalisation d'études plus fines en particulier concernant les mouvements de terrain, la gestion des eaux pluviales et le ruissellement. Il privilégie toutes les mesures préventives plutôt que curatives.

### Cadre réglementaire

Un territoire concerné par les orientations du SDAGE Rhône Méditerranée (« augmenter la sécurité des populations [...] ») et par le SRADDET Auvergne-Rhône-Alpes dont un des objectifs est la réduction de la vulnérabilité des territoires vis-à-vis des risques naturels.

### À RETENIR


Un territoire particulièrement exposé aux risques d'inondation déployant des outils de gestion et de prévention (Plan de Prévention du Risque d'Inondation (PPRI) du Gier et de ses affluents, Programme d'Actions de Prévention des Inondations (PAPI) de l'Yzeron, etc.).

Des risques de mouvement de terrain de diverses natures touchant principalement le nord et l'est du territoire.

La frange Est du territoire est davantage concernée par des risques technologiques tels que le transport de matières dangereuses, un site SEVESO (ADG, à St Genis Laval, dont le périmètre concerne Chaponost) et de nombreuses installations classées pour la protection de l'environnement.

### Évolutions et tendances

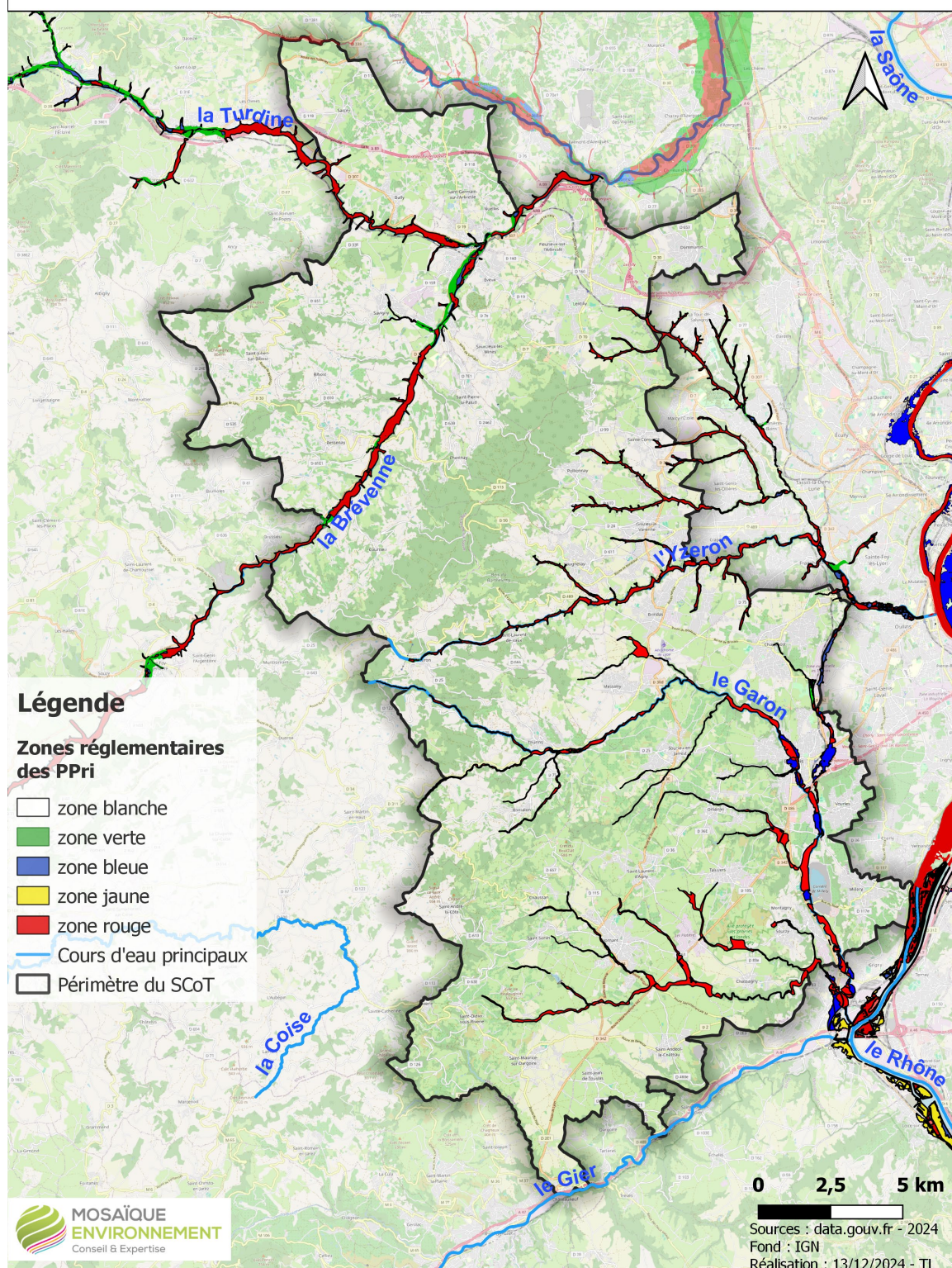
Une imperméabilisation des sols conduisant à l'accroissement des phénomènes d'inondation, de ruissellement et glissements de terrain.

Un accroissement des biens et personnes exposés aux risques naturels en lien avec l'accroissement de démographie. 

Un accroissement potentiel des aléas technologiques selon le type d'activité qui se développera sur le territoire.

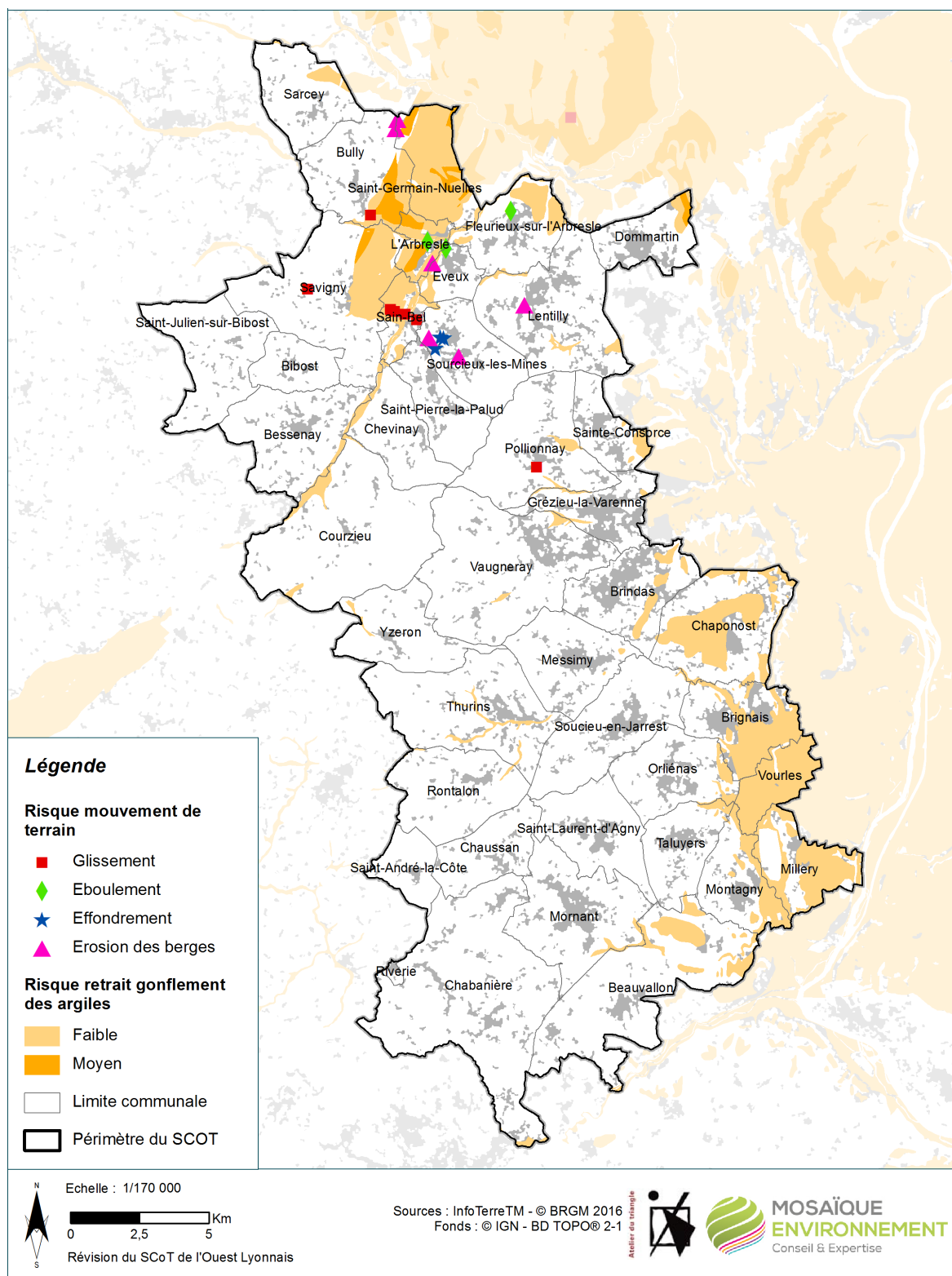


## Risques d'inondation



carte 5 : Les risques d'inondation





carte 6 : Les risques de mouvement de terrain

Atouts	Faiblesses
<ul style="list-style-type: none"> <li>• Des PPRI et PAPI permettant d'anticiper les risques inondation.</li> <li>• Une trame bleue favorable à la réduction du risque inondation.</li> <li>• Une bonne connaissance des risques sur le territoire.</li> <li>• Peu de risques industriels.</li> </ul>	<ul style="list-style-type: none"> <li>• Des risques inondation fortement présents sur le territoire.</li> <li>• Des risques géologiques localement forts.</li> <li>• Un développement de l'urbanisation conduisant à augmenter les risques.</li> <li>• Des risques technologiques liés aux infrastructures routières et difficilement réductibles.</li> </ul>
Enjeux	
La maîtrise des risques d'inondation à travers les choix d'urbanisation et la réduction de l'imperméabilisation des sols.	
L'intégration d'une gestion des eaux pluviales plus importante en zone de risque	
L'anticipation des conséquences du changement climatique sur l'évolution des risques	
La réduction des populations exposées au risque de transport de matières dangereuses	
La prise en compte des installations classées.	

## 5.6. Nuisances et pollutions

### Leviers du SCoT

Dans le cadre du développement programmé, le Scot veille à limiter l'exposition aux nuisances des habitants actuels et futurs. Il intègre des leviers de réduction au niveau de l'organisation urbaine, de la promotion des nouvelles mobilités et de la gestion des déchets. Il cherche à développer un cadre de vie globalement favorable à la santé.

### Cadre réglementaire

Un territoire concerné par le Plan de Protection de l'Atmosphère (PPA) de l'agglomération lyonnaise.

### À RETENIR

Une amélioration de la qualité de l'air, mais une situation toujours partiellement dégradée sur la frange Est du territoire, en raison des axes routiers très fréquentés.

Peu de sites pollués inventoriés (10 sites pollués ou potentiellement pollués, 150 anciens sites industriels).

De nombreuses voies terrestres bruyantes faisant l'objet d'un classement sonore, principalement sur la frange Est.

Des démarches et plans locaux de prévention et de réduction des déchets pour chaque intercommunalité afin de réduire la part des déchets enfouis sans valorisation.

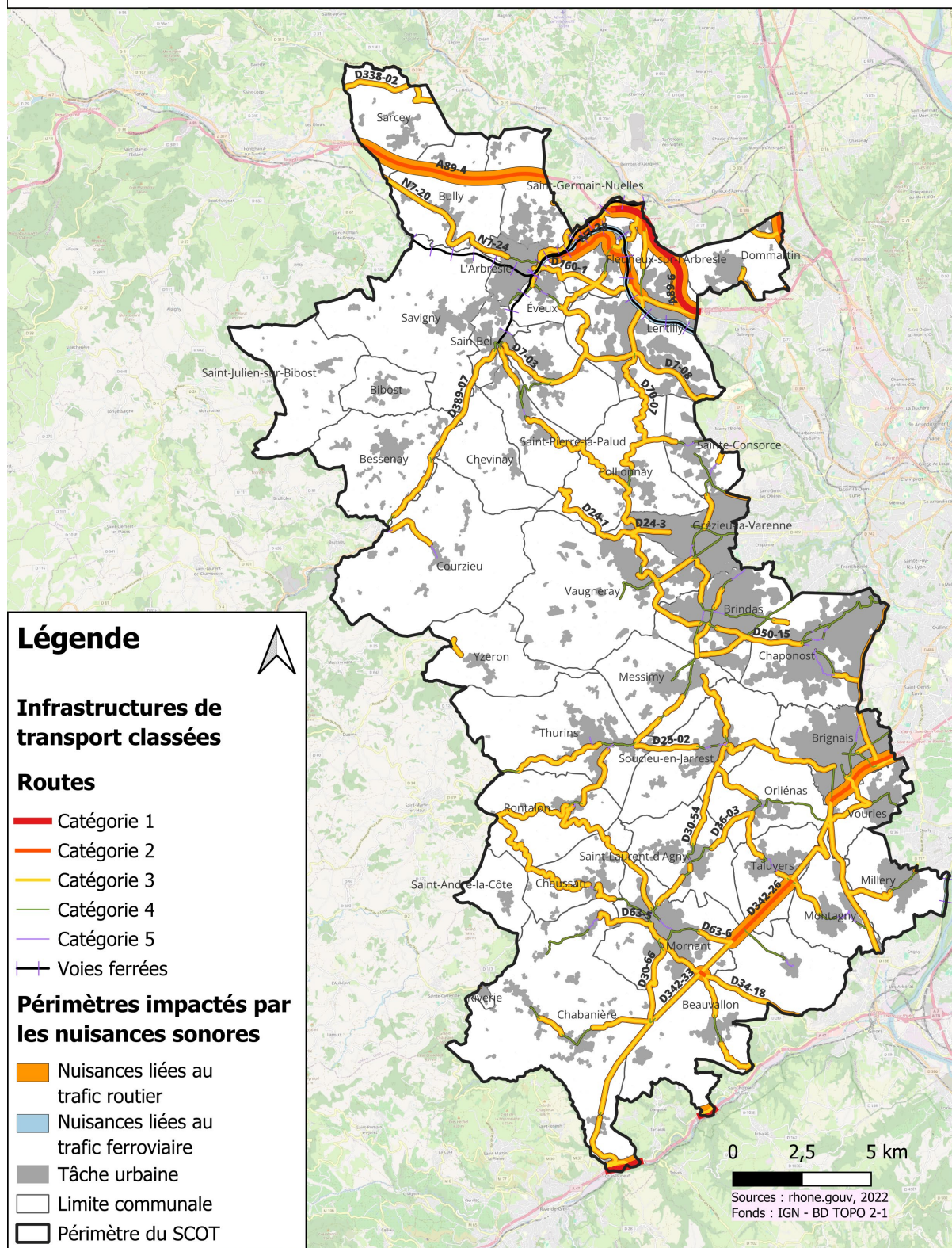
### Évolutions et tendances

Une nette réduction des émissions d'oxydes d'azote et une diminution de l'exposition de la population.

Une influence positive de la Zone à Faibles Émissions de Lyon sur les émissions routières mais une baisse insuffisante des émissions de particules fines (secteur résidentiel) et une exposition en hausse à l'ozone et aux pollens (effet du changement climatique). →

Une pression démographique qui induit une augmentation des quantités de déchets produites, malgré une baisse du tonnage par habitant.

# Nuisances sonores en 2022



carte 7 : Nuisances sonores



Atouts	Faiblesses
<ul style="list-style-type: none"> <li>• Une qualité de l'air globalement bonne sur le territoire et en amélioration, malgré des secteurs dégradés.</li> <li>• Peu de sources de pollutions industrielles.</li> <li>• Une partie du territoire couverte par un PPA.</li> <li>• Une gestion des déchets bien structurée.</li> </ul>	<ul style="list-style-type: none"> <li>• Une exposition à des concentrations élevées en ozone et en pollens, sous l'effet du changement climatique.</li> <li>• Des infrastructures routières polluantes et bruyantes.</li> <li>• Une dépendance aux usines d'incinération des ordures ménagères extérieures au territoire.</li> </ul>
Enjeux	
La limitation et la réduction des nuisances sonores et pollutions atmosphériques (zones de calme, sécurisation de la traversée des centres urbains, pratiques alternatives).	
La protection des établissements sensibles vis-à-vis du bruit et de la qualité de l'air.	
La prise en compte de la pollution des sols dans les aménagements.	
La maîtrise de la production de déchets sur le territoire.	



## 5.7. Énergie et climat

### Leviers du SCoT

Le SCoT veille à l'intégration des leviers de réduction des consommations énergétiques à travers l'organisation des nouvelles mobilités et des prescriptions sur la rénovation, la construction et l'organisation urbaine. Il promeut le développement des productions d'énergie renouvelable dans le respect de l'environnement, du paysage et du patrimoine bâti. Il donne les orientations pour réduire la vulnérabilité du territoire au changement climatique

### Cadre réglementaire

Un territoire concerné par le Plan Climat Air Énergie Territorial de l'Ouest Lyonnais et le Schéma Régional d'Aménagement, de Développement Durable et d'Égalité des Territoires d'Auvergne-Rhône-Alpes.

### À RETENIR

Une part importante du résidentiel et du transport routier dans les consommations énergétiques et les émissions de Gaz à Effet de Serre (GES).

Un important trafic de passage sur le territoire.

Une production d'énergies renouvelables portée par le bois des ménages et les pompes à chaleur, avec une hausse du photovoltaïque.

Une vulnérabilité du territoire (ressource en eau, santé des forêts, fonctionnement de l'activité agricole, confort de vie en centres-bourgs).

Des objectifs ambitieux portés dans le PCAET.

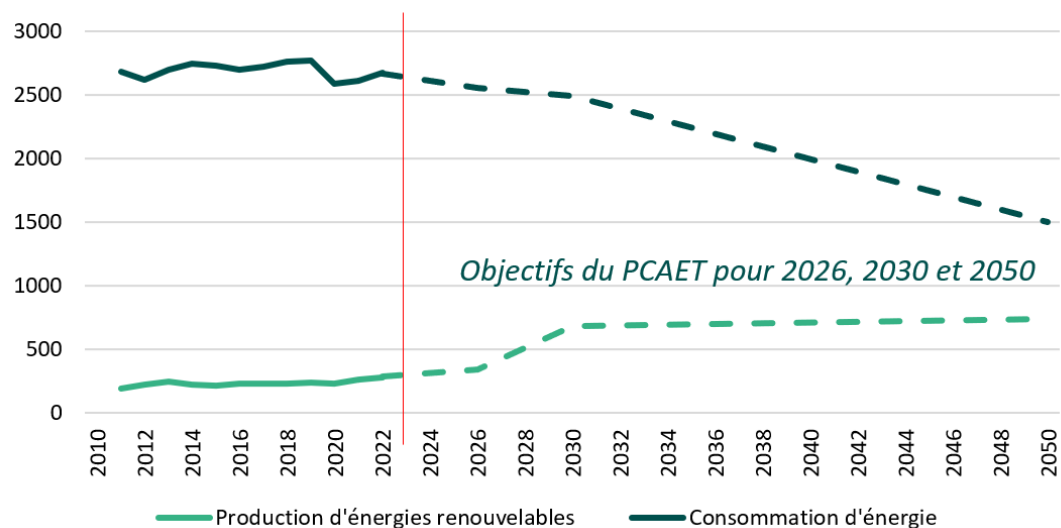
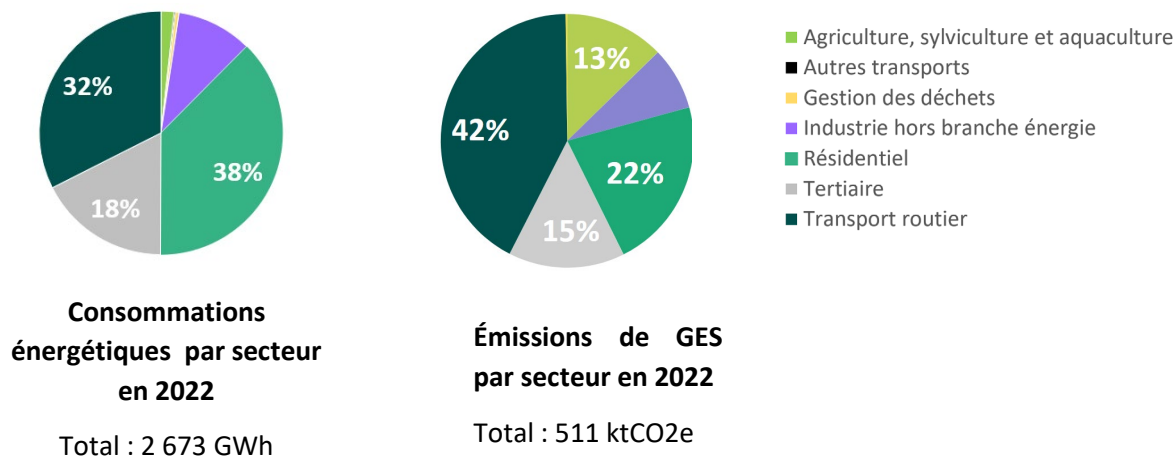
### Évolutions et tendances

Des consommations d'énergie en très légère baisse, influencée par l'augmentation de la population (baisse de la consommation par habitant), avec une baisse portée par la transformation des mobilités suite à la crise sanitaire de 2019.

Une hausse du taux de couverture en énergies renouvelables (8% en 2015 contre 10,7% en 2022).

Accroissement de la sensibilité au changement climatique (eau, surchauffe, risques).





**Figure 1 : Évolution de la consommation et production d'énergie (GWh)**

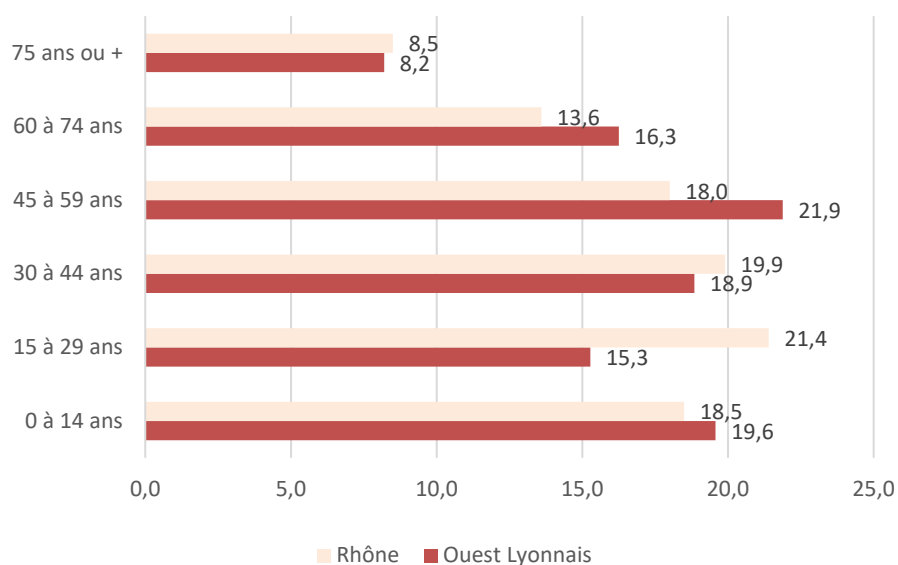
Atouts	Faiblesses
<ul style="list-style-type: none"> <li>• Plusieurs démarches en cours sur le territoire (PCAET, TEPOS).</li> <li>• Des atouts certains face au changement climatique : espaces de nature, fraîcheur.</li> <li>• Un potentiel en production d'énergies renouvelables.</li> <li>• Des leviers déjà mobilisés et à renforcer : alternatives à la voiture, rénovation de l'habitat.</li> <li>• Une baisse des consommations par habitant mais « compensées » par la hausse de leur nombre.</li> </ul>	<ul style="list-style-type: none"> <li>• Des émissions de GES et consommations énergétiques qui baissent lentement.</li> <li>• Une sensibilité particulière du territoire autour de l'eau vis-à-vis des conséquences du changement climatique.</li> <li>• Une forte dépendance aux énergies fossiles et une vulnérabilité énergétique importante</li> </ul>
Enjeux	
La mise en œuvre de choix d'aménagement urbains en faveur de la <b>réduction de la consommation énergétique des logements</b> (densification urbaine moins énergivore) et du développement d'alternatives à l'utilisation de la voiture.	
L'augmentation de la part de <b>production d'énergies renouvelables</b> .	
L'articulation entre développement des énergies renouvelables et <b>préservation des milieux</b> , paysages et activités agricoles.	
La prise en compte des conséquences du <b>changement climatique</b> vis-à-vis de la gestion de l'eau	
La végétalisation des espaces urbains pour rafraîchir la ville et favoriser la biodiversité ordinaire	
La mutation du bâti et de l'espace public pour répondre à l'accroissement des périodes de fortes chaleurs et aux risques accrus	

## 6. Synthèse du diagnostic socio-économique

L'élaboration du SCoT s'appuie sur la réalisation d'un diagnostic de territoire permettant de comprendre les dynamiques à l'œuvre et les enjeux.

### 6.1. Démographie

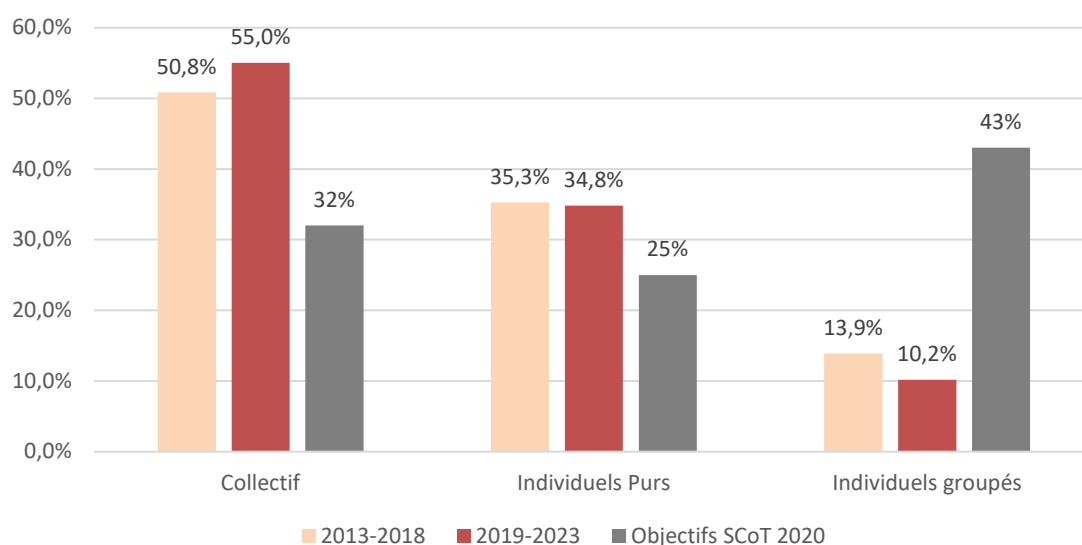
	Atouts	Faiblesses
<i>Évolution de la démographie</i>	<p>Un dynamisme démographique encore soutenu, dans la moyenne de l'unité urbaine.</p> <p>Une dynamique de croissance basée à la fois sur le solde naturel et sur le solde migratoire.</p>	<p>Une croissance qui marque le pas à l'échelle du SCoT, contrairement à l'unité urbaine.</p> <p>Les communes de polarité 1 connaissent une croissance modérée, voire très faible.</p> <p>Un dynamisme très faible pour certaines communes peu peuplées qui questionne le maintien des équipements et services.</p>
<i>Indice de jeunesse</i>	<p>Un indice de jeunesse en baisse mais qui demeure dans la moyenne départementale</p> <p>Un territoire qui conserve un équilibre et reste attractif pour les personnes âgées</p>	<p>Une faible représentativité des 15-29 ans</p>
<i>Structure des ménages</i>	<p>Le SCoT demeure un territoire d'accueil de familles avec en moyenne 2,4 personnes par ménage</p>	<p>Une plus forte progression des couples sans enfants que des couples avec enfants et des familles monoparentales</p>



Structure par âge en 2020

## 6.2. Logement

	Atouts	Faiblesses
<i>Évolution</i>	<ul style="list-style-type: none"> <li>À l'échelle du SCoT : une dynamique de construction soutenue, constante et relativement équilibrée entre les intercommunalités.</li> <li>Une trajectoire qui tend à respecter le scénario défini par le SCoT en 2011.</li> </ul>	<ul style="list-style-type: none"> <li>Les communes de polarité 1 connaissent une production de logement en-deçà des objectifs fixés par le SCoT.</li> <li>Une répartition déséquilibrée de la production de logements entre les communes.</li> </ul>
<i>Typologies</i>	<ul style="list-style-type: none"> <li>Un parc caractérisé par la prédominance du logement individuel... mais qui tend à se rééquilibrer au profit du collectif</li> </ul>	<ul style="list-style-type: none"> <li>Une progression du collectif localisée pour l'essentiel dans les polarités 1 et 2</li> <li>Une production d'individuel encore importante, en particulier dans les polarités 3 et 4</li> <li>Une part de logements groupé très faible qui ne correspond pas aux objectifs du SCOT</li> </ul>
<i>Logements sociaux</i>	<ul style="list-style-type: none"> <li>Une part de logements sociaux faible mais qui progresse plus vite qu'à l'échelle départementale.</li> <li>Environ 222 LLS produits par an sur le SCoT (soit près de 22% des logements produits).</li> </ul>	<ul style="list-style-type: none"> <li>Un parc essentiellement concentré au niveau de Brignais, Chaponost et l'agglomération de l'Arbresle.</li> <li>L'objectif de 25% de LLS semble difficile à atteindre pour la majorité des communes assujetties</li> </ul>

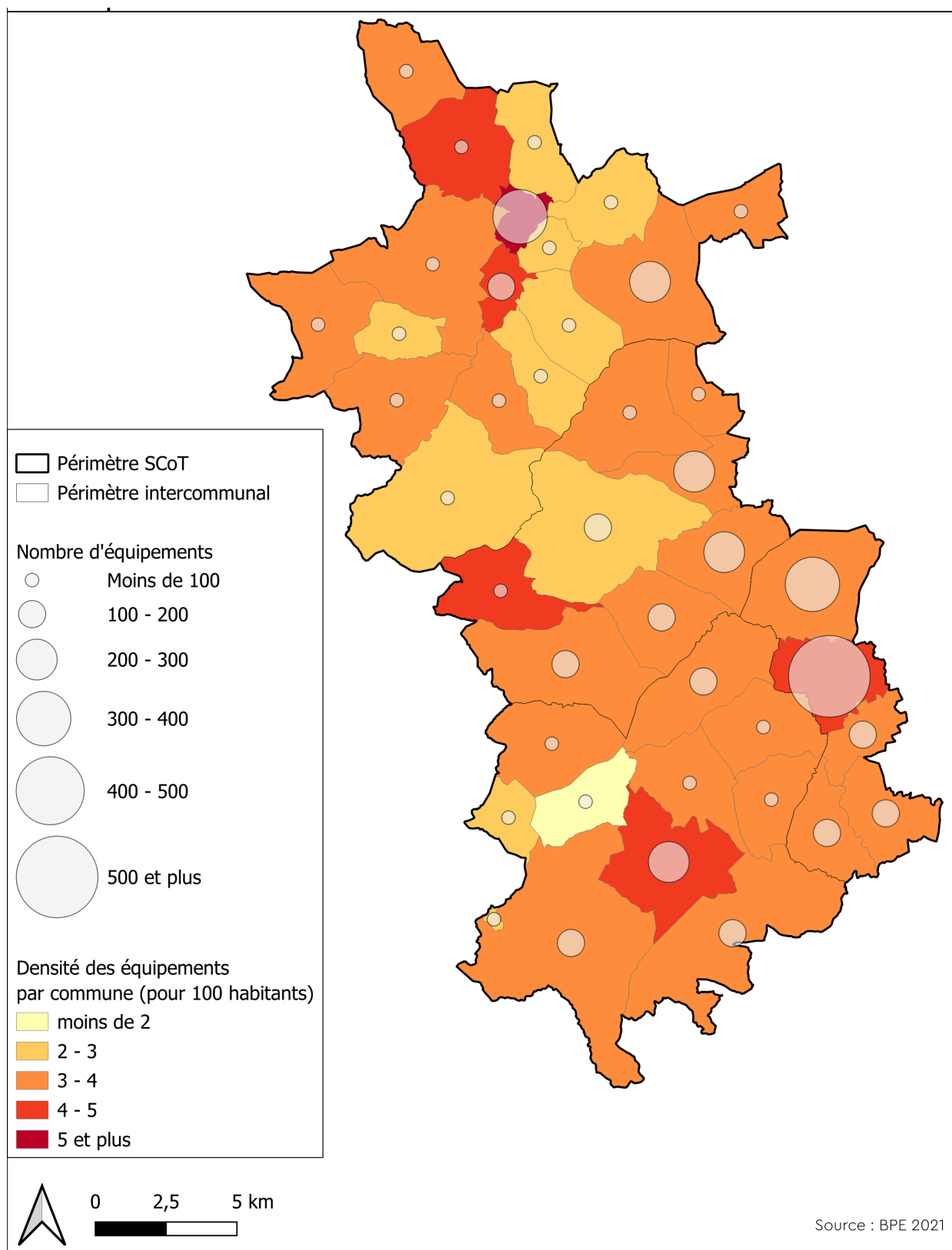


Évolution des types de logements produits sur le territoire du SCoT



### 6.3. Équipements et services

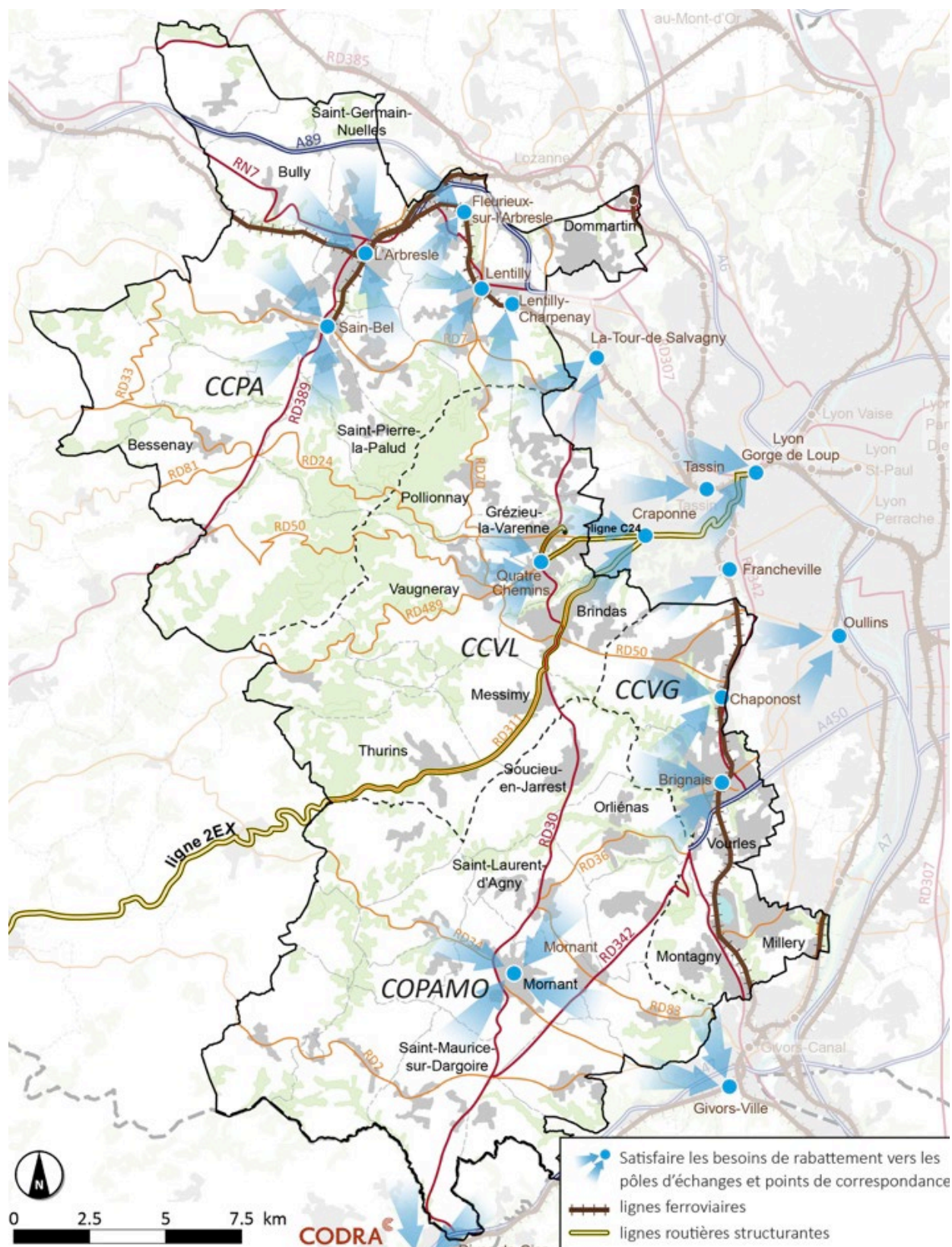
Atouts	Faiblesses
<ul style="list-style-type: none"><li>• À l'échelle intercommunale, un accès relativement bien assuré à l'offre de services de proximité, dû au bon maintien de celle-ci</li><li>• Une offre culturelle riche et diversifiée</li><li>• Des infrastructures sportives qui offrent une bonne complémentarité entre sports urbains et de pleine nature</li><li>• Une offre d'éducation (1er, 2nd degrés et collèges) riche et spatialement bien répartie sur le territoire de l'Ouest Lyonnais</li><li>• Une offre de formation et d'enseignement diversifiée avec une forte présence des filières agricoles et professionnelles</li></ul>	<ul style="list-style-type: none"><li>• Un accès plus limité en ce qui concerne les services et équipements de niveaux intermédiaires et structurants, pour les communes éloignées des pôles (Brignais, l'Arbresle)</li><li>• Un risque de désertification médicale dans les polarités de niveau 3 et 4</li><li>• Un territoire fortement dépendant de l'offre d'enseignement de l'agglomération du fait de la présence d'un seul lycée d'enseignement général et/ou technologique</li><li>• Une offre de formation (filière agricoles et professionnelles) qui se concentre autour des centralités principales de l'Ouest Lyonnais : l'Arbresle et Brignais</li></ul>



**Carte 8. Les pôles de services**

## 6.4. Transports et mobilités

	Atouts	Faiblesses
<i>Mobilités quotidiennes</i>	<ul style="list-style-type: none"> <li>• Une part importante de déplacements se fait au sein du SOL (56%) et des intercommunalités</li> </ul>	<ul style="list-style-type: none"> <li>• Un territoire périurbain caractérisé par des pratiques intenses en matière de mobilité : déplacements nombreux et longs</li> <li>• Des pratiques profondément marquées par l'utilisation de la voiture, en particulier pour les déplacements internes</li> <li>• Des difficultés de circulation ponctuelles, notamment en accès à Lyon et en traversée de centres-bourgs</li> </ul>
<i>Transports collectifs</i>	<ul style="list-style-type: none"> <li>• Une bonne connexion à la Métropole</li> <li>• Un recours aux transports collectifs non négligeable pour les déplacements en lien avec la Métropole</li> <li>• Un renforcement récent de l'offre de bus sur le territoire</li> </ul>	<ul style="list-style-type: none"> <li>• Un niveau de desserte très hétérogène du territoire</li> <li>• Une intermodalité peu attractive entre les différents réseaux, ne constituant pas une véritable alternative à la voiture individuelle</li> <li>• Les TC ne répondent que partiellement aux besoins (hétérogénéité des situations) et des infrastructure de TC en site propres limitées aux lignes de tram-train</li> <li>• Un réseau ferroviaire qui irrigue plus ou moins directement les communes du Nord et de l'Est du territoire de l'Ouest Lyonnais</li> </ul>
<i>Modes actifs et covoiturage</i>	<ul style="list-style-type: none"> <li>• Une place relativement importante de la marche à pied pour les déplacements internes au SCoT</li> <li>• Le vélo trouve sa place via les pratiques de loisirs et touristiques... mais se développe petit à petit pour les déplacements quotidiens</li> <li>• Un développement récent et important du covoiturage</li> </ul>	<ul style="list-style-type: none"> <li>• Une configuration territoriale qui soulève des freins à la pratique des modes actifs : topographie, distances...</li> <li>• Des itinéraires cyclables et piétons absents, discontinus et/ou peu sécurisés</li> <li>• Des itinéraires cyclables insuffisants et inadaptés à un usage quotidien</li> <li>• De ce fait, un faible recours aux modes actifs</li> </ul>

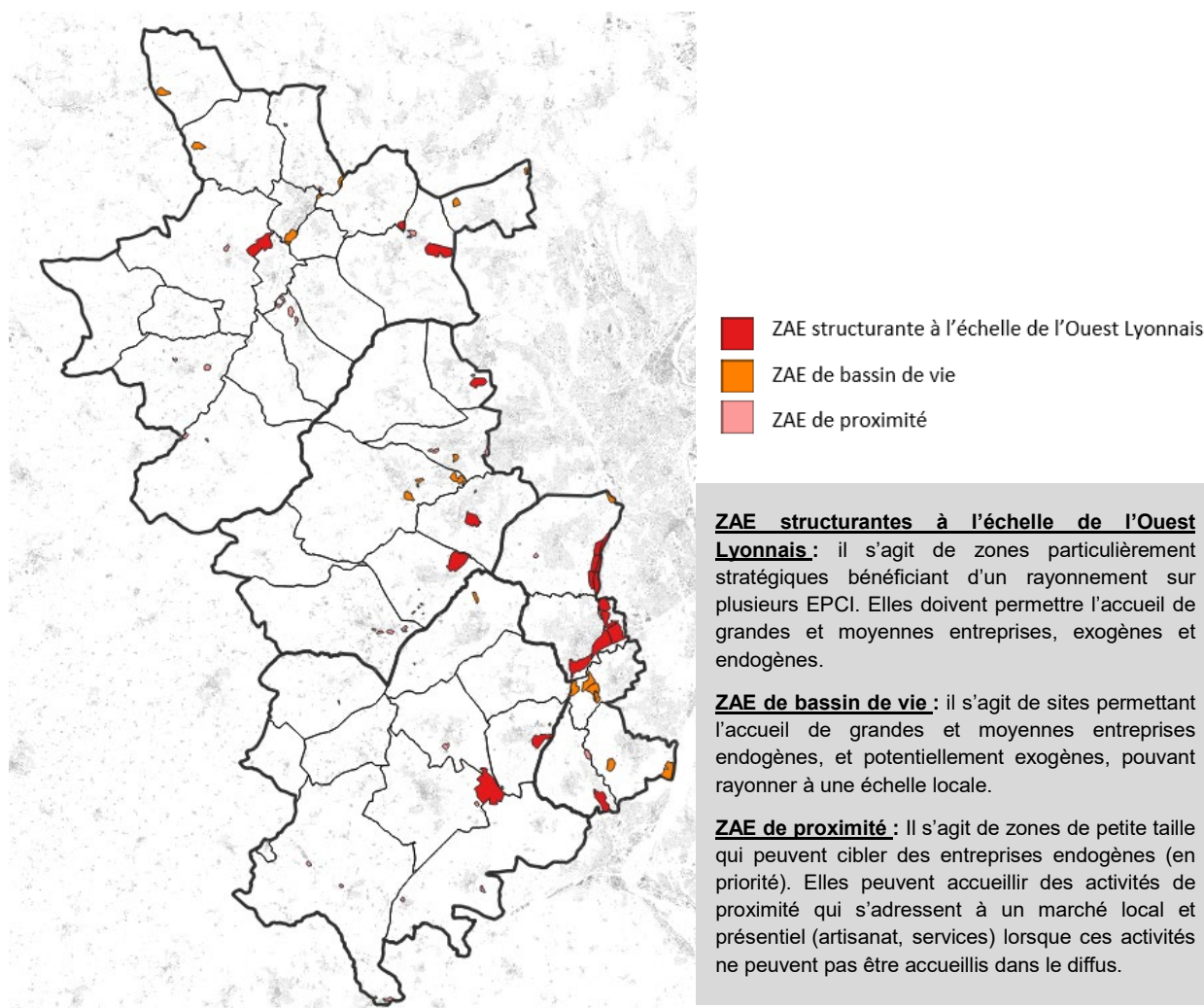


**Carte 9 : Pôles d'échanges et rabattements**



## 6.5. L'emploi, l'économie

Atouts	Faiblesses
<ul style="list-style-type: none"> <li>• Un territoire dynamique, créateurs d'entreprises et d'emplois</li> <li>• Une non-spécialisation des zones d'activités économiques du territoire</li> <li>• Un chômage relativement faible</li> <li>• Des zones d'activités économiques porteuses d'emplois</li> <li>• Une industrie dynamique, et qui s'accompagne d'une tertiarisation de l'emploi</li> <li>• Une stratégie d'Accueil des Entreprises et un Atlas des ZAE récemment élaborés</li> </ul>	<ul style="list-style-type: none"> <li>• Un nombre important de déplacements domicile-travail</li> <li>• Une offre et une demande d'emplois qui restent à mettre en adéquation</li> <li>• Des enjeux en termes de qualité architecturale, urbaine et paysagère</li> <li>• Une faible occupation des zones d'activités en termes de densité emplois/ha</li> <li>• Un potentiel foncier en optimisation diffus, complexe à remobiliser</li> </ul>



Carte 10. Les zones d'activités économiques



## 6.6. Commerce et logistique

Atouts	Faiblesses
<ul style="list-style-type: none"> <li>• Un maillage commercial de proximité relativement dense, témoignant du dynamisme des communes et de l'entrepreneuriat sur l'ouest lyonnais,</li> <li>• Une consommation plus « locale » que par ailleurs, notamment sur l'approvisionnement local (marchés, vente directe)</li> <li>• Des dynamiques démographiques encore soutenues et une présence accentuée de CSP +, ayant une forte propension à consommer</li> <li>• Des marges de manœuvre assez importantes en matière de développement commercial (démographie, richesses, ...)</li> </ul>	<ul style="list-style-type: none"> <li>• Quelques centralités en difficulté au plan commercial</li> <li>• Un taux de navetteurs important largement tournés vers les emplois de la Métropole de Lyon</li> <li>• Une « campagne habitée » qui polarise assez peu le commerce</li> <li>• Une frange des monts du lyonnais peu dotée en offre commerciale, où l'évasion demeure importante</li> <li>• Un territoire traversé par des voiries pénétrantes/de transit mettant « la pression » sur des sites de flux</li> <li>• Un territoire « d'entrée de Métropole » attractif pour certaines fonctions supports subies</li> </ul>

## 6.7. L'agriculture

Atouts	Faiblesses
<ul style="list-style-type: none"> <li>• Une diversité de productions (vignes, vergers, élevages, cultures ...) qui permet une meilleure adaptation aux évolutions du marché</li> <li>• Un important potentiel de production agricole possible par la présence de l'irrigation</li> <li>• Des signes et marques de qualité qui progressent</li> <li>• Un important potentiel de développement des circuits courts et circuits intermédiaires lié au marché local et à la proximité de la Métropole de Lyon</li> <li>• Une tendance à la diversification des exploitations</li> </ul>	<ul style="list-style-type: none"> <li>• Les conséquences du changement climatique</li> <li>• Des espaces agricoles confrontés à la pression urbaine et la concurrence avec les activités de loisirs (fréquentation, chevaux de loisirs)</li> <li>• Une tendance à la déprise agricole des secteurs les moins favorables à l'exploitation qui devrait s'accroître les prochaines années</li> <li>• Une fragilisation toujours plus forte de la filière élevage et notamment lait faisant peser des risques importants sur le maintien des surfaces prairiales (enjeux de l'entretien et conséquence sur le paysage et le risque incendie)</li> </ul>

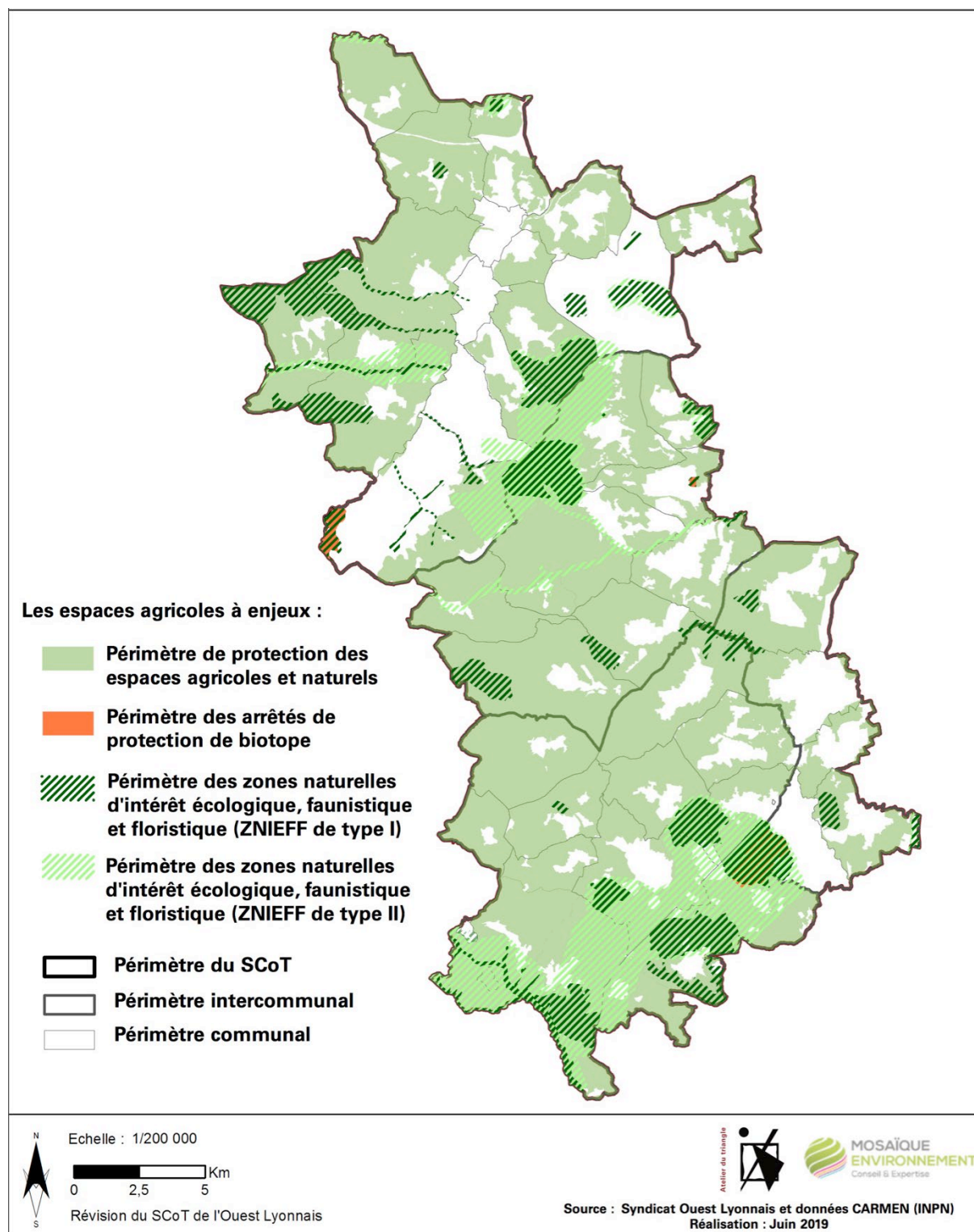
<ul style="list-style-type: none"> <li>• Des installations nouvelles sur certaines communes</li> <li>• La mise en place des périmètres et de plans d’actions PENAP pour protéger les terres agricoles</li> <li>• La mise en place d’un Projet Alimentaire Territorial à l’échelle de l’Ouest Lyonnais</li> <li>• La mise en place des périmètres PENAP pour protéger les terres agricoles</li> </ul>	
------------------------------------------------------------------------------------------------------------------------------------------------------------------------------------------------------------------------------------------------------------------------------------------------------------------------------------------------------------------------------------------------------	--

## 6.8. L’exploitation forestière

Atouts	Faiblesses
<ul style="list-style-type: none"> <li>• Une ressource forestière importante</li> <li>• Un schéma de desserte forestière élaboré en 2017</li> <li>• Une forte présence des entreprises de la filière bois dans le secteur de la transformation</li> <li>• Une filière bois, vectrice de développement économique et d’emplois sur l’ensemble de l’Ouest-Lyonnais</li> <li>• Un morcellement de la forêt privé important notamment sur le Pays Mornantais et la Vallée du Garon</li> </ul>	<ul style="list-style-type: none"> <li>• Une filière bois et bois-énergie à structurer</li> </ul>

## 6.9. Le tourisme

Atouts	Faiblesses
<ul style="list-style-type: none"> <li>• Une articulation des offices de tourisme du territoire</li> <li>• Un patrimoine architectural et historique important</li> <li>• Un tourisme vert, véritable force du tourisme local</li> <li>• Un réseau dense de sentiers de randonnées</li> </ul>	<ul style="list-style-type: none"> <li>• Des hébergements touristiques marchands peu nombreux</li> </ul>



## 7. Incidences notables probables de la mise en œuvre du document sur l'environnement

**Légende** : Effets du SCoT : ■ Très positif ■ Positif ■ Neutre ■ Négatives ■ Très négatives

### 7.1. Les effets sur la limitation de la consommation des espaces

Critères	Les effets du SCoT	
Équilibre et de la multifonctionnalité des espaces agricoles et naturels	■	Protection des continuités écologiques, préservation de la matrice naturelle et agricole de l'Ouest lyonnais Soutien de la filière sylvicole et de sa diversification Préservation du foncier agricole pour les besoins actuels et futurs
Limitation de la consommation de nouveaux espaces	■	Diminution de 57% de la consommation d'espace par rapport à a période précédente
	■	Concept de village densifié : développement qui se réalise d'abord sur la ville existante, par densification ou renouvellement urbain avant toute extension urbaine Maintien de coupures vertes
	■	Phasage du développement qui réduit l'incidence en l'étalant dans le temps
	■	Consommation de 334 ha dont 200 pour les logements, équipements opérations mixtes, 84 ha pour l'économie et 50 ha mutualisés dans une enveloppe pour des équipements structurants, mais également du développement économique diffus (dents creuses significatives, projets particuliers).
Rationalisation foncière dans les aménagements	■	Accroissement de l'intensité urbaine, notamment dans les dents creuses de plus de 2 500 m <sup>2</sup> Valorisation des surfaces disponibles à court et moyen terme dans les ZA en extension et en projet Densité moyenne élevée pour l'ensemble de polarités
	■	Risque de perte des valeurs paysagères et patrimoniales au sein des bourgs du fait de l'intensification urbaine
Développement urbain de proximité	■	Développement favorisé au sein des noyaux urbains équipés et priorité aux polarités bénéficiant d'un niveau élevé en en commerces, services et équipements (actuels ou projetés) Développement des activités de la sphère présentielle d'abord au sein de l'enveloppe urbaine
	■	Développement autorisé dans les hameaux mais restant exceptionnel et ponctuel
	■	Changement de destination encadré

## Conclusion

La réduction de la consommation foncière et la préservation des espaces agricoles est une préoccupation forte du projet de SCoT qui inscrit le développement du territoire dans la trajectoire ZAN et prévoit de réduire de 57 % la consommation foncière dans la première décennie par rapport à la période 2011-2012.

Il prévoit une urbanisation en priorité dans l'enveloppe urbaine pour l'habitat ou le développement économique et fixe objectifs et éléments de méthode en la matière. Il prévoit dans ce cadre un principe de phasage dans l'ouverture des zones à l'urbanisation. Il élève de manière significative les densités des opérations pour l'habitat et décline des principes de mutualisation du foncier à toutes les échelles (de l'intercommunalité au projet).

Les incidences globales de l'application du SCoT sur la consommation foncière seront de 334ha à l'horizon 2041. Ainsi les effets de la révision du SCoT par rapport au scénario tendanciel apparaissent particulièrement positifs.



Dans un contexte de pression foncière importante, une attention particulière devra être accordée à la qualité des aménagements, quelle que soit la vocation, afin de pouvoir préserver les qualités paysagères et architecturales du territoire ainsi que la qualité du cadre de vie.

Un suivi de la densité réelle au sein des aménagements s'avèrerait intéressant pour mieux la maîtriser au fil du temps.



## 7.2. La préservation de la biodiversité et restauration des continuités

Critères		Les effets du SCoT
Préservation des espèces et des espaces patrimoniaux (réservoirs de biodiversité)		Protection stricte des réservoirs de biodiversité de la trame verte et bleue
		Restauration des corridors écologiques contraints
		Limitation de la consommation d'espace
		Développement urbain sous conditions dans les réservoirs complémentaires d'enjeu local
Limitation de la fragmentation des espaces naturels et de corridors écologiques		Vigilance dans les espaces de contact entre réservoirs de biodiversité et zones urbaines
		Impacts potentiels au contact entre zone de développement et espaces
		Possibilités d'incidences localisées sur des milieux sensibles (ex. zones humides) du fait des projets de développement (tous types de projets)
		Pression accrue de la fréquentation mais mesures de limitation des impacts sur les réservoirs de biodiversité
Préservation de la qualité de la matrice naturelle et des éléments contribuant à la richesse et fonctionnalité écologique du territoire		Renforcement des structures de haies et alignements d'arbres le long des routes
		Mesures garantissant la perméabilité des grands corridors paysagers sur le long terme
		Développement prioritaire au sein de l'enveloppe urbaine et maîtrise de l'étalement urbain et du mitage
		Préservation des éléments boisés
Incitation à la prise en compte de la		Intégration de principes de continuité dans les aménagements
		Réduction ou compensation des impacts pour les aménagements autorisés dans les réservoirs
		Effet de coupure des projets d'infrastructures malgré les mesures qui pourront être mises en œuvre
		Effets de fragmentation de la trame noire du fait de la pollution lumineuse (principalement grands projets ZAE et équipements ou voies mode doux).
Préservation de la qualité de la matrice naturelle et des éléments contribuant à la richesse et fonctionnalité écologique du territoire		Préservation de la matrice naturelle et agricole
		Limitation de la consommation d'espace
		Gestion cohérente des espaces boisés et diversification des essences
		Promotion de la biodiversité et de la perméabilité dans les projets d'aménagement
Incitation à la prise en compte de la		Constitution d'une trame verte urbaine
		Limitation des pollutions lumineuses aux abords des espaces naturels

<b>biodiversité dans les aménagements et au développement de la trame verte urbaine</b>		Promotion de la biodiversité et de la perméabilité dans les projets d'aménagement
		Amélioration liée aux aménagements d'espaces publics et modes doux, requalification des voiries

### Conclusion

À l'aune des évolutions tendancielle et des mesures qu'il prévoit, le SCoT aura majoritairement un effet positif sur la biodiversité. Il contribue en effet à préserver le patrimoine naturel remarquable comme les espaces fonctionnalité complémentaires qui participent de leur préservation et de leur valorisation. Un effort particulier est porté à la définition et à la protection des continuités écologiques qui sont indispensables à l'équilibre des écosystèmes.

Enfin le SCoT par l'intermédiaire des exigences qualitative définies pour les nouveaux aménagements contribuera à préserver et renforcer les trames vertes urbaines.

Toutefois les développements prévus entraîneront nécessairement une consommation d'espace et des impacts localisés sur la biodiversité, notamment pour les grands projets. Le SCoT limite ces incidences grâce à la définition de critères d'éco-conditionnalité, mais tous ne peuvent être anticipés et évités au stade du SCoT.

Une démarche de restauration des corridors écologiques contraints serait à mettre en œuvre en parallèle.

### 7.3. Les effets sur la la ressource en eau et des milieux aquatiques

Critères		Les effets du SCoT
Préservation et restauration de la qualité des milieux aquatiques	■	Préservation des éléments de la trame bleue : cours d'eau, milieux rivulaires, zones humides Définition d'une zone tampon pour la protection des cours d'eau
Maîtrise des rejets et pollutions de toute nature pour préserver la qualité des ressources	■	Prescriptions pour limiter les rejets directs dans les milieux récepteurs Prescriptions concernant l'adéquation des systèmes d'assainissement et leur amélioration
	■	Risques de dégradation de la qualité de l'eau liés à l'accroissement de la pression démographique et économique (pollutions diffuses et accidentelles, rejets) Équipements d'assainissement arrivant en limite de capacité pour une part importante des communes et plus ponctuellement présentant des non conformités
Préservation des nappes et protection des captages d'eau potable	■	Prescriptions visant à limiter les incidences du développement et les activités à risques dans les zones stratégiques pour l'alimentation en eau potable Protection des zones de captage
Gestion quantitative et sécurisation de la ressource en eau	■	Préservation de l'impluvium des nappes, promotion de la désimperméabilisation / infiltration de l'eau Prescriptions concernant l'adéquation besoin/ressources et l'amélioration des réseaux Recommandations concernant les économies d'eau
	■	Accroissement des besoins en lien avec le développement économique et démographique dans un contexte de fragilisation de la ressource et coûts importants des aménagements nécessaires à l'alimentation en eau potable et traitement de l'eau. Difficulté croissante à réduire les consommations d'eau et poursuivre l'amélioration des réseaux
Gestion intégrée des eaux pluviales	■	Prescriptions concernant une gestion exemplaire et durable des eaux pluviales. Nombreuses initiatives menées en ce sens sur le territoire.
	■	Poursuite de l'imperméabilisation mais modération du rythme grâce à la mise en œuvre du ZAN, du concept de village densifié et l'obligation de mettre en place un coefficient de pleine terre

## Conclusion

À l'aune des évolutions tendanciennes et des mesures qu'il prévoit, le SCoT aura un effet positif sur la préservation de la qualité de la trame bleue. Il aura également un effet positif sur la préservation des ressources stratégiques pour l'eau potable grâce à la maîtrise de l'occupation des sols. Toutefois le développement démographique et économique s'accompagnera d'une augmentation des besoins en eau dans un contexte de grande fragilité de la nappe du Garon et des autres ressources dans des proportions moindres. Par ailleurs, bien que le SCoT définisse des prescriptions pour les limiter au maximum, le risque de pollutions pourrait être grandissant, en raison de l'accroissement global des pressions. En matière d'assainissement, de nombreux équipements ne permettront pas de répondre aux besoins du territoire à l'horizon du SCoT. Par conséquent leurs améliorations et/ou extensions doivent être envisagées sur le court terme. Enfin la réalisation du scénario SCoT entraînera forcément un accroissement de l'imperméabilisation des terrains, d'autant que les mesures de compensation telles que la désimperméabilisation sont difficiles à mettre en œuvre. Toutefois le SCoT encadre de manière forte l'obligation de gestion durable des eaux pluviales. Il aura sur ce point un effet positif.

### 7.4. Les effets sur le paysage et le cadre de vie

Critères	Les effets du SCoT
Préservation et valorisation des valeurs paysagères et de l'identité des bourgs	■ Identification et protection des valeurs paysagères
	Déclinaison des grandes unités et séquences paysagères dans les DUL et préservation de leur spécificité ■ Intégration paysagère des nouvelles constructions et gestion qualitative des espaces publics Repérage des îlots urbains qui participent de l'identité historique des communes
	■ Des développements programmés qui, même s'ils feront l'objet d'une attention particulière en matière d'intégration, se traduiront par une artificialisation de l'espace
Préservation du patrimoine architectural, archéologique et historique remarquable	■ Prescriptions pour la réhabilitation ou l'extension des bâtiments patrimoniaux ■ Respect des types d'implantation des bourgs et des matériaux de construction utilisés Définition de périmètres autour des éléments patrimoniaux et dispositions réglementaires (hauteur, distance)
Préservation du bâti traditionnel et du petit patrimoine	■ Identification des éléments ponctuels de patrimoine à préserver ■ Valorisation du patrimoine rural caractéristique et petit patrimoine
Valorisation des entrées de ville et de bourgs	■ Préservation ou requalification des « entrées » de bourg et village via la démarche de village densifié
Gestion des transitions : traitement des lisières et maintien de coupures verte	■ Traitement des franges urbaines par l'intégration dans la trame végétale

Critères		Les effets du SCoT
Intégration paysagère des nouvelles constructions et infrastructures		Contenir l'urbanisation dans les enveloppes agglomérées existantes, en s'appuyant sur la notion de « pôle d'équipements et de services » et de limiter les phénomènes de continuités urbaines en préservant des « coupures vertes ».
		La préservation de l'identité paysagère et architecturale, et la mise en œuvre du concept de village densifié doivent se traduire par le traitement des espaces publics et l'enfouissement des réseaux.
		Des risques de banalisation des paysages liés aux développements parfois mal intégrés Des incidences potentielles des grands projets d'aménagement au sein de l'espace rural
Résorption des points noirs paysagers et amélioration du cadre de vie		Développement du végétal et de l'eau jusque dans la ville Aménagement qualitatif voire réhabilitation des sites d'activité, intégration urbaine des axes routiers et autoroutiers du cœur de l'agglomération
		Amélioration de la qualité paysagère des PAE (création, extension) Intégration des grands projets d'infrastructures et Orientation d'Aménagement et de Programmation thématique Autorisation de la requalification et la densification des ZAE dans les DUL Enfouissement des réseaux Conciliation entre préservation, enjeux d'efficacité énergétique et adaptation aux modes de vie

### Conclusion

À l'aune des évolutions tendanciennes et des mesures qu'il prévoit, le SCoT aura un effet majoritairement positif sur le paysage et le patrimoine. Il s'attache en effet d'une part à préserver ses richesses et ses valeurs (entités, équilibres, perspectives, éléments du patrimoine ...), mais aussi à améliorer l'existant (requalification d'espaces publics et de zones d'activités, renouvellement urbain et reconquête de certains sites ...), et préparer le cadre de vie futur (exigence d'intégration paysagère des futurs développements et constructions, aménagement des espaces publics, végétalisation). Toutefois une vigilance particulière sera à porter au processus de densification qui pourrait conduire à l'évolution importante des paysages urbains et des morphologies villageoises. L'intégration des futures extensions et notamment les zones d'activité ainsi que le traitement des limites entre les espaces ruraux et bâtis devront faire l'objet d'une attention particulière.

Enfin parmi les principaux risques d'incidences figure le développement des EnR et les grands aménagements au sein de l'espace rural (EnR, carrières, ...). La pression de développement des équipements d'EnR pourrait conduire à des impacts sur les secteurs et éléments sensibles du paysage et du patrimoine, malgré les mesures préventives déclinées dans le SCoT.



## 7.5. Les incidences sur les ressources minérales

Critères	Les effets du SCoT
Satisfaction des besoins en matériaux sur le long terme privilégiant le principe de proximité	<div data-bbox="494 369 518 403" style="display: inline-block; width: 10px; height: 10px; background-color: #90EE90; margin-right: 5px;"></div> Articulation sur les objectifs du Schéma Régional des Carrières AURA pour l'identification des besoins en sites d'extraction et leur extension  Privilégie le recyclage des matériaux inertes et inscription des espaces pour les dépôts et plates-formes de traitement dans les DUL
	<div data-bbox="494 515 518 548" style="display: inline-block; width: 10px; height: 10px; background-color: #FFD700; margin-right: 5px;"></div> Accroissement des besoins liés au développement programmé alors que ressources non inépuisables
	<div data-bbox="494 627 518 660" style="display: inline-block; width: 10px; height: 10px; background-color: #A9A9A9; margin-right: 5px;"></div> Pas de mention de la mobilisation de filières de matériaux biosourcés en complément ou substitution des matériaux d'extraction pour répondre à la demande
Conciliation de l'exploitation le respect du cadre de vie des habitants	<div data-bbox="494 884 518 918" style="display: inline-block; width: 10px; height: 10px; background-color: #90EE90; margin-right: 5px;"></div> Instauration de « zones tampons » autour des sites existants ou créés, et éloignement des sites urbains ou de développement  Prise en compte des nuisances liées à la circulation des engins nécessaire à l'exploitation et aux transports de matériaux et valorisation des possibilités de fret ferroviaire  Remise en état, réhabilitation ou de valorisation des carrières après exploitations  Concertation avec les acteurs locaux avant toute ouverture de carrière
	<div data-bbox="494 1153 518 1187" style="display: inline-block; width: 10px; height: 10px; background-color: #FFD700; margin-right: 5px;"></div> Nuisances liées à l'exploitation des carrières et aux transports des matériaux (flux de camions)  Impacts sur le paysage, la biodiversité, la santé

### Conclusion

À l'aune du développement prévu, le SCoT conduira à un accroissement des besoins en matériaux sur le territoire qui est déjà déficitaire. Afin de réduire ce déficit il permet le maintien et l'extension des sites de carrière existants et incite au recyclage des matériaux ainsi qu'à la sobriété. Il veille aussi à favoriser leur acceptation grâce à la réduction de leurs incidences et la concertation locale. Malgré ces mesures le territoire restera probablement déficitaire. Le développement des matériaux biosourcés est une piste à explorer en complément. Les incidences du SCoT sur les ressources en matériaux seront négatives et modérées.

## 7.6. Les effets sur la prévention et la protection contre les risques majeurs

Critères	Les effets du SCoT	
<b>Maîtrise de l'occupation des sols dans les secteurs d'aléas pour réduire le risque à la source</b>	■	<p>Maîtrise de l'urbanisation dans les secteurs soumis aux risques</p> <p>Inconstructibilité des zones d'expansion des crues et des espaces de mobilité des cours d'eau</p> <p>Préservation des cours d'eau et des berges</p> <p>Éloignement de l'urbanisation des zones destinées à recevoir des activités</p> <p>Zones tampons inconstructibles autour des sites recevant des activités à risques</p>
<b>Limitation de l'imperméabilisation et adéquation des systèmes de gestion des eaux pluviales</b>	■	<p>Limitation de l'imperméabilisation des sols</p> <p>Favorise l'infiltration et la rétention des eaux pluviales pour réduire le ruissellement</p> <p>Réflexion sur les opportunités de désimperméabilisation dans le cadre des projets</p> <p>Le cas échéant, mise en place de systèmes alternatifs avec rejet vers le milieu naturel ou dans un réseau séparatif</p> <p>Préservation des zones humides, corridors écologiques, haies, mares, fossés, espaces agricoles ...</p>
	■	<p>Développement urbain générant une artificialisation et une imperméabilisation des sols</p>
<b>Réduction de la vulnérabilité des populations</b>	■	<p>Bonne connaissance sur les risques</p> <p>Rappel de la nécessité d'adopter des règles de construction</p> <p>Éloignement des établissements à risque des zones d'habitat</p>

### Conclusion

À l'aune des évolutions tendanciennes et des mesures qu'il prévoit, le SCoT aura un effet globalement positif sur la prévention des risques dans la limite où il contribue à les réduire à la source, à éviter d'implanter de nouvelles populations dans les secteurs d'aléas et en prenant des dispositions pour limiter les incidences des développements. Toutefois la gestion des eaux pluviales et la réduction du risque de ruissellement devra rester un point de vigilance important dans le cadre de l'élaboration des documents d'urbanisme et la conception des projets d'aménagement du fait de la sensibilité particulière du territoire et dans un contexte de changement climatique.

## 7.7. Les effets sur la santé

Critères	Les effets du SCoT
<b>Réduction des facteurs et situations de multi-exposition, préservation de zones de calme</b>	<div> <div></div> Éloignement par rapport aux sources de nuisances et protection des établissements sensibles </div> <div> <div></div> Évitement des centres urbains par les flux de transports induits par les ZA </div> <div> <div></div> Village densifié limitant les déplacements </div> <div> <div></div> Développement des mobilités alternatives </div> <div> <div></div> Contribution à l'atteinte des objectifs fixés par le PCAET et le Plan de Protection de l'Atmosphère </div> <div> <div></div> Réduction des impacts des projets d'infrastructures de transport sur le bruit et l'air </div> <div> <div></div> Prise en compte des enjeux liés au mode de chauffage (bois) </div> <div> <div></div> Maintien de vastes surfaces naturelles et agricoles </div> <div> <div></div> Accroissement des déplacements liés au développement mais dans une mesure moindre (orientations, amélioration des véhicules) </div>
<b>Réduction des nuisances et pollutions liées aux activités, dont SSP</b>	<div> <div></div> Développement résidentiel en dehors des secteurs concernés par des activités ou installations </div> <div> <div></div> Limitation des nuisances liées aux carrières (zones tampons, éloignement) </div> <div> <div></div> Valorisation d'anciens sites et sols pollués après dépollution </div> <div> <div></div> Accroissement des nuisances liées au développement des activités mais dans une mesure moindre (orientations) </div>
<b>Réduction et anticipation des situations de précarité énergétique, de logement et cadre de vie dégradé</b>	<div> <div></div> Rénovation des bâtiments </div> <div> <div></div> Intégration des enjeux de performance énergétique et d'adaptation au changement climatique </div>
<b>Développement d'un urbanisme favorable à la santé</b>	<div> <div></div> Renforcement de la présence de la végétation en ville, permettant de lutter contre les surchauffes et de renforcer le cadre de vie </div> <div> <div></div> Prise en compte des enjeux liés aux pollens allergisants </div> <div> <div></div> Sécurisation de la pratique du vélo, contribuant à encourager l'activité physique </div>
<b>Réduction des déchets et optimisation de la collecte</b>	<div> <div></div> Identification et réservation des espaces de regroupement pour la collecte des déchets (plateforme) et zones tampons autour des sites </div> <div> <div></div> Regroupement des sites de collecte des déchets afin de réduire les distances de transport. </div>

## Conclusion

A l'aune des évolutions tendanciennes et des mesures qu'il prévoit, le SCoT aura un effet globalement positif sur la santé grâce à la prévention des risques de pollution et des nuisances, la promotion d'un urbanisme favorable à la santé. Dans le cadre du processus de densification des bourgs et centre-ville, une attention particulière devra être accordée à la prise en compte et la prévention des nuisances sonores. Ces dernières pourraient être amenées à s'accroître globalement sous l'effet de l'augmentation des flux de trafic, le développement économique et le développement de l'intensité urbaine en général.

### 7.8. Les effets sur l'atténuation du changement climatique et la réduction de la vulnérabilité du territoire

Critères	Les effets du SCoT	
<b>Réduction des consommations énergétiques et des émissions de GES associées au bâti &amp; aux activités tout en conciliant les enjeux de patrimoine</b>	■	Intégration des orientations du PCAET et des objectifs du TEPOS Promotion de formes urbaines et bâtiments d'activité économes en énergie et du bioclimatisme Rénovation des bâtiments publics, du parc de logements, des bâtiments agricoles et tertiaires Soutien des démarches de types AEU Sensibilisation aux économies d'énergie Réduction de la consommation d'énergie générée par l'éclairage public (bâtiments, extinction nocturne) Possibilité de dépassement des règles de densité et de gabarit en cas de performance énergétique ou d'équipements EnR
	■	Accroissement des besoins en énergie et émissions de GES pour la construction et le fonctionnement des bâtiments mais qui devrait être proportionnellement moindres que par le passé (orientations conjuguées aux améliorations technologiques sur les constructions)
<b>Réduction des consommations énergétiques et des émissions de GES associées au secteur des transports</b>	■	Concept de village densifié réduisant les besoins en déplacements et les émissions de GES Développement des mobilités alternatives Priorité à l'apport local pour réduire les flux de marchandises
	■	Accroissement des besoins en énergie et émissions de GES liés aux déplacements de personnes et marchandises mais qui devrait être proportionnellement moindres que par le passé grâce aux orientations ci-dessus conjuguées aux gains liés aux améliorations technologiques sur les véhicules
<b>Développement des énergies renouvelables dans le respect des enjeux de paysage</b>	■	Développement des EnR dans le respect des autres enjeux, notamment paysagers Création ou raccordement aux systèmes mutualisés de production d'énergie et de chaleur centralisée Installation de chaufferies bois dans les projets d'équipements publics, de logements collectifs et bâtiments d'activités
<b>Développement de formes urbaines favorisant</b>	■	Aménagement des espaces publics (végétalisés) et parcours modes actifs et gestion des eaux pluviales favorisant le confort thermique

<b>l'adaptation au changement climatique</b>	Intégration des principes de bioclimatisme  Prise en compte transversale des enjeux du changement climatique (eau, risques, santé)
----------------------------------------------	------------------------------------------------------------------------------------------------------------------------------------------

### Conclusion

A l'aune des évolutions tendancielles et des mesures qu'il prévoit, le SCoT aura un effet positif sur le climat et l'énergie. Les dispositions prises sont en effet favorables à un développement plus sobre et plus performant d'un point de vue énergétique. Le SCoT agit sur les deux principaux leviers qu'il peut mobiliser, notamment le bâti et les déplacements. Il contribue enfin au développement des énergies renouvelables et intègre également des dispositions favorisant l'adaptation du territoire aux incidences prévisibles du changement climatique. La politique de transition énergétique ne doit cependant pas se faire au détriment des autres dimensions environnementales. C'est la raison pour laquelle des mesures sont proposées pour accompagner l'évolution du bâti et le développement des énergies renouvelables. .



## 8. Évaluation des incidences du projet de SCoT sur les sites Natura 2000

### 8.1. Présentation du réseau Natura 2000

Avec pour double objectif de préserver la diversité biologique et de valoriser les territoires, l'Europe s'est lancée depuis 1992 dans la réalisation d'un ambitieux réseau de sites écologiques appelé Natura 2000. Il comprend 2 types de zones réglementaires :

- les **Zones de Protection Spéciale** (ZPS) pour la conservation des oiseaux sauvages. Les ZPS sont désignées à partir de l'inventaire des Zones Importantes pour la Conservation des Oiseaux (ZICO) définies par la Directive Européenne 79/409/CEE de 1979 ;
- les **Zones Spéciales de Conservation** (ZSC) dédiés à la conservation des habitats naturels. Elles sont définies par la Directive Européenne 92/43/CEE de 1992 relative à la conservation des habitats naturels (forêts, prairies rivières) ainsi que de la faune et de la flore sauvage.

Une fois désignés, ces sites doivent être gérés de façon à garantir la préservation à long terme des espèces et des habitats qui justifient leur désignation. Le réseau Natura 2000 est donc un ensemble de sites naturels identifiés à l'échelle européenne pour la rareté ou la fragilité des espèces sauvages, animales ou végétales, et de leurs habitats. Natura 2000 concilie préservation de la nature et préoccupations socio-économiques.



### 8.2. Incidences sur les sites Natura 2000 du territoire

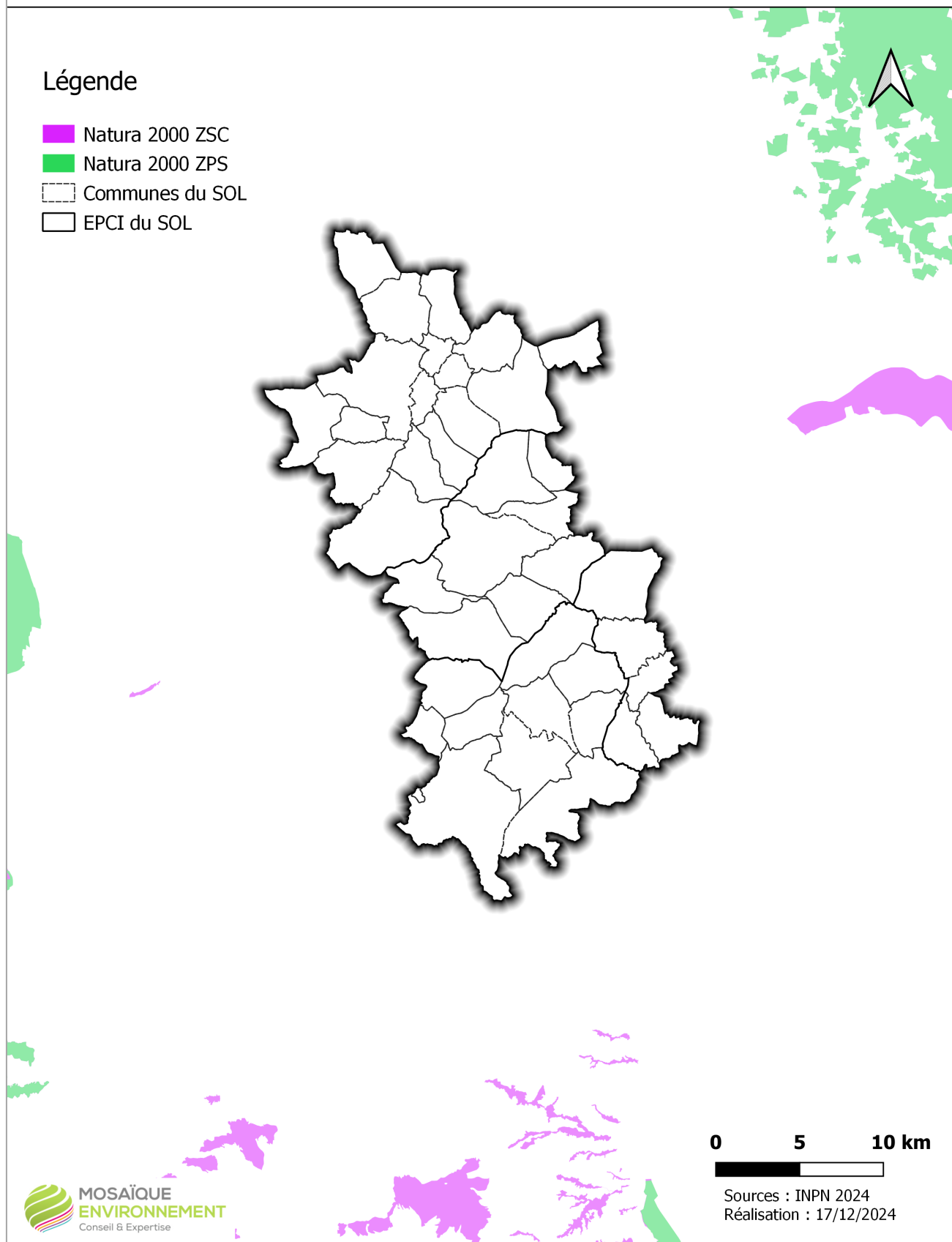
Aucun site Natura 2000 avéré ou susceptible d'intégrer le réseau n'a été recensé sur le territoire. Aucun site Natura 2000 n'est présent dans un rayon de 10 km autour du périmètre du SCoT.

Étant donné qu'aucun site Natura 2000 ne se trouve sur le territoire ni à proximité dans un rayon de 10km autour du périmètre du territoire, les incidences de la mise en œuvre du projet sur les sites Natura 2000 sont nulles.

## Sites Natura 2000

### Légende

- Natura 2000 ZSC
- Natura 2000 ZPS
- Communes du SOL
- EPCI du SOL



0 5 10 km

Sources : INPN 2024  
Réalisation : 17/12/2024

## 9. Séquence Éviter – Réduire – Compenser

Afin de maîtriser les incidences potentiellement négatives du SCoT de l'Ouest Lyonnais sur l'environnement, la séquence « Éviter/Réduire/Compenser » a été appliquée : il s'agit de chercher d'abord à supprimer les incidences négatives, puis à réduire celles qui ne peuvent être évitées, et enfin à compenser celles qui n'ont pu être ni évitées ni réduites.

Certaines mesures ont été directement intégrées en cours de rédaction du SCoT (mesures d'évitement et de réduction), d'autres enfin ont été préconisées dans le cadre de l'évaluation environnementale.

Des mesures complémentaires ont été également proposées qui concernent principalement les phases de mise en œuvre du SCoT. Le tableau qui suit les résume.

**Légende :** **E** Évitement **R** Réduction **A** Autre & Compensation

### Consommation d'espaces

<b>E</b>	<p><b><u>Rappel des principales mesures prévues par le SCoT</u></b></p> <p>Cadrage Zéro Artificialisation Nette</p> <p>Objectif I.1.2. Maîtriser la croissance démographique</p> <p>Objectif II.3.1. Préserver le foncier agricole</p> <p>Objectif III.2.1 Préserver et valoriser la trame verte et bleue</p>
<b>R</b>	<p><b><u>Rappel des principales mesures prévues par le SCoT</u></b></p> <p>Cadrage Zéro Artificialisation Nette</p> <p>Objectif I.1.4. Être responsable et durable</p> <p>Objectif II.1.2. Proposer une offre foncière dans les zones d'activités économiques</p>
<b>A</b>	<p><b><u>Mesures complémentaires</u></b></p> <p>Travail sur la qualité des aménagements dans un contexte de densification</p> <p>Mise en place d'un suivi de la densité réelle des opérations</p>

### Biodiversité et milieux naturels

<b>E</b>	<p><b><u>Rappel des principales mesures prévues par le SCoT</u></b></p> <p>Atlas des continuités écologiques et corridors contraints à préserver</p> <p>Objectif II.3.1. Préserver le foncier agricole</p> <p>Objectif III.2.1 Préserver et valoriser la trame verte et bleue</p> <p>Objectif III.2.2. Valoriser la nature ordinaire</p> <p><b><u>Mesures complémentaires</u></b></p> <p>Développement des UTN (Unités Touristiques Nouvelles) selon des critères d'éco-conditionnalité</p> <p>Développement des activités de tourisme et de loisirs de manière privilégiée dans les zones urbaines. Sous condition dans les zones naturelles et agricoles.</p>
----------	-----------------------------------------------------------------------------------------------------------------------------------------------------------------------------------------------------------------------------------------------------------------------------------------------------------------------------------------------------------------------------------------------------------------------------------------------------------------------------------------------------------------------------------------------------------------------------------------------------------------------------------------------------------------

	Prise en compte de la biodiversité pour les projets dispersés au sein de l'espace rural
<b>R</b>	<p><b><u>Rappel des principales mesures prévues par le SCoT</u></b></p> <p>Cadrage Zéro Artificialisation Nette</p> <p>Objectif I.1.4. Être responsable et durable</p> <p><b><u>Mesures complémentaires</u></b></p> <p>Mesures ERC au niveau de chaque grand projet, notamment extension des ZAE (cf. évaluation des incidences)</p>
<b>A</b>	<p><b><u>Mesures complémentaires</u></b></p> <p>Restauration des corridors écologiques contraints</p>

## Ressource en eau

<b>E</b>	<p><b><u>Rappel des principales mesures prévues par le SCoT</u></b></p> <p>Objectif I.1.4. Être responsable et durable</p> <p>Objectif III.2.1 Préserver et valoriser la trame verte et bleue</p> <p>Objectif III.3.1. Protéger la ressource en eau et assurer une gestion cohérente des usages</p>
<b>R</b>	<p><b><u>Rappel des principales mesures prévues par le SCoT</u></b></p> <p>Objectif III.3.1. Protéger la ressource en eau et assurer une gestion cohérente des usages</p> <p>Objectif II.1.2. Proposer une offre foncière dans les zones d'activités économiques</p> <p>Objectif III.1.1 Sauvegarder et valoriser les richesses paysagères</p> <p><b><u>Mesures complémentaires</u></b></p> <p>Prise en compte de la ressource en eau dans le cadre de la stratégie de développement économique</p>
<b>A</b>	<p><b><u>Mesures complémentaires</u></b></p> <p>Adaptation des capacités des équipements d'assainissement collectif au projet de développement du territoire</p>

## Paysage et patrimoine

<b>E</b>	<p><b><u>Rappel des principales mesures prévues par le SCoT</u></b></p> <p>Objectif I.1.4. Être responsable et durable</p> <p>Objectif III.1.1 Sauvegarder et valoriser les richesses paysagères</p> <p><b><u>Mesures complémentaires</u></b></p> <p>Prise en compte des enjeux paysagers et patrimoniaux dans le cadre des projets de développement des énergies renouvelables</p>
<b>R</b>	<p><b><u>Rappel des mesures prévues par le SCoT</u></b></p> <p>Objectif III.1.1 Sauvegarder et valoriser les richesses paysagères</p>

	Objectif I.2.4. Reconquérir la mobilité par les modes actifs ou alternatifs à l'usage individuel de la voiture
<b>A</b>	<b><u>Rappel des principales mesures prévues par le SCoT</u></b> Objectif III.1.1 Sauvegarder et valoriser les richesses paysagères

## Ressources en matériaux

	<b><u>Rappel des principales mesures prévues par le SCoT</u></b> Objectif II.4.1 Structurer les modes de production <b>E</b> Objectif III.3.2 Assurer une gestion raisonnée des exploitations de carrières <b><u>Mesures complémentaires</u></b> Promouvoir les matériaux biosourcés
<b>R</b>	<b><u>Rappel des principales mesures prévues par le SCoT</u></b> Objectif III.3.2 Assurer une gestion raisonnée des exploitations de carrières

## Risques majeurs

<b>E</b>	<b><u>Rappel des principales mesures prévues par le SCoT</u></b> Objectif III.3.3. Prendre en compte les risques et nuisances dans le développement du territoire
<b>R</b>	<b><u>Rappel des principales mesures prévues par le SCoT</u></b> Objectif III.4.3. S'adapter au changement climatique

## Nuisances et pollutions

	<b><u>Rappel des principales mesures prévues par le SCoT</u></b> Objectif I.2.4. Reconquérir la mobilité par les modes actifs ou alternatifs à l'usage individuel de la voiture <b>E</b> Objectif III.2.2. Valoriser la nature ordinaire <b><u>Mesures complémentaires</u></b> Prévention des nuisances liées aux exploitations agricoles Prévention des risques liés à la pollution des sols
<b>R</b>	<b><u>Rappel des principales mesures prévues par le SCoT</u></b> Objectif III.3.3. Prendre en compte les risques et nuisances dans le développement du territoire Objectif III.4.3. S'adapter au changement climatique Objectif III.3.2. Assurer une gestion raisonnée des exploitations de carrières <b><u>Mesures complémentaires</u></b>



	Adaptation des projets urbains à l’ambiance sonore
<b>A</b>	<p><b><u>Rappel des principales mesures prévues par le SCoT</u></b></p> <p>Objectif I.1.3. Répondre à la pluralité des besoins</p> <p>Objectif III.4.1. Intégrer l’enjeu énergétique dans les réflexions d’aménagement</p>

## Énergie et climat

<b>E</b>	<p><b><u>Rappel des principales mesures prévues par le SCoT</u></b></p> <p>Objectif I.1.4. Être responsable et durable</p> <p><b><u>Mesures complémentaires</u></b></p> <p>Réhabilitation thermique des bâtiments</p> <p>Construction bas carbone</p>
<b>R</b>	<p><b><u>Rappel des principales mesures prévues par le SCoT</u></b></p> <p>Objectif I.1.3. Répondre à la pluralité des besoins</p> <p>Objectif I.2.1 Développer les transports en commun</p> <p>Objectif I.2.2 Favoriser l’intermodalité et le rabattement</p> <p>Objectif I.2.4. Reconquérir la mobilité par les modes actifs ou alternatifs à l’usage individuel de la voiture</p> <p>Objectif I.2.6. Structurer et adapter le réseau de voirie en lien avec les transports collectifs</p> <p>Objectif II.2.1. Densifier le maillage commercial pour favoriser une desserte optimale des ménages résidents sur les achats courants</p> <p>Objectif III.3.1. Protéger la ressource en eau et assurer une gestion cohérente des usages</p> <p>Objectif III.4.1. Intégrer l’enjeu énergétique dans les réflexions d’aménagement</p> <p>Objectif III.4.3. S’adapter au changement climatique</p> <p><b><u>Mesures complémentaires</u></b></p> <p>Politique de maîtrise du stationnement dans les polarités bien desservies par les TC</p>
<b>A</b>	<p><b><u>Rappel des principales mesures prévues par le SCoT</u></b></p> <p>Objectif II.1.1. S’appuyer sur l’économie présentielle et l’économie productive</p> <p>Objectif III.4.3. S’adapter au changement climatique</p> <p>Objectif III.4.2 Encourager le développement des énergies renouvelables</p> <p><b><u>Mesures complémentaires</u></b></p> <p>Conciliation des enjeux de transition énergétique et d’intégration des constructions</p> <p>Réseaux de chaleur et systèmes mutualisés de production de chaleur</p>



AVEC LE SOUTIEN DE

