

L'Echo

WWW.LAREMAUDIERE.FR/

FÉVRIER-MARS 2026

Remaudiérois

Le magazine municipal d'informations de La Remaudière - n°61

ÉLECTIONS MUNICIPALES 2026



La Remaudière
les Racines du Passé
le Vent de l'Avenir

INFOS MUNICIPALES

Les réalisations 2025... p.4

ACTUS SOCIALES

Ateliers vitalité... p.10

QUESTION DU MOIS

Le RPE, c'est quoi ?... p.12

3 ÉDITO → le mot de l'équipe et les annonces municipales utiles

4 INFORMATIONS → les dernières infos pratiques sur ma Commune

9 ENFANCE-JEUNESSE → on vous parle des plus jeunes et des ados

10 ACTUS SOCIALES → Quelles directions choisir parmi les mesures récentes ?

12 QUESTIONS DU MOIS → focus sur une personne, sur un service particulier

13 VIE DES ASSOCIATIONS → les expositions, spectacles et animations...

14 CCSL → les annonces du mois publiées par l'Intercommunalité de Sèvre & Loire

ÉTAT CIVIL



DÉCÈS

- » **M.BRELET Jean** – 77, Les Mays
– Le 16 janvier 2026 – 90 ans
- » **Mme VALLET veuve GUÉRY Denise** – 697, La Hyardière –
Le 16 janvier 2026 – 82 ans

MAIRIE DE LA REMAUDIÈRE

22, rue Olivier de Clisson
44430 LA REMAUDIÈRE

02 40 33 72 30

www.laremaudiere.fr

secretariat@laremaudiere.fr

f laremaudiereofficielle

Horaires d'ouverture

Mardi : 9h-12h30 / 15h-19h

Mercredi & jeudi : 9h-12h30

Vendredi : 9h-12h30 / 14h-17h



BIBLIOTHÈQUE

Au fil des mots...

Horaires d'ouverture

Mercredi : 10h à 12h

Vendredi : 16h à 18h

Dimanche : 10h à 12h

1 place de l'Église | Contact : 06 87 40 46 83
bibliotheques@cc-sevreloire.fr

RECENSEMENT CITOYEN OBLIGATOIRE LES JEUNES NÉS EN FÉVRIER-MARS 2010

doivent se présenter en mairie munis
du livret de famille des parents.

En cas d'absence du jeune, la démarche peut
être faite par son représentant légal.

**Il permet une inscription automatique
sur les listes électorales
de la commune**



AGENDA

- **Du 11 février au 8 mars** : expo
floral et Haiku à la Bibilothèque
- **Vendredi 13 février** : animation
bibliothèque ouvrir les livres
- **Mardi 17 février** : permanence en
Mairie sur la collecte alimentaire
- **Samedi 21 février** : concours de belote
organisé par l'UNC
- **Mercredi 25 février** : lecture animée à la
Bibilothèque
- **Dimanche 8 mars** : Assemblée générale
du bar entr'amis
- **Samedi 14 mars** : repas des chasseurs
organisé par l'ACCA
- **Dimanche 15 mars** : ÉLECTIONS MUNICI-
PALES de 8h à 18h
- **Samedi 28 mars** : animations pour les
enfants par le comité des fêtes



DEMANDE DE PARUTION

vous avez jusqu'au 10 du mois
de mars pour nous faire
parvenir vos documents à paraître
dans le prochain bulletin.

Merci d'envoyer vos articles à :
communication@laremaudiere.fr

Bulletin municipal n° 61 : Février-Mars 2026

Création graphique : AZcommunication.fr

Responsable publication : Mme Anne CHOBLET

Directrice communication : Mme Carine GUINEHUT

Impression : Graphicom®

Tirage : 550 exemplaires

Imprimés sur papier PEFC

Dépôt légal à parution

BIENTÔT 16 ANS ! PENSEZ AU RECENSEMENT

C'EST OBLIGATOIRE



www.defense.gouv.fr/jdc

N'OUBLIEZ PAS !



Un début d'année sous le signe des éléments.

Ce début d'année n'aura laissé personne indifférent. Entre les chutes de neige abondantes et le passage de la tempête GORET-TI, le mois de janvier s'est ouvert sur une météo aussi spectaculaire que mouvementée. Routes ralenties, paysages figés par le froid, quotidien parfois bousculé : la nature a rappelé, avec force, qu'elle donne le tempo.

Pourtant, au-delà des contraintes et des imprévus, ces intempéries ont offert un visage rare et précieux de nos paysages. Les villages drapés de blanc, les reliefs sublimes par la neige, les lumières d'hiver capturées au bon moment composent aujourd'hui une col-

lection de souvenirs photographiques tout simplement magnifiques. Des images qui resteront, témoins d'un hiver intense, mais aussi d'une beauté éphémère que seule la saison sait offrir.

C'est dans cet esprit que la dernière page de ce bulletin (diaporama au dos) est consacrée aux plus jolies photos de la commune, toute de blanc vêtue.

Une invitation à redécouvrir notre cadre de vie sous un angle différent, et à garder en mémoire ces instants suspendus.

Un début d'année chahuté, certes, mais aussi une parenthèse visuelle hors du temps, gravée dans nos mémoires.

Exceptionnellement, cet écho Remaudiérois réunit les mois de Février et Mars, pour vous accompagner un peu plus longtemps. Nous vous donnons rendez-vous en Avril pour le prochain numéro.



RAPPEL TRÈS IMPORTANT :



LES ÉLECTIONS MUNICIPALES

se dérouleront **le dimanche 15 mars de 8h à 18h**
(un second tour seulement si 3 listes se présentent)



URBANISME



Déclarations préalables :

- > GRENELLE Distribution – 133 le Moulin cassé – Installation panneaux photovoltaïques

Demande de permis de construire :

- > GABORY Baptiste – 168 La Potardière – Transformation d'un garage en surface habitable avec surélévation

NE PAS OUBLIER !

- Collecte des déchets le lundi 23 Février, les lundis 9 et 23 Mars 2026
- Collecte de sang (prendre RDV sur : mon-rdv-dondesang.efs.sante.fr) le mercredi 11 et vendredi 13 mars à Mouzillon (salle Raphaël Hardy) et le mardi 31 mars à Divatte sur Loire (salle de la chapelaine) de 16h à 19h30



En partenariat avec les élèves du lycée de Briacé

Réfection de la clôture
des animaux dans la promenade
Dany Laurent

LES RÉALISATIONS 2025



Réfection
des Vitraux
de l'Église



Fleurissement Toussaint



Fleurissement printanier



Curage
des bassins d'orage





Décorations de Noël



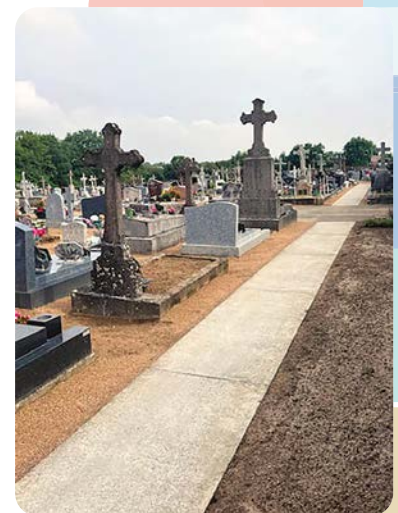
LES RÉALISATIONS 2025 [suite]

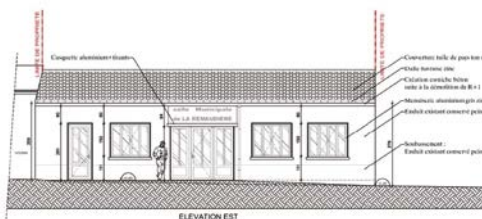


Pose d'un nichoir dans l'Église pour les chouettes effraies



Re-sablage du cimetière avec le renfort de saisonniers





Programme résidentiel de 31 logements

La déconstruction de la salle multiculturelle laissera place à des logements, dont une partie sera destinée aux Seniors. Le démarrage des travaux est prévu début 2027



Création d'un théâtre de verdure

Les travaux sont à l'arrêt en raison d'une stabilisation du terrain rendue nécessaire à cause des conditions météorologiques pluvieuses.



Installation d'une API épicerie place de l'Église
Le coulage de la dalle pour l'épicerie est prévu début mars 2026,
avec une ouverture envisagée avant l'été.



Installation d'un cabinet dentaire
Les travaux débuteront courant 2026 pour la création d'un cabinet de 6 cellules pour professionnels de santé, dont 4 pour des dentistes. Deux cellules resteront disponibles. Le parking sera mutualisé.



→ Ce compte rendu est consultable sur le site internet de la Commune dans la rubrique La ville/La Mairie ou via ce QR code.



COMPTE RENDU RÉSUMÉ du CONSEIL MUNICIPAL du 5 février 2026

Finances

1. CFU 2025 – budget principal, budget annexe lotissement La Croix Bigeard et Budget annexe photovoltaïque – votés.
2. Subvention exceptionnelle Protection Civile – festival Anima'sound – votée.

LE BUDGET PRINCIPAL

Section	Titre émis	Mandats émis	Résultats de l'exercice 2025	Résultats de l'exercice 2025	Résultats antérieurs reportés 2024	Résultats de clôture
Total	1 502 633.55 €	1 116 907.38 €	385 726.17 €	1 502 633.55 €	1 116 907.38 €	385 726.17 €
Fonctionnement	1 033 482.58 €	909 577.22 €	123 905.36 €	1 033 482.58 €	909 577.22 €	123 905.36 €
Investissement	469 150.97€	207 330.16 €	261 820.81 €	469 150.97€	207 330.16 €	261 820.81 €

LE BUDGET ANNEXE LOTISSEMENT

Total	83 582.00 €	83 582.00 €	0 €	0 €	15 980.12 €	15 980.12 €
Fonctionnement	41 791.00 €	41 791.00 €	0 €	0 €	57 771.12 €	57 771.12 €
Investissement	41 791.00 €	41 791.00 €	0 €	0€	-41 791.00 €	-41 791.00€

LE BUDGET ANNEXE PHOTOVOLTAÏQUE

Total	5 689.19 €	4 845.69 €	843.50 €	959.40 €	2 666.91 €	3 510.41 €
Fonctionnement	3 178.19 €	2 511.00 €	667.19 €	667.19 €	1 825.29 €	2 492.48 €
Investissement	2 511.00 €	2 334.69 €	176.31 €	176.31 €	841.62 €	1 017.93 €

2025 en chiffres – Situation des emprunts

Emprunts	Reste à rembourser (capital + intérêts)	Durée
Crédit Mutuel	65 189 €	4 ans
Crédit Mutuel	137 782 €	17 ans
Caisse d'épargne	186 337 €	3,5 ans
Total restant dû	389 308 €	

Urbanisme

3. Vente parcelles Cabinet dentaire – votée.
4. Vente parcelles Vivaprom – votée.

Taux d'endettement par habitant : 297 € (montant médian 519 € pour commune de même strate – Pour rappel, le taux d'endettement en 2014 s'élevait à 1350€/habitant. Si le projet de la salle multiculturelle n'avait pas été stoppé, ce taux serait aujourd'hui à 1827€/habitant.)

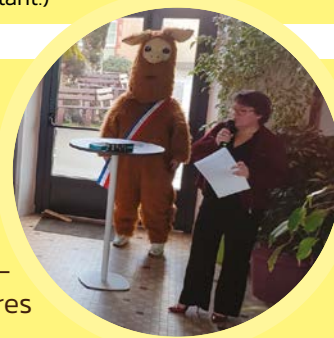
RETOUR SUR LA CÉRÉMONIE DES VŒUX...

La cérémonie des vœux de l'équipe municipale s'est déroulée dimanche 25 janvier 2026 dans une ambiance conviviale. Squeezie faisait partie des invités, pour le plus grand bonheur de tous.

Deux sénateurs, un député, deux conseillers départementaux, la présidente de l'AMF du Vignoble Nantais ainsi que de nombreux élus et maires de la CCSL ont répondu présents à l'invitation.

Suite à un discours volontairement écourté en raison des élections municipales, ainsi qu'à la diffusion de plusieurs vidéos retraçant les événements marquants de 2025, notamment les manifestations organisées tout au long de l'année, Madame la Maire a tenu à remercier les associations et les bénévoles, très impliqués dans la vie de la commune.

Un pot de l'amitié a clôturé ce moment chaleureux.



LES LIVRES & Vous !

NOUVELLE
RUBRIQUE



Les mois de février et mars sont **riches**
en événements à la bibliothèque « *Au fil des mots...* »

EXPO ART FLORAL ET HAIKU

Du 11 février au 8 mars 2026 Public ado/adulte

L'exposition, accueillie à la bibliothèque pendant un mois, présente différents objets réalisés par le club d'art floral de La Remaudière, accompagnés de haïkus.



OUVRIR LES LIVRES

Vendredi 13 Février

de 9h30 à 11h30

Pour les enfants de 0 à 3 ans

L'animation est gratuite, ouverte à tous et sans inscription.

Elle est proposée par Estelle, du réseau des bibliothèques et proposera deux temps de lecture à 9h45 et 10h30.

Initier les enfants au goût de la lecture est un premier pas pour leur développement et leur épanouissement.

Découverte de l'objet-livre, comptines et jeux de doigts : tout un programme pour s'initier au plaisir des histoires !

Accompagnés de leurs parents, grands-parents, assistant(e)s maternel(l)es ou multi-accueils, les enfants de 0 à 3 ans se retrouveront pour partager de bons moments autour du livre.

LECTURE ANIMÉE

« QUAND VIENT LE SOIR,
J'AI PEUR DU NOIR »

Le mercredi 25 février de 10h30 à 11h15

Sur inscription, enfants de 3 à 6 ans
accompagnés d'un adulte

Par Estelle de la compagnie « Petites feuilles ».

Des lectures agrémentées de chansons, comptines et jeux de doigts racontées par Estelle pour les tout-petits.

Un moment privilégié à partager avec ses enfants.



LES ACTUS DU FOYER

Un planning de ouf pour les jeunes en février !

FOYER DES JEUNES

LUNDI 16

Sur inscription

10-13 ans :

Vannerie

Atelier vitrail

14h30-16h30

Animés par L'outil en main

Accueil libre

MARDI 17

Sur inscription

Laser game

14h-17h30

10 points

Sur inscription

Soirée fluo

18h-22h

MERCREDI 18

Sur inscription

Tournoi sportif interco

9h45-17h15

Rencontres vidéos jeunes :

écriture du scénario

14h-15h30

Accueil libre

JEUDI 19

Sur inscription

Journée à La Roche sur Yon

Piscine, cinéma, shopping
9h30-19h
6 points

Accueil libre

VENREDI 20

Sur inscription

Atelier cuisine : makis

14h30-16h30

Emmène un tupperware

Accueil libre

Les inscriptions sont toujours possibles sous réserve de place.

Accueil libre de 14h à 18h - hors sorties et soirées

Contact : enfance-jeunesse@laremaudiere.fr / 06 79 44 09 55

UNE BALADE GOURMANDE

Les jeunes du foyer vous invitent à une balade gourmande sur la commune afin de financer leur séjour d'été.

Cette troisième action permettra aux participants de découvrir et de déguster au fil de la promenade, de délicieux produits locaux dans une ambiance chaleureuse et conviviale.

Le séjour se déroulera du 6 au 10 juillet.

Les jeunes ont choisi de séjourner au camping Les Jardins du Morbihan à Monterblanc.

Deux actions d'autofinancement ont déjà eu lieu :

- > une vente de produits à base de canard
- > et une vente de fromages de la fromagerie de Doubs.

Les inscriptions pour la balade sont obligatoires au 06 79 44 09 55 — on vous attend nombreux !

Tu as entre 11 et 17 ans et tu souhaites t'inscrire ?

Contacte Morgane, la directrice de la structure jeunesse, au 06.79.44.09.55 ou par mail : enfance-jeunesse@laremaudiere.fr

Balade gourmande

La Remaudière

SAMEDI 25 avril

Départs échelonnés

De 14h à 14h30

FINANCEMENT
SÉJOUR ADOS
2026

Départ et arrivée : 2 rue des logis à La Remaudière.
Circuit 8 kilomètres.
Sur le circuit : jus de fruits, fromage, miel et crêpes

8 EUROS



Inscriptions : 06.79.44.09.55

Merci aux Chemins de traverse, à Dany Chauviré, Tommes et Compagnie et Jean-Pierre Petiteau

Que sont les ateliers vitalité ?

Prendre soin de soi, acquérir les bons réflexes du quotidien, en échangeant dans la convivialité... Voilà ce que vous trouverez aux Ateliers Vitalité. Ce programme d'éducation à la santé vous aidera à améliorer votre qualité de vie et à préserver votre capital santé.

À qui s'adressent-ils ?

Toute personne, dès 60 ans, peut participer aux Ateliers Vitalité, quel que soit son régime de protection sociale.

Comment ça marche ?

Les ateliers se présentent sous la forme d'un cycle de 6 séances de 2 heures 30, rassemblant chacune un petit groupe de 10 à 15 personnes. Chaque participant s'engage à suivre le cycle complet. Les ateliers sont animés par des professionnels formés à cette nouvelle méthode d'animation.

Où se déroulent-ils ?

Les Ateliers Vitalité ont lieu à La Remaudière, salle du Conseil tous les mercredis de 9h30 à 12h du 1^{er} avril au 20 mai.

Les Ateliers Vitalité sont ludiques, interactifs et axés sur la convivialité entre les participants.

Ils s'appuient sur le partage d'expériences, les mises en situation et la recherche de solutions simples et concrètes.

LE CONTENU DES ATELIERS

Atelier 1 " Mon âge face aux idées reçues "

Comment appréhender positivement cette nouvelle étape dans sa vie.

Atelier 2 " Ma santé : agir quand il est temps "

Les indispensables pour préserver sa santé le plus longtemps possible : dépistages, bilans, vaccins, traitements...

Atelier 3 " Nutrition, la bonne attitude "

Adopter une alimentation variée et équilibrée qui allie plaisir et santé.

Atelier 4 " L'équilibre en bougeant "

Comment agir au quotidien pour préserver sa condition physique.

Atelier 5 " Bien dans sa tête "

Identifier les activités qui favorisent le bien-être : sommeil, relaxation, mémoire...

Atelier 6 " Un chez moi adapté, un chez moi adopté "

Prendre conscience des risques dans sa maison pour rendre son logement plus sûr ou " à vos marques, prêt, partez " – Des exercices physiques ludiques et accessibles à tous.

5 BONNES RAISONS DE PARTICIPER AUX ATELIERS VITALITÉ :

1. Parce qu'en consacrant quelques heures à votre santé, **vous vivrez votre retraite plus sereinement**. Vous vous sentirez mieux dans votre quotidien, rapidement et durablement.
2. Parce que vous identifierez vos besoins et testerez des solutions pour **adopter les bons réflexes au quotidien**.
3. Parce que vous passerez un **moment convivial et ludique**, en compagnie de personnes qui rencontrent les mêmes préoccupations que vous.
4. Parce que ça se passe **près de chez vous**.
5. Parce qu'il n'est jamais trop tard **pour s'occuper de soi**.

Accédez à toutes les informations en scannant ce QR code :



EN SAVOIR PLUS : MSA Loire-Atlantique - Vendée

Pôle Prévention
et Promotion de la Santé
2 impasse de l'Esperanto
Saint-Herblain
44957 NANTES CEDEX 9
prevention_sante.blf
@msa44-85.msa.fr
www.msa44-85.fr

> inscriptions obligatoires
au 02 40 41 30 83

ATELIERS
Vitalité

DÉCOUVREZ LES CLÉS D'UNE BONNE SANTÉ

6 séances pour me sentir bien

du 1^{er} avril au 20 mai 2026

Ouvert à tous les retraités

Inscription
obligatoire !TOUS LES MERCREDIS DE 09H30 À 12H00
LA REMAUDIÈREPOUR Bien
VieillirPour tout renseignement ou inscription,
contactez notre partenaire la MSA
au 02 40 41 30 83Association santé
éducation et prévention
sur les territoires
Pays de la LoireLe contenu des séances sur www.aseptpd.fr



LE RPE, QU'EST CE QUE C'EST ?

Le RPE, **Relais Petite Enfance**, est un service intercommunal gratuit et de proximité, qui s'adresse aussi bien aux parents et futurs parents qu'aux assistants maternels et gardes d'enfants à domicile.

Il soutient et accompagne :

- Les parents et futurs parents dans leur recherche de mode d'accueil, leur rôle d'employeur (contrat de travail, rémunération, déclarations, aides, ...) et dans leurs questionnements relatifs à l'accueil de leur jeune enfant.
- Les assistants maternels et les gardes d'enfants à domicile, dans leur fonction de salarié et dans leur pratique professionnelle (accueil du jeune enfant, relation avec les familles, ...), en leur proposant des temps de rencontres et d'échanges contribuant à la professionnalisation du métier (matinées d'éveil, temps forts, formations, ...).

Le RPE joue également un rôle de médiation entre les parents et les assistants maternels, afin de prévenir ou désamorcer certains conflits.

Des matinées d'éveil sur inscription, sur tout le territoire pour les assistants maternels

L'équipe du RPE vous propose toutes les semaines (hors vacances scolaires), sur l'ensemble du territoire, des matinées d'éveil sur inscription (3 périodes d'inscription sont organisées dans l'année).

Ces matinées ont pour objectifs de favoriser l'éveil des enfants que vous accueillez et contribuer à votre professionnalisation.

Vous souhaitez vous inscrire sur liste d'attente ? Contactez le relais par mail ou par téléphone pour nous informer de vos souhaits ; une animatrice reviendra vers vous en cas de désistement.

Pour joindre le RPE : 3 sites, un numéro unique

L'équipe est joignable du lundi au vendredi, sauf le mardi après-midi, de 9h à 12h30 et de 13h30 à 17h au **02 51 71 92 21**

Pour prendre un rendez-vous, des créneaux sont possibles en journée et en soirée

- Divatte-sur-Loire - ZA de la Sensitive - 84 Rue Jean Monnet
- Le Pallet - Gare intercommunale - rue Amiral de la Galissonnière (dans l'enceinte du Multi-accueil « Tchou-Tchou »)
- Vallet - 11 boulevard Pusterle



2 CONCOURS DE BELOTE EN FÉVRIER



**l'Association
DES DONNEURS DE SANG
organise
UN CONCOURS DE BELOTE
sans annonce.**

Le 28 Février 2026
à partir de 13h30
Salle du Bois Guillet
à Barbechat

Inscription conseillée sur
adslorouxbottereau@gmail.com
ou au 06 19 80 05 22

Buvette sur place
et petite restauration
Un lot par personne



BAR ASSOCIATIF

L'AG de l'association
" Entr' Amis " aura lieu

**le dimanche 8 mars 2026
à 11 heures au bar**

**> Bilan financier de l'an-
née 2025**

**DATE À RETENIR :
SAMEDI 19 SEPTEMBRE 2026**

**SOIRÉE SPÉCIALE POUR
LES 10 ANS DU BAR**

PÂQUES EN FÊTE : UNE MATINÉE MAGIQUE POUR LES ENFANTS !

Comme chaque année, à l'occasion des fêtes de Pâques,
le comité des fêtes a le plaisir d'organiser une animation
entièrement dédiée aux enfants de la commune.

Pensée pour offrir un moment convivial et ludique aux familles, cette matinée
promet de belles surprise et une ambiance festive.

Elle se déroulera le 28 mars avec au programme, pour les plus petits,
une grande chasse aux œufs et pour les grands, des ateliers d'énigmes
et des activités ludiques sur le thème de Pâques.

Des chocolats seront distribués à tous les enfants.

**L'objectif est de rassembler les habitants
autour d'un moment simple et joyeux.**

Le comité des fêtes invite donc toutes les familles
de la commune à venir salle de la Cure et dans son jardin
pour célébrer ensemble l'arrivée du printemps
et partager un instant de bonne humeur.

Les inscriptions se feront
via le formulaire distribué dans les cartables ou par
mail à l'adresse : cdflaremaudiere@gmail.com,
en précisant les noms, prénoms
et âge de chaque enfant.

Date limite des inscriptions le 19 mars 2026

TRI DES DÉCHETS

Une nouvelle solution pour le tri des déchets alimentaires en Sèvre & Loire

Afin de favoriser le tri et la valorisation des déchets alimentaires, la Communauté de communes Sèvre & Loire déploie progressivement sur le territoire, et selon les communes, des bornes de collecte dédiées. Ce nouveau dispositif s'adresse aux habitants en résidence collective ainsi qu'aux maisons de bourg ne disposant pas de jardin, et vise à simplifier le geste de tri au quotidien.

Si les habitants sans jardin privatif disposaient déjà de points de tri, ceux-ci restaient peu nombreux. Le déploiement progressif sur les 11 communes de Sèvre & Loire de nouvelles bornes, plus compactes et mieux adaptées aux usages, permet de rendre le tri des déchets alimentaires plus accessible.

Accessibles librement 24h/24, ces bornes permettent aux habitants de déposer leurs déchets alimentaires près de leur domicile. Collectés puis compostés, ces déchets seront ensuite revalorisés en agriculture. Une solution simple et efficace pour encourager le tri à la source et réduire les déchets jetés dans la poubelle d'ordures ménagères.

Quels déchets peut-on déposer dans les bornes de collecte ?

Tous les déchets issus de la préparation et des restes de repas peuvent être déposés dans les bornes de collecte des déchets alimentaires. Oui, tous !

Pour vous aider à adopter le bon réflexe, retenez cette règle simple : « dès qu'un aliment provient de la nature, il peut être composté ! ».

En revanche, certains éléments sont strictement interdits dans les bornes de collecte : les sacs et emballages, quels qu'ils soient, y compris ceux présentés comme « biodégradables » et « compostables ».



Des bornes de collecte de déchets alimentaires À LA REMAUDIÈRE !

Une borne de collecte pour les déchets alimentaires a été installée sur la commune, à côté du service technique. Elle sera collectée chaque mardi à partir du 10 février.

Une permanence aura lieu en mairie le 17 février, de 17h30 à 19h, pour répondre à toutes vos questions.

N'hésitez pas à venir échanger avec nous !



Scannez-moi pour accéder
à la carte de localisation
des bornes de collecte

AVENIR DU TERRITOIRE

Projet de crématorium : une enquête publique liée au dépôt du dossier d'autorisation se tient du 4 février au 6 mars

Depuis plusieurs années, le taux de crémation pour les obsèques augmente largement dans les choix funéraires. Il s'élève à près de 50 % en Loire-Atlantique. Face aux attentes croissantes des familles, la Communauté de communes Sèvre & Loire s'est engagée à porter le projet de création d'un crématorium intercommunal au Loroux-Bottereau.

Aujourd'hui, dans le cadre du parcours administratif de ce projet d'envergure, une enquête publique se tient du 4 février au 6 mars.

L'accès à des services de crémation rapides et dignes est devenu une priorité pour les habitants du territoire de Sèvre & Loire et plus largement du sud Loire. Dans son projet de crématorium moderne et respectueux de l'environnement, implanté au 390 Le Plessis au Loroux-Botttereau, la communauté de communes prévoit trois grands objectifs : réduire les délais d'attente pouvant actuellement aller jusqu'à 10 jours ; offrir un service moderne et respectueux de l'environnement ; assurer une intégration harmonieuse dans le paysage local.

31 jours d'enquête publique et 5 permanences avec le commissaire enquêteur

Conformément aux procédures administratives d'un tel projet, celui-ci, rendu à l'étape du dépôt d'autorisation en Préfecture, fait l'objet d'une enquête publique. Celle-ci se déroulera du 4 février au 6 mars 2026. À l'issue de cette phase, et après avis de la Commission Départementale compétente en matière d'environnement, de risques sanitaires et technologiques (CODERST), l'autorisation de création du crématorium pourra être délivrée par le Préfet. Durant les 31 jours d'enquête publique, le public pourra consigner ses observations sur les registres papier mis à disposition en 3 lieux : les deux sites de la communauté de communes à Vallet et Divatte-sur-Loire ainsi qu'en mairie du Loroux-Botttereau.

Il pourra aussi écrire à l'attention du commissaire enquêteur, que ce soit par mail à enquete-publique.crematorium@cc-sevreloire.fr ou par courrier au siège de la CCSL, 1 place Charles de Gaulle, 44330 Vallet, avec systématiquement pour objet « Enquête publique Crématorium ».



Calendrier des 5 permanences

- **Mercredi 4 février 2026** : 9h30 à 12h30 au siège de la CCSL à Vallet.
- **Judi 12 février 2026** : de 14h à 17h au siège de la CCSL à Vallet.
- **Samedi 14 février 2026** : de 9h30 à 12h en Mairie du Loroux-Botttereau.
- **Mercredi 25 février 2026** : de 9h30 à 12h30 à l'Espace Loire de la CCSL à Divatte-sur-Loire.
- **Vendredi 6 mars 2026** : de 14h à 17h à l'Espace Loire de la CCSL à Divatte-sur-Loire.

HABITAT

Rénovation des logements : un webinaire pour connaître toutes les démarches

Mercredi 11 février, de 18h45 à 19h30, la Communauté de communes Sèvre & Loire et Citémétrie organisent un webinaire sur la rénovation, énergétique et/ou d'adaptation, des logements. Durant 45 minutes, l'objectif de cet événement va être d'informer et d'expliquer les différents dispositifs d'accompagnement pour favoriser les démarches administratives, techniques et financières liées à des travaux de rénovation énergétique d'un logement et/ou d'adaptation du logement, liés au vieillissement et/ou au handicap d'une personne.

Quels travaux ? Quels conseils ? Quelles aides financières ? Se lancer dans un projet de rénovation et/ou d'adaptation d'un logement peut être complexe. C'est pourquoi le webinaire va vous aider à y voir plus clair en présentant :

- Les missions de l'Espace Habitat & Energie de la communauté de communes
- Les missions de CITEMETRIE : info, conseils, accompagnements des ménages dans les travaux d'adaptation de leur logement
- Les conseils pratiques pour mener de bons travaux de rénovation dans son logement
- Les dernières infos 2026 de MaPrimeRénov' et de MaPrimeAdapt' : les aides financières

Si vous souhaitez participer au webinaire, vous pouvez envoyer un mail à ccsl@citemetrie.fr ou par téléphone au 02.51.71.92.12. Nous vous communiquerons le lien du webinaire à l'issue de votre inscription.

REJOIGNEZ-NOUS SUR FACEBOOK

en likant la page Facebook de « La Communauté de communes Sèvre & Loire ».

Ne ratez plus rien !

ACTUS, HORAIRES, INFOS, ÉVÉNEMENTS, PHOTOS, VIDÉOS, ÉQUIPEMENTS...



