



# Bulletin municipal de *Levier* 2014

*Meilleurs  
voeux pour  
2015*

# A votre service

## MAIRIE

Tél. 03 81 89 53 22 - Fax 03 81 49 59 59  
secretariatmairie-levier@orange.fr  
[www.levier.fr](http://www.levier.fr)  
Hôtel de Ville  
Place Bugnet - 25270 LEVIER  
Secrétariat ouvert  
tous les jours : 9h - 12h / 14h30 - 16h  
sauf mardi et samedi après-midi  
(et mercredi après-midi pendant les vacances scolaires)

## MARCHE

Le mercredi matin - Place Bugnet

## FOIRE

Le 2<sup>ème</sup> mercredi du mois  
Place Bugnet et Place de Verdun

## GENDARMERIE

Tél. 03 81 89 51 17 (jour et nuit)  
ou en cas d'urgence appeler le 17  
Permanences :  
mardi 8h-12h / vendredi 14h-18h

## CENTRE DE SECOURS

Tél. 03 81 89 57 60  
EN CAS D'URGENCE APPELER LE 18

## BIBLIOTHEQUE MUNICIPALE

Tél. 03 81 89 58 73  
[bibliotheque.levier@wanadoo.fr](mailto:bibliotheque.levier@wanadoo.fr)  
Mardi 16h30 - 18h30  
mercredi 16h00 - 18h00  
vendredi 17h00 - 19h00  
samedi 14h00 - 16h00

## ACCUEIL DE LOISIRS PERISCOLAIRE

Tél. 06 70 09 59 46  
Lundi, mardi, jeudi, vendredi :  
7h15 - 8h30  
11h30 - 13h30 / 16h30 - 18h30

## LUDOTHEQUE

1, rue de Champagnole  
Tél./Fax 03 81 89 54 43  
Accueil des enfants pour jouer sur place  
Mardi, mercredi et samedi : 15h - 18h  
Jeudi : 9h30 - 11h30  
consulter le calendrier précis au secrétariat  
de mairie ou sur le site [levier.fr](http://levier.fr)

## POINT "INFO" TOURISME

Au Musée-Relais du Cheval Comtois  
ou au secrétariat de mairie aux heures  
d'ouverture

## MUSEE-RELAIS DU CHEVAL COMTOIS ET DE LA FORET

(halles de la Mairie)  
Tél. 03 81 89 58 74  
[musee.levier@wanadoo.fr](mailto:musee.levier@wanadoo.fr)  
[www.musee-cheval-comtois-et-foret.fr](http://www.musee-cheval-comtois-et-foret.fr)  
Fermeture en novembre et janvier

## ECOLE DE MUSIQUE ET DE DANSE INTERCOMMUNALE

Tous renseignements au 06 73 89 94 38  
[www.musicarts.fr](http://www.musicarts.fr)

## SERVICE DES ROUTES

Tél. 03 81 46 87 00 - Pontarlier

## TRESORERIE

Tél. 03 81 89 50 61  
Ouvert au public du lundi au jeudi :  
8h00 - 12h00 / 13h00 - 16h30  
le vendredi : 8h00 - 12h00

## LA POSTE

Tél. 03 81 89 58 27  
Ouverture au public  
de 8h30 - 12h / 13h30 - 16h30  
sauf mercredi et samedi après-midi

**NUMEROS D'URGENCE**  
Médical (SAMU) 15  
Police Secours 17  
Pompiers 18 / Général 112

## PERMANENCES EN MAIRIE

Assistance sociale D.I.F.S. :  
mardi après-midi et sur rendez-vous  
au 03 81 38 87 60  
Visites à domicile et réception  
hors permanence sur rendez-vous

Assistance sociale M.S.A. :  
2ème jeudi du mois : 9h30 - 11h30

Assistante sociale IREPS  
(Instance Régionale d'Education et de Pré-  
vention de la Santé) Tél. 06 21 74 26 27

Relais Petite Enfance  
Ter et 3ème lundi du mois : 14h30 - 17h30  
Tél. 06 70 09 59 46

## UDAF

2ème mardi du mois 14h - 16h

## HDL

(Habitat et Développement Local)  
10h à 12h le 2ème mercredi du mois  
ou Tél. 03 81 46 58 05

## GAUE

(Architecte conseil gratuit)  
Tél. 03 81 82 19 22  
10h à 12h le 2ème vendredi tous les 2 mois

## PAIO

(Permanence Accueil Insertion Orientation  
des jeunes demandeurs d'emploi)  
Tél. 03 81 46 54 61

## SOMMAIRE

A votre service	p.2
Editorial	p.3
Trombinoscope	p. 4 et 5
Analyse financière	p. 6 à 8
Enfance, Jeunesse	p. 9 à 11
Environnement	p. 12 et 13
Histoire de Levier	p. 14 à 16
50 ans de Fête des Sapins	p. 17 à 21
Foyer Rousset	p. 22
Les Fauvettes	p. 23
La vie associative	p. 24 à 42
Etat civil	p.43



## Le mot du maire



En mars dernier, vous avez élu une équipe municipale aux deux tiers renouvelée. En tant que Maire et au nom de tous, je vous remercie de la confiance que vous nous avez accordée. De plus, je me réjouis d'être le Maire d'une équipe qui a su se rassembler une fois la campagne électorale terminée et le vote des citoyens exprimé.

Le nouveau mode de scrutin a favorisé la composition d'un conseil municipal fortement rajeuni et féminisé. Notre nouvelle équipe est composée de 9 femmes et 10 hommes, de tous âges ainsi que de professions et d'opinions diverses. Nous saurons nous rendre disponibles, à votre écoute et nous ferons le maximum pour répondre à vos attentes.

Cependant, chacun sait que 2014 a encore été une année marquée par la crise économique, toujours très dure sur le plan national, entraînant interrogations, doutes et inquiétudes. Localement, après une période où nous avons été relativement épargnés, de nombreuses répercussions se font à présent sentir dans quasiment tous les secteurs d'activité.

Bien que cette crise économique nous conduise à être très vigilants, nous continuerons à avancer, avec toutefois encore plus de prudence car les plans de financement de nos divers projets seront inévitablement plus difficiles à élaborer. Ce sera notre rôle d'élus que de se donner des priorités et de faire des choix.

C'est dans cet état d'esprit que nous nous sommes mis au travail pour poursuivre ou terminer les programmes initiés au cours du précédent mandat et pour lancer de nouveaux projets, conformément à nos engagements.

Mais la qualité de vie communale n'est pas faite uniquement de travaux, elle dépend également de la vigueur de tous les acteurs économiques, artisans, commerçants, entreprises, établissements scolaires et de santé, professions libérales, qui font vivre la commune grâce à leurs activités et à l'offre des services qu'ils proposent. A tous, ainsi qu'à toutes les associations qui, par leurs diverses animations, contribuent également à la vitalité de notre commune, je leur adresse notre sincère reconnaissance.

Enfin, j'aimerais formuler le vœu que, dans ce monde confronté à une crise grave, la solidarité l'emporte sur l'égoïsme afin de nous permettre de passer au mieux ces moments difficiles. Ceci est vrai au niveau national et peut être plus encore au niveau local.

Au nom de votre nouvelle municipalité, je vous présente nos meilleurs souhaits de Bonheur, Santé et Réussite pour 2015, pour vous, vos familles et tous ceux qui vous sont chers.

Guy MAGNIN-FEYSOT

Nous vous donnons rendez-vous pour la traditionnelle cérémonie des Vœux de la Municipalité, à laquelle vous êtes tous cordialement invités, le samedi 10 janvier à 18h30 à la salle socio-culturelle.



# Trembinescope du nouveau conseil

Le Maire  
**Guy MAGNIN-FEYSOT**  
siégeant à la communauté de communes



**Michel MAGNET**  
Adjoint chargé de l'environnement,  
des bâtiments communaux,  
de l'espace forestier et  
l'agriculture..., siégeant à la  
communauté de communes



**Martine Bôle**  
Adjointe chargée de la petite  
enfance, l'enfance, la jeunesse, la  
vie familiale, les affaires scolaires,  
siégeant à la communauté de  
communes



**Philippe de LA ROCHEFOUCAULD**  
Maire Délégué de Granges-Maillot



**Marie-Odile CUENOT**



**Gaëlle LONCHAMPT**  
Déléguée à la vie scolaire, siégeant  
à la communauté de communes



**Hélène BUA**  
Adjointe chargée de la communication  
et des animations culturelles



**Isabelle CUENOT**



**Kocai AVDATEK**



**Emmanuel BOURIOT**  
délégué à la forêt et à l'agriculture



**Bernard JEANNIN**



**Frédéric DOLE**



**Jean-Pierre GURTNER**  
Conseiller



**Nathalie SIEVERT**







**René CHAMBELLAND**  
adjoint chargé de la voirie  
et de l'urbanisme



**Thierry VUITTENEZ**  
adjoint en charge des associations  
et des salles communales



**Isabelle Lefèvre**



**Sophie GENIN**



**Stéphanne GARREAU**

## Bienvenue au secrétariat de Mairie

Une équipe dynamique vous y accueille tous les jours pour vous aider dans vos démarches administratives et vous proposer les différents services utiles à la vie communale :



### **Boris HOUEVILLE**

33 ans, marié,  
un enfant,  
Juriste en mairie en  
Haute-Savoie, puis  
Juriste en marchés  
publics à la  
Communauté de  
Communes du Larmont  
• Responsable de la  
comptabilité

### **Cindy OREN**

Cindy, 28 ans

- Responsable du service

Etat civil / Passeport / Urbanisme / Gestion du personnel

### **Agathe HENRIET**

25 ans, mariée, a travaillé dans le privé  
puis deux ans à la mairie de Bannans

- Etat civil et urbanisme

### **Horaires :**

**lundi - mercredi - jeudi - vendredi**

**9h à 12h / 14h30 à 16h**

**mardi et samedi 9h à 12h**

## Merci à Noëlle

pour les 30 ans passés au service de la mairie de Levier !

Elle a pris sa retraite le 1er septembre de cette année, avec la médaille d'honneur, régionale, départementale et communale, de vermeil, pour ses services.

Nul doute qu'elle a déjà commencé à occuper son temps libre entre sa famille, son implication dans les associations de Levier....

Les idées ne manquent sûrement pas !



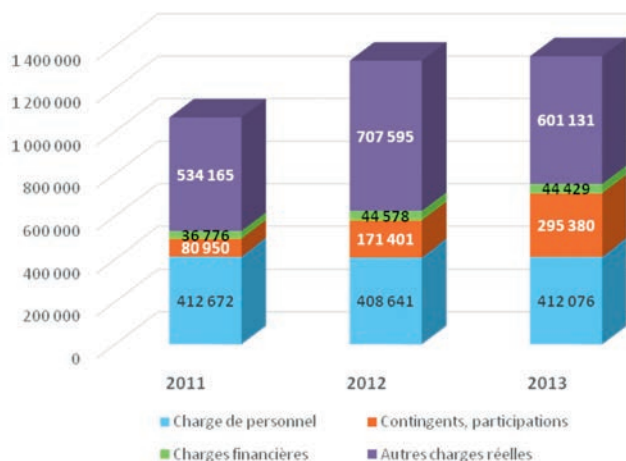
# Analyse financière de la Commune

Comme il est coutumier en début de mandat, la Trésorerie propose d'effectuer une analyse financière de la commune afin de nous permettre de faire des choix de gestion pour les années à venir en respectant les grands équilibres financiers du budget communal.

Cette étude a été réalisée en juin 2014 et porte sur le budget principal pour les années 2011, 2012 et 2013. En voici les principaux enseignements :

## 1. Charges réelles de fonctionnement :

Les charges réelles de fonctionnement ont augmenté de 27 % de 2011 à 2013. Cette augmentation vient essentiellement de versements du compte général pour renflouer le budget lotissement.



Les charges réelles de fonctionnement se décomposent en 4 postes :

- Charges financières (+ 20,8 %)
- Contingents, participations, subventions (+264 %)
- Charges de personnel (stables)
- Autres charges réelles (+ 32,47 % puis - 15 %)

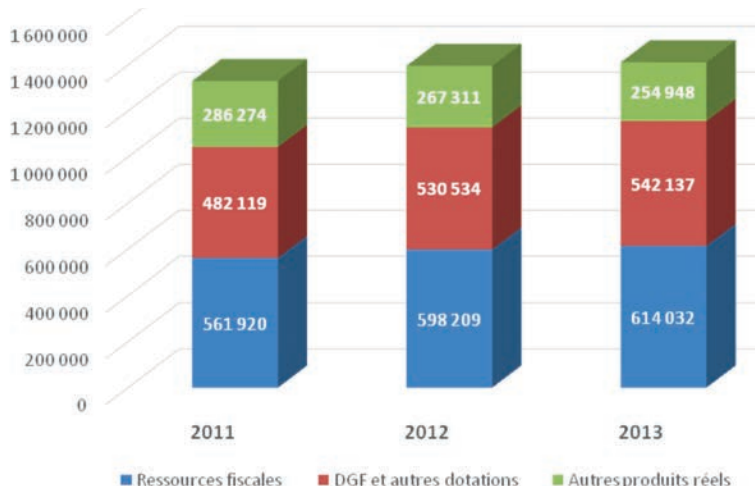
chapitres 60 Achats, 61 Services extérieurs, 62 Autres services extérieurs, 63 Impôts et taxes et 653 Indemnités des élus.

La hausse de 2012 provient de la prise en charge du déficit du budget annexe "lotissement" (211 000 €). Les contingents et participations sont les dépenses qui ont le plus augmenté. Il faut noter qu'en 2013, le versement du budget principal au budget annexe "lotissement" a été enregistré comme une subvention et non comme une charge destinée à couvrir un déficit comme en 2012.

En 2011, les dépenses de fonctionnement représentaient 493 € / habitant (moyenne départementale pour communes comparables : 548 € / hab). En 2013, elles représentent 627 € / hab (moyenne départementale : 550 € / hab)

## 2. Les produits de fonctionnement :

Les produits de fonctionnement ont très peu augmenté entre 2011 et 2013 : de 1 330 313 € à 1 411 120 € (+ 6,1 %). Les recettes fiscales ont progressé de 9 % - TH, TFB, TFNB et CFE (cotisation foncière des entreprises) La DGF et les autres dotations ont augmenté de 12 %.



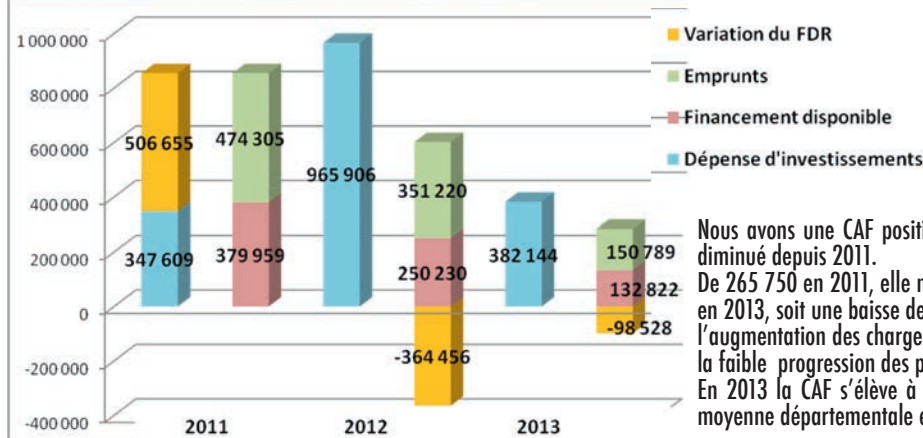
Les autres produits réels ont diminué de 11 %. Cette baisse s'explique par une réduction du montant du reversement de l'excédent du budget "bois" au profit du budget général (103 000 € en 2011, 65 000 € en 2012 et 80 000 € en 2013 /

Rappel : pour 2014 il est prévu au BP un reversement de 188 000 €).



### 3. La capacité d'autofinancement :

La capacité d'autofinancement (CAF) représente l'excédent de fonctionnement (produits - charges) utilisable pour financer les dépenses d'investissement (c'est-à-dire, d'abord les remboursements de dettes puis ensuite, avec le reliquat, de nouvelles dépenses d'équipement).



Nous avons une CAF positive mais elle a fortement diminué depuis 2011. De 265 750 en 2011, elle n'est plus que de 58 101 € en 2013, soit une baisse de 78 %. C'est le résultat de l'augmentation des charges de fonctionnement et de la faible progression des produits. En 2013 la CAF s'élève à 27 € / hab alors que la moyenne départementale est de 133 €.

### 4. Les dépenses d'équipement :

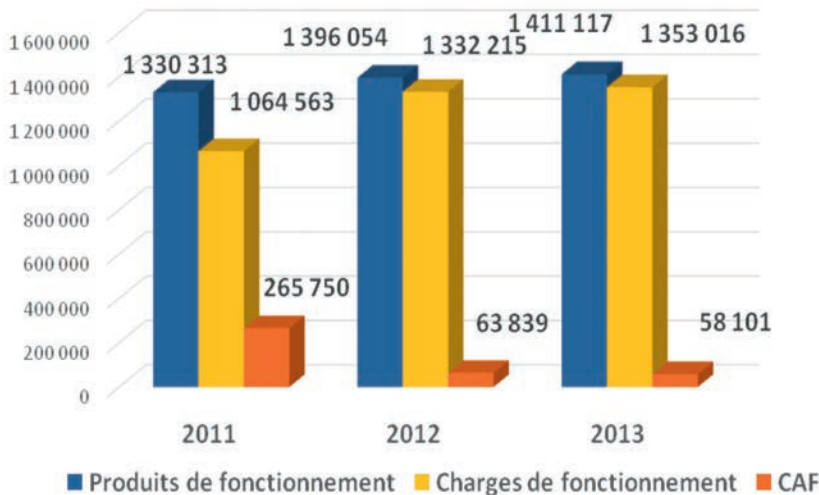
En 2013, les dépenses d'équipement de la commune s'élèvent à 382 144 €, financées ainsi :

- Financement disponible : 132 827 €
- Emprunt : 150 789 €
- Prélèvement sur les réserves pour 98 528 € (variation du fonds de roulement)

Pour financer ses investissements, la commune a systématiquement eu recours à l'emprunt : 474 000 € en 2011, 350 000 € en 2012 et 150 000 € en 2013.

En 2013, le montant de la dette en capital par habitant se situe au-dessus de la moyenne des communes de la même strate, soit 70 € / hab pour une moyenne de 36 €.

La commune a abondé son fonds de roulement en 2011 (506 655 €) essentiellement par recours à l'emprunt (474 305 €). Mais en 2012 et 2013, en plus du financement disponible et du recours à l'emprunt, elle a puisé dans ses réserves (364 456 € puis 98 528 €)



Le fonds de roulement (réserve permettant de financer des investissements en limitant le recours à l'emprunt) recule très nettement sur cette période. Il passe de 778 442 € en 2011 à 315 455 € en 2013.

Malgré cela, en 2013, il permet de couvrir 84 jours de charges réelles de fonctionnement (environ 3 mois) alors qu'à l'échelon départemental cette valeur est de 75 jours.

Même si la différence s'amenuise, notre fonds de roulement est resté supérieur à la moyenne des communes de la même strate : En 2013, le FDR est de 146 € / hab pour une moyenne de 114 €.

## 5. Les recettes fiscales :

En 2013, les recettes fiscales représentent 44 % des produits réels de fonctionnement. La comparaison avec les taux moyens départementaux et régionaux montre qu'à part la TH, nos taux sont inférieurs.

	Commune	Doubs	Franche-Comté
TH	14,15%	13,12%	13,28%
TFB	9,47%	10,33%	11,45%
TTNB	13,93%	16,32%	18,88%
CFE	12,50%	16,81%	15,69%

Nos taux n'ont pas été augmentés depuis plus de 10 ans (seules les bases ont augmenté). Nous disposons donc d'une certaine marge de manœuvre et la question peut se poser d'augmenter régulièrement les taux ou de procéder par paliers.

La simulation d'une hausse des taux de 1% indique un revenu fiscal de 535 688 € (+ 5 175 €). Pour 2%, on obtient 540 993 € (+ 5 300 €) ... 1% d'augmentation donne 5 000 € de plus de recettes.

## 6. L'endettement :

Entre 2011 et 2013, le montant de la dette a augmenté de 18%. Au 31/12/2013, l'endettement de la commune était de 1 720 619 € soit 797 € / hab (664 € pour le Doubs).

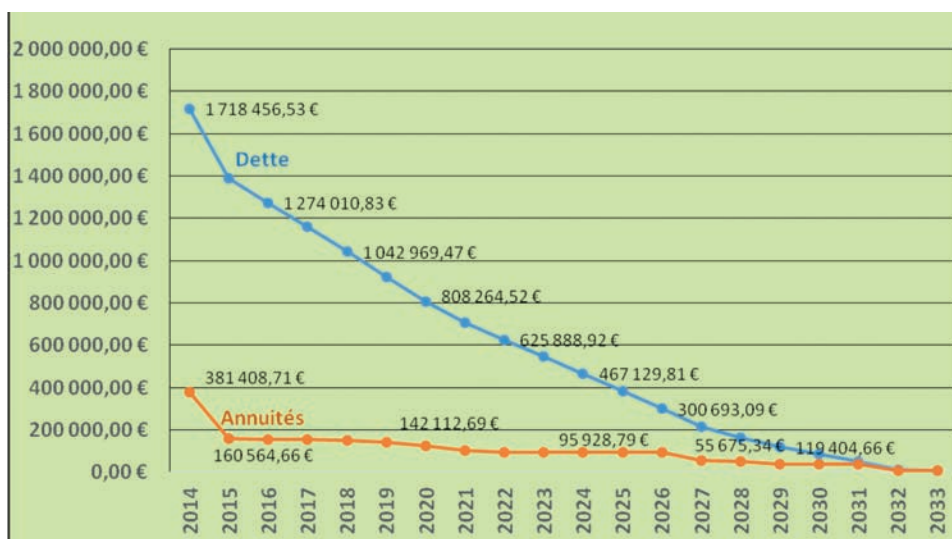
Le ratio d'endettement indique qu'il faudrait 1,2 années pour solder la dette avec la totalité des seuls produits de fonctionnement. Sachant que la valeur médiane de ce ratio est 0,6, notre commune se classe au-delà de la moitié des communes de même strate, mais reste en dessous du groupe des 10% des communes les plus fragiles (ratio de 1,5).

Le ratio de désendettement indique, qu'en 2013, il faudrait 29,6 années pour solder la dette avec l'intégralité de la CAF (capacité d'autofinancement). Il fallait 26,47 années en 2012 et 5,47 années en 2011.

Le graphique nous montre que si l'endettement diminue régulièrement, le montant des annuités conservera le même niveau et que par conséquent, le recours à l'emprunt devra rester limité pour les années à venir.

En conclusion, pour élargir nos marges de manœuvre, il faudra :

- Augmenter notre capacité d'autofinancement
- Être vigilants sur la situation de notre endettement
- Limiter les versements sur les budgets annexes, qui devront s'équilibrer au maximum par eux-mêmes (eau, assainissement, lotissement)
- Réfléchir à une hausse raisonnée de la fiscalité.





# Enfance et Jeunesse

## VIE FAMILIALE – VIE SCOLAIRE - INTERGENERATION

En 2014, les actions en faveur des enfants et des adolescents s'inscrivent dans la continuité avec les mêmes partenaires. Cependant, la loi sur les nouveaux rythmes scolaires a entraîné d'importantes modifications d'ordre scolaire, périscolaire et familial.

Petit rappel : Fin mai 2014, la validation officielle de la nouvelle semaine scolaire a nécessité une organisation prise en charge par la municipalité, afin de répondre à tous les impératifs dès la rentrée de septembre.

Les TAP (Temps d'Activités Périscolaires) ont été organisés pour accueillir chaque vendredi après-midi les élèves, afin de leur proposer diverses activités de découverte et d'initiation. Riche de son tissu associatif, la commune a sollicité l'ensemble des responsables pour leur participation à ces TAP.

Suite au renouvellement de l'équipe municipale, de nouvelles commissions ont été mises en place et travaillent déjà activement pour répondre aux besoins des habitants du village. Un grand merci à toutes les personnes qui s'y sont engagées.

## NOS PARTENAIRES

**Les Francas gèrent :**

**\* Pour tous les enfants et adolescents du village :**

- Les Accueils de loisirs du périscolaire et de l'extrascolaire. Ils se déroulent au Centre d'Accueil de Loisirs, place de l'Eglise.  
- L'Action «Jeunes». Elle se déroule au Point d'Accueil Enfance/Jeunesse, 5 rue de Pontarlier.

**\* Pour les élèves de l'école Pergaud :**

- Les Temps d'Activités Périscolaires (TAP), qui se déroulent le vendredi après-midi.

**Familles rurales gère :**

- La micro-crèche située 1 A rue de la Motte.  
- La ludothèque située 1 rue de Champagnole.

Musicart's intervient à nouveau dans chaque école pour mettre en place des projets artistiques, qui aboutiront à un spectacle destiné aux Parents.

## NOS ACTIONS ET PROJETS

**La conférence-débat "Etre Parents pour enfantset adolescents d'aujourd'hui"** animée par Gérard Vallat, a connu un vif succès cette année avec la présence de près de 70 personnes.

Cette soirée était financée par le CCAS de Levier et la CAF. Elle a eu lieu le 10 octobre 2014 à la salle socioculturelle. Elle a été le théâtre d'échanges riches et animés.

Suite à cette réussite, il est envisagé d'organiser deux conférences en 2015 en partenariat avec d'autres acteurs intervenant sur le village.

L'objectif est d'apporter à tous des éléments d'action et de réflexion sur notre vie d'adulte et notre développement personnel.

## Square et "jardin partagé".

Le square de l'église, réaménagé, est devenu un lieu plein de vie au centre du village et a permis l'aboutissement du projet "jardin partagé", belle expérience partenariale.

En effet, les bacs ont été fabriqués au cours de l'hiver par les résidents du Foyer de Vie, puis décorés par les enfants du périscolaire. Les adultes de la commission avec les instituteurs et éducateurs du foyer ont sélectionné des plantes ; les enfants des deux écoles ont rédigé et confectionné des plaquettes d'information sur les vertus de ces dernières ainsi que des messages invitant au respect des lieux.

Merci à tous ces acteurs pour leur engagement dans ce beau projet !

Une étude est en cours pour l'installation de toilettes publiques dans ce parc pour le confort de tous.



Prochainement, la commission Enfance-Jeunesse étudiera les autres espaces verts publics, lieux de rencontres des familles, en vue de leur aménagement éventuel.

## Des plus petits.. aux plus grands...

Pensons à nos Aînés !

Au printemps, il est envisagé l'organisation d'un atelier d'activités physiques, réparti sur douze semaines, dédié aux plus de 60 ans ; l'objectif étant de maintenir force et mobilité, de retrouver un certain équilibre et/ou confiance en ses capacités motrices. Une réunion d'information aura lieu en début d'année.

A l'automne, une conférence spécifique pourrait être proposée sur le thème de l'alimentation, et destinée aux personnes d'âge mûr. A l'issue de ce moment convivial, des « ateliers découverte » sur d'autres thèmes (mémoire et activité cérébrale, prévention des chutes, mobilité, santé, vie sociale...) seront présentés.

Nouvelle équipe, nouvelles commissions !

Notre rôle est de créer du lien, entre personnes, entre générations..., d'être à l'écoute et de répondre aux attentes de chacun.

Des réalisations à pérenniser, des pistes à creuser...

Une année 2015 qui s'annonce riche de travail et d'actions...

Martine Bôle, Gaëlle Lonchamp  
et les membres des commissions « Petite Enfance »,  
« Enfance, Jeunesse, Vie familiale et Intergénération »,  
« Vie scolaire »



# Enfance et Jeunesse

## **Bienvenue à la micro-crèche Les P'tits Lutins !!**

Implantée au cœur du village de Levier, la micro-crèche accueille vos enfants de 2 mois et demi à 6 ans du lundi au vendredi, de 7h à 19h. Avec une capacité d'accueil de 10 enfants, la micro-crèche propose un accueil chaleureux et sécurisant. Selon vos besoins, nous proposons d'accueillir vos enfants de façon régulière ou occasionnelle.

Chaque jour, Patricia, Jennifer, Pascale, et Vanessa proposent des ateliers sensoriels à vos enfants. Arts plastiques, éveil musical ou parcours de motricité, ces temps d'éveil permettent aux enfants de découvrir le monde qui les entoure de façon ludique et variée. Cécile (référente technique) accompagne les familles dans les démarches administratives concernant le contrat d'accueil de leur(s) enfant(s).

La structure est gérée par Familles Rurales, Fédération du Doubs, dont l'une des priorités est d'accompagner et de soutenir les parents dans leur mission éducative. Ainsi, favorisons-nous les échanges et proposons-nous des rencontres afin de répondre au mieux aux besoins des familles et de leurs enfants.

Vous êtes à la recherche d'un mode d'accueil pour votre enfant ? Pour l'année 2014/2015, il reste encore quelques places disponibles, alors n'hésitez pas à contacter Cécile Baiche au : 06 32 58 89 21

Horaires d'ouverture : 7h-19h00 du lundi au vendredi  
Micro-crèche Les P'tits Lutins  
1 A rue de la Motte - 25270 Levier  
Tel : 03 81 69 35 01 - 06 32 58 89 21

## **LUODOU**

La ludothèque, lieu de vie autour du jeu

Imaginez ...  
Imaginez ... une salle au cœur de Levier  
Imaginez ... une entrée par des poussettes et des chaussures encombrées  
Imaginez ... petits, grands, très grands enfants et adultes en train de jouer  
Imaginez ... des éclats de rire dans la piscine à balles, une vache à promener et des cubes à empiler  
Imaginez ... des Indiens dans leur tipi, des animaux à soigner, des pirates qui accostent et une barque pour aller pêcher  
Imaginez ... le roulement des dés sur la table, un corbeau à prendre de vitesse et des images à débusquer  
Imaginez ... des tours de Kaplas toujours plus hautes et des Lègos à volonté  
Imaginez ... des conseils pour choisir des jeux et jouets à emporter  
Imaginez ... Non ! Vous ne rêvez pas !  
Vous êtes à la ludothèque au cœur de Levier !

### **Nouveau service**

La ludothèque s'ouvre pour vos anniversaires.

Il vous est possible de réserver la ludothèque pour fêter un anniversaire. Des espaces de jeu divers et variés pour tous les âges mais rien que pour vos invités.

Un samedi après-midi selon disponibilité de la ludothèque. Pour un groupe de 12 enfants au maximum accompagnés au minimum d'un adulte.



### **Informations pratiques :**

Ouvertures tout public :

Mardi de 15 h 00 à 18 h 00

Mercredi (2ème et 4ème du mois)  
de 15 h 00 à 18 h 00

Jeudi (1er et 3ème du mois)  
de 9 h 30 à 11 h 30

Samedi (2ème et 4ème du mois)  
de 15 h 00 à 18 h 00

Ouvertures spéciales pour les jeunes de plus de 11 ans qui peuvent venir seuls :

Mardi (2ème du mois) de 18 h 30 à 20 h 30

Soirées jeux :

Vendredi de 20 h 30 à 22 h 30 selon un

calendrier à définir

Pour plus d'informations :

[www.levier.fr](http://www.levier.fr) ou

[www.famillesrurales.org/franche\\_comte](http://www.famillesrurales.org/franche_comte)


Contact : Cécile Bordy,

1 rue de Champagnole à Levier

(03 81 89 54 43,

[ludo.ludodou@famillesrurales.org](mailto:ludo.ludodou@famillesrurales.org)).





La commune de Levier continue son partenariat avec les FRANCAS du DOUBS pour la 4<sup>ème</sup> année.

Ceux-ci l'accompagnent dans la politique enfance-jeunesse qui s'articule autour de trois pôles :

1<sup>er</sup> pôle : animation et gestion des accueils de loisirs périscolaire et extrascolaire pour les enfants à partir de 3 ans jusqu'à 11 ans.

2<sup>ème</sup> pôle : animation pour le public adolescent (11 à 17 ans), dans le développement et le suivi des projets.

3<sup>ème</sup> pôle : mission de coordination, de conseil, dans le suivi du contrat enfance-jeunesse proposé par la CAF.

### Le périscolaire

L'accueil est ouvert les lundis, mardis, jeudis et vendredis selon les horaires suivants : Accueil du matin: de 7h15 à 8h30

Restauration scolaire: de 11h15 à 13h30

Accueil du soir: de 16h15 à 18h30 (néanmoins les enfants scolarisés à l'école Jeanne d'Arc sont pris en charge dès 15h30 le vendredi). Temps d'accueil périscolaire : de 13h15 à 16h15 le vendredi à l'école Pergaud.



Pour inscrire votre enfant, vous devez simplement nous rapporter sa fiche d'inscription dûment remplie (vous pouvez la retirer au centre périscolaire) et nous joindre la photocopie de ses vaccinations.

Votre enfant peut fréquenter le périscolaire ou la restauration de manière ponctuelle ou régulière. Il vous est aussi possible de l'inscrire à tout moment durant l'année scolaire. Les inscriptions suivent être à l'année ou au calendrier suivant votre demande.

Durant le temps de midi il est proposé aux enfants des jeux collectifs, moments de défoulement avant de repartir à l'école.

Le soir, des jeux de société, des activités manuelles, des jeux de construction et d'imitation sont mis à disposition afin que les enfants puissent faire ce qu'ils veulent.

Les activités des TAP (Temps d'Activité Périscolaire) sont proposées suivant un planning établi entre les périodes de vacances, celui-ci est remis aux parents par le biais de l'école. Les enfants doivent être inscrits au minimum 4 vendredis par session.

### Les accueils de loisirs

Les dates d'ouverture 2015 prévues sont :

Hiver : du 23 au 27 février / Printemps : du 27 au 30 avril /

Été : du 6 au 24 juillet 20 et Août (à confirmer)

Au niveau du fonctionnement, tout comme l'année dernière, à chaque semaine correspondra un thème et les activités, les jeux et les sorties seront en rapport avec ce dernier.

En 2013 les enfants présents aux accueils de loisirs ont pu composer avec des thèmes divers mis en place par les équipes d'animation.

En février Les enfants ont découvert le monde du « cinéma » avec le thème des producteurs et réalisateurs, de petites pub ont été tournées et présentées aux parents en fin de semaine. Les enfants ont pu participer à une séance de cinéma à Pontarlier.

Pendant les vacances de printemps, le cirque a été mis à l'honneur, une initiation à la voltige a été proposée, du matériel de jonglage a été fabriqué.

Durant l'été « Le sport en folie » a été mis à l'honneur, différents sports ont été découverts sous forme de jeux. Une structure gonflable a été mise en place pour la kermesse, une sortie à la découverte de la forêt, au sentier karstique à Merey sous Montrond et un parcours accrobranche à Métabief. Un mini-camp de 3 jours à Cerniébaud a été organisé avec les centres du Val d'Usiers et de Doubs. En Août, les enfants ont joué à Robinson avec la découverte des labyrinthes fantastiques.

Aux vacances de la Toussaint, les enfants ont été sensibilisés aux risques domestiques, une visite de la caserne des pompiers de Pontarlier a été appréciée de tous.

### Espace jeunes

Situé 5 rue de Pontarlier (derrière le magasin de fleurs), le club ado est ouvert tous les mardis et vendredis soirs de 17h à 18h30. Les jeunes peuvent y venir à tout moment, pour se retrouver autour d'un jeu, d'un projet... Un mercredi par mois une sortie est proposée suivant le planning pré-établi avec eux, et une soirée « casse-croûte » tous les vendredis avant chaque temps de vacances.

Ce club est un lieu de rencontre, de discussions et d'animations. Durant toute l'année, nous leur proposerons de nombreuses animations sportives, culturelles et manuelles ainsi que des sorties (bowling, cinéma, pizzeria, patinoire...). Il est également mis en place différents projets tel que la préparation du camp pour l'été. Pour cela différentes actions seront mises en place afin que les jeunes puissent récolter de l'argent pour que le coût aux familles soit moindre.



Cet été les jeunes sont partis une semaine à Cerniébaud, où ils ont pu pratiquer de nombreuses activités telles que l'équitation, le VTT, le canoë, le biathlon et faire des veillées bien animées. Les repas ont été pris au restaurant du chalet de la Haute Joux. Une journée à Europa Park a été organisée en avril, 30 jeunes de Levier y ont participé.

Pour tous compléments d'information, merci de contacter Nadège Roy au 06.70.09.59.46 ou par mail : francas.levier@orange.fr

Vous pouvez la rencontrer au centre des accueils de loisirs (place de l'église) les lundis et jeudis soir de 17h à 18h.





# Environnement

À partir du 5 janvier 2015, du nouveau dans la gestion des déchets

## Collecte des bacs jaunes et verts :

- Les bacs jaunes pourront être collectés tous les 15 jours le mercredi.
- La collecte des bacs verts reste inchangée, soit le mardi.

**CALENDRIER DE COLLECTE DU BAC JAUNE ET DU BAC VERT 2015 - COMMUNE DE LEVIER**

JANVIER	FÉVRIER	MARS	AVRIL	MAI	JUN	JUILLET	AOÛT	SEPTEMBRE	OCTOBRE	NOVEMBRE	DÉCEMBRE
JE 1	DI 1	DI 1	ME 1	VE 1	LU 1	ME 1	SA 1	MA 1	JE 1	DI 1	MA 1
SA 2	LU 2	LU 2	JE 2	SA 2	MA 2	JE 2	DI 2	ME 2	VE 2	LU 2	ME 2
SA 3	MA 3	MA 3	VE 3	DI 3	ME 3	VE 3	LU 3	JE 3	SA 3	MA 3	JE 3
DI 4	ME 4	ME 4	SA 4	LU 4	JE 4	SA 4	MA 4	VE 4	DI 4	SA 4	SA 4
LU 5	JE 5	JE 5	DI 5	ME 5	VE 5	DI 5	ME 5	SA 5	LU 5	VE 5	SA 5
MA 6	VE 6	VE 6	LU 6	ME 6	SA 6	LU 6	DI 6	MA 6	MA 6	DI 6	SA 6
ME 7	SA 7	SA 7	MA 7	JE 7	DI 7	MA 7	JE 7	LU 7	ME 7	SA 7	LU 7
JE 8	DI 8	DI 8	ME 8	VE 8	LU 8	ME 8	SA 8	MA 8	JE 8	DI 8	MA 8
VE 9	LU 9	LU 9	JE 9	SA 9	MA 9	JE 9	DI 9	ME 9	VE 9	LU 9	ME 9
SA 10	MA 10	MA 10	VE 10	DI 10	ME 10	VE 10	LU 10	JE 10	SA 10	MA 10	JE 10
DI 11	ME 11	ME 11	SA 11	LU 11	JE 11	SA 11	MA 11	VE 11	DI 11	SA 11	SA 11
LU 12	JE 12	JE 12	DI 12	ME 12	VE 12	DI 12	ME 12	SA 12	LU 12	VE 12	SA 12
MA 13	VE 13	VE 13	LU 13	ME 13	SA 13	LU 13	DI 13	MA 13	MA 13	DI 13	SA 13
ME 14	SA 14	SA 14	MA 14	JE 14	DI 14	MA 14	VE 14	LU 14	ME 14	SA 14	LU 14
JE 15	DI 15	DI 15	ME 15	VE 15	LU 15	ME 15	SA 15	MA 15	JE 15	DI 15	MA 15
VE 16	LU 16	LU 16	JE 16	SA 16	MA 16	JE 16	DI 16	ME 16	VE 16	LU 16	ME 16
SA 17	MA 17	MA 17	VE 17	DI 17	ME 17	VE 17	LU 17	JE 17	SA 17	MA 17	JE 17
DI 18	ME 18	ME 18	SA 18	LU 18	JE 18	SA 18	MA 18	VE 18	DI 18	SA 17	SA 17
LU 19	JE 19	JE 19	DI 19	ME 19	VE 19	DI 19	ME 19	SA 19	LU 19	VE 19	SA 19
MA 20	VE 20	VE 20	LU 20	ME 20	SA 20	LU 20	DI 20	MA 20	MA 20	DI 20	SA 20
ME 21	SA 21	SA 21	MA 21	JE 21	DI 21	MA 21	VE 21	LU 21	ME 21	SA 21	LU 21
JE 22	DI 22	DI 22	ME 22	VE 22	LU 22	ME 22	SA 22	MA 22	JE 22	DI 22	MA 22
VE 23	LU 23	LU 23	JE 23	SA 23	MA 23	JE 23	DI 23	ME 23	SA 23	LU 23	ME 23
SA 24	MA 24	MA 24	VE 24	DI 24	ME 24	VE 24	LU 24	JE 24	SA 24	MA 24	JE 24
DI 25	ME 25	ME 25	SA 25	LU 25	JE 25	SA 25	MA 25	VE 25	DI 25	SA 25	SA 25
LU 26	JE 26	JE 26	DI 26	ME 26	VE 26	DI 26	ME 26	SA 26	LU 26	VE 26	SA 26
MA 27	VE 27	VE 27	LU 27	ME 27	SA 27	LU 27	DI 27	MA 27	MA 27	DI 27	SA 27
ME 28	SA 28	SA 28	MA 28	JE 28	DI 28	MA 28	VE 28	LU 28	ME 28	SA 28	LU 28
JE 29	DI 29	DI 29	ME 29	VE 29	LU 29	ME 29	SA 29	MA 29	JE 29	DI 29	MA 29
VE 30	LU 30	LU 30	JE 30	SA 30	MA 30	JE 30	DI 30	ME 30	VE 30	LU 30	ME 30
SA 31	MA 31	MA 31	VE 31	DI 31	ME 31	VE 31	LU 31	JE 31	SA 31	MA 31	JE 31

Collecte du bac vert :       collecte du bac jaune :

### 4 conseils pour le bon déroulement de la collecte



1 - Dans le bac vert tout doit être en sac, dans le bac jaune tout en vrac.



2 - Sortir les bacs (couvertures fermés) la veille au soir en limite de voirie et visibles - poignée côté route.



3 - Un sac à côté ou le "trop plein" d'un bac (sac empêchant le couvercle de se fermer correctement) ne sera pas collecté.



4 - Après la collecte, ranger le bac dès que possible.

## RECUP'PAPIER

Collecte faite au profit du **CANCER** et de la **FONDATION LASALLE** à Lyon La collecte 2013 a été bonne, soit 45 tonnes

Merci à tous ceux qui œuvrent de près ou de loin pour cette action (donneurs, équipe de collecte, prêt de camion, etc.)

### Rendez-vous 2015

mi-avril et mi-octobre Dès aujourd'hui, pensez à conserver tous vos vieux papiers : pubs, annuaires, catalogues, journaux, etc... Ils doivent être ficelés solidement. Tout plastique est interdit. (pas d'enveloppe à fenêtre)

## RECUP'BOUCHONS LIEGE

Récup' de tous les bouchons liège (vin, mousseux, champagne...) au profit d'un atelier "handicapés" qui transforme ces bouchons en panneaux d'isolation.

A déposer chez Bernard Fèvre-Courtrot 20 rue du Plane à Levier ou Albert Ratte 30 rue du Plane à Levier

## Je collecte les bouchons alimentaires en plastique



**30 TONNES DE BOUCHONS = 1 Fauteuil roulant = 1 Sourire**

Responsables : Albert Ratte 30 rue du Plane à Levier Bernard Fèvre-Courtrot 20 rue du Plane à Levier

[www.bouchonsdamour.com](http://www.bouchonsdamour.com)



# La maladie du frêne

Quelles perspectives pour le frêne, essence de feuillus très répandue dans notre région, après l'émergence de la chalarose ?

La chalarose (*chalara fraxinea*) est une maladie émergente due à un champignon. Elle a été découverte en Pologne au début des années 1990, puis a progressé en Europe du Nord et en Europe Centrale (détectée en Allemagne et en Suisse en 2008), se déplaçant à la vitesse moyenne d'environ 30km/an. En France, la maladie s'est installée dans le Nord-Pas-de-Calais en 2009, puis, en Haute-Saône et aujourd'hui elle sévit sur nos plateaux.

• **Les symptômes :** D'une façon générale n'importe qui peut reconnaître un frêne dépérissant : sur les jeunes frênes, la contamination est souvent massive, surtout en bords de route forestière. On observe des flétrissements brutaux du feuillage avec nécrose.

Sur les frênes adultes, ce sont généralement des descentes de cimes et une défeuillaison anormalement précoce.

## • Le frêne et son impact paysager

**En forêt :** La forêt sectionale et domaniale de Levier, recense quelques frênes et frênaies isolés, à l'inverse de la forêt de Maillot, où ceux-ci sont beaucoup plus présents. Certaines combes, derrière la ferme de l'Hermitage et jusqu'au château, portent le nom de ces feuillus (Combe du Frêne). En ces lieux, si la mort des frênes se concrétise comme les experts l'annoncent, notre forêt sera orpheline d'une belle espèce d'arbres.

**Dans les prairies :** On trouve des frênes dans la quasi-totalité des haies, puisque les sols du plateau leur sont favorables. Ils jouent un rôle d'abri pour les animaux sans pour autant être envahissants.

**En bordure de routes :** Les frênes, très élancés (plus de 25 mètres de haut) et d'un diamètre avoisinant 1 mètre (ils datent du 19<sup>e</sup> siècle), sont alignés le long des routes départementales. On dit que les gens à cette époque plantaient afin de pouvoir distinguer l'axe routier. Sans ces arbres, par de temps de neige ou la nuit, les roulotiers, passants, promeneurs ou tout autre convoi, auraient perdu toute orientation et se seraient ainsi égarés dans les profondeurs de la campagne.

• **Même si le frêne ne représente que 4% du volume des forêts jurassiennes, sa disparition aura un impact économique et écologique majeur.**

Impact économique d'une part, puisque le frêne est un bois qui présente de nombreux avantages : bois dur, il est employé en ébénisterie pour la fabrication de parquet solide, d'escalier d'intérieur, de table ou de meuble.

C'est également « le bois des manches » : pelles, pioches, haches, ... car il est flexible. Il était même utilisé autrefois pour la fabrication de cercles à fromages, pouvant prendre une forme arrondie et la garder après plusieurs utilisations.

Enfin, c'est un excellent bois de chauffage, il brûle bien et fournit beaucoup de chaleur. Sa valeur calorifique le place en 3<sup>e</sup> position derrière le charme et le hêtre.

Sur ce point, confrontées à l'avancée de la maladie, les communes pourraient être contraintes de se lancer dans des abattages massifs de frênes. Cela provoquerait une arrivée importante de bois de chauffage sur le marché, ce qui pourrait faire craindre une baisse du cours des autres essences de feuillus, le hêtre et le chêne dont beaucoup de communes tirent l'essentiel de leurs revenus forestiers.

Impact écologique et paysager d'autre part, puisque les feuilles mortes du frêne sont facilement biodégradables par toutes les communautés de bactéries, champignons et invertébrés. Cette rapidité de décomposition joue un rôle primordial sur le pH du sol, ainsi que sur la microflore et la microfaune de nos forêts.

De plus, lorsqu'il se produit qu'avec l'âge le tronc devient creux, il accueille alors une faune particulièrement riche : le frêne est un hôte recherché par les chouettes. Il abrite parfois des mammifères comme l'écureuil mais aussi ses prédateurs, la martre et la fouine. Lorsque les trous sont plus petits, les mésanges y nichent volontiers.

Enfin, les samares (fruits du frêne) mûres sont très appréciées des oiseaux granivores mais aussi des écureuils qui en font une grande consommation. De plus, le frêne est un remarquable arbre à ressources dont profitent quantités d'insectes ; une quinzaine d'espèces lui sont même exclusivement inféodés.

## • Quelle gestion forestière mettre en œuvre ?

De façon générale, il est conseillé de surveiller les frênes lorsqu'ils sont encore en feuilles afin de détecter facilement les maladies, et marquer les gros arbres très atteints, tout en veillant à conserver les sujets pouvant développer des résistances. Une attention particulière est à apporter aux bords de routes (les frênes malades devenant dangereux par les chutes de branches mortes).

Enfin, les coupes par anticipation sont à éviter afin de ne pas engorger inutilement le marché.

## En conclusion,

De tout temps, le frêne a eu sa place dans les forêts jurassiennes et les Francs-Comtois ont toujours su tirer profit de cet arbre. Aujourd'hui la maladie est là, il reste à savoir s'il y aura des survivants. Les arbres sains aujourd'hui le seront-ils encore dans plusieurs années ? Chez les scientifiques, on en est en effet à espérer qu'au moins une variété de frênes se révèle capable de résister à la chalarose... Soyons optimistes !!!!!

Emmanuel Bouriot



## La place Verdun

par Jean-Pierre Gurtner

### De la fontaine à l'Arbre de la Liberté.

La place actuellement dite « de Verdun » est certainement la place la plus ancienne du village ; celle de la mairie actuelle a été créée après les grands incendies de 1855 et celle de l'église a été reconfigurée à partir du transfert de l'ancien cimetière vers 1861.

La fontaine, attestée dès 1309, occupe le point central et doit disposer d'un espace pour les mouvements de bétail venant s'y abreuver ainsi que pour la distribution d'eau à usage domestique et agricole. Un four banal est également signalé dans les registres du cartulaire de Jean de Châlon (1209 à 1319).

Que sait-on de son occupation ? La place est traversée par un petit ruisseau qui serpente ainsi de la fontaine au ruisseau du By pour se perdre dans une faille, route de la Chapelle d'Huin. Elle est agrémentée d'un arbre de la Liberté que Claude Girod et Charles Bouvet, capitaines de la Garde Nationale, ont amené le 27 février 1794. D'après les archives, c'est un beau chêne mais d'après les cartes postales et les souvenirs des anciens du village, ce sont plutôt de grands frênes, dont un est entouré d'une margelle circulaire, lui aussi appelé l'arbre de la Révolution.

La fontaine fait l'objet de délibérations pour réglementer son usage et son accès. En 1836, on se plaint de l'importance des plumes de canard dans les bassins. En 1849, la municipalité s'oppose à l'alignement de la route n° 72 qui aurait coupé une partie des bassins de la fontaine. Cette fontaine, en 1851 et 1852, est en très mauvais état. L'alignement de la route est à nouveau en projet en 1857, et la fontaine semble avoir été reconstruite dans la même année. Les plans de l'architecte Clerget décrivent cette nouvelle fontaine d'un diamètre de bassin du milieu de



LEVIER - Route de Pontarlier

4,50 m, et celui des bassins extérieurs de 11,10 m, offrant un développement des abreuvoirs de 30,85 m. Deux couloirs sont nécessaires pour parvenir au bassin principal que surplombe une colonne en pierre, couronnée par une sphère en fonte placée à 3,50 m au dessus du socle.

### La place, lieu d'animation.

Dans le canton de Levier, rares sont les villages disposant d'une place centrale avec des commerces sis autour. Le bourg-centre de Levier dispose pourtant de quincaillerie, marchands de tissus, d'habits et d'une pharmacie, avec en face, le célèbre « Au Lion d'Or » tenu d'abord par l'aubergiste Lauren, puis par Cyril Rousset et son épouse avant la guerre de 1914. Côté Pontarlier, la disposition du bâtiment de l'école de garçons restreint l'espace public. En 1856, la foire s'étale de la place de la fontaine, le long de la route impériale n° 72, jusqu'à la place de l'église. Des jardins et places à fumier répartis en deux lots sont sources de réclamations, notamment par le rôle d'urinoirs sauvages dont ils font hélas l'objet. Ce problème sera réglé par la création de WC publics accolés à l'école des garçons.



A. Compos, à Levier

LEVIER - Vue prise du Clocher



### Restructuration et modernisation au XXème siècle.

Lever se doit d'avoir une place digne d'un chef-lieu de canton. Le 11 juin 1900, le Conseil municipal « souhaite acquérir les 12 parcelles des 11 propriétaires de la place centrale afin de créer une belle place publique dotée d'une belle fontaine au milieu, ce qui permettrait de circuler dans toutes les directions ». Il faudra attendre 1923 pour que l'alignement des routes 72 et 9, et la nécessité d'une hygiène publique faisant disparaître les fumiers et immondices, relancent son aménagement. Ce n'est pas sans quelques problèmes, conflits et protestations de la part des usagers en 1925, concernant les échanges proposés par la commune. Celle-ci, en séance du 2 février 1926, décide d'exproprier les propriétaires récalcitrants. Le 27 juin de la même année, un crédit de 5 129,60 francs est voté pour son aménagement. Les noms de rues

apparaissent en 1956, la place de la fontaine est baptisée « Place de Verdun ». Après 1961, l'arrivée du bitume, l'élargissement des routes, la pose de trottoirs et la création d'un rond point central détruisent le bassin extérieur de la belle fontaine. Les pierres partent à la « Geline » et par la suite au square de la rue Courbet. En 1972, le permis de construire d'un magasin de meubles fait disparaître l'hôtel restaurant du « Lion d'Or » et en 2015, une maison de santé et les bureaux de la CCA 800 lui succéderont. La restructuration de cette place a déjà fait l'objet de projets d'architectes et du CAUE depuis plus de 15 ans. Avec la maison de santé et le besoin de circulation des véhicules d'urgence, elle est à nouveau inscrite dans le programme de la municipalité actuelle afin de devenir un nouveau lieu de rencontres et d'activités commerciales.





**1914, terrible date... maintenant encore, 100 ans après. La mobilisation a touché tous les villages, partout en France, et les hommes sont partis, laissant leurs familles et leurs travaux, pensant revenir pour les vendanges ou pour Noël.**



**La mobilisation du 2 août 1914  
Par un habitant du village, M. Prévalet**

“La première journée d’août commençait belle et radieuse, pas un nuage dans le ciel de Levier. Les paysans en retard dans leurs travaux se hâtaient de récolter les foins. La saison avait du mal, une longue période de pluie s’achevait et déjà le soleil d’une chaleur

accablante laissait présager de prochains orages. J’étais occupé avec mon père à écarter de l’herbe fraîche, lorsque je vis tout à coup une silhouette venir dans notre direction. C’était celle d’une femme dont le corsage d’une mouvante pâleur rose se confondait avec les fleurs des champs. J’éprouvai un léger frisson car depuis une semaine, les rumeurs de guerre s’amplifiaient dans le village. Certains matins les choses semblaient s’arranger, le lendemain la situation s’aggravait. L’Allemagne et l’Autriche menaient une sorte de danse qui mettait les gens dans un profond énervement. Le soir au village de Levier, au moment de la coulée au chalet, on échangeait les idées à ce sujet et les avis étaient très partagés, pensez-vous, une guerre avec les armements nouveaux, ce serait une véritable boucherie.

La silhouette s’était enfin rapprochée de nous. Je reconnus la fille du cantonnier, notre voisine d’habitation, elle était essoufflée, pâle d’émotion, elle tenait à la main un petit billet carré et me le présenta d’une main tremblante. Je reconnus de suite au papier tricolore ce dont il s’agissait. C’était un ordre de mobilisation qui me demandait de rejoindre mon régiment, immédiatement et sans délai. Le devoir était là, la Patrie m’appelait à son secours, il fallait partir et tout quitter.

J’embrassai une dernière fois mes parents bien-aimés que je n’aurais peut être jamais le plaisir de revoir et après un dernier regard sur ma chaumière, je rejoignis un groupe de camarades que le devoir appelait comme moi, le cœur enflammé d’un ardent patriotisme, la Marseillaise sur les lèvres, résolu à défendre mon pays jusqu’à la mort.

Les premiers départs eurent lieu au lever du jour vers 5 heures du matin. La grande majorité des mobilisés du village s’en alla dès le premier jour de l’appel, à pied, quelquefois à bicyclette, en charrettes traînées par des bœufs ou des chevaux, en direction de la gare de Boujailles. Assistés de la population au grand complet, nous avons abandonné familles, projets, habitudes pour un temps indéterminé mais c’était une joie de nous voir partir en chantant.

La guerre n’allait pas durer longtemps, pensait-on, et puis l’esprit patriotique remarquable des soldats dont nous étions, allait permettre à la France de se réveiller et de prendre sa revanche sur la guerre de 1870.”

**Nous rendons hommage aux hommes de notre village morts pour la France en 1914 :**

**PREVALET Charles**

Mort pour la France le 15 novembre 1914 à Villers Cotterets (Aisne) – Maladie contractée en service – 31 ans.

**DOLE Louis**

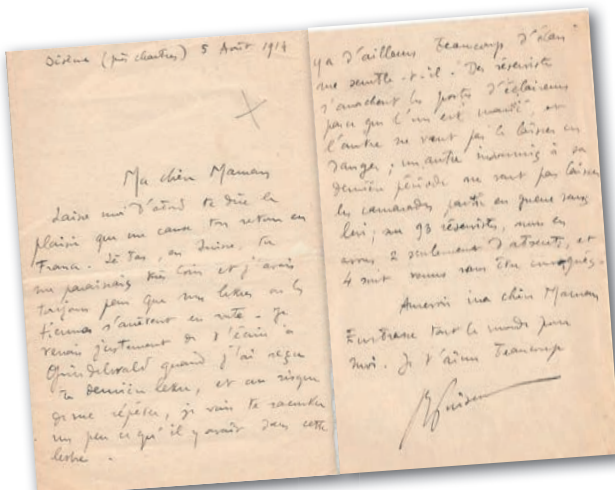
Mort pour la France le 27 novembre 1914 au Bois de la Louvrière (Meuse) – Tué à l’ennemi – 36 ans.

**MANCHE Louis**

Mort pour la France le 16 décembre 1914 à l’Hôpital temporaire St Joseph à Epinal (Vosges) – Suite de blessure de guerre – 25 ans.

**DUBAND Marie-Jérémie**

Mort pour la France le 31 décembre 1914 à Steinbach (Alsace) – Tué à l’ennemi – 21 ans.







# 50 ans

**Cette année nous avons fêté les 50 ans de la fête des Sapins.**

Pour retracer son histoire, j'ai fait appel à un connaisseur : Bernard Faivre-Courtot, vous avez été membre du Comité des Fêtes pendant 27 ans, dont 15 en tant que Président.

## **Comment la Fête des Sapins a-t-elle démarré ?**

La même année que le Comité des Fêtes : il a été créé en décembre 1964 et le 23 mai 1965, le Roi Sapin a été honoré, à l'initiative de Jean-Marie GUYOT.

Les premières années, la fête se passait au terrain de football en après-midi, puis en 1972 a eu lieu la construction de la Salle des Fêtes. Le Comité l'a entièrement équipée, du matériel a été acheté année après année.

## **A-t-elle eu du succès dès le début auprès des habitants de Levier ?**

Oh oui ! La préparation s'étalait sur une partie de l'année : le thème était choisi en septembre, des familles entières faisaient des fleurs pendant des mois (40 à 50 000 fleurs par char...), puis il y avait la réalisation des chars eux-mêmes. Ils étaient magnifiques !

## **Parlez-nous des groupes qui défilaient.**

Il y avait des musiques, des groupes folkloriques, nous faisons les festivals pour en repérer (Gérardmer, Neuchâtel...) : il en est venu de France, mais aussi bien sûr de l'étranger, de l'Allemagne à la Pologne, en passant par l'Italie, la Tchécoslovaquie, l'Autriche... Et des formations militaires prestigieuses ; nous pouvons citer la Légion Etrangère, la Garde Républicaine, le Bagad de Lann-Bihoué, les Pompiers de Paris, la 6ème Région de Metz,... Et puis, il ne faut pas oublier les vedettes : depuis 65, il en est passé, des vedettes de variété et des stars de l'accordéon.

## **Quelques noms ?**

Enrico Macias, la première année, et Michèle Torr, pour qui nous

avons battu les records d'entrée : 2950 au concert, et 15 000 personnes étaient venues applaudir le défilé !

## **On peut donc dire que la Fête était réputée ? !**

C'était LA FETE, les gens venaient de partout, bien au-delà du Haut-Doubs et même au-delà de la Franche-Comté, de la Suisse... Levier était connu pour La Fête Des Sapins. Encore maintenant, les gens se souviennent être venus enfant, année après année, assister à cet événement.

## **Ce devait être une grosse organisation ?**

Il y avait environ 13 personnes au Comité, et puis une centaine de bénévoles ; l'organisation était « carrée », c'était vraiment un travail d'équipe. Et la Commune était là pour nous soutenir. Les groupes étaient hébergés aux Fauvettes et chez les Frères. Tous les instruments de musique étaient assurés un par un !

Il y a eu des années difficiles : en 68 par exemple, des grèves partout, pas de train : les vedettes ne sont pas venues, et nous avons encaissé ... les reproches.

Il y a eu l'année de la tornade. Grâce aux recettes de la Fête des Sapins, le Comité a pu faire un don important aux sinistrés.

## **Vous avez passé la main en 1995, les années ont passé, la Fête a évolué, s'est transformée en Ronde des Sapins, le changement était-il inévitable ?**

Nous verrons ce qu'il en adviendra. La Fête a eu une place essentielle dans la vie du village pendant ces 50 ans ; les gens du Comité des Fêtes se sont dépensés sans compter, de même que tous les bénévoles, ils ont contribué par leur engagement à lui donner une âme, qu'ils en soient tous remerciés.

## **Un dernier mot ?**

Je tenais à rappeler que le Comité des Fêtes a toujours été là, non pour chapeauter les associations, mais pour les soutenir : il a ainsi mis à disposition aide (même financière) et matériel, s'est porté caution pour permettre la réalisation de projets ambitieux.

Merci.



# LEVIER

## Le comité des fêtes est né



Pendant l'exposé de M. Martin, parmi les présents : M. le Maire ; MM. Oudet et J. Guinchard  
M. Maurice Mercier

35 présents mardi soir à l'Hôtel du Commerce où se tenait, sur proposition du Syndicat d'Initiative, l'assemblée constitutive du Comité des Fêtes, organisme dont beaucoup à Levier, souhaitent depuis longtemps la création.

Toutes les associations locales avaient répondu à l'appel du S.I. et étaient représentées, certaines très largement : Anciens Combattants, A.P.G. et F.F.I., Association Sportive, Association Familiale, Avant-Garde (Théâtre), Amicale Laïque, APEL, Amicale des Chasseurs, Croix-Rouge, club amateur, sapeurs-pompiers, club, MRJC, Etrier du Ht-Doubs, et bien entendu S.I. On notait également la présence de M. le Maire, du conseiller général Michaud, de M. Clévy, chef de brigade de gendarmerie, de plusieurs enseignants.

### LE COMITE DES FETES EST MIS SUR PIED ET ELIT SON BUREAU

M. Oudet, président du S.I., remercie les présents d'être venus si nombreux et expose rapidement le but du comité à créer : coordonner les manifestations des diverses sociétés et affirmer la vitalité et le dynamisme de Levier en organisant chaque année une grande « Fête des Sapins ».

duire à néant les efforts de plusieurs années. Néanmoins tous les présents sont conquis et on passe aux décisions :

Tous les présidents de sociétés ou leurs représentants sont membres du Comité des Fêtes, ainsi que MM. le Maire et le Conseiller général.

Sont élus membres du bureau : MM. Jean Guinchard, Jean-Marie Guyot, Hubert Jeannin, Gérard Oudet, Henri Lomazzi et Jean-nerod. Ils se réuniront incessamment pour désigner leurs président, trésorier et secrétaire.

### LE PREMIER « GALA DES SAPINS » LE 23 MAI ?

On discute beaucoup sur cette grande fête annuelle destinée à faire mieux connaître notre cité (but récréatif, but éducatif et culturel, but financier, but touristique, etc.)

Les suggestions sont nombreuses. Nous en retiendrons sa date en principe le 23 mai (on prévoit le 23 mai mais une grande manifestation a lieu à cette date à Besançon), la nécessité pour une telle fête de sacrifier au « cut de la vedette » ce qui implique un budget important.

Son programme d'ensemble : 11 h. apéritif-concert ; 12 h. pas ; 14 h. 30, attractions diverses parmi lesquelles corso fle et « show » de divers groupes folkloriques. Soirée dansa comportant des variétés.

M. Lamy, agent de public présente la « Revue du Ht Doubs » dont il propose le concours pour le « lancement » cette fête.

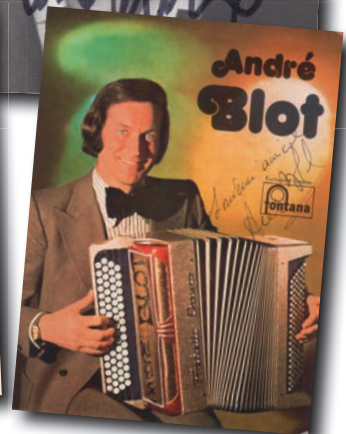
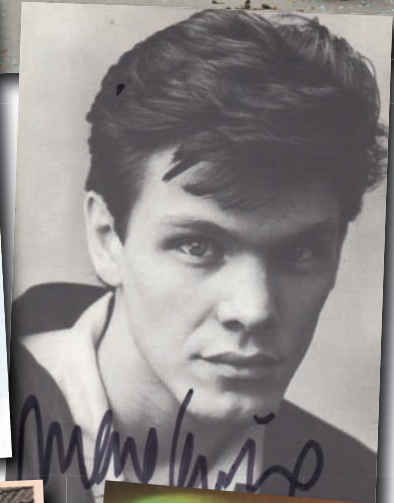
Comme on le voit, les bonnes volontés ne manquent pas. On peut donc, sans se dissimuler de difficultés, être optimistes quant à l'avenir de l'activité du Comité des Fêtes de Levier.







# 50 ans





# 50 ans



89.05-65

## LEVIER

**Carnet du week-end**  
**SERVICE DE GARDE**  
 (secteur Levier-Amancey)  
 Médecin : docteur Sautrey (tél. 11 et, à défaut, 12 à Levier).  
 Vétérinaire : docteur Coussi, tél. 37, à Amancey.  
 Taxis-ambulances : L. Jeanneret et P. Bouchot, tél 82 et 7 à Levier.  
 Gendarmerie et pompiers, à Levier, tél. 6 et 71 ; Amancey, tél. 6 et 10.

**REUNION DES SAPEURS-POMPIERS**  
 Ce soir, à 20 h. 30, à l'hôtel de ville : réunion des sapeurs-pompiers.

**PETIT ECRAN**  
 Ce soir, à 18 h. 45, sur Lyon régional, interview en direct de deux membres du comité des fêtes, organisateur de la fête des Sapins.

**Certificat d'études pour adultes**  
 Sept candidats sur 9 présentés par le Pensionnat Saint-Joseph ont obtenu ce diplôme : ce sont Pierre Chapuis (Flagey) ; Charles Cuenot (Levier) ; André Fleury (Septfontaine) ; Claude Germain (Censeau) ; Dominique Laville (Cubry) ; Daniel Pointurier (Longeville) ; Jean-Marie Regnaud (Chapelle-d'Huin), et Jean-Claude Rollin, suivant les cours de la Chambre de Métiers.

**MOUTHE**  
**SUR L'ECRAN**  
 Samedi et dimanche, à 21 heures ; matinée le dimanche : « Un drôle de paroissien ».

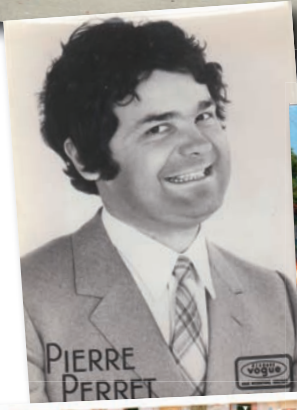
**Une foule de vedettes, demain pour la FÊTE DES SAPINS**  
 Ce prochain dimanche, la cité sera en liesse. C'est, en effet, ce jour que se dérouleront les fêtes de la fête des sapins.  
 Voici le programme de la journée :  
 14 h. Ouverture par corso fleuri avec participation des enfants des écoles publiques et privées, Association sportive, Association familiale rurale, Erier du Haut-Doubs, groupe folklorique de Censeau, majorettes de la « Campagne du Sourire », musicalement dirigées par le 35' R.L. de Belfort (40 participants), l'Harmonie municipale de Gray (35 participants), la clique des sapeurs-pompiers de Levier et des cadets de Pontarlier.  
 Départ du cortège avec chars du pensionnat Saint-Joseph, vers le stade Saulnier, par les rues de Pontarlier et de Salins.  
 15 h. : Ouverture du gala avec, en première partie : Claude Garden, Sophie Darel, les Bab's, l'illusionniste Géo Terros, Jack Ganthier, fantaisiste ; au piano, Claude Rogers, et, en deuxième partie : Enrico Macias, avec l'orchestre de Julio Valasquez.  
 18 h. 30 : Apéritif-concert offert par Martini et Suze.  
 20 h. 30 : Grande nuit folklorique et dansante animée par l'orchestre, au complet, du Balajo de Paris, avec Tony Jack.  
 0 h. : Election de la fée des forêts 1965-1966.

**De nombreux écoliers assistaient à la démonstration des S.P. sur les méthodes d'extinction du feu**  
 Clichés : Les écoliers écoutent et observent avec attention les démonstrations faites.  
 thodes d'extinction rapide de feux de divers secteurs.  
 A ceux de Levier s'étaient joints ceux de Crozet, Migette, et l'on ne pouvait que regretter l'absence de ceux des classes du pays, rattachés au Centre de secours et qui avaient été conviés à y assister.

Samedi après-midi, sous la responsabilité de soldats du feu, notamment MM. Jeannin, Bleny, Courtois, les élèves des écoles purent s'initier aux diverses mé-











**ZOOM**

## Le Foyer Rousset

Le Foyer ROUSSET dépend de l'Association d'Hygiène de Franche-Comté. Fondée en 1918, l'Association assure une mission de service public. Elle rappelle dans ses statuts que sa finalité «est d'être à l'écoute et de venir en aide aux personnes en difficultés».



Le Foyer de Vie « ROUSSET » est ouvert depuis 1989. Situé au centre du village de Levier. C'est avec son équipe pluridisciplinaire que le foyer accueille et accompagne 40 résidents permanents à partir de 20 ans. Le projet de notre établissement est le maintien et/ou le développement de l'autonomie et de la socialisation pour chacun d'entre eux. Pour se faire nous disposons d'une cinquantaine de salariés.

Ce lieu de vie ouvert à l'année, accueille en internat quarante résidents adultes handicapés. Durant toutes ces années passées, l'accueil et la bienveillance des villageois vis-à-vis des résidents du Foyer ont contribué au bien-être de ces derniers ; et facilité leur insertion dans la vie du village.



Le Foyer de Vie est destiné à des personnes en situation de handicap, disposant d'une certaine autonomie mais ne pouvant exercer un travail productif, et ne nécessitant pas une surveillance médicale et des soins constants. L'établissement leur propose des activités pratiques et de loisirs, des activités sociales et culturelles, afin de préserver et d'améliorer leurs acquis et prévenir toute régression.

Le Foyer de Vie ROUSSET tend à offrir un lieu de vie adapté qui favorise le développement personnel et l'adaptabilité des personnes accueillies par la mise en place de situations qui sollicitent les champs psychomoteur, cognitif et relationnel.

L'arrivée d'une nouvelle direction en 2013 a redynamisé la vie du Foyer. Des projets novateurs ont été mis en place pour apporter un mieux-vivre et mieux-être. Une salle d'activité autour de la poterie (travaux manuels) a été créée ; et une salle d'expression (théâtre, musique, danse, sport...) a été entièrement rénovée.

Des partenariats au niveau local se développent : maison médicale, pharmacie, école, ludothèque, mairie, lycée technique, maison de retraite. Des liens sociaux ont été tissés avec les associations locales et les services municipaux.

Nous profitons de l'occasion pour remercier tout particulièrement la commune pour la possibilité qui nous a été donnée d'utiliser la salle socioculturelle lors de la fête des familles et de Noël.

L'équipe pluridisciplinaire du Foyer ROUSSET mobilisée derrière sa nouvelle direction a à cœur de faire de ce lieu de vie un lieu unique, chaleureux ; où chaque résident trouve un «chez-soi» digne, adapté à ses besoins spécifiques.

«La richesse du Foyer c'est l'humain». Tous les jours nous œuvrons avec la volonté d'offrir aux résidents un vivre ensemble de qualité. Tous les instants du quotidien sont autant d'occasion pour créer du lien, favoriser leur épanouissement.



De nombreuses activités tant extérieures (randonnées, piscine, équitation, pétanque, séjours vacances, activités culturelles...) qu'internes (danse, gymnastique, poterie, arts plastique, atelier cuisine, snoezelen...) contribuent à notre volonté d'assurer aux résidents qui nous sont confiés un réel bien-être.

Cette année 2014, notre équipe s'est enrichie par l'arrivée de nouveaux professionnels qui sont venus compléter l'équipe existante (un médecin psychiatre, une infirmière, une coordinatrice, une AMP...).

Le Foyer ROUSSET (résidents et salariés) est heureux de son implantation à Levier, nous sommes fiers de participer la vie du village.

Le Directeur, M. LEMAITRE





## Du nouveau au centre "Les Fauvettes"

L'année 2014 marque un tournant pour le centre des Fauvettes avec le départ en retraite de M. Magnin-Feysot, Directeur du centre depuis 1996.

Mme Freyssinel lui a succédé sur ce poste le 1er septembre. Venue des Vosges avec sa famille, elle s'est installée dans le logement du centre et a pris en mains la destinée de ce très beau site.

Cette fin d'année est marquée par l'achèvement d'un grand chantier entrepris par M. Magnin-Feysot pour rendre le centre des Fauvettes accessible aux personnes en situation de handicap. Un ascenseur relie les deux premiers étages du bâtiment principal, des chambres ont été aménagées pour permettre l'accueil et le séjour de personne à mobilité réduite. Des places de parking leur sont également réservées.

Des projets pour l'année 2015

La création d'un potager et d'une mini-ferme : ainsi les

enfants, par l'observation et par l'investigation, pourront-ils améliorer leur connaissance de l'environnement proche, et prendre conscience du rôle de l'homme lorsqu'il intervient sur la nature.

### **Un centre ouvert à tous, des salles connectées**

A côté de l'accueil des classes de découverte et des colonies de vacances, le centre des Fauvettes est ouvert à tous. Le centre dispose de structures permettant d'y organiser des congrès de professionnels, des séminaires d'entreprises, des journées de formation. Notre projet pour l'année 2015 est de développer la connexion internet et l'équipement informatique afin d'offrir de meilleures conditions de travail aux groupes que nous accueillons.

### **Un site web permet désormais de mieux connaître le centre : [www.les-fauvettes-levier.fr](http://www.les-fauvettes-levier.fr)**

Rappelons que le centre de Levier dirigé par Mme Myriam Freyssinel appartient à l'association Les Fauvettes. Présidée par M. Jacky SIMON et dirigée au plan national par M. Didier Caparros, l'association gère également trois autres centres en France : en Corse, en Vendée et dans les Yvelines. Elle organise aussi une cinquantaine de colonies de vacances en France et à l'étranger.

Association les Fauvettes

Centre équestre et de loisirs les Fauvettes  
31 bis route de Besançon - 25270 LEVIER  
courriel : [les.fauvettes.levier@wanadoo.fr](mailto:les.fauvettes.levier@wanadoo.fr)  
Tél. 03 81 49 52 55



# Les associations

<b>CULTURELLES</b>	ALPE (Patrimoine)	Pierre LOMAZZI	2 Place Verdun	03.81.89.51.67
	Amis du Musée Relais	Kévin CUENOT	Les Halles de la Mairie	03.81.89.53.22
	Association de la Bibliothèque	Stéphanie FONTELAYE	Les Halles de la Mairie	03.81.89.58.73
	Association Laïque	Claude PICCAND	4 B rue du Moutet	03.81.89.55.04
	Atelier création	Héléana VOUGE	Villers s/ Chalamont	03.81.49.32.38
	Chorale La Pastorale	Marie-Thérèse MARTEN	1 Place de l'Eglise	03.81.49.50.30
	Comité des Fêtes		80 rue de Salins	03.63.80.81.52
	Les Corderés	Michel RICHARD	66 rue de Salins	03.63.56.21.70
	Les MHAMIDS (sport mécanique)	Henri CUENOT	4 rue de Champagneole	06.07.17.92.42
	MUSICART'S (Ecole de Musique)	Micheline BAUDOZ	9 rue du Jura (Bonnevaux)	03.81.49.55.13
SOLUNA (Orchestre)	Nathalie GOGUELY	8 rue du Tacot	03.81.49.59.33	
<b>SCOLAIRES</b>	Parents d'élèves de l'école Pergaud	Claude PICCAND	2 rue de Salins	03.81.89.53.33
	Parents d'élèves écoles privées	Alexis Belpois	14 rue de l'Eglise (Villeneuve d'Amont)	03.81.49.53.82
<b>SPORTIVES</b>	APL (Gym)	Sylvie JONART	70 rue de Salins	03.81.49.05.22
	ALS (Association Loisirs et Sports)	Kocay AVDATEK	3 rue du Stade	03.81.49.53.49
	AS Handball	Florian ROLET	rue Champs Cognet (Crouzet-Migette)	03.81.49.69.82
	ASL (Football)	Christian SAULNIER	Le Mont	03.81.49.52.91
	BADLEVIER (Badminton)	Marc SAULNIER	La Geline	07.87.06.15.99
	Boyard Compétition (Rallye)	Monsieur le Président	23 rue de la Douet	03.81.49.55.65
	Carreau Lévitien (pétanque)	Thierry VUITTEZ	5 rue de Libération	03.81.49.57.84
	Escrime "La Boyarde"	Raymonde MERCIER	19 rue de Pontarlier	03.81.89.55.36
	GTS Rallye	Thomas GUYOT	24 rue de Pontarlier	09.77.73.36.34
	Judo Club	Marie CARTIER	33 rue de Besançon	06.24.43.54.66
	Killou Quad passion	J. HUOT-MARCHAND	2D rue de la Douet	03.81.49.55.36
	Moto Club	T. GRANDVUILLEMIN	5 rue Gustave Courbet	03.81.89.54.09
	Racing Moto Club 25	Olivier ZAEFFEL	9 rue de Besançon	03.81.49.51.27
	Randonneurs des Sapins	Jean LOPEZ	2 rue de l'Allier	03.81.49.51.46
	Team Auto	Alain PREVALET	2 rue des Genévriers	03.81.89.53.98
	Tennis Levier	Jean-Michel PIZZOLI	4 rue du Tacot	03.81.49.58.36
	<b>SOCIALES</b>	ADMR	Claude VIEILLE	28 rue de Salins
AFP - EHUD		Yannick PETETIN	9 rue Alexis Rousset	06.89.04.08.58
Alcooliques Anonymes				03.81.49.57.02
Donneurs de Sang		Alain CHATELET	16 rue du Plane	03.81.49.50.55
Familles Rurales		Isabelle LEFEVRE	28 rue de Besançon	03.81.49.50.74
Vivre à l'Hexagone	Marie-Hélène BERTHOD	Maison de Retraite	03.81.49.50.24	
<b>DIVERSES</b>	ACCA (Chasse)	Raphaël COEURDEVEY	34 rue de Salins	03.81.89.55.55
	AFFAA (Anciens des Forces Françaises en Allemagne/Autriche)	Albert PECCLET	2 allée des Jonquilles	03.81.49.56.51
	AFN (Anciens Afrique du Nord)	Félix BOURIOT	Ferme de Bellefaine (Granges-Maillet)	03.81.89.55.77
	Amicale des Sapeurs Pompiers	Centre de secours	Route de Septfontaine	03.81.49.53.31
	Amicale du Personnel Communal	Michel BULLE	9 impasse la Sapinière	03.81.38.33.90
	Amis du Foyer Rousset		1 rue Rousset	03.81.49.52.83
	Anciens Combattants	Maurice LOCATELLI	1 rue de la Nue	03.81.49.57.52
	ASA (Forêt)	Louis PHILIPPE	2 rue de la Motte	03.81.49.51.20
	Club de l'Amitié (3ème Age)	Marie-Jo LACROIX	Rue de la Louvière	03.81.49.51.38
	FFI (Forces Françaises de l'Intérieur)	Gérard MANGIN	38 rue Bastide (Ornans)	03.81.51.66.73
UNC (Union Nationale des Combattants section de LEVIER)	Georges BULLIARD	9 rue bois du Désert (Evillers)	03.81.89.53.15	
<b>COMMERCE</b>	Carrefour Economique de Levier (CEL)	Gérald Prévalet	2 rue de Champagneole	03.81.89.53.66



*Je profite de l'occasion pour souligner la riche tradition d'engagement des nombreux bénévoles de Levier.*

*Levier ne serait pas ce qu'il est sans le dévouement et l'implication de ses citoyens bénévoles, qui consacrent leur temps et leur savoir faire pour le bien être du village.*

*Soyez certains que le nouveau Conseil Municipal et moi-même serons toujours à votre écoute.*

*La fin de l'année 2014 a été marquée par le non renouvellement de bénévoles pour le Comité des Fêtes. Une grosse perte pour notre Bourg.*

*Il faut savoir que le Comité des Fêtes est l'une des associations les plus anciennes de Levier.*

*Plus de cinquante ans d'histoire de notre village. De nombreux Lévitien ont participé à notre Fête des Sapins renommée dans toute la région.*

*Cette association est au cœur de notre village. Tous les habitants se sont adressés au Comité des Fêtes à un moment ou un autre : Location de chapiteau, vaisselle, costumes, etc. ...*

*C'est pour cela que je fais un appel à nos bénévoles à se faire connaître pour pouvoir rebâtir un nouveau Comité.*

*Je remercie du fond du cœur tous les anciens bénévoles de cette association pour leur dévouement et je pense que je peux compter sur eux pour un avenir meilleur.*

Thierry VUITTENEZ

## **ALPE ASSOCIATION LEVIER PATRIMOINE ENVIRONNEMENT**

**En 2014**, l'association a marqué une pause dans les activités de rénovation du patrimoine local, l'essentiel ayant déjà été réalisé :

- participation active aux rénovations des fontaines du Gravier (inauguration en sept 2009) et de l'Argillier (inauguration en sept 2013),
- en 2009, création de l'inventaire de l'église de Levier, suite à la demande de la Commission Art Sacré du Diocèse. Le document de 117 pages, dont un exemplaire est consultable en mairie, comprend 134 photos (architecture, objets, tableaux, statues, tissus,...) de notre église.

**Pour 2015**, et après avoir recherché les familles concernées et obtenu leur accord, la refecton d'un monument au cimetière est au programme. L'association a aussi été sollicitée par la Mairie pour participer aux travaux de rénovation de la chapelle de La Ficelle, et du Monument aux Morts.

Pour ce qui concerne la découverte de la nature et du patrimoine, l'année 2014 a été relativement faste. Il a parfois fallu affronter une météo capricieuse, néanmoins les sorties du dimanche ont été appréciées par les participants :

- en demi-journée : la Fauconnière - théâtre de verdure/ Les Etraches - Entreportes/ Les Alliés,
- à la journée : source de l'Orbe et lac Brenet - Le Suchet - Belvoir et Sancey avec visites commentées du château et de la basilique Ste Jeanne-Antide - Le Lacle et les belvédères du Doubs - vallée du Doubs autour de Remonot - Arbois / Les Planches, sans oublier le point d'orgue de la saison, le voyage à Cluny pour la découverte du site de ce qui fut la plus vaste abbaye de la chrétienté, avec un guide professionnel remarquable... et stoïque sous une pluie battante, suivie de la montée à la roche de Solutré permettant de découvrir le vignoble et les monts du Mâconnais, et de la visite rapide de son musée de la Préhistoire.



La randonnée nocturne annuelle prévue le 11 juillet a dû être annulée à cause d'un terrain détrempe et pouvant être dangereux. Dommage car nous avions prévu de nouveaux parcours ; ce sera pour 2015.

Outre cette randonnée, le programme des sorties 2015 prend forme, avec de nouvelles découvertes de sites dans un environnement proche; il sera proposé lors de l'assemblée générale de mi-février.

L'association compte une cinquantaine d'adhérents. Elle est ouverte à tous ceux qui souhaitent participer aux prochains travaux et / ou découvrir avec nous les beautés de notre région. Les adhésions peuvent être prises à tout moment auprès de Pierre Lomazzi.

Composition du bureau :

Président : Pierre Lomazzi, 2 place de Verdun.

tél : 03.81.89.51.67 - mail : pierre.lomazzi@sfr.fr

Vice-président : Claude Piccand

Trésorier : Alain Guyon

Secrétaire : André Bourgeois

# Association laïque de Levier

L'association laïque de Levier participe à l'animation culturelle ouverte sur Levier et soutient les projets de l'école Louis Pergaud avec le personnel enseignant et le comité de parents.

**En 2014 :** 21 février : concert à dimension festive de "La Maison quittechaud"

23 février : bourse aux vêtements de printemps

4 avril : loto de l'école Louis Pergaud  
le 3 mai : concert De Michel Bülher et des "Mine de Rien"

le 27 juin : fête de l'école

le 12 octobre : bourse aux vêtements d'automne

le 19 décembre : Noël de l'école Pergaud

**Pour 2015, les dates retenues sont :**  
20 février : Concert de Maggy Bolle ;

13 mars : loto de l'école ; 12 avril : bourse aux vêtements ;

26 juin : fête de l'école.

## Organigramme de l'Association laïque :

Président : M. Piccand Claude  
Vice présidentes : Huot-Marchand Nadège et M Couderchet Hervé  
Secrétaires : Rota Graziosi Catherine et Perrard Chantal  
Trésorières : Robardey Christelle et Laresche Pecot Marie-Luce

Contact : Piccand : tel 03 81 89 55 04  
mail : claude.piccand@orange.fr



# Les amis du Musée

## L'année 2014 fut marquée par les nouveautés.

En effet, afin de participer au défilé de la Fête des Sapins le 8 juin, le musée s'est doté d'une roulotte en bois décorée à nos couleurs et pouvant être tractée par un cheval ou un véhicule. Cet atelage nous permet de présenter les articles de la boutique lors de manifestations extérieures.

La roulotte reprit rapidement du service lors du 1er marché nocturne organisé par les Amis du Musée le 18 juillet. Ce fut l'occasion de découvrir ou redécouvrir artisans, producteurs et commerçants locaux. Ayant bénéficié de la plus belle soirée de l'été, l'opération fut un succès. Nous remercions une nouvelle fois tous les participants pour avoir joué le jeu lors de cette première et nous vous inviterons à renouveler l'expérience au cours de l'été 2015.

L'été 2014 fut l'occasion de retrouver nos animations plus « traditionnelles » comme les balades en calèche, les visites de fromageries et de ferme mais aussi de découvrir quelques nouveautés comme des balades commentées en forêt au départ du Rondé et des projections de films.

L'année 2014 s'est achevée autour de saveurs d'hiver lors d'un après-midi balade en traîneau, marrons et vin chauds au centre équestre Les Fauvettes. L'arrivée du Père-Noël fit le bonheur des enfants.

**2015** sera l'occasion de relever un nouveau défi, à savoir l'organisation d'un concours de bûcherons (1er week-end d'août). Des

expositions, projections de films et conférences sont également prévus... N'hésitez pas à venir nous voir !



## Organigramme :

Président : Kévin Cuenot  
Vice-présidents : Elodie Marguier, Max Régnier et Jérémie Cuenot  
Trésorière : Virginie Pichard  
Contact : Magali au 03 81 89 58 74 ou [musee.levier@wanadoo.fr](mailto:musee.levier@wanadoo.fr)  
L'Association des Amis du Musée vous souhaite  
une bonne et heureuse année 2015 !



# Chorale La Pastorale

Dimanche 4 mai 2014, la Pastorale a participé, avec environ 200 autres choristes, au rassemblement annuel des chorales du Haut-Doubs forestier, à l'église Saint-Pierre de Pontarlier. A l'issue de cette célébration émouvante, où les chants à 4 voix résonnaient, les chanteurs ont pris leur repas ensemble puis ont donné une audition publique de chants profanes l'après-midi. Le soir, la Pastorale avait prévu un petit souper à la salle paroissiale des Castors de Pontarlier pour 84 choristes de Levier, de Pontarlier et des environs.

L'apprentissage des chants s'est fait au cours de répétitions hebdomadaires, puis d'une mise en commun à l'église Saint-Pierre, deux fois par mois au premier trimestre 2014. Ces rassemblements de chorales liturgiques ont lieu chaque année au printemps, dans différentes villes du Doubs, de la Haute-Saône et du Territoire de Belfort.

Dimanche 24 août 2014 à 17h, à l'église de Levier, a été donné un concert d'orgue à entrée libre. Les auditeurs qui le désiraient, ont participé à une action pour les «Restos du Cœur». La collecte a donc permis d'acheter des denrées alimentaires pour cette association qui a adressé une lettre de remerciements.

Dimanche 7 septembre 2014, la Pastorale a organisé une sortie aux Fourgs, en animant la messe dominicale avec la chorale paroissiale. Celle-ci nous a conviés à prendre l'apéritif. Puis, les membres de la chorale de l'Unité Pastorale de Levier se sont retrouvés agréablement au restaurant de l'Ermitage.

Dimanche 28 septembre 2014, à Besançon, la Fédération Gabet, à laquelle notre chorale est rattachée, a soufflé ses 30 bougies. Au programme, étaient prévues des conférences le matin au lycée Saint-Paul et une messe à 15h à la cathédrale avec Mgr Jean-Luc Bouilleret.

Dimanche 23 novembre 2014, la chorale des Fourgs viendra, en retour, animer la messe à Levier, avec la Pastorale, en l'honneur de Sainte-Cécile, patronne des musiciens. A midi, le repas sera pris

en commun aux Fauvettes, avec, en plus, la participation de la chorale Sainte-Cécile de Pontarlier Saint-Bénigne.

Le mardi 2 décembre, à 14h30, la Pastorale se rendra à l'EPAHD de Levier pour interpréter un petit programme de chants de Noël et de chansons populaires afin de divertir les résidents.

Le lundi 22 décembre prochain, la messe de Noël 2014 pour les personnes âgées de l'EPAHD de Levier sera animée par les choristes de la Pastorale, qui renouvelle depuis de nombreuses années ce moment de fête, pour le plaisir des résidents et des personnes présentes.

Le prochain rassemblement des chorales aura lieu le dimanche 26 avril 2015 à l'église de Goux-les-Usiers. La Pastorale de Levier sera présente.

L'an dernier, nous avons reçu, pour la fête de Ste-Cécile, la chorale paroissiale de Chaffois. En 2015, la Pastorale sera invitée en retour à une journée d'amitié dans ce village.

Les répétitions de la Pastorale ont lieu tous les jeudis, à 20h (de novembre à avril) et à 20h30 (de mai à octobre), à la salle de réunion de la cure de Levier. Nous invitons toutes les personnes aimant chanter à se joindre à nous. Elles seront les bienvenues. Il n'est pas nécessaire d'avoir des connaissances particulières en musique.

Pour tout renseignement, contact (présidente)  
par mail : [choeur25@sfr.fr](mailto:choeur25@sfr.fr)

par tél. : 03.81.46.29.84 ou 06.73.68.33.22

Composition du comité de l'association :

Présidente : Marie-Thérèse MARTEN

Vice-présidente : Nicole FAIVRE

Trésorier : Daniel GUINCHARD

Secrétaire : Marie-Claude BLENY



# Ateliers de Création

## en après-midi

Depuis de nombreuses années, les membres de notre association qui regroupe des adhérents de Levier et des environs, se retrouvent chaque lundi après-midi à la salle du Club de la Mairie de 14 H à 17 H 15 dans une grande convivialité.

### Nos principales activités :

- A la reprise : randonnée à pied dans la région et réconfort autour d'un repas amical,
- En septembre, Préparation et participation au week-end des « Arts du coin » qui se déroulent chaque année, à la salle des fêtes,
- Et puis au fil de l'année : peinture, vannerie, patchwork, bijoux, décorations pour les fêtes (Noël, Pâques), chacune pouvant apporter ses idées....

Pour l'année 2014/2015, nous continuerons dans le même objectif pour que chacun des membres se trouve bien au sein du Club, pour ainsi partager ses idées et exprimer sa créativité.

Pour ceux et celles qui souhaitent se joindre à l'équipe, ils sont les bienvenus, il suffit d'oser pousser la porte le lundi après-midi ou de prendre contact avec l'un ou l'autre des membres du

### Bureau :

Présidente : Héléana Vouge à Villers sous Chalamont  
Secrétaire : Noëlle Comte à Levier  
Trésorière : Angéline Bole-Richard, Levier  
Vice-Trésorière : Denise Hory, Levier



## en soirée

Les membres de cet atelier créatif se retrouvent tous les lundis de 20h30 à 22h30.

Nous faisons du patchwork, de la vannerie, des bijoux, du boutis, des décorations de Noël et à Pâques.

Au mois de Septembre se sont déroulés les "Arts du Coin", rassemblement d'artistes locaux qui exposent leurs oeuvres et leur savoir faire.

Une trentaine d'amateurs ont présenté des spécificités dans la sculpture, la peinture, la broderie, les bijoux, les chapeaux, etc...

Ceux et celles qui veulent nous rejoindre peuvent se faire connaître auprès de Marie-Hélène Berthod  
Tél: 0648071773





## Les Corderés

2 guitaristes chanteurs  
Michel Richard, Hubert Beaud

### Bilan 2014 :

Fête de la musique à Champagnole.  
Concert dans divers restaurants du Jura  
Animation de mariage en soirée  
Animations aux portes ouvertes du magasin Villaverde pour l'ouverture du marché de Noël.

### Projets :

soirées dansantes (anniversaires, départ en retraite, mariage)

les 29 et 30 novembre 2014  
animations musicales au magasin Villaverde à Doubs pour le marché de Noël.  
Animation de mariage en soirée prévue en 2015.

Président : Richard Michel  
Vice président : Beaud Hubert  
trésorière : Beaud Martine  
secrétaire : Richard Louafia

Contact : 03.63.56.21.70 /  
03.84.73.07.99  
66 rue de Salins 25270 Levier



## Soluna

L'orchestre SOLUNA est un orchestre d'une quinzaine de musiciens qui interprète un répertoire très varié : du classique au jazz en passant par les musiques de film.

Cet orchestre aime s'associer à d'autres styles de culture; ainsi en septembre, en collaboration avec la bibliothèque de Levier, une soirée lecture /musique sur le thème du voyage a-t-elle été organisée.

D'autres thèmes seront également mis en musique et en lecture en 2015.

Présidente : Nathalie Goguely - [vgoguely@wanadoo.fr](mailto:vgoguely@wanadoo.fr)  
Vice-Présidente : Adeline Prévalet - [david.prevalet@orange.fr](mailto:david.prevalet@orange.fr)  
Secrétaire : Ludwig Pesenti - [ludwig.pesenti@sfr.fr](mailto:ludwig.pesenti@sfr.fr)  
Trésorier : Jean-Charles Cuenot - [jeancharlescuenot@hotmail.fr](mailto:jeancharlescuenot@hotmail.fr)

Nathalie Goguely  
Présidente de SOLUNA

## Les amis de la bibliothèque

**La bibliothèque est ouverte**  
**mardi de 16h30 à 18h30 / mercredi de 16h à 18h**  
**vendredi de 17h à 19h / samedi de 14h à 16h**

Il est proposé aux lecteurs un fonds de plus de 12000 ouvrages, 350 DVD, 300 CD.

La cotisation familiale est de 10 euros par an pour les habitants de Levier et de la communauté de communes.

Le prêt est de 6 livres par personne, 2 CD, 2 DVD par famille pour une durée de 3 semaines.

### En 2014, nous avons eu :

- des soirées li-thé-raires le premier vendredi tous les 2 mois.
- deux soirées : rencontre avec un écrivain
- une soirée lecture et musique avec l'orchestre Magic Circus



**Pour 2015,**  
les diverses animations proposées se poursuivent :  
lecture à haute voix ; échanges avec des auteurs dans le cadre des «Petites Fugues» du Centre Régional du Livre de Franche-Comté.

Les partenariats avec le Musée, le Lycée LaSalle ou l'association ALPE sont maintenus.

Bonne année de la part de toute l'équipe.

Mme la Présidente  
Stéphanie Fontelaye



Pour toutes informations  
Fabienne Pépiot à la bibliothèque au 03.81.89.58.73  
[bibliotheque.levier@wanadoo.fr](mailto:bibliotheque.levier@wanadoo.fr)

Secrétaire : Marie-Jo Jeanin  
Trésorière : Odette Bataillard

# Musicart's

L'année 2014 aura permis à Musicart's de présenter un très grand spectacle "Et Maintenant que la musique soit" les 16 et 17 mai à la salle des fêtes de Levier, réunissant plus d'un millier de personnes.

Avec plus de cent musiciens présents, tous issus de l'école de musique, 40 danseuses, des acteurs venus de la troupe de théâtre du Val d'Usiers Majic, ce cocktail mis en scène et co-écrit par Patrick Racle et Manu Bourgeois aura su retenir l'attention du public.

La chorale adultes de l'école de musique est repartie de plus belle après une année d'interruption, c'est désormais sous la direction de Nathanaël Delphin, et avec un tout nouveau répertoire axé sur la variété des années 70 et 80 que les choristes répètent le lundi

de 20h à 21h30 en alternance sur Frasne et Sombacour.

2015 verra également des interventions musicales dans les écoles sous une forme différente des années précédentes, Musicart's aura également en charge l'organisation de la fête de la musique en juin, une prestation sur le site des Tourbières de Frasne et aussi à l'étude.

L'école de musique est présidée par Micheline Baudoz, Stéphanie Vieille-Mecet en est la vice-présidente, Séverine Vandevorde la trésorière, et Régine Delacroix la secrétaire.

Pour tout contact :

Patrick Racle au 06.84.18.39.36 ou [www.musicarts.fr](http://www.musicarts.fr)



## A.P.E.L

(Association des Parents d'Elèves) Ecole Jeanne d'Arc et Collège St Joseph

Plusieurs manifestations sont instituées dans notre calendrier scolaire, une vente de fleurs en mai, le spectacle de fin d'année réalisé par les élèves suivi d'une paëlla géante avec les familles à la salle des fêtes en juin, des participations financières aux voyages de fin d'année et à différentes sorties pédagogiques. A l'approche de Noël nous sollicitons le talent de chacun pour confectionner des petits objets à vendre au marché de Noël.

Cette année encore nous essaierons d'être au plus proche des familles pour le bien-être et l'épanouissement de tous les élèves, grâce à des rencontres et des échanges fréquents.



BELPOIS Alexis président  
CADORET Christelle vice-présidente  
DEFRASNE Veronique secrétaire  
DALOZ Alexandra trésorière .  
Contact : M. BELPOIS Alexis  
09.53.97.70.84. [alexis.belpois@gmail.com](mailto:alexis.belpois@gmail.com)



Pour cette nouvelle saison 2014-2015, notre association offre un panel d'activités s'adressant à un public de 6 à 90 ans :

- Clip-danse, par groupes, de 6 à 18 ans, une activité qui remporte un vif succès. + de 70 jeunes se retrouvent le mardi soir et le vendredi soir à la salle de danse de la Mairie. Le clip dance regroupe plusieurs styles de danse basés sur des mouvements du Hip hop, funk et jazz., apprentissage de chorégraphie issue d'un clip vidéo...

- Mardi soir  
17H00 à 18H00 Baby  
18H00 à 19H00 Junior  
19H00 à 20H00 Junior
- Vendredi soir - Mairie - Animatrice Fanou  
17H00 à 18H00 Baby  
18H00 à 20H00 Junior  
19H00 à 20H00 Junior

**Nouveauté rentrée 2014 à partir du 3 novembre :**

- "Danses" du monde : différents styles de danses y seront proposés comme la danse orientale, africaine ainsi que Bollywood
- lundi soir  
20H30 à 22H00  
Salle des fêtes - Animatrice : Katharina Nabal

- Zumba junior :  
danse sportive adaptée aux jeunes à partir de 14 ans
- Mercredi soir - Salles socio-culturelle - Animatrice Katharina Nabal  
19h30 à 20h30

- Zumba :  
danse sportive adultes, pour un vrai moment de détente
- Mercredi soir  
20H30 à 21H30 - Salle socio-culturelle - Animatrice Katharina Nabal

**Par ailleurs, nous continuons les cours suivants :**

- Le pilates : la gym douce pour se muscler en profondeur. Tout le monde peut pratiquer le Pilates car les exercices, s'ils sont exigeants, ne sont ni violents, ni traumatisants pour le corps.

- Jeudi soir  
19H00 à 20H00 - Salle socio-culturelle - Animatrice Fanou

- Le stretching : S'assouplir, s'étirer, c'est autant de gagné en détente et en bien-être au quotidien

- Jeudi après-midi  
14H00 à 15H00 - Salle socio-culturelle - Animatrice Fanou
- Jeudi soir  
20H00 à 20H30

- La gym adultes :

- Mardi matin  
9H00 - 10H00 - Salle socio-culturelle - Animatrice Fanou
- Jeudi matin  
10H30 - 11H30 (Seniors)  
Hexagone Animatrices M.Thérèse et Marie-Jo

- Adultes et clip dance :

Cours assurés la première semaine des petites vacances scolaires (sauf Noël).

Adhérents :

env. 80 adultes et 8 seniors / Env. 90 jeunes au clip dance  
apl.levier@gmail.com - TEL. 03.81. 49.05.22

Présidente : Jonart Sylvie  
Vice Présidente : Perret Cindy

Secrétaire : Ceylan Gulden  
Trésorière : Augait Ingrid

Vice trésorière : Garreau Stéphanne



**BAISSE DES TARIFS !!!**  
Forfait adultes gym-pilates-zumba : 80€  
Clip dance : 80 €  
Zumba junior : 80 €  
Hexagone : 50 €

## UNE SAISON INOUBLIABLE

Tous les amateurs de ballon rond le diront, la saison 2013 - 2014 de l' A S LEVIER restera dans les mémoires des joueurs, dirigeants et supporters.

En effet, l'équipe SENIORS A, même si elle n'accède pas à la division supérieure, n'a pas démerité et s'est bien positionnée dans le football régional ; elle se classe seconde de la Ligue Régionale 3.

Les meilleurs résultats proviennent des équipes SENIORS B et C. En effet, l'équipe B accède à la deuxième division de district, niveau qu'elle attendait depuis plusieurs années.

L'équipe C n'est pas en reste, et monte également d'une division (troisième division). Grâce à la motivation des anciens joueurs, et des jeunes arrivants dans ce groupe, l'équipe s'octroie une victoire en finale de coupe Ht Doubs Créer Bâtir.

Le même jour le club était également représenté par l'équipe U 18, qui, malheureusement, perdait une finale qui pouvait être à sa portée.

Ces deux équipes étaient portées par de nombreux supporters LEVITIENS venus faire le déplacement à ORCHAMPS VENNES .

La saison 2014 - 2015 démarre très bien pour l' A S LEVIER, avec les équipes SENIORS, et la création de l' équipe U 19 qui évolue au niveau régional en Promotion d'Honneur et qui vient perturber le classement des habitués jouant à ce niveau, puisqu'elle occupe actuellement la seconde place du classement.

Notre club possède des équipes dans toutes les catégories d'âge, soit 220 licenciés à ce jour. Nous vous invitons à rejoindre nos joueurs, les inscriptions pour cette saison sont encore possibles.

En marge du sport, une équipe de dirigeants dynamiques, se charge d'animer le village en organisant et participant à différentes manifestations ( téléthon, bals, souper dansant, et le traditionnel vide-grenier toujours autant apprécié.)

L'année 2015, hormis nos activités traditionnelles, verra le 15 Août la célébration des 80 ans du club. Le déroulement de cette journée sera porté à votre connaissance ultérieurement par la feuille municipale.



### ORGANIGRAMME DU CLUB :

Président : SAULNIER Christian

Vice Président : MAGNET Jean Pierre

Secrétaires : BOLE Christian (contact 03 81 49 50 20 )  
GODARD Carole

Trésoriers : BOLE Sylvain / REGNIER François

[www.aslevier.footeo.com](http://www.aslevier.footeo.com)

## BAD Levier

Club loisir de badminton, nous nous retrouvons le jeudi soir à partir de 20h00 à la salle des sports dans une ambiance conviviale.

### Faits marquants de l'année en cours

- des cours de perfectionnement sont dispensés par un professeur à raison d'une fois par mois

### Projets pour 2015

- "la nuit du bad"
- rencontre inter club avec le « Not too bad », club d'AMANCEY



### Organigramme

Président: Marc SAULNIER  
Vice-président: Olivier MARLOT  
Trésorier: Maxime BAUD  
Secrétaire: Marie-Noëlle DOLE

### Contact

Marc SAULNIER  
07 87 06 15 99  
saulnier.marc@wanadoo.fr



# Le Carreau Levitien

Président : Thierry VUITTENEZ  
Vice-Président : René CHENOT  
Secrétaire : Jérôme VUITTENEZ  
Trésorier : André HORY

Notre association de pétanque a une ambiance conviviale où tous les âges (à partir de 13 ans) se retrouvent les vendredis et dimanches à partir de 16 heures au boulodrome pour pouvoir partager notre passion.

Les adhérents sont des personnes du village ou des alentours. Chaque année, nous comptons 80 adhérents.

La fierté de notre association est la réalisation du boulodrome dont les remboursements de l'emprunt sont en bonne voie.

## BILAN DE L'ANNEE ECOULEE

Comme chaque année, nous organisons des bals, des concours, dont un en dix heures et nous remercions notre sponsor l'entreprise Dole Paysage d'y avoir participé. Le bilan de chaque manifestation est toujours positif.

## PROJET POUR 2015

Nous serons au rendez-vous comme chaque année avec bals et concours.

Le Carreau Levitien vous souhaite à toutes et tous une Bonne et Heureuse Année 2015.



Le Comité.

# Escrime "La Boyarde"

Sport emblématique de l'époque médiévale, l'escrime existe depuis toujours. Malgré son ancienneté, ce sport mondialement pratiqué tire sans cesse parti de progrès techniques et connaît de véritables mutations technologiques.

Sport de combat tactique et précis, l'escrime sensibilise au respect et développe à la fois des qualités de concentration, de maîtrise de soi et une capacité à analyser les situations rapidement pour trouver la faille de l'adversaire, le surprendre et anticiper son éventuelle action.

L'ambiance qui règne dans la salle d'armes est très conviviale car l'escrime est un sport individuel qui favorise un véritable esprit d'équipe, et le club, un lieu propice à la diversité des engagements (pratiquants, arbitres, organisateurs).

Les entraînements ont lieu le samedi (au 19 rue de Pontarlier) :  
-de 14h30 à 15h30 : initiation des jeunes à partir de 6 ans  
-de 15h30 à 18h : perfectionnement technique.

-En 2014, nous retiendrons particulièrement les résultats de :

- Luna BERJON qui remporte le titre de championne de Franche-Comté benjamine et s'adjuge pour la 5e fois consécutive la Coupe de Franche-Comté
- Alban ANGUENOT vainqueur de la phase de Coupe de Franche-Comté à Dole, 3e aux championnats de Franche-Comté, 3e du classement régional benjamin.
- Luna et Alban gagnent la Coupe de Franche-Comté par équipe à PONTARLIER
- Hélène MAGNIN-FEYSOT double médaillée d'argent aux championnats de Franche-Comté juniore et séniore.

Grâce aux bénévoles du club, la 2eme manche de la Coupe de

Franche-Comté des jeunes et les Championnats de Franche-Comté au sabre toutes catégories ont pu, une fois de plus, être organisés à domicile les 6 et 7 décembre 2014 avec succès.

Contact et renseignements :

levier.escrime@free.fr ou sur notre site escrime-levier.fr

Présidente : Raymonde MERCIER

tel : 03/81/89/55/36



## Le Judo une inspiration de la nature

Le judo club de Levier compte cette année 70 adhérents répartis en 4 cours, soit un effectif stable par rapport aux années précédentes. Les cours se déroulent tous les lundis à la salle socio culturelle à partir de 17h15. Ils durent 45 minutes pour les petits, 1h00 pour les moyens, 1h00 pour les plus grands et, nouveauté depuis la saison dernière, un cours adultes de 1h30.

Le cours adultes est une initiation au judo, une découverte de l'activité en douceur. Il est ouvert à tous les ados et adultes même débutants, souhaitant avoir une activité physique régulière et ludique tout en gardant l'esprit de notre sport. Nous vous proposons de venir essayer lors d'un cours pour une séance d'essai gratuite. Au cours de l'année, les enfants sont invités à participer à des compétitions. Elles leur permettent de se confronter et de progresser. Nous avons organisé le 14 juin 2014 une compétition à la salle des fêtes de Levier. Elle a regroupé 100 participants. Les plus grands ont pu arbitrer les combats des plus petits. Cette saison nous organisons notre 3ème tournoi le samedi 13 juin 2015 à la salle des fêtes.



Prochainement le site internet de notre club verra le jour pour faciliter la communication avec nos adhérents. De plus, nous proposerons un second cours pour nos jeunes judokas afin de perfectionner leur judo.

Organigramme de l'association  
Présidente : Marie CARTIER ;  
Trésorier : Florent LLASERA ; Secrétaire : Myriam CLAUDE

Pour tous renseignements, vous pouvez contacter le professeur Olivier MARLOT au 06-24-43-54-66.

## Tennis Club de Levier

Quelques chiffres pour mesurer l'impact du Tennis à plusieurs niveaux :

Avec 1,1 million de licenciés (sur environ 3 millions de pratiquants), 33000 courts, 8000 clubs affiliés, le Tennis est depuis 30 ans le 2ème sport le plus pratiqué dans notre pays, après le Football. Belle performance pour un sport individuel !

-21% des joueurs de tennis licenciés en Europe sont français.  
-Le doyen des joueurs licenciés en France possède sa licence depuis... 50 ans ! Il a...94 ans et il est encore classé 40 !

Ainsi, les expressions, comme "Sport de toute une vie" et "Sport réservé à tous" contenues dans la charte éthique de la FFT prennent-elles pleinement leur sens.

**"Un filet nous sépare.  
Des valeurs nous unissent.  
Partageons l'esprit tennis."**



Le Tennis Club de Levier s'inscrit modestement dans cette dynamique en comptant 79 adhérents dont 48 enfants et jeunes.

Sa force principale (et sa raison d'être) est son Ecole de tennis qui fonctionne le lundi et le vendredi en début de soirée. Les enfants, dès l'âge de 4 ans, et les adolescents, au nombre de 41 sont répartis en petits groupes de niveaux. Les inscriptions peuvent être enregistrées toute l'année et des cours collectifs pour adultes (initiation, perfectionnement) sont organisés à la demande.

Contacts : Président : Michel PIZZOLI (tél : 03 81 49 58 36),  
Secrétaire-Trésorier : Jean-Claude FAIVRE,  
Enseignante de Tennis : Nadine JARDILLER, présente à la salle des sports le lundi et le vendredi de 17h à 19h30.  
Pour tout renseignement  
(adhésions, école de tennis, cours collectifs) :  
Tél. : 03 81 49 57 41 -  
courriel : jeanclaud.faire@wanadoo.fr



# Killou Quad Passion

L'association a pour but de regrouper les utilisateurs de quad et ainsi d'organiser ensemble des journées de randonnées découvertes et touristiques. Tout cela dans le respect de l'environnement et de tous ceux qui font usage de la nature pour leur travail ou leur loisir.

Nous nous efforçons donc de suivre scrupuleusement le code du "parfait quadeur" pour la sécurité de tous.

## Compte rendu de l'année 2014 :

- bal avec les Spiders,
- plusieurs randonnées ont été organisées, dont une randonnée sur deux jours sur le secteur des Hôpitaux Vieux au lieu-dit "la Champagne",
- participation aux balisages des circuits VTT et pédestres de la Ronde des Sapins,
- organisation de la soirée guinguette avec repas, le dimanche de la Fête des Sapins.

Cet hiver nous assurerons le damage des pistes de ski de fond. Départ des Fauvettes et du lieu-dit "la Cuvette".

Skier sur ces circuits sera gratuit.

Merci de bien vouloir respecter les pistes, seuls les skieurs seront autorisés.

Mais tout cela sera possible uniquement si les conditions météo le permettent.

Président : Mr Huot Marchand Jérôme  
Vice président : Mr Salvi Frédéric  
Secrétaire, trésorier : Mme Michaud Nathalie

Contact : Huot Marchand Jérôme  
Tél : 06 73 41 17 44 / mail : huot.roro@orange.fr



# AS Handball

<http://levierhandball.wifeo.com>

Cette année le club compte le même nombre d'équipes que l'année précédente, avec un effectif stable. Les résultats ont été mitigés suivant les catégories. On peut noter la belle deuxième place de nos seniors filles qui manquent de peu l'ascension au niveau supérieur.

Depuis de nombreuses années maintenant notre club s'investit pour dynamiser la vie de la commune en organisant des manifestations. Comme l'année précédente la population a pu venir rire lors de notre soirée théâtre du mois de mars et aussi chauffer la piste de notre soirée dansante du mois d'avril. Cette année avec l'aide des randonneurs nous avons organisé les parcours VTT et pédestres de la Ronde des Sapins le week-end de la Pentecôte.

Voici les horaires et jours d'entraînement pour les personnes intéressées par la pratique du sport collectif le plus titré de France.

- moins de 8 et moins de 10 le mardi de 17h30 à 19h avec Marina
- moins de 12, filles le mardi de 17h30 à 19h avec Christine
- moins de 16, filles le mercredi de 17h30 à 19h avec Alain et Véronique
- moins de 18, filles le vendredi de 20h30 à 22h avec Florian
- les seniors filles le vendredi de 20h30 à 22h avec Pierre
- les seniors garçons le mardi de 19h à 20h30
- les corps mixtes le mardi de 19h à 20h30

Comme les précédentes années le club va organiser les manifestations suivantes : notre soirée théâtre le 14 mars 2015 et également la soirée dansante le 18 avril 2015.

Mais les portes du gymnase sont également ouvertes pour venir encourager nos équipes les samedis après-midi et soir pour nos équipes -12, -16, seniors filles et garçons, mais aussi le dimanche matin pour nos -8, -10 et -18 qui cette année vont jouer en

Excellence Régionale, sans oublier le lundi soir pour notre équipe corpos. Vous pouvez aussi suivre toutes nos activités sur notre site internet : [levierhandball.wifeo.com](http://levierhandball.wifeo.com), mais aussi sur le compte facebook du club : hand ball levier AS

Un grand merci à nos sponsors et bénévoles pour leur soutien et leur aide pendant la saison sportive.  
L'ensemble du club de handball vous adresse tous ses vœux de bonheur pour cette année 2015.



# Team auto Levier

Siège social : PREVALET Alain  
2 Rue des Genevriers - 25270 LEVIER  
Tél : 03/81/89/53/98 ou 06/71/97/17/01

L'association qui fêtera ses 24 ans en 2015 a pour but le développement du Sport Automobile (Rallye et voitures historiques) ainsi que les autres sports mécaniques, nous comptons actuellement une vingtaine d'adhérents tous passionnés.

Nous organiserons notre 5e Rallye touristique de voitures anciennes en Juin prochain au départ de LEVIER (Place de la Mairie). Nous continuerons l'an prochain à participer à l'organisation de

la huitième montée historique en partenariat avec l'association Moissa-gaz à VILLERS-SOUS-CHALAMONT qui attire tous les ans de nombreux spectateurs

Le Président

Bureau :

Président : Alain PREVALET  
Vice-président : Christophe MICHEL  
Trésorier : Dominique FAIVRE  
Secrétaire : Carole PREVALET

## Les randonneurs des sapins

Le club des Randonneurs des Sapins compte cette année 78 adhérents. La saison 2014 a débuté le 2 février avec 3 sorties raquettes et 16 sorties pédestres, pour s'achever le 26 novembre avec une randonnée sur Lavans-Vuillafans (repas de midi à l'auberge du Rondeau avec 41 participants). 23 randonneurs par sortie en moyenne, 2 sorties annulées à cause de la météo en juillet ; le programme s'est bien déroulé, sur les sites du Doubs, du Jura, des Alpes suisses et françaises, avec un week-end sur Morzine qui a été très apprécié.

Pour la cinquantième Fête des Sapins, le club a organisé avec le Hand de Levier la Ronde des Sapins.

En 2015, sur les mêmes sites par d'autres chemins, un programme sera élaboré et communiqué en janvier, avec 3 randos raquettes, dont une sur un week-end à Chapelle des Bois, et une quinzaine de sorties pédestres, dont un week-end à Courmayeur.

Si vous aimez marcher dans la bonne humeur, n'hésitez pas à venir nous rejoindre. Permettez-moi, au nom des membres du club, de vous souhaiter un joyeux Noël ainsi qu'une très bonne année. J. L.

Association Les Randonneurs des Sapins  
2, rue de l'Allier  
Tel : 06 72 06 44 34  
Mail : sebastien.lopez5@wanadoo.fr  
Site : <http://randosdessapins.voila.net>

Président : Jeannot Lopez 06 79 58 22 45  
Vice-Président : Jean-Pierre Bôle-Richard  
Secrétaires : Yvette Tonnin 06 77 49 22 31  
Marie-Hélène Berthod 06 48 07 17 73  
Trésorière : Bernadette Lopez  
Vice-Trésorier : Gérard Régnier  
Commissaire aux comptes : Jean-Michel Gagliardi





# Familles rurales

Au niveau local ce sont 80 familles adhérentes, des activités diversifiées. 4 nouvelles pour cette année : danse country pour les enfants, un atelier peinture, rendez-vous jeux intergénérationnel, les anniversaires.

## Enfants

### Les anniversaires

Samedi après midi (sur réservation) Ludothèque  
Cyrielle BAUD 07 81 39 11 21  
Enfants à partir de 5 ans



### Rendez-vous jeux intergénérationnel

1 mercredi par mois de 15h à 16h30 Maison de retraite  
Cyrielle BAUD

## Enfants à partir de 6 ans

### Danse country

Mercredi de 17h30 à 18h15 Salle des fêtes  
Christelle BOURIOT 03 81 49 51 80

## Adultes

### Yoga

Mercredi de 20h15 à 21h45 A côté de la bibliothèque  
Marie Thérèse CUENOT 03 81 49 57 02

### Danse country

Mercredi de 18h15 à 19h45 (intermédiaire)  
De 19h45 à 20h45 (débutant) Salle des fêtes  
Christelle BOURIOT 03 81 49 51 80

### Ateliers création

Lundi 14h-16h Salle du 3ème âge mairie  
Heleana VOUGE 03 81 49 32 38  
Lundi 20h30-22h Salle du 3ème âge mairie  
Marie Hélène BERTHOD 03 81 49 58 90

### Peinture

1 mercredi par mois 10h-16h Salle de musique mairie  
André LAMBERT 09 64 38 30 84



### Rendez-vous pour 2015

- Bourse vêtements, jouets et périculture  
Printemps et automne
- Les Arts du Coin en septembre
- Bal country en octobre



# ADMR de LEVIER

L'ADMR est le premier réseau de services à la personne sur le département. L'ADMR de Levier existe depuis 1960.

Au travers des gestes quotidiens, des visites, des sourires dispensés, l'association contribue à construire un espace de mieux vivre ensemble.



La mission de l'ADMR s'appuie sur des valeurs fortes : respect de la personne, esprit d'entraide, volonté d'être présent au plus près des personnes pour mieux répondre à leurs attentes.

Que ce soit pour les personnes en perte d'autonomie, pour une maman qui connaît une grossesse difficile, pour aider de jeunes parents débordés lors d'une retour de maternité, ou pour mieux



concilier vie professionnelle et vie familiale, l'ADMR propose un bouquet de services :

- repassage et ménage, entretien du cadre de vie ;
- aide à la toilette ;
- garde des enfants à domicile ;
- portage de repas ;
- téléassistance FILIEN ;
- courses, accompagnement et transport ;

L'ADMR de Levier est présidée par Claude VIEILLE et emploie actuellement 25 salariés.

L'ADMR de Levier est à la recherche de bénévoles pour compléter l'équipe actuelle. Si vous avez du temps à consacrer aux autres, si l'entraide et le partage sont des notions qui vous animent, si vous souhaitez favoriser le maintien à domicile dans votre commune, rejoignez une équipe sympathique et impliquée !



Venez rencontrer Gaëlle,  
secrétaire de l'association, qui vous accueille  
du mardi au vendredi de 10h30 à 12h00.

Bureau des services ADMR  
28 rue de Salins - 25270 LEVIER,  
Tél. 03.81.89.58.04  
Courriel : [admrlevier@fed25.admr.org](mailto:admrlevier@fed25.admr.org)

 **ADMR**  
la référence du service à la personne



# Alcooliques Anonymes

## AL ANON Aide aux proches

L'association « ALCOOLIKES ANONYMES » est une organisation composée de malades alcooliques rétablis ou en voie de rétablissement, qui tendent la main aux alcooliques qui souffrent encore et qui ont en eux le désir de se sortir de leur enfer. L'association AL-ANON poursuit le même but avec et pour l'entourage des malades alcooliques.

L'Association existe dans presque tous les pays du monde, et fonctionne dans toutes les langues sur le même principe. Créée en 1935 aux Etats-Unis, elle est arrivée en France en 1960, suite à la parution des articles de Joseph KESSEL. Dans chaque réunion, hebdomadaire, la priorité est donnée à la parole, thérapie hautement efficace pour nous qui souffrons très souvent d'isolement, qu'il soit physique ou psychologique. Les proches, que la maladie rend co-dépendants, suivent le même méthode pour reprendre confiance en eux et se protéger des dégâts de la maladie.



Un programme de rétablissement en 12 étapes nous est proposé. Nous le pratiquons chacun à notre rythme, sachant que le principal est pour nous d'y travailler, et non de l'appliquer à la perfection. Cette année, comme chaque année, l'association organise les 7 & 8 février à Montferand-le-Château sa Convention Régionale, rencontre de tous les groupes de Franche-Comté. Cette manifestation est ouverte à toute personne sensibilisée à la problématique de la maladie alcoolique.

Les réunions du groupe de Levier ont lieu tous les jeudis soirs à 20h 30 à la mairie, à la salle de musique pour les malades alcooliques et dans une salle du rez-de-chaussée pour les AL-ANONS.

Pour nous contacter :  
06 03 50 78 08 pour les A.A.  
ou 06 83 96 90 41 les AL-ANON.

## Association des Donneurs de Sang bénévoles

L'Association des Donneurs de sang de LEVIER a été créée en 1974 et regroupe 19 membres actifs et délégués des communes environnantes.

**En 2014 ont été organisées à la salle socio-culturelle :**

• 5 collectes de sang recueillant à chaque fois une moyenne de 75 dons ( 101 dons le 16/7/2014 bravo...!!)

Quelques jours avant une collecte, l'EFS vous contacte maintenant par E-mail, par SMS ou par les deux à la fois ; répondez bien à l'E-mail en cochant votre présence ou non à cette collecte.

Ainsi l'EFS pourra évaluer le nombre de donneurs potentiels et déterminer le nombre de médecins et infirmières nécessaires.

Pour la collecte de sang, rappelons qu'il est recommandé de ne pas être à jeun. Après avoir rempli un formulaire confidentiel et après un bref entretien avec un médecin de l'EFS, toute une équipe de charmantes infirmières vous accueillent et vous prélèvent gentiment et sans douleur environ 450 ml de sang.

Pour vous remercier de votre don et de votre courage, l'Association et ses aimables bénévoles toujours fidèles au poste (Simone, Colette, Emile, Serge et Raymond) vous offrent ensuite une collation que vous aurez bien méritée.

Par l'intermédiaire des journaux et télé, il est rappelé régulièrement que les dons de sang sont encore insuffisants, que les besoins se font de plus en plus pressants.

**Alors n'hésitez plus, faites fi des tabous et de vos peurs ancestrales, VENEZ AUX PROCHAINES COLLECTES, VENEZ FAIRE DON D'UN TOUT PETIT PEU DE VOUS MÊME..... VOUS EN SEREZ FIERs !!!!!!!**

Prochaines collectes 2015: ( salle socio-culturelle)

**DON DU SANG :**  
mercredi 4 Mars 2015 (16h à 19h)  
23 septembre 2015 (16h-19h)  
6 Mai 2015 (16h à 19h)  
2 Décembre 2015 (16h-19h)  
15 Juillet 2015 (16h-19h)

Au nom de l'EFS et de l'Association, merci à toutes et à tous !  
Pour tous renseignements vous pouvez vous connecter sur Internet : [www.donusang.net](http://www.donusang.net) ou téléphoner au 03 81 61 56 15,

Le président

# Vivre à l'Hexagone

Les bénévoles de l'Association "Vivre à l'Hexagone" apportent un soutien affectif et des relations humaines au-delà de l'aide matérielle. Elle permet d'améliorer le quotidien de nos personnes âgées, de favoriser des échanges avec le monde extérieur (entre établissements, etc...) et de préserver leurs fonctions physiques et psychiques.

## Les sorties et animations pour l'année 2014

- Guitares et chants 1f/mois par des bénévoles
- Repas Convivial
- Sortie aux Annonciades exposition peinture
- 100 ans de Mme Roland et Mme Robardet
- Sorties jonquilles et goûter, Tourbières à Frasné, Source du Lizon
- Echange jeux de cartes avec le club du 3e Age et jeux avec le Foyer de Vie.
- Fabrication repas Mini-Olympiades avec EHPAD de NOZEROT LARMONT MOUTHE.
- Thé dansant.
- Anniversaires tous les mois avec animation.
- Visite animaux (Lamas, Chiens, Oiseaux)
- Sortie à Bians - Les-Usiers pour voir la décoration à l'occasion de leur comice.
- Spectacle aux Capucins.
- Olympiades à Saône

## Projet pour 2015

- Echange entre des enfants et des résidents de l'EHPAD par des jeux, danses, chants, etc...
- Notre loto se déroulera dimanche 18 Janvier 2015 à la salle Socio-Culturelle.

Merci à tous ceux qui participent d'une manière ou d'une autre à faire prospérer notre association. L'Association souhaite à tous une bonne et heureuse année 2015

## Organigramme

Présidente: Mme BERTHOD Marie-Hélène Tél 0648071773

marieln25@ hotmail.fr

Vice-Président : M. BOURGEOIS Claude

Secrétaire : Mme CUENOT Marie-Thérèse

Trésorière: Mme BONNET Ghislaine



# Le Club de l'Amitié

Une association qui se maintient bien en forme voire en progression tant par le nombre d'adhérents que par les activités qu'elle propose.

L'association qui a vu le jour en 1976, avec comme objectif de "créer des liens d'amitié entre personnes du 3ème âge" a eu son apogée dans les années 2005-2006 avec 58 adhérents, chiffre qui, de nouveau, sera atteint à la prochaine assemblée générale.

Création de liens d'amitié par les mercredi après-midi où un grand nombre d'habités se retrouvent pour « battre » le tarot, la belote, où l'on joue au scrabble, au Triomino et à d'autres jeux. Quand la météo le permet, de petites randonnées pédestres sont proposées. Le tout se terminant par une collation durant laquelle les échanges vont « bon train » ; un bon moyen d'être au courant des nouvelles du pays.



Création de liens également avec les résidents de la maison de retraite ; un après-midi est prévu ensemble pour jouer aux cartes, échanger ; l'objectif est de ne pas oublier les Anciens.

## Autres temps forts :

Les anniversaires, la galette des rois, le repas dansant de Noël, le loto, autant d'occasions de réjouissances.

De 2014, on retiendra une ouverture aux villages voisins par une journée d'amitié autour d'une excellente choucroute garnie.

Un voyage découverte de Gérardmer avec, en matinée, présentation de moyens pour "se maintenir en forme" ; l'après-midi tour du lac de Gérardmer en bateau, puis visite d'une fabrication artisanale de véritables bonbons des Vosges. Comme quoi, il n'y a pas d'âge pour s'informer et découvrir !

Invitation à nous rejoindre  
vous qui êtes seul(e) à la recherche d'amitié,  
n'hésitez pas, vous serez bien accueilli  
au Club de l'Amitié.

Le Comité

Présidente :	Marie-Jo Lacroix	Tél. 03.81.49.51.38
V.Président :	James Corroyer	Tél. 03.81.89.88.02
Trésorière :	Claire Demontrend	Tél. 03.81.89.53.70
Secrétaire :	Denis Bonnet	Tél. 03.81.49.56.72



## 193<sup>è</sup> section *Affaa du Doubs*

Le dimanche 6 avril 2014, la 193<sup>ème</sup> section des A.F.F.A.A. de Levier a tenu son Assemblée Générale à la salle des fêtes de Montbenoît. C'était pour les anciens des Forces Françaises en Allemagne et en Autriche l'occasion de se retrouver. A la 193<sup>ème</sup> section s'étaient jointes les délégations des Vosges, de Haute-Saône, du Rhin, du Territoire de Belfort et de l'Amicale des Diables Bleus de Besançon et environs.

Vie de l'association, échanges, rappel des participations aux différentes cérémonies, bilan financier positif. La matinée s'est poursuivie par une cérémonie au monument aux morts, rehaussée par la prestation de la musique d'Arçon.

Dans son allocution, le Président Albert Peclet rappela le devoir de mémoire et de reconnaissance que chacun doit observer, une reconnaissance que les générations successives se doivent de

témoigner aux soldats de la France dont nous sommes tous les héritiers.



A l'issue de la cérémonie, M. Philippe Lhomme de Levier s'est vu remettre la médaille commémorative de l'occupation de l'Allemagne, et la commune de Montbenoît la médaille d'honneur du traité de l'Elysée.

Vin d'honneur offert par la municipalité de Montbenoît, suivi d'un repas pour clôturer cette assemblée 2014

## *Amicale f.f.i.* - SECTEUR LOUE-LISON GR75

L'Assemblée Générale s'est tenue au château de Granges-Maillot. Les membres de la section ont choisi ce lieu pour leur assemblée générale en souvenir des soixante-dix ans du maquis de Maillot, ils ont été accueillis par Monsieur le Comte de La Rochefoucauld à quelques centaines de mètres du berceau de l'Amicale.



Monsieur de La Rochefoucauld a retracé l'histoire des résistants venus s'implanter là : c'est l'arrestation de François Humblot par les Allemands en avril 1944 qui déclenche un mouvement de résistance dans le secteur Loue - Lison sous la direction du Colonel Bérion, ancien combattant de 14 - 18.

A l'époque Granges Maillot n'est accessible que par des chemins de terre et de cailloux souvent impraticables. Le 1<sup>er</sup> mai 1944 la construction est entreprise à environ 700 mètres du château : cet abri est relié à une ferme de Bellefontaine habitée alors par la famille Abisse qui a apporté aux résistants une aide précieuse. Les maquisards ont été jusqu'à 200, leur rôle principal consistait à recueillir armes, provisions et munitions.

Le Président Gérard MANGIN prend la parole pour remercier les officiels :

M. Magnin-Feysoy, Maire de Levier  
M. Gurtner, conseiller général de Levier  
M. Ronot, conseiller général d'Amancey  
M. Jobard, représentant le Député du Doubs

Les porte-drapeaux de Levier, et des anciens combattants du canton

Le Président retrace les activités durant l'année écoulée et souhaite un prompt rétablissement aux malades. Le Président offre un repas chasseur pour la cérémonie du Commandant Bulle, mort en héros. Le secrétaire, M. Pirany, donne lecture des activités 2013 puis donne la parole au trésorier M. de La Rochefoucauld pour un bilan positif, il obtient le quitus.

Le Président remet ensuite la médaille de bronze de la FNAM à M. Jean Roche.

A l'issue de la réunion, une cérémonie s'est tenue au monument aux morts de Levier en présence des autorités et des porte-drapeaux.

Un vin d'honneur, offert par la municipalité de Levier et un repas ont clôturé cette journée.

Président : Gérard Mangin  
Vice-Président : Albert Peclet  
Secrétaire : Marcel Pirany  
Trésorier : Philippe de La Rochefoucauld

## UNION NATIONALE *des Combattants* SECTION DE LEVIER

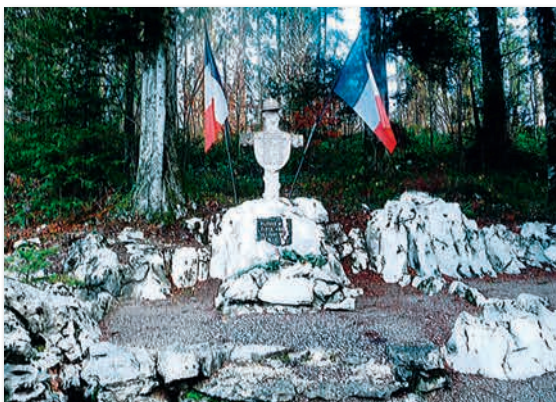


Photo du monument aux morts de Granges Maillot où une délégation se rend le 11 novembre de chaque année.

Le 28 avril à Arc-Sous-Montenot, rassemblement pour notre journée du souvenir.

Les 8 mai et 14 juillet, lors des cérémonies patriotiques.

Les 8 juin, douze participants ont assisté au Congrès national de l'UNC à Besançon, avec 1500 congressistes venus de toute la France.

Notre voyage annuel d'une semaine en Bretagne a ravi tous les participants.

Nous avons déploré le décès de Bernard PICARD, de Boujailles, Roger FLEURY, de Villeneuve d'Amont et André DEMONTROND, de Levier, qui fut secrétaire-trésorier de la section pendant plus de 30 années.

Notre section essaie de rester active et solidaire, attentive à la vie de nos villages.

Le Président, Georges BULLIARD

## *Anciens Combattants*

Elle a été créée le 20 février 1921 dans le but de resserrer les liens de solidarité et de camaraderie qui doivent unir tous les anciens combattants. Le devoir de commémoration n'est pas figé sur le passé, mais prend appui sur lui pour se tourner vers les années à venir.





## Naissances

BAVEREL	Hanna Rose	31/12/13
MEHAY	Sara	06/01/14
HEYMANN	Lina Angélique Damien	14/02/14
VALLET	Emile Serge Michel	20/02/14
BRESSAND	Anaël Loïc Anne	13/03/14
PICHARD	Tom Jean-Claude Gérard	01/04/14
GRONIER-SMETANINA	Eliot Nelson	23/04/14
GOILLEREY-GIGER	Eloa Clara Elodie	24/05/14
REGNIER	Augustin François Christophe	30/05/14
VUITTENEZ	Mathis Jérôme Aurélien	22/06/14
GRANDVUILLEMIN	Antoine Paul Sébastien	13/07/14
LOMAZZI	Kenzo	31/07/14
DORNIER	Valentin Anthony André	28/08/14
JACQUET	Louanne Cynthia Audrey	17/09/14
BOURIOT	Louis Vincent	25/09/14
DOLE	Manon	27/10/14
BILLARD	César Léon Georges	23/11/14
DEVILLERS	Timael	27/11/14

## Mariages

VERBICOLLI PEREZ OTANO	Rasim Katiel	05/02/14
GÖDEK AVDATEK	Tufan Betul	10/05/14
ROUX SAUVAGE	Didier Yves Michel Nicole	30/05/14
MELIERES BOUTEILLER	David Rafaël Jean-Jacques Michelle Jeanne Hélène	14/06/14
RATTE PREVALET	Didier Michel Denis Martine Louise Marie Hélène	28/06/14
MARLOT CARTIER	Olivier Julien Marie Stéphanie Christine	07/07/14
DALOZ DORNIER	Sébastien Didier Rachel Chantal Françoise	12/07/14
JEANNEY-THOMANN BOURGEOIS	Eric André Marcel Fanny Dominique Edith	12/07/14
GABRY BAGUE	Dominique Claude Marie Coralie Dominique Isabelle	19/07/14
PICHON VUITTENEZ	Loïc Michel Jean-Marie Céline Erika Marie	26/07/14
En dehors de Levier : EURVILLE-BIENVILLE (Haute Marne)		
FRANCOIS DURST	Jérôme Jean-Luc Magalie Edith	10/05/14

## Etat civil

### Décès

Nom	Prénom	Mariée	Décès
FANTONI	Joséphine	CHAUVIN	03/01/14
MARLIN	Marie-Ange Roberte	JACQUIN	12/01/14
BONGARD	Cécile Julie	MARAUX	11/02/14
GOBLET	Jean-Michel René		13/02/14
GURTNER	Jeannine Emma Gilberte		18/02/14
PREVALET	Emilienne Hélène	JEANNIN	05/03/14
NAVELLO	Bernard André		24/03/14
DEMONTROND	Anne-Marie Louise	ROLAND	30/03/14
GERMAIN	Georges René Gabriel		29/03/14
DURAND	Dominique		12/05/14
LOCATELLI	Césira	ROSSIER	03/06/14
LAVAUX	Louise Raymonde	PARRIAUX	22/06/14
VUILLERMOT	Liliane Louise	HENRIETTE BILLET	16/06/14
RENAUD	Raymond Félix Léon		14/07/14
FOURNIER	Frédéric Charles Léon		10/07/14
ANDRE	Marthe Jeanne Renée	BOILLOD-CERNEUX	13/08/14
VUILLAUME	Pierre Emile Adrien Gabriel		13/08/14
POINTURIER	Colette Marcelle Marie	POINTURIER	25/08/14
VERDAN	André Louis		27/08/14
LAURENT	Valérie		27/08/14
DEMONTROND	André Adolphe		12/10/14
POURNY	Marcelle Réjane	TROUTET	22/10/14
PERCIER	Jeanne Cécile Alice	RICHARD	06/11/14
BARTHOD-MALAT	Jeanne Marie Albertine	REGNIER	23/11/14

### Ont été inhumés à Levier

SERRETTE	Léa	DELAMARCHE	20/02/14
DE LA ROCHEFOUCAULT	Madeleine	DE MONTRICHARD	07/05/14
CHAPUSOT	François		01/08/14
RUSPINO	Gabrielle (Marguerite)	BEZ	01/10/14
MAIROT	Régine		07/10/14
TAVANT	Hubert		07/10/14
GUYOT	Anne-Marie	PREVALET	04/12/14

