

# GRÉSY-SUR-ISÈRE



ANNÉE  
2025

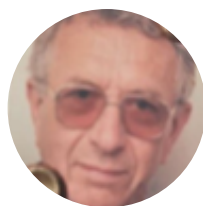


# VIE MUNICIPALE

## AU SOMMAIRE

Vie municipale.....	P. 3
Vie de village.....	P. 6
Vie scolaire.....	P. 8
Bibliothèque.....	P. 11
Urbanisme et travaux.....	P. 12
Budget 2024.....	P. 16
Vie quotidienne.....	P. 17
En pratique.....	P. 20
Vie de caserne.....	P. 22
Vie associative.....	P. 23
Partenaires du bulletin.....	P. 40
Plan du village.....	P. 44

## Hommage à deux anciens élus qui nous ont quitté en 2025



### RENÉ MÉTRAL

René a vu le jour à Gresy sur Isère, rue des Aigres le 26 Octobre 1932. Son cursus scolaire terminé en 1950, il épouse Odette Bouvier en 1952 et de cette union sont nés 2 garçons, Yves et Philippe.

En 1956 il est appelé sous les drapeaux pour le conflit Franco/Algérien. Professionnellement il entre aux aciéries d'Ugine à l'atelier mécanique générale en tant que tourneur et il finira sa carrière en 1986 comme agent de maîtrise. Par la suite il entre au conseil municipal en 1991 jusqu'en 2001 comme adjoint aux travaux.

De bonne compagnie toujours prêt à entreprendre une discussion, on le reconnaissait de loin avec sa chevelure argentée.

Au mois de Mai 2024, sa santé lui fit défaut, il dut quitter son domicile pour être médicalisé à la maison de retraite le San Sébastien plaine de Conflans. Malheureusement il ne reviendra pas à Grésy-sur-Isère et le 11 Octobre 2025 à l'aube de ces 93 ans, il tire sa révérence.

### MARIE-ODILE SPADOTTO

Nous avons également une pensée émue pour Marie-Odile SPADOTTO qui nous a quitté en décembre 2025. Marie-Odile a œuvré durant de nombreuses années pour la commune en tant qu'adjointe de Pierre BONNET, puis de Michel VIALLET.



## CALENDRIER ÉLECTORAL

Les prochaines élections municipales se tiendront les 15 et 22 mars 2026 (en cas de second tour).



# VIE MUNICIPALE

## VOS ÉLUS MUNICIPAUX

- François GAUDIN, Maire & Vice-Président  
ARLYSÈRE
- Christophe METGE, 1er adjoint - Travaux,  
environnement et bibliothèque
- Véronique VIANEY, 2ème adjointe - Affaires  
sociales, économie, associations et animation
- Frank VIALLET, 3ème adjoint - Urbanisme et  
ingénierie des travaux
- Emmanuelle DUMOND, 4ème adjointe - Affaires  
scolaires, patrimoine et communication
- Patrick AVRILLIER, conseiller délégué -  
Sécurité des biens et des personnes,  
accessibilité et travaux
- Philippe BEAUDEAU, conseiller délégué,  
Finances et animations
- Dominique DUTHY, conseiller municipal
- Serge GIGLEUX, conseiller municipal
- Tatiana GRAVENHORST, conseillère municipale
- Caroline LAVIGNE, conseillère municipale
- Jennifer MACHERET, conseillère municipale
- Séverine LLORIS, conseillère municipale
- Jérémie PONT, conseiller municipal
- Bertrand PLOTTIER, conseiller municipal

## Installation d'une nouvelle activité maraîchère sur la commune

Les "Jardins du Grand Arc" est une ferme en maraîchage située à Grésy-sur-Isère, où Nicolas ANTONI cultive des légumes depuis 2023. Vous avez peut-être déjà observé ses serres le long du chemin de fer, en vous rendant vers Fréterive ou en vous baladant dans les chemins alentours.

D'avril à février, Nicolas confectionne des paniers de légumes frais, Bio et de saison, en trois formats, pour répondre à tous les besoins. Des légumes de conservation sont aussi disponibles à la vente au détail.

Depuis le mois de décembre 2025, les habitants de Grésy-sur-Isère peuvent se fournir en légumes, avec une distribution au Bar-Tabac "Le Relais des Bauges" les mardis à partir de 16h00. Les commandes sont ouvertes jusqu'au dimanche soir.

Nicolas ANTONI est joignable au 06 99 00 40 26.

*Le QR Code,  
pour passer  
commande et  
retrouvez les  
informations  
pratiques*





## Campagne de recensement 2026

Le recensement de la commune s'est déroulé du 15 janvier 2026 au 14 février 2026 par Béatrice, Marie-France et Séverine, les 3 agents recenseurs de la commune.

Le recensement de la population est un acte civique obligatoire, il a pour but de déterminer la population de référence de la commune. De cette démarche de recensement découle notamment la contribution de l'Etat au budget communal. Le recensement a donc une incidence directe sur la capacité d'investissement de la commune dans ses équipements collectifs ou bien encore dans ses programmes de rénovation.

Les habitants ont reçu directement dans leur boîte aux lettres des codes internet pour se recenser. Il suffisait alors de quelques minutes pour répondre au questionnaire en ligne. Pour les administrés préférant la méthode papier, l'agent recenseur de leur secteur les a accompagné dans ces démarches à leur domicile.

Strictement confidentielles, les réponses et données recueillies sont uniquement transmises à l'INSEE.

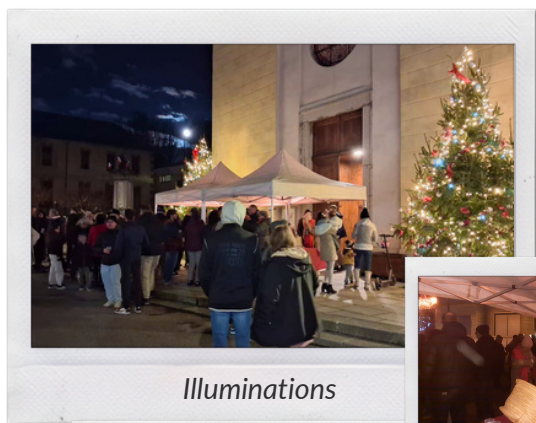


*Les 3 agents de recensement pour la campagne 2026. Merci pour l'accueil qui leur a été réservé !*





## Retour en images sur les temps forts qui ont marqué 2025



*Illuminations*



*Inauguration du pôle de santé*



*Repas des aînés*



*Marche rose*



*Ciné plein air*



Cérémonie du 11 novembre



Cérémonie du 8 mai



Cérémonie du 11 novembre



Cérémonie d'hommage à Richard Bal





## L'école "les cybelles"

L'école du village accueille une centaine d'élèves, à partir de 3 ans, sur les cycles de la maternelle et du primaire. L'équipe pédagogique est composée de 5 professeurs des écoles répartis dans 4 classes de double niveau.

### CONTACTS UTILES

#### École :

- Directrice : Marie HERMOSSILLA
- téléphone : 04.79.37.91.33
- Mail : Ce.0731333c@ac-grenoble.fr

#### Représentants des parents d'élèves :

- Mail : deparentsaparents@gmail.com
- téléphone : 06.86.91.51.66

#### Le sou des écoles :

- Mail : sou.ecole.cybelle@gmail.com

## Retour sur quelques temps forts scolaires 2025

L'année scolaire 2024-2025 a été marquée par divers projets culturels, artistiques et sportifs pour les élèves de l'école.

Le partenariat avec la bibliothèque du village a été reconduit, les élèves ont pu s'y rendre une fois par mois. Les bénévoles de la bibliothèque ont également reconduit le concours de dessin/écriture en fin d'année, sur le thème de la paix et une initiation à la langue des signes a été organisée pour l'ensemble des classes.

Un projet musical a été organisé avec l'école de musique d'Arlysière de janvier à juin aboutissant sur la représentation d'une comédie musicale autour des droits de l'enfant en juin.

Toutes les classes se sont rendues au Dôme pour assister à des représentations de spectacles vivants.



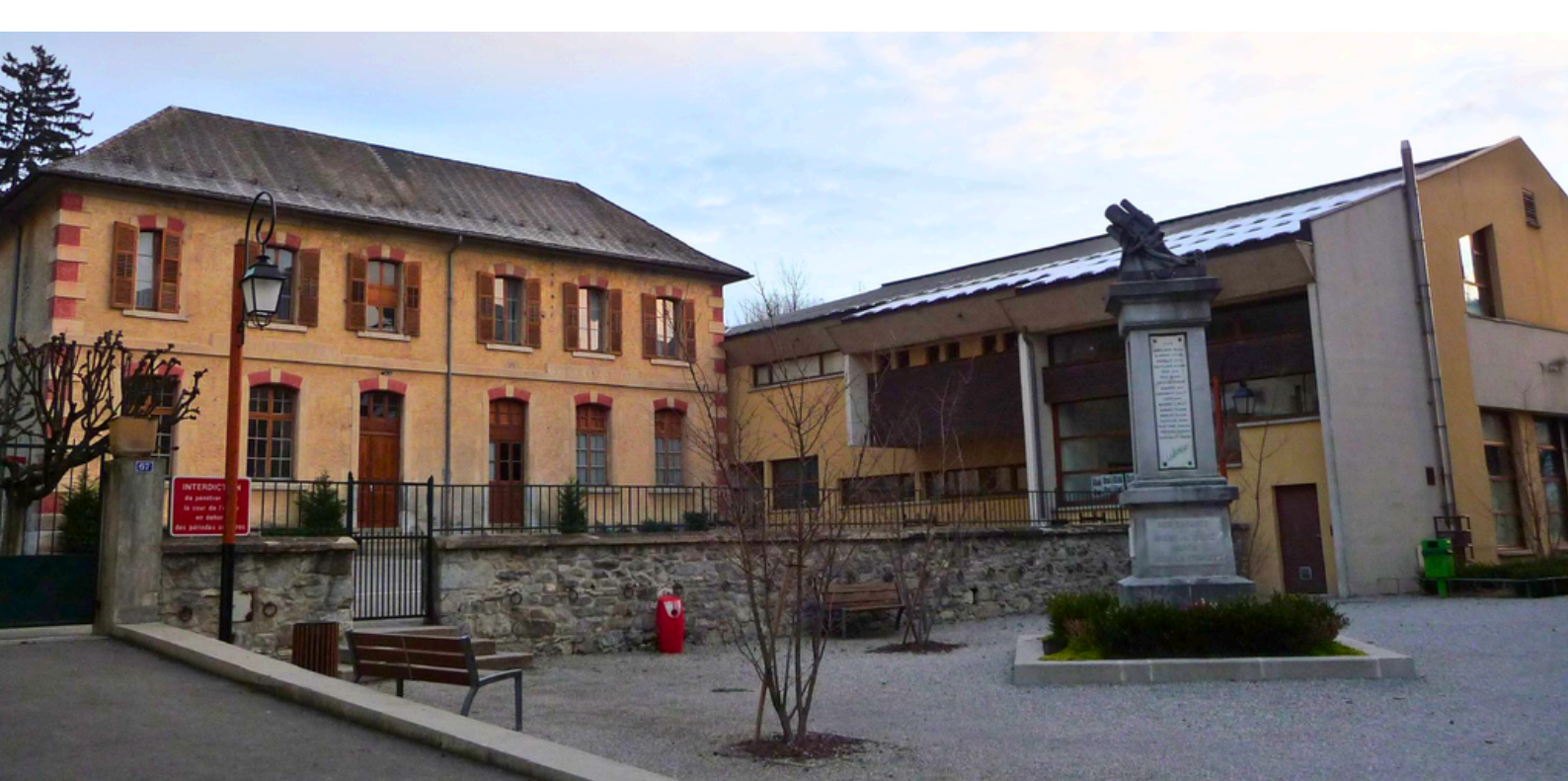
Les élèves de la classe de CE2-CM1-CM2 ont effectué des séances de vélo et kayak ainsi que des séances de pétanque en partenariat avec l'Amicale de Boule de Grésy. Les classes de GS-CP et CE1-CE2 ont participé à un cycle de foot avec un tournoi inter-écoles final. L'ensemble des élèves de la GS au CM2 a également bénéficié d'un cycle natation.

Pour clore l'année, l'ensemble de l'école a participé à une promenade en forêt sur le sentier des Chevaliers de l'Huile au Bourget-en-Huile avec des activités en extérieur à l'arrivée.



L'équipe enseignante remercie chaleureusement la municipalité, le Sou des écoles, les parents d'élèves, et les différents accompagnateurs qui permettent aux élèves de vivre toutes ces activités !



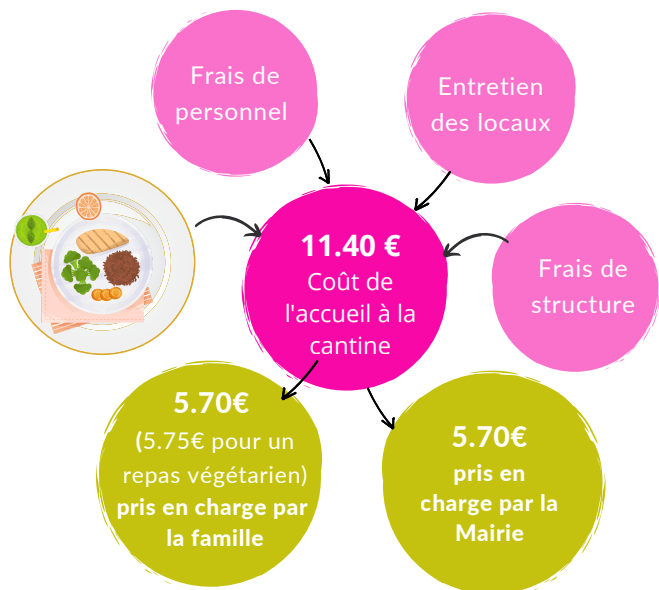


## Accueil périscolaire sur le temps du midi : un moment de pause et de convivialité

L'accueil des enfants sur le temps du déjeuner est une compétence municipale. A cet effet, la Mairie met à disposition les locaux et le personnel pour prendre en charge les élèves sur le temps de pause de 11h30 à 13h30.

Deux heures de temps durant lesquelles les demi-pensionnaires profitent du repas ainsi que des activités proposées dans la bonne humeur par l'équipe.

*Les travaux touchent à leur fin pour accueillir la nouvelle cantine dans les murs de l'école. Cette évolution permettra aux bambins de profiter pleinement de leur pause méridienne, dans un nouvel espace spécialement pensé et adapté à cet usage !*



Depuis la rentrée scolaire de septembre 2025, sont en poste auprès des élèves :

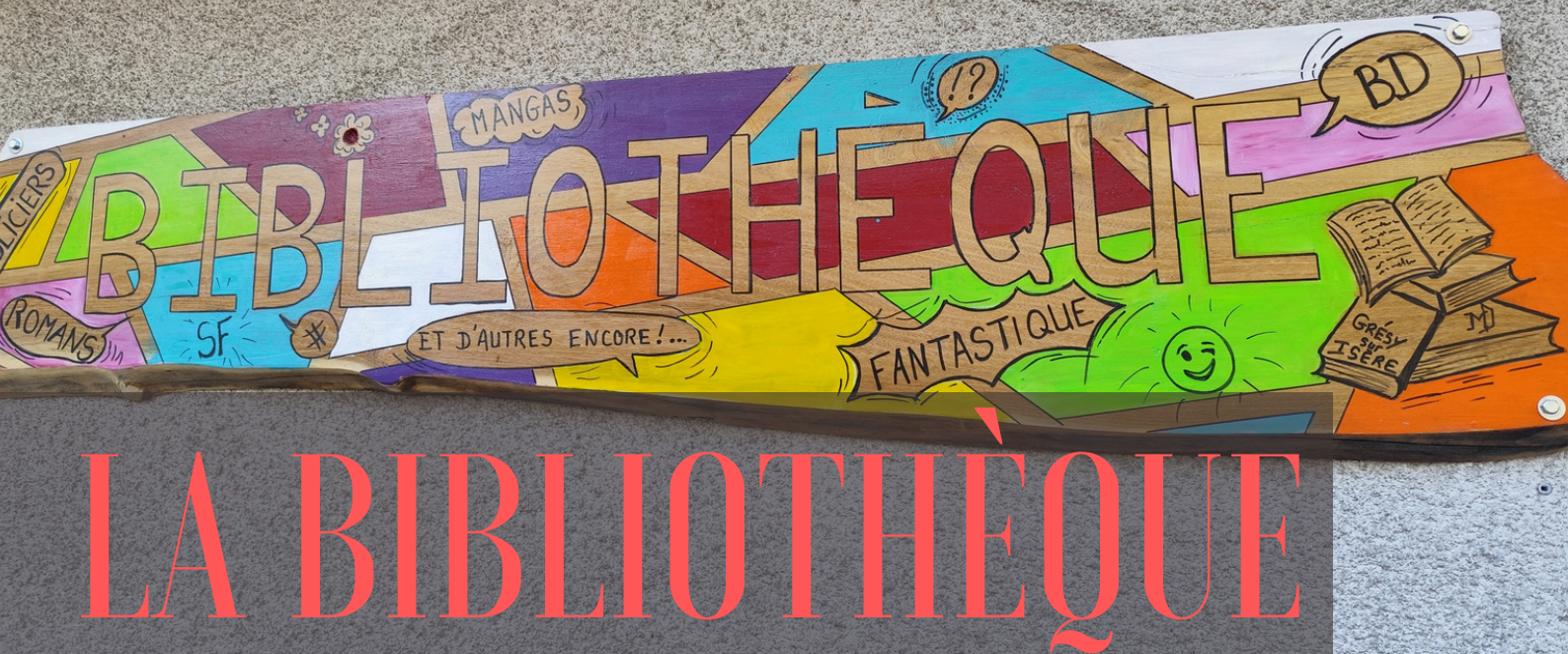
- Hélène PRELLI (ATSEM et cantine)
- Léa CRESCENCE (ATSEM, cantine et entretien des bâtiments)
- Véronique LYAN (école, cantine et entretien des bâtiments)
- Séverine BOUVIER (cantine)
- Débora CHANEFOC (cantine)

Sophie GARCIA (ATSEM à Grésy de 2000 à 2025) et Béatrice MARCHAL (en renfort et en remplacement à l'école, cantine et entretien des bâtiments de 2019 à 2025) ont elles fait jouer leur droit à la retraite. Nous leur souhaitons bonne continuation !



**Rappel : Le temps périscolaire est co-géré par la Mairie de Grésy-sur-Isère concernant le temps de cantine et par la communauté d'agglomération pour l'accueil des enfants avant et après le temps de classe.**

**Contacts secteur enfance Arlysère :**  
Mail : [enfance@arlysere.fr](mailto:enfance@arlysere.fr)



# LA BIBLIOTHÈQUE

## 2025 : une année riche en projets pour la bibliothèque Jean-Pierre VEYRAT

Cette année 2025 a été marquée, depuis le mois de septembre, par un nouveau créneau d'ouverture chaque premier mercredi du mois.

De 10h30 à 11h00, une séance de lecture pour les enfants est proposée. A travers les kamishibaïs (petit théâtre japonais), les enfants ont pu découvrir de formidables histoires. Et c'est nombreux que nous avons accueillis enfants, parents, assistantes maternelles, grands-parents lors de ces premières séances. La fin de matinée, de 11 h à midi, est ouverte à tous pour les traditionnels emprunts/retours d'ouvrages.

Devant ce succès, l'ouverture du premier mercredi de chaque mois devient pérenne sur 2026. Pour ceux qui ne sont encore pas venus, vous pourrez nous rejoindre les mercredis 7 janvier, 4 février, 4 mars, 1<sup>er</sup> avril, 6 mai, 3 juin et 1<sup>er</sup> juillet. N'hésitez pas, vous ne serez pas déçus !

La bibliothèque s'est aussi dotée d'une magnifique nouvelle enseigne, toute en couleurs réalisée par une habitante du village !

Au cours de cette année, la bibliothèque a également :

- Reçu chaque classe de l'école Cybelle tous les mardis, pour une séance de lecture et l'emprunt de livres,
- Accueilli l'exposition photos de Véronique Vianey sur le thème « Grésy au cours des 4 saisons », où de nombreux visiteurs ont pu découvrir ou redécouvrir Grésy au travers un objectif affûté,
- Organisé une initiation à la langue des signes pour les enfants de l'Ecole Cybelle. Adaptée à chaque classe, les enfants ont pu commencer à se familiariser à cette langue grâce à Antoine,
- Participé aux Prix Rosine Perrier qui récompense une œuvre de fiction inscrite dans un territoire - français ou de langue francophone. Nous avons d'ores et déjà prévu de renouveler cette participation pour cette année 2026.
- Récompensé plusieurs artistes en herbe grâce au concours de dessins organisé en collaboration avec l'école. Toujours de merveilleuses productions sur le thème cette année de la paix.
- Accueilli l'exposition de la GAC (Grésy Action Culturelle) sur le thème « Bizarreries architecturales » qui a recueilli un franc succès.

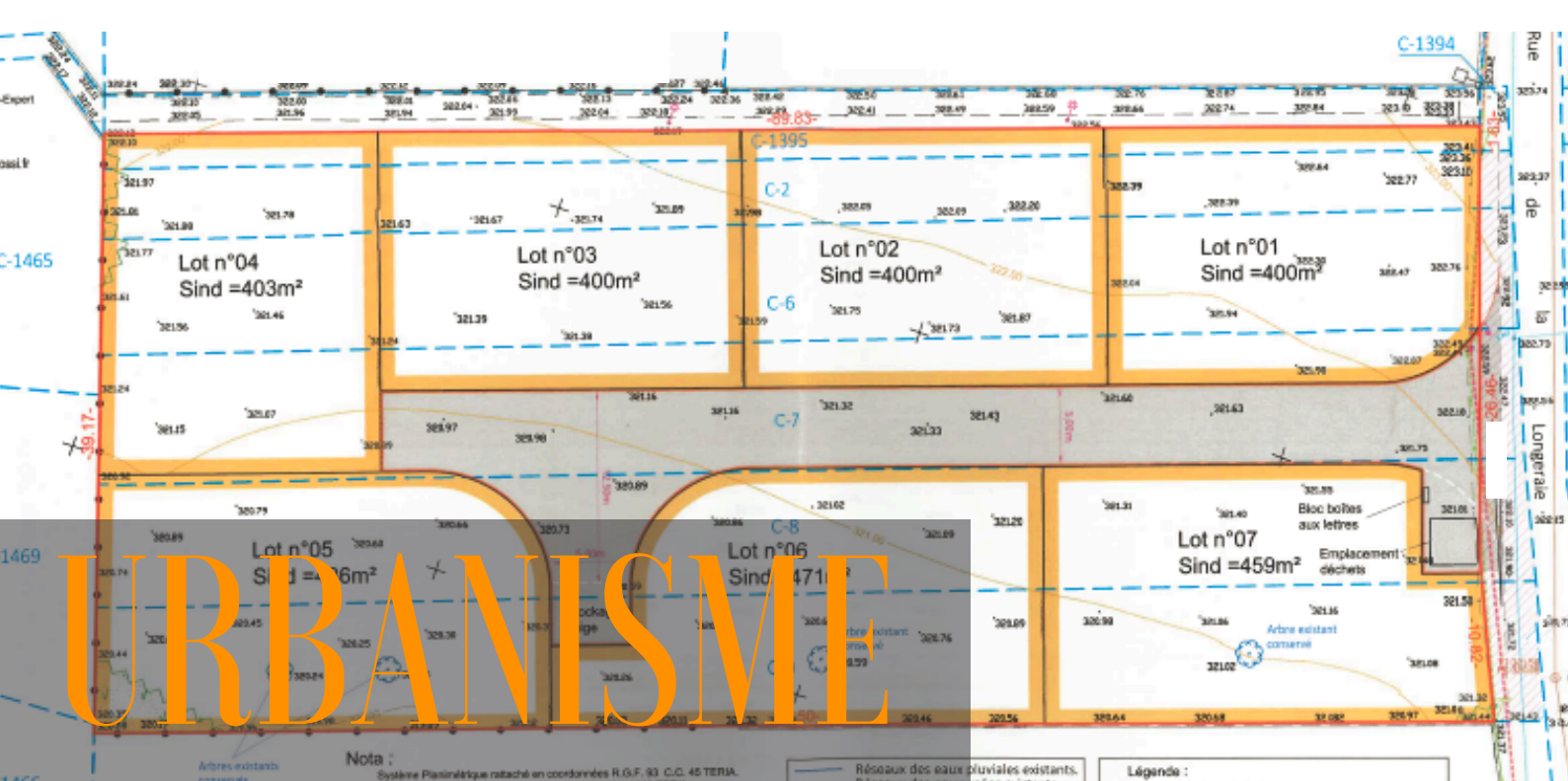
La bibliothèque est ouverte les mardis de 16h30 à 18h, les samedis de 9h30 à 12h. et chaque premier mercredi du mois.

Adhésion annuelle de 10 euros par famille.

Contacts :

- Téléphone : 04.79.38.51.95
- Mail : biblio.municipale.gresy@orange.fr
- Adresse : Place Pierre Bonnet





## Rétrospective des opérations d'urbanisme 2025

En 2025, la commune a traitée les opérations d'urbanisme suivantes :

- Permis d'Aménager (PA) : 3
- Permis de Construire (PC) : 15
- Déclaration Préalable (DP) : 48
- Certificat d'Urbanisme (CU) : 11

## Plan Local d'Urbanisme

Comme toute commune, Grésy-sur-Isère dispose d'un PLU (Plan Local d'Urbanisme) pour piloter le développement du village.

Il définit et régit les règles d'urbanisme sur l'emprise territoriale de la ville en décrivant ce que les administrés peuvent ou doivent faire en terme de de construction, de choix architecturaux ou de choix de matériaux. Le PLU est découpé en plusieurs zones homogènes qui sont régies par les mêmes règles.

Le PLU de la commune, en vigueur depuis 2019, est consultable via le QR code suivant :



Avant d'effectuer certains travaux de construction (agrandissement, abri jardin, piscine, clôture/portail, création ou modification d'ouverture, etc.) vous devez faire une demande d'autorisation en mairie.

En fonction de votre projet et des surfaces engagées, ce sera soit un permis de construire, soit une déclaration préalable. Certains travaux peuvent éventuellement être exonérés de demande d'autorisation. Les règles d'urbanisme étant relativement compliquées, le plus simple est de vous renseigner en Mairie avant de vous lancer dans votre projet.

Contrairement à une fausse idée reçue, toute construction, même démontable, en particulier les piscines hors sol, nécessite une autorisation d'urbanisme. Pour déroger à cette règle, votre piscine (ou toute autre structure) doit être effectivement démontée au moins trois mois par an.



## PÔLE DE SANTÉ :

Le tout nouveau pôle santé de Grésy-sur-Isère baptisé "Simone Veil" a ouvert ses portes en avril 2025. Le 25 mai 2025, de nombreux habitants étaient présents pour inaugurer ce bel équipement en présence des professionnels de santé, des élus du territoire et de l'équipe municipale.

Plusieurs travaux en régie ont été réalisés par les agents communaux. Il a notamment s'agit :

- de réaliser des travaux d'insonorisation entre deux cabinets de consultations,
- d'assurer l'installation des stores dans les cabinets, la mise en place de la signalétique intérieure et extérieure, des dispositifs de protection des murs, le montage et l'installation du mobilier (tables, chaises, ...) et des accessoires des espaces sanitaires,
- d'aménager le local ménage,
- d'installer l'assise sous l'abri bus,
- d'installer la baguette goutte d'eau sur le mur entre le Pôle et le voisin pour la récupération des eaux pluviales,
- de fermer le SAS de la Pharmacie,
- de mettre en place de grilles de protection des commandes de climatisation et de chauffage dans les espaces communs, ou bien encore de l'installation du mobilier urbain extérieur.

## ENTRETIEN DES VOIRIES :

- Campagne de traçage routier : arrêt minutes/ pôle de santé / commerces, rue de l'Eglise, Zébra aux Eperrières, Parking Pôle santé coté PALLUD, Bande de rive Pallud et Rue des Treilles, sur la Place
- stationnement Au Petit Pré, Parking chapelle à Fontaine
- Campagne d'épavage réalisée par l'entreprise BARBIER
- Campagne de balayage réalisée par la société BOZZ
- Curage des avaloirs et du passage à niveau n°6

## DÉFENSE INCENDIE :

Changement de 2 poteaux incendie.  
Coût : 10 908 €TTC

## TERRAIN MULTI SPORT DU VILLARD

Travaux et entretiens réalisés en 2025 :

- Entretien de la pelouse robotisé
- Talutage, Coût : 1197,60 €TTC

## AIRE DE JEUX POUR LES ENFANTS :

Remplacement d'un jeu à ressort et de deux structures à grimper (au jardin d'enfants et dans la cour maternelle)  
Coût total : 24 250 €TTC





L'une des deux structures à grimper et son sol antichoc

## ÉCOLE : CRÉATION DE LA NOUVELLE CANTINE

Les travaux démarrés en octobre 2025 visent à relocaliser la cantine dans les locaux de l'école maternelle, à travailler sur l'accessibilité des locaux, ainsi que l'isolation thermique du bâtiment :

- installation d'un ascenseur dans l'école Primaire et ainsi que dans la mairie,
- changement des portes et fenêtres existantes de l'ancien bâtiment de l'école primaire actuellement en simple vitrage,
- création d'une toilette pour Personne à Mobilité Réduite (PMR) dans les locaux de la maternelle et d'une rampe d'accès PMR dans les futurs locaux de la cantine également utilisés par le périscolaire).

Plan de financement :

- Montant des travaux = 272 609,32 €HT
- Subventions accordées = 194 601,38 €
  - Etat = 20 000 €
  - Département (FDEC) = 100 280 €
  - Région = 54 299 €
  - SDES = 20 022,38 €

La fin prévisionnelle des travaux est fixée au printemps 2026.

## ENTRETIEN DES BÂTIMENTS COMMUNAUX :

### Mairie :

Dans la continuité de la rénovation de la salle du Conseil entreprise en 2024, des travaux d'insonorisation du 1er étage de la Mairie ont été réalisés.

- Coût de l'opération : 10 750 €TTC

### Ecole :

Réparation du portail de la cour de l'école maternelle et sécurisation du Grillage de la cour de l'école Maternelle.

### Eglise :

Perçage du sol pour permettre le drainage de l'eau et éviter la remontée par capillarisation,

- Coût 2288,64 €TTC

## PARTENARIAT AVEC LA MISSION LOCALE JEUNE

Les jeunes de la mission locale d'Albertville ont réalisé plusieurs travaux de réfection pour la commune. Encadrés par un agent communal, ils ont ainsi effectué la remise en peinture des sous-basements des bâtiments de la mairie, de l'école et de la façade des toilettes publics.

A tous, nous leur disons MERCI pour leur investissement au service des usagers et habitants de la commune !





## SÉCURISATION DE VOIRIE :

Sollicitée par les habitants de la Grand'Rue afin de rendre plus sûr le cheminement sur cet axe, la commune a réalisée une phase de test à l'été 2025. Deux zones ont ainsi été aménagées au moyen de feux tricolores, d'écluses amovibles et d'une signalétique adaptée. La première zone concerne l'entrée du village au niveau du cimetière, la seconde le milieu de la Grand'Rue, là où la rue est la plus étroite.

Concernant l'installation des chicanes à l'entrée du village, fort d'un bilan positif, l'aménagement a été pérennisé à l'issue de l'expérimentation.

Concernant le feu au milieu de la Grand'Rue, le bilan est lui plus mitigé. En effet, du fait des nuisances sonores engendrées pour le voisinage et du constat de non-réduction de la vitesse, en concertation avec les riverains, l'expérience du feu a été stoppée.

De nouvelles études vont être menées pour vérifier la possibilité d'implanter de feux « intelligents » qui permettraient par exemple de récompenser les véhicules circulant à une vitesse adaptée, de détecter les gabarits des véhicules les plus imposants ou bien encore de prioriser la circulation dans le sens montant.



## PROJETS À L'ÉTUDE

### ETUDE D'UN PROJET DE RÉSEAU DE CHALEUR :

Dans le contexte de recherches d'économie d'énergie, en partenariat avec le SDES la communauté d'Agglomération Arlysère, l'ADEME et l'ASDER, la commune a réalisé une analyse d'opportunité pour la création d'un réseau de chaleur biomasse permettant de desservir l'ensemble des bâtiments communaux.

A la suite du retour d'analyse favorable, la commune a mandaté le bureau d'études PLANAIR pour réaliser les études de faisabilité d'un réseau de chaleur et d'une chaufferie bois. La commune va poursuivre les études pour ce projet.

### STADE DU VILLARD :

Le projet d'aménagement global du site (sportifs et de loisirs pour les grands adolescents, les adultes et les seniors) est toujours en recherche de financement. Ce projet qui concerne une parcelle en copropriété avec la commune de Montailleux est mené en concertation avec celle-ci.





# BUDGET 2025

## FONCTIONNEMENT :

RECETTES	1 205 621.73	DEPENSES	1 205 621.73
EXCEDENT REPORTE	0	CHARGES COURANTES	461 700.67
PRODUIT DE SERVICE	73 365.00	PERSONNEL	437 180.03
IMPOTS ET TAXES	760 817.23	AUTRES CHARGES	137 648.67
DOTATIONS PARTICIPATIONS	211 767	CHARGES FINANCIERES	44 600
AUTRES PRODUITS	63 622.50	AUTOFINANCEMENT	0
OPERATIONS D'ORDRE	0	AMORTISSEMENTS	114 892.36
ATTENUATIONS DE CHARGES PERSONNEL	6000	FPIC	9100
PRODUITS EXEPTIONNELS	0	CHARGES EXEPTIONNELLES et DEPENSES IMPREVUES	500

## INVESTISSEMENT :

RECETTES	2 057 820.09	DEPENSES	2 057 820.09
EXCEDENT REPORTE	0	DEFICIT REPORTE	407 245.28
AUTOFINANCEMENT	0	DOTATIONS, FONDS DIVERS ET RESERVES	0
AFFECTATION DES RESULTATS	858 243.05	EMPRUNT ET DETTE	76 400.00
SUBVENTIONS D'EQUIPEMENT	1 067 601.38	IMMOBILISATIONS CORPORELLES ET INCORPORELLES	157 667.51
FCTVA /TLE	100 583.30	IMMOBILISATION EN COURS	1 476 507.30
EMPRUNT	3500	IMMOBILISATION RECUES EN AFFECTATION	0
PRODUIT DE CESSION	0	OPERATIONS PATRIMONIALES	115 603.37
TAXES d'AMENAGEMENT	3000	OPERATIONS POUR COMPTE	0
AMORTISSEMENT	24 892.36		





## Déchets verts

la Municipalité met à disposition des habitants de Grésy-sur-Isère un service de dépôt des déchets verts sur la commune.

Le site, situé chemin des granges (avant la station d'épuration STEP), est ouvert d'avril à novembre chaque samedi matin, de 10h00 à 12h00. Les permanences sont alternativement tenues par les agents communaux (Alain, Patrice et Cyrille) et les élus.



## Formalités administratives

Cindy, Chrystelle et Frédérique vous accompagnent dans la réalisation de vos démarches administratives relevant du domaine de compétence de la commune.

Vous retrouverez dans les pages suivantes les démarches qu'il convient d'effectuer en vue des formalités administratives courantes.

Les services municipaux vous accueillent :

- physiquement le lundi, mardi, jeudi et vendredi de 8h00 à 12h00 (fermé le mercredi),
- téléphoniquement le lundi, mardi, jeudi de 8h00 à 12h00 et de 13h30 à 17h00, ainsi que le vendredi de 8h00 à 12h00

Contacts :

- Téléphone : 04.79.37. 91.94
- Mail : [accueil@gresysurisere.fr](mailto:accueil@gresysurisere.fr)
- Adresse : 49 Place Pierre Bonnet, 73460 Grésy-sur-Isère





### **DEMANDE DE PASSEPORT :**

Prévoir un délai de 3 mois pour l'obtention du document.

**ATTENTION !** vous devez vous rendre dans une mairie équipée d'une station biométrique. Prendre rendez-vous avant de vous y rendre. Les plus proches : Albertville : 04 79 10 43 66 ou Saint-Pierre-d'Albigny : 04 79 28 50 23

### **DEMANDE DE CARTE NATIONALE D'IDENTITÉ**

Elles sont désormais délivrées dans les mairies équipées de station biométriques (retrouvez les coordonnées ci-dessus). Votre présence est exigée lors du dépôt de la demande pour procéder à la prise d'empreinte. La liste des pièces à fournir dépend de votre âge et des documents d'identité d'ores et déjà en votre possession. Bien se renseigner avant de vous déplacer.

### **AUTORISATION DE SORTIE DE TERRITOIRE**

Depuis janvier 2017, elle est de nouveau obligatoire pour tout enfant mineur résidant en France et voyageant seul ou non-accompagné par ses parents. L'autorisation de sortie de territoire (AST) est établie et signée par un parent ou un responsable légal. L'AST doit être impérativement accompagnée d'une pièce d'identité en cours de validité du parent signataire. Cela ne se fait plus en mairie, il suffit de remplir le formulaire Cerfa N°15646\*01

### **PACS (PACTE CIVIL DE SOLIDARITÉ)**

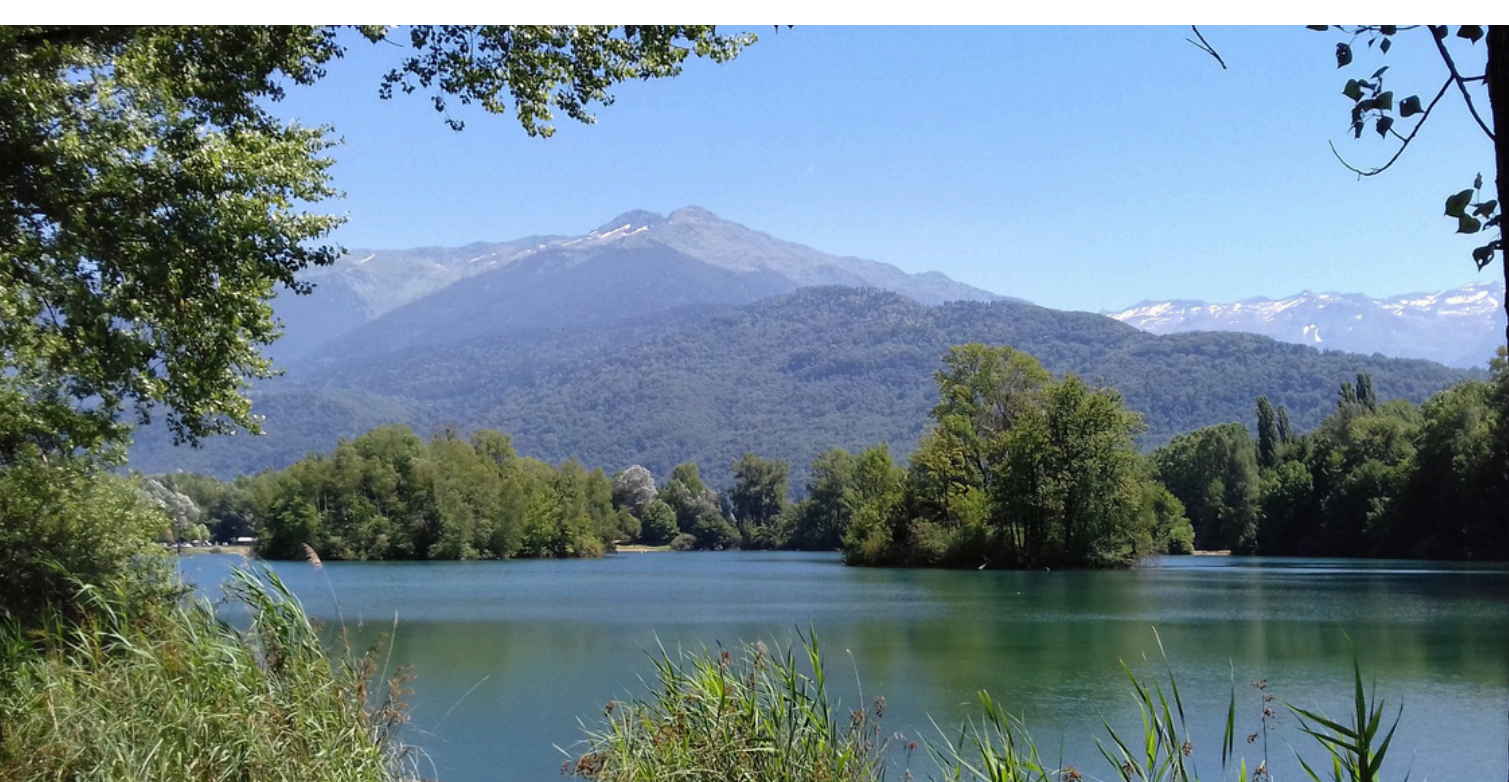
)Vous pouvez faire enregistrer la déclaration conjointe de Pacs en vous adressant soit à l'officier d'état Civil (en mairie) de la commune de résidence, soit auprès d'un notaire. En mairie, les futurs partenaires doivent se présenter en personne et ensemble, munis des documents demandés et de leur pièce d'identité en cours de validité.

**Pièces à fournir :** Convention de Pacs (Convention personnalisée ou formulaire complété du cerfa n°15726\*02) ; Déclaration conjointe d'un pacte civil de solidarité (Pacs) et attestations sur l'honneur de non-parenté, non-alliance et résidence commune (formulaire cerfan°15725\*02) ; Acte de naissance (copie intégrale ou extrait avec filiation) de moins de 3 mois pour le partenaire français ou de moins de 6 mois pour le partenaire étranger né à l'étranger ; Pièce d'identité en cours de validité (carte d'identité, passeport...) délivrée par une administration publique (original + 1 photocopie). Prendre rendez-vous en mairie.

### **CARTE ÉLECTORALE**

Pour pouvoir voter, il faut être inscrit sur les listes électorales. L'inscription est automatique pour les jeunes de 18 ans qui se sont fait recensés. En dehors de cette situation, l'inscription sur les listes doit faire l'objet d'une démarche volontaire. Pièces à fournir : Justificatif de domicile - Pièce d'identité récente prouvant votre nationalité française (passeport ou carte nationale d'identité). Vous avez jusqu'à 6 semaines avant chaque scrutin pour vous inscrire sur la liste électorale. La demande d'inscription peut être faite en ligne via le site " Service-Public.fr "

Pour simplifier la vie des usagers et diminuer les délais de traitement, Service-Public.fr en partenariat avec l'INSEE a mis en place une démarche en ligne de rectification de son état civil. Elle s'adresse aux personnes nées en France uniquement. Vous devez vous munir de votre NIR (N°de sécu) et d'un acte de naissance dématérialisé pour effectuer la demande en ligne.



### **TRI SÉLECTIF**

La Communauté d'Agglomération procède au ramassage des bacs : le jeudi matin une fois toutes les 2 semaines. Il est recommandé de sortir ses bacs la veille au soir.

### **ORDURES MÉNAGÈRES**

La Communauté d'Agglomération organise et gère la collecte des ordures ménagères qui a lieu le mercredi matin. Pour toute information complémentaire : Communauté d'agglomération Arlyseré : 04 79 10 03 68.

### **BOUCHONS PLASTIQUE, CARTOUCHES D'ENCRE, PILES, ETC.**

Vous trouverez dans le hall d'entrée de la Mairie un collecteur de cartouches d'encre usagées, de piles usagées et à l'arrière du bâtiment de la Mairie, un collecteur de bouchons en plastique.

### **VÊTEMENTS**

En partenariat avec Tri-Vallées, un container est installé rue de la Gare. Il permet la collecte de vêtements, linge de maison, peluches, de maroquinerie et chaussures. Ces articles sont expédiés en Belgique dans une unité de classage avant d'être répartis dans différents pays.

### **FERRAILLE + OBJETS ENCOMBRANTS**

La Commune procède au ramassage de la ferraille et des encombrants le 3e mardi de chaque mois - ATTENTION Pas de ramassage au mois d'août et période hivernale de novembre à mars.

### **DÉCHETTERIE DE GILLY-SUR-ISÈRE**

Ouverture les lundi, mardi, mercredi, jeudi, vendredi, samedi et dimanche (fermés les jours fériés). **En ÉTÉ** du lundi au vendredi 8 h à 12h30 et 13h30 à 18 h, le samedi de 8h à 18h, le dimanche de 9h à 13h. **En HIVER** du lundi au samedi de 9h à 12h30 et 14 h à 17 h, le dimanche de 9 h à 12 h.

## Contacts utiles Communauté d'Agglomération ARLYSÈRE

**Standard** : 04.79.10.48.48

**Eaux** :

- **Urgences EAU 04.57.38.50.08**
- Partie administrative (Arlyseré) : 04.79.37.14.34 ou [eau.assainissement@arlysere.fr](mailto:eau.assainissement@arlysere.fr)
- Urgences problèmes réseaux (SAUR) à contacter en cas de fuite ou de manque d'eau : 04.57.38.50.08

**Assainissement** (Arlyseré) :

- Partie administrative : 04.79.37.14.34
- Astreinte et urgences problèmes réseaux : 06.73.85.94.00

**Déchets** : 04.79.10.03.68 ou [animateursdutri@arlysere.fr](mailto:animateursdutri@arlysere.fr)

**Urbanisme** : 04.79.10.01.83 ou [urbanisme@arlysere.fr](mailto:urbanisme@arlysere.fr)

**Transports** : 04.79.37.36.32

**Centre de loisirs** : 09.61.66.12.27 ou [enfance.hcs@arlysere.fr](mailto:enfance.hcs@arlysere.fr)





# EN PRATIQUE

*Ci-contre, les bons gestes à adopter pour limiter la propagation des moustiques*

## Zoom sur : le frelon asiatique !

**Mieux le connaître, pour mieux endiguer sa prolifération :**

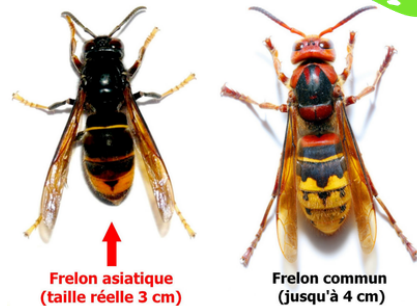
Comme son nom l'indique, le Frelon asiatique (*Vespa velutina*) est originaire d'Asie (Inde, Chine). Il est arrivé en France en 2004 par le commerce de poteries asiatiques. Il a rapidement colonisé toute la France et est présent en Savoie depuis 2018.

Le frelon asiatique est un prédateur des abeilles domestiques, mais également d'autres insectes pollinisateurs qu'il rapporte au nid pour nourrir les larves. Il a donc un fort impact sur la biodiversité.

**Que faire si vous en avez chez vous :**

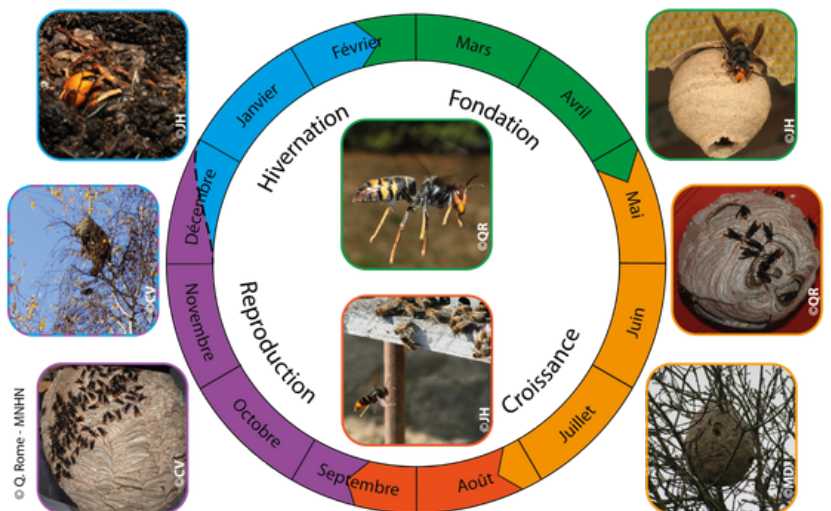
Si le frelon asiatique est peu agressif quand il est seul, des risques existent en cas de dérangement d'un nid. Aussi, il convient de ne pas intervenir mais de signaler la présence d'un nid pour une intervention par un professionnel.

Il existe une plateforme de signalement développée par la Fédération Régionale des Groupements de Défense Sanitaire d'Auvergne-Rhône-Alpes en partenariat avec la FREDON Auvergne Rhône-Alpes : <https://www.frelonsasiatiques.fr/signalement>.



Frelon asiatique (taille réelle 3 cm)

Frelon commun (jusqu'à 4 cm)



La Mairie de Grésy-sur-Isère a fait l'acquisition de pièges à frelons asiatiques et en proposera prochainement la vente au prix d'achat aux habitants souhaitant en installer sur leur propriété.

Pour en savoir plus : [accueil@gresysurisere.fr](mailto:accueil@gresysurisere.fr)



# CHECK LIST DES BONS GESTES



Le moustique tigre qui vous agace est né chez vous ou pas loin ; il se déplace peu, dans un rayon de 150 m !  
La solution : supprimer ses lieux de ponte

## Adoptons les bonnes pratiques, pas le moustique !



### JE VIDE

1 FOIS PAR SEMAINE TOUS LES RÉCEPTACLES POUR ÉVITER LES EAUX ACCUMULÉES

- Coupelles, cache-pots
- Gamelles pour animaux domestiques
- Pieds de parasols et décorations de jardin
- Bâches de mobiliers de jardin, de piscines
- Seaux, arrosoirs et bidons divers
- Jouets, pluviomètres



### JE COUVRE

DE FAÇON HERMÉTIQUE OU À L'AIDE D'UN VOILE ANTI-INSECTES À MAILLES FINES

- Récupérateurs d'eau de pluie ou cuves
- Fûts divers



### JE RANGE

À L'ABRI DE LA PLUIE ET/OU DES ARROSAGES

- Outils de jardinage, brouettes
- Seaux et arrosoirs, poubelles
- Cendriers



### J'AMÉNAGE

POUR ÉVITER LA STAGNATION D'EAU

- Regards à l'aplomb des descentes de cheneaux



### JE CURE

RÉGULIÈREMENT POUR FACILITER LE BON ÉCOULEMENT DES EAUX

- Rigoles couvertes avec grille
- Gouttières, cheneaux...



### J'ENTRETIENS

RÉGULIÈREMENT

- Bassins d'agrément
- Pompes de relevages, regards et bornes d'arrosage
- Piscines (dosage du chlore et bon fonctionnement du système de filtration)
- Siphons d'éviers extérieurs et de fontaines
- Bondes d'évacuation extérieures



### JE JETTE

TOUS LES OBJETS ABANDONNÉS DANS MES EXTÉRIEURS

- Récipients inutilisés
- Encombrants
- Déchets de chantier
- Pneumatiques usagés

PARLEZ-EN AVEC VOS VOISINS



SE PROTÉGER DU MOUSTIQUE TIGRE, C'EST L'AFFAIRE DE TOUS ET DE CHACUN

[www.agirmoustique.fr](http://www.agirmoustique.fr)

- Remplissez vos coupelles avec du sable ou des billes d'argile.
- Mettez des poissons dans vos bassins d'agrément, qui consommeront les larves de moustiques tigres.
- Utilisez un ventilateur pour créer un flux d'air qui éloignera les moustiques tigres.
- Dès qu'il pleut, pensez à passer en revue cette check list.

Un conseil, un diagnostic : [www.eid-rhonealpes.com](http://www.eid-rhonealpes.com)





# VIE DE CASERNE

## Sapeurs- pompiers : des hommes et des femmes “ordinaires” mais essentiels !

Cette année encore les pompiers du centre de première intervention (CPI) de Grésy-sur-Isère ont réalisées leurs différentes missions sur les communes de Grésy et de Montailleur. En 2025, les pompiers de Grésy-Montailleur ont répondu à une quarantaine de sollicitations sur nos communes. A ces interventions s'ajoute une implication à l'échelle de la compagnie d'Albertville et du département aux travers des formations ainsi que des gardes postées sur d'autres centres.

L'effectif, en hausse en 2026, sera composé de 17 sapeurs pompiers volontaires, avec une mise à l'honneur du personnel féminin grâce au recrutement de 3 femmes. Qu'ils soient à la ville salariés, chef d'entreprise, étudiant, issus du secteur de la santé, l'immobilier, le transport, l'industrie ou le Btp, etc., tous sont unis pour aider et servir la population.

Si vous aussi vous souhaitez franchir le pas et devenir pompier volontaire pour concourir à cette mission essentielle au sein de notre village, contactez le Caporal Chef Jérémy PONT au 06 13 29 24 31.



*Un grand merci à vous qui en soutenant notre amicale lors de notre traditionnel tournée de calendrier, vous participez au bon fonctionnement de notre centre de secours.*



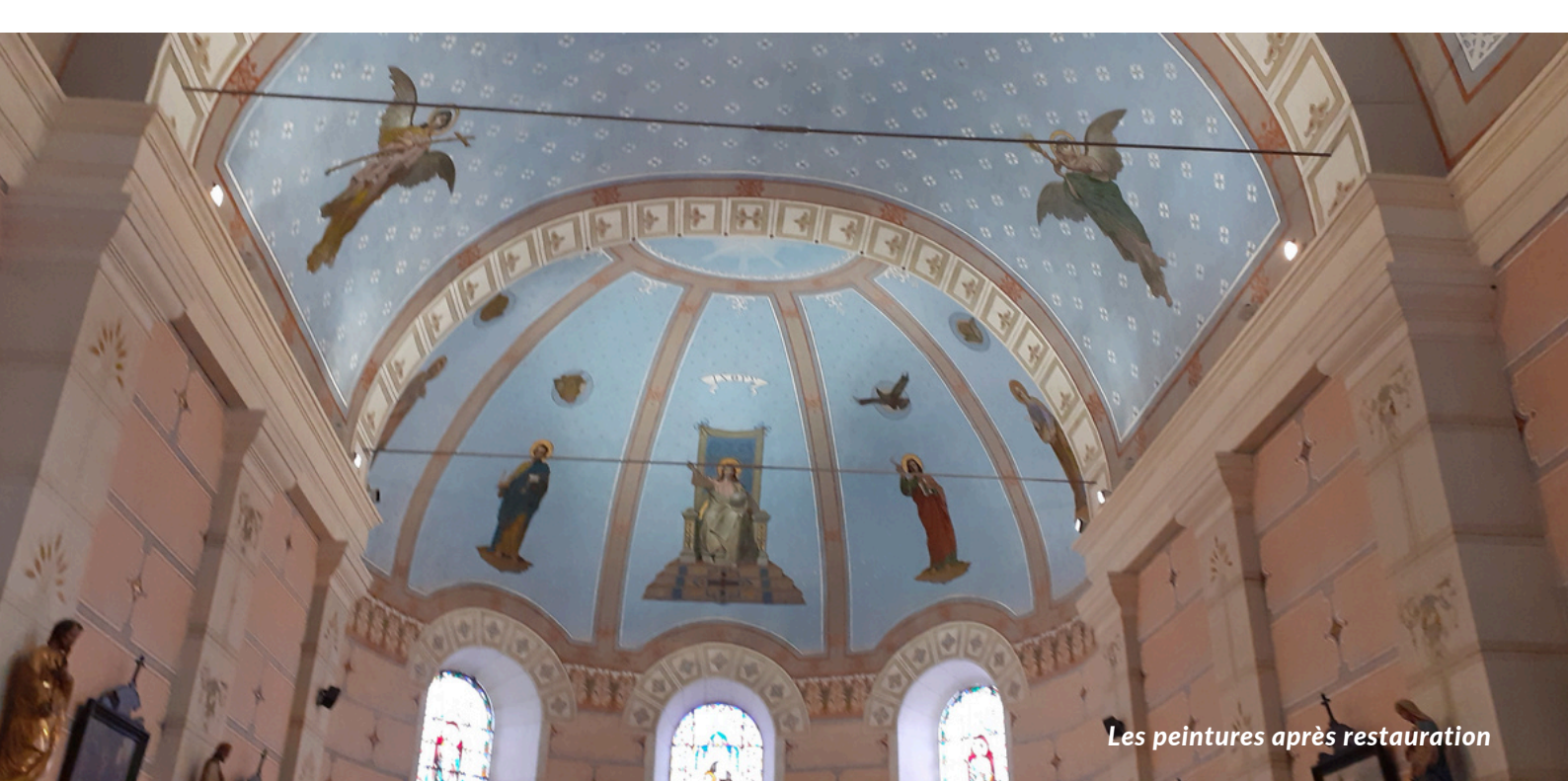
*Brocantes des associations 2026  
au lac de Grésy-sur-Isère*

Dans notre village, le tissu associatif est riche, dense et dynamique !

Qu'il s'agisse d'associations à vocation culturelle, sportive, ou solidaire, toutes jouent rôle essentiel en faveur du lien social et de la solidarité. La rubrique qui suit leur est dédiée.

*Cette rubrique est réalisée avec le concours des associations de Grésy*





Les peintures après restauration

## L'association pour la rénovation des peintures sardes de l'église de Grésy-sur-Isère

### EN ROUTE POUR LA DERNIÈRE TRANCHE DE TRAVAUX

Après la détérioration des peintures récemment rénovées dues à des remontées d'humidité, des travaux ont été entrepris pour solutionner le problème. Notre association regrette que la nomination d'un cabinet d'architectes – spécialisé dans ce type de travaux – n'ait pas permis d'anticiper ces dégradations très prévisibles dans ce type d'édifice. Le retour des beaux jours permettra à l'entreprise ARCAM de réparer les dégâts.

Dans le cadre des haltes pastorales organisées par le diocèse de Chambéry, le 5 août, des touristes ont découvert les peintures rénovées de l'église ainsi que son histoire grâce à la guide Marie Faletti.

Mme Nicole Feige a enchanté son auditoire lors de la visite de la Belle Endormie et l'a captivé par l'histoire du poète Jean-Pierre Veyrat. Pierre Dubourgeat a magistralement clos la journée par le récit de la découverte de la bulle papale dans les archives notariales de notre bourg.

Un petit coin méditation avec bougies a été organisé et l'église a été ouverte pendant l'été. Nous nous efforcerons de l'ouvrir pendant la période des vacances. Le Crédit Agricole a accepté de sponsoriser la publication des nouveaux dépliant.

Durant l'année, l'association s'est attachée à reconstituer son conseil d'administration exsangue suite aux aléas de la vie. Nous recherchons encore des bénévoles. N'hésitez pas à nous contacter si vous pensez que notre patrimoine mérite d'être sauvegardé pour le transmettre à vos enfants...



#### Pour contacter l'association :

Elisabeth Leodice : 04 79 37 36 05

Mail : [renovationeglisegresy@gmail.com](mailto:renovationeglisegresy@gmail.com)

Adresse postale : 29 place Pierre Bonnet  
73460 GRESY-SUR-ISERE



Personnage avant restauration



Personnage après restauration



## Anim'Grésy !

Comme tous les ans cette année, nous avons organisé la traditionnelle fête de la Saint Patrick ! Bonne humeur, musique et convivialité étaient au rendez-vous !

### A vos agendas !

**La Saint Patrick 2026 se déroulera le samedi 21 mars 2026 à l'Espace Multi-Activité de Grésy.**

Vos nouvelles idées sont les bienvenues ! Si vous souhaitez faire partie de la team Anim'Grésy n'hésitez pas à nous contacter.

### Contacts :

**Maud GARIN, Présidente d'Anim'Grésy**  
**06.03.28.30.31**





## L'amicale des boules de Grésy-sur-Isère

L'Amicale Boules de Grésy sur Isère est une association dont le but est la pratique de la pétanque entre ses adhérents (120 en 2025, un record ! avec des jeunes et des moins jeunes ) dans un esprit de convivialité. Nous pratiquons notre activité sur le boulodrome situé sur le pré de foire derrière l'église, qui est propriété de la commune, et dont nous avons la jouissance et donc la responsabilité : c'est pourquoi son accès est réservé aux adhérents de l'association. Le tarif des adhésions reste cependant très raisonnable : 18€ la carte individuelle et 25€ la carte familiale (couple et enfants).

Chaque année, nous organisons plusieurs concours inter-sociétaires (gratuits et réservés aux adhérents), où la convivialité et la bonne humeur priment avant tout ! Bien entendu, ceci n'empêche pas chacun d'entre nous de donner le meilleur de soi afin de...gagner ! Ces concours sont également l'occasion de partager un repas pendant ou un apéritif après les parties.

Ce début d'année a été marqué par un changement au sein du bureau : le président Stéphane Chauche a souhaité arrêter, et c'est Lise Cambin qui a bien voulu reprendre cette fonction et a été élue présidente. Nous remercions chaleureusement Stéphane pour toutes ces années avec nous et Lise pour avoir accepté de reprendre le flambeau !

Cette saison, nous avons organisé les concours suivants :

- un 1er inter sociétaire le 1er juin,
- le challenge Jean Ballaz le 6 juillet,
- les doublettes constituées le 2 août,
- le challenge Liliane Villard le 07 septembre,
- le concours en tête à tête en nocturne le 26 septembre,
- le challenge Bernard Cambin le 28 septembre.

En cette fin d'année, une vente de tartiflette à emporter a été organisée le 31 octobre pour la soirée d'Halloween, et ce fut l'occasion de décorer le boulodrome et d'y passer un moment convivial. Et puis le dimanche 16 novembre, un concours de belote s'est tenu à l'EMA, et a rencontré un beau succès avec 50 doublettes, avec un très bon retour des participants concernant l'organisation.



**Contact :**

**Lise CAMBIN**

Présidente de l'ABG

[boulesgresy@gmail.com](mailto:boulesgresy@gmail.com)





## Gaoshan academy :

Cette année, notre academy de Wing Chun célèbre une décennie de passion, d'apprentissage, et de transmission d'un art martial authentique. Fondée en 2015, notre academy s'est rapidement imposée comme un lieu où la tradition rencontre la modernité, offrant à chacun l'opportunité de découvrir et de maîtriser cet art martial chinois riche en histoire.

### Nos valeurs : Tradition, respect, et excellence

Depuis ses débuts, notre académie s'est attachée à enseigner le Wing Chun dans le respect des valeurs qui en font un art martial unique. Le Wing Chun est une philosophie qui enseigne la discipline, la confiance en soi, et la recherche d'équilibre, tant physique que mental.

### Un cadre pour tous : débutants et confirmés

Au fil des ans, nous avons accueilli des élèves de tous âges et de tous niveaux, partageant notre amour pour cette discipline. Que vous soyez un pratiquant débutant souhaitant explorer les bases ou un expert cherchant à approfondir vos connaissances, notre academy offre un cadre idéal pour évoluer à votre rythme.

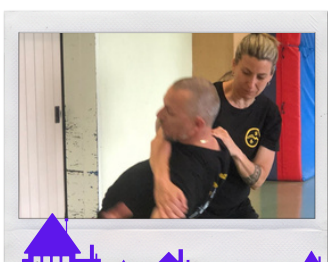
### Des maîtres expérimentés au service des élèves

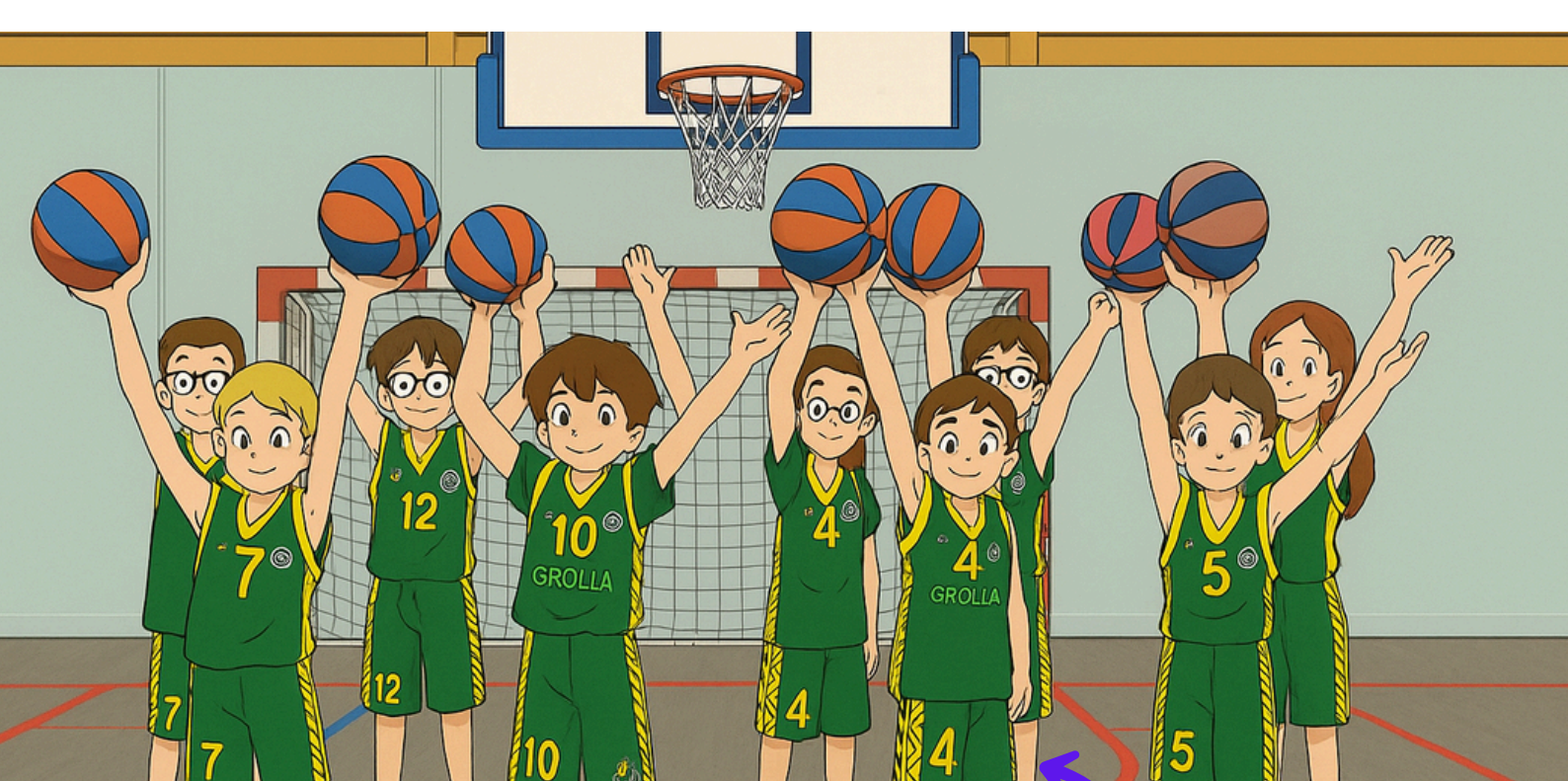
Grâce à l'expérience et à la pédagogie de nos Sifu (maîtres), chaque élève bénéficie d'un accompagnement personnalisé, adapté à ses objectifs et à ses besoins. Sifu Lo Man Kam neveu du GM Ip Man (TAIWAN world fédération), Sifu Thierry Cuvillier (Taiwan, France, Canada), instructeur Bertrand Plottier (Grésy Sur Isère).

### Vers l'avenir

Ces 10 années marquent une étape, mais aussi un point de départ vers de nouveaux horizons. Nous avons pris la décision d'intégrer l'académie de Sifu Thierry Cuvillier (2ème génération après Ip Man) ce qui nous permet d'avoir un support pédagogique visuel, de valider les niveaux par un diplôme reconnu à l'international.

- Le kwoon (dojo) : Salle EMA
- les lundis et mercredis de 19:30 à 21:30
- Contact : [gaoshan-academy.fr](http://gaoshan-academy.fr) / [gaoshan.academy@gmail.com](mailto:gaoshan.academy@gmail.com)





## Basket ball à Grésy : un accès local pour débiter ou se perfectionner !

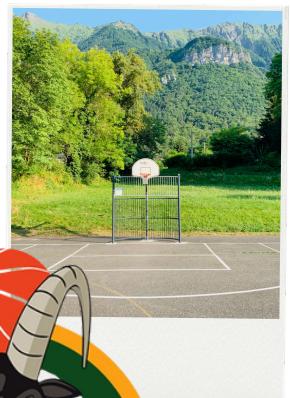
Saurez-vous les reconnaître ? !

L'activité basket s'ancre dans le paysage associatif de la commune puisque c'est une nouvelle saison qui a démarré en septembre dernier. Elle s'adresse aux jeunes, âgés de 7 à 10 ans, qui pratique régulièrement ce sport tout au long de l'année. Le créneau est proposé en tout début de soirée 17 :30 à 19 :00 pour se caler au mieux sur le rythme des enfants et des parents. Des confirmés et des débutants composent le groupe. Et la mixité est assurée !

Chaque séance hebdomadaire se compose d'exercices et de jeux avec ballons, où chaque enfant développe sa motricité, son esprit d'équipe et son sens du jeu.

Le groupe continue d'évoluer aussi en compétition avec des rencontres interclubs régulières tout au long de l'année à travers le département. Les pratiquants sont répartis dans les différentes équipes de la Jeunesse Albertville Basket pour bénéficier du cadre officiel des compétitions.

Un appel est aussi lancé, d'une part aux sponsors pour subvenir aux besoins matériels du groupe et du club, d'autre part aux bénévoles qui souhaiteraient encadrer l'activité basket pour un public plus large. N'hésitez à vous faire connaître si vous êtes intéressés!



**Aymeric LECOT, Coach**

- Tel. 06 08 27 06 65
- Mail : [aymeric.lecot@orange.fr](mailto:aymeric.lecot@orange.fr)





## Chœur "L'écho de Grésy"

Comme chaque année depuis sept ans maintenant, nous avons réveillé notre « Belle endormie » par un joli concert pour clôturer notre année scolaire 2025. Cette année nous avons invité le chœur de Chamoux à venir partager ce concert. Ce fut une belle soirée « enchantée ».

Nous avons repris nos répétitions en septembre dans la salle des petits loups de la mairie chaque mercredi soir de 20 heures à 22 heures et un dimanche par trimestre.

Vous aimez chanter ? Alors, rejoignez-nous, il n'est pas trop tard ! Notre répertoire est constitué de chansons françaises et du monde, poétiques, populaires, parfois humoristiques, de tous styles et de toutes époques.

Pas de niveau musical requis, seulement votre envie de chanter à plusieurs voix et votre présence régulière aux répétitions pour le bon fonctionnement et la qualité du chœur. Chacun est alors indispensable car c'est une activité collective, dans la convivialité, la joie et la bonne humeur.

Nous prévoyons de participer à la vie de la commune au travers divers concerts et prestations, commémorations, café chantant, Noël et concert de fin d'année à la Belle endormie.

**Pour contacter les chefs de chœur,  
Isabelle et Claude VIGIER :**

- Tel : 06 26 06 85 62 -
- Courriel : [isabelle@vigier.name](mailto:isabelle@vigier.name)





## Le Club de Badminton de Grésy sur Isère

Le Club de Grésy-sur-Isère Badminton est présent à l'EMA les :

- Lundis de 20h30 à 22h30 : séance adultes.
- Mardis de 18h à 19h30 : encadrement des U15 par Vincent TABARY, coach diplômé du CDBS (Comité Départemental de Badminton de Savoie).
- Mardis de 19h30 à 22h30 : séance adultes.
- Mercredis de 10h à 11h30 : encadrement des U11 par Vincent, coach diplômé du CDBS.
- Jeudis de 18h à 22h30 : séance adultes.

Nous félicitons tous les membres engagés l'année dernière sur les diverses compétitions et événements, ainsi que sur celles de 2025-2026 !

Plusieurs rencontres sportives auront lieu cette année :

- interclubs adultes dès novembre avec la création de trois équipes en ce début de saison ! Il y a une rencontre par mois environ avec les différents clubs de la Savoie.
- Plateaux Poussins Mini Bad (PPMB) : 8 demi-journées permettant de perfectionner les U11, encadrés par les coaches du CDBS.
- Tournois consacrés au U15 : 1 fois par mois.
- Compétitions adultes tout au long de l'année.

Cette année sera une nouvelle fois marquée par de nombreux événements tels que la participation de la 3<sup>e</sup> édition du Vide Grenier inter associatif au lac de Grésy-sur-Isère, le « Bad'loween » le 30 octobre avec un tournoi interne et le « Bad 'Noël » avec un tournoi interne et une tombola en décembre.

**Contact :**

**[secretariat.gsib@gmail.com](mailto:secretariat.gsib@gmail.com)**

Cette année le GSIB innove, une séance est consacrée aux femmes du club les premiers lundis de chaque mois. De plus, nous organisons pour la première fois une soirée Blind Test à l'EMA le 29 novembre ouvert à tous !

Et enfin, nous organisons un tournoi interne en fin de saison afin de clôturer la saison en beauté !

Ces rentrées d'argent permettent au GSIB de payer l'intervention d'un entraîneur du CDBS, Vincent TABARY. Ces entraînements permettent aux enfants comme aux adultes d'évoluer et de porter au plus haut les couleurs du club.

Les mots d'ordre de notre club sont « Convivialité, partage et engagement ». Alors si vous aussi vous avez envie d'essayer le badminton, n'hésitez pas à nous contacter !





## Grésy Action Culturelle

C'est le rendez-vous, depuis quelques années, qui fait se réveiller La Belle Endormie. Le 14 juin, L'Echo de Grésy" a invité l'ensemble « Interlude de Chamoux » pour un concert vocal de belle tenue et toujours dans la bonne humeur.

Le 21 juin, exposition de peintures et objets divers par l'association « Arty'Maur », initiée par Virginie Rostaing et animée par Sylvie Thibault, dj, et également peintre. A noter que tous ces artistes, porteurs de handicap, ont ravi les visiteurs par leurs réalisations variées, leur écoute et leur gentillesse.

Le 6 juillet, concert instrumental de « Cordes et Cîmes » de Modane, « Coclchic » de Moûtiers et « Pallisandre » d'Albertville. Dans le calme de ce site magique, au son des violons, violoncelles et flûtes, les musiciennes nous ont offert un grand moment de douceur en fin d'après-midi.

Le 5 août, initiée par la Pastorale Tourisme & Loisirs, les visiteurs de cette halte spirituelle ont pu découvrir le site et l'histoire de La Belle Endormie.

Le 15 août, Accordéon de Concert par Bogdan NESTERENKO. Au programme : Vivaldi, Bach, Grieg, Tchaïkowsky. Avec son accordéon bayan, Bogdan NESTERENKO, virtuose ukrainien nous a emmenés hors des sentiers battus pour un concert unique et exceptionnel. Concertiste international, Bogdan Nesterenko se produit régulièrement sur les scènes et dans les festivals prestigieux en Europe.

Le 27 août, Michel Artigues, bien connu dans notre commune et médecin, a présenté l'actualisation 2025 des vaccins en France. Le public a pu apprécier le sérieux de cette information, étayée par des documents détaillant la périodicité des vaccins et de leurs rappels, tout ceci en tenant compte de l'âge des patients.

Le 13 septembre, soirée théâtre « Nous aurions pu être amis » d'après « La Salle N° 6 » de Tchekhov. Après l'avoir joué à Avignon en off, c'est à Grésy que Christophe Charrier, par son adaptation et son jeu a conquis les spectateurs en interprétant trois personnages, d'après une mise en scène de Brigitte Charrier, son épouse. Une réelle performance de la part de Christophe qui nous a fait voyager entre tristesse, colère et humour.

Le 21 septembre, pour l'une des Journées Européennes du Patrimoine, notre association a organisé une exposition exceptionnelle de sculptures sur bois, du mauriennais Christophe Chappellaz, avec démonstration et initiation. Le thème de ces journées européennes était l'architecture. Des maquettes de chalets et des moulages étaient exposés par les architectes grésiliens, Manon et Paul, du Cabinet d'Architecture Besson-Coquet. Et une exposition sur les singularités architecturales dans le monde, concoctée par Hélène, complétait l'offre de cette journée. Pour cette année 2025 avec, comme toujours, l'histoire de cette Belle Endormie, les manifestations sur le site se sont terminées ce jour-là.

Du 18 novembre jusqu'au 20 décembre, l'exposition sur les bizarreries architecturales a été exposée à la bibliothèque municipale, permettant ainsi au plus grand nombre d'entre vous de la revoir ou la découvrir.



Association « GRÉSY ACTION CULTURELLE »  
Président : Jean-Louis ROSSET  
Mail : gresyactionculturelle@orange.





## Le sou des écoles : Pour les projets en faveur des enfants de l'école CYBELLE



Le Sou des Ecoles a pour objectif de récolter des fonds en faveur des projets pédagogiques de l'école du village, qui sont initiés par une équipe enseignante dynamique et investie.

Le Sou est constitué d'un bureau dynamique et motivé de 6 personnes (Abid, Amandine, Fanny, Géraldine, Laetitia, Pauline) et d'un noyau de bénévoles associés mais a besoin de renforts de parents bénévoles toute l'année.

En 2024/2025, le Sou a organisé 3 manifestations : la fête de Noël, le carnaval et une kermesse au lac dont les bénéfices sont reversés pour financer par exemple :

- des sorties culturelles (musées, cinémas, spectacles au Dôme, etc...),
- des sorties sportives notamment la classe de neige pour cette année 2025/26 en cofinancement avec d'autres partenaires comme la Mairie,
- des interventions d'intervenants extérieurs dont un projet danse en fin d'année.

Les activités financées sont nombreuses et diversifiées, et permettent à tous les enfants de profiter de prestations gratuites (ou à moindre coût pour la classe de neige).

Pour cette nouvelle année scolaire, le SOU reconduit certaines actions et en développent de nouvelles, alors n'hésitez pas à nous rejoindre de près ou de loin, un peu ou souvent afin de financer les nombreux projets de l'école tout en partageant des moments de convivialité ! Que vous ayez du temps, des idées, du matériel à prêter..., toutes les bonnes volontés sont les bienvenues ! Nous serions ravis de vous accueillir.

Pour tout renseignement, vous pouvez nous joindre à [sou.ecole.cybelle@gmail.com](mailto:sou.ecole.cybelle@gmail.com) ou consulter notre page facebook pour ne rien manquer : <https://facebook.com/soudesecolesdegresy>.





## L'harmonie de Grésy

Dans un monde parfois agité, où tout va si vite, il est précieux de pouvoir se retrouver autour de moments simples, chaleureux et sincères. La musique, langage universel qui rassemble et apaise, nous offre justement cette parenthèse de douceur et de convivialité dont nous avons tous besoin.

Soirée musicale "Ensembles avec Touzdec" – Samedi 7 mars 2026 à l'EMA L'Harmonie de Grésy aura le plaisir d'accueillir l'Harmonie de Moûtiers pour une soirée exceptionnelle intitulée "Ensembles avec Touzdec", le samedi 7 mars 2026 à l'Espace Multi Activités (EMA).

Organisée autour d'un repas convivial, cette rencontre musicale réunira près de 70 musiciens sur scène, pour un moment de partage, d'émotion et de bonne humeur. Une belle occasion de découvrir la richesse et la complicité entre deux harmonies réunies pour célébrer la musique en grand format !

L'Harmonie de Grésy adresse ses remerciements à la Commune et au Conseil départemental pour leur soutien fidèle, ainsi qu'à tous les musiciennes, musiciens et à leur chef Alison pour leur engagement et leur passion communicative.

**Rendez-vous le 7 mars pour une soirée à ne pas manquer !**

Pour l'ensemble des musiciennes et musiciens, Le Président PERRIER Thierry

**Contact :**  
PERRIER Thierry,  
Président de l'Harmonie de Grésy  
Contact : 06.19.77.13.93

**Vidéo de Touzdec –  
Groove Rabbi Groove**





## Les croqueurs de notes

Les « Croqueurs de notes » ont toujours le plaisir de se retrouver tous les samedis matin, hors vacances scolaires, pour répéter dans la bonne humeur et le partage.

Violon, alto, violoncelles et contrebasse s'unissent pour faire résonner des styles variés, du classique aux musiques du monde, en passant par des arrangements originaux. Chaque répétition est un moment de complicité, de passion et de progression collective.

La musique nous rassemble, nous inspire et nous fait vibrer. Nous avons à cœur de partager ces instants avec vous lors d'événements organisés au village : concerts, animations ou rencontres impromptues.

Ces moments sont autant d'occasions de créer du lien, de faire découvrir notre univers musical et de vivre ensemble des instants conviviaux.

Au plaisir de vous retrouver bientôt, pour croquer les notes...et les instants qui résonnent !

Les Croqueurs de notes



**Contacts :**

**contact@lescroqueursdenotes.fr**

**tel : 06 49 34 62 19**





## Association Move and fit : Yin Yoga et sophrologie collective

L'association Move & Fit propose des cours de Yin Yoga, méditation et bains sonores sur Grésy sur Isère depuis 5 ans. Les cours se déroulent dans la salle de l'espace multi-activité de Grésy tous les jeudis soir de 19h00 à 20h15 (1h15 de pratique). Depuis cette année des séances de sophrologie en collectif sont également proposées.

Les cours sont animés par Pascaline Desvarenes, Professeure de Yoga certifiée Yin Yoga, de méditation et sophrologue certifiée.

La sophrologie est une méthode de développement personnel qui vous donne des outils pour apporter bien-être et sérénité dans votre vie. Grâce à la respiration et de visualisations positives, retrouvez confiance en vous et apprenez à gérer stress et émotions négatives pour vous sentir mieux, dans votre corps et dans votre tête. La sophrologie peut vous améliorer une amélioration de la qualité du sommeil, gestion de la douleur, amélioration de la concentration et de la mémoire, augmentation du bien-être, la gestion des émotions et de ses peurs, etc.

Le Yin Yoga est une pratique pour le lâcher prise en pleine conscience et une transformation intérieure. C'est un relâchement intense des muscles, en y mettant une intensité appropriée. On travaille sur les méridiens et es fascias. On reste immobile dans les postures pour apprendre à faire une pause.

Apprendre à se détacher de tout jugement et à développer la pleine conscience de soi pour apaiser le mental. Apprendre à préciser ses ressentis, à libérer son intuition, à accepter les sensations et les émotions qui émergent. Apprendre à mieux se connaître.

Découvrez cette pratique, profonde et intense, à la croisée de la philosophie du Yoga indien et de la médecine traditionnelle chinoise. La pratique de YIN YOGA vous procurera détente, ancrage, vous reconnectera à vos intuitions, à l'énergie de votre cœur indispensable pour être vous même et oser l'exprimer.

- **Yin Yoga : le jeudi de 19h00 à 20h15.**  
Animé par Pascaline Desvarenes (Professeure de Yoga certifié Yin Yoga),
- **Séance de sophrologie collective:** Tous les lundi de 18h00 à 19h00 - Sophrologie et Yin Yoga en collectif (1/2) dans la salle d'activité de Grésy sur Isère.
- **Contacts et information :**
  - 06 51 46 67 83,
  - [move.fit73@gmail.com](mailto:move.fit73@gmail.com)
  - <https://moveandfit.wordpress.com/>





Les bénévoles

## L'Association de covoiturage fête ses 20 ans !

Cette année a été l'occasion de fêter les 20 ans du covoiturage et de faire notre assemblée dans la commune. C'était important car beaucoup de bénévoles et de personnes que nous transportons de habitent Grésy. Fêter la longévité d'une association est un moment idéal pour apprécier le chemin parcouru. Vingt années d'existence montre la bonne santé et la capacité à durer de notre association qui a su surmonter les épreuves du temps.

Le covoiturage s'est enrichi au fil des années d'une expérience de prise en charge par tous les bénévoles qui accompagnent les personnes âgées et handicapées, car, aujourd'hui il est important de renforcer, par des actions citoyennes, les liens intergénérationnels particulièrement affaiblis par les difficultés économiques et sociales.

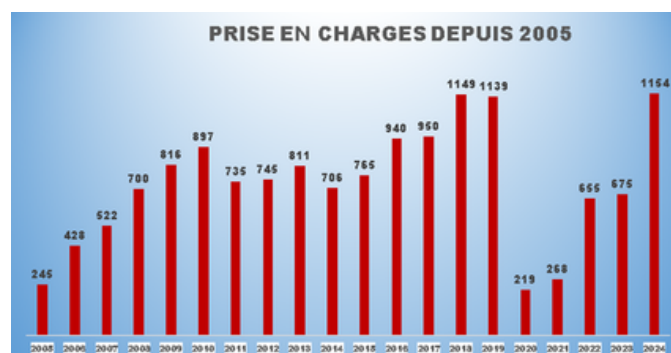
Le covoiturage joue un rôle crucial en permettant de maintenir une vie sociale active, de conserver des liens avec les familles et de participer à des activités. Il permet aussi d'assurer l'accès aux services de santé, aux commerces et aux espaces publics, facilitant ainsi la vie au quotidien et le bien-être en général, afin de préserver l'autonomie, de favoriser la qualité de vie et de lutter contre l'isolement social des usagers de ce service.

Notre association a un rôle crucial à jouer dans les villages et nous avons l'ambition de prolonger le service.

La réussite de notre association, c'est avant et surtout celle des bénévoles, chauffeurs et accompagnateurs.

Si comme eux, vous souhaitez rencontrer de nouvelles personnes, vous lier d'amitié, vous souhaitez rendre service et aider des personnes, si vous aussi avez besoin de vous sentir utile alors rejoignez-nous !

**Véronique Vianey, présidente**



Le service fonctionne sur toutes les communes du canton, du lundi au vendredi. APPEL TELEPHONIQUE uniquement le matin au 06.16.05.23.34

**Coût du service "aller-retour" :**

- 5 euros pour les communes du canton
- 8 euros pour les communes limitrophes
- 8 euros pour Albertville





## Le tennis club de Grésy-sur-Isère

Le terrain du tennis club est situé dans la base de loisirs de Grésy à proximité du lac. C'est donc dans un cadre agréable qu'en famille, avec des amis, ou d'autres adhérents que vous pourrez pratiquer cette activité loisir.

Les adhérents et adhérentes pour la plupart habitants de Grésy sont de tout niveau et de tout âge.

Dès le printemps et si le temps le permet en automne et même en hiver, vous pourrez en adhérant au club pratiquer le tennis.

Vous désirez avoir des renseignements sur les cotisations, les modalités d'inscription, de réservations n'hésitez pas à nous contacter au 06. 47. 06 28.46 ou 06 88 54 17 95 ou nous contacter par le site « balle jaune ».

Les adhésions sont prises ou renouvelées au moment de l'assemblée générale qui a lieu au printemps.





## LE CLUB DES AÎNÉS

### dernières nouvelles du Club “Les Grésiliens”

Au fil des des années, le club des aînés perd de ses adhérents et n’enregistre aucune nouvelle adhésion. En 2025, Madame Vivianne Bonnet et Monsieur René Métral nous ont malheureusement quitté.

Le club se retrouve pour jouer à la belote mais pas uniquement ! Il y a bien sûr d’autres jeux de société (loto, domino, jeu de dames, etc.) mais nous pouvons aussi nous réunir pour des ateliers de création d’objet, du tricot et du crochet, ou bien encore pour aller marcher et assister à un spectacle.

Le club des aînés est l’occasion pour les nouveaux venus à Grésy de faire des rencontres et de tisser des liens.

Nous espérons de nouvelles adhésions afin de relancer nos activités, voire de les développer si des idées nouvelles émergent !

***La Mairie met à notre disposition une salle dans l’ancienne cure !***

**Contact : Suzanne Berger**

**Se renseigner en Mairie**





## ASSOCIATION GV GRESY / MONTAILLEUR

### GARDONS LA FORME ! RESTONS ACTIFS !!!

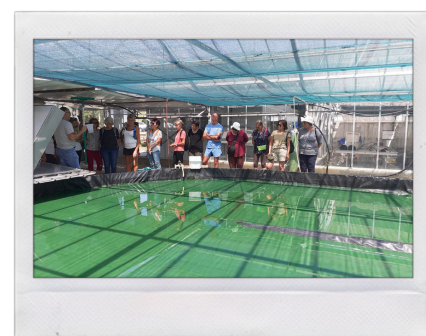
Retrouvez notre association au sein d'un groupe convivial avec des activités diversifiées pour pratiquer en intérieur et extérieur. Des cours adaptés pour vous permettre d'être à l'écoute de votre corps et de ressentir les effets bénéfiques d'une pratique régulière et du bien-être.

Séances de cardio, de renforcement musculaire ou bien séances plus douces pour les muscles et l'esprit.

Découverte en fin de saison 2024/2025 de la ferme de spiruline à Coise organisée par notre animatrice et participation au vide-greniers en septembre au lac de Grésy.


Les cours se déroulent :

- le lundi 10 h à 11 h - Gym Energie à l'Espace Multi-Activités à Grésy/Isère le mercredi de 11 h à 12 h - Gym douce (sur chaise) à l'EMA à Grésy/Isère.
- le jeudi de 10 h 30 à 11 h 30 - Gym posturale à la salle polyvalente à Montaille.
- Les séances de marche nordique se pratiquent le vendredi matin de 9 h à 11 h.



**Contact GV Grésy/Montaille :**  
 Club : 06 12 75 83 87  
 Animatrice : 06 32 02 40 76  
 gymsportsantegresy@gmail.com



An aerial photograph of a town with a prominent church tower. A cartoon illustration of a man with a beard and glasses, wearing a red shirt and purple pants, is overlaid on the left side, giving a thumbs up. A large red speech bubble is positioned in the upper right, containing text.

*La rubrique qui suit est  
dédiée aux annonceurs  
concourant au financement  
de ce bulletin municipal !*





07.60.44.28.29 - 04.79.38.30.09

contact@laurentperrier-cs.fr

38 RUE DE LA LAUZIERE  
73460 GRESY SUR ISERE



**OMEXOM**

OMEXOM : marque du groupe VINCI Energies

Ingénierie de l'énergie électrique haute et très haute tension.  
Bureau d'études d'expertise structures (numérisation, modélisation, calculs).  
Maîtrise d'œuvre transport par câble et aménagement. Maintenance prédictive.  
Location d'espaces industriels.

**OMEXOM Albertville Ingénierie – Société SARRASOLA**

74 rue de la Gare  
73 460 GRESY SUR ISERE  
Tel +33 (0)4 79 37 94 16 – [www.sarrasola.com](http://www.sarrasola.com)



*Cambin*  
TRAITEUR



**VINS DE SAVOIE**

**DOMAINE Jean VULLIEN & Fils**  
David et Olivier

Vignerons en cave particulière

Dégustation

Vente directe à la propriété

«La Grande Roue» - 60, Rue de la Soierie  
73 250 FRÉTERIVE

Tél. 04 79 28 51 58 Fax. 04 79 28 69 37

E-mail : [contact@jeanvullien.com](mailto:contact@jeanvullien.com)

Site : [www.jeanvullien.com](http://www.jeanvullien.com)



# ÉLECTRICITÉ GÉNÉRALE CAPOGNA

- Entreprise fondée en 1961 -

Frédéric Capogna - Électricien & Gérant

📍 2 bis, rue de la Mairie - 73460 Frontenex

☎ 06 61 12 56 15 - egc.capogna@gmail.com



Rénovation    Chauffage & Climatisation    Domotique    Entretien & Dépannage  
Installation neuve    Aérothermie    Nacelle élévatrice 16,5 m

**HELIOS**  
Mission sécurité routière

ENSEMBLE DEPUIS 23 ANS,  
NOUS PARTAGEONS LA MÊME  
ROUTE.

**AGENCE ISÈRE**  
25 rue du Tremblay,  
ZA du Rondeau  
38130 Echirrolles  
04 76 09 00 99  
proximark.38@groupe-helios.com

www.groupe-helios.com

**BUREAU D'ÉTUDES**  
**CHÉRENCE**  
PROTÉGER ET GÉRER L'EAU

29 place Pierre Bonnet    73460 Grésy sur Isère  
Tél : 04-79-31-21-03    contact@coherence-eau.fr  
www.coherence-eau.fr

**YS**    *Votre artisan local*

**Yannick SOULIER**  
**07 60 39 48 33**

ys.electricite@free.fr

Grésy sur Isère

**AUTOVISION**  
CONTROLE TECHNIQUE AUTOMOBILE

**CONTRÔLE TECHNIQUE UGINOIS**  
206, rue du Nant Cruet  
Z.I. des Bavelins  
73400 UGINE

📞 **04 79 89 00 76**

RENDEZ-VOUS LE : .....

**EIFFAGE**  
ROUTE

TOUS TRAVAUX D'ENROBÉS  
VRD, PUBLICS ET PRIVÉS

Agence de Gilly-sur-Isère  
277, rte des Peupliers • 73200 ALBERTVILLE  
Tél. 04 79 32 12 64 • www.eiffageinfrastructures.com

SAVOIR FAIRE **LA DIFFÉRENCE**

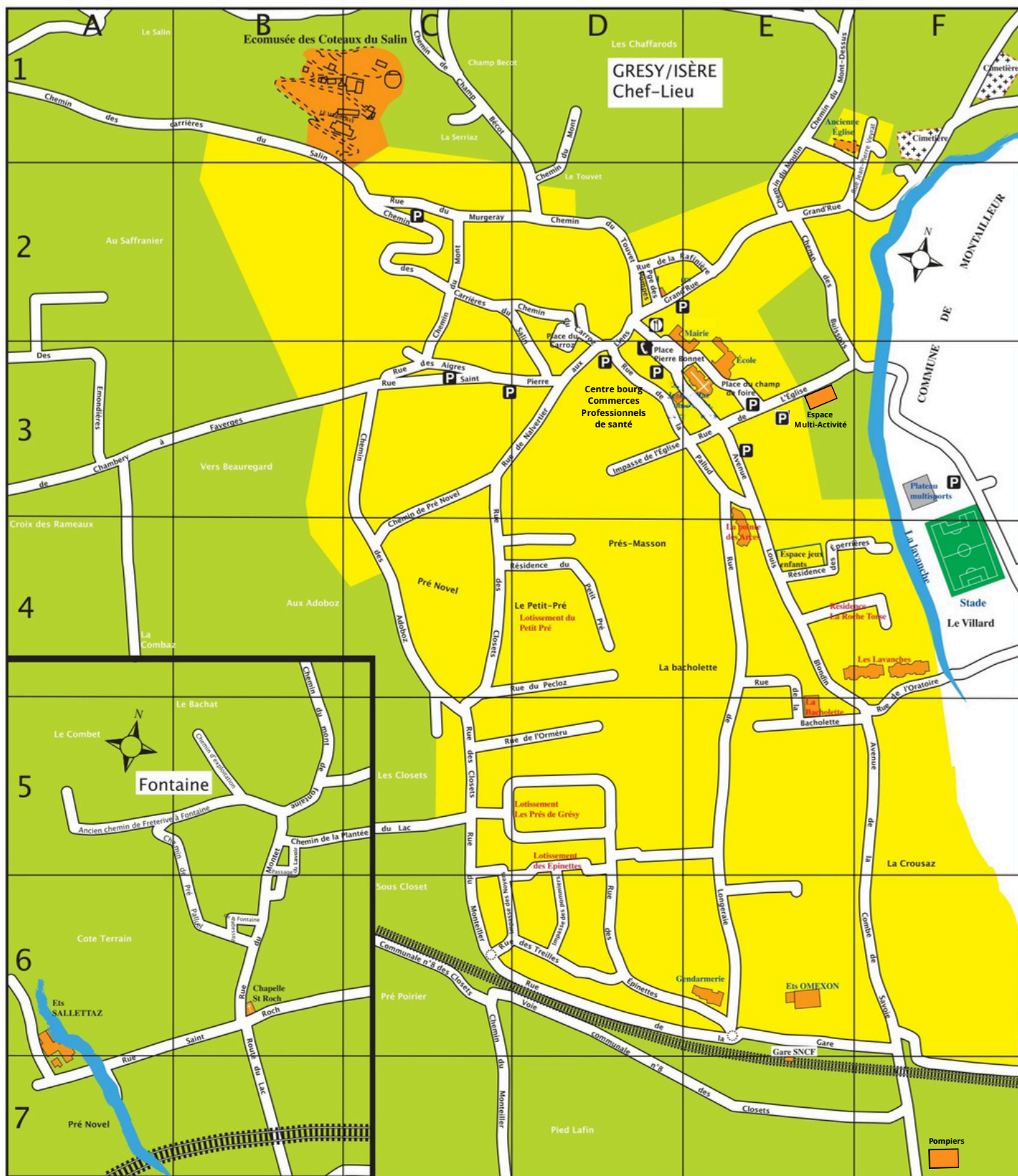
## Mentions légales :

Directeur de publication : François GAUDIN, Maire de Grésy sur Isère

Photos : Mairie de Grésy sur Isère – Associations – Ecole – Arlysère

Réalisation – Maquette : Emmanuelle DUMOND

Rédaction : Mairie de Grésy-sur-Isère, associations, Ecole



**CHEF-LIEU**

- C3C4 Chemin des Adoboz
- C3 Rue des Aigres
- E4E5 Rue de la Bachelette
- E3E4 Avenue Louis Blondin
- E2 Chemin des Buissons
- A1B1 Chemin des Carrières du Salin
- C2D2 Chemin des Carrières du Salin
- D2 Chemin du Carroz
- D2D3 Place du Carroz
- E3 Place du champ de Foire
- C4C5 Rue des Closets
- D5 Lotissement Les Closets

**NOM DES VOIES**

- F5F6 Avenue de la Combe de Savoie
- D3 Impasse de l'Eglise
- E3 Rue de l'Eglise
- E4 Résidence Les Eperrières
- D6 Rue des Epinettes
- D6E6 Rue de la Gare
- D2E2 Grand'Rue
- D3 Place Pierre Bonnet
- C5 Chemin du Lac
- E4E5E6 Rue de Longera
- C2 Chemin du Mont
- C7 Chemin du Monteiller
- F4F5 Rue du Monteiller
- E2 Chemin du Moulin

**C2**

- Rue du Murgeray
- C6 Impasse des Noyers
- F4F5 Rue de l'Oratoire
- C5D5 Allée de l'Ormeru
- D3E3 Rue de la Pallud
- D4 Rue des Peclous
- D4 Rue du Petit Pré
- C5D5 Impasse des Pommiers
- C3C4 Chemin de Pré Novel
- D2E2 Rue de la Rafinière
- E4 Résidence de la Roche Torse
- C3D3 Rue St Pierre Aux Liens
- D6 Rue des Treilles
- F1F2 Rue Jean-Pierre Veyrat

**FONTAINE**

- B6 Passage de la Fontaine
- B7 Route du Lac
- B5 Passage du Lavoir
- B5B6 Rue du Montet
- B5 Chemin de la Plantée
- B6 Chemin de Palluel
- A7B6 Rue St Roch

**BÂTIMENTS / LIEUX PUBLICS**

- |      |                               |    |                     |
|------|-------------------------------|----|---------------------|
| E1   | Ancienne église               | G3 | Espace jeux enfants |
| F1   | Cimetières                    | E7 | La Gare             |
| D3   | Commerces                     | E6 | Gendarmerie         |
|      | Maison de santé               | E3 | Mairie              |
| E3   | Ecoles                        | D2 | La Poste            |
| B1C1 | Ecomusée des Coteaux du Salin | G2 | Plateau multisports |
|      |                               | G3 | Stade               |
| E3   | Eglise                        | D3 | Salles des fêtes    |
| E3   | Espace Multi-Activité         | F7 | Pompiers            |