



**Arrêté préfectoral n° 65-2026- 04-28-00001
autorisant la régulation du sanglier, du chevreuil, du cerf
et du daim sur des parties des communes de Lannemezan,
Capvern, Avezac-Prat-Lahitte et La Barthe-de-Neste
du 1^{er} mai 2026 au 31 mai 2026**

**Le préfet des Hautes-Pyrénées
Chevalier de la Légion d'honneur
Chevalier de l'ordre national du Mérite**

- VU** le code de l'environnement et notamment ses articles L.427-1, L.427-2, L.427-6, R.427-1 et R.427-2 ;
- VU** l'arrêté ministériel du 14 juin 2010 relatif aux lieutenants de louveterie modifié par l'arrêté du 12 juillet 2019 ;
- VU** l'arrêté préfectoral n° 2010-054-05 du 23 février 2010 autorisant des battues administratives au sanglier sur le site ARKEMA ;
- VU** l'arrêté préfectoral du 15 septembre 2020 autorisant les lieutenants de louveterie à procéder à la destruction des animaux d'espèces non domestiques présents sur l'emprise de l'autoroute A64 ;
- VU** l'arrêté préfectoral n° 65-2016-06-07-001 du 7 juin 2016, portant autorisation de régulation d'espèces chassables ;
- VU** l'arrêté n° 65-2025-12-30-00008 du 30 décembre 2025, fixant le cadre de l'organisation des mesures administratives sur sanglier pour l'année 2026 ;
- VU** l'arrêté n° 65-2024-11-18-00001 du 18 novembre 2024 portant délégation de signature à Monsieur Malik AÏT-AÏSSA, directeur départemental des territoires des Hautes-Pyrénées ;
- VU** l'arrêté n° 65-2026-03-02-00002 du 2 mars 2026 portant subdélégation de signature de Monsieur Malik AÏT-AÏSSA, directeur départemental des territoires des Hautes-Pyrénées à certains de ses agents (administration générale) ;
- VU** le plan national de maîtrise du sanglier qui définit un cadre d'actions techniques pour agir au plan départemental ;
- VU** la carte des points noirs établie pour le département des Hautes-Pyrénées ;
- CONSIDÉRANT** le plan national de maîtrise du sanglier qui définit un cadre d'actions techniques pour agir au plan départemental ;
- CONSIDÉRANT** la carte des points noirs établie pour le département des Hautes-Pyrénées ;

CONSIDÉRANT que, dans l'intérêt général, au nom duquel ils agissent, les lieutenants de louveterie sont investis à cet effet de facultés particulières, tel que le droit de faire des battues sur les propriétés privées ;

CONSIDÉRANT que l'autorité compétente peut autoriser la régulation, d'animaux de toutes les espèces, qu'elles soient chassables (y compris des espèces soumises à plan de chasse), protégées ou autres, pourvu qu'elles soient malfaisantes, susceptibles de causer des dommages aux biens ou aux activités humaines ou à l'équilibre faunistique et notamment quand elles menacent la sécurité, la salubrité et l'ordre publics. La destruction d'espèces protégées s'effectue dans les conditions prévues par les textes qui organisent leur protection (article R. 427-4 du code de l'environnement) ;

CONSIDÉRANT la présence permanente ou occasionnelle de sangliers, de chevreuils, de cerfs et de daims en zones urbanisée, industrielle et agricole au sud de la commune de LANNEMEZAN (CM10, quartier du Guerissa, château Barbé, autoroute A 64, Arkéma, Knauf, zone industrielle de Peyrehitte), sur une partie de la commune de CAPVERN (château Barbé et site industriel Arkéma), sur une partie de la commune de LA BARTHE-DE-NESTE et sur une partie de la commune d'AVEZAC-PRAT-LAHITTE (SMTD 65) ;

CONSIDÉRANT la présence permanente ou occasionnelle de cerf au nord de l'autoroute A 64 sur la commune de LANNEMEZAN ;

CONSIDÉRANT que la présence de sangliers sur le site du syndicat mixte de traitement des déchets 65 (SMTD 65) est susceptible de détériorer les réseaux d'eau, de gaz, d'électricité, l'étanchéité des bassins de décantation ainsi que les talus ;

CONSIDÉRANT que le lieutenant de louveterie compétent territorialement constate régulièrement la présence de sangliers sur le site PSI, au quartier du Guérissa, sur le site « rio tinto », en bordure de l'autoroute A 64 et autres voies de communication et que cette présence présente un danger grave et imminent pour la sécurité des personnes et des biens ;

CONSIDÉRANT qu'il y a lieu d'intervenir sur les populations de sangliers, chevreuils, cerfs et daims par tous les moyens appropriés dans le cadre de la sécurité routière et pour limiter les dégâts ;

ARRÊTE

ARTICLE 1^{er} : PÉRIODE ET PERSONNES AUTORISÉES

Monsieur Cédric FRANCINGUES, lieutenant de louveterie de la 9^{ème} circonscription de louveterie, est autorisé à organiser et à mener sur les communes de LANNEMEZAN (partie), CAPVERN (partie), LA BARTHE-DE-NESTE (partie) et AVEZAC-PRAT-LAHITTE (partie), des opérations de régulation des individus des espèces sanglier, chevreuil, cerf et daim, **du 1^{er} mai 2026 au 31 mai 2026** conformément aux prescriptions définies dans le présent arrêté.

En cas d'indisponibilité ou d'absence de Monsieur Cédric FRANCINGUES, lieutenant de louveterie de la 9^{ème} circonscription de louveterie, Madame Patricia CAMILLO-DELZERS, Messieurs Mathieu ARNAUNE, Michel SALCUNI, Fabien LAPEYRADE, Vincent CLODIC respectivement lieutenants de louveterie des 8^{ème}, 10^{ème}, 11^{ème}, 12^{ème} et 21^{ème} circonscriptions de louveterie sont autorisés à organiser et à mener ces opérations de régulation.

Si nécessaire, les lieutenants de louveterie des 8^{ème}, 9^{ème}, 10^{ème}, 11^{ème}, 12^{ème} et 21^{ème} circonscriptions de louveterie mènent simultanément des opérations de régulation sur plusieurs sites désignés à l'article 2 du présent arrêté. La coordination de ces opérations est assurée par le lieutenant de louveterie de la 9^{ème} circonscription de louveterie, ou tout autre lieutenant de louveterie des 8^{ème}, 9^{ème}, 10^{ème}, 11^{ème}, 12^{ème} et 21^{ème} circonscriptions de louveterie, désigné par ses soins.

Madame Patricia CAMILLO-DELZERS, Messieurs Cédric FRANCINGUES, Mathieu ARNAUNE, Michel SALCUNI, Fabien LAPEYRADE , Vincent CLODIC respectivement lieutenants de louveterie des 8^{ème}, 9^{ème}, 10^{ème}, 11^{ème}, 12^{ème} et 21^{ème} circonscriptions de louveterie s'adjoignent des lieutenants de louveterie de leurs choix parmi les lieutenants de louveterie du corps départemental.

Les lieutenants de louveterie des 8^{ème}, 10^{ème}, 11^{ème}, 12^{ème} et 21^{ème} circonscriptions de louveterie peuvent faire appel à des chasseurs des sociétés de chasse concernées territorialement sauf sur le domaine autoroutier des autoroutes du sud de la France.

Afin d'organiser ces opérations de régulation notamment, Monsieur Cédric FRANCINGUES, lieutenant de louveterie de la 9^{ème} circonscription, réunira, si besoin, avant le début des opérations de régulation, les lieutenants de louveterie des 8^{ème}, 10^{ème}, 11^{ème}, 12^{ème} et 21^{ème} circonscriptions de louveterie, les lieutenants de louveterie du corps départemental susceptibles d'être associés et un représentant de la direction départementale des territoires.

ARTICLE 2 : SECTEURS DES RÉGULATIONS

Les opérations de régulation des individus des espèces sanglier, chevreuil, cerf et daim autorisées à l'article 1^{er} du présent arrêté, interviennent en particulier sur les secteurs suivants situés sur les communes de LANNEMEZAN, de LA BARTHE-DE-NESTE, de CAPVERN et d'AVEZAC-PRAT-LAHITTE :

- le CM 10,
- le site industriel ARKEMA,
- le site Knauf Insulation,
- le quartier du Guérissa,
- les terrains agricoles du château Barbé,
- l'autoroute A 64,
- la zone industrielle de Peyrehitte,
- Rio Tinto,
- SMDT 65,

et en général sur l'ensemble des secteurs figurant en annexe 1 du présent arrêté.

Les opérations de régulation des individus de l'espèce cerf interviennent sur l'ensemble de la commune de LANNEMEZAN.

ARTICLE 3 : MODALITÉS DES RÉGULATIONS

Les lieutenants de louveterie sont porteurs de leurs commissions et insignes justifiant de leur qualité.

Les opérations de régulation des individus des espèces sanglier, chevreuil, cerf et daim autorisées à l'article 1^{er} du présent arrêté prennent la forme de tirs à l'approche, à l'affût, en battue avec ou sans chiens, de jour comme de nuit. Le choix des chiens utilisés appartient aux lieutenants de louveterie.

Sont autorisés : source lumineuse, mirador, point d'agrainage, véhicule, fusil, carabine, arc, chevrotine, plomb, balle, piégeage, modérateur de son, téléphone portable, talkie-walkie, jumelles à vision nocturne, monoculaire/jumelles/lunettes de vision thermique, de systèmes GPS de suivi des chiens et tous autres systèmes de communication ainsi que tous les moyens appropriés.

Les lieutenants de louveterie décident des modalités d'intervention de façon à optimiser les prélèvements en tenant compte notamment du contexte local et de la situation géographique.

Aucune consigne restrictive de tir sur les animaux à abattre ne peut être donnée par les lieutenants de louveterie.

Les lieutenants de louveterie sont autorisés à localiser, si nécessaire, les animaux à réguler à l'aide de chiens de pied autant de fois qu'ils le jugeront utile **du 1^{er} mai 2026 au 31 mai 2026**.

Les lieutenants de louveterie assurent personnellement l'organisation et la direction des opérations de régulation.
Ils ont le choix des participants.

La liste des participants doit être dressée avant chaque opération de régulation.

Le point de rassemblement des participants avant chaque opération de régulation est fixé par le lieutenant de louveterie.

Le port d'une veste ou d'un gilet fluorescent visibles est obligatoire.

Les lieutenants de louveterie dressent ou font dresser la liste des participants qui présentent leurs permis de chasser valables pour le département des Hautes-Pyrénées et leurs assurances (dont ils sont porteurs), lisent l'essentiel du présent arrêté préfectoral, portent connaissance des autres consignes de sécurité qu'ils arrêtent, donnent connaissance du déroulement des opérations de régulation et de l'organisation de celles-ci aux participants, décident et annoncent ou font annoncer la fin des opérations de régulation, postent et dépostent ou font poster et déposter les tireurs.

Par le biais de leur association départementale, les lieutenants de louveterie ont l'obligation de s'assurer en responsabilité civile ainsi que leurs chiens. Ils sont également assurés en tant qu'organisateur d'opérations de régulation.

Le carnet de battue délivré par la direction départementale des territoires est obligatoire.

ARTICLE 4 : DESTINATION DES ANIMAUX PRÉLEVÉS

Les animaux prélevés des espèces sanglier, chevreuil, cerf et daim, sont remis par le lieutenant de louveterie de la 9^{ème} circonscription de louveterie ou tout autre lieutenant de louveterie désigné par ses soins, aux personnes victimes de dégâts, ou aux sociétés de chasse concernées territorialement ou à toutes autres personnes de leur choix.

- le maire de la commune de CAPVERN, pour les interventions sur cette commune à l'exception des interventions sur le domaine autoroutier des autoroutes du sud de la France,
- le maire de la commune de LA BARTHE-DE-NESTE, pour les interventions sur cette commune, le maire de la commune d'AVEZAC-PRAT-LAHITTE, pour les interventions sur cette commune,
- le responsable du site industriel d'ARKEMA conformément au protocole relatif aux mesures administratives pour la régulation du sanglier sur le site ARKEMA à LANNEMEZAN en date du 23 février 2010, pour les interventions sur ce site,
- le responsable du site Knauf Insulation conformément à la convention du 20 novembre 2017 portant sur la destruction d'animaux d'espèces non domestiques sur le site Knauf Insulation à Lannemezan,
- le responsable des autoroutes du sud de la France conformément à la convention en vigueur entre les autoroutes du sud de la France et l'association des lieutenants de louveterie portant sur la destruction d'animaux d'espèces non domestiques sur l'emprise autoroutière des Hautes-Pyrénées, pour les interventions sur ce site,
- le responsable du syndicat mixte de traitement des déchets 65 (SMDT 65).
- les lieutenants de louveterie informent obligatoirement avant chaque opération la direction départementale des territoires.

ARTICLE 8 : POSSIBILITÉ DE RECOURS

Le présent arrêté peut faire l'objet d'un recours devant le tribunal administratif compétent territorialement, dans le délai de deux mois, à compter de sa date de publication au recueil des actes administratifs.

Le tribunal administratif peut être saisi par l'application informatique « Télérecours citoyen » accessible par le site internet <https://www.telerecours.fr>.

ARTICLE 9 : EXÉCUTION

Le directeur départemental des territoires, les lieutenants de louveterie des 1^{ère}, 8^{ème}, 9^{ème}, 10^{ème}, 11^{ème}, 12^{ème} et 21^{ème} circonscriptions de louveterie sont chargés, chacun en ce qui le concerne, de l'exécution du présent arrêté qui sera publié au recueil des actes administratifs et affiché par les soins des maires des communes de LANNEMEZAN, LA BARTHE-DE-NESTE, CAPVERN et AVEZAC-PRAT-LAHITTE et dont copie est adressée à :

- fédération départementale des chasseurs,
- gendarmerie,
- service départemental de l'office français de la biodiversité,
- responsable du site industriel d'ARKEMA,
- responsable du site Knauf Insulation,
- responsable du syndicat mixte de traitement des déchets 65 (SMDT 65),
- responsable des autoroutes du sud de la France.

Fait à Tarbes, le 28 avril 2026

Le chef du bureau
biodiversité, chasse, forêt

Philippe FRANCAIS-DEMAY

A défaut, les animaux prélevés des espèces sanglier, chevreuil, cerf et daim sont déposés par le lieutenant de louveterie sur l'aire de stockage mise à disposition par la ville de Lannemezan. Le lieutenant de louveterie informe les services techniques de la ville de Lannemezan de chaque dépôt.

La ville de Lannemezan avertit la société d'équarissage pour l'enlèvement des animaux prélevés.

ARTICLE 5 : PROTOCOLE ET CONVENTION

Les opérations de régulation des individus des espèces sanglier, chevreuil, cerf et daim sur le site ARKEMA, répondent aux prescriptions du protocole relatif aux mesures administratives pour la régulation du sanglier sur le site ARKEMA à LANNEMEZAN en date du 23 février 2010 et de l'arrêté préfectoral n° 2010-054-05 en date du 23 février 2010 autorisant des battues administratives au sanglier sur le site ARKEMA, sus-visés.

Les opérations de régulation d'animaux d'espèces non domestiques sur le site Knauf Insulation à Lannemezan répondent à la convention du 20 novembre 2017.

Les opérations de régulation des individus des espèces sanglier, chevreuil, cerf et daim sur le domaine autoroutier des autoroutes du sud de la France, répondent aux prescriptions de la convention en vigueur entre les autoroutes du sud de la France et l'association des lieutenants de louveterie portant sur la destruction d'animaux d'espèces non domestiques sur l'emprise autoroutière des Hautes-Pyrénées et de l'arrêté préfectoral autorisant les lieutenants de louveterie à procéder à la destruction des animaux d'espèces non domestiques présents sur l'emprise de l'autoroute A64. Les opérations de régulation sur le domaine autoroutier des autoroutes du sud de la France sont organisées par Monsieur Yves PAULVAICHE, lieutenant de louveterie de la 1^{ère} circonscription de louveterie.

Les opérations de régulation des individus des espèces sanglier, chevreuil, cerf et daim sur le site du syndicat mixte de traitement de déchets 65 (SMTD 65) ne sont réalisées qu'en présence de l'agent d'astreinte désigné.

ARTICLE 6 : COMPTE-RENDU

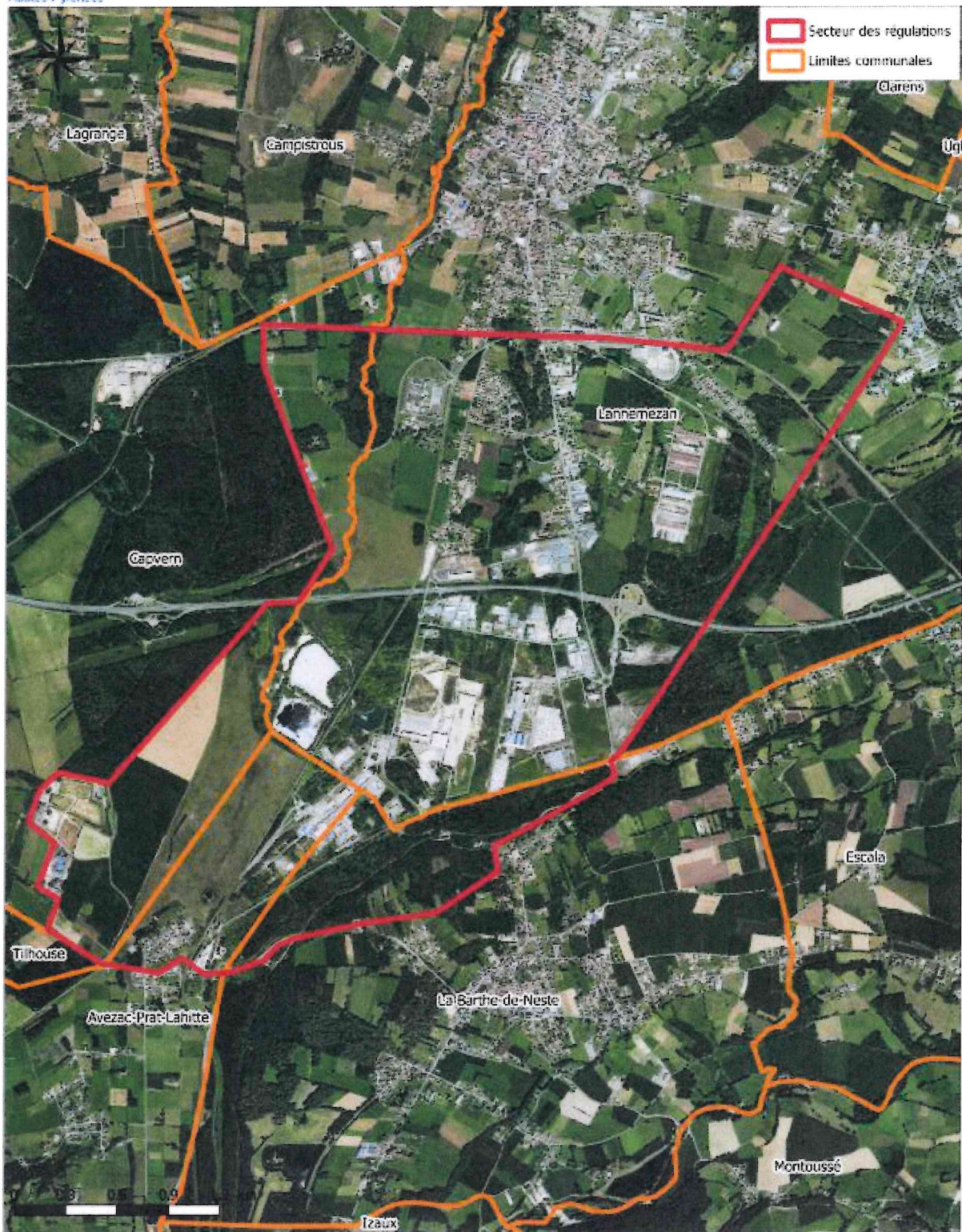
Après chaque opération de régulation, un compte rendu est adressé, impérativement **dans les 24 heures**, par messagerie, à la direction départementale des territoires, par le lieutenant de louveterie de la 9^{ème} circonscription de louveterie ou tout autre lieutenant de louveterie désigné par ses soins.

ARTICLE 7 : DÉCLARATION DES OPÉRATIONS DE RÉGULATION

Les lieutenants de louveterie informent de la période pendant laquelle ils seront amenés à intervenir :

- la brigade de gendarmerie concernée, quel que soit le secteur d'intervention à l'exception des interventions sur le domaine autoroutier des autoroutes du sud de la France,
- le maire de la commune de LANNEMEZAN, pour les interventions sur cette commune à l'exception des interventions sur le domaine autoroutier des autoroutes du sud de la France,

Annexe 1 à l'arrêté préfectoral autorisant la régulation du sanglier, du chevreuil, du cerf et du daim sur des parties des communes de Lannemezan, de Capvern, de La Barthe-de-Neste et d'Avezac-Prat-Lahitte
Plan de situation



Sources des données : DDT65
Référentiels : © IGN-BD PARCELLAIRE® - édition 2017
© IGN-BD ORTHO® - 2016

Producteur : DDT65/SEREF
Date : Mars 2020
Nom fichier : SecteurRegulationSanglierLzan.qps

