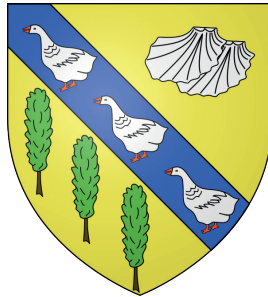


PLU

DÉPARTEMENT D'EURE-ET-LOIR, COMMUNE DE

Barjouville



Plan Local d'Urbanisme

SERVITUDES D'UTILITÉ PUBLIQUE

Révision du PLU prescrite le 24 janvier 2023

Projet de révision du PLU arrêté le 1^{er} juillet 2025

Vu pour être annexé à la
délibération du conseil
municipal du
3 février 2026
approuvant le plan local
d'urbanisme de Barjouville

Le maire,
Benoît DELATOUCHE

Date : **10 janvier 2026**
Phase : **Approbation**

N° de pièce : **5.1**

Gilson & associés Sas
urbanisme et paysage

4bis, rue Saint-Barthélémy, 28000 Chartres
02 37 91 08 08 / contact@gilsonpaysage.com
www.gilsonpaysage.com



Numérisation des servitudes d'utilité publique

SERVITUDES DE TYPE AC1

SERVITUDES RELATIVES AUX MONUMENTS HISTORIQUES

Servitudes reportées en annexe des PLU et des cartes communales en application des articles R. 151-51 et R. 161-8 du code de l'urbanisme et figurant en annexe au Livre 1er dans les rubriques :

I - Servitudes relatives à la conservation du patrimoine

B - Patrimoine culturel

a) Monuments historiques

1 Fondements juridiques

1.1 Définition

Classement au titre des monuments historiques : ces servitudes concernent les immeubles ou les parties d'immeubles dont la conservation présente du point de vue de l'histoire ou de l'art un intérêt public. Les propriétaires d'immeubles classés ne peuvent effectuer de travaux de restauration, de réparation ou de modification sans autorisation préalable du préfet de région ou du ministre chargé de la culture.

Inscription au titre des monuments historiques : Ces servitudes concernent les immeubles ou parties d'immeubles qui, sans justifier une demande de classement immédiat, présentent un intérêt d'histoire ou d'art suffisant pour en rendre désirable la préservation. Les propriétaires d'immeubles inscrits ne peuvent procéder à aucune modification sans déclaration préalable. Aucune autorisation d'urbanisme ne peut être délivrée sans accord préalable du préfet de région.

Abords des monuments historiques : Les immeubles ou ensembles d'immeubles qui forment avec un monument historique un ensemble cohérent ou qui sont susceptibles de contribuer à sa conservation ou à sa mise en valeur sont protégés au titre des abords. La protection au titre des abords s'applique également à tout immeuble, bâti ou non bâti, situé dans un périmètre délimité par le préfet. Ce périmètre, délimité sur proposition de l'ABF, peut être commun à plusieurs monuments historiques. Il s'agit des anciens périmètres de protections modifiés (PPM).

Si un tel périmètre n'a pas été délimité, la protection au titre des abords s'applique à tout immeuble, bâti ou non bâti, visible du monument historique ou visible en même temps que lui et situé à moins de 500 mètres de celui-ci.

Les travaux susceptibles de modifier l'aspect extérieur d'un immeuble, bâti ou non bâti, protégé au titre des abords sont soumis à une autorisation préalable.

1.2 Références législatives et réglementaires

Anciens textes :

Loi du 31 décembre 1913 sur les monuments historiques

Article 28 de la loi du 2 mai 1930 ayant pour objet de réorganiser la protection des monuments naturels et des sites de caractère artistique, historique, scientifique, légendaire ou pittoresque.

Concernant les immeubles adossés aux immeubles classés et les immeubles situés dans le champ de visibilité des immeubles classés ou inscrits : articles L. 621-30 à L. 621-32 du code du patrimoine dans leur rédaction antérieure à la loi du 7 juillet 2016¹.

Textes en vigueur :

Code du patrimoine (Livre VI : Monuments historiques, sites patrimoniaux remarquables et qualité architecturale / Titre II : Monuments historiques / Chapitre 1er : Immeubles)

Concernant les immeubles classés au titre des monuments historiques : articles L. 621-1 et suivants du code du patrimoine.

Concernant les immeubles inscrits au titre des monuments historiques : articles L. 621-25 et suivants du code du patrimoine.

Concernant la protection au titre des abords : articles L. 621-30 à L. 621-32 du code du patrimoine.

1.3 Décision

Pour les immeubles classés, arrêté ministériel ou décret en Conseil d'État.

Pour les immeubles inscrits, arrêté préfectoral ou arrêté ministériel.

Pour les abords, arrêté du préfet de région ou décret en Conseil d'État

1.4 Restriction de diffusion

Aucune restriction de diffusion pour cette catégorie de servitude.

La SUP peut être diffusée, visible et téléchargeable dans la totalité de ses détails.

1 Suite à la loi n° 2016-925 du 7 juillet 2016 relative à la liberté de la création, à l'architecture et au patrimoine, la protection des abords s'est substituée à la protection applicable aux immeubles adossés aux immeubles classés et aux immeubles situés dans le champ de visibilité des immeubles classés ou inscrits.

2 Processus de numérisation

2.1.1 Précisions concernant le rôle des administrateurs locaux et des autorités compétentes

Les administrateurs locaux et les autorités compétentes jouent des rôles différents en matière de numérisation et de publication des SUP dans le portail national de l'urbanisme (<http://www.geoinformations.developpement-durable.gouv.fr/presentation-des-roles-et-responsabilites-r1072.html>).

Il existe plusieurs possibilités d'organisation variant selon que la catégorie de SUP relève de la compétence de l'Etat, de collectivités publiques ou d'opérateurs nationaux ou locaux : http://www.geoinformations.developpement-durable.gouv.fr/fichier/pdf/organisation_sup_cle1c4755-1.pdf?arg=177835277&cle=1076c598d70e410cc53a94b4e666b09f1882d6b5&file=pdf%2Forganisation_sup_cle1c4755-1.pdf

◇ Administrateur local

L'administrateur local après avoir vérifié que la personne qui sollicite des droits de publication sur le portail national de l'urbanisme est bien gestionnaire de la catégorie de SUP, crée le compte de l'autorité compétente et lui donne les droits sur le territoire relevant de sa compétence (commune, département, région, etc.).

◇ Autorité compétente

L'autorité compétente est responsable de la numérisation et de la publication des SUP sur le portail national de l'urbanisme. Elle peut, si elle le souhaite, confier la mission de numérisation à un prestataire privé ou à un autre service de l'État. Dans cette hypothèse, la publication restera de sa responsabilité.

◇ Prestataire

Le prestataire peut tester la conformité du dossier numérique avec le standard CNIG. S'il est désigné par l'autorité compétente délégataire, il téléverse le dossier numérique dans le GPU.

2.1.2 Administrateurs locaux et autorités compétentes

Le Responsable de la SUP est le Ministère de la culture et de la communication.

Le responsable de la numérisation et de la publication est l'autorité compétente créée par l'administrateur local du géoportail de l'urbanisme. L'autorité compétente peut déléguer la réalisation de la numérisation.

3 Référent métier

Ministère de la Culture
Direction générale des patrimoines
Bureau de la protection des monuments historiques
3 rue de Valois
75033 Paris Cedex 01

Annexe

Procédures d'instauration, de modification et de suppression de la servitude

Procédures de classement, d'instance de classement et de déclassement

1. Lorsque le propriétaire de l'immeuble ou, pour tout immeuble appartenant à l'Etat, son affectataire domanial y consent, le classement au titre des monuments historiques est prononcé par arrêté du ministre chargé de la culture.

2. La demande de classement d'un immeuble peut être présentée par :

- le propriétaire ou toute personne y ayant intérêt ;
- le ministre chargé de la culture ou le préfet de région ;
- le préfet après consultation de l'affectataire domanial pour un immeuble appartenant à l'État.

3. Les demandes de classement d'un immeuble sont adressées au préfet de la région dans laquelle est situé l'immeuble.

La demande est accompagnée de :

- la description de l'immeuble ;
- d'éléments relatifs à son histoire et à son architecture ;
- de photographies et de documents graphiques le représentant dans sa totalité et sous ses aspects les plus intéressants du point de vue de l'histoire et de l'art.

4. Pour les demandes dont il est saisi, le préfet de région vérifie le caractère complet du dossier. Il recueille ensuite l'avis de la commission régionale du patrimoine et de l'architecture ou de sa délégation permanente.

Après avis de la commission régionale du patrimoine et de l'architecture réunie en formation plénière, le préfet de région peut :

- proposer au ministre chargé de la culture une mesure de classement ;
- inscrire l'immeuble au titre des monuments historiques.

Dans tous les cas, il informe le demandeur de sa décision.

Lorsque le préfet de région propose au ministre le classement de tout ou partie d'un immeuble, il peut au même moment prendre un arrêté d'inscription à l'égard de cet immeuble.

5. Le ministre statue, après avoir recueilli l'avis de la Commission nationale du patrimoine et de l'architecture, sur la proposition du préfet de région ainsi que sur toute proposition de classement dont il prend l'initiative. Il informe la Commission, avant qu'elle ne rende son avis, de l'avis du propriétaire ou de l'affectataire domanial sur la proposition de classement.

Le ministre ne peut prendre une décision de classement qu'au vu d'un dossier comportant l'accord du propriétaire sur cette mesure.

Il notifie l'avis de la Commission et sa décision au préfet de région.

6. Lorsque le ministre chargé de la culture décide d'ouvrir une instance de classement en application de l'article L. 621-7 du code du patrimoine, il notifie l'instance de classement au propriétaire de l'immeuble en l'avisant qu'il dispose d'un délai de deux mois pour présenter ses observations écrites. La notification est faite à l'affectataire domanial dans le cas d'un immeuble appartenant à l'État.

7. La décision de classement mentionne :

- la dénomination ou la désignation de l'immeuble ;
- l'adresse ou la localisation de l'immeuble et le nom de la commune où il est situé ;
- l'étendue totale ou partielle du classement avec les références cadastrales des parcelles, en précisant, si le classement est partiel, les parties de l'immeuble auxquelles il s'applique ;
- le nom et le domicile du propriétaire avec la désignation de l'acte de propriété.

8. La décision de classement de l'immeuble est notifiée par le préfet de région au propriétaire. Celui-ci est tenu d'en informer les affectataires ou occupants successifs.

Cette décision est notifiée avec l'indication de l'étendue de la servitude de protection au maire et, le cas échéant, au président de l'établissement public de coopération intercommunale compétent en matière de plan local d'urbanisme, qui l'annexe à ce plan, lorsqu'il existe, dans les conditions prévues à l'article L. 153-60 du code de l'urbanisme.

Article R621-9 En savoir plus sur cet article...

Modifié par DÉCRET n°2014-1635 du 26 décembre 2014 - art. 4

La demande d'indemnité formée par le propriétaire d'un immeuble classé d'office en application du troisième alinéa de l'article L. 621-6 est adressée au préfet de la région dans laquelle le bien est situé.

A défaut d'accord amiable dans un délai de six mois à compter de la date de la demande, le juge de l'expropriation peut être saisi dans les conditions prévues au second alinéa de l'article R. 311-9 du code de l'expropriation pour cause d'utilité publique.

Article R621-10 En savoir plus sur cet article...

Modifié par Décret n°2017-456 du 29 mars 2017 - art. 1

L'autorité administrative compétente pour proposer le déclassement d'un immeuble classé au titre des monuments historiques est le ministre chargé de la culture. Le déclassement a lieu après avoir recueilli les observations du propriétaire, s'il n'est pas à l'origine de la proposition, et après avis de la commission régionale du patrimoine et de l'architecture ainsi que de la Commission nationale du patrimoine et de l'architecture recueillis dans les mêmes conditions que pour le classement.

Numérisation des servitudes d'utilité publique

SERVITUDES DE TYPE AC2

SITES INSCRITS ET CLASSÉS

Servitudes reportées en annexe des PLU et des cartes communales en application des articles R. 151-51 et R. 161-8 du code de l'urbanisme et figurant en annexe au Livre 1er dans les rubriques :

I - Servitudes relatives à la conservation du patrimoine

B - Patrimoine culturel

b) Monuments naturels et sites

1 Fondements juridiques

1.1 Définition

Font l'objet de mesures d'inscription sur une liste départementale ou de classement, les monuments naturels et les sites dont la conservation ou la préservation présente, au point de vue artistique, historique, scientifique, légendaire ou pittoresque, un intérêt général.

L'inscription soit concerne des monuments naturels ou des sites méritant d'être protégés mais ne présentant pas un intérêt remarquable suffisant pour justifier leur classement, soit constitue une mesure conservatoire avant un classement. Elle peut également constituer un outil adapté à la préservation du petit patrimoine rural dans des secteurs peu soumis à une pression foncière. Enfin, elle vise de plus en plus souvent à protéger, en accompagnement d'un classement, les enclaves et les abords d'un site classé.

Le classement offre une protection forte en interdisant, sauf autorisation spéciale, la réalisation de tous travaux tendant à modifier ou détruire l'aspect du site.

1.1.1 Sites inscrits

L'inscription entraîne, sur les terrains compris dans les limites fixées par l'arrêté, l'obligation pour les intéressés de ne pas procéder à des travaux autres que ceux d'exploitation courante en ce qui concerne les fonds ruraux, et d'entretien normal en ce qui concerne les constructions, sans avoir avisé, quatre mois à l'avance, l'administration de leur intention.

L'architecte des bâtiments de France (ABF) est consulté sur tout projet de travaux en site inscrit. Cet avis simple est réputé donné faute de réponse dans le délai de deux mois, à l'exception des permis de démolir où l'avis de l'ABF est un avis conforme.

L'inscription a également pour conséquence :

- de soumettre à déclaration préalable l'édification d'une clôture (R. 421-12 du code de l'urbanisme) ;
- de rendre obligatoire le permis de démolir pour toute démolition de construction (R. 421-28 du code de l'urbanisme) ;
- d'interdire la publicité sauf dérogation prévue par un règlement local de publicité (L. 581-8 du code de l'environnement) ;
- d'interdire le camping pratiqué isolément ainsi que la création de terrains de camping, sauf dérogation accordée, après avis de l'architecte des bâtiments de France et de la commission départementale de la nature, des paysages et des sites, par l'autorité compétente (R. 111-33 du code de l'urbanisme) ;
- d'interdire l'installation des caravanes, quelle qu'en soit la durée (R. 111-48 du code de l'urbanisme).

Les servitudes de site inscrit ne sont applicables ni aux immeubles classés ou inscrits au titre des monuments historiques, ni aux immeubles protégés au titre des abords ou situés dans un site patrimonial remarquable définis au livre VI du code du patrimoine.

1.1.2 Sites classés

Les monuments naturels ou les sites classés ne peuvent ni être détruits ni être modifiés dans leur état ou leur aspect sauf autorisation spéciale délivrée en fonction de l'importance des travaux :

- par le ministre chargé des sites après avis de la commission départementale de la nature, des paysages et des sites ;
 - par le préfet de département après avis de l'architecte des bâtiments de France.
- En outre, toute aliénation suppose l'information de l'acquéreur et la notification au ministre chargé des sites dans un délai de 15 jours.

Le classement a également pour conséquence :

- de rendre obligatoire, lors de la création de lignes électriques nouvelles ou de réseaux téléphoniques nouveaux, l'enfouissement des réseaux électriques ou téléphoniques ou, pour les lignes électriques d'une tension inférieure à 19 000 volts, l'utilisation de techniques de réseaux torsadés en façade d'habitation (article L. 341-11 du code de l'environnement) ;
- d'appeler le ministre chargé des sites à présenter ses observations préalablement à l'ouverture de toute enquête aux fins d'expropriation pour cause d'utilité publique ;
- d'interdire l'acquisition par prescription de droit de nature à modifier son caractère ou à changer l'aspect des lieux ;
- de conditionner l'établissement d'une servitude conventionnelle à l'agrément du ministre chargé des sites ;
- de soumettre à déclaration préalable l'édification d'une clôture (R. 421-12 du code de l'urbanisme) ;
- de rendre obligatoire le permis de démolir pour toute démolition de construction (R. 421-28 du code de l'urbanisme) ;
- d'interdire la publicité (L. 581-4 du code de l'environnement) ;
- d'interdire le camping pratiqué isolément ainsi que la création de terrains de camping, sauf dérogation accordée par l'autorité administrative après avis de la commission départementale de la nature, des paysages et des sites (art. R. 111-33 du code de l'urbanisme) ;
- d'interdire l'installation des caravanes, quelle qu'en soit la durée (art. R. 111-48 du code de l'urbanisme).

Attention : Les zones de protection des sites créées en application de l'article 17 de la loi du 2 mai 1930 modifiée

La loi du 2 mai 1930 dans son titre III avait prévu l'établissement d'une zone de protection autour des monuments classés ou de sites classés ou inscrits, lorsque la protection concernait des paysages très étendus et que leur classement aurait dépassé le but à atteindre ou encore aurait été trop onéreux.

Suite à l'abrogation de l'article 17 de la loi du 2 mai 1930 relatif à cette zone de protection par la loi de décentralisation de 1983¹, l'article L. 642-9 du code du patrimoine prévoyait que ces zones de protection créées en application de l'article 17 de la loi du 2 mai 1930 continuaient à produire leurs effets jusqu'à leur suppression ou leur remplacement par des zones de protection du patrimoine architectural, urbain et paysager ou des aires de mise en valeur de l'architecture et du patrimoine.

L'article L. 642-9 du code du patrimoine a été abrogé par la loi n° 2016-925 du 7 juillet 2016 relative à la liberté de la création, à l'architecture et au patrimoine. Par conséquent, les zones de protection qui subsistent sont privées d'effets juridiques et ne constituent plus des servitudes d'utilité publique. Elles ne doivent donc pas être téléversées sur le Géoportail de l'urbanisme.

La liste des servitudes d'utilité publique figurant en annexe du Livre Ier du code de l'urbanisme a été actualisée par le décret n° 2017-456 du 29 mars 2017 relatif au patrimoine mondial, aux monuments historiques et aux sites patrimoniaux remarquables qui a supprimé la mention des « zones de protection des sites créées en application de l'article 17 de la loi du 2 mai 1930 conformément à l'article L. 642-9 du code du patrimoine ».

1.2 Références législatives et réglementaires

Anciens textes :

Loi n°1930-05-02 du 2 mai 1930 ayant pour objet de réorganiser la protection des monuments naturels et des sites de caractère artistique, historique, scientifique, légendaire ou pittoresque ; modifiée ;

Décret n°69-607 du 13 juin 1969 portant application des articles 4 et 5-1 de la loi modifiée du 2 mai 1930 sur la protection des sites.

Textes en vigueur :

Articles L. 341-1 à L. 341-15-1 et R. 341-1 et suivants du code de l'environnement.

1 Loi n° 83-8 du 7 janvier 1983 relative à la répartition de compétences entre les communes, les départements, les régions et l'Etat, dite Loi Deferre

1.3 Décision

Site inscrit : arrêté du ministre chargé des sites et, en Corse, délibération de l'Assemblée de Corse

Site classé : arrêté du ministre chargé des sites ou décret en Conseil d'État

1.4 Restriction de diffusion

Aucune restriction de diffusion pour cette catégorie de servitude.

La SUP peut être diffusée, visible et téléchargeable dans la totalité de ces détails.

2 Processus de numérisation

2.1 Responsable de la numérisation

2.1.1 Précisions concernant le rôle des administrateurs locaux et des autorités compétentes

Les administrateurs locaux et les autorités compétentes jouent des rôles différents en matière de numérisation et de publication des SUP dans le portail national de l'urbanisme (<http://www.geoinformations.developpement-durable.gouv.fr/presentation-des-roles-et-responsabilites-r1072.html>).

Il existe plusieurs possibilités d'organisation variant selon que la catégorie de SUP relève de la compétence de l'Etat, de collectivités publiques ou d'opérateurs nationaux ou locaux : http://www.geoinformations.developpement-durable.gouv.fr/fichier/pdf/organisation_sup_cle1c4755-1.pdf?arg=177835277&cle=1076c598d70e410cc53a94b4e666b09f1882d6b5&file=pdf%2Forganisation_sup_cle1c4755-1.pdf

◇ Administrateur local

L'administrateur local après avoir vérifié que la personne qui sollicite des droits de publication sur le portail national de l'urbanisme est bien gestionnaire de la catégorie de SUP, crée le compte de l'autorité compétente et lui donne les droits sur le territoire relevant de sa compétence (commune, département, région, etc.).

◇ Autorité compétente

L'autorité compétente est responsable de la numérisation et de la publication des SUP sur le portail national de l'urbanisme. Elle peut, si elle le souhaite, confier la mission de numérisation à un prestataire privé ou à un autre service de l'État. Dans cette hypothèse, la publication restera de sa responsabilité.

◇ Prestataire

Le prestataire peut tester la conformité du dossier numérique avec le standard CNIG. S'il est désigné par l'autorité compétente délégataire, il téléverse le dossier numérique dans le GPU.

2.1.2 Administrateurs locaux et autorités compétentes

Les administrateurs locaux sont les DREAL. Les autorités compétentes sont désignées par la DREAL : services DREAL et ou DDT(M).

2.2 Où trouver les documents de base

Journal officiel de la République française
Annexes des PLU et des cartes communales

2.3 Principes de numérisation

Application du standard CNIG SUP (Conseil national de l'information géolocalisée). La dernière version du standard CNIG SUP est consultable et téléchargeable ici : <http://cnig.gouv.fr/ressources-dematerialisation-documents-d-urbanisme-a2732.html>

Création d'une fiche de métadonnées respectant les dernières consignes de saisie des métadonnées SUP via le [générateur de métadonnées en ligne sur le GPU](#).

2.4 Numérisation de l'acte

Archivage : copie du Journal Officiel (JO) ou de l'intégralité de l'acte officiel (annexes, plans d'origine)

Téléversement dans le GPU, simple copie du JO ou de l'acte officiel (sans les annexes)

2.5 Référentiels géographiques et niveau de précision

Référentiels : De préférence, BD Parcellaire

Précision : 1/250 à 1/5000

2.6 Numérisation du générateur et de l'assiette

Les monuments naturels et les sites inscrits ou classés au titre de la protection des sites.

Le générateur :

Le générateur est surfacique : il s'agit du contour du monument naturel ou du site inscrit ou classé. Sa représentation s'effectue à l'aide d'un polygone.

L'assiette :

L'assiette est définie par le plan de délimitation annexé à la décision d'inscription ou de classement.

En l'absence de plan, le responsable de la numérisation propose une délimitation du périmètre à l'inspecteur des sites chargé du suivi de la servitude. Le plan définitif numérisé doit être validé par l'inspecteur des sites.

Pour cette servitude, le générateur et l'assiette se superposent et se confondent.

3 Référent métier

Ministère de la Transition écologique et de la cohésion des territoires.
Direction générale de l'aménagement, du logement et de la nature
Direction de l'habitat, de l'urbanisme et des paysages
Sous-direction de la qualité du cadre de vie – bureau des sites et des espaces protégés
Tour Sequoia
92 055 La Défense CEDEX

Annexe

Procédures d'instauration, de modification et de suppression de la servitude

Sites inscrits

1. L'initiative de l'inscription appartient à la commission départementale de la nature, des paysages et des sites. Cette dernière peut être sollicitée par l'administration, une collectivité, un particulier ou une association ;
2. Le préfet communique alors la proposition d'inscription à l'inventaire des sites et monuments naturels, pour avis du conseil municipal, aux maires des communes dont le territoire est concerné par le projet. En Corse, cette proposition d'inscription est communiquée par le président du conseil exécutif ;
3. Passé un délai de trois mois et en l'absence de réponse, l'avis du conseil municipal est réputé favorable ;
4. Enquête publique réalisée conformément au chapitre III du titre II du livre Ier du code de l'environnement ;
5. L'inscription est prononcée par arrêté du ministre chargé des sites, après consultation de la commission départementale de la nature, des paysages et des sites sans que l'accord des propriétaires concernés ne soit requis. En Corse, l'inscription est prononcée par délibération de l'assemblée de Corse, après avis du représentant de l'État ;
6. L'arrêté (ou la délibération) prononçant l'inscription sur la liste est notifié par le préfet (ou le président du conseil exécutif) aux propriétaires du monument naturel ou du site sous peine que la décision ne leur soit pas opposable. Toutefois, une mesure générale de publicité est prévue lorsque le nombre de propriétaires intéressés par l'inscription d'un même site ou monument naturel est supérieur à cent ou lorsque l'administration est dans l'impossibilité de connaître l'identité ou le domicile des propriétaires (publication dans deux journaux, dont au moins un quotidien ; affichage en mairie) ;
7. L'arrêté (ou la délibération) prononçant l'inscription est ensuite publié au recueil des actes administratifs de la préfecture (ou de la collectivité territoriale) ;
8. La décision d'inscription et le plan de délimitation du site sont reportés aux plans locaux d'urbanisme (PLU) ou aux plans d'occupation des sols du territoire concerné et constitue ainsi une servitude.
La désinscription totale ou partielle d'un site inscrit jugé irréversiblement dégradé nécessite une levée d'inscription par application de la règle du parallélisme des formes.

Sites classés

1. Saisine de la commission supérieure des sites, perspectives et paysages d'une demande de classement et renvoi à la commission départementale aux fins d'instruction et, le cas échéant, de proposition de classement. En cas d'urgence, le ministre chargé des sites fixe à la commission départementale un délai pour émettre son avis. Faute d'avis dans ce délai, le ministre consulte la commission supérieure et donne à la demande la suite qu'elle comporte.

2. Enquête publique réalisée conformément au chapitre III du titre II du livre Ier du code de l'environnement ouverte et organisée par un arrêté du préfet :

Outre les documents et pièces listés à l'article R. 123-8, le dossier soumis à enquête publique comprend :

- un rapport de présentation comportant une analyse paysagère, historique et géomorphologique du site, les objectifs du classement et, éventuellement, des orientations de gestion ;
- les prescriptions particulières de classement, le cas échéant ;
- un plan de délimitation du site à classer ;
- les plans cadastraux correspondants.

Pendant la durée de l'enquête, les propriétaires concernés peuvent faire connaître leur opposition ou leur consentement au projet de classement, soit par une mention consignée sur le registre de l'enquête, soit par lettre recommandée avec demande d'avis de réception adressée au commissaire enquêteur ou au président de la commission d'enquête au siège de l'enquête. À l'expiration de ce délai, le silence du propriétaire équivaut à un défaut de consentement. Toutefois, lorsque l'arrêté de mise à l'enquête a été personnellement notifié au propriétaire, son silence à l'expiration du délai équivaut à un accord tacite.

3. Classement par arrêté du ministre chargé des sites ou décret en Conseil d'État selon les cas énumérés aux articles L. 341-4 à L. 341-6 du code de l'environnement.

4. Publication, par le service local chargé des sites, au bureau des hypothèques de la situation de l'immeuble classé.

5. Publication de la décision de classement au Journal officiel.

6. Notification de la décision de classement au propriétaire si elle comporte des prescriptions particulières tendant à modifier l'état ou l'utilisation des lieux. Cette notification s'accompagne de la mise en demeure d'avoir à mettre les lieux en conformité avec ces prescriptions particulières.

7. Annexion de la décision de classement et le plan de délimitation du site sont reportés aux plans locaux d'urbanisme (PLU) ou aux plans d'occupation des sols du territoire concerné et constitue ainsi une servitude.

Le déclassement total ou partiel d'un monument ou d'un site classé est prononcé, après avis de la commission supérieure des sites, par décret en Conseil d'État. Le déclassement est notifié aux intéressés et publié au bureau des hypothèques de la situation des biens, dans les mêmes conditions que le classement.

Lorsque le déclassement est justifié par la disparition totale de l'objet de la protection, il est prononcé par arrêté du ministre chargé des sites, après mise à disposition du public selon les modalités définies à l'article L. 123-19-1 du code de l'environnement.

Il existe une procédure exceptionnelle, l'instance de classement. Elle est déclenchée par un courrier du ministre en charge des sites notifié aux propriétaires concernés. Tous les effets du classement s'appliquent immédiatement, mais de manière éphémère puisque la durée de validité de l'instance de classement est d'un an. Ce délai est destiné à permettre le déroulement de la procédure de classement, lorsqu'une menace grave et imminente est identifiée.

SERVITUDES DE TYPE AS1

SERVITUDES RESULTANT DE L'INSTAURATION DE PERIMETRES DE PROTECTION AUTOUR DES CAPTAGES D'EAUX DESTINEES A L'ALIMENTATION EN EAU POTABLE ET DES SOURCES D'EAUX MINÉRALES NATURELLES

Servitudes reportées en annexe des PLU et des cartes communales en application des articles R. 151-51 et R. 161-8 du code de l'urbanisme et figurant en annexe au Livre 1er dans les rubriques :

- I – Servitudes relatives à la conservation du patrimoine
- B – Patrimoine naturel
- c) Eaux

1 Fondements juridiques

1.1 Définition

Il convient de distinguer deux catégories de servitudes d'utilité publique (SUP) :

- les SUP résultant de l'instauration de périmètres de protection autour des points de prélèvement d'eau destinée à l'alimentation en eau potable des collectivités humaines ;
- les SUP résultant de l'instauration de périmètres de protection autour des sources d'eaux minérales naturelles déclarées d'intérêt public.

1.1.1 SUP résultant de l'instauration de périmètres de protection autour de captages d'eaux destinées à l'alimentation en eau potable

En application des articles L. 1321-2 et R. 1321-13 du code de la santé publique, l'arrêté préfectoral portant déclaration d'utilité publique des travaux de prélèvement d'eau destinée à l'alimentation des collectivités humaines détermine autour du point de prélèvement des périmètres de protection en vue d'assurer la protection de la qualité de cette eau, qu'il s'agisse de captages d'eaux souterraines ou d'eaux superficielles (cours d'eau, lacs, retenues...), nouveaux ou déjà existants. Ces périmètres peuvent également concerner des ouvrages d'adduction à écoulement libre et des réservoirs enterrés.

Il existe **3 types de périmètres de protection** :

- **le périmètre de protection immédiate (PPI)** dont les terrains sont à acquérir en pleine propriété par le bénéficiaire de la déclaration d'utilité publique (DUP) et à l'intérieur duquel « *tous les travaux, installations, activités, dépôts, ouvrages, aménagement ou occupation des*

sols sont interdits en dehors de ceux qui sont explicitement autorisés par l'acte déclaratif d'utilité publique » (article R. 1321-13 du code de la santé publique). Les terrains situés dans ce périmètre sont clôturés sauf dérogation prévue dans l'acte déclaratif d'utilité publique (Circulaire du 24 juillet 1990 relative à la mise en place des périmètres de protection des points de prélèvement d'eau destinée à la consommation humaine) et sont régulièrement entretenus. Le PPI peut porter sur des terrains disjoints.

- **le périmètre de protection rapprochée (PPR)** à l'intérieur duquel « *sont interdits les travaux, installations, activités, dépôts, ouvrages, aménagement ou occupation des sols susceptibles d'entraîner une pollution de nature à rendre l'eau impropre à la consommation humaine. Les autres travaux, installations, activités, dépôts, ouvrages, aménagement ou occupation des sols peuvent faire l'objet de prescriptions, et sont soumis à une surveillance particulière, prévues dans l'acte déclaratif d'utilité publique* » (article R. 1321-13 du code de la santé publique)
- **le périmètre de protection éloignée (PPE)** à l'intérieur duquel « *peuvent être réglementés les travaux, installations, activités, dépôts, ouvrages, aménagement ou occupation des sols qui, compte tenu de la nature des terrains, présentent un danger de pollution pour les eaux prélevées ou transportées, du fait de la nature et de la quantité de produits polluants* » qui leur sont liés ou de l'étendue des surfaces que ceux-ci occupent (article R. 1321-13 du code de la santé publique). Le PPE a un caractère facultatif.

1.1.2 SUP résultant de l'instauration de périmètres de protection autour de sources d'eaux minérales naturelles

En application de l'article L. 1322-3 du code de la santé publique, une source d'eau minérale naturelle peut être déclarée d'intérêt public. Dans ce cas, un périmètre de protection pouvant porter sur des terrains disjoints lui est assigné. A l'intérieur de ce périmètre, peuvent être interdits ou réglementés toutes activités, dépôts ou installations de nature à nuire directement ou indirectement à la qualité des eaux.

Les articles L. 1322-4, L. 1322-5, L. 1322-8 et L. 1322-10 du code de la santé publique précisent que dans ce périmètre :

- aucun sondage, aucun travail souterrain ne peuvent être pratiqués sans autorisation préalable du représentant de l'État dans le département ;
- il peut être imposé aux propriétaires de déclarer, au moins un mois à l'avance, les fouilles, tranchées pour extraction de matériaux ou tout autre objet, fondations de maisons, caves ou autres travaux à ciel ouvert ;
- les autres activités, dépôts ou installations de nature à nuire directement ou indirectement à la qualité des eaux peuvent également être soumis à autorisation ou à déclaration par l'arrêté préfectoral instituant le périmètre de protection ;
- les travaux, activités, dépôts ou installations mentionnés à l'article L. 1322-4 et entrepris, soit en vertu d'une autorisation régulière, soit après une déclaration préalable, peuvent, sur la demande du propriétaire de la source, être interdits par le représentant de l'État dans le département, si leur résultat constaté est d'altérer ou de diminuer la source ;
- le propriétaire de la source a le droit de faire dans le terrain d'autrui, à l'exception des maisons d'habitation et des cours attenantes, tous les travaux de captage et d'aménagement nécessaires pour la conservation, la conduite et la distribution de cette source, lorsque ces travaux ont été autorisés par le représentant de l'Etat dans le département qui en fixe la durée.

Par ailleurs, conformément à l'article R. 1322-16 du code de la santé publique, l'arrêté d'autorisation d'exploiter une source d'eau minérale naturelle détermine un périmètre sanitaire d'urgence. Pour chaque urgence, le propriétaire doit disposer de la pleine propriété ou acquérir des servitudes garantissant sa protection contre les pollutions ponctuelles ou accidentelles. Les terrains compris dans ce périmètre sont clôturés.

1.2 Références législatives et réglementaires

1.2.1 Périmètres de protection des captages d'eaux destinées à l'alimentation en eau potable

Anciens textes :

Loi n° 64-1245 du 16 décembre 1964 relative au régime et à la répartition des eaux et à la lutte contre leur pollution, instituant plusieurs périmètres de protection

Code rural ancien

Article 113

Code de la santé publique

Articles 19 et 20

Décrets et arrêtés

- Décret n°61-859 du 1 août 1961 portant règlement d'administration publique pour l'application du chapitre 3 du titre 1 du livre 1 du code de la santé publique relatif aux eaux potables
- Décret 89-3 du 3 janvier 1989 relatif aux eaux destinées à la consommation humaine à l'exclusion des eaux minérales naturelles
- Décret n°2001-1220 du 20 décembre 2001 relatif aux eaux destinées à la consommation humaine, à l'exclusion des eaux minérales naturelles
- Arrêté du 10 juillet 1989 relatif à la définition des procédures administratives fixées par les articles 4, 5, 15, 16 et 17 du décret n° 89-3 du 3 janvier 1989 concernant les eaux destinées à la consommation humaine, à l'exclusion des eaux minérales
- Arrêté du 24 mars 1998 relatif à la constitution des dossiers mentionnés aux articles 4, 5, 20 et 22 du décret n° 89-3 du 3 janvier 1989 modifié concernant les eaux destinées à la consommation humaine, à l'exclusion des eaux minérales
- Arrêté du 26 juillet 2002 relatif à la constitution des dossiers mentionnés aux articles 5, 10, 28 et 44 du décret n° 2001-1220 du 20 décembre 2001 concernant les eaux destinées à la consommation humaine, à l'exclusion des eaux minérales naturelles

Textes en vigueur :

Code de l'environnement :

Article L. 215-13

Code de la santé publique :

- Articles L. 1321-2, L. 1321-2-1 et L.1321-2-2
- Articles R. 1321-6 à R.1321-14

Arrêtés et circulaires :

- Arrêté du 6 août 2020 relatif aux modalités d'instauration d'un simple périmètre de protection immédiate pour les captages d'eau destinée à la consommation humaine pris en application des dispositions de l'article L. 1321-2 du code de la santé publique
- Circulaire du 24 juillet 1990 relative à la mise en place des périmètres de protection des points de prélèvement d'eau destinée à la consommation humaine

1.2.2 Périmètres de protection des sources d'eaux minérales naturelles

Anciens textes :

- Ordonnance royale du 18 juin 1823 relative au règlement sur la police des eaux minérales
- Loi du 14 juillet 1856 relative à la déclaration d'intérêt public et au périmètre de protection des sources
- Décret d'application du 8 septembre 1856, modifié par décrets des 2 décembre 1908 et 30 avril 1930

Textes en vigueur :

Code de la santé publique :

- Articles L. 1322-3 à L. 1322-13
- Articles R. 1322-16 à R. 1322-27

Arrêtés et circulaires :

- Arrêté du 26 février 2007 relatif à la constitution des dossiers de demande de déclaration d'intérêt public d'une source d'eau minérale naturelle, d'assignation d'un périmètre de protection et de travaux dans le périmètre de protection
- Circulaire DGS/EA4/2008/30 du 31 janvier 2008 relative à la sécurité sanitaire des eaux minérales naturelles (annexe III)

1.3 Décision

- Concernant les périmètres de protection des captages d'eaux destinées à l'alimentation en eau potable : arrêté préfectoral
- Concernant les périmètres sanitaires d'urgence des captages d'eaux minérales naturelles : arrêté préfectoral
- Concernant les périmètres de protection des captages d'eaux minérales naturelles assignés aux sources d'eaux minérales naturelles déclarées d'intérêt public : décret en Conseil d'Etat (pour les périmètres de protection institués avant le 7/12/2020) ou arrêté préfectoral (pour les périmètres de protection institués depuis le 7/12/2020).

1.4 Restrictions de diffusion

Cette catégorie de servitude fait l'objet de restrictions afin de ne pas porter atteinte à la défense nationale et à la sécurité publique.

Ne font pas l'objet d'une publication sur le Géoportail de l'urbanisme (GPU), les géométries des générateurs portant sur :

- les captages

- les périmètres sanitaires d'urgence des sources d'eaux minérales naturelles
- les périmètres de protection immédiate.

La publication sur le GPU concerne :

- les périmètres de protection éloignée,
- les périmètres de protection rapprochée

A noter qu'à ce jour, les SUP dont les générateurs sont situés sur des terrains militaires ne sont pas publiés sur le GPU.

Les SUP ne sont pas téléchargeables et n'ont pas de restriction de visualisation.

2 Processus de numérisation

2.1 Responsable de la numérisation et de la publication

2.1.1 Précisions concernant le rôle des administrateurs locaux et des autorités compétentes

Les administrateurs locaux et les autorités compétentes jouent des rôles différents en matière de numérisation et de publication des SUP dans le portail national de l'urbanisme (<http://www.geoinformations.developpement-durable.gouv.fr/presentation-des-roles-et-responsabilites-r1072.html>).

Il existe plusieurs possibilités d'organisation variant selon que la catégorie de SUP relève de la compétence de l'Etat, de collectivités publiques ou d'opérateurs nationaux ou locaux : http://www.geoinformations.developpement-durable.gouv.fr/fichier/pdf/organisation_sup_cle1c4755-1.pdf?arg=177835277&cle=1076c598d70e410cc53a94b4e666b09f1882d6b5&file=pdf%2Forganisation_sup_cle1c4755-1.pdf

◇ Administrateur local

L'administrateur local après avoir vérifié que la personne qui sollicite des droits de publication sur le portail national de l'urbanisme est bien gestionnaire de la catégorie de SUP, crée le compte de l'autorité compétente et lui donne les droits sur le territoire relevant de sa compétence (commune, département, région, etc.).

◇ Autorité compétente

L'autorité compétente est responsable de la numérisation et de la publication des SUP sur le portail national de l'urbanisme. Elle peut, si elle le souhaite, confier la mission de numérisation à un prestataire privé ou à un autre service de l'État. Dans cette hypothèse, la publication restera de sa responsabilité.

◇ Prestataire

Le prestataire peut tester la conformité du dossier numérique avec le standard CNIG. S'il est désigné par l'autorité compétente délégataire, il téléverse le dossier numérique dans le GPU.

2.1.2 Administrateurs locaux et autorités compétentes

Le ministère chargé de la santé est désigné autorité compétente pour la publication des SUP.

Servitude AS1 – Servitudes résultant de l'instauration de périmètres de protection autour des captages d'eaux destinées à l'alimentation en eau potable et des sources d'eaux minérales naturelles -28/05/2024

Il procède à la publication sur le GPU après que les Agences Régionales de la Santé (ARS) aient procédé à la numérisation des données relatives aux périmètres de protection des captages d'eaux potables, des périmètres sanitaires d'émergence des captages d'eaux minérales naturelles et des périmètres de protection des captages d'eaux minérales déclarées d'intérêt.

2.2 Où trouver les documents de base

- Préfecture du département (recueil des actes administratifs de l'Etat dans le département) pour les arrêtés de déclaration d'utilité publique ainsi que les arrêtés d'autorisation des sources d'eaux minérales naturelles (comportant les informations relatives au périmètre sanitaire d'émergence).
- Journal officiel de la République française pour les décrets en Conseil d'Etat déclarant d'intérêt public une source d'eau minérale naturelle et instituant un périmètre de protection
- ARS ou le ministère chargé de la santé pour les anciens décrets de déclaration d'intérêt public et d'assignation d'un périmètre de protection
- Rapport BRGM (1999) : les documents présentés dans l'atlas ne pourraient constituer des documents officiels en cas de litige éventuel.
- Annexes des PLU(i) et des cartes communales

2.3 Principes de numérisation

Application du standard CNIG SUP. La dernière version du standard CNIG SUP est consultable et téléchargeable ici : <http://cnig.gouv.fr/ressources-dematerialisation-documents-d-urbanisme-a2732.html>

Création d'une fiche de métadonnées respectant les dernières [consignes de saisie de métadonnées SUP du CNIG](#) via le [générateur de métadonnées en ligne sur le Géoportail de l'urbanisme](#).

2.4 Numérisation de l'acte

Copie de l'arrêté préfectoral ou du décret en Conseil d'Etat.

2.5 Référentiels géographiques et niveau de précision

Conformément au paragraphe 3.2.4 de la dernière version du standard CNIG SUP, les servitudes d'utilité publique doivent être numérisées à la résolution correspondant à la parcelle cadastrale.

2.6 Numérisation du générateur et de l'assiette

2.6.1 Périmètres de protection des captages d'eaux destinées à l'alimentation en eau potable

Le générateur

Le générateur est le point de prélèvement (captage, forage, prise d'eau superficielle, champ captant...). Sa géométrie est de type ponctuelle ou surfacique.

Les assiettes

Les assiettes sont constituées des périmètres constitués des terrains définis par l'arrêté préfectoral.

- un périmètre de protection immédiate,
- un périmètre de protection rapprochée,
- un périmètre de protection éloignée.

Les assiettes sont de type surfacique.

2.6.2 Périmètres de protection des captages d'eaux minérales naturelles

Le générateur

Le générateur est la source d'eau minérale naturelle, qui peut être composée de plusieurs émergences. Sa géométrie est de type ponctuelle ou surfacique.

L'assiette

Il s'agit du périmètre sanitaire d'émergence (obligatoire pour toutes les sources d'eau minérale naturelle) et éventuellement du périmètre de protection s'il a été assigné à une source déclarée d'intérêt public.

Le périmètre de protection peut porter sur des terrains disjoints.

L'assiette est de type surfacique.

3 Référent métier

Ministère chargé de la Santé
Direction générale de la santé
14 avenue Duquesne
75350 PARIS 07 SP

Annexe

Procédures d'instauration et de modification des servitudes

Instauration

a) Concernant les périmètres de protection des captages d'eaux destinées à l'alimentation en eau potable :

Ces périmètres sont instaurés par arrêté préfectoral déclarant d'utilité publique l'instauration, ou la modification, de périmètres de protection autour du point de prélèvement (art. R. 1321-6 à R. 1321-8 du code de la santé publique).

Cet arrêté peut être couplé à l'arrêté préfectoral déclarant d'utilité publique les travaux de prélèvement d'eau destinée à l'alimentation des collectivités humaines et à l'arrêté préfectoral autorisant l'utilisation d'eau en vue de la consommation humaine.

Principales étapes de la procédure :

- Délibération de la collectivité pour mise en place des périmètres de protection des captages d'eaux autour de l'ouvrage de prélèvement ;
- Constitution du dossier technique par la collectivité (aidée par bureau d'étude si besoin) ;
- Désignation de l'hydrogéologue agréé en matière d'hygiène publique par le directeur général de l'ARS ;
- Instruction locale par le préfet avec le concours du directeur général de l'ARS qui recueille l'avis de l'hydrogéologue agréé en matière d'hygiène publique et consultation des différents services ;
- Enquête publique réalisée conformément aux dispositions du livre Ier du code de l'expropriation pour cause d'utilité publique et du chapitre III du titre II du livre Ier du code de l'environnement ;
- Rapport de synthèse établi par le directeur général de l'agence régionale de santé et projet d'arrêté motivé soumis à l'avis du conseil départemental de l'environnement et des risques sanitaires et technologiques (CODERST) ;
- Publication de l'arrêté au recueil des actes administratifs ;
- Notification de l'arrêté aux personnes concernées ;
- Mise en œuvre des prescriptions fixées dans l'arrêté.

b) Concernant les périmètres de protection des captages d'eaux minérales naturelles :

1/ Périmètre sanitaire d'émergence

Demande d'autorisation d'exploitation de la source d'eau minérale naturelle adressée au préfet en application de l'article L. 1322-1 du code de la santé publique (article R. 1322-5 du code de la santé publique)

▶ Instruction locale par l'ARS, pour le compte du préfet, qui recueille l'avis de l'hydrogéologue agréé en matière d'hygiène publique désigné par le directeur général de l'ARS (R.1322-6 du code de la santé publique) ;

▶ Rapport de synthèse et projet d'arrêté préfectoral motivé soumis à l'avis du CODERST (R.1322-6 du code de la santé publique) ;

▶ Pour un usage thérapeutique de l'eau minérale naturelle (établissement thermal) ou si le pétitionnaire souhaite faire état d'effets favorables à la santé d'une eau minérale naturelle

conditionnée, le dossier doit être complété par des études cliniques et thérapeutiques pour saisine de l'Académie nationale de médecine, qui rend son avis sous 4 mois (article R. 1322-7 du code de la santé publique) ;

► Arrêté préfectoral d'autorisation d'exploiter une source d'eau minérale naturelle (article R. 1322-8 du code de la santé publique) déterminant le périmètre sanitaire d'émergence (article R. 1322-16 du code de la santé publique).

2/ Périmètre de protection (déclaration d'intérêt public)

La demande tendant à faire déclarer d'intérêt public une source minérale naturelle et à lui assigner un périmètre est adressée par le pétitionnaire au préfet conjointement ou postérieurement à la demande d'autorisation d'exploiter une source d'eau minérale naturelle concernée (R. 1322-17 du code de la santé publique).

(Les dossiers peuvent être déposés conjointement mais la déclaration d'intérêt public ne vaut pas autorisation d'exploiter et l'instauration du périmètre de protection est subordonnée à l'existence de la déclaration d'intérêt public) :

► Instruction locale par l'ARS, pour le compte du préfet, qui recueille l'avis de l'hydrogéologue agréé en matière d'hygiène publique ;

► Enquête publique réalisée conformément au chapitre IV du titre III du livre 1^{er} du code des relations entre le public et l'administration (R.1322-18)

► Avis du conseil municipal de chaque commune sur le territoire de laquelle est situé le périmètre de protection sollicité (R.1322-19)

► Rapport de synthèse du directeur général de l'ARS sur la demande et sur les résultats de l'enquête, accompagné de propositions motivées pour les suites à donner puis transmission au CODERST pour avis (R.1322- 20);

► Dossier transmis par le préfet au préfet de région (R.1322-21);

► Le préfet de région statue sur la demande de déclaration d'intérêt public d'une source d'eau minérale naturelle et d'assignation d'un périmètre de protection (R.1322-22).

Modification

Même procédure et mêmes formes que pour l'instauration de ces périmètres.

Pour les captages d'eaux destinées à l'alimentation en eau potable, en cas de modifications mineures d'un ou plusieurs périmètres de protection ou de servitudes afférentes, l'enquête publique est conduite selon une procédure simplifiée (article L. 1321-2-2 du code de la santé publique) dans les conditions définies à l'article R.1321-13-5 du code de la santé publique.

Pour les captages d'eaux minérales naturelles déclarées d'intérêt public, le périmètre de protection qui a été assigné peut-être modifié si de nouvelles circonstances en font reconnaître la nécessité (article L. 1322-3 du code de la santé publique). La procédure à conduire est identique à la procédure initiale.

REPUBLIQUE FRANCAISE

PREFECTURE D'EURE ET LOIR
ARRETE N° 656

DIRECTION DEPARTEMENTALE
DE L'AGRICULTURE

SYNDICAT DES EAUX DE MORANCEZ - BARJOUVILLE
TRAVAUX D'ALIMENTATION EN EAU POTABLE

ARRETE portant déclaration d'utilité publique des travaux et des servitudes de protection et autorisant la dérivation par pompage d'eaux souterraines

LE PREPET D'EURE ET LOIR,
Chevalier de la Légion d'Honneur,

Vu le projet des travaux à entreprendre par le Syndicat des Eaux de MORANCEZ-BARJOUVILLE en vue de l'amélioration de son alimentation en eau potable ;

Vu le plan des lieux et notamment les plan et état parcellaire des terrains compris dans les périmètres de protection du captage ;

Vu la délibération en date du 11 octobre 1978 du Comité Syndical adoptant le projet, créant les ressources nécessaires à l'exécution des travaux et portant engagement d'indemniser les usagers des eaux lésés par la dérivation ;

Vu l'avis du Conseil Départemental d'Hygiène en date 26 septembre 1975 ;

Vu le dossier de l'enquête à laquelle il a été procédé conformément à son arrêté en date du 3 novembre 1978 ;

Vu l'avis du Commissaire-Enquêteur en date du 18 janvier 1979 ;

Vu le rapport du Directeur Départemental de l'Agriculture en date du 22 février 1979 sur les résultats de l'enquête ;

Vu l'article 113 du Code Rural sur la dérivation des eaux non domaniales ;

Vu le Code de l'Administration Communale et notamment ses articles 141 et 152 ;

Vu le décret-loi du 8 août 1935 sur la protection des eaux souterraines et les textes qui l'ont complété ou modifié ;

Vu l'ordonnance n° 58-997 du 23 octobre 1958 portant réforme des règles relatives à l'expropriation pour cause d'utilité publique ;

Vu le décret n° 59-701 du 6 juin 1959 portant règlement d'administration publique relatif à la procédure d'enquête préalable à la déclaration d'utilité publique ;

Vu les articles L. 20 et 20.1 du Code de la Santé Publique ;

Vu le décret n° 61-859 du 1er août 1961 complété et modifié par le décret 67-1093 du 15 décembre 1967 portant règlement d'administration publique pris pour l'application de l'article L. 20 du Code de la Santé Publique ;

Vu la circulaire interministérielle du 10 décembre 1968 relative aux périmètres de protection des points de prélèvements d'eau destinés à l'alimentation des collectivités humaines ;

Vu la loi 64-1245 du 16 décembre 1964 relative au régime et à la répartition des eaux et à la lutte contre la pollution ;

Vu le décret 67-1094 du 15 décembre 1967 sanctionnant les infractions à la loi 64-1245 précitée ;

Vu le décret modifié n° 55-22 du 4 janvier 1955 portant réforme de la publicité foncière (article 36.2) et le décret d'application modifié n° 55-1350 du 14 octobre 1955 ;

Considérant que les travaux projetés n'entrent pas dans la catégorie de ceux prévus par le décret n° 72-195 du 29/2/1972 ;

Considérant que l'avis du Commissaire-Enquêteur est favorable ;

Sur la proposition du Directeur Départemental de l'Agriculture ;

A R R E T E :

ARTICLE 1^{er} : Sont déclarés d'utilité publique les travaux à entreprendre par le Syndicat des Eaux de MORANCEZ-BARJOUVILLE en vue de l'amélioration de l'alimentation en eau potable.

ARTICLE 2 : Le Syndicat est autorisé à dériver par pompage une partie des eaux souterraines recueillies dans le captage.

ARTICLE 3 : Le volume à prélever par le Syndicat sur le forage ne pourra excéder 200 m³/heure.

Au cas où la salubrité, l'alimentation publique, la satisfaction des besoins domestiques ou l'utilisation générale des eaux seraient compromises par ces travaux, le Syndicat pourra être mis en demeure de restituer l'eau nécessaire à la sauvegarde de ses intérêts généraux dans les conditions qui seront fixées par le Ministre de l'Agriculture sur le rapport du Directeur Départemental de l'Agriculture.

ARTICLE 4 : Les dispositions prévues pour le prélèvement ne peuvent dépasser le débit horaire autorisé et les appareils nécessaires devront être soumis par le Syndicat à l'agrément du Directeur Départemental de l'Agriculture.

ARTICLE 5 : Conformément à l'engagement pris par le Comité Syndical dans sa séance du 11 octobre 1978, le Syndicat devra indemniser les usagers des eaux de tous les dommages qu'ils pourraient prouver leur avoir été causés par la dérivation des eaux.

ARTICLE 6 : En application des dispositions de l'article L. 20 du Code de la Santé Publique et du décret 61-859 du 1er août 1961 complété et modifié par le décret 67-1093 du 15 décembre 1967, il sera établi autour du forage un périmètre de protection immédiate, un périmètre de protection rapprochée et un périmètre de protection éloignée, conformément au plan parcellaire visé à l'appui du présent arrêté.

ARTICLE 7 : Les périmètres de protection désignés ci-après sont définis en application du décret n° 67-1093 du 15 décembre 1967 ; ils devront être constitués dans les conditions prévues par la circulaire du 10 décembre 1968 (J.O. du 22 Décembre 1968).

Périmètre de protection immédiate :

Ce périmètre sera constitué par une parcelle carrée de 20 m de côté prise sur la parcelle n° 283 de la section A n° 2. Le terrain correspondant devra être acquis en pleine propriété par le Syndicat, clôturé et interdit à tous parcours sauf ceux nécessités par l'entretien des installations. Il n'y sera fait apport d'aucune substance étrangère à l'intérieur de ce périmètre et notamment ni d'engrais chimique ou naturel, ni de désherbant, la croissance de la végétation n'étant limitée que par la taille. Les cultures quelles qu'elles soient et le pacage y seront interdits.

Périmètre de protection rapprochée :

Ce périmètre sera la ligne qui entoure les parcelles portant au cadastre les numéros suivants :

- au Sud : Parcelle n° 59 de la section ZA, parcelle n° 294 de la section A2, parcelles n° 299 et 310 de la section A1

- à l'Est : les parcelles n° 310 et 305 de la section A1
- au Nord : la parcelle n° 305 de la section A1, les parcelles n° 266 et 267 de la section A2
- à l'Ouest : les parcelles bordant la D.127.

A l'intérieur de ce périmètre il sera interdit :

- de creuser des puits, sauf avis favorable du géologue officiel,
- d'exploiter des carrières,
- de faciliter l'infiltration des eaux superficielles par toute modification de la surface topographique qui pourrait provoquer leur stagnation,
- de rejeter des eaux usées ou des eaux vannes dans le sous-sol,
- d'installer des réservoirs ou dépôts d'hydrocarbures à usage industriel,
- d'installer des canalisations, réservoirs ou dépôts de produits chimiques, d'engrais chimiques ou naturels, ces derniers pouvant toutefois être épanchés pour les besoins des cultures,
- d'installer des dépôts d'eaux usées,
- de rejeter des ordures ménagères, immondiçes, détritiques,
- d'installer des établissements classés au titre de la loi du 19 décembre 1917 s'ils comportent un risque de contamination des eaux souterraines.

En Outre, les parcelles n° 277, 279, 281, 282, 283, 337, 284, 285 et 286 seront zone "non aedificandi".

Périmètre de Protection élargie :

Ce périmètre englobera à l'Ouest les parcelles n° 64 à 69 de la section ZA (BARJOUVILLE) et 29 à 31 de la section ZB (LUISANT) ; ailleurs les limites seront confondues avec celles du périmètre de protection rapprochée.

A l'intérieur de ce périmètre l'installation d'établissements classés susceptibles de polluer les eaux souterraines ne sera autorisée qu'après avis du géologue officiel. Si l'ouverture de carrières est autorisée, les cavités ainsi créées ne pourront être comblées qu'avec des produits naturels, terres ou roches, à l'exclusion de tous déchets ou résidus. En ce qui concerne les réservoirs d'hydrocarbures à usage industriel, seuls seront autorisés ceux dits "en fosse" ou assimilés construits conformément aux indications du décret du 17 juillet 1973 (J.O. du 15 Août 1973).

ARTICLE 8 : Le périmètre de protection immédiate sera clôturé à la diligence et aux frais du Syndicat des Eaux de MORANCEZ-BARJOUVILLE sous le contrôle du Directeur Départemental de l'Agriculture.

Les installations visées à l'article 7 devront être rendues conformes dans un délai de deux ans.

ARTICLE 9 : Le procédé d'épuration et la qualité des eaux épurées devront répondre en tout temps aux conditions du Code de la Santé Publique et seront placés sous le contrôle de la Direction Départementale de l'Action Sanitaire et Sociale (Inspection de la Santé).

ARTICLE 10 : Quiconque aura contrevenu aux dispositions de l'article 7 du présent arrêté sera passible des peines prévues par le décret n° 67-1094 du 15 décembre 1967 pris pour l'application de la loi 64-1245 du 16 décembre 1964.

ARTICLE 11 : Le présent arrêté sera, par les soins et à la charge du Président du Syndicat des Eaux de MORANCEZ-BARJOUVILLE, affiché et publié sur le territoire du Syndicat.

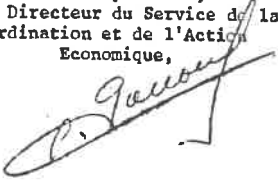
ARTICLE 12 : Le Secrétaire Général de la Préfecture, le Président du Syndicat des Eaux de MORANCEZ - BARJOUVILLE, la Directrice Départementale de l'Action Sanitaire et Sociale, le Directeur Départemental de l'Agriculture, sont chargés, chacun en ce qui le concerne, de l'exécution du présent arrêté.

Fait à CHARTRES, le 28 février 1979

LE PREPET,
Pour le Préfet et
par délégation,
Le Secrétaire Général,

P.C. NORTH

Pour ampliation,
Le Directeur du Service de la
Coordination et de l'Action
Economique,



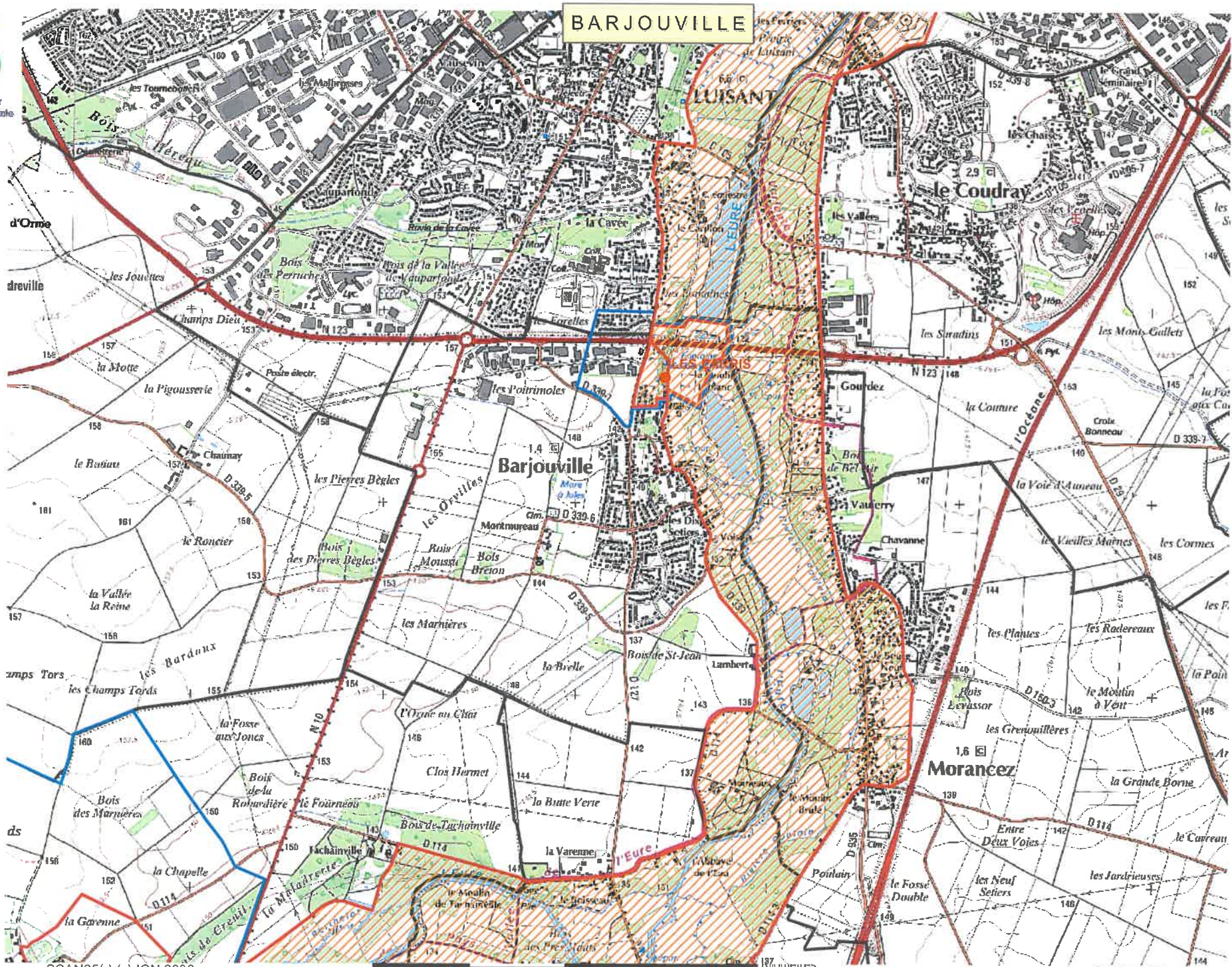


Périmètres de protection

Echelle : 1:25 000

Légende

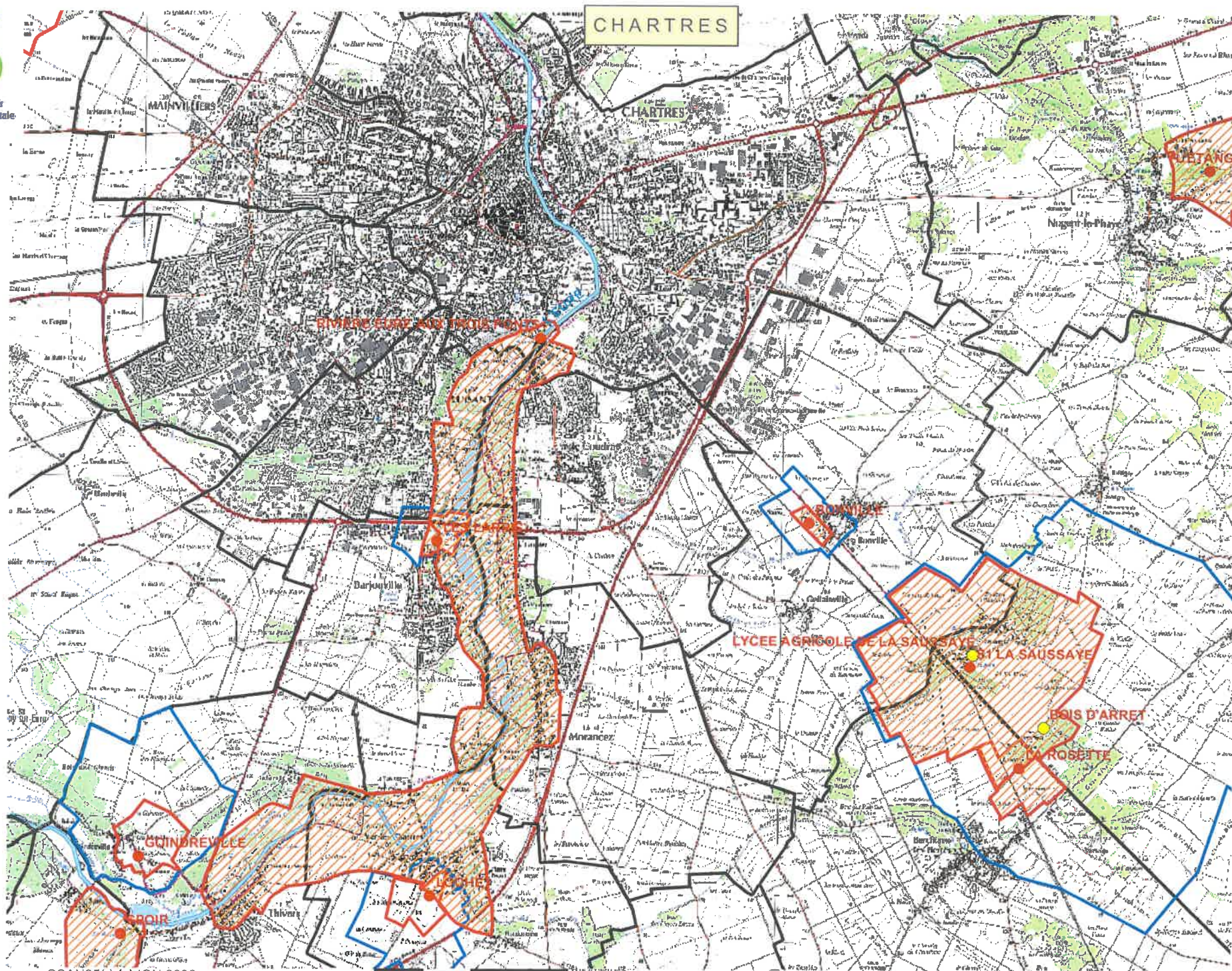
- captages publics
- captages activité agro alimentaire
- captages eau de Paris
- captages en projet
- captages privés
- Périmètre immédiat
- Périmètre rapproché
- DUP
- Périmètre éloigné communes 28
- cours d'eau





Périmètres
de
protection

Echelle : 1:50 000



26 septembre 1975

MORANCEZ-BARJOUVILLE : Définition du périmètre de protection.

RAPPORTEUR : M. Le Directeur Départemental de l'Agriculture

A la demande de M. L'Ingénieur en Chef du Génie Rural, des Eaux et Forêts, Directeur Départemental de l'Agriculture, je me suis rendu à BARJOUVILLE en compagnie de M. SIETTE, Ingénieur des Travaux Ruraux, afin de déterminer les mesures de protection contre la pollution du nouveau forage du Syndicat Intercommunal de MORANCEZ-BARJOUVILLE, M. PERROT, Président du Syndicat et M. OUAGGINI, Maire de BARJOUVILLE étaient présents.

I / LE FORAGE :

Il a été réalisé au nord de l'agglomération de BARJOUVILLE, à proximité de la source des trois fontaines, afin de recouper les circulations aquifères alimentant cette dernière tout en mettant le point d'eau à l'abri des risques d'inondation de l'Eure.

Pour implanter le forage, une plate-forme a été réalisée au niveau de la route en entaillant le talus sur une hauteur d'environ 8 mètres (2,50 m de colluvions à silex à la partie supérieure, 5,5 m de craie jaunâtre à la base).

1) coupe géologique :

- de 0 à 1,50 m : craie jaunâtre assez dure avec quelques silex)
- de 1,50 à 5 m : craie jaune à silex)
- de 5 à 22 m : craie à silex bruns) SENONIEN
- de 22 à 24 m : craie à silex gris)
- de 24 à 25 m : craie à silex bruns)
- de 25 à 32 m : craie indurée à silex gris)
-)

2) coupe technique :

Le forage a un diamètre de 1100 mm de 0 à - 5 m et de 1000 de - 5 à - 32 m. Il a été tubé en 900 mm. le tube est lanterné à fentes de - 8,50 à - 32 m et la cimentation étanche est assurée de 0 à - 7 m.

3) Hydrologie :

le niveau statique se tient à - 2 m et le niveau dynamique s'établit à :

- 3,80 m pour un débit de 53 m³/h.
- 7,20 m pour un débit de 98m³/h.

- 11,20 m pour un débit de 122m³/h
- 14,16 m pour un débit de 141 m³/h

II / SITUATION GEOLOGIQUE :

BARJOUVILLE est située dans la vallée de l'Eure, à 3 km au sud de CHARTRES. la constitution géologique de la région est la suivante, décrite de haut en bas :

- limon des plateaux peu épais à éléments d'origine éolienne dominants,
- Bœcène détritique continental formé principalement par des horizons lenticulaires de grès lacères ou de poche résiduelles d'argile sableuse,
- calcaire lacustre de MORANCEZ,
- formation résiduelle à silex provenant principalement de l'altération des formations crayeuses à silex du Sénonien; elle est constituée par des silex plus ou moins volumineux, anguleux, emballés dans un argile rougeâtre et repose sur la craie suivant une surface très irrégulière. Elle peut atteindre 25 m d'épaisseur.
- la craie blanche à silex du Sénonien qui affleure à flanc de coteau; c'est une craie blanche, tendre, avec silex qui passe, vers la base, à une craie tendre avec silex et Bryozoaires.

La vallée de l'Eure est tapissée par les alluvions anciennes et modernes qui sont parfois activement exploitées. A l'aplomb du forage, on ne trouve que les alluvions modernes.

Au point de vue hydrogéologique, on rencontre l'eau soit dans les alluvions, soit dans la craie.

III / ORIGINE ET QUALITE DE L'EAU :

L'eau captée est celle de la craie. Cette formation est surtout aquifère sur les trente premiers mètres qui correspondent à la zone où les diaclases sont les plus importantes; il arrive qu'au delà de cette profondeur, certains lits de silex soient le siège de circulations importantes. Les venues aquifères recoupées par le forage sont celles qui alimentent la source des trois fontaines et l'on tarit cette dernière lors des pompages.

La nappe aquifère est alimentée par les eaux d'infiltration qui s'accumulent à la base de la craie diaclasée où elles sont retenues par la craie massive peu perméable. Durant leur parcours souterrain ces eaux ne subissent pas d'épuration poussée puisque la roche est pratiquement dépourvue de propriétés filtrantes (perméabilité en grand) mais, en raison de l'isolement du point de captage et de l'absence de sources de contamination, l'eau est de composition chimique normale pour la formation prospectée et sa minéralisation est moyenne. Au point de vue bactériologique, on a noté une contamination vraisemblablement liée aux travaux récents; si celle-ci persistait, il faudrait stériliser l'eau avant distribution.

IV / TRAVAUX COMPLEMENTAIRES A REALISER :

La source tarissant lors du pompage, il faut prendre les dispositions nécessaires pour éviter le retour d'eau contaminé vers le forage. Les travaux suivants devront être réalisés à cet effet:

- évacuation des eaux pluviales de la chaussée à l'aval de la source,
- pose d'un drain dans le bassin d'émergence de la source,
- comblement du bassin avec un matériau filtrant de granulométrie assez fine
- mise en place d'un corroi d'argile sur le bassin,
- fermeture du déservoir du bassin par une grille fixe pour éviter la pénétration d'animaux.

V / PROTECTION CONTRE LA POLLUTION :

Les périmètres de protection ci-après sont définis en application du décret du 15 décembre 1967; ils devront être constitués dans les conditions indiquées par la circulaire interministérielle du 10 décembre 1968 (J.O. du 22 décembre).

1) Périmètre de protection immédiate:

Ce périmètre sera constitué par une parcelle carrée de 20 m de côté prise sur la parcelle n°283 de la section A n°2. Le terrain correspondant devra être acquis en pleine propriété par le Syndicat, clôturé et interdit à tous parcours sauf ceux nécessités par l'entretien des installations. Il n'y sera fait apport d'aucune substance étrangère à l'intérieur de ce périmètre et notamment ni d'engrais chimique ou naturel, ni de désherbant, la croissance de la végétation n'étant limitée que la taille. Les cultures, quelles qu'elles soient et le pacage y seront interdits.

2) Périmètre de protection rapproché :

Ce périmètre sera la ligne qui entoure les parcelles portant au cadastre les numéros suivants :

- au sud : parcelle n°59 de la section ZA, parcelle n°294 de la section A2, parcelles n°299 et 310 de la section A1.
- à l'est : les parcelles n°310 et 305 de la section A1.
- au nord : la parcelle n°305 de la section A1, les parcelles n°266 et 267 de la section A2.
- à l'ouest : les parcelles bordant la D n°127.

A l'intérieur de ce périmètre il sera interdit :

- de creuser des puits, sauf avis favorable du géologue officiel,
- d'exploiter des carrières,
- de faciliter l'infiltration des eaux superficielles par toute modification de la surface topographique qui pourrait provoquer leur stagnation.
- de rejeter des eaux usées ou des eaux vannes dans le sous-sol,

- d'installer des réservoirs ou dépôts d'hydrocarbures à usage industriels,
- d'installer des canalisations, réservoirs ou dépôts de produits chimiques, d'engrais chimiques ou naturels, ces derniers pouvant toutefois être épanchés pour les besoins des cultures,
- d'installer des dépôts d'eaux usées,
- de rejeter des ordures ménagères, immondices, détritiques,
- d'installer des établissements classés au titre de la loi du 19 décembre 1917 s'ils comportent un risque de contamination des eaux souterraines.

En outre, les parcelles n°277,279,281, 282, 283, 337, 284, 285, et 286 seront zone "non aedificandi".

3) protection éloignée :

Ce périmètre englobera à l'ouest les parcelles n°64 à 69 de la section ZA (BARJOUVILLE) et 29 à 31 de la section ZB (LUISANT); ailleurs les limites seront confondues avec celles du périmètre de protection rapprochée.

A l'intérieur de ce périmètre l'installation d'établissements classés susceptibles de polluer les eaux souterraines ne sera autorisée qu'après avis du géologue officiel. Si l'ouverture de carrières est autorisée, les cavités ainsi créées ne pourront être comblées qu'avec des produits naturels, terres ou roches, à l'exclusion de tous déchets ou résidus. En ce qui concerne les réservoirs d'hydrocarbures à usage industriel, seuls seront autorisés ceux dits "en fosse" ou assimilés construits conformément aux indications du décret du 17 juillet 1973 (J.O. du 15 août).

*
**

Le Conseil départemental d'Hygiène émet un Avis favorable.

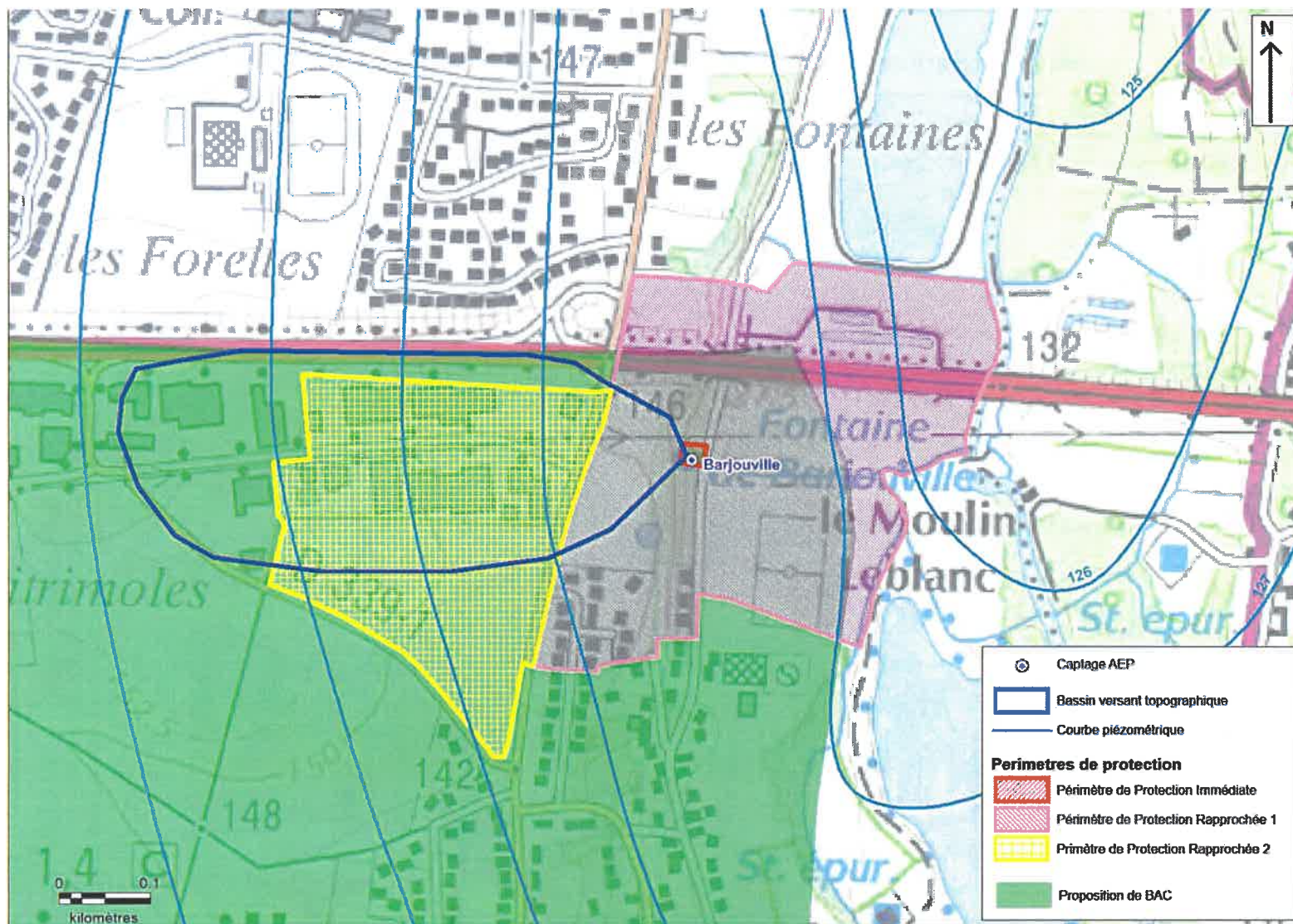


Figure 24 : Captage AEP de Barjouville, Bassin versant topographique, Périmètres de protection et proposition de délimitation de BAC

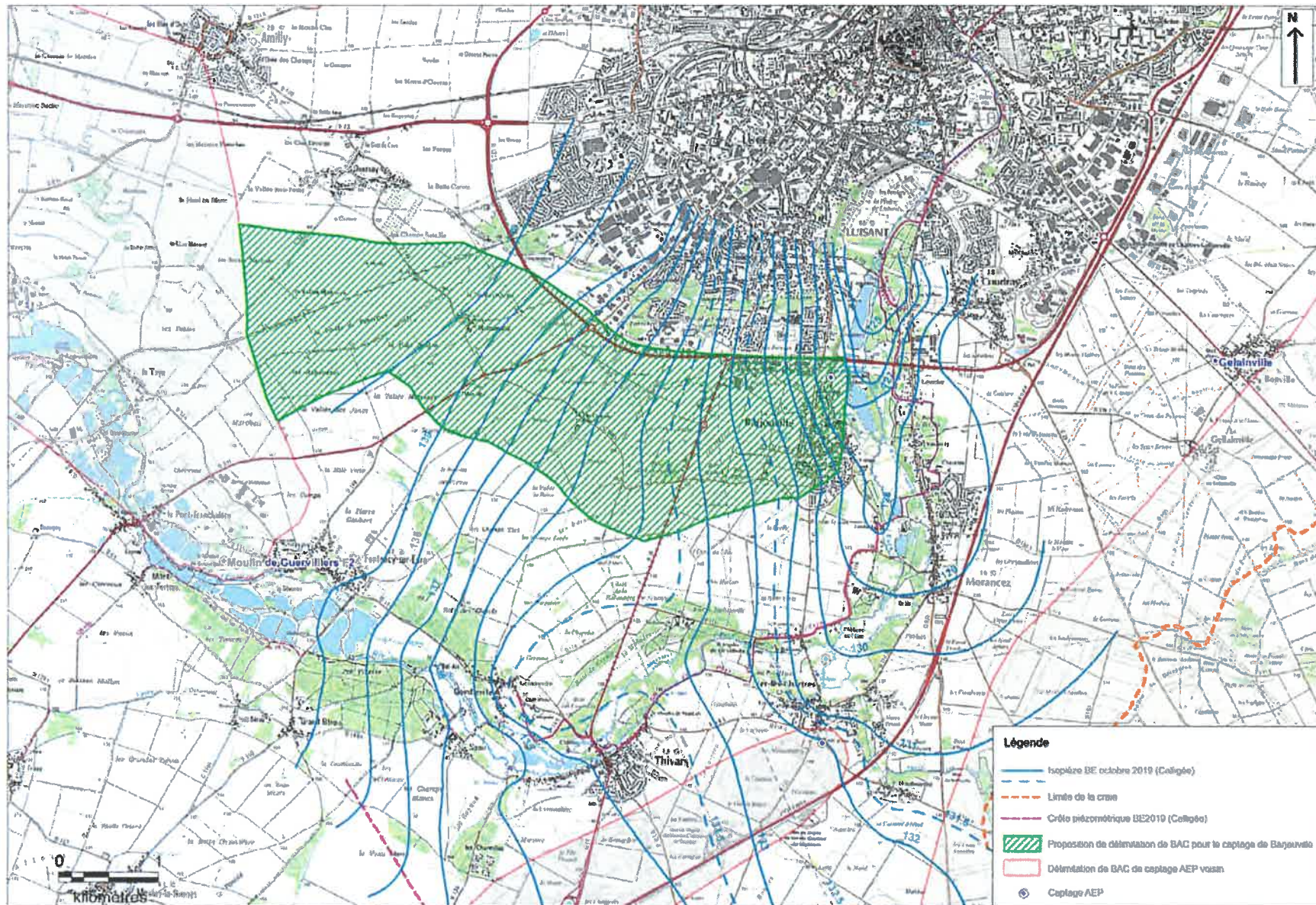


Figure 25 : Proposition de délimitation du BAC du forage de Barjouvile sur fond de carte géologique

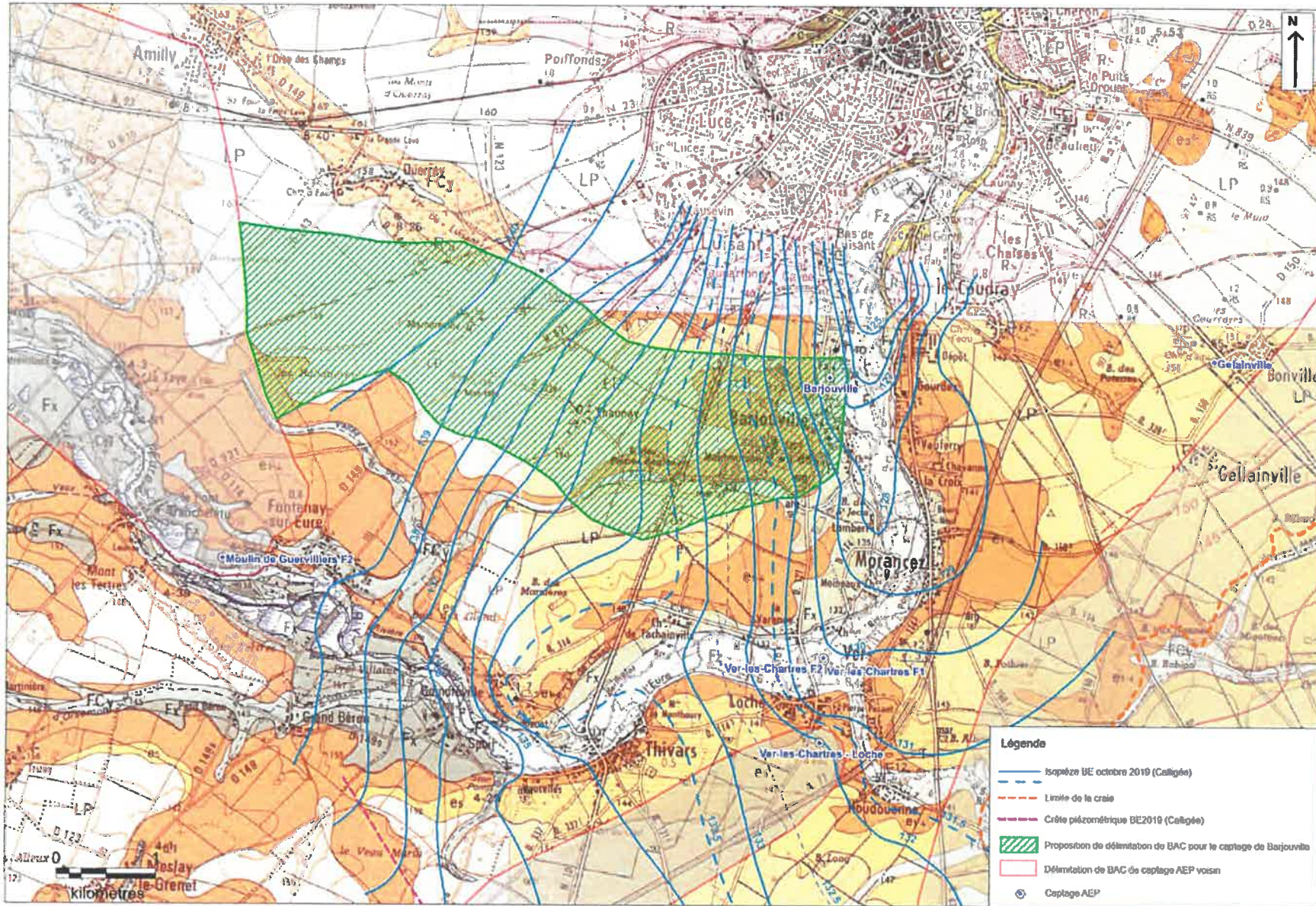


Figure 26 : Proposition de délimitation du BAC du forage de Barjouville sur fond de carte géologique

Numérisation des servitudes d'utilité publique

SERVITUDES DE TYPE I4

SERVITUDES RELATIVES AUX OUVRAGES DE TRANSPORT ET DE DISTRIBUTION D'ÉLECTRICITÉ

Servitudes reportées en annexe des PLU et des cartes communales en application des articles R. 151-51 et R. 161-8 du code de l'urbanisme et figurant en annexe au Livre Ier dans les rubriques :

II- Servitudes relatives à l'utilisation de certaines ressources et équipements
A – Energie
a) Electricité

1 Fondements juridiques

1.1 Définition

La servitude relative aux ouvrages de transport et de distribution d'électricité permet la mise en place de deux types de servitudes.

1.1.1 Les servitudes d'ancrage, de surplomb, d'appui, de passage et d'ébranchage ou d'abattage d'arbres

En vue de l'institution de servitudes d'utilité publique (SUP), des travaux nécessaires à l'établissement et à l'entretien des ouvrages de concession de transport ou de distribution d'électricité peuvent être, sur demande du concédant ou du concessionnaire, déclarés d'utilité publique par l'autorité administrative.

Objet des servitudes

Les concessionnaires peuvent établir sur les propriétés privées, sans entraîner de dépossession, les servitudes suivantes :

- une servitude d'ancrage : droit d'établir à demeure des supports et ancrages pour conducteurs aériens d'électricité, soit à l'extérieur des murs ou façades donnant sur la voie publique, soit sur les toits et terrasses des bâtiments, à la condition qu'on puisse y accéder par l'extérieur. La pose des câbles respecte les règles techniques et de sécurité prévues par l'arrêté du 17 mai 2001 fixant les conditions techniques auxquelles doivent satisfaire les distributions d'énergie électrique ;
- une servitude de surplomb : droit de faire passer les conducteurs d'électricité au-dessus des propriétés privées, sous les mêmes conditions et réserves que celles indiquées précédemment applicables aux servitudes d'ancrage ;

- une servitude d'appui et de passage : droit d'établir à demeure des canalisations souterraines, ou des supports pour conducteurs aériens, sur des terrains privés non bâtis, qui ne sont pas fermés de murs ou autres clôtures équivalentes ;
- une servitude d'ébranchage ou d'abattage d'arbres : droit de couper les arbres et branches d'arbres qui, se trouvant à proximité des conducteurs aériens d'électricité, gênent leur pose ou pourraient, par leur mouvement ou leur chute, occasionner des courts-circuits ou des avaries aux ouvrages.

Modalités d'institution des servitudes

Ces différentes SUP peuvent résulter d'une convention conclue entre le concessionnaire et le propriétaire en cas d'accord avec les propriétaires intéressés ou être instituées par arrêté préfectoral, en cas de désaccord avec au moins l'un des propriétaires intéressés.

Servitudes conventionnelles

Des conventions ayant pour objet la reconnaissance des servitudes d'ancrage, de surplomb, d'appui et de passage, d'ébranchage ou d'abattage peuvent être passées entre les concessionnaires et les propriétaires. Ces conventions ont valeur de SUP ([Cour de cassation, 3 civ, 8 septembre 2016, n°15-19.810](#)).

Ces conventions produisent, tant à l'égard des propriétaires et de leurs ayants droit que des tiers, les mêmes effets que l'arrêté préfectoral instituant les servitudes. Ces conventions peuvent intervenir en prévision de la déclaration d'utilité publique (DUP) des travaux ou après cette DUP (article 1^{er} du décret n° 67-886 du 6 octobre 1967 portant règlement d'administration publique pour l'application de la loi du 15 juin 1906 sur les distributions d'énergie et de la loi du 16 octobre 1919 relative à l'utilisation de l'énergie hydraulique).

Servitudes instituées par arrêté préfectoral

Les ouvrages de transport et de distribution d'électricité sont déclarés d'utilité publique en vue de l'institution de servitudes dans les conditions prévues aux articles R. 323-1 à R. 323-6 du code de l'énergie. La procédure d'établissement des SUP instituées par arrêté préfectoral, à la suite d'une DUP est précisée aux articles R. 323-7 à R. 323-15 du code de l'énergie.

1.1.2 Servitudes au voisinage d'une ligne électrique aérienne de tension supérieure ou égale à 130 kilovolts

Après DUP précédée d'une enquête publique, une SUP peut être instituée de part et d'autre de toute ligne électrique aérienne de tension supérieure ou égale à 130 kilovolts, existante ou à créer, dans un périmètre incluant au maximum les fonds situés à l'intérieur :

- de cercles dont le centre est constitué par l'axe vertical des supports de la ligne et dont le rayon est égal à 30 mètres ou à la hauteur des supports si celle-ci est supérieure. Pour les lignes électriques aériennes de tension égale ou supérieure à 350 kilovolts, ce rayon est porté à 40 mètres ou à une distance égale à la hauteur du support si celle-ci est supérieure ;
- d'une bande délimitée par la projection verticale au sol des câbles de la ligne électrique lorsqu'ils sont au repos ;
- de bandes d'une largeur de 10 mètres de part et d'autre du couloir prévu au précédent alinéa.

Pour les lignes électriques aériennes de tension égale ou supérieure à 350 kilovolts, la largeur des bandes est portée à 15 mètres.

Sous réserve des dispositions applicables aux lignes électriques aériennes de tension égale ou supérieure à 350 kilovolts, le champ d'application des servitudes peut être adapté en fonction des caractéristiques des lieux.

Dans le périmètre défini ci-dessus, sont interdits la construction ou l'aménagement :

- de bâtiments à usage d'habitation ou d'aires d'accueil des gens du voyage ;
- d'établissements recevant du public au sens du code de la construction et de l'habitation entrant dans les catégories suivantes : structures d'accueil pour personnes âgées et personnes handicapées, hôtels et structures d'hébergement, établissements d'enseignement, colonies de vacances, établissements sanitaires, établissements pénitentiaires, établissements de plein air.

Par exception, sont autorisés les travaux d'adaptation, de réfection ou d'extension de constructions existantes édifiées en conformité avec les dispositions législatives et réglementaires en vigueur avant l'institution de ces SUP, à condition qu'ils n'entraînent pas d'augmentation significative de la capacité d'accueil dans les périmètres où les SUP ont été instituées.

Peuvent, en outre, être interdits ou soumis à des prescriptions particulières la construction ou l'aménagement des:

- établissements recevant du public au sens du code de la construction et de l'habitation autres que ceux mentionnés ci-dessus ;
- installations classées pour la protection de l'environnement soumises à autorisation et fabriquant, utilisant ou stockant des substances comburantes, explosibles, inflammables ou combustibles.

Au 1^{er} janvier 2021, une seule servitude au voisinage d'une ligne aérienne de tension supérieure ou égale à 130 kilovolts a été instituée.

1.2 Références législatives et réglementaires

Servitudes d'ancrage, de surplomb, d'appui et de passage et d'ébranchage ou d'abattage d'arbres :

Anciens textes :

-Article 12 de la loi du 15 juin 1906 sur les distributions d'énergie

-Décret n° 70-492 du 11 juin 1970 pris pour l'application de l'article 35 modifié de la loi du 8 avril 1946 concernant la procédure de déclaration d'utilité publique des travaux d'électricité et de gaz qui ne nécessitent que l'établissement de servitudes ainsi que les conditions d'établissement desdites servitudes

Textes en vigueur :

- Articles L. 323-3 à L. 323-9, R. 323-1 à D.323-16 du code de l'énergie

- Article 1^{er} du décret n°67-886 du 6 octobre 1967 portant règlement d'administration publique pour l'application de la loi du 15 juin 1906 sur les distributions d'énergie et de la loi du 16 octobre 1919 relative à l'utilisation de l'énergie hydraulique

- Arrêté du 17 mai 2001 fixant les conditions techniques auxquelles doivent satisfaire les distributions d'énergie électrique

Servitudes au voisinage d'une ligne aérienne de tension supérieure ou égale à 130 Kilovolts:

Anciens textes

Article 12 bis de la loi du 15 juin 1906 sur les distributions d'énergie

Textes en vigueur

- Article L. 323-10 du code de l'énergie
- Articles R. 323-19 à R. 323-22 du code de l'énergie

1.3 Décision

- Pour les servitudes d'ancrage, de surplomb, d'appui et de passage, d'ébranchage ou d'abattage d'arbres : Arrêté préfectoral instituant les servitudes d'utilité publique ou convention signée entre le concessionnaire et le propriétaire.
- Pour les servitudes au voisinage d'une ligne aérienne de tension égale ou supérieure à 130 kilovolts : arrêté préfectoral déclarant d'utilité publique les servitudes.

1.4 Restriction Défense

Aucune restriction Défense pour cette catégorie de servitude.

La SUP peut être diffusée, visible et téléchargeable dans la totalité de ses détails.

2 Processus de numérisation

2.1 Responsable de la numérisation

- Pour les ouvrages de transport d'électricité, le responsable de la numérisation et de la publication est RTE (Réseau de Transport d'Électricité).
- Pour les ouvrages de distribution d'électricité, les autorités compétentes sont :
 - essentiellement ENEDIS, anciennement ERDF, pour environ 95 % du réseau de distribution ;
 - dans les autres cas, les entreprises locales de distribution (ELD)¹.

2.2 Où trouver les documents de base

- Pour les arrêtés ministériels portant déclaration d'utilité publique des travaux nécessaires à l'établissement et à l'entretien des ouvrages de concession de transport ou de distribution d'électricité : Journal officiel de la République française
- Pour les arrêtés préfectoraux : recueil des actes administratifs de la préfecture

¹ Il existe environ 160 ELD qui assurent 5 % de la distribution d'énergie électrique dans 2800 communes.
Servitudes I4 – Servitudes relatives aux ouvrages de transport et de distribution d'électricité

Annexes des PLU et des cartes communales

- Pour les conventions : actes internes détenus par les autorités responsables de la numérisation, ne faisant pas l'objet d'une publication administrative et non annexés aux documents d'urbanisme. Ces conventions contenant des informations personnelles et financières, elles n'ont pas vocation à être publiées sur le Géoportail de l'urbanisme (GPU). Une fiche d'informations précisant la réglementation et les coordonnées des gestionnaires responsables de la numérisation est publiée sur le GPU.

2.3 Principes de numérisation

Application de la version la plus récente possible du standard CNIG SUP :
http://cnig.gouv.fr/?page_id=2732

Création d'une fiche de métadonnées complétée selon les [consignes données par le CNIG](#).

2.4 Numérisation de l'acte

- Pour les servitudes d'ancrage, de surplomb, d'appui et de passage et d'ébranchage ou d'abattage d'arbres :
 - Copie de l'arrêté ministériel ou préfectoral déclarant d'utilité publique les travaux nécessaires à l'établissement et à l'entretien des ouvrages de concession, de transport ou de distribution d'électricité en vue de l'établissement de servitudes
 - Fiche d'informations réglementaires (rappel des obligations légales, SUP applicables sur la parcelle et coordonnées des gestionnaires)

Lorsque l'arrêté déclarant d'utilité publique les travaux nécessaires à l'établissement et à l'entretien des ouvrages de concession, de transport ou de distribution d'électricité en vue de l'établissement de servitudes ne peut être produit par le gestionnaire, seule la fiche d'informations réglementaires sera publiée dans le GPU pour les parcelles concernées.

- Pour les servitudes au voisinage d'une ligne électrique aérienne de tension supérieure ou égale à 130 kilovolts : arrêté préfectoral déclarant d'utilité publique les SUP mentionnées à l'article L. 323-10 et R. 323-20 du code de l'énergie.

2.5 Référentiels géographiques et niveau de précision

Les informations ci-dessous précisent les types de référentiels géographiques et de méthodes d'acquisition à utiliser pour la numérisation des objets SUP de cette catégorie ainsi que la gamme de précision métrique correspondante. D'autres référentiels ou méthodes de précision équivalente peuvent également être utilisés.

Les informations de précision (mode de numérisation, échelle et nature du référentiel) relatives à chaque objet SUP seront à renseigner dans les attributs prévus à cet effet par le standard CNIG SUP.

Référentiels :	BD TOPO et BD Parcellaire
Précision :	1/200 à 1/5000

2.6 Numérisation du générateur et de l'assiette

2.6.1 Servitudes d'ancrage, de surplomb, d'appui et de passage et d'ébranchage ou d'abattage d'arbres

Le générateur

Les ouvrages de transport et de distribution d'électricité sont les générateurs. Les générateurs des SUP sont de type:

- linéaire pour les conducteurs aériens d'électricité et les canalisations souterraines
- ponctuel pour les supports et les ancrages pour conducteurs aériens.

L'assiette

L'assiette est de type surfacique. Elle est constituée pour les réseaux :

- aériens de tension inférieure à 45 kV : d'une bande de 10 mètres de part et d'autre de l'axe de l'ouvrage (générateur) ;
- aériens de tension supérieure à 45 kV : de la projection au sol de l'ouvrage de part et d'autre de l'axe de l'ouvrage (générateur) tenant compte du balancement des câbles dû aux conditions d'exploitation et météorologiques et tenant compte d'une marge de sécurité intégrant les incertitudes de positionnement ;
- souterrains : d'une bande de part et d'autre de l'axe de l'ouvrage (générateur) dépendant de l'encombrement de l'ouvrage avec une marge de sécurité intégrant les incertitudes de positionnement.

L'assiette des supports de réseaux aériens de tension supérieure à 45 kV est constituée d'un cercle de rayon dépendant de son encombrement.

L'assiette des supports et des ancrages de réseaux aériens de tension inférieure à 45 kV est constituée d'un cercle de rayon de 10 m.

Les parcelles concernées par les servitudes sont déterminées par croisement géographique par le GPU.

2.6.2 Servitudes au voisinage d'une ligne électrique aérienne de tension supérieure ou égale à 130 kilovolts

Le générateur

Les générateurs sont de type :

- ponctuel s'agissant des supports des lignes électriques aériennes de tension supérieure ou égale à 130 kV
- linéaire s'agissant des câbles de la ligne électrique lorsqu'ils sont au repos.

L'assiette

L'assiette est de type surfacique. Il s'agit de périmètres constitués :

- de cercles dont le centre est constitué par l'axe vertical des supports de la ligne et dont le rayon est égal à 30 mètres ou à la hauteur des supports si celle-ci est supérieure. Pour les lignes électriques aériennes de tension égale ou supérieure à 350 kilovolts, ce rayon est porté à 40 mètres ou à une distance égale à la hauteur du support si celle-ci est supérieure ;
- d'une bande délimitée par la projection verticale au sol des câbles de la ligne électrique lorsqu'ils sont au repos ;
- de bandes d'une largeur de 10 mètres de part et d'autre du couloir prévu au précédent alinéa. Pour les lignes électriques aériennes de tension égale ou supérieure à 350 kilovolts, la largeur des bandes est portée à 15 mètres.

3. Référent métier

Ministère de la Transition écologique
Direction générale de l'énergie et du climat
Tour Sequoia
92055 La Défense CEDEX

Annexe

Procédure d'institution des servitudes

1. Servitudes d'ancrage, d'appui, de surplomb, de passage et d'abattage d'arbres

1.1 Servitudes instituées par arrêté préfectoral

Déclaration d'utilité publique (DUP)

Les travaux nécessaires à l'établissement, à l'entretien des ouvrages de la concession de transport ou de distribution d'électricité peuvent être, sur demande du concédant ou du concessionnaire, déclarés d'utilité publique par l'autorité administrative (article L. 323-3 du code de l'énergie). Les demandes ayant pour objet la DUP des ouvrages d'électricité en vue de l'établissement de servitudes sans recours à l'expropriation sont instruites dans les conditions précisées à l'article R. 323-1 du code de l'énergie qui renvoie aux dispositions applicables en fonction des différents types d'ouvrages.

Les servitudes d'ancrage, d'appui, de passage, d'abattage d'arbres et d'occupation temporaire s'appliquent dès la déclaration d'utilité publique des travaux (article L. 323-5 du code de l'énergie).

Les dispositions relatives à la demande de DUP et à la procédure d'instruction applicables aux ouvrages sont précisées par les articles suivants :

- R. 323-2 à R. 323-4 du code de l'énergie s'agissant des ouvrages mentionnés au 1° de l'article R. 323-1 du code de l'énergie ;
- R. 323-5 du code de l'énergie s'agissant des ouvrages mentionnés au 3° de l'article R. 323-1 du code de l'énergie ;
- R. 323-6 du code de l'énergie s'agissant des ouvrages mentionnés au 4° de l'article R. 323-1 du code de l'énergie.

Arrêté instituant les servitudes

Les conditions d'établissement des servitudes instituées suite à une DUP sont précisées aux articles R. 323-8 et suivants du code de l'énergie :

- Notification par le pétitionnaire des dispositions projetées en vue de l'établissement des servitudes aux propriétaires des fonds concernés par les ouvrages (article R. 323-8).
- En cas de désaccord avec au moins un des propriétaires intéressés, le pétitionnaire présente une requête accompagnée d'un plan et d'un état parcellaire par commune indiquant les propriétés qui doivent être atteintes par les servitudes (article R. 323-9).
La requête est adressée au préfet et comporte les renseignements nécessaires sur la nature et l'étendue de ces servitudes.
- Le préfet, dans les quinze jours suivant la réception de la requête, prescrit par arrêté une enquête et désigne un commissaire enquêteur. L'arrêté précise également l'objet de l'enquête, les dates d'ouverture et de clôture de l'enquête, dont la durée est fixée à huit jours, le lieu où siège le commissaire enquêteur, ainsi que les heures pendant lesquelles le dossier peut être consulté à la mairie de chacune des communes intéressées, où un registre est ouvert afin de recueillir les observations.
- Notification au pétitionnaire de l'arrêté et transmission de l'arrêté avec le dossier aux maires des communes intéressées.

- Publicité concernant l'enquête (article [R. 323-10](#)) : ouverture de l'enquête est annoncée par affichage à la mairie et éventuellement par tous autres procédés dans chacune des communes intéressées.
- Enquête publique (article R. 323-11 à R. 323-12).
- Transmission par le commissaire enquêteur du dossier d'enquête au préfet.
- Dès sa réception, le préfet communique le dossier de l'enquête au pétitionnaire qui examine les observations présentées et, le cas échéant, modifie le projet afin d'en tenir compte.
- Si les modifications apportées au projet frappent de servitudes des propriétés nouvelles ou aggravent des servitudes antérieurement prévues, il est fait application, pour l'institution de ces nouvelles servitudes, des dispositions de l'article [R. 323-8](#) et, au besoin, de celles des articles [R. 323-9 à R. 323-12](#).
- Arrêté préfectoral instituant les SUP (article R. 323-14).
- Notification au pétitionnaire et affichage à la mairie de chacune des communes intéressées.
- Notification par le pétitionnaire par lettre recommandée avec demande d'avis de réception à chaque propriétaire intéressé ainsi qu'à chaque occupant pourvu d'un titre régulier.
- Après l'accomplissement des formalités mentionnées à l'article [R. 323-14](#), le pétitionnaire est autorisé à exercer les servitudes (article R. 323-15).
- Le propriétaire d'un terrain grevé de servitudes doit, avant d'entreprendre tous travaux de démolition, réparation, surélévation, toute clôture ou tout bâtiment mentionnés à l'article [L. 323-6](#), en prévenir par lettre recommandée, au moins un mois avant le début des travaux, le gestionnaire du réseau public de distribution concerné (article D. 323-16).

1.2 Servitudes instituées par conventions amiables

Une convention passée entre le concessionnaire et le propriétaire ayant pour objet la reconnaissance des servitudes d'appui, de passage, d'ébranchage ou d'abattage. La convention dispense de l'enquête publique et de l'arrêté préfectoral établissant les servitudes. Elle produit, tant à l'égard des propriétaires et de leurs ayants droit que des tiers, les effets de l'approbation du projet de détail des tracés par le préfet, qu'elle intervienne en prévision de la déclaration d'utilité publique des travaux ou après cette déclaration (article 1^{er} du décret n°67-886 du 6 octobre 1967).

Les conventions prises sur le fondement des articles L. 323-4 et suivants, R. 323-1 et suivants du code de l'énergie et du décret n°67-886 du 6 octobre 1967 précisent notamment l'objet de la SUP, la parcelle concernée par les travaux et le montant des indemnités versées aux propriétaires.

2. Servitudes au voisinage d'une ligne électrique aérienne de tension supérieure ou égale à 130 kilovolts

Après déclaration d'utilité publique précédée d'une enquête publique, des SUP concernant l'utilisation du sol et l'exécution de travaux soumis au permis de construire peuvent être instituées par l'autorité administrative au voisinage d'une ligne électrique aérienne de tension supérieure ou égale à 130 kilovolts (article L. 323-10 du code de l'énergie).

La procédure d'institution des servitudes mentionnées à l'article [R. 323-20](#) est conduite sous l'autorité du préfet.

Les différentes phases de la procédure d'institution de ces SUP sont précisées à l'article R. 323-22 :

- le préfet sollicite l'avis de l'exploitant de la ou des lignes électriques, des services de l'Etat intéressés et des maires des communes sur le territoire desquelles est envisagée l'institution des servitudes en leur indiquant qu'un délai de deux mois leur est imparti pour se prononcer. En l'absence de réponse dans le délai imparti, l'avis est réputé favorable.
- une enquête publique est organisée dans les conditions fixées par les dispositions prévues au code de l'expropriation pour cause d'utilité publique applicables aux enquêtes publiques préalables à une déclaration d'utilité publique, sous réserve des dispositions du présent article.

- le dossier soumis à l'enquête publique comporte :
 - o 1° une notice présentant la ou les lignes électriques concernées et exposant les raisons de l'institution des servitudes, les éléments retenus pour la délimitation des périmètres envisagés et la nature et l'importance des restrictions au droit de propriété en résultant ;
 - o 2° les avis prévus au deuxième alinéa recueillis préalablement à l'organisation de l'enquête publique ;
 - o 3° un plan parcellaire délimitant le périmètre établi en application de l'article R. 323-20,
- Les frais de constitution et de diffusion du dossier sont à la charge de l'exploitant de la ou des lignes électriques concernées.
- La déclaration d'utilité publique des servitudes mentionnées à l'article R. 323-20 est prononcée par arrêté du préfet du département. Elle emporte institution des servitudes à l'intérieur du périmètre délimité sur le plan parcellaire annexé.

La suppression de tout ou partie des servitudes mentionnées à l'article [L. 323-10](#) est prononcée par arrêté préfectoral.

SERVITUDES DE TYPE PM1

PLANS DE PREVENTION DES RISQUES NATURELS PRÉVISIBLES (PPRNP)

PLANS DE PRÉVENTION DES RISQUES MINIERS (PPRM)

Servitudes reportées en annexe des PLU et des cartes communales en application des articles R. 151-51 et R. 161-8 du code de l'urbanisme dans les rubriques :

I – Servitudes relatives à la salubrité et la sécurité publiques

B– Sécurité publique

1 Fondements juridiques

1.1 Définition

Il s'agit des servitudes résultant de l'établissement des plans de prévention des risques naturels prévisibles (PPRNP), en application des articles L.562-1 à L.562-8 et L.567-2 et L.567-3 du code de l'environnement, et des plans de prévention des risques miniers (PPRM), institués par l'article L.174-5 du code minier et mis en œuvre dans les conditions prévues par les articles L.562-1 à L.562-7 du code de l'environnement pour les PPRN. Les plans d'exposition aux risques, les plans de surfaces submersibles et les périmètres de risques institués en application de l'ancien article R. 111-3 du code de l'urbanisme valent PPRN¹..

Les PPRNP sont destinés à la prévention des risques naturels tels que les inondations, les mouvements de terrain, les avalanches, les incendies de forêt, les séismes, les éruptions volcaniques, les tempêtes ou les cyclones.

Les PPRM sont quant à eux destinés à la prévention des risques miniers suivants : affaissements, effondrements, fontis, inondations, émanations de gaz dangereux, pollutions des sols ou des eaux, émissions de rayonnements ionisants.

¹ L'article R. 111-3 du code de l'urbanisme relatif aux périmètres de risques a été abrogé par le décret n° 95-1089 du 5 octobre 1995, avant qu'un nouvel article R. 111-3 soit réintroduit en 2007, faisant référence à des nuisances graves, dont le bruit, mais sans lien avec la rédaction précédente et ne concernant pas les PPRNP.

Ces plans délimitent :

- les zones exposées aux risques dans lesquelles les constructions, ouvrages, aménagements et exploitations sont interdits ou soumis à prescriptions ;
- les zones non directement exposées aux risques dans lesquelles les constructions, ouvrages, aménagements et exploitations sont interdits ou soumis à prescriptions car susceptibles d'aggraver les risques ou d'en provoquer de nouveaux.

En outre, ils ont pour objet de définir dans les zones exposées aux risques et dans les zones qui ne sont pas directement exposées aux risques, des exceptions aux interdictions ou aux prescriptions afin de ne pas s'opposer à l'implantation d'installations de production d'énergie solaire dès lors qu'il n'en résulte pas une aggravation des risques.

Dans ces zones, les plans définissent :

- les mesures de prévention, de protection et de sauvegarde qui doivent être prises, par les collectivités publiques dans le cadre de leurs compétences, ainsi que celles qui peuvent incomber aux particuliers ;
- les mesures relatives à l'aménagement, l'utilisation ou l'exploitation des constructions, des ouvrages, des espaces mis en culture ou plantés existants à la date de l'approbation du plan qui doivent être prises par les propriétaires, exploitants ou utilisateurs.

1.2 Références législatives et réglementaires

Anciens textes :

Pour les PPRNP :

- Article 5 (paragraphe1) de la loi n°82-600 du 13 juillet 1982 relative à l'indemnisation des victimes de catastrophes naturelles, modifié par la loi n°87-565 du 22 juillet 1987 relative à l'organisation de la sécurité civile, à la protection de la forêt contre l'incendie et à la prévention des risques majeurs et abrogé par la loi n°95-101 du 2 février 1995 relative au renforcement de la protection de l'environnement ;
- Décret n°84-328 du 3 mai 1984 relatif à l'élaboration des plans d'exposition aux risques naturels prévisibles en application de l'article 5 de la loi n°82-600 du 13 juillet 1982 précitée, abrogé et remplacé par le décret n°93-351 du 15 mars 1993 relatif aux plans d'exposition aux risques naturels prévisibles, abrogé et remplacé par le décret n°95-1089 du 5 octobre 1995 relatif aux plans de prévention des risques naturels prévisibles.

Pour les PPRM :

-Article 94 du code minier créé par la loi n° 99-245 du 30 mars 1999 relative à la responsabilité en matière de dommages consécutifs à l'exploitation minière et à la prévention des risques miniers après la fin de l'exploitation modifié par la loi n°2004-811 du 13 août 2004 de modernisation de la sécurité civile et abrogé par l'ordonnance n°2011-91 du 20 janvier 2011 portant codification de la partie législative du code minier.

Textes en vigueur :

- Article L.174-5 du nouveau code minier²
- Articles L. 562-1 à L. 562-8 et R. 562-1 à R. 562-11 du code de l'environnement ;
- Décret n°2000-547 du 16 juin 2000 modifié relatif à l'application des articles 94 et 95 du code minier qui prévoit quelques adaptations pour les PPRM.

1.3 Décision

Arrêté préfectoral

1.4 Restrictions de diffusion

Aucune restriction de diffusion pour cette catégorie de servitude.

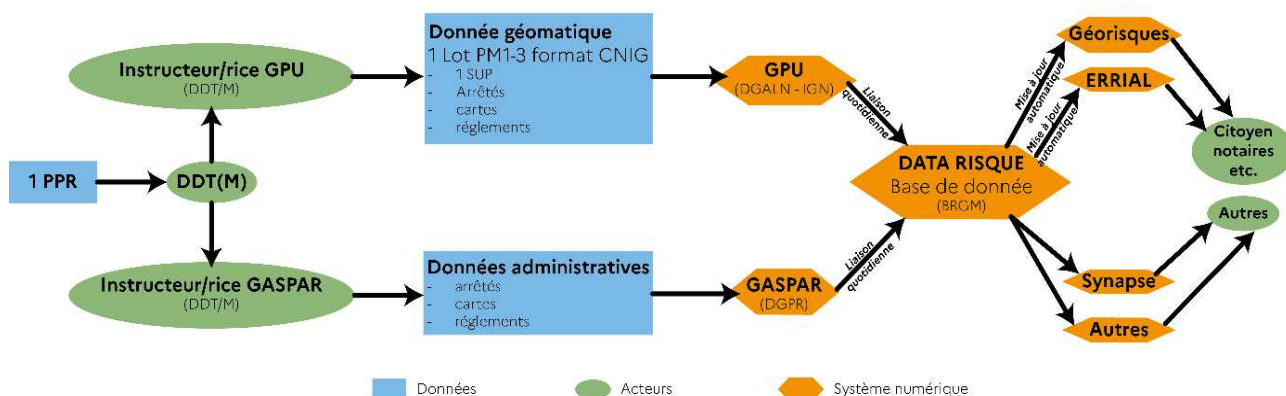
La SUP peut être diffusée, visible et téléchargeable dans la totalité de ses détails.

2 Processus de numérisation

2.1 Responsable de la numérisation et de la publication

Fonctionnement général des données PPR

Schéma des différents flux de données PPR



- ² Les PPRNP et les PPRM sont soumis à la même réglementation. En effet, l'article L. 174-5 du nouveau code minier dispose « L'État élabore et met en œuvre des plans de prévention des risques miniers, dans les conditions prévues par les articles L. 562-1 à L. 562-7 du code de l'environnement pour les plans de prévention des risques naturels prévisibles. Ces plans emportent les mêmes effets que les plans de prévention des risques naturels prévisibles ».

2.1.1 Précisions concernant le rôle des administrateurs locaux et des autorités compétentes

Les administrateurs locaux et les autorités compétentes jouent des rôles différents en matière de numérisation et de publication des SUP dans le portail national de l'urbanisme.

◇ Administrateur national

L'IGN est désigné comme administrateur national. Il crée les comptes des administrateurs locaux et leur accorde les droits d'administration par catégorie de SUP. Pour certaines catégories de SUP, il joue également le rôle « d'administrateur local » décrit ci-dessous et gère les comptes des gestionnaires de SUP nationaux.

◇ Administrateur local

L'administrateur local doit disposer au préalable des droits d'administration pour chaque catégorie de SUP avant de procéder à la création du compte qui lui est adressée par l'autorité compétente. S'il ne dispose pas des droits d'administration pour la catégorie, il adresse une demande à l'administrateur national en précisant la catégorie de SUP concernée, via le formulaire d'assistance en ligne (<https://www.geoportail-urbanisme.gouv.fr/contact/>).

Après avoir vérifié que la personne qui sollicite des droits de publication sur le géoportail de l'urbanisme (autorité compétente) est bien gestionnaire de la catégorie de SUP, l'administrateur local crée son compte et lui donne des droits de publication de la SUP sur le territoire relevant de sa compétence (commune, département, région, etc.).

Il assure également l'animation de l'alimentation du GPU sur son territoire et est le contact privilégié des autorités compétentes pour tout sujet relatif au GPU. En cas de besoin, il fait l'intermédiaire entre les autorités compétentes et l'équipe d'administration nationale.

◇ Autorité compétente

L'autorité compétente est responsable de la numérisation et de la publication des SUP sur le portail national de l'urbanisme. Elle peut, si elle le souhaite, confier la mission de numérisation à un prestataire privé ou à un autre service de l'État. Dans cette hypothèse, la publication restera de sa responsabilité.

◇ Prestataire

Le prestataire peut tester la conformité du dossier numérique avec le standard CNIG SUP. S'il est désigné par l'autorité compétente délégataire, il téléverse le dossier numérique dans le GPU.

Les administrateurs locaux et les autorités compétentes jouent des rôles différents en matière de numérisation et de publication des SUP dans le portail national de l'urbanisme (<http://www.geoinformations.developpement-durable.gouv.fr/presentation-des-roles-et-responsabilites-r1072.html>).

2.1.2 Administrateurs locaux et autorités compétentes

L'administrateur local pour cette SUP est la DREAL. La DREAL désigne l'autorité compétente (services DREAL ou DDTM). L'autorité compétente peut déléguer la réalisation de la numérisation aux Directions Départementales des Territoires (DDT-M) ou à d'autres prestataires.

Il appartient aux DDT-M des départements concernés par un PPRN interdépartemental de s'entendre sur les modalités de versement du PPRN interdépartemental approuvé sur le géoportail de l'urbanisme, l'essentiel étant de s'assurer de la cohérence de données téléchargées sur le géoportail de l'urbanisme, et de faire en sorte qu'il n'y ait qu'une seule donnée pour chaque commune de chaque département.

2.2 Où trouver les documents de base

Préfecture du département

Services risques des DDT et/ou DREAL

Annexes des PLU, des PLUi et des cartes communales

2.3 Principes de numérisation

Application du standard CNIG SUP (Conseil national de l'information géolocalisée). La dernière version du standard CNIG SUP est consultable et téléchargeable ici : <http://cnig.gouv.fr/ressources-dematerialisation-documents-d-urbanisme-a2732.html>

Création d'une fiche de métadonnées respectant les dernières consignes de saisie de métadonnées SUP du CNIG via le générateur de métadonnées en ligne sur le Géoportail de l'urbanisme.

2.4 Numérisation de l'acte

Copie de l'arrêté préfectoral ainsi que des pièces constitutives du PPR (rapport de présentation, règlement et zonage réglementaire).

2.5 Référentiels géographiques et niveau de précision

Conformément au paragraphe 3.2.4 de la dernière version du standard CNIG SUP, les servitudes d'utilité publique doivent être numérisées à la résolution correspondant à la parcelle cadastrale.

Le système de coordonnées de référence doit être conforme à l'arrêté du 5 mars 2019 portant application du décret n° 2000-1276 du 26 décembre 2000

<https://www.legifrance.gouv.fr/loda/id/JORFTEXT000038203601>

Zone géographique	Acronyme	Intitulé
France métropolitaine	RGF93LAMB93	Réseau géodésique français 1993
Antilles françaises	RGAF09UTM20	Réseau géodésique des Antilles françaises 2009
Guyane	RGFG95UTM22	Réseau géodésique français de Guyane 1995
La Réunion	RGR92UTM40S	Réseau géodésique de La Réunion 1992
Mayotte	RGM04UTM38S	Réseau géodésique de Mayotte 2004
Saint-Pierre-et-Miquelon	RGSPM06U21	Réseau géodésique de St-Pierre-et-Miquelon 2006

2.6 Numérisation du générateur et de l'assiette

Règles de gestion du GPU :

PPR = 1 lot = 1 SUP (Si deux PPR alors il doit y avoir deux SUP)

Dès qu'un arrêté d'approbation est signé, cela engendre une modification du GPU.

Il n'est pas nécessaire de procéder à une dépublication : la dernière version de l'arrêté sera celle affichée par le GPU.

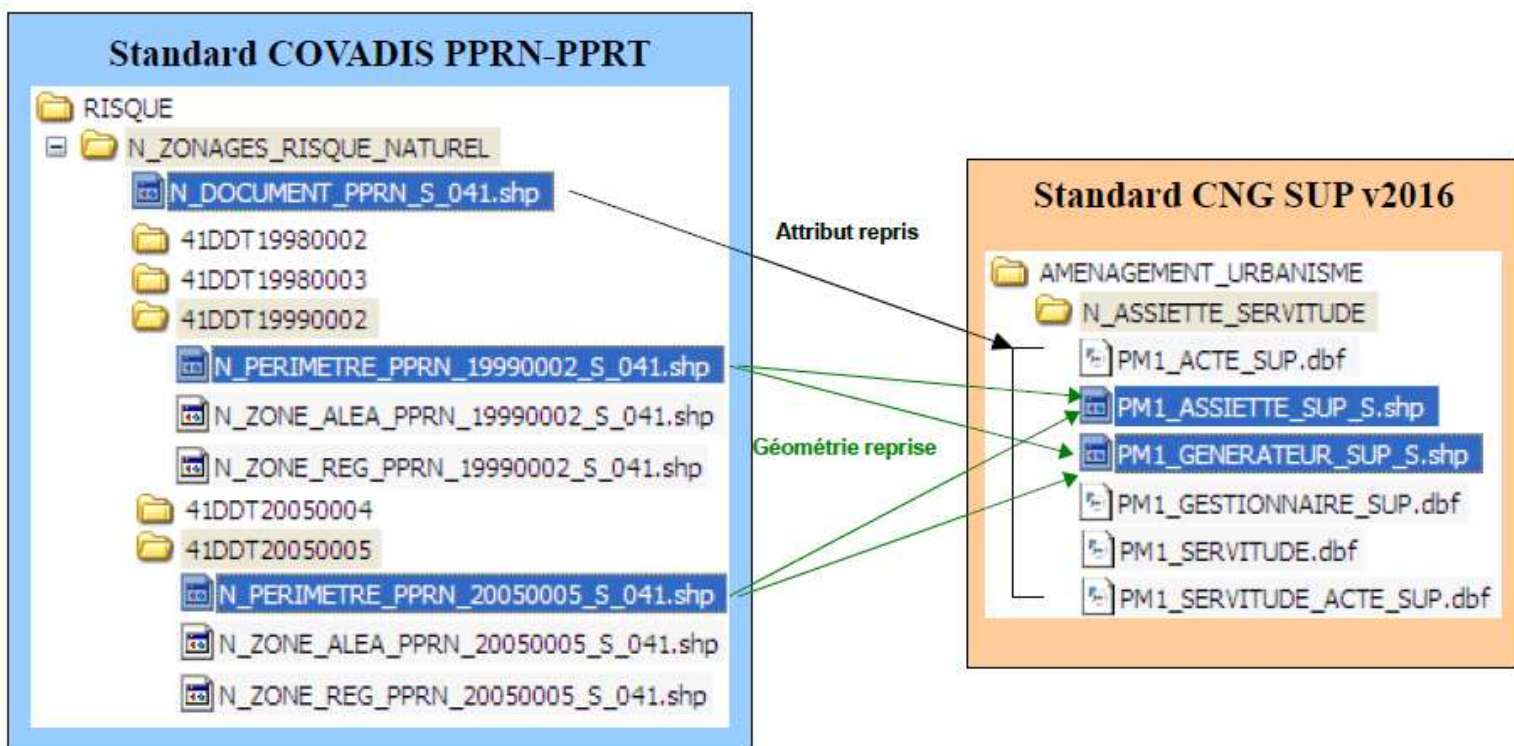
Le GPU peut stocker jusqu'à 3 archives pour le même lot.

Deux SUP peuvent se superposer, il s'agit de deux PPR différents.

Pour éviter une double numérisation des géométries (SUP et PPR) et limiter les incohérences géométriques et attributaires des données entre les standards COVADIS et CNIG, il est préconisé de numériser tout d'abord les données nécessaires à l'alimentation de Géorisques puis d'en déduire celles nécessaires à l'alimentation du GPU.

Il convient donc de numériser le zonage réglementaire du PPR dont sera déduit le périmètre pour composer l'assiette de la SUP PM1 après ajout des attributs propres aux servitudes.

Déroulement du processus de numérisation :



Articulations des standards COVADIS PPR et CNIG SUP

Les géométries des tables assiette et générateur de la servitude PM1 ne sont pas numérisées mais extraites à partir des géométries correspondantes aux différents périmètres des PPR.

Etapas pour les numérisations des PPR et des SUP

1. Numériser le zonage réglementaire du PPR. Si la géométrie du zonage réglementaire et des zones d'aléas est parfaitement cohérente, la numérisation du zonage des aléas peut être déduite du zonage réglementaire par union des zones aléas. Cette pratique permet d'effectuer une seule opération de numérisation.
2. Créer le périmètre PPR (enveloppe) par union de l'ensemble des objets géographiques du zonage réglementaire ou du zonage des aléas (cas des atlas des zones inondables ou des zones de mouvement de terrain).
3. Saisir les données attributaires des tables du standard PPR afin de disposer de certaines informations pour les tables du standard CNIG SUP.
4. Créer la servitude PM1 (générateur et assiette) après la reprise intégrale de la géométrie du périmètre PPR.
5. Saisir les données attributaires associées aux tables des servitudes en cohérence avec les tables (N_DOCUMENT_PPR(N/T), N_PERIMETRE_PPR(N/T) du standard COVADIS PPR pour notamment les attributs : (nomSupLitt, dateMaj, srcGeoGen, dateSrcGen, srcGeoAss, dateSrcAss, dateDecis).

Le générateur et l'assiette

Le générateur et l'assiette sont des objets géométriques de type surfacique représentés par un ou plusieurs polygones.

L'assiette est systématiquement confondue avec le générateur, par duplication, et correspond à l'enveloppe des secteurs du zonage réglementaire du PPRNP ou PPRM (cette enveloppe peut être une surface trouée). Le périmètre des terrains délimités par l'arrêté préfectoral instaurant la servitude est l'assiette.

Quand, à l'issue de la révision d'un PPRN, un périmètre a été retiré du périmètre global du PPRN, le périmètre retiré du PPRN ne figure plus dans le GPU, puisqu'il n'est plus couvert par la SUP constituée par le PPRN révisé.

Mise à jour des données SUP publiées sur le GPU suite à une procédure de modification, de révision ou d'abrogation d'un PPR

Procédure de PPRN	Actions à réaliser	Incidences sur le lot publié sur le géoportail de l'urbanisme
Modification du PPRN	Mise à jour des données : zonages, arrêtés, règlements, documents annexes	Republier le nouveau lot sans dépublier les anciennes données
Révision complète du PPRN	L'ancienne procédure abrogée, la mise à jour des données nécessite de supprimer les anciennes données	Republier le nouveau lot

Révision partielle du PPRN (sur une ou plusieurs communes/aléas)	Mettre à jour les données en soustrayant/ajoutant la ou les communes/aléas des périmètres et zonages concernés par la révision partielle et ajouter les documents annexes mis à jour	Publier un nouveau lot avec les communes sur lesquelles le PPRN a été révisé
Abrogation complète du PPRN	Mettre à jour la SUP et les documents annexes sans la commune et l'aléa abrogés	Republier le lot à jour
Abrogation partielle du PPRN sur une ou plusieurs communes/aléas	Mettre à jour la procédure de PPRN en soustrayant la ou les communes/aléas des périmètres et zonages du PPRN, et ajouter les documents annexes mis à jour	Republier le lot à jour

3 Référent métier

Ministère de la transition écologique, de la biodiversité, de la forêt, de la mer et de la pêche

Direction générale de la prévention des risques

SRNH/DAPP/BAT

Tour Sequoia
92055 La Défense CEDEX

Boite mail : Bat.srnh.dgpr@developpement-durable.gouv.fr

Annexe

Procédures d'instauration, de modification et de suppression de la servitude

Procédure d'élaboration (articles L. 562-1, L. 562-3, L. 562-4, L. 562-7, L.562-8, L.567-2 et 3., R. 562-1 à R. 562-11 du code de l'environnement)

- Prescription de l'élaboration du plan par arrêté préfectoral ;
- Enquête publique ;
- Approbation du plan par arrêté préfectoral ;
- Annexion du PPR approuvé au document d'urbanisme (PLUI, PLU) ou à la carte communale.

Procédure de révision (articles L. 562-4-1 et R. 562-10 du code de l'environnement)

Dans les formes prévues pour son élaboration.

Cependant, lorsque la révision ne porte que sur une partie du territoire couvert par le plan, seuls sont associés les collectivités territoriales et les établissements publics de coopération intercommunale concernés et les consultations, la concertation et l'enquête publique sont effectuées dans les seules communes sur le territoire desquelles la révision est prescrite.

Procédure de modification (articles L. 562-4-1, article L.562-4-2, article L.567-3, R. 562-10-1 et R. 562-10-2 du code de l'environnement)

La modification ne doit pas porter atteinte à l'économie générale du plan et peut notamment être utilisée pour :

- rectifier une erreur matérielle ;
- modifier un élément mineur du règlement ou de la note de présentation ;
- modifier les documents graphiques pour prendre en compte un changement dans les circonstances de fait.

La modification du PPRN peut également consister à abroger les dispositions relatives au recul du trait de côte du PPRN dans une ou plusieurs communes à la suite de l'entrée en vigueur d'un document d'urbanisme intégrant les dispositions relatives au recul du trait de côte en application du paragraphe 3 de la sous-section 3 de la section 1 du chapitre 1er du titre II du livre 1er du code de l'urbanisme.

En outre, lorsqu'un PPRN inondation ne définit pas d'exceptions au sens du 5° du II de l'article L.562-1 du code de l'environnement, le représentant de l'État dans le département peut, après consultation des maires et des présidents d'établissements publics de coopération intercommunale concernés, définir de telles exceptions et les rendre immédiatement opposables à toute personne publique ou privée, par une décision motivée rendue publique.

Ces exceptions cessent d'être opposables si elles ne sont pas reprises au terme de la procédure de modification du plan, prévue au II de l'article L.562-4-1, achevée dans un délai de dix-huit mois à compter de la publication de la décision du représentant de l'État dans le département.

Enfin, selon l'article L.567-3 du code de l'environnement, la procédure de modification simplifiée du plan de prévention des risques incendies de forêt vise à faciliter l'évolution du plan de prévention des risques incendie de forêt après la réalisation de mesures particulières rendues obligatoires pour une collectivité territoriale ou une association syndicale autorisée, notamment de travaux de prévention ou de protection, tout en ne remettant pas en cause l'économie générale de celui-ci.

La modification prescrite par un arrêté préfectoral fait l'objet d'une mise à disposition du public (projet de modification et exposé des motifs).

Association des communes et EPCI concernés, concertation et consultations effectuées dans les seules communes sur le territoire desquelles la modification est prescrite.

PREFECTURE D'EURE ET LOIR

MISE EN APPLICATION
DE L'ARTICLE R 111 - 3

(du code de l'urbanisme)

POUR LE RISQUE INONDATION

COMMUNE DE : BARJOUVILLE

ARRETE PREFECTORAL

DU 6 JUIN 1990

PREFECTURE D'EURE-ET-LOIR

DIRECTION DE L'ADMINISTRATION GENERALE
ET DE LA REGLEMENTATION

Bureau de l'Urbanisme
et du Cadre de Vie

JL/MD

Affaire suivie par Mme LINET

Tél. 37.27

70.92.

ARRETE DECLARANT L'UTILITE PUBLIQUE
DU PROJET DE DELIMITATION DE TERRAINS EXPOSES
AUX RISQUES D'INONDATION
COMMUNE DE BARJOUVILLE

LE PREFET D'EURE-ET-LOIR,
Chevalier de la Légion d'Honneur

ARRETE N° 1335

Vu le Code de l'Expropriation pour cause d'utilité publique, et notamment ses articles R 11.1 et R 11.2 ;

Vu la délibération du Conseil Municipal de BARJOUVILLE en date du 18 mai 1989 approuvant le principe de la mise en place d'un périmètre délimitant les terrains soumis au risque d'inondation ;

Vu le dossier établi par les services de la direction départementale de l'Equipement pour être soumis à enquête publique ;

Vu l'arrêté préfectoral du 20 février 1990 prescrivant la mise à l'enquête publique du projet susvisé ;

Vu les résultats de l'enquête qui s'est déroulée du 7 au 28 mars 1990 inclus conformément aux articles R 11.4.1. et suivants du Code de l'Expropriation ;

Vu l'avis du Commissaire-Enquêteur en date du 2 avril 1990 ;

Vu le procès-verbal de l'enquête ;

Sur proposition de Monsieur le Secrétaire Général de la Préfecture d'Eure-et-Loir ;

A R R E T E

ARTICLE PREMIER : Est déclarée d'utilité publique à compter de ce jour et conformément au dossier annexé au présent arrêté, la délimitation des terrains exposés au risque d'inondation et sur lesquels les futures constructions seront soumises à une réglementation sur la commune de BARJOUVILLE.

.../...

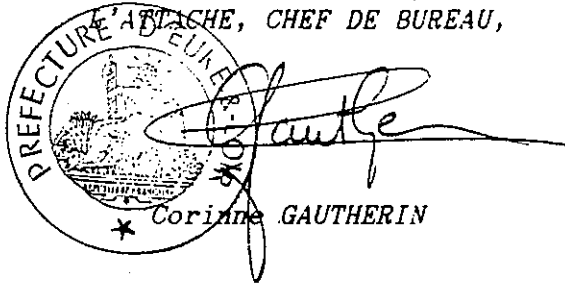
ARTICLE 2 : Monsieur le Secrétaire Général de la Préfecture d'Eure-et-Loir, Monsieur le Directeur Départemental de l'Équipement, Monsieur le Maire de BARJOUVILLE sont chargés, chacun en ce qui le concerne, de l'exécution du présent arrêté qui sera publié au Recueil des Actes Administratifs de la Préfecture d'EURE-ET-LOIR.

Fait à CHARTRES, le 6 juin 1990

POUR LE PREFET,
LE SECRETAIRE GENERAL,

Henri-Michel COMET

POUR AMPLIATION,
ATTACHE, CHEF DE BUREAU,



Corinne GAUTHERIN

D

PREFECTURE D'EURE ET LOIR

MISE EN APPLICATION
DE L'ARTICLE R 111 - 3

(du code de l'urbanisme)

POUR LE RISQUE INONDATION

COMMUNE DE : **BARJOUVILLE**

CONDITIONS SPECIALES

LES CONDITIONS SPECIALES :

COTES DE REFERENCE = COTES DE PLANCHER

Les cotes de référence sont exprimées en mètres dans le système NGF - IGN 69

DU PROFIL	AU PROFIL	COTE DE REFERENCE
1	2	131,20
2	3	131,00
3	4	130,80
4	5	130,60
5	6	130,40
6	7	130,20
7	8	130,00
8	9	129,80
9	10	129,60
10	11	129,40
11	12	129,20
12	13	129,00
13	14	128,80
14	15	128,60
15	16	128,40

Pour obtenir les cotes de la crue centennale au droit de chaque profil, il faut enlever 0,20 m aux cotes de référence.

PREFECTURE D'EURE ET LOIR

MISE EN APPLICATION
DE L'ARTICLE R 111 - 3

(du code de l'urbanisme)

POUR LE RISQUE INONDATION

COMMUNE DE : **BARJOUVILLE**

NOTE DE PRESENTATION

L'EURE traverse, sur 3 km environ, l'EST de la commune de BARJOUVILLE, en vis-à-vis avec MORANCEZ, en aval de VER LES CHARTRES et en amont de LUISANT.

Dans ce secteur amont du Bassin de l'EURE, distant de 141 km de la Seine, la rivière ne reçoit aucun affluent.

La vallée est caractérisée par la présence de 3 moulins et de la zone urbanisée du village de BARJOUVILLE. Des prairies, un étang et des bois occupent le reste de la vallée.

I - DESCRIPTION DE LA RIVIERE ET DE SON COMPORTEMENT HYDROLOGIQUE.

L'EURE se divise en 2 bras sur la commune de BARJOUVILLE. D'amont en aval, on rencontre successivement :

- les ouvrages de décharge du moulin de Brûlé,
- une passerelle en très mauvais état,
- le remblai et la pont du CD 114,
- le moulin Lambert,
- la prise d'eau du bras de gauche : on trouve sur celui-ci une passerelle et 2 ponceaux à proximité de la station d'épuration,
- les ouvrages de décharge du Moulin Leblanc,
- la confluence du bras de gauche,
- le remblai et le pont de la RN 123.

La superficie totale du bassin versant de l'EURE à l'aval de BARJOUVILLE est de 665 km². Les stations d'observations hydrologiques les plus proches se situent à LOCHES à l'amont et aux "TROIS-PONTS" en aval, sur la commune de CHARTRES.

Le régime hydraulique de l'EURE est caractéristique de celui d'une rivière de plaine à faible pente avec de faibles débits à l'étiage (inférieur à 600 litres par seconde), et des débits de crue importants (30 à 70 m³ par seconde).

II - DEFINITION DU CHAMP D'INONDATION.

Les débordements, observés lors de la crue d'Avril 1986, affectent seulement des prairies et des bois.

L'extension de la zone inondable pour la crue de fréquence 10 à 15 ans, type Février 1978, est assez importante, en particulier en amont du CD 114 et au lieu-dit "Le Pré Porquet".

Pour la crue de fréquence centennale, l'extension est considérable dans le bas de la zone urbanisée de BARJOUVILLE. Ce secteur a déjà été inondé en Janvier 1966 et surtout en Octobre 1966 : l'entreprise chargée des travaux de la déviation de CHARTRES, a comblé le tiers du lit majeur de l'EURE afin de construire un pont reliant le village de MORANCEZ.

III - DETERMINATION DE LA LIGNE D'EAU EN CRUE CENTENNALE.

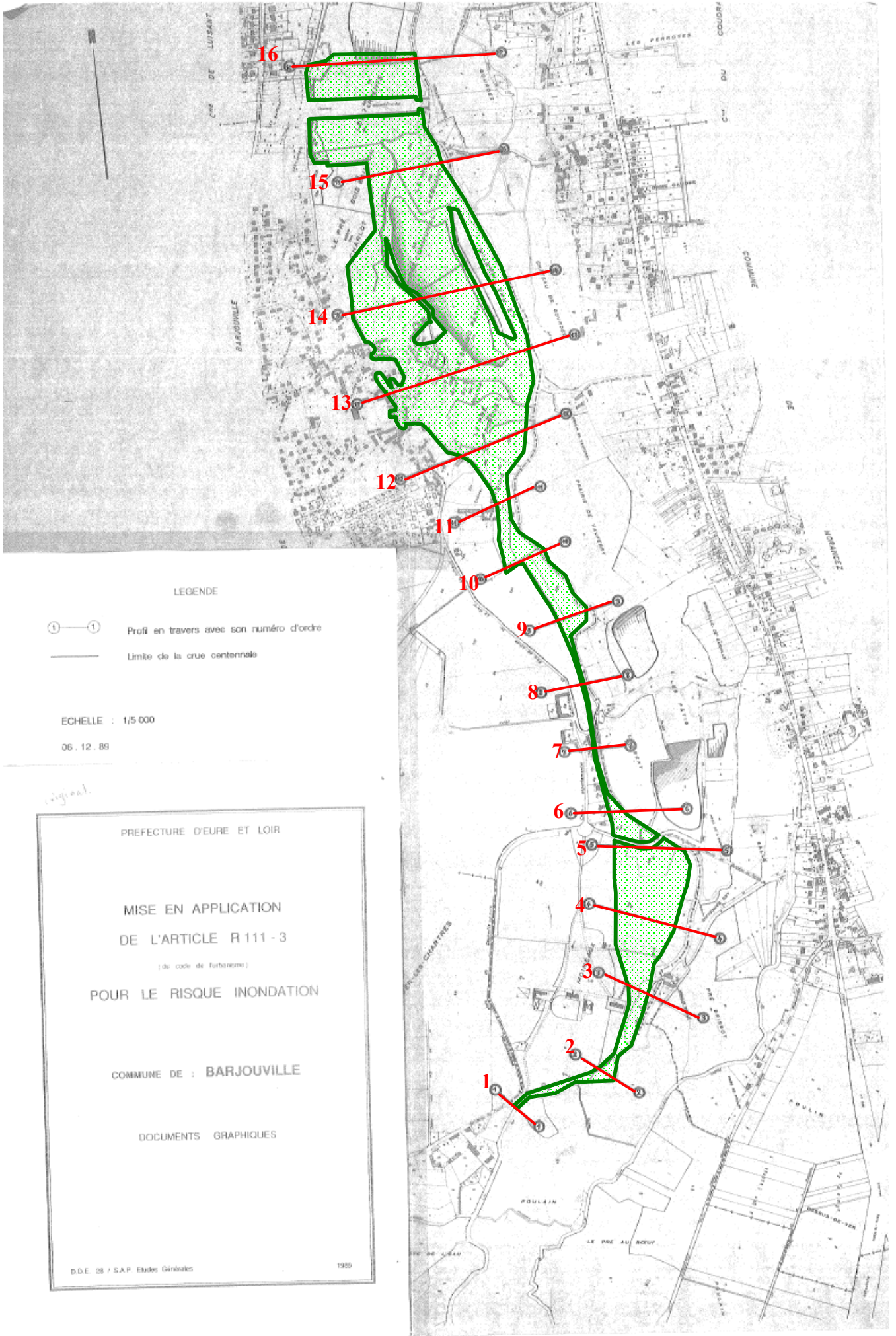
Les niveaux supposés des Plus Hautes Eaux en crue centennale sont obtenus par extrapolation des niveaux observés lors des crues de Février 1978 et de Janvier 1966, en tenant compte des caractéristiques principales du lit majeur, et notamment des remblaiements aux lieux-dits "Le Pré Charlot" et "Bois-Baillon", qui réduisent considérablement l'exutoire de la zone inondable du village de BARJOUVILLE.

Les niveaux théoriques des Plus Hautes Eaux en crue centennale varient de la cote 131,00 m à la cote 128,20 m NGF. La ligne d'eau établie au droit de l'EURE a été retenue sur toute la largeur du lit majeur.

IV) CONCLUSION : Le risque naturel doit être pris en considération.

A partir des lignes d'eaux le périmètre de la crue centennale a été reporté sur carte. (voir document graphique). Nous avons ensuite tracé les profils en travers à intervalles réguliers le long du cours de la rivière après vérification de certains points sur le terrain. Le résultat de nos calculs permet donc d'estimer la cote de plancher ou la cote de référence égale à la cote calculée pour la crue centennale + 0,20 m.

L'ensemble de ces cotes calculées sera rassemblé dans un tableau et constituera les conditions spéciales à respecter pour les constructions futures. Des prescriptions seront également formulées pour les cas de maisons avec sous-sol lors de la délivrance du permis de construire.



LEGENDE

- ① — ① Profil en travers avec son numéro d'ordre
- Limite de la crue centennale

ECHELLE : 1/5 000

06 . 12 . 89

original

PREFECTURE D'EURE ET LOIR

MISE EN APPLICATION
DE L'ARTICLE R 111 - 3
(du code de l'eau)

POUR LE RISQUE INONDATION

COMMUNE DE : **BARJOUVILLE**

DOCUMENTS GRAPHIQUES

D.D.E. 38 / S.A.P. Etudes Générales 1989

SERVITUDE T7

SERVITUDE AERONAUTIQUE A L'EXTERIEUR DES ZONES DE DEGAGEMENT CONCERNANT DES INSTALLATIONS PARTICULIERES

1 - GENERALITES

Législation

- Code des transports : L6352-1
- Code de l'aviation civile : article R.244-1 et articles D.244-2 à D.244-4
- Arrêté du 25 juillet 1990 relatif aux installations dont l'établissement à l'extérieur des zones grevées de servitudes aéronautiques de dégagement est soumis à autorisation.

Définition

À l'extérieur des zones grevées de servitudes de dégagement en application du présent titre, l'établissement de certaines installations qui, en raison de leur hauteur, pourraient constituer des obstacles à la navigation aérienne est soumis à une autorisation spéciale du ministre chargé de l'aviation civile et du ministre de la défense.

Cette servitude s'applique sur tout le territoire national.

Gestionnaires:

1. **Ministère en chargé de l'aviation civile-DGAC-SNIA**
2. **Ministère en charge de la Défense**

II - PROCEDURE D'INSTITUTION

Des arrêtés ministériels déterminent les installations soumises à autorisation ainsi que la liste des pièces qui doivent être annexées à la demande d'autorisation.

III - EFFETS DE LA SERVITUDE

A - CHAMP D'APPLICATION

Les installations dont l'établissement à l'extérieur des zones grevées de servitudes aéronautiques de dégagement est soumis à autorisation du ministre chargé de l'aviation civile et du ministre chargé des armées comprennent :

- a) En dehors des agglomérations, les installations dont la hauteur en un point quelconque est supérieure à 50 mètres au-dessus du niveau du sol ou de l'eau ;
- b) Dans les agglomérations, les installations dont la hauteur en un point quelconque est supérieure à 100 mètres au-dessus du niveau du sol ou de l'eau.

Sont considérées comme installations toutes constructions fixes ou mobiles.

Sont considérées comme agglomérations les localités figurant sur la carte aéronautique au 1/500 000 (ou son équivalent pour l'outre-mer) et pour lesquelles des règles de survol particulières sont mentionnées.

Ces dispositions ne sont pas applicables aux lignes électriques.

Ne peuvent être soumises à un balisage diurne et nocturne, ou à un balisage diurne ou nocturne, que les installations (y compris les lignes électriques) dont la hauteur en un point quelconque au-dessus du niveau du sol ou de l'eau est supérieure à :

- 80 mètres, en dehors des agglomérations
- ; 130 mètres, dans les agglomérations ;

50 mètres, dans certaines zones, ou sous certains itinéraires où les besoins de la circulation aérienne le justifient, notamment :

- les zones d'évolution liées aux aérodromes ;
- les zones montagneuses ;
- les zones dont le survol à très basse hauteur est autorisé.

Toutefois, en ce qui concerne les installations constituant des obstacles massifs (bâtiments à usage d'habitation, industriel ou artisanal), il n'est normalement pas prescrit de balisage diurne lorsque leur hauteur est inférieure à 150 mètres au-dessus du niveau du sol ou de l'eau.

Le balisage des obstacles doit être conforme aux prescriptions fixées par le ministre chargé de l'aviation civile.

B- DEMANDE D'AUTORISATION

Les demandes visant l'établissement des installations mentionnées à l'article R.244-1, et exemptées du permis de construire, à l'exception de celles relevant de la loi du 15 juin 1906 sur les distributions d'énergie et de celles pour lesquelles les arrêtés instituent des procédures spéciales, devront être adressées aux services de la DGAC (ministère de l'aviation civile) et du ministère de la défense.

DGAC : Pour les régions Ile-de-France et Hauts-de-France, il convient d'adresser les demandes à : DGAC/SNIA NORD/UGDS-Guichet unique urbanisme-instruction des demandes d'obstacles à la navigation aérienne-82 rue des Pyrénées-75970 PARIS CEDEX 20- Courriel : snia-urba-nord-bf@aviation-civile.gouv.fr

Elles mentionneront la nature des travaux à entreprendre, leur destination, la désignation d'après les documents cadastraux des terrains sur lesquels les travaux doivent être entrepris et tous les renseignements susceptibles d'intéresser spécialement la navigation aérienne.

Si le dossier de demande est incomplet, le demandeur sera invité à produire les pièces complémentaires.

La décision doit être notifiée dans le délai de deux mois à compter de la date de dépôt de la demande ou, le cas échéant, du dépôt des pièces complémentaires.

Si la décision n'a pas été notifiée dans le délai ainsi fixé, l'autorisation est réputée accordée pour les travaux décrits dans la demande, sous réserve toutefois de se conformer aux autres dispositions législatives et réglementaires.

Lors d'une demande, l'autorisation peut être subordonnée à l'observation de conditions particulières d'implantation, de hauteur ou de balisage suivant les besoins de la navigation aérienne dans la région intéressée.

Lorsque les installations en cause ainsi que les installations visées par la loi du 15 juin 1906 sur les distributions d'énergie qui existent à la date du 8 janvier 1959, constituent des obstacles à la navigation aérienne, leur suppression ou leur modification peut être ordonnée par décret pris après avis de la commission visée à l'article R. 242-1 du code de l'aviation civile.

C - INDEMNISATION

Le refus d'autorisation ou la subordination de l'autorisation à des conditions techniques imposées dans l'intérêt de la sécurité de la navigation aérienne ne peuvent en aucun cas ouvrir un droit à indemnité au bénéfice du demandeur.

Servitudes d'utilité publique Modalités d'application des servitudes aéronautiques

Servitudes établies à l'extérieur des zones de dégagement (T7)

Textes de références : articles L6352-1 du CT, R 244-1 et D 244-2 à D 244-4 du CAC, arrêté du 25 juillet 1990 relatif aux installations dont l'établissement à l'extérieur des zones grevées de servitudes aéronautiques de dégagement est soumis à autorisation.

Les installations dont l'établissement à l'extérieur des zones grevées de servitude de dégagement sont soumises à une autorisation spéciale du ministre chargé de l'aviation civile et du ministre de la défense comprennent:

- a) En dehors des agglomérations, les installations dont la hauteur en un point quelconque est supérieure à 50 mètres au dessus du niveau du sol,
- b) Dans les agglomérations, les installations dont la hauteur en un point quelconque est supérieure à 100 mètres au dessus du niveau du sol. Les agglomérations sont celles figurant sur les cartes aéronautiques au 1/50 000ème.

Servitude T7 et application du droit des sols :

Lorsque l'installation, la construction fait l'objet d'une demande de **permis de construire ou d'aménager**, le délai d'instruction est porté à cinq mois en application de l'article R423-31b du code de l'urbanisme (CU), délai qui permet de consulter le ministre chargé de l'aviation civile (guichet unique de la DGAC). Ce dernier dispose d'un délai de deux mois pour donner son accord (R423-63 CU) sans lequel le permis ne peut être délivré (art R425-9 CU). L'arrêté délivrant le permis vaut autorisation du ministre chargé de l'aviation civile.

Lorsque l'installation, la construction est soumise à **déclaration préalable**, l'accord décrit à l'article R244-1 du CAC est sollicité directement par le pétitionnaire. En revanche, ce dernier fournit dans son dossier de déclaration le justificatif de dépôt de la demande d'autorisation auprès du ministre de l'aviation civile en application de l'article R431-36 du CU. Mais contrairement au permis de construire ou d'aménager, la décision implicite ou explicite d'opposition à la déclaration préalable n'est pas conditionnée à l'obtention de l'accord du ministre chargé de l'aviation civile.

Le service instructeur peut consulter la DGAC (guichet unique) à l'instar des projets décrits au chapitre I) de cette fiche, par mesure de précaution, mais sans pouvoir, sur ce motif, majorer le délai d'instruction. Il peut également indiquer dans la décision sur la déclaration préalable que le pétitionnaire ne peut réaliser les travaux décrits dans sa demande sans avoir obtenu les accords décrits à l'article R244-1 du CAC.

En pratique et par mesure de précaution, le service instructeur des demandes d'autorisations d'urbanisme consulte le guichet unique de la DGAC (Courriel: snia-urbanord-bf@aviation-civile.gouv.fr, DGAC/SNIA NORD-Guichet unique urbanisme/UGD-82 rue des Pyrénées-75 970 PARIS CEDEX 20), dès que la hauteur d'un obstacle, faisant l'objet d'une demande de permis de construire ou d'aménager dépasse 50 m. Cette consultation n'est pas obligatoire pour les obstacles de plus de 50 m faisant l'objet d'une déclaration préalable, pour lesquels le pétitionnaire consulte lui-même la DGAC.