

Nom du prestataire : BE ETUDIS Bretagne
N° d'affaire Enedis : RAC-BRE-25-008934
Libellé : **Raccordement**
PRODUCTEUR P3 SURPLUS
Salle Ty Guen 125 kVA
Commune de : Landivisiau

COMMUNE DE LANDIVISIAU
0019 RUE GEORGES
CLEMENCEAU
29400 LANDIVISIAU



le 20/02/2026

Madame, Monsieur,

Nous vous informons que nous sommes chargés par **Enedis** de l'étude relative à l'affaire citée en objet.

Le projet consiste à créer un réseau basse tension souterrain en départ direct depuis le poste transformateur P129 JARDINS DE L'ELORN jusqu'à la salle Ty Guen.

Dans le cadre de l'amélioration de la qualité de desserte et d'alimentation du réseau électrique de distribution publique, les travaux envisagés doivent emprunter votre propriété.

Pour autoriser l'intervention sur une parcelle cadastrée vous trouverez ci-joint 2 conventions ainsi que le(s) plan(s) en 3 exemplaires chacun.

- 1- Ces documents doivent être paraphés, datés et revêtus de votre signature (plan y compris).
- 2- Nous vous serions reconnaissants de bien vouloir nous renvoyer, à l'aide de l'enveloppe ci-jointe, les 2 exemplaires des documents complétés des éléments éventuellement manquants.

Dès réception et enregistrement par ENEDIS, un exemplaire vous sera retourné signé par leur soin.

Pour tous renseignements complémentaires concernant cette étude, vous pourrez vous adresser à **SALAUN Steven** chargé de l'affaire au **06 61 47 03 63**.

Nous vous remercions par avance de votre diligence et nous vous prions d'agréer, Madame, Monsieur, l'expression de nos salutations distinguées.

Le Bureau d'études



CONVENTION DE SERVITUDES

CONVENTION CS 06

Commune de : Landivisiau

Département : FINISTERE

Une ligne électrique souterraine : 400 Volts

N° d'affaire Enedis : RAC-BRE-25-008934 20250917 29 PROD P3 SURPLUS Salle Ty Guen - Landivisiau - 125 kVA

LANDIVISIAU

Chargé d'affaire Enedis : CORBEL Nicolas

CONVENTION DE SERVITUDES

Entre les soussignés :

La Société Enedis,

Société anonyme à directoire et conseil de surveillance, au capital de 270 037 000 euros, immatriculée au RCS de Nanterre sous le numéro 444 608 442, ayant son siège social 34, place des Corolles, 92079 Paris La Défense Cedex,

Représentée par Le Directeur Régional Bretagne - 64 boulevard Voltaire, 35000 Rennes, dûment habilité à cet effet,

(« Enedis ») d'une part,

Et

Nom *: **COMMUNE DE LANDIVISIAU** représenté(e) par son (sa) , ayant reçu tous pouvoirs à l'effet des présentes par décision du Conseil en date du

Demeurant à : **0019 RUE GEORGES CLEMENCEAU, 29400 LANDIVISIAU**

Téléphone :

Né(e) à :

Agissant en qualité **Propriétaire** des bâtiments et terrains ci-après indiqués

désigné ci-après par l'appellation « le propriétaire » d'autre part,

Il a été exposé ce qui suit :

Le propriétaire déclare que la/les parcelle(s) ci-après désignée(s) lui appartient/appartiennent :

Commune	Prefixe	Section	Numéro de parcelle	Lieux-dits	Nature éventuelle des sols et cultures (Cultures légumières, prairies, pacage, bois, forêt ...)
Landivisiau		BO	0127	DE LA REPUBLIQUE	
Landivisiau		BO	0130	DE LA REPUBLIQUE	

Le propriétaire déclare que la/les parcelle(s) ci-dessus désignée(s) est/sont actuellement (*) :

- exploitée(s) par-lui même.
- exploitée(s) par M. qui sera indemnisé directement par Enedis en vertu desdits articles s'il les exploite lors de la construction des ouvrages. Si à cette date ce dernier a abandonné l'exploitation, l'indemnité sera payée à son successeur.
- non exploitée(s)

(* ne concerne que les parcelles boisées ou forestières et les terrains agricoles : veiller à bien rayer les mentions inutiles)

Les parties, vu les droits conférés aux concessionnaires des ouvrages de distribution d'électricité par le Code de l'énergie (art. L. 323-3 et suivants et art. R. 323-1 et suivants), vu le décret n° 67-886 du 6 octobre 1967, vu les protocoles d'accord conclus entre la profession agricole et Enedis et à titre de reconnaissance de ces droits (mention aux textes agricoles à supprimer si le cas d'espèce n'est pas concerné et ce afin d'éviter toute confusion auprès du client), sont convenues de ce qui suit :

ARTICLE 1 - Droits de servitude consentis à Enedis

Après avoir pris connaissance du tracé des ouvrages, mentionnés ci-dessous, sur la(les) parcelle(s), ci-dessus désignées, le propriétaire reconnaît à Enedis, que cette propriété soit close ou non, bâtie ou non, les droits suivants :

1/ Etablir à demeure dans une bande de 3 m mètres de large, 1 canalisation(s) souterraine(s) sur une longueur totale d'environ 48 mètres ainsi que ses accessoires

2/ Etablir si besoin des bornes de repérage

3/ Sans coffret

4/ Effectuer l'élagage, l'enlèvement, l'abattage ou le dessouchage de toutes plantations, branches ou arbres, qui se trouvant à proximité de l'emplacement des ouvrages, gênent leur pose ou pourraient par leur mouvement, chute ou croissance occasionner des dommages aux ouvrages, étant précisé qu'Enedis pourra confier ces travaux au propriétaire, si ce dernier le demande et s'engage à respecter la réglementation en vigueur, notamment la réglementation relative à l'exécution de travaux à proximité de certains ouvrages (art. L. 554-1 et suivants et art. R. 554-1 et suivants du Code de l'environnement ; arrêté du 15 février 2012 pris en application du chapitre IV du titre V du livre V du code de l'environnement relatif à l'exécution de travaux à proximité de certains ouvrages souterrains, aériens ou subaquatiques de transport ou de distribution)

5/ Utiliser les ouvrages désignés ci-dessus et réaliser toutes les opérations nécessaires pour les besoins du service public de la distribution d'électricité (renforcement, raccordement, etc).

Par voie de conséquence, Enedis pourra faire pénétrer sur la propriété ses agents ou ceux des entrepreneurs dûment accrédités par lui en vue de la construction, la surveillance, l'entretien, la réparation, le remplacement et la rénovation des ouvrages ainsi établis.

Le propriétaire sera préalablement averti des interventions, sauf en cas d'urgence.

ARTICLE 2 - Droits et obligations du propriétaire

Le propriétaire conserve la propriété et la jouissance des parcelles mais renonce à demander pour quelque motif que ce soit l'enlèvement ou la modification des ouvrages désignés à l'article 1er, à moins qu'il ne prenne en charge les coûts financiers associés au déplacement, enlèvement ou modification du (des) ouvrage(s) concerné(s).

Le propriétaire s'interdit toutefois, dans l'emprise des ouvrages définis à l'article 1er, de faire aucune modification du profil des terrains, aucune plantation d'arbres ou d'arbustes, aucune culture et plus généralement aucun travail ou construction qui soit préjudiciable à l'établissement, l'entretien, l'exploitation et la solidité des ouvrages.

Le propriétaire s'interdit également de porter atteinte à la sécurité des installations

Il pourra toutefois :

- élever des constructions et/ou effectuer des plantations à proximité des ouvrages électriques à condition de respecter entre lesdites constructions et/ou plantations et l(es) ouvrage(s) visé(s) à l'article 1er, les distances de protection prescrites par la réglementation en vigueur
- planter des arbres de part et d'autre des lignes électriques souterraines à condition que la base du fût soit à une distance supérieure à deux mètres des ouvrages.

ARTICLE 3 - Indemnités

3.1/ A titre de compensation forfaitaire et définitive des préjudices spéciaux de toute nature résultant de l'exercice des droits reconnus à l'article 1er, Enedis s'engage à verser lors de l'établissement de l'acte notarié prévu à l'article 8 :

- au propriétaire qui accepte, une indemnité unique et forfaitaire de zéro euro (€).
- Le cas échéant, à l'exploitant qui accepte, une indemnité unique et forfaitaire de zéro euro (€).

Dans le cas des terrains agricoles, cette indemnité sera évaluée sur la base des protocoles agricoles¹ conclus entre la profession agricole et Enedis, en vigueur à la date de signature de la présente convention.

3.2/ Par ailleurs, les dégâts qui pourraient être causés aux cultures, bois, forêts et aux biens à l'occasion de la construction, la surveillance, l'entretien, la réparation, le remplacement et la rénovation des ouvrages (à l'exception des abattages et élagages d'arbres indemnisés au titre du paragraphe 3.1) feront l'objet d'une indemnité versée suivant la nature du dommage, soit au propriétaire soit à l'exploitant, fixée à l'amiable, ou à défaut d'accord par le tribunal compétent.

(Veiller à bien supprimer toutes mentions aux protocoles conclus entre la profession agricole et Enedis si le cas d'espèce n'est pas concerné)

¹ Protocoles « dommages permanents » et « dommages instantanés » relatifs à l'implantation et aux travaux des lignes électriques aériennes et souterraines situées en terrains agricoles

ARTICLE 4 – Responsabilités

Enedis prendra à sa charge tous les dommages accidentels directs et indirects qui résulteraient de son occupation et/ou de ses interventions, causés par son fait ou par ses installations.

Les dégâts seront évalués à l'amiable. Au cas où les parties ne s'entendraient pas sur le quantum de l'indemnité, celle-ci sera fixée par le tribunal compétent du lieu de situation de l'immeuble.

ARTICLE 5- Litiges

Dans le cas de litiges survenant entre les parties pour l'interprétation ou l'exécution de la présente convention, les parties conviennent de rechercher un règlement amiable.

A défaut d'accord, les litiges seront soumis au tribunal compétent du lieu de situation des parcelles.

ARTICLE 6 - Entrée en application

La présente convention prend effet à compter de la date de signature la plus tardive par les parties. Elle est conclue pour la durée de vie des ouvrages dont il est question à l'article 1er ou de tous autres ouvrages qui pourraient leur être substitués sur l'emprise des ouvrages existants ou le cas échéant, avec une emprise moindre.

Eu égard aux impératifs de la distribution publique, le propriétaire autorise Enedis à commencer les travaux dès sa signature si nécessaire..

ARTICLE 7 – Données à caractère personnel

Enedis s'engage à traiter les données personnelles recueillies pour la bonne exécution de la présente convention (noms, prénoms, adresse, etc.), conformément à la loi 78-17 du 6 janvier 1978 relative à l'informatique, aux fichiers et aux libertés et au règlement général sur la protection des données.

Elles sont conservées pendant la durée de vie de l'ouvrage et sont destinées à Enedis, ses prestataires et le cas échéant aux tiers autorisés ou tout tiers qui justifierait d'un intérêt majeur.

Vous disposez d'un droit d'accès à vos données, de rectification, d'opposition et d'effacement pour motifs légitimes. Vous pouvez exercer vos droits à l'adresse suivante **Enedis - DR Bretagne / 64 Boulevard Voltaire / 35000 RENNES** .

ARTICLE 8 - Formalités

La présente convention ayant pour objet de conférer à Enedis des droits plus étendus que ceux prévus par le Code de l'énergie (art. L. 323-3 et suivants), elle pourra être réitérée, en vue de sa publication au service de la publicité foncière, par acte authentique devant Maître Jean-Charles PIRIOUX, Céline MEVEL, Thomas L'OLLIVIER, Justine GUINET notaires associés à 7, rue de la Visitation, RENNES, les frais dudit acte restant à la charge d'Enedis.

Le propriétaire s'engage, dès maintenant, à porter la présente convention à la connaissance des personnes, qui ont ou qui acquièrent des droits sur les parcelles traversées par les ouvrages, notamment en cas de transfert de propriété ou de changement de locataire.

Il s'engage, en outre, à faire reporter dans tout acte relatif aux parcelles concernées, par les ouvrages électriques définis à l'article 1er, les termes de la présente convention....

Fait en quatre (4) exemplaires originaux.

Date de signature :

Nom Prénom	Signature
COMMUNE DE LANDIVISIAU représenté(e) par son (sa) , ayant reçu tous pouvoirs à l'effet des présentes par décision du Conseil en date du	

Faire précéder la signature de la mention manuscrite "LU et APPROUVE"

N° d'affaire Enedis : RAC-BRE-25-008934 20250917 29 PROD P3 SURPLUS Salle Ty Guen - Landivisiau - 125 kVA

LANDIVISIAU

LE(S) SOUSSIGNE(S) :

COMMUNE DE LANDIVISIAU représenté par par décision du

Demeurant à: 0019 RUE GEORGES CLEMENCEAU, 29400 LANDIVISIAU

Téléphone :

Profession :

Né(e) le : à

Célibataire

Marié(e)

Epoux(se) de Monsieur/Madame (nom et prénoms) :

Marié(e) le à

Sous le régime de :

(si il y a un contrat de mariage, indiquer le notaire rédacteur et la date du contrat)

Notaire rédacteur : Date

Divorcé(e) de Monsieur/Madame (nom et prénoms) :

Pacsé(e) de Monsieur/Madame (nom et prénoms) :

Tribunal d'enregistrement ou notaire rédacteur : Date

Veuf(ve) de Monsieur/Madame (nom et prénoms) :

De nationalité française.

Ayant la qualité de « Résident » au sens de la réglementation fiscale.

Ci-après dénommé(e) « LE COMPARANT »,

CONSTITUE par ces présentes pour son mandataire spécial aux effets ci-après, tout collaborateur de l'office notarial Jean-Charles

PIRIOUX, Céline MEVEL, Thomas L'OLLIVIER , Justine GUINET notaires associés à 7, rue de la Visitation, RENNES

A L'EFFET DE :

- CONCLURE avec La Société dénommée Enedis société anonyme à conseil de surveillance et directoire au capital de 270.037.000 euros, ayant son siège social Tour Enedis, 34 place des Corolles à PARIS La Défense Cedex (92085), immatriculée au RCS DE NANTERRE sous le n° 444 608 442, ou toute personne qui lui serait substituée par l'autorité concédante aux termes d'un acte à recevoir par l'office notarial Jean-Charles PIRIOUX, Céline MEVEL, Thomas L'OLLIVIER , Justine GUINET notaires associés à 7, rue de la Visitation, RENNES

UNE CONVENTION destinée à permettre l'installation des ouvrages électriques : 400 Volts sur une ou des parcelle(s) située(s) commune de Landivisiau.

Commune	Prefixe	Section	Numéro de parcelle	Lieux-dits	Nature éventuelle des sols et cultures (Cultures légumières, prairies, pacage, bois, forêt ...)
Landivisiau		BO	0127	DE LA REPUBLIQUE ,	
Landivisiau		BO	0130	DE LA REPUBLIQUE ,	

Ci-après désigné « LE FONDS SERVANT »

Selon les charges et conditions que le mandataire jugera convenables, et notamment sous les conditions suivantes:

- jouissance à compter de l'acte
- indemnité forfaitaire de zéro euro (€). (ou : sans indemnité)
- DONNER QUITTANCE de l'indemnité susvisée si indemnité.
- ETABLIR la désignation complète et l'origine de propriété de l'immeuble grevé.
- FAIRE toutes déclarations d'état civil et autres.

Aux effets ci-dessus passer et signer tous actes et pièces, substituer, élire domicile, et généralement faire le nécessaire.

FAIT à

LE

Signature précédée de la mention :
"LU et APPROUVE, BON POUR POUVOIR"

Envoyé en préfecture le 28/05/2026

Reçu en préfecture le 28/05/2026

Publié le

Convention CS06 - V08 2022

ID : 029-212901052-20260521-D2026052124-DE



CONVENTION DE SERVITUDES

CONVENTION CS 06

Commune de : Landivisiau

Département : FINISTERE

Une ligne électrique souterraine : 400 Volts

N° d'affaire Enedis : RAC-BRE-25-008934 20250917 29 PROD P3 SURPLUS Salle Ty Guen - Landivisiau - 125 kVA

LANDIVISIAU

Chargé d'affaire Enedis : CORBEL Nicolas

CONVENTION DE SERVITUDES

Entre les soussignés :

La Société Enedis,

Société anonyme à directoire et conseil de surveillance, au capital de 270 037 000 euros, immatriculée au RCS de Nanterre sous le numéro 444 608 442, ayant son siège social 34, place des Corolles, 92079 Paris La Défense Cedex,

Représentée par Le Directeur Régional Bretagne - 64 boulevard Voltaire, 35000 Rennes, dûment habilité à cet effet,

(« Enedis ») d'une part,

Et

Nom *: **COMMUNE DE LANDIVISIAU** représenté(e) par son (sa), ayant reçu tous pouvoirs à l'effet des présentes par décision du Conseil en date du

Demeurant à : **0019 RUE GEORGES CLEMENCEAU, 29400 LANDIVISIAU**

Téléphone :

Né(e) à :

Agissant en qualité **Propriétaire** des bâtiments et terrains ci-après indiqués

.....

désigné ci-après par l'appellation « le propriétaire » d'autre part,

Il a été exposé ce qui suit :

Le propriétaire déclare que la/les parcelle(s) ci-après désignée(s) lui appartient/appartiennent :

Commune	Prefixe	Section	Numéro de parcelle	Lieux-dits	Nature éventuelle des sols et cultures (Cultures légumières, prairies, pacage, bois, forêt ...)
Landivisiau		BO	0127	DE LA REPUBLIQUE	
Landivisiau		BO	0130	DE LA REPUBLIQUE	

Le propriétaire déclare que la/les parcelle(s) ci-dessus désignée(s) est/sont actuellement (*) :

- exploitée(s) par-lui même.
- exploitée(s) par M. qui sera indemnisé directement par Enedis en vertu desdits articles s'il les exploite lors de la construction des ouvrages. Si à cette date ce dernier a abandonné l'exploitation, l'indemnité sera payée à son successeur.
- non exploitée(s)

(* ne concerne que les parcelles boisées ou forestières et les terrains agricoles : veiller à bien rayer les mentions inutiles)

Les parties, vu les droits conférés aux concessionnaires des ouvrages de distribution d'électricité par le Code de l'énergie (art. L. 323-3 et suivants et art. R. 323-1 et suivants), vu le décret n° 67-886 du 6 octobre 1967, vu les protocoles d'accord conclus entre la profession agricole et Enedis et à titre de reconnaissance de ces droits (mention aux textes agricoles à supprimer si le cas d'espèce n'est pas concerné et ce afin d'éviter toute confusion auprès du client), sont convenues de ce qui suit :

ARTICLE 1 - Droits de servitude consentis à Enedis

Après avoir pris connaissance du tracé des ouvrages, mentionnés ci-dessous, sur la(les) parcelle(s), ci-dessus désignées, le propriétaire reconnaît à Enedis, que cette propriété soit close ou non, bâtie ou non, les droits suivants :

1/ Etablir à demeure dans une bande de 3 m mètres de large, 1 canalisation(s) souterraine(s) sur une longueur totale d'environ 48 mètres ainsi que ses accessoires

2/ Etablir si besoin des bornes de repérage

3/ Sans coffret

4/ Effectuer l'élagage, l'enlèvement, l'abattage ou le dessouchage de toutes plantations, branches ou arbres, qui se trouvent à proximité de l'emplacement des ouvrages, gênent leur pose ou pourraient par leur mouvement, chute ou croissance occasionner des dommages aux ouvrages, étant précisé qu'Enedis pourra confier ces travaux au propriétaire, si ce dernier le demande et s'engage à respecter la réglementation en vigueur, notamment la réglementation relative à l'exécution de travaux à proximité de certains ouvrages (art. L. 554-1 et suivants et art. R. 554-1 et suivants du Code de l'environnement ; arrêté du 15 février 2012 pris en application du chapitre IV du titre V du livre V du code de l'environnement relatif à l'exécution de travaux à proximité de certains ouvrages souterrains, aériens ou subaquatiques de transport ou de distribution)

5/ Utiliser les ouvrages désignés ci-dessus et réaliser toutes les opérations nécessaires pour les besoins du service public de la distribution d'électricité (renforcement, raccordement, etc).

Par voie de conséquence, Enedis pourra faire pénétrer sur la propriété ses agents ou ceux des entrepreneurs dûment accrédités par lui en vue de la construction, la surveillance, l'entretien, la réparation, le remplacement et la rénovation des ouvrages ainsi établis.

Le propriétaire sera préalablement averti des interventions, sauf en cas d'urgence.

ARTICLE 2 - Droits et obligations du propriétaire

Le propriétaire conserve la propriété et la jouissance des parcelles mais renonce à demander pour quelque motif que ce soit l'enlèvement ou la modification des ouvrages désignés à l'article 1er, à moins qu'il ne prenne en charge les coûts financiers associés au déplacement, enlèvement ou modification du (des) ouvrage(s) concerné(s).

Le propriétaire s'interdit toutefois, dans l'emprise des ouvrages définis à l'article 1er, de faire aucune modification du profil des terrains, aucune plantation d'arbres ou d'arbustes, aucune culture et plus généralement aucun travail ou construction qui soit préjudiciable à l'établissement, l'entretien, l'exploitation et la solidité des ouvrages.

Le propriétaire s'interdit également de porter atteinte à la sécurité des installations

Il pourra toutefois :

- élever des constructions et/ou effectuer des plantations à proximité des ouvrages électriques à condition de respecter entre lesdites constructions et/ou plantations et l(es) ouvrage(s) visé(s) à l'article 1er, les distances de protection prescrites par la réglementation en vigueur
- planter des arbres de part et d'autre des lignes électriques souterraines à condition que la base du fût soit à une distance supérieure à deux mètres des ouvrages.

ARTICLE 3 - Indemnités

3.1/ A titre de compensation forfaitaire et définitive des préjudices spéciaux de toute nature résultant de l'exercice des droits reconnus à l'article 1er, Enedis s'engage à verser lors de l'établissement de l'acte notarié prévu à l'article 8 :

- au propriétaire qui accepte, une indemnité unique et forfaitaire de zéro euro (€).
- Le cas échéant, à l'exploitant qui accepte, une indemnité unique et forfaitaire de zéro euro (€).

Dans le cas des terrains agricoles, cette indemnité sera évaluée sur la base des protocoles agricoles¹ conclus entre la profession agricole et Enedis, en vigueur à la date de signature de la présente convention.

3.2/ Par ailleurs, les dégâts qui pourraient être causés aux cultures, bois, forêts et aux biens à l'occasion de la construction, la surveillance, l'entretien, la réparation, le remplacement et la rénovation des ouvrages (à l'exception des abattages et élagages d'arbres indemnisés au titre du paragraphe 3.1) feront l'objet d'une indemnité versée suivant la nature du dommage, soit au propriétaire soit à l'exploitant, fixée à l'amiable, ou à défaut d'accord par le tribunal compétent.

(Veiller à bien supprimer toutes mentions aux protocoles conclus entre la profession agricole et Enedis si le cas d'espèce n'est pas concerné)

¹ Protocoles « dommages permanents » et « dommages instantanés » relatifs à l'implantation et aux travaux des lignes électriques aériennes et souterraines situées en terrains agricoles

ARTICLE 4 – Responsabilités

Enedis prendra à sa charge tous les dommages accidentels directs et indirects qui résulteraient de son occupation et/ou de ses interventions, causés par son fait ou par ses installations.

Les dégâts seront évalués à l'amiable. Au cas où les parties ne s'entendraient pas sur le quantum de l'indemnité, celle-ci sera fixée par le tribunal compétent du lieu de situation de l'immeuble.

ARTICLE 5- Litiges

Dans le cas de litiges survenant entre les parties pour l'interprétation ou l'exécution de la présente convention, les parties conviennent de rechercher un règlement amiable.

A défaut d'accord, les litiges seront soumis au tribunal compétent du lieu de situation des parcelles.

ARTICLE 6 - Entrée en application

La présente convention prend effet à compter de la date de signature la plus tardive par les parties. Elle est conclue pour la durée de vie des ouvrages dont il est question à l'article 1er ou de tous autres ouvrages qui pourraient leur être substitués sur l'emprise des ouvrages existants ou le cas échéant, avec une emprise moindre.

Eu égard aux impératifs de la distribution publique, le propriétaire autorise Enedis à commencer les travaux dès sa signature si nécessaire..

ARTICLE 7 – Données à caractère personnel

Enedis s'engage à traiter les données personnelles recueillies pour la bonne exécution de la présente convention (**noms, prénoms, adresse, etc.**), conformément à la loi 78-17 du 6 janvier 1978 relative à l'informatique, aux fichiers et aux libertés et au règlement général sur la protection des données.

Elles sont conservées pendant la durée de vie de l'ouvrage et sont destinées à Enedis, ses prestataires et le cas échéant aux tiers autorisés ou tout tiers qui justifierait d'un intérêt majeur.

Vous disposez d'un droit d'accès à vos données, de rectification, d'opposition et d'effacement pour motifs légitimes. Vous pouvez exercer vos droits à l'adresse suivante **Enedis - DR Bretagne / 64 Boulevard Voltaire / 35000 RENNES** .

ARTICLE 8 - Formalités

La présente convention ayant pour objet de conférer à Enedis des droits plus étendus que ceux prévus par le Code de l'énergie (art. L. 323-3 et suivants), elle pourra être réitérée, en vue de sa publication au service de la publicité foncière, par acte authentique devant Maître Jean-Charles PIRIOUX, Céline MEVEL, Thomas L'OLLIVIER , Justine GUINET notaires associés à 7, rue de la Visitation, RENNES , les frais dudit acte restant à la charge d'Enedis.

Le propriétaire s'engage, dès maintenant, à porter la présente convention à la connaissance des personnes, qui ont ou qui acquièrent des droits sur les parcelles traversées par les ouvrages, notamment en cas de transfert de propriété ou de changement de locataire.

Il s'engage, en outre, à faire reporter dans tout acte relatif aux parcelles concernées, par les ouvrages électriques définis à l'article 1er, les termes de la présente convention....

Fait en quatre (4) exemplaires originaux.

Date de signature :

Nom Prénom	Signature
COMMUNE DE LANDIVISIAU représenté(e) par son (sa), ayant reçu tous pouvoirs à l'effet des présentes par décision du Conseil en date du	

Faire précéder la signature de la mention manuscrite "LU et APPROUVE"

N° d'affaire Enedis : RAC-BRE-25-008934 20250917 29 PROD P3 SURPLUS Salle Ty Guen - Landivisiau - 125 kVA
LANDIVISIAU

LE(S) SOUSSIGNE(S) :

COMMUNE DE LANDIVISIAU représenté par par décision du

Demeurant à: 0019 RUE GEORGES CLEMENCEAU, 29400 LANDIVISIAU

Téléphone :

Profession :

Né(e) le : à

Célibataire

Marié(e)

Epoux(se) de Monsieur/Madame (nom et prénoms) :

Marié(e) le à

Sous le régime de :

(si il y a un contrat de mariage, indiquer le notaire rédacteur et la date du contrat)

Notaire rédacteur : Date

Divorcé(e) de Monsieur/Madame (nom et prénoms) :

Pacsé(e) de Monsieur/Madame (nom et prénoms) :

Tribunal d'enregistrement ou notaire rédacteur : Date

Veuf(ve) de Monsieur/Madame (nom et prénoms) :

De nationalité française.

Ayant la qualité de « Résident » au sens de la réglementation fiscale.

Ci-après dénommé(e) « LE COMPARANT »,

CONSTITUE par ces présentes pour son mandataire spécial aux effets ci-après, tout collaborateur de l'office notarial Jean-Charles

PIRIOUX, Céline MEVEL, Thomas L'OLLIVIER , Justine GUINET notaires associés à 7, rue de la Visitation, RENNES

A L'EFFET DE :

- CONCLURE avec La Société dénommée Enedis société anonyme à conseil de surveillance et directoire au capital de 270.037.000 euros, ayant son siège social Tour Enedis, 34 place des Corolles à PARIS La Défense Cedex (92085), immatriculée au RCS DE NANTERRE sous le n° 444 608 442, ou toute personne qui lui serait substituée par l'autorité concédante aux termes d'un acte à recevoir par l'office notarial Jean-Charles PIRIOUX, Céline MEVEL, Thomas L'OLLIVIER , Justine GUINET notaires associés à 7, rue de la Visitation, RENNES

UNE CONVENTION destinée à permettre l'installation des ouvrages électriques : 400 Volts sur une ou des parcelle(s) située(s) commune de Landivisiau.

Commune	Prefixe	Section	Numéro de parcelle	Lieux-dits	Nature éventuelle des sols et cultures (Cultures légumières, prairies, pacage, bois, forêt ...)
Landivisiau		BO	0127	DE LA REPUBLIQUE ,	
Landivisiau		BO	0130	DE LA REPUBLIQUE ,	

Ci-après désigné « LE FONDS SERVANT »

Selon les charges et conditions que le mandataire jugera convenables, et notamment sous les conditions suivantes:

- jouissance à compter de l'acte
- indemnité forfaitaire de zéro euro (€). (ou : sans indemnité)
- DONNER QUITTANCE de l'indemnité susvisée si indemnité.
- ETABLIR la désignation complète et l'origine de propriété de l'immeuble grevé.
- FAIRE toutes déclarations d'état civil et autres.

Aux effets ci-dessus passer et signer tous actes et pièces, substituer, élire domicile, et généralement faire le nécessaire.

FAIT à

LE

Signature précédée de la mention :
"LU et APPROUVE, BON POUR POUVOIR"

Envoyé en préfecture le 28/05/2026

Reçu en préfecture le 28/05/2026

Publié le

Convention CS06 - V08 2022

ID : 029-212901052-20260521-D2026052124-DE



CONVENTION DE SERVITUDES

CONVENTION CS 06

Commune de : Landivisiau

Département : FINISTERE

Une ligne électrique souterraine : 400 Volts

N° d'affaire Enedis : RAC-BRE-25-008934 20250917 29 PROD P3 SURPLUS Salle Ty Guen - Landivisiau - 125 kVA

LANDIVISIAU

Chargé d'affaire Enedis : CORBEL Nicolas

CONVENTION DE SERVITUDES

Entre les soussignés :

La Société Enedis,

Société anonyme à directoire et conseil de surveillance, au capital de 270 037 000 euros, immatriculée au RCS de Nanterre sous le numéro 444 608 442, ayant son siège social 34, place des Corolles, 92079 Paris La Défense Cedex,

Représentée par Le Directeur Régional Bretagne - 64 boulevard Voltaire, 35000 Rennes, dûment habilité à cet effet,

(« Enedis ») d'une part,

Et

Nom *: **COMMUNE DE LANDIVISIAU** représenté(e) par son (sa), ayant reçu tous pouvoirs à l'effet des présentes par décision du Conseil en date du

Demeurant à : **0019 RUE GEORGES CLEMENCEAU, 29400 LANDIVISIAU**

Téléphone :

Né(e) à :

Agissant en qualité **Propriétaire** des bâtiments et terrains ci-après indiqués

désigné ci-après par l'appellation « le propriétaire » d'autre part,

Il a été exposé ce qui suit :

Le propriétaire déclare que la/les parcelle(s) ci-après désignée(s) lui appartient/appartiennent :

Commune	Prefixe	Section	Numéro de parcelle	Lieux-dits	Nature éventuelle des sols et cultures (Cultures légumières, prairies, pacage, bois, forêt ...)
Landivisiau		BO	0127	DE LA REPUBLIQUE	
Landivisiau		BO	0130	DE LA REPUBLIQUE	

Le propriétaire déclare que la/les parcelle(s) ci-dessus désignée(s) est/sont actuellement (*) :

- exploitée(s) par lui-même.
- exploitée(s) par M. qui sera indemnisé directement par Enedis en vertu desdits articles s'il les exploite lors de la construction des ouvrages. Si à cette date ce dernier a abandonné l'exploitation, l'indemnité sera payée à son successeur.
- non exploitée(s)

(* ne concerne que les parcelles boisées ou forestières et les terrains agricoles : veiller à bien rayer les mentions inutiles)

Les parties, vu les droits conférés aux concessionnaires des ouvrages de distribution d'électricité par le Code de l'énergie (art. L. 323-3 et suivants et art. R. 323-1 et suivants), vu le décret n° 67-886 du 6 octobre 1967, vu les protocoles d'accord conclus entre la profession agricole et Enedis et à titre de reconnaissance de ces droits (mention aux textes agricoles à supprimer si le cas d'espèce n'est pas concerné et ce afin d'éviter toute confusion auprès du client), sont convenues de ce qui suit :

ARTICLE 1 - Droits de servitude consentis à Enedis

Après avoir pris connaissance du tracé des ouvrages, mentionnés ci-dessous, sur la(les) parcelle(s), ci-dessus désignées, le propriétaire reconnaît à Enedis, que cette propriété soit close ou non, bâtie ou non, les droits suivants :

1/ Etablir à demeure dans une bande de 3 m mètres de large, 1 canalisation(s) souterraine(s) sur une longueur totale d'environ 48 mètres ainsi que ses accessoires

2/ Etablir si besoin des bornes de repérage

3/ Sans coffret

4/ Effectuer l'élagage, l'enlèvement, l'abattage ou le dessouchage de toutes plantations, branches ou arbres, qui se trouvant à proximité de l'emplacement des ouvrages, gênent leur pose ou pourraient par leur mouvement, chute ou croissance occasionner des dommages aux ouvrages, étant précisé qu'Enedis pourra confier ces travaux au propriétaire, si ce dernier le demande et s'engage à respecter la réglementation en vigueur, notamment la réglementation relative à l'exécution de travaux à proximité de certains ouvrages (art. L. 554-1 et suivants et art. R. 554-1 et suivants du Code de l'environnement ; arrêté du 15 février 2012 pris en application du chapitre IV du titre V du livre V du code de l'environnement relatif à l'exécution de travaux à proximité de certains ouvrages souterrains, aériens ou subaquatiques de transport ou de distribution)

5/ Utiliser les ouvrages désignés ci-dessus et réaliser toutes les opérations nécessaires pour les besoins du service public de la distribution d'électricité (renforcement, raccordement, etc).

Par voie de conséquence, Enedis pourra faire pénétrer sur la propriété ses agents ou ceux des entrepreneurs dûment accrédités par lui en vue de la construction, la surveillance, l'entretien, la réparation, le remplacement et la rénovation des ouvrages ainsi établis.

Le propriétaire sera préalablement averti des interventions, sauf en cas d'urgence.

ARTICLE 2 - Droits et obligations du propriétaire

Le propriétaire conserve la propriété et la jouissance des parcelles mais renonce à demander pour quelque motif que ce soit l'enlèvement ou la modification des ouvrages désignés à l'article 1er, à moins qu'il ne prenne en charge les coûts financiers associés au déplacement, enlèvement ou modification du (des) ouvrage(s) concerné(s).

Le propriétaire s'interdit toutefois, dans l'emprise des ouvrages définis à l'article 1er, de faire aucune modification du profil des terrains, aucune plantation d'arbres ou d'arbustes, aucune culture et plus généralement aucun travail ou construction qui soit préjudiciable à l'établissement, l'entretien, l'exploitation et la solidité des ouvrages.

Le propriétaire s'interdit également de porter atteinte à la sécurité des installations

Il pourra toutefois :

- élever des constructions et/ou effectuer des plantations à proximité des ouvrages électriques à condition de respecter entre lesdites constructions et/ou plantations et l(es) ouvrage(s) visé(s) à l'article 1er, les distances de protection prescrites par la réglementation en vigueur
- planter des arbres de part et d'autre des lignes électriques souterraines à condition que la base du fût soit à une distance supérieure à deux mètres des ouvrages.

ARTICLE 3 - Indemnités

3.1/ A titre de compensation forfaitaire et définitive des préjudices spéciaux de toute nature résultant de l'exercice des droits reconnus à l'article 1er, Enedis s'engage à verser lors de l'établissement de l'acte notarié prévu à l'article 8 :

- au propriétaire qui accepte, une indemnité unique et forfaitaire de zéro euro (€).
- Le cas échéant, à l'exploitant qui accepte, une indemnité unique et forfaitaire de zéro euro (€).

Dans le cas des terrains agricoles, cette indemnité sera évaluée sur la base des protocoles agricoles¹ conclus entre la profession agricole et Enedis, en vigueur à la date de signature de la présente convention.

3.2/ Par ailleurs, les dégâts qui pourraient être causés aux cultures, bois, forêts et aux biens à l'occasion de la construction, la surveillance, l'entretien, la réparation, le remplacement et la rénovation des ouvrages (à l'exception des abattages et élagages d'arbres indemnisés au titre du paragraphe 3.1) feront l'objet d'une indemnité versée suivant la nature du dommage, soit au propriétaire soit à l'exploitant, fixée à l'amiable, ou à défaut d'accord par le tribunal compétent.

(Veiller à bien supprimer toutes mentions aux protocoles conclus entre la profession agricole et Enedis si le cas d'espèce n'est pas concerné)

¹ Protocoles « dommages permanents » et « dommages instantanés » relatifs à l'implantation et aux travaux des lignes électriques aériennes et souterraines situées en terrains agricoles

ARTICLE 4 – Responsabilités

Enedis prendra à sa charge tous les dommages accidentels directs et indirects qui résulteraient de son occupation et/ou de ses interventions, causés par son fait ou par ses installations.

Les dégâts seront évalués à l'amiable. Au cas où les parties ne s'entendraient pas sur le quantum de l'indemnité, celle-ci sera fixée par le tribunal compétent du lieu de situation de l'immeuble.

ARTICLE 5- Litiges

Dans le cas de litiges survenant entre les parties pour l'interprétation ou l'exécution de la présente convention, les parties conviennent de rechercher un règlement amiable.

A défaut d'accord, les litiges seront soumis au tribunal compétent du lieu de situation des parcelles.

ARTICLE 6 - Entrée en application

La présente convention prend effet à compter de la date de signature la plus tardive par les parties. Elle est conclue pour la durée de vie des ouvrages dont il est question à l'article 1er ou de tous autres ouvrages qui pourraient leur être substitués sur l'emprise des ouvrages existants ou le cas échéant, avec une emprise moindre.

Eu égard aux impératifs de la distribution publique, le propriétaire autorise Enedis à commencer les travaux dès sa signature si nécessaire..

ARTICLE 7 – Données à caractère personnel

Enedis s'engage à traiter les données personnelles recueillies pour la bonne exécution de la présente convention (**noms, prénoms, adresse, etc.**), conformément à la loi 78-17 du 6 janvier 1978 relative à l'informatique, aux fichiers et aux libertés et au règlement général sur la protection des données.

Elles sont conservées pendant la durée de vie de l'ouvrage et sont destinées à Enedis, ses prestataires et le cas échéant aux tiers autorisés ou tout tiers qui justifierait d'un intérêt majeur.

Vous disposez d'un droit d'accès à vos données, de rectification, d'opposition et d'effacement pour motifs légitimes. Vous pouvez exercer vos droits à l'adresse suivante **Enedis - DR Bretagne / 64 Boulevard Voltaire / 35000 RENNES** .

ARTICLE 8 - Formalités

La présente convention ayant pour objet de conférer à Enedis des droits plus étendus que ceux prévus par le Code de l'énergie (art. L. 323-3 et suivants), elle pourra être réitérée, en vue de sa publication au service de la publicité foncière, par acte authentique devant Maître Jean-Charles PIRIOUX, Céline MEVEL, Thomas L'OLLIVIER , Justine GUINET notaires associés à 7, rue de la Visitation, RENNES , les frais dudit acte restant à la charge d'Enedis.

Le propriétaire s'engage, dès maintenant, à porter la présente convention à la connaissance des personnes, qui ont ou qui acquièrent des droits sur les parcelles traversées par les ouvrages, notamment en cas de transfert de propriété ou de changement de locataire.

Il s'engage, en outre, à faire reporter dans tout acte relatif aux parcelles concernées, par les ouvrages électriques définis à l'article 1er, les termes de la présente convention....

Fait en quatre (4) exemplaires originaux.

Date de signature :

Nom Prénom	Signature
COMMUNE DE LANDIVISIAU représenté(e) par son (sa), ayant reçu tous pouvoirs à l'effet des présentes par décision du Conseil en date du	

Faire précéder la signature de la mention manuscrite "LU et APPROUVE"

N° d'affaire Enedis : RAC-BRE-25-008934 20250917 29 PROD P3 SURPLUS Salle Ty Guen - Landivisiau - 125 kVA
LANDIVISIAU

LE(S) SOUSSIGNE(S) :

COMMUNE DE LANDIVISIAU représenté par..... par décision du
Demeurant à: **0019 RUE GEORGES CLEMENCEAU, 29400 LANDIVISIAU**
Téléphone :
Profession :
Né(e) le : à

Célibataire

Marié(e)

Epoux(se) de Monsieur/Madame (nom et prénoms) :
Marié(e) le à
Sous le régime de :
(si il y a un contrat de mariage, indiquer le notaire rédacteur et la date du contrat)
Notaire rédacteur : Date

Divorcé(e) de Monsieur/Madame (nom et prénoms) :

Pacsé(e) de Monsieur/Madame (nom et prénoms) :
Tribunal d'enregistrement ou notaire rédacteur : Date

Veuf(ve) de Monsieur/Madame (nom et prénoms) :

De nationalité française.
Ayant la qualité de « Résident » au sens de la réglementation fiscale.

Ci-après dénommé(e) « LE COMPARANT »,

CONSTITUE par ces présentes pour son mandataire spécial aux effets ci-après, tout collaborateur de l'office notarial Jean-Charles

PIRIOUX, Céline MEVEL, Thomas L'OLLIVIER , Justine GUINET notaires associés à 7, rue de la Visitation, RENNES

A L'EFFET DE :

- CONCLURE avec La Société dénommée Enedis société anonyme à conseil de surveillance et directoire au capital de 270.037.000 euros, ayant son siège social Tour Enedis, 34 place des Corolles à PARIS La Défense Cedex (92085), immatriculée au RCS DE NANTERRE sous le n° 444 608 442, ou toute personne qui lui serait substituée par l'autorité concédante aux termes d'un acte à recevoir par l'office notarial Jean-Charles PIRIOUX, Céline MEVEL, Thomas L'OLLIVIER , Justine GUINET notaires associés à 7, rue de la Visitation, RENNES

UNE CONVENTION destinée à permettre l'installation des ouvrages électriques : 400 Volts sur une ou des parcelle(s) située(s) commune de Landivisiau.

Commune	Prefixe	Section	Numéro de parcelle	Lieux-dits	Nature éventuelle des sols et cultures (Cultures légumières, prairies, pacage, bois, forêt ...)
Landivisiau		BO	0127	DE LA REPUBLIQUE ,	
Landivisiau		BO	0130	DE LA REPUBLIQUE ,	

Ci-après désigné « LE FONDS SERVANT »

Selon les charges et conditions que le mandataire jugera convenables, et notamment sous les conditions suivantes:

- jouissance à compter de l'acte
- indemnité forfaitaire de zéro euro (€). (ou : sans indemnité)
- DONNER QUITTANCE de l'indemnité susvisée si indemnité.
- ETABLIR la désignation complète et l'origine de propriété de l'immeuble grevé.
- FAIRE toutes déclarations d'état civil et autres.

Aux effets ci-dessus passer et signer tous actes et pièces, substituer, élire domicile, et généralement faire le nécessaire.

FAIT à

LE

Signature précédée de la mention :
"LU et APPROUVE, BON POUR POUVOIR"

Département :
FINISTERE

Commune :
LANDIVISIAU

Section : BO
Feuille : 000 BO 01

Échelle d'origine : 1/1000
Échelle d'édition : 1/1500

Date d'édition : 17/02/2026
(fuseau horaire de Paris)

Coordonnées en projection : RGF93CC48
©2022 Direction Générale des Finances
Publiques

DIRECTION GÉNÉRALE DES FINANCES PUBLIQUES

EXTRAIT DU PLAN CADASTRAL

PLAN A SIGNER PAR TOUS LES PROPRIETAIRES

Nom(s) du (des) propriétaire(s):

Fait à :

Date:

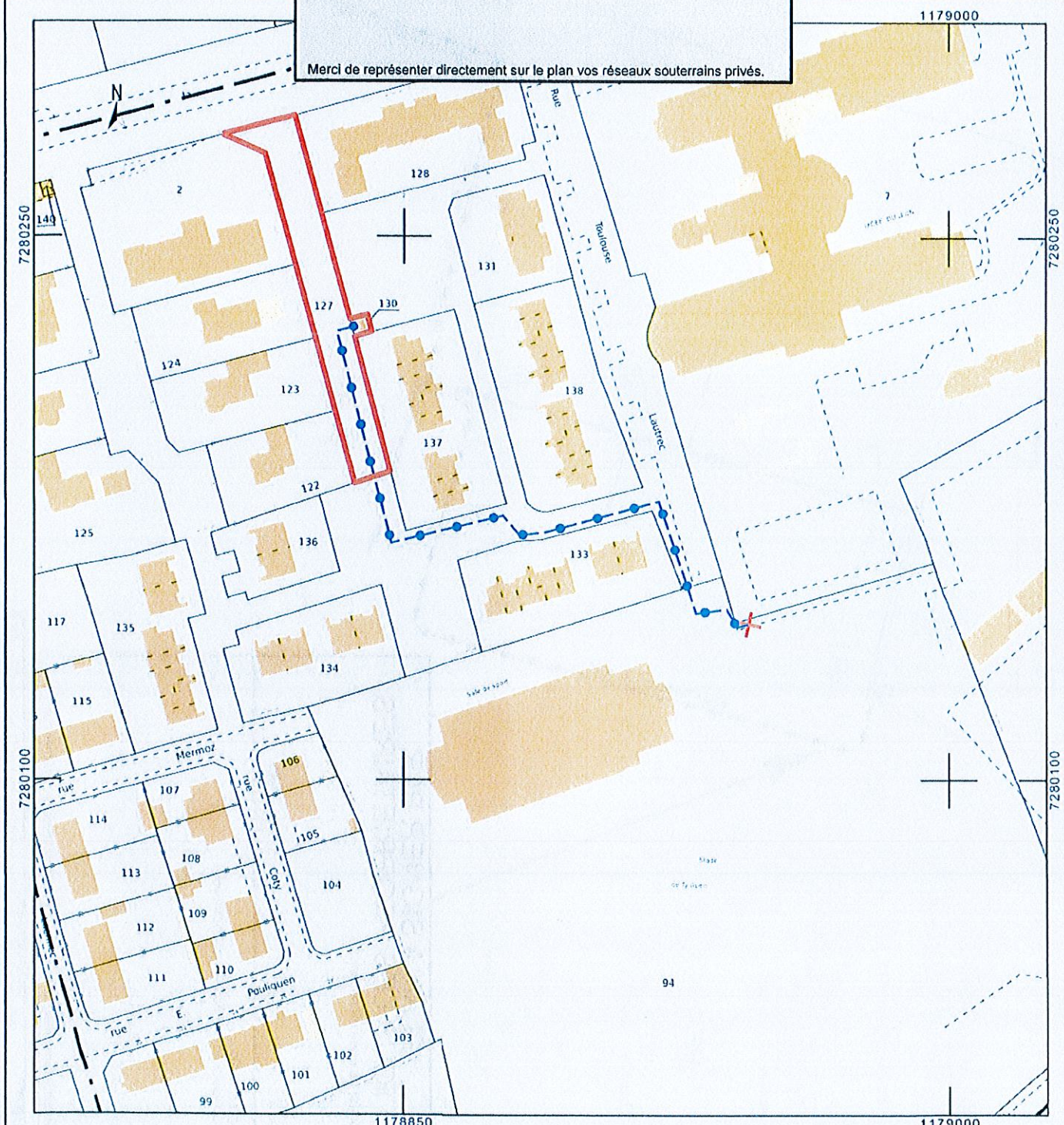
Signature(s):
(précédé de la mention "Lu et approuvé")

SDIF de BREST
Pôle Topographique et Gestion
Cadastrale 1 square Marc Sangnier
29803
29803 Brest cedex 9
tél. 02 98 80 89 22 -fax
ptgc.finistere.brest@dgif.finances.gouv.fr

Cet extrait de plan vous est délivré par :

cadastre.gouv.fr

Merci de représenter directement sur le plan vos réseaux souterrains privés.



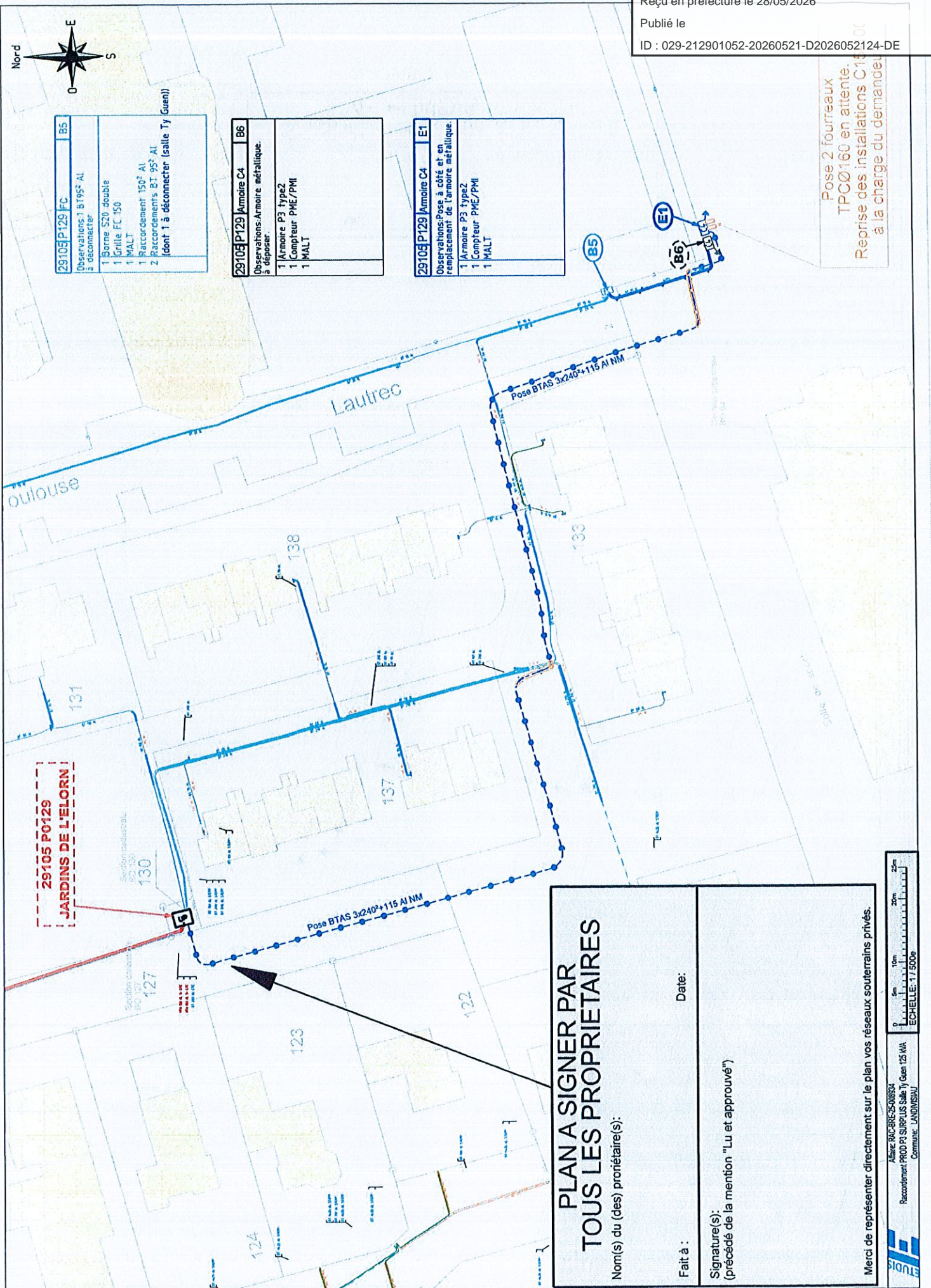


29105 P129 FC	B5
Observations: 1 BT 95 ² Al à déconnecter	
1 Borne S20 double	
1 Grille FC 150	
1 MALT	
1 Raccordement 150 ² Al	
2 Raccordements BT 95 ² Al (dont 1 à déconnecter (salle Ty Guent))	

29105 P129 Armoire C4	B6
Observations: Armoire métallique à déposer.	
1 Armoire P3 type2	
1 Compteur PME/PMI	
1 MALT	

29105 P129 Armoire C4	E1
Observations: Pose à côté et en remplacement de l'armoire métallique.	
1 Armoire P3 type2	
1 Compteur PME/PMI	
1 MALT	

Pose 2 fourreaux
TPCØ160 en attente.
Reprise des installations C11
à la charge du demandeur.



PLAN A SIGNER PAR TOUS LES PROPRIETAIRES

Nom(s) du (des) propriétaire(s):

Fait à: _____ Date: _____

Signature(s):
(précédé de la mention "Lu et approuvé")

Merci de représenter directement sur le plan vos réseaux souterrains privés.

STUDIS

Affaire: PAC-GRÉ-25-08924
Recommandant PROD PA SURPLUS Salle Ty Guent 125 kVA
Commune: LANDIVISAU

0 5m 10m 20m 25m
ECHELLE: 1/7500

Envoyé en préfecture le 28/05/2026

Reçu en préfecture le 28/05/2026

Publié le

Le plan visualisé sur cet extrait est géométrique
ID : 029-212901052-20260521-D2026052124-DE

Département :
FINISTERE

Commune :
LANDIVISIAU

Section : BO
Feuille : 000 BO 01

Échelle d'origine : 1/1000
Échelle d'édition : 1/1500

Date d'édition : 17/02/2026
(fuseau horaire de Paris)

Coordonnées en projection : RGF93CC48
©2022 Direction Générale des Finances
Publiques

DIRECTION GÉNÉRALE DES FINANCES PUBLIQUES

EXTRAIT DU PLAN CADASTRAL

PLAN A SIGNER PAR TOUS LES PROPRIETAIRES

Nom(s) du (des) propriétaire(s):

Fait à :

Date:

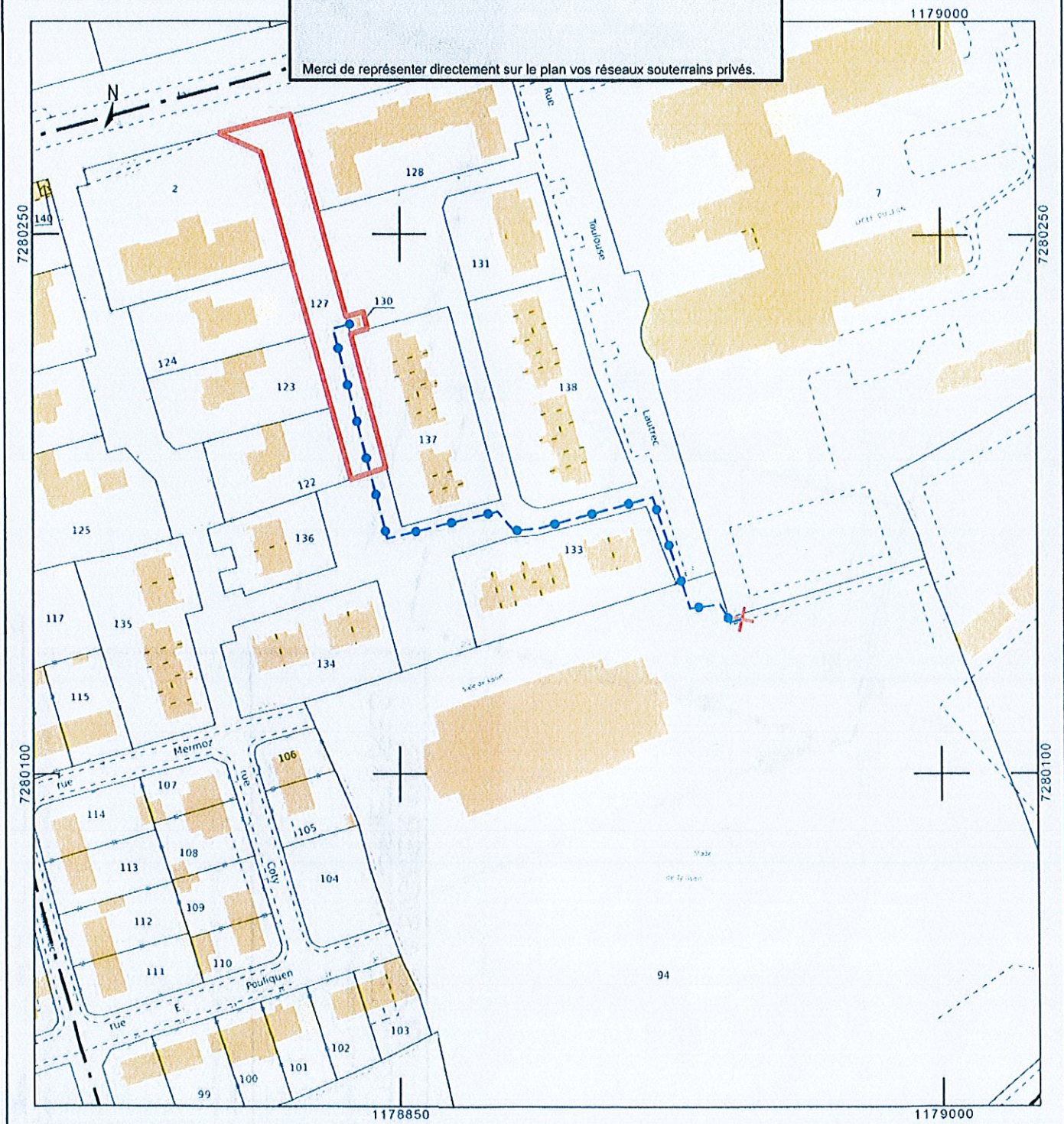
Signature(s):
(précédé de la mention "Lu et approuvé")

SDIF de BREST
Pôle Topographique et Gestion
Cadastrale 1 square Marc Sangnier
29803
29803 Brest cedex 9
tél 02 98 80 89 22 -fax
ptgc.finistere.brest@dgfip.finances.gouv.fr

Cet extrait de plan vous est délivré par :

cadastre.gouv.fr

Merci de représenter directement sur le plan vos réseaux souterrains privés.



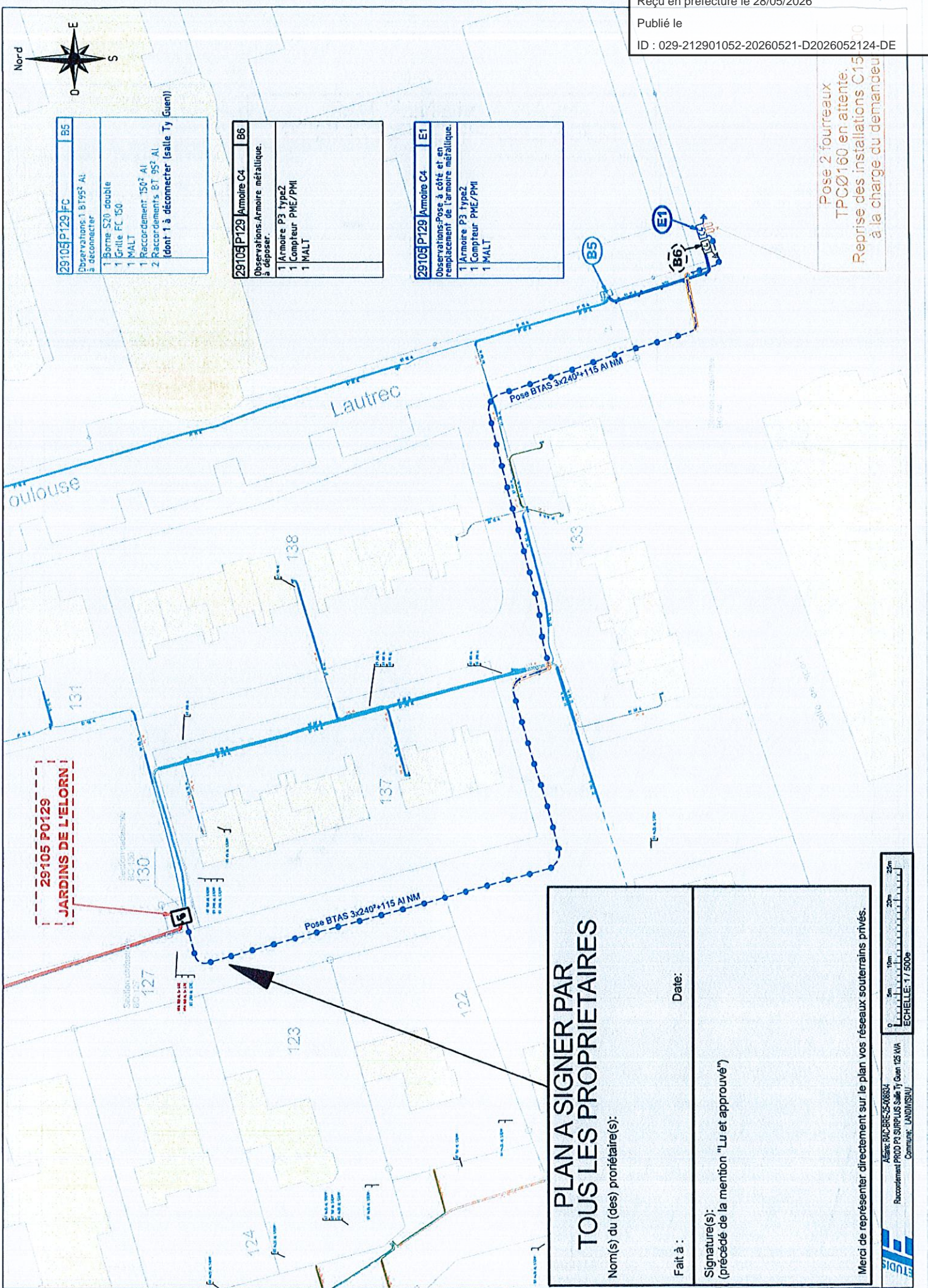
Pose 2 fourreaux
TPCØ160 en attente.
Reprise des installations C15
à la charge du demandeur



29105 P129 FC	B5
Observations: 1 BT952 Al à déconnecter	
1 Borne S20 double	
1 Grille FC 150	
1 MALT	
1 Raccordement: 1507 Al	
2 Raccordements BT 953 Al (dont 1 à déconnecter (salle Ty Guen))	

29105 P129 Armoire C4	B6
Observations: Armoire métallique à déposer.	
1 Armoire P3 Type2	
1 Compteur PME/PMI	
1 MALT	

29105 P129 Armoire C4	E1
Observations: Pose à côté et en remplacement de l'armoire métallique.	
1 Armoire P3 Type2	
1 Compteur PME/PMI	
1 MALT	



PLAN A SIGNER PAR TOUS LES PROPRIETAIRES

Nom(s) du (des) propriétaire(s):

Fait à : _____ Date: _____

Signature(s):
(précédé de la mention "Lu et approuvé")

Merci de représenter directement sur le plan vos réseaux souterrains privés.

Adresse: RUC-BRE-35-00834
 Raccordement PRD P3 Surplus Salle Ty Guen 125 N/A
 Commune: LANDOMSQU

0 5m 10m 20m 25m
 ECHELLE: 1/500e

Département :
FINISTERE

Commune :
LANDIVISIAU

Section : BO
Feuille : 000 BO 01

Échelle d'origine : 1/1000
Échelle d'édition : 1/1500

Date d'édition : 17/02/2026
(fuseau horaire de Paris)

Coordonnées en projection : RGF93CC48
©2022 Direction Générale des Finances
Publiques

DIRECTION GÉNÉRALE DES FINANCES PUBLIQUES

EXTRAIT DU PLAN CADASTRAL

PLAN A SIGNER PAR TOUS LES PROPRIETAIRES

Nom(s) du (des) propriétaire(s):

Fait à :

Date:

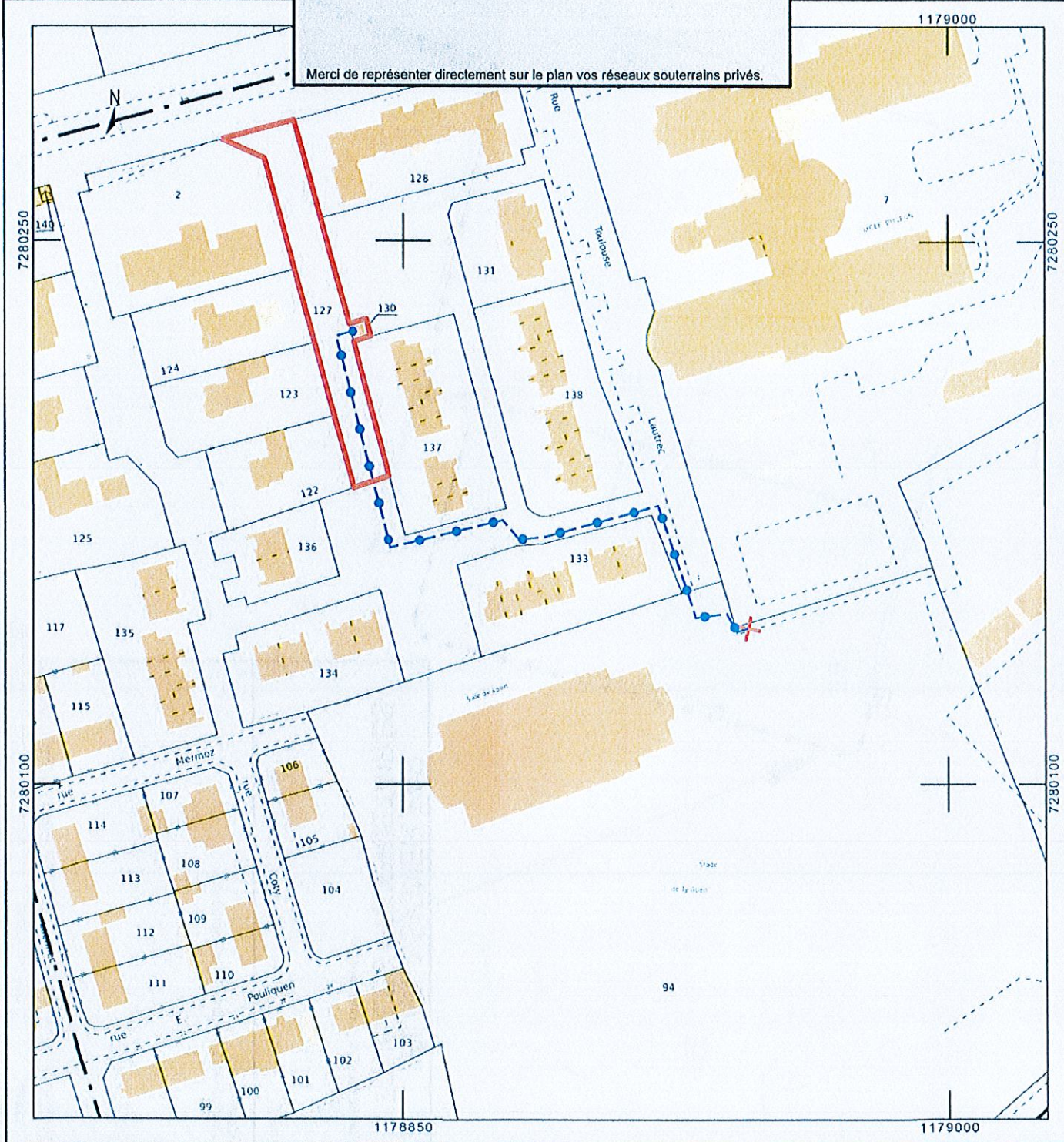
Signature(s):
(précédé de la mention "Lu et approuvé")

SDIF de BREST
Pôle Topographique et Gestion
Cadastrale 1 square Marc Sangnier
29803
29803 Brest cedex 9
tél. 02 98 80 89 22 -fax
ptgc.finistere.brest@dgfip.finances.gouv.fr

Cet extrait de plan vous est délivré par :

cadastre.gouv.fr

Merci de représenter directement sur le plan vos réseaux souterrains privés.

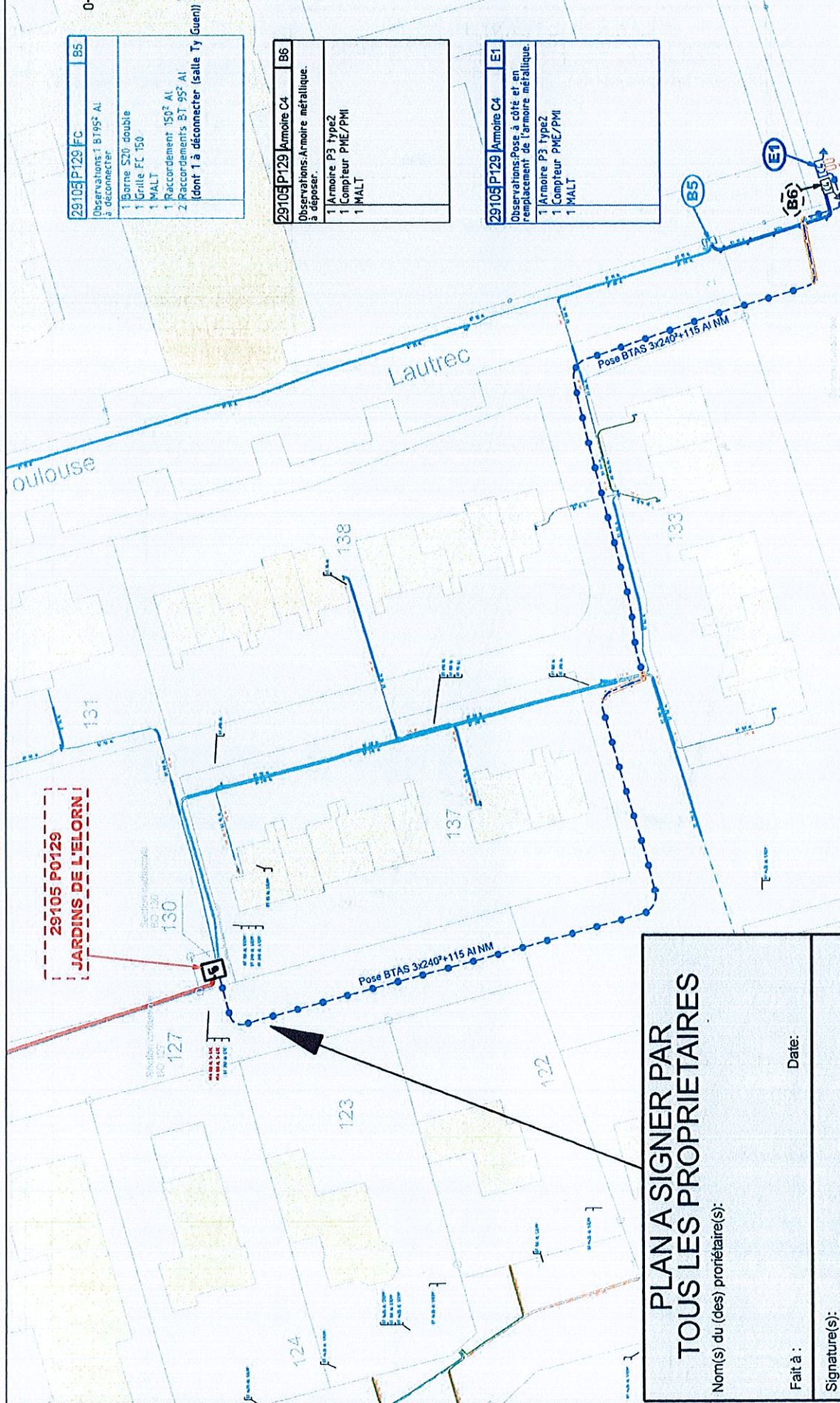




29105 P129 FC	B5
Observations: 1 BT 95° AL à déconnecter	
1 borne S20 double	
1 Grille FC 150	
1 MALT	
1 Raccordement 150° AL	
2 Raccordements BT 95° AL (dont 1 à déconnecter (salle Ty Guent))	

29105 P129 Armoire C4	B6
Observations: Armoire métallique à déposer.	
1 Armoire P3 Type2	
1 Compteur PNE/PMI	
1 MALT	

29105 P129 Armoire C4	E1
Observations: Pose à côté et en remplacement de l'armoire métallique.	
1 Armoire P3 Type2	
1 Compteur PNE/PMI	
1 MALT	



Pose 2 fourreaux
 TPCØ160 en attente.
 Reprise des installations C15
 à la charge du demandeur

29105 P0129
 JARDINS DE L'ELORN

PLAN A SIGNER PAR TOUS LES PROPRIETAIRES

Nom(s) du (des) propriétaire(s):

Fait à : Date:

Signature(s): (précédé de la mention "Lu et approuvé")

Merci de représenter directement sur le plan vos réseaux souterrains privés.



Autor: BAC-BRE-SC08834
 Raccordement PROD PO SUPPLUS Salle Ty Guent 125 VA
 Commune: JANDIVISU





CONVENTION DE SERVITUDES

CONVENTION CS 06

Commune de : Landivisiau

Département : FINISTERE

Une ligne électrique souterraine : 400 Volts

N° d'affaire Enedis : RAC-BRE-25-008934 20250917 29 PROD P3 SURPLUS Salle Ty Guen - Landivisiau - 125 kVA

LANDIVISIAU

Chargé d'affaire Enedis : CORBEL Nicolas

CONVENTION DE SERVITUDES

Entre les soussignés :

La Société Enedis,

Société anonyme à directoire et conseil de surveillance, au capital de 270 037 000 euros, immatriculée au RCS de Nanterre sous le numéro 444 608 442, ayant son siège social 34, place des Corolles, 92079 Paris La Défense Cedex,

Représentée par Le Directeur Régional Bretagne - 64 boulevard Voltaire, 35000 Rennes, dûment habilité à cet effet,

(« Enedis ») d'une part,

Et

Nom *: **COMMUNE DE LANDIVISIAU** représenté(e) par son (sa), ayant reçu tous pouvoirs à l'effet des présentes par décision du Conseil en date du

Demeurant à : **0019 RUE GEORGES CLEMENCEAU, 29400 LANDIVISIAU**

Téléphone :

Né(e) à :

Agissant en qualité **Propriétaire** des bâtiments et terrains ci-après indiqués

désigné ci-après par l'appellation « le propriétaire » d'autre part,

Il a été exposé ce qui suit :

Le propriétaire déclare que la/les parcelle(s) ci-après désignée(s) lui appartient/appartiennent :

Commune	Prefixe	Section	Numéro de parcelle	Lieux-dits	Nature éventuelle des sols et cultures (Cultures légumières, prairies, pacage, bois, forêt ...)
Landivisiau		BO	0094	TOULOUSE LAUTREC	

Le propriétaire déclare que la/les parcelle(s) ci-dessus désignée(s) est/sont actuellement (*) :

- exploitée(s) par-lui même.
- exploitée(s) par M. qui sera indemnisé directement par Enedis en vertu desdits articles s'il l'exploite lors de la construction des ouvrages. Si à cette date ce dernier a abandonné l'exploitation, l'indemnité sera payée à son successeur.
- non exploitée(s)

(* ne concerne que les parcelles boisées ou forestières et les terrains agricoles : veiller à bien rayer les mentions inutiles)

Les parties, vu les droits conférés aux concessionnaires des ouvrages de distribution d'électricité par le Code de l'énergie (art. L. 323-3 et suivants et art. R. 323-1 et suivants), vu le décret n° 67-886 du 6 octobre 1967, vu les protocoles d'accord conclus entre la profession agricole et Enedis et à titre de reconnaissance de ces droits(mention aux textes agricoles à supprimer si le cas d'espèce n'est pas concerné et ce afin d'éviter toute confusion auprès du client), sont convenues de ce qui suit :

ARTICLE 1 - Droits de servitude consentis à Enedis

Après avoir pris connaissance du tracé des ouvrages, mentionnés ci-dessous, sur la(les) parcelle(s), ci-dessus désignées, le propriétaire reconnaît à Enedis, que cette propriété soit close ou non, bâtie ou non, les droits suivants :

1/ Etablir à demeure dans une bande de 3 m mètres de large, 1 canalisation(s) souterraine(s) sur une longueur totale d'environ 32 mètres ainsi que ses accessoires

2/ Etablir si besoin des bornes de repérage

3/ Poser sur socle un ou plusieurs coffret(s) et/ou ses accessoires

4/ Effectuer l'élagage, l'enlèvement, l'abattage ou le dessouchage de toutes plantations, branches ou arbres, qui se trouvant à proximité de l'emplacement des ouvrages, gênent leur pose ou pourraient par leur mouvement, chute ou croissance occasionner des dommages aux ouvrages, étant précisé qu'Enedis pourra confier ces travaux au propriétaire, si ce dernier le demande et s'engage à respecter la réglementation en vigueur, notamment la réglementation relative à l'exécution de travaux à proximité de certains ouvrages (art. L. 554-1 et suivants et art. R. 554-1 et suivants du Code de l'environnement ; arrêté du 15 février 2012 pris en application du chapitre IV du titre V du livre V du code de l'environnement relatif à l'exécution de travaux à proximité de certains ouvrages souterrains, aériens ou subaquatiques de transport ou de distribution)

5/ Utiliser les ouvrages désignés ci-dessus et réaliser toutes les opérations nécessaires pour les besoins du service public de la distribution d'électricité (renforcement, raccordement, etc).

Par voie de conséquence, Enedis pourra faire pénétrer sur la propriété ses agents ou ceux des entrepreneurs dûment accrédités par lui en vue de la construction, la surveillance, l'entretien, la réparation, le remplacement et la rénovation des ouvrages ainsi établis.

Le propriétaire sera préalablement averti des interventions, sauf en cas d'urgence.

ARTICLE 2 - Droits et obligations du propriétaire

Le propriétaire conserve la propriété et la jouissance des parcelles mais renonce à demander pour quelque motif que ce soit l'enlèvement ou la modification des ouvrages désignés à l'article 1er, à moins qu'il ne prenne en charge les coûts financiers associés au déplacement, enlèvement ou modification du (des) ouvrage(s) concerné(s).

Le propriétaire s'interdit toutefois, dans l'emprise des ouvrages définis à l'article 1er, de faire aucune modification du profil des terrains, aucune plantation d'arbres ou d'arbustes, aucune culture et plus généralement aucun travail ou construction qui soit préjudiciable à l'établissement, l'entretien, l'exploitation et la solidité des ouvrages.

Le propriétaire s'interdit également de porter atteinte à la sécurité des installations

Il pourra toutefois :

- élever des constructions et/ou effectuer des plantations à proximité des ouvrages électriques à condition de respecter entre lesdites constructions et/ou plantations et l(es) ouvrage(s) visé(s) à l'article 1er, les distances de protection prescrites par la réglementation en vigueur
- planter des arbres de part et d'autre des lignes électriques souterraines à condition que la base du fût soit à une distance supérieure à deux mètres des ouvrages.

ARTICLE 3 - Indemnités

3.1/ A titre de compensation forfaitaire et définitive des préjudices spéciaux de toute nature résultant de l'exercice des droits reconnus à l'article 1er, Enedis s'engage à verser lors de l'établissement de l'acte notarié prévu à l'article 8 :

- au propriétaire qui accepte, une indemnité unique et forfaitaire de zéro euro (€).
- Le cas échéant, à l'exploitant qui accepte, une indemnité unique et forfaitaire de zéro euro (€).

Dans le cas des terrains agricoles, cette indemnité sera évaluée sur la base des protocoles agricoles¹ conclus entre la profession agricole et Enedis, en vigueur à la date de signature de la présente convention.

3.2/ Par ailleurs, les dégâts qui pourraient être causés aux cultures, bois, forêts et aux biens à l'occasion de la construction, la surveillance, l'entretien, la réparation, le remplacement et la rénovation des ouvrages (à l'exception des abattages et élagages d'arbres indemnisés au titre du paragraphe 3.1) feront l'objet d'une indemnité versée suivant la nature du dommage, soit au propriétaire soit à l'exploitant, fixée à l'amiable, ou à défaut d'accord par le tribunal compétent.

(Veiller à bien supprimer toutes mentions aux protocoles conclus entre la profession agricole et Enedis si le cas d'espèce n'est pas concerné)

¹ Protocoles « dommages permanents » et « dommages instantanés » relatifs à l'implantation et aux travaux des lignes électriques aériennes et souterraines situées en terrains agricoles

ARTICLE 4 – Responsabilités

Enedis prendra à sa charge tous les dommages accidentels directs et indirects qui résulteraient de son occupation et/ou de ses interventions, causés par son fait ou par ses installations.

Les dégâts seront évalués à l'amiable. Au cas où les parties ne s'entendraient pas sur le quantum de l'indemnité, celle-ci sera fixée par le tribunal compétent du lieu de situation de l'immeuble.

ARTICLE 5- Litiges

Dans le cas de litiges survenant entre les parties pour l'interprétation ou l'exécution de la présente convention, les parties conviennent de rechercher un règlement amiable.

A défaut d'accord, les litiges seront soumis au tribunal compétent du lieu de situation des parcelles.

ARTICLE 6 - Entrée en application

La présente convention prend effet à compter de la date de signature la plus tardive par les parties. Elle est conclue pour la durée de vie des ouvrages dont il est question à l'article 1er ou de tous autres ouvrages qui pourraient leur être substitués sur l'emprise des ouvrages existants ou le cas échéant, avec une emprise moindre.

Eu égard aux impératifs de la distribution publique, le propriétaire autorise Enedis à commencer les travaux dès sa signature si nécessaire..

ARTICLE 7 – Données à caractère personnel

Enedis s'engage à traiter les données personnelles recueillies pour la bonne exécution de la présente convention (**noms, prénoms, adresse, etc.**), conformément à la loi 78-17 du 6 janvier 1978 relative à l'informatique, aux fichiers et aux libertés et au règlement général sur la protection des données.

Elles sont conservées pendant la durée de vie de l'ouvrage et sont destinées à Enedis, ses prestataires et le cas échéant aux tiers autorisés ou tout tiers qui justifierait d'un intérêt majeur.

Vous disposez d'un droit d'accès à vos données, de rectification, d'opposition et d'effacement pour motifs légitimes. Vous pouvez exercer vos droits à l'adresse suivante **Enedis - DR Bretagne / 64 Boulevard Voltaire / 35000 RENNES** .

ARTICLE 8 - Formalités

La présente convention ayant pour objet de conférer à Enedis des droits plus étendus que ceux prévus par le Code de l'énergie (art. L. 323-3 et suivants), elle pourra être réitérée, en vue de sa publication au service de la publicité foncière, par acte authentique devant Maître Jean-Charles PIRIOUX, Céline MEVEL, Thomas L'OLLIVIER, Justine GUINET notaires associés à 7, rue de la Visitation, RENNES, les frais dudit acte restant à la charge d'Enedis.

Le propriétaire s'engage, dès maintenant, à porter la présente convention à la connaissance des personnes, qui ont ou qui acquièrent des droits sur les parcelles traversées par les ouvrages, notamment en cas de transfert de propriété ou de changement de locataire.

Il s'engage, en outre, à faire reporter dans tout acte relatif aux parcelles concernées, par les ouvrages électriques définis à l'article 1er, les termes de la présente convention....

Fait en quatre (4) exemplaires originaux.

Date de signature :

Nom Prénom	Signature
COMMUNE DE LANDIVISIAU représenté(e) par son (sa), ayant reçu tous pouvoirs à l'effet des présentes par décision du Conseil en date du	

Faire précéder la signature de la mention manuscrite "LU et APPROUVE"

N° d'affaire Enedis : RAC-BRE-25-008934 20250917 29 PROD P3 SURPLUS Salle Ty Guen - Landivisiau - 125 kVA

LANDIVISIAU

LE(S) SOUSSIGNE(S) :

COMMUNE DE LANDIVISIAU représenté par..... par décision du

Demeurant à:0019 RUE GEORGES CLEMENCEAU, 29400 LANDIVISIAU

Téléphone :

Profession :

Né(e) le : à

Célibataire

Marié(e)

Epoux(se) de Monsieur/Madame (nom et prénoms) :

Marié(e) le à

Sous le régime de :

(si il y a un contrat de mariage, indiquer le notaire rédacteur et la date du contrat)

Notaire rédacteur : Date

Divorcé(e) de Monsieur/Madame (nom et prénoms) :

Pacsé(e) de Monsieur/Madame (nom et prénoms) :

Tribunal d'enregistrement ou notaire rédacteur : Date

Veuf(ve) de Monsieur/Madame (nom et prénoms) :

De nationalité française.

Ayant la qualité de « Résident » au sens de la réglementation fiscale.

Ci-après dénommé(e) « LE COMPARANT »,

CONSTITUE par ces présentes pour son mandataire spécial aux effets ci-après, tout collaborateur de l'office notarial Jean-Charles

PIRIOUX, Céline MEVEL, Thomas L'OLLIVIER , Justine GUINET notaires associés à 7, rue de la Visitation, RENNES

A L'EFFET DE :

- CONCLURE avec La Société dénommée Enedis société anonyme à conseil de surveillance et directoire au capital de 270.037.000 euros, ayant son siège social Tour Enedis, 34 place des Corolles à PARIS La Défense Cedex (92085), immatriculée au RCS DE NANTERRE sous le n° 444 608 442, ou toute personne qui lui serait substituée par l'autorité concédante aux termes d'un acte à recevoir par l'office notarial Jean-Charles PIRIOUX, Céline MEVEL, Thomas L'OLLIVIER , Justine GUINET notaires associés à 7, rue de la Visitation, RENNES

UNE CONVENTION destinée à permettre l'installation des ouvrages électriques : 400 Volts sur une ou des parcelle(s) située(s) commune de Landivisiau.

Commune	Prefixe	Section	Numéro de parcelle	Lieux-dits	Nature éventuelle des sols et cultures (Cultures légumières, prairies, pacage, bois, forêt ...)
Landivisiau		BO	0094	0002 TOULOUSE LAUTREC ,	

Ci-après désigné « LE FONDS SERVANT »

Selon les charges et conditions que le mandataire jugera convenables, et notamment sous les conditions suivantes:

- jouissance à compter de l'acte
- indemnité forfaitaire de zéro euro (€). (ou : sans indemnité)
- DONNER QUITTANCE de l'indemnité susvisée si indemnité.
- ETABLIR la désignation complète et l'origine de propriété de l'immeuble grevé.
- FAIRE toutes déclarations d'état civil et autres.

Aux effets ci-dessus passer et signer tous actes et pièces, substituer, élire domicile, et généralement faire le nécessaire.

FAIT à

LE

Signature précédée de la mention :
"LU et APPROUVE, BON POUR POUVOIR"

Envoyé en préfecture le 28/05/2026

Reçu en préfecture le 28/05/2026

Publié le

Convention CS06 - V08 2022

ID : 029-212901052-20260521-D2026052124-DE



CONVENTION DE SERVITUDES

CONVENTION CS 06

Commune de : Landivisiau

Département : FINISTERE

Une ligne électrique souterraine : 400 Volts

N° d'affaire Enedis : RAC-BRE-25-008934 20250917 29 PROD P3 SURPLUS Salle Ty Guen - Landivisiau - 125 kVA

LANDIVISIAU

Chargé d'affaire Enedis : CORBEL Nicolas

CONVENTION DE SERVITUDES

Entre les soussignés :

La Société Enedis,

Société anonyme à directoire et conseil de surveillance, au capital de 270 037 000 euros, immatriculée au RCS de Nanterre sous le numéro 444 608 442, ayant son siège social 34, place des Corolles, 92079 Paris La Défense Cedex,

Représentée par Le Directeur Régional Bretagne - 64 boulevard Voltaire, 35000 Rennes, dûment habilité à cet effet,

(« Enedis ») d'une part,

Et

Nom *: **COMMUNE DE LANDIVISIAU** représenté(e) par son (sa), ayant reçu tous pouvoirs à l'effet des présentes par décision du Conseil en date du

Demeurant à : **0019 RUE GEORGES CLEMENCEAU, 29400 LANDIVISIAU**

Téléphone :

Né(e) à :

Agissant en qualité **Propriétaire** des bâtiments et terrains ci-après indiqués

désigné ci-après par l'appellation « le propriétaire » d'autre part,

Il a été exposé ce qui suit :

Le propriétaire déclare que la/les parcelle(s) ci-après désignée(s) lui appartient/appartiennent :

Commune	Prefixe	Section	Numéro de parcelle	Lieux-dits	Nature éventuelle des sols et cultures (Cultures légumières, prairies, pacage, bois, forêt ...)
Landivisiau		BO	0094	TOULOUSE LAUTREC	

Le propriétaire déclare que la/les parcelle(s) ci-dessus désignée(s) est/sont actuellement (*) :

- exploitée(s) par-lui même.
- exploitée(s) par M. qui sera indemnisé directement par Enedis en vertu desdits articles s'il l'exploite lors de la construction des ouvrages. Si à cette date ce dernier a abandonné l'exploitation, l'indemnité sera payée à son successeur.
- non exploitée(s)

(* ne concerne que les parcelles boisées ou forestières et les terrains agricoles : veiller à bien rayer les mentions inutiles)

Les parties, vu les droits conférés aux concessionnaires des ouvrages de distribution d'électricité par le Code de l'énergie (art. L. 323-3 et suivants et art. R. 323-1 et suivants), vu le décret n° 67-886 du 6 octobre 1967, vu les protocoles d'accord conclus entre la profession agricole et Enedis et à titre de reconnaissance de ces droits (mention aux textes agricoles à supprimer si le cas d'espèce n'est pas concerné et ce afin d'éviter toute confusion auprès du client), sont convenues de ce qui suit :

ARTICLE 1 - Droits de servitude consentis à Enedis

Après avoir pris connaissance du tracé des ouvrages, mentionnés ci-dessous, sur la(les) parcelle(s), ci-dessus désignées, le propriétaire reconnaît à Enedis, que cette propriété soit close ou non, bâtie ou non, les droits suivants :

1/ Etablir à demeure dans une bande de 3 m mètres de large, 1 canalisation(s) souterraine(s) sur une longueur totale d'environ 32 mètres ainsi que ses accessoires

2/ Etablir si besoin des bornes de repérage

3/ Poser sur socle un ou plusieurs coffret(s) et/ou ses accessoires

4/ Effectuer l'élagage, l'enlèvement, l'abattage ou le dessouchage de toutes plantations, branches ou arbres, qui se trouvant à proximité de l'emplacement des ouvrages, gênent leur pose ou pourraient par leur mouvement, chute ou croissance occasionner des dommages aux ouvrages, étant précisé qu'Enedis pourra confier ces travaux au propriétaire, si ce dernier le demande et s'engage à respecter la réglementation en vigueur, notamment la réglementation relative à l'exécution de travaux à proximité de certains ouvrages (art. L. 554-1 et suivants et art. R. 554-1 et suivants du Code de l'environnement ; arrêté du 15 février 2012 pris en application du chapitre IV du titre V du livre V du code de l'environnement relatif à l'exécution de travaux à proximité de certains ouvrages souterrains, aériens ou subaquatiques de transport ou de distribution)

5/ Utiliser les ouvrages désignés ci-dessus et réaliser toutes les opérations nécessaires pour les besoins du service public de la distribution d'électricité (renforcement, raccordement, etc).

Par voie de conséquence, Enedis pourra faire pénétrer sur la propriété ses agents ou ceux des entrepreneurs dûment accrédités par lui en vue de la construction, la surveillance, l'entretien, la réparation, le remplacement et la rénovation des ouvrages ainsi établis.

Le propriétaire sera préalablement averti des interventions, sauf en cas d'urgence.

ARTICLE 2 - Droits et obligations du propriétaire

Le propriétaire conserve la propriété et la jouissance des parcelles mais renonce à demander pour quelque motif que ce soit l'enlèvement ou la modification des ouvrages désignés à l'article 1er, à moins qu'il ne prenne en charge les coûts financiers associés au déplacement, enlèvement ou modification du (des) ouvrage(s) concerné(s).

Le propriétaire s'interdit toutefois, dans l'emprise des ouvrages définis à l'article 1er, de faire aucune modification du profil des terrains, aucune plantation d'arbres ou d'arbustes, aucune culture et plus généralement aucun travail ou construction qui soit préjudiciable à l'établissement, l'entretien, l'exploitation et la solidité des ouvrages.

Le propriétaire s'interdit également de porter atteinte à la sécurité des installations

Il pourra toutefois :

- élever des constructions et/ou effectuer des plantations à proximité des ouvrages électriques à condition de respecter entre lesdites constructions et/ou plantations et l(es) ouvrage(s) visé(s) à l'article 1er, les distances de protection prescrites par la réglementation en vigueur
- planter des arbres de part et d'autre des lignes électriques souterraines à condition que la base du fût soit à une distance supérieure à deux mètres des ouvrages.

ARTICLE 3 - Indemnités

3.1/ A titre de compensation forfaitaire et définitive des préjudices spéciaux de toute nature résultant de l'exercice des droits reconnus à l'article 1er, Enedis s'engage à verser lors de l'établissement de l'acte notarié prévu à l'article 8 :

- au propriétaire qui accepte, une indemnité unique et forfaitaire de zéro euro (€).
- Le cas échéant, à l'exploitant qui accepte, une indemnité unique et forfaitaire de zéro euro (€).

Dans le cas des terrains agricoles, cette indemnité sera évaluée sur la base des protocoles agricoles¹ conclus entre la profession agricole et Enedis, en vigueur à la date de signature de la présente convention.

3.2/ Par ailleurs, les dégâts qui pourraient être causés aux cultures, bois, forêts et aux biens à l'occasion de la construction, la surveillance, l'entretien, la réparation, le remplacement et la rénovation des ouvrages (à l'exception des abattages et élagages d'arbres indemnisés au titre du paragraphe 3.1) feront l'objet d'une indemnité versée suivant la nature du dommage, soit au propriétaire soit à l'exploitant, fixée à l'amiable, ou à défaut d'accord par le tribunal compétent.

(Veiller à bien supprimer toutes mentions aux protocoles conclus entre la profession agricole et Enedis si le cas d'espèce n'est pas concerné)

¹ Protocoles « dommages permanents » et « dommages instantanés » relatifs à l'implantation et aux travaux des lignes électriques aériennes et souterraines situées en terrains agricoles

ARTICLE 4 – Responsabilités

Enedis prendra à sa charge tous les dommages accidentels directs et indirects qui résulteraient de son occupation et/ou de ses interventions, causés par son fait ou par ses installations.

Les dégâts seront évalués à l'amiable. Au cas où les parties ne s'entendraient pas sur le quantum de l'indemnité, celle-ci sera fixée par le tribunal compétent du lieu de situation de l'immeuble.

ARTICLE 5- Litiges

Dans le cas de litiges survenant entre les parties pour l'interprétation ou l'exécution de la présente convention, les parties conviennent de rechercher un règlement amiable.

A défaut d'accord, les litiges seront soumis au tribunal compétent du lieu de situation des parcelles.

ARTICLE 6 - Entrée en application

La présente convention prend effet à compter de la date de signature la plus tardive par les parties. Elle est conclue pour la durée de vie des ouvrages dont il est question à l'article 1er ou de tous autres ouvrages qui pourraient leur être substitués sur l'emprise des ouvrages existants ou le cas échéant, avec une emprise moindre.

Eu égard aux impératifs de la distribution publique, le propriétaire autorise Enedis à commencer les travaux dès sa signature si nécessaire..

ARTICLE 7 – Données à caractère personnel

Enedis s'engage à traiter les données personnelles recueillies pour la bonne exécution de la présente convention (**noms, prénoms, adresse, etc.**), conformément à la loi 78-17 du 6 janvier 1978 relative à l'informatique, aux fichiers et aux libertés et au règlement général sur la protection des données.

Elles sont conservées pendant la durée de vie de l'ouvrage et sont destinées à Enedis, ses prestataires et le cas échéant aux tiers autorisés ou tout tiers qui justifierait d'un intérêt majeur.

Vous disposez d'un droit d'accès à vos données, de rectification, d'opposition et d'effacement pour motifs légitimes. Vous pouvez exercer vos droits à l'adresse suivante **Enedis - DR Bretagne / 64 Boulevard Voltaire / 35000 RENNES** .

ARTICLE 8 - Formalités

La présente convention ayant pour objet de conférer à Enedis des droits plus étendus que ceux prévus par le Code de l'énergie (art. L. 323-3 et suivants), elle pourra être réitérée, en vue de sa publication au service de la publicité foncière, par acte authentique devant Maître Jean-Charles PIRIOUX, Céline MEVEL, Thomas L'OLLIVIER, Justine GUINET notaires associés à 7, rue de la Visitation, RENNES, les frais dudit acte restant à la charge d'Enedis.

Le propriétaire s'engage, dès maintenant, à porter la présente convention à la connaissance des personnes, qui ont ou qui acquièrent des droits sur les parcelles traversées par les ouvrages, notamment en cas de transfert de propriété ou de changement de locataire.

Il s'engage, en outre, à faire reporter dans tout acte relatif aux parcelles concernées, par les ouvrages électriques définis à l'article 1er, les termes de la présente convention....

Fait en quatre (4) exemplaires originaux.

Date de signature :

Nom Prénom	Signature
COMMUNE DE LANDIVISIAU représenté(e) par son (sa), ayant reçu tous pouvoirs à l'effet des présentes par décision du Conseil en date du	

Faire précéder la signature de la mention manuscrite "LU et APPROUVE"

N° d'affaire Enedis : RAC-BRE-25-008934 20250917 29 PROD P3 SURPLUS Salle Ty Guen - Landivisiau - 125 kVA

LANDIVISIAU

LE(S) SOUSSIGNE(S) :

COMMUNE DE LANDIVISIAU représenté par..... par décision du

Demeurant à:0019 RUE GEORGES CLEMENCEAU, 29400 LANDIVISIAU

Téléphone :

Profession :

Né(e) le : à

Célibataire

Marié(e)

Epoux(se) de Monsieur/Madame (nom et prénoms) :

Marié(e) le à

Sous le régime de :

(si il y a un contrat de mariage, indiquer le notaire rédacteur et la date du contrat)

Notaire rédacteur : Date

Divorcé(e) de Monsieur/Madame (nom et prénoms) :

Pacsé(e) de Monsieur/Madame (nom et prénoms) :

Tribunal d'enregistrement ou notaire rédacteur : Date

Veuf(ve) de Monsieur/Madame (nom et prénoms) :

De nationalité française.

Ayant la qualité de « Résident » au sens de la réglementation fiscale.

Ci-après dénommé(e) « LE COMPARANT »,

CONSTITUE par ces présentes pour son mandataire spécial aux effets ci-après, tout collaborateur de l'office notarial Jean-Charles

PIRIOUX, Céline MEVEL, Thomas L'OLLIVIER , Justine GUINET notaires associés à 7, rue de la Visitation, RENNES

A L'EFFET DE :

- CONCLURE avec La Société dénommée Enedis société anonyme à conseil de surveillance et directoire au capital de 270.037.000 euros, ayant son siège social Tour Enedis, 34 place des Corolles à PARIS La Défense Cedex (92085), immatriculée au RCS DE NANTERRE sous le n° 444 608 442, ou toute personne qui lui serait substituée par l'autorité concédante aux termes d'un acte à recevoir par l'office notarial Jean-Charles PIRIOUX, Céline MEVEL, Thomas L'OLLIVIER , Justine GUINET notaires associés à 7, rue de la Visitation, RENNES

UNE CONVENTION destinée à permettre l'installation des ouvrages électriques : 400 Volts sur une ou des parcelle(s) située(s) commune de Landivisiau.

Commune	Prefixe	Section	Numéro de parcelle	Lieux-dits	Nature éventuelle des sols et cultures (Cultures légumières, prairies, pacage, bois, forêt ...)
Landivisiau		BO	0094	0002 TOULOUSE LAUTREC ,	

Ci-après désigné « LE FONDS SERVANT »

Selon les charges et conditions que le mandataire jugera convenables, et notamment sous les conditions suivantes:

- jouissance à compter de l'acte
- indemnité forfaitaire de zéro euro (€). (ou : sans indemnité)
- DONNER QUITTANCE de l'indemnité susvisée si indemnité.
- ETABLIR la désignation complète et l'origine de propriété de l'immeuble grevé.
- FAIRE toutes déclarations d'état civil et autres.

Aux effets ci-dessus passer et signer tous actes et pièces, substituer, élire domicile, et généralement faire le nécessaire.

FAIT à

LE

Signature précédée de la mention :
"LU et APPROUVE, BON POUR POUVOIR"

Envoyé en préfecture le 28/05/2026

Reçu en préfecture le 28/05/2026

Publié le

Convention CS06 - V08 2022

ID : 029-212901052-20260521-D2026052124-DE



CONVENTION DE SERVITUDES

CONVENTION CS 06

Commune de : Landivisiau

Département : FINISTERE

Une ligne électrique souterraine : 400 Volts

N° d'affaire Enedis : RAC-BRE-25-008934 20250917 29 PROD P3 SURPLUS Salle Ty Guen - Landivisiau - 125 kVA

LANDIVISIAU

Chargé d'affaire Enedis : CORBEL Nicolas

CONVENTION DE SERVITUDES

Entre les soussignés :

La Société Enedis,

Société anonyme à directoire et conseil de surveillance, au capital de 270 037 000 euros, immatriculée au RCS de Nanterre sous le numéro 444 608 442, ayant son siège social 34, place des Corolles, 92079 Paris La Défense Cedex,

Représentée par Le Directeur Régional Bretagne - 64 boulevard Voltaire, 35000 Rennes, dûment habilité à cet effet,

(« Enedis ») d'une part,

Et

Nom *: **COMMUNE DE LANDIVISIAU** représenté(e) par son (sa) , ayant reçu tous pouvoirs à l'effet des présentes par décision du Conseil en date du

Demeurant à : **0019 RUE GEORGES CLEMENCEAU, 29400 LANDIVISIAU**

Téléphone :

Né(e) à :

Agissant en qualité **Propriétaire** des bâtiments et terrains ci-après indiqués

.....
désigné ci-après par l'appellation « le propriétaire » d'autre part,

Il a été exposé ce qui suit :

Le propriétaire déclare que la/les parcelle(s) ci-après désignée(s) lui appartient/appartiennent :

Commune	Prefixe	Section	Numéro de parcelle	Lieux-dits	Nature éventuelle des sols et cultures (Cultures légumières, prairies, pacage, bois, forêt ...)
Landivisiau		BO	0094	TOULOUSE LAUTREC	

Le propriétaire déclare que la/les parcelle(s) ci-dessus désignée(s) est/sont actuellement (*) :

- exploitée(s) par-lui même.
- exploitée(s) par M. qui sera indemnisé directement par Enedis en vertu desdits articles s'il l'exploite lors de la construction des ouvrages. Si à cette date ce dernier a abandonné l'exploitation, l'indemnité sera payée à son successeur.
- non exploitée(s)

(* ne concerne que les parcelles boisées ou forestières et les terrains agricoles : veiller à bien rayer les mentions inutiles)

Les parties, vu les droits conférés aux concessionnaires des ouvrages de distribution d'électricité par le Code de l'énergie (art. L. 323-3 et suivants et art. R. 323-1 et suivants), vu le décret n° 67-886 du 6 octobre 1967, vu les protocoles d'accord conclus entre la profession agricole et Enedis et à titre de reconnaissance de ces droits (mention aux textes agricoles à supprimer si le cas d'espèce n'est pas concerné et ce afin d'éviter toute confusion auprès du client), sont convenues de ce qui suit :

ARTICLE 1 - Droits de servitude consentis à Enedis

Après avoir pris connaissance du tracé des ouvrages, mentionnés ci-dessous, sur la(les) parcelle(s), ci-dessus désignées, le propriétaire reconnaît à Enedis, que cette propriété soit close ou non, bâtie ou non, les droits suivants :

1/ Etablir à demeure dans une bande de 3 m mètres de large, 1 canalisation(s) souterraine(s) sur une longueur totale d'environ 32 mètres ainsi que ses accessoires

2/ Etablir si besoin des bornes de repérage

3/ Poser sur socle un ou plusieurs coffret(s) et/ou ses accessoires

4/ Effectuer l'élagage, l'enlèvement, l'abattage ou le dessouchage de toutes plantations, branches ou arbres, qui se trouvant à proximité de l'emplacement des ouvrages, gênent leur pose ou pourraient par leur mouvement, chute ou croissance occasionner des dommages aux ouvrages, étant précisé qu'Enedis pourra confier ces travaux au propriétaire, si ce dernier le demande et s'engage à respecter la réglementation en vigueur, notamment la réglementation relative à l'exécution de travaux à proximité de certains ouvrages (art. L. 554-1 et suivants et art. R. 554-1 et suivants du Code de l'environnement ; arrêté du 15 février 2012 pris en application du chapitre IV du titre V du livre V du code de l'environnement relatif à l'exécution de travaux à proximité de certains ouvrages souterrains, aériens ou subaquatiques de transport ou de distribution)

5/ Utiliser les ouvrages désignés ci-dessus et réaliser toutes les opérations nécessaires pour les besoins du service public de la distribution d'électricité (renforcement, raccordement, etc).

Par voie de conséquence, Enedis pourra faire pénétrer sur la propriété ses agents ou ceux des entrepreneurs dûment accrédités par lui en vue de la construction, la surveillance, l'entretien, la réparation, le remplacement et la rénovation des ouvrages ainsi établis.

Le propriétaire sera préalablement averti des interventions, sauf en cas d'urgence.

ARTICLE 2 - Droits et obligations du propriétaire

Le propriétaire conserve la propriété et la jouissance des parcelles mais renonce à demander pour quelque motif que ce soit l'enlèvement ou la modification des ouvrages désignés à l'article 1er, à moins qu'il ne prenne en charge les coûts financiers associés au déplacement, enlèvement ou modification du (des) ouvrage(s) concerné(s).

Le propriétaire s'interdit toutefois, dans l'emprise des ouvrages définis à l'article 1er, de faire aucune modification du profil des terrains, aucune plantation d'arbres ou d'arbustes, aucune culture et plus généralement aucun travail ou construction qui soit préjudiciable à l'établissement, l'entretien, l'exploitation et la solidité des ouvrages.

Le propriétaire s'interdit également de porter atteinte à la sécurité des installations

Il pourra toutefois :

- élever des constructions et/ou effectuer des plantations à proximité des ouvrages électriques à condition de respecter entre lesdites constructions et/ou plantations et l(es) ouvrage(s) visé(s) à l'article 1er, les distances de protection prescrites par la réglementation en vigueur
- planter des arbres de part et d'autre des lignes électriques souterraines à condition que la base du fût soit à une distance supérieure à deux mètres des ouvrages.

ARTICLE 3 - Indemnités

3.1/ A titre de compensation forfaitaire et définitive des préjudices spéciaux de toute nature résultant de l'exercice des droits reconnus à l'article 1er, Enedis s'engage à verser lors de l'établissement de l'acte notarié prévu à l'article 8 :

- au propriétaire qui accepte, une indemnité unique et forfaitaire de zéro euro (€).
- Le cas échéant, à l'exploitant qui accepte, une indemnité unique et forfaitaire de zéro euro (€).

Dans le cas des terrains agricoles, cette indemnité sera évaluée sur la base des protocoles agricoles¹ conclus entre la profession agricole et Enedis, en vigueur à la date de signature de la présente convention.

3.2/ Par ailleurs, les dégâts qui pourraient être causés aux cultures, bois, forêts et aux biens à l'occasion de la construction, la surveillance, l'entretien, la réparation, le remplacement et la rénovation des ouvrages (à l'exception des abattages et élagages d'arbres indemnisés au titre du paragraphe 3.1) feront l'objet d'une indemnité versée suivant la nature du dommage, soit au propriétaire soit à l'exploitant, fixée à l'amiable, ou à défaut d'accord par le tribunal compétent.

(Veiller à bien supprimer toutes mentions aux protocoles conclus entre la profession agricole et Enedis si le cas d'espèce n'est pas concerné)

¹ Protocoles « dommages permanents » et « dommages instantanés » relatifs à l'implantation et aux travaux des lignes électriques aériennes et souterraines situées en terrains agricoles

ARTICLE 4 – Responsabilités

Enedis prendra à sa charge tous les dommages accidentels directs et indirects qui résulteraient de son occupation et/ou de ses interventions, causés par son fait ou par ses installations.

Les dégâts seront évalués à l'amiable. Au cas où les parties ne s'entendraient pas sur le quantum de l'indemnité, celle-ci sera fixée par le tribunal compétent du lieu de situation de l'immeuble.

ARTICLE 5- Litiges

Dans le cas de litiges survenant entre les parties pour l'interprétation ou l'exécution de la présente convention, les parties conviennent de rechercher un règlement amiable.

A défaut d'accord, les litiges seront soumis au tribunal compétent du lieu de situation des parcelles.

ARTICLE 6 - Entrée en application

La présente convention prend effet à compter de la date de signature la plus tardive par les parties. Elle est conclue pour la durée de vie des ouvrages dont il est question à l'article 1er ou de tous autres ouvrages qui pourraient leur être substitués sur l'emprise des ouvrages existants ou le cas échéant, avec une emprise moindre.

Eu égard aux impératifs de la distribution publique, le propriétaire autorise Enedis à commencer les travaux dès sa signature si nécessaire..

ARTICLE 7 – Données à caractère personnel

Enedis s'engage à traiter les données personnelles recueillies pour la bonne exécution de la présente convention (**noms, prénoms, adresse, etc.**), conformément à la loi 78-17 du 6 janvier 1978 relative à l'informatique, aux fichiers et aux libertés et au règlement général sur la protection des données.

Elles sont conservées pendant la durée de vie de l'ouvrage et sont destinées à Enedis, ses prestataires et le cas échéant aux tiers autorisés ou tout tiers qui justifierait d'un intérêt majeur.

Vous disposez d'un droit d'accès à vos données, de rectification, d'opposition et d'effacement pour motifs légitimes. Vous pouvez exercer vos droits à l'adresse suivante **Enedis - DR Bretagne / 64 Boulevard Voltaire / 35000 RENNES** .

ARTICLE 8 - Formalités

La présente convention ayant pour objet de conférer à Enedis des droits plus étendus que ceux prévus par le Code de l'énergie (art. L. 323-3 et suivants), elle pourra être réitérée, en vue de sa publication au service de la publicité foncière, par acte authentique devant Maître Jean-Charles PIRIOUX, Céline MEVEL, Thomas L'OLLIVIER, Justine GUINET notaires associés à 7, rue de la Visitation, RENNES, les frais dudit acte restant à la charge d'Enedis.

Le propriétaire s'engage, dès maintenant, à porter la présente convention à la connaissance des personnes, qui ont ou qui acquièrent des droits sur les parcelles traversées par les ouvrages, notamment en cas de transfert de propriété ou de changement de locataire.

Il s'engage, en outre, à faire reporter dans tout acte relatif aux parcelles concernées, par les ouvrages électriques définis à l'article 1er, les termes de la présente convention....

Fait en quatre (4) exemplaires originaux.

Date de signature :

Nom Prénom	Signature
COMMUNE DE LANDIVISIAU représenté(e) par son (sa), ayant reçu tous pouvoirs à l'effet des présentes par décision du Conseil en date du	

Faire précéder la signature de la mention manuscrite "LU et APPROUVE"

N° d'affaire Enedis : RAC-BRE-25-008934 20250917 29 PROD P3 SURPLUS Salle Ty Guen - Landivisiau - 125 kVA
LANDIVISIAU

LE(S) SOUSSIGNE(S) :

COMMUNE DE LANDIVISIAU représenté par..... par décision du

Demeurant à: **0019 RUE GEORGES CLEMENCEAU, 29400 LANDIVISIAU**

Téléphone :

Profession :

Né(e) le : à

Célibataire

Marié(e)

Epoux(se) de Monsieur/Madame (nom et prénoms) :

Marié(e) le à

Sous le régime de :

(si il y a un contrat de mariage, indiquer le notaire rédacteur et la date du contrat)

Notaire rédacteur : Date

Divorcé(e) de Monsieur/Madame (nom et prénoms) :

Pacsé(e) de Monsieur/Madame (nom et prénoms) :

Tribunal d'enregistrement ou notaire rédacteur : Date

Veuf(ve) de Monsieur/Madame (nom et prénoms) :

De nationalité française.

Ayant la qualité de « Résident » au sens de la réglementation fiscale.

Ci-après dénommé(e) « LE COMPARANT »,

CONSTITUE par ces présentes pour son mandataire spécial aux effets ci-après, tout collaborateur de l'office notarial Jean-Charles

PIRIOUX, Céline MEVEL, Thomas L'OLLIVIER , Justine GUINET notaires associés à 7, rue de la Visitation, RENNES

A L'EFFET DE :

- CONCLURE avec La Société dénommée Enedis société anonyme à conseil de surveillance et directoire au capital de 270.037.000 euros, ayant son siège social Tour Enedis, 34 place des Corolles à PARIS La Défense Cedex (92085), immatriculée au RCS DE NANTERRE sous le n° 444 608 442, ou toute personne qui lui serait substituée par l'autorité concédante aux termes d'un acte à recevoir par l'office notarial Jean-Charles PIRIOUX, Céline MEVEL, Thomas L'OLLIVIER , Justine GUINET notaires associés à 7, rue de la Visitation, RENNES

UNE CONVENTION destinée à permettre l'installation des ouvrages électriques : 400 Volts sur une ou des parcelle(s) située(s) commune de Landivisiau.

Commune	Prefixe	Section	Numéro de parcelle	Lieux-dits	Nature éventuelle des sols et cultures (Cultures légumières, prairies, pacage, bois, forêt ...)
Landivisiau		BO	0094	0002 TOULOUSE LAUTREC ,	

Ci-après désigné « LE FONDS SERVANT »

Selon les charges et conditions que le mandataire jugera convenables, et notamment sous les conditions suivantes:

- jouissance à compter de l'acte
- indemnité forfaitaire de zéro euro (€). (ou : sans indemnité)
- DONNER QUITTANCE de l'indemnité susvisée si indemnité.
- ETABLIR la désignation complète et l'origine de propriété de l'immeuble grevé.
- FAIRE toutes déclarations d'état civil et autres.

Aux effets ci-dessus passer et signer tous actes et pièces, substituer, élire domicile, et généralement faire le nécessaire.

FAIT à

LE

Signature précédée de la mention :
"LU et APPROUVE, BON POUR POUVOIR"

Département :
FINISTERE

Commune :
LANDIVISIAU

Section : BO
Feuille : 000 BO 01

Échelle d'origine : 1/1000
Échelle d'édition : 1/1500

Date d'édition : 17/02/2026
(fuseau horaire de Paris)

Coordonnées en projection : RGF93CC48
©2022 Direction Générale des Finances
Publiques

DIRECTION GÉNÉRALE DES FINANCES PUBLIQUES

EXTRAIT DU PLAN CADASTRAL

PLAN A SIGNER PAR TOUS LES PROPRIETAIRES

Nom(s) du (des) propriétaire(s):

Fait à :

Date:

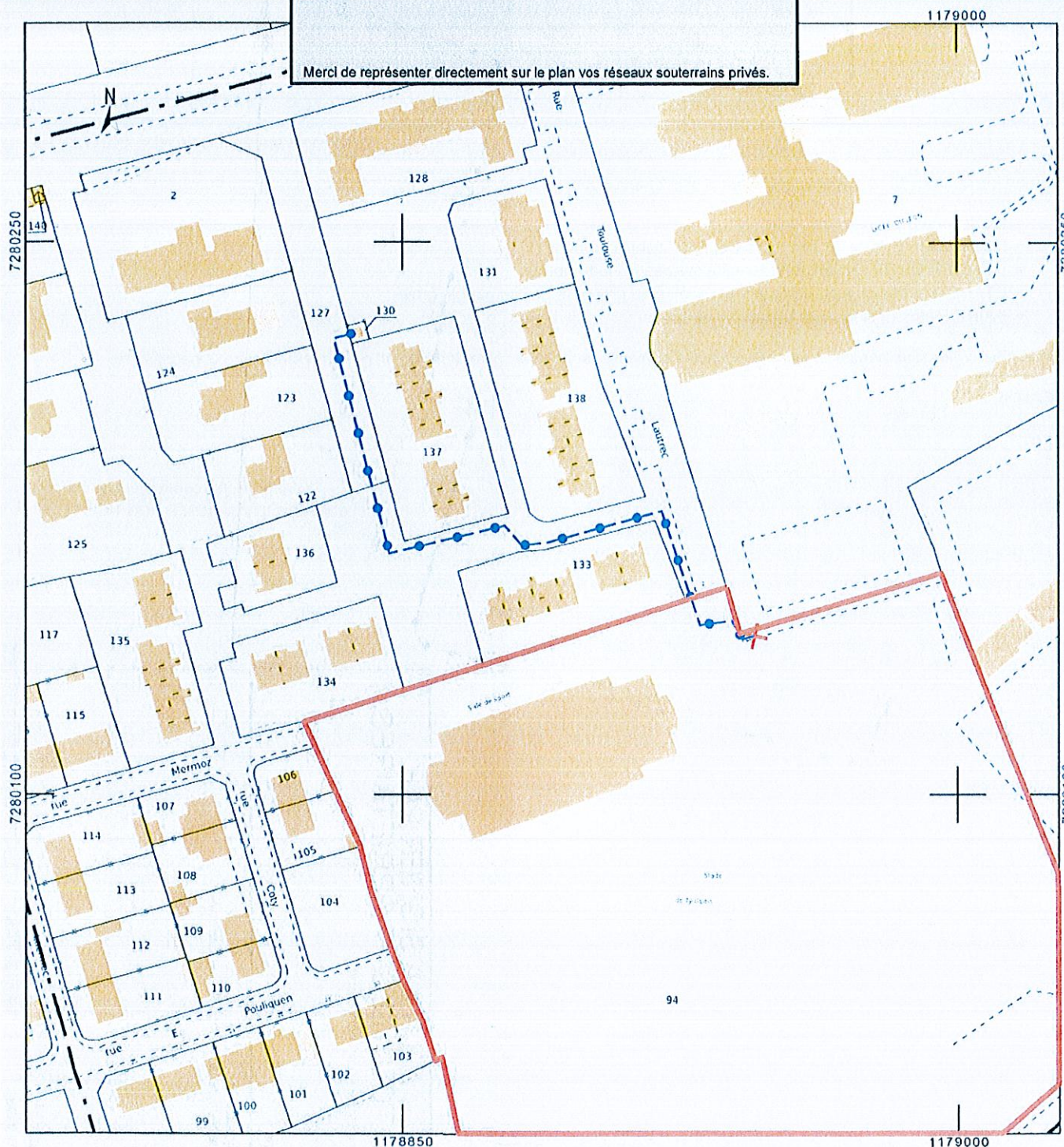
Signature(s):
(précédé de la mention "Lu et approuvé")

SDIF de BREST
Pôle Topographique et Gestion
Cadastrale 1 square Marc Sangnier
29803
29803 Brest cedex 9
tél. 02 98 80 89 22 -fax
plgc.finistere.brest@dgif.finances.gouv.fr

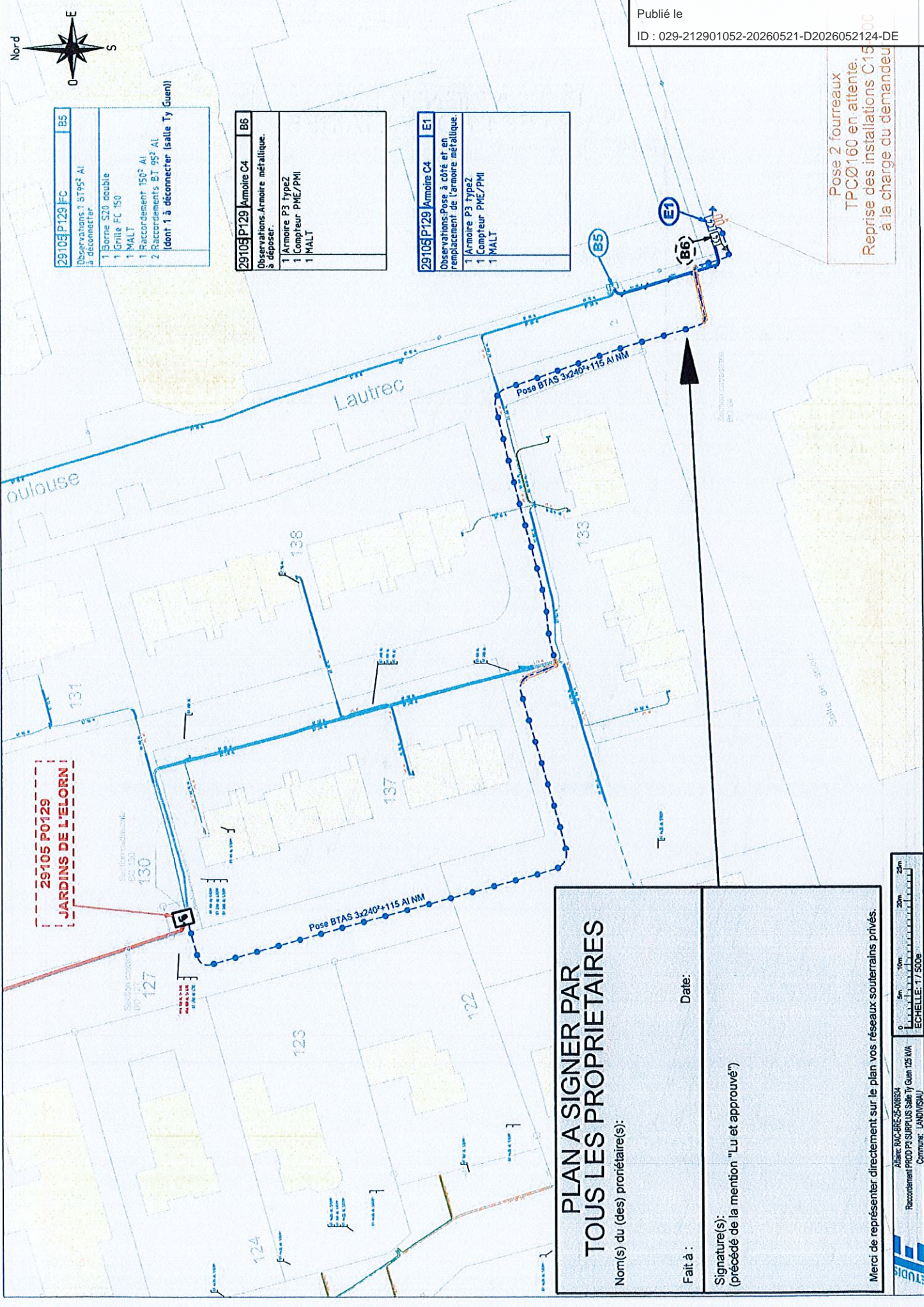
Cet extrait de plan vous est délivré par :

cadastre.gouv.fr

Merçi de représenter directement sur le plan vos réseaux souterrains privés.



Pose 2 fourreaux
TPCØ160 en attente.
Reprise des installations C15
à la charge du demandeur



29105 P129 FC	B5
Observations: 1 BT 95² Al à déconnecter	
1 Barne S20 coublée	
1 Grille FC 150	
1 MALT	
1 Raccordement 150² Al	
2 Raccordements BT 95² Al (dont 1 à déconnecter (salle Ty Guent))	

29105 P129 Armoire C4	B6
Observations: Armoire métallique à déposer.	
1 Armoire P3 type2	
1 Compteur PNE/PMI	
1 MALT	

29105 P129 Armoire C4	E1
Observations: Pose à côté et en remplacement de l'armoire métallique.	
1 Armoire P3 type2	
1 Compteur PNE/PMI	
1 MALT	

29105 P0129
JARDINS DE L'ELORN

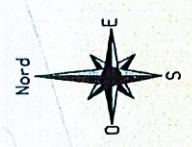
PLAN A SIGNER PAR TOUS LES PROPRIETAIRES

Nom(s) du (des) propriétaire(s):

Fait à : _____ Date: _____

Signature(s):
(précédé de la mention "Lu et approuvé")

Merci de représenter directement sur le plan vos réseaux souterrains privés.

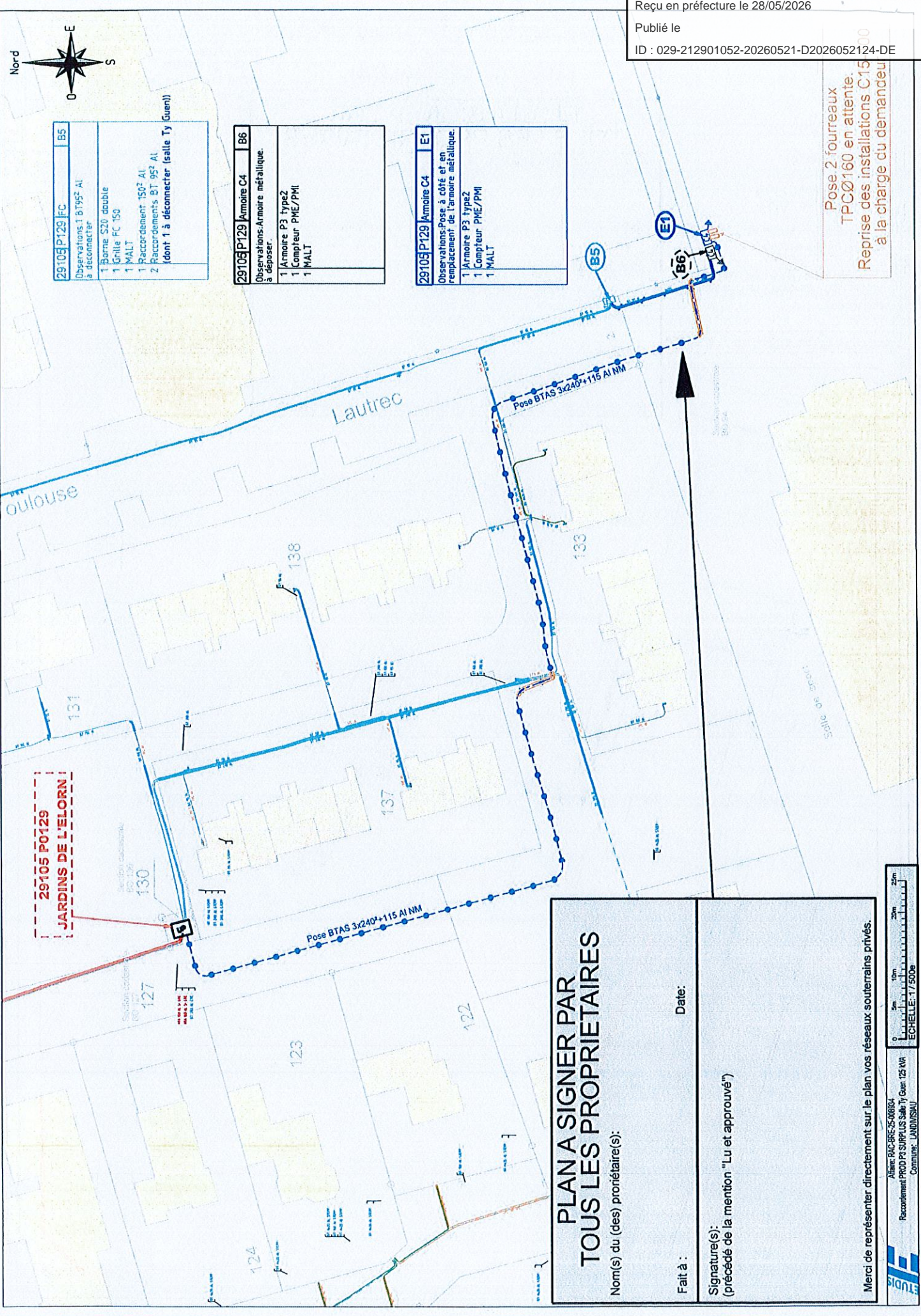


29105 P129 JFC	B5
Observations: 1 BT 95² AI à déconnecter	
1 Borne S20 double	
1 Grille FC 150	
1 MALT	
2 Raccordements 150² AI	
2 Raccordements BT 95² AI (dont 1 à déconnecter (salle Ty Guent))	

29105 P129 Armoire C4	B6
Observations: Armoire métallique. à déposer.	
1 Armoire P3 type2	
1 Compteur PME/PMI	
1 MALT	

29105 P129 Armoire C4	E1
Observations: Pose à côté et en remplacement de l'armoire métallique.	
1 Armoire P3 type2	
1 Compteur PME/PMI	
1 MALT	

Pose 2 fourreaux
TPCØ160 en attente.
Reprise des installations C15
à la charge du demandeur



PLAN A SIGNER PAR TOUS LES PROPRIETAIRES

Nom(s) du (des) propriétaire(s):

Fait à : _____ Date: _____

Signature(s):
(précédé de la mention "Lu et approuvé")

Merci de représenter directement sur le plan vos réseaux souterrains privés.

STUDIS

Aligné: PAC-BRE-25-00854
Raccordement PROD PG SURPLUS Salle Ty Guent 125 kVA
Communes: LANDIVISIAU

0 5m 10m 20m 25m
ECHELLE: 1/500e

Département :
FINISTERE

Commune :
LANDIVISIAU

Section : BO
Feuille : 000 BO 01

Échelle d'origine : 1/1000
Échelle d'édition : 1/1500

Date d'édition : 17/02/2026
(fuseau horaire de Paris)

Coordonnées en projection : RGF93CC48
©2022 Direction Générale des Finances
Publiques

DIRECTION GÉNÉRALE DES FINANCES PUBLIQUES

EXTRAIT DU PLAN CADASTRAL

PLAN A SIGNER PAR TOUS LES PROPRIETAIRES

Nom(s) du (des) propriétaire(s):

Fait à :

Date:

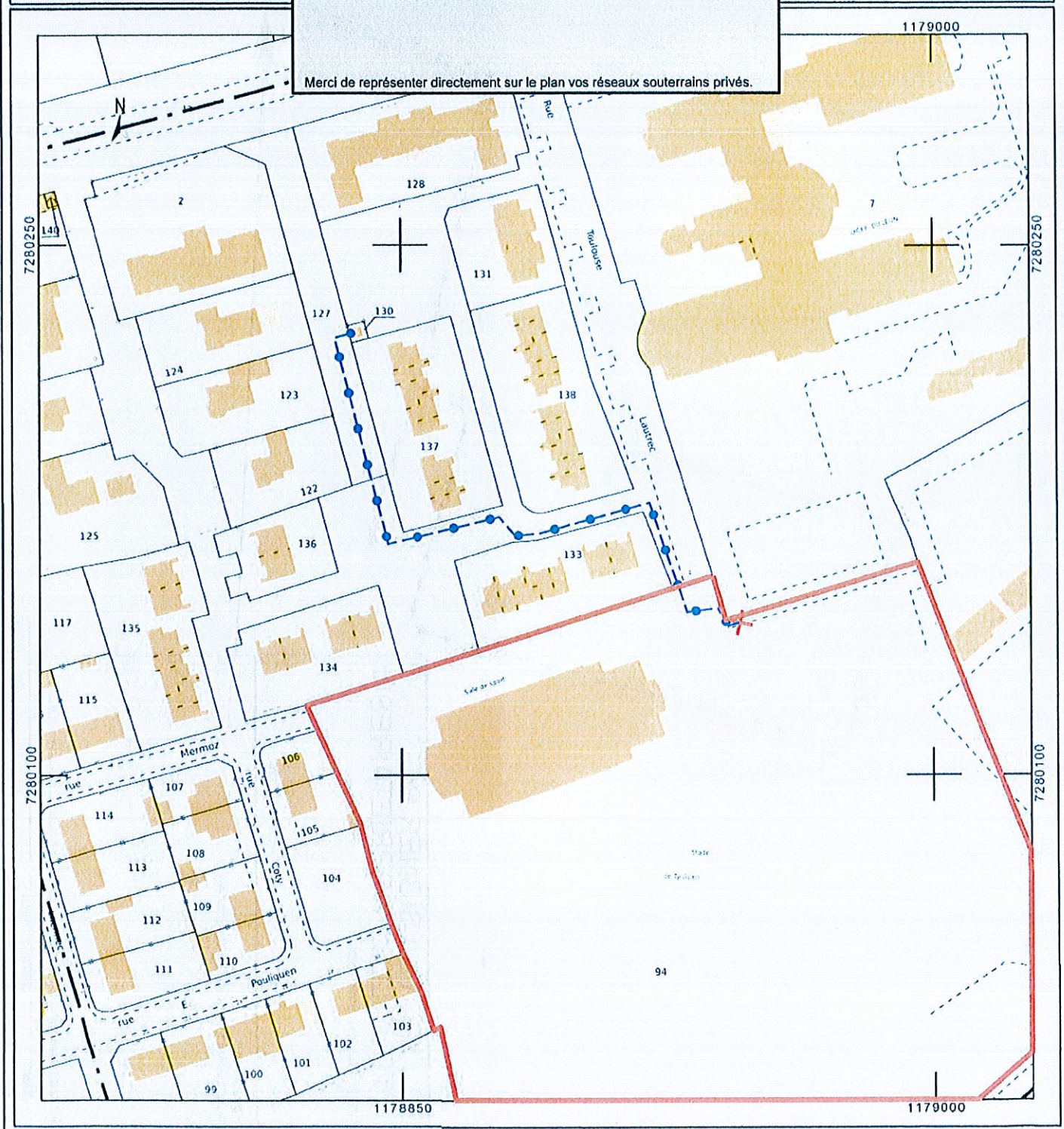
Signature(s):
(précédé de la mention "Lu et approuvé")

SDIF de BREST
Pôle Topographique et Gestion
Cadastrale 1 square Marc Sangnier
29803
29803 Brest cedex 9
tél. 02 98 80 89 22 -fax
ptgc.finistere.brest@dgfp.finances.gouv.fr

Cet extrait de plan vous est délivré par :

cadastre.gouv.fr

Merci de représenter directement sur le plan vos réseaux souterrains privés.



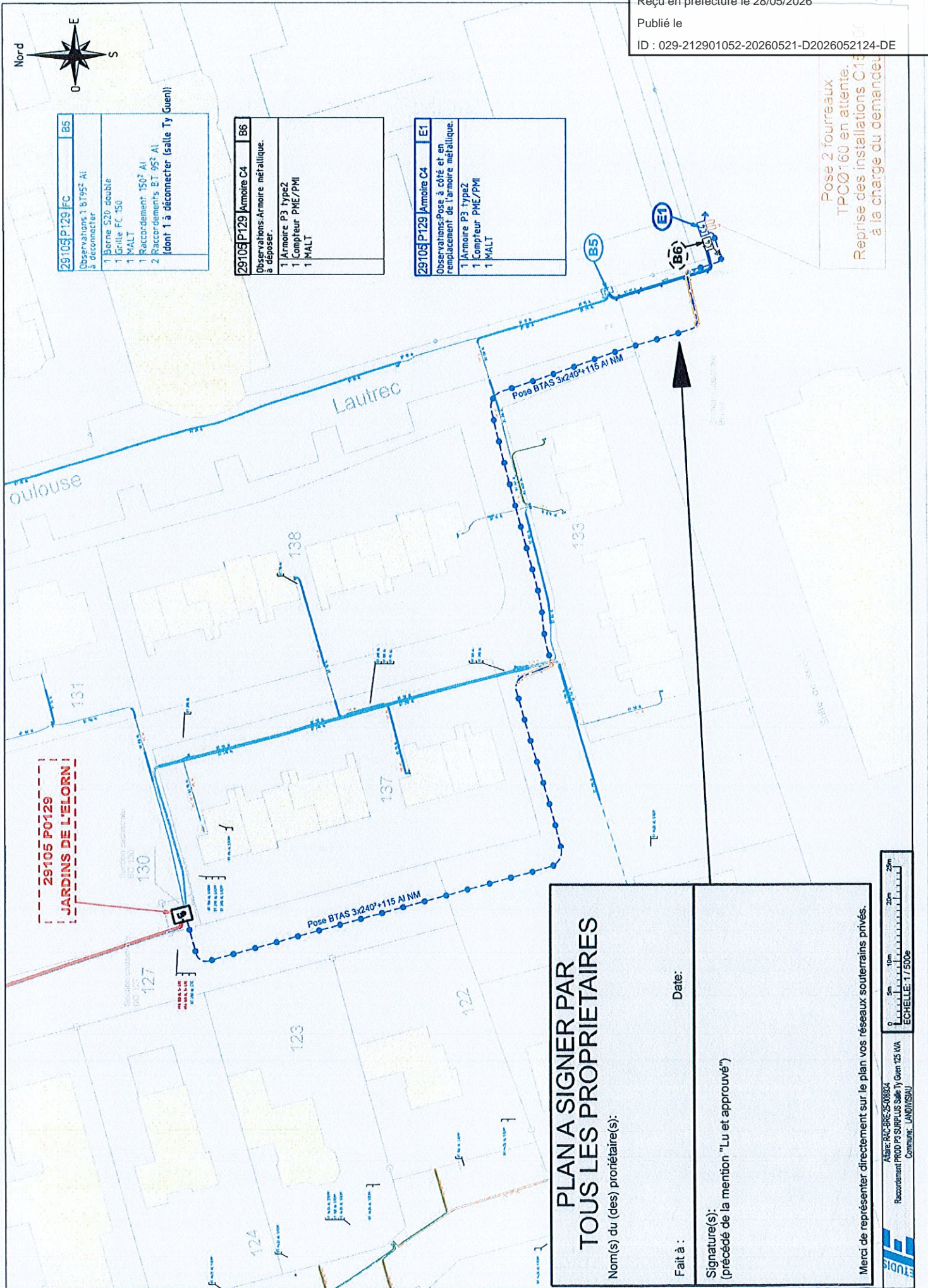


29105 P129 FC	B5
Observations: 1 BTAS à déconnecter	
1 Borne S20 double	
1 Grille FC 150	
1 MALT	
1 Raccordement 150 ² AI	
2 Raccordements ET 95 ² AI (dont 1 à déconnecter (salle Ty Guen))	

29105 P129 Armoire C4	B6
Observations: Armoire métallique à déposer.	
1 Armoire P3 type2	
1 Compteur PNE/PMI	
1 MALT	

29105 P129 Armoire C4	E1
Observations: Pose à côté et en remplacement de l'armoire métallique.	
1 Armoire P3 type2	
1 Compteur PNE/PMI	
1 MALT	

Pose 2 fourreaux
TPCØ160 en attente.
Reprise des installations C11100
à la charge du demandeur



PLAN A SIGNER PAR TOUS LES PROPRIETAIRES

Nom(s) du (des) propriétaire(s):

Fait à : Date:

Signature(s): (précédé de la mention "Lu et approuvé")

Merci de représenter directement sur le plan vos réseaux souterrains privés.

Aléa: RAC-BRE-25-00834
Raccordement P100 P3 Saurius Salle Ty Guen 125 N/A
Commune: LANDIVISIAU

0 5m 10m 20m
Echelle: 1/500e