

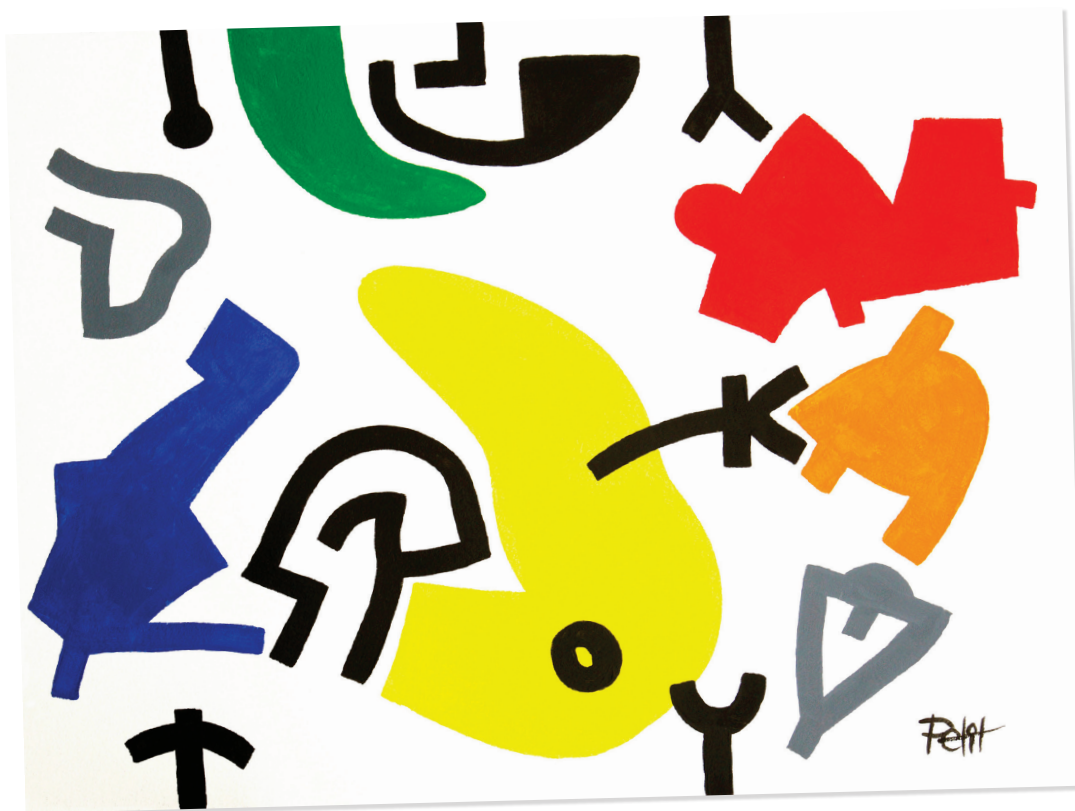
Crapaud Rouge Infos

BULLETIN MUNICIPAL

#35

**« LA COULEUR, C'EST LA VIE » :
RENCONTRE EXCLUSIVE AVEC L'ARTISTE JEAN-PIERRE PETIT.**

La lumière du jour. 2025. Acrylique sur papier Firenze 400 g/m2 - 56x76 cm



É D I T O D U M A I R E



Avant d'évoquer ce nouveau mandat qui a débuté le 16 mars dernier, je tenais à saluer la forte participation de nos électrices et de nos électeurs. En se déplaçant massivement – avec un taux de 76 % des inscrits – vous avez manifesté votre attachement profond à la vie de notre commune.

À ce titre, les nouvelles modalités du scrutin (obligation de parité et liste entière) n'ont pas semblé perturber le vote,

contrairement aux échos médiatiques. Avec deux listes en présence, la majorité a été accordée à la liste du conseil municipal sortant. Je remercie sincèrement toutes celles et ceux qui nous ont renouvelé leur confiance pour poursuivre, dans le même état d'esprit, la gestion des affaires communales.

La présence de deux listes au sein de ce nouveau conseil nous impose un strict respect de la démocratie, des personnes et des idées. Nous devons travailler ensemble. Il est essentiel que des débats riches s'instaurent, porteurs de propositions diversifiées. C'est dans cette optique que nous souhaitons faire vivre, au quotidien, une véritable démocratie participative.

Le mois de juin signe le retour des beaux jours, mais il marque aussi le début d'une période intense pour l'entretien de nos espaces verts. Conscients que nos agents techniques ne sont pas en sur-nombre pour faire face à ce surcroît d'activité, nous avons pris l'initiative de procéder à une embauche supplémentaire en contrat à durée déterminée. Ce renfort permettra de pallier le sous-effectif momentané et d'accompagner efficacement nos associations dans

l'organisation de leurs nombreuses manifestations, leur témoignant ainsi notre total soutien.

Autre information cruciale : **nous avons conclu un accord avec la ville de Saint-Quay-Portrieux concernant l'accès au centre médical de santé.** La signature d'une convention partagée entre nos deux communes répond à une préoccupation majeure de ces derniers mois et apaise les inquiétudes légitimes de notre population.

«Un bel été se profile, profitez-en ! Nous avons le privilège de résider dans une commune côtière offrant un panorama exceptionnel.»

Avant de vous retrouver à l'automne pour un nouveau bulletin municipal, je vous souhaite à toutes et à tous de très bonnes vacances.

Marcel Serandour,
Maire de Tréveneuc



S O M M A I R E

• VIE MUNICIPALE ET CITOYENNE	3	LA BIBLIOTHÈQUE MUNICIPALE ET SES ATELIERS	
VOTRE NOUVELLE ÉQUIPE	3	POUR TOUS !	12
• DOSSIER SPÉCIAL : ENGAGEMENTS ET PROSPECTIVE ...	5	TRIBUNE DES ASSOCIATIONS	13
ACCÈS AUX SOINS : UN ENGAGEMENT MAJEUR POUR		TRÉVENEUC À TRAVERS VOS YEUX !	19
VOTRE SANTÉ	5	• SERVICES ET INFOS PRATIQUES	20
TRAVAUX ET AMÉNAGEMENTS	5	SOLIDARITÉS	20
URBANISME ET ENVIRONNEMENT	6	CADRE DE VIE	22
• DYNAMISME ET VIE LOCALE	8	OUTILS ET INFOS UTILES	24
LE COIN DES JEUNES	8	• QUATRIÈME DE COUV : AGENDA 2026	28
ECONOMIE ET TALENTS	9		



CONSEIL MUNICIPAL DE TRÉVENEUC VOTRE NOUVELLE ÉQUIPE



Marcel **SERANDOUR**
MAIRE



Isabelle **CHAMPAGNE**
ADJOINTE COMMUNICATION,
CITOYENNETÉ, VIE ASSOCIATIVE



Alain **DRILLET**
ADJOINT URBANISME,
AMÉNAGEMENT, ENVIRONNEMENT



Annick **KERVOËL**
ADJOINTE AFFAIRES SOCIALES,
CULTURE, MOBILITÉ



Nicolas **PELLAN**
CONSEILLER DÉLÉGUÉ
TRAVAUX



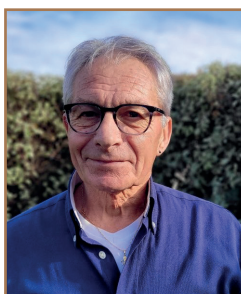
Julie **HIRIGOYEN**
CONSEILLÈRE DÉLÉGUÉE
JEUNESSE



Séverine **BIGOURIE**



Pierre-Yves **CHARTIER**



Jean-Jacques **CLOCHET**



Maryse **DESPOIX**



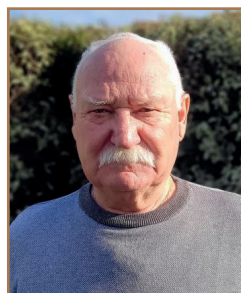
Bernard **ESCANDE**



Amélie **GOULVEN**



Marie **LE ROUX**



Jean-Lou **SZYSZKA**



Sandrine
SZYSZKA-COLLARD

AGENTS TERRITORIAUX



**DIRECTRICE GÉNÉRALE
DES SERVICES**
Gwenn MOITY

Direction des ressources humaines
Budget - finances - comptabilité
Conseil et aide à la décision auprès du maire
Organisation des séances du conseil municipal
Programmes d'aménagement et d'investissement
Programmes de financements et subventions
Marchés publics - contrats
Subvention aux associations
Communication - bulletin - site web - réseaux soc.

SERVICES ADMINISTRATIFS



SECRÉTARIAT-ACCUEIL
Jean-Philippe GUIBLAIS



AGENCE POSTALE
Katia POULIZAC

Accueil
Accueil téléphonique
Formalités administratives générales
Recensement militaire
Arrêts travaux/circulation/divers
Régisseur d'avance et de recette
Urbanisme - ADS
Élections - ERP

SERVICES TECHNIQUES



**RESPONSABLE
SERVICES TECHNIQUES**
Bertrand GENTRIC

**RESPONSABLE ADJOINT
SERVICES TECHNIQUES**
Tony LE GOFF



**AGENT POLYVALENT S.T.
ESP VERTS - VOIRIE**
Maxime LE BERRE



**AGENT POLYVALENT S.T.
VOIRIE - ESP VERTS**
Yvon PERROT



**AGENT POLYVALENT S.T.
ESP VERTS - VOIRIE**
Sébastien ALLÉE



ENGAGEMENTS ET PROSPECTIVE

ACCÈS AUX SOINS : UN ENGAGEMENT MAJEUR POUR VOTRE SANTÉ

Face au défi du désert médical qui fragilise nos territoires, la municipalité de Tréveneuc refuse la fatalité. Parce que la santé de chacun est notre priorité absolue, nous avons fait le choix d'un engagement volontariste et solidaire.

AGIR CONCRÈTEMENT : LA FIN DU RENONCEMENT AUX SOINS

Désormais, aucun Tréveneucien ne doit rester sans solution médicale. Grâce à un partenariat historique avec la commune de Saint-Quay-Portrieux, chaque habitant dépourvu de médecin traitant ou contraint d'en changer bénéficie d'un accès privilégié au Centre Municipal de Santé (CMS).



UNE SOLIDARITÉ FINANCIÈRE ASSUMÉE

Cet accès n'est pas qu'une simple formalité administrative : c'est un investissement direct de la commune pour votre bien-être. La municipalité a ainsi validé une convention de 5 ans, s'engageant à financer **46 € par an pour chaque patient** déclarant le CMS comme médecin traitant.

Notre objectif est clair : garantir à chaque génération, des plus jeunes aux plus anciens, la sécurité d'un suivi médical de proximité et de qualité.

Retrouvez toutes les modalités d'inscription et les détails pratiques en page 20.

TRAVAUX ET AMÉNAGEMENTS



RÉNOVATION DE L'ACCÈS À LA PLAGE DE PORT GORET

Suite aux intempéries exceptionnelles du 21 septembre 2025, une érosion et un effondrement de la falaise sous l'emprise de l'escalier d'accès à la plage de Port Goret ont été constatés. Par mesure de sécurité l'accès à la plage a été fermé.

Une étude technique nous a permis de déterminer qu'il était nécessaire de prévoir le comportement de la falaise. Durant 5 mois, des observations régulières de comportement de la falaise nous ont permis de réautoriser l'accès à l'escalier en attendant la réalisation des travaux qui devraient se dérouler après la saison estivale.

DÉVIATION GR 34

Ces mêmes intempéries, cumulées à une pluviométrie abondante cet hiver, ont engendré à divers emplacements des effondrements partiels de la falaise le long du GR34.

C'est notamment le cas sur la section de Port Goret jusqu'à l'ancienne école de voile de l'ANAS.



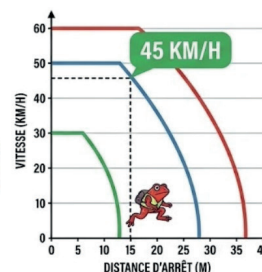
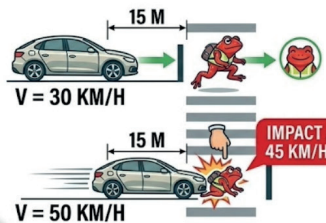
Sur cette partie, des zones effondrées trop proches du GR34 rendaient son utilisation particulièrement dangereuse. Il a donc été nécessaire de fermer temporairement des sections du GR et de le dévier. Après accord des propriétaires riverains, nous avons pu entreprendre un déplacement du GR que les randonneurs peuvent désormais emprunter en toute sécurité.

TRÉVENEUC S'ENGAGE POUR VOTRE SÉCURITÉ

«Le saviez-vous ? Plus la vitesse est élevée, plus la distance d'arrêt est longue, même de quelques km/h...»

FACTEUR VITESSE : L'EXPÉRIENCE DU CRAPAUD

UN CRAPAUD ROUGE TRAVERSE LA CHAUSSÉE 15 M DEVANT MOI. À 30 KM/H, JE PEUX M'ARRÊTER EN TOUTE SÉCURITÉ. MAIS À QUELLE VITESSE PERCUTERAI-JE CE CRAPAUD SI JE ROULAIS À 50 KM/H ?



VILLE DE
TRÉVENEUC

PRÉVENTION
ROUTIÈRE LOCALE

SÉCURITÉ
CHAUFFEUR
DOCUMENTATION
BULLETIN MUNICIPAL

URBANISME ET ENVIRONNEMENT

LE PLUI - DOCUMENT D'URBANISME EN VIGUEUR

Le PLUi arrêté est à présent consultable via un outil de consultation pour le grand public : <https://portail.sigsgbaa.fr/plui/>

Cet outil vous permet de trouver une parcelle (par adresse ou par numéro de parcelle), de consulter la réglementation et d'éditer une fiche d'informations à la parcelle.

Important à noter : Il s'agit d'un outil de consultation, les éléments fournis par cette application le sont à titre informatif. La carte et les fiches n'ont pas de valeur réglementaire. Cette carte interactive est une version expérimentale, certaines informations n'y figurent pas encore. Pour s'assurer d'avoir l'exhaustivité des informations il est impératif de se reporter au dossier du PLUi arrêté.

Application du droit des sols

La délivrance d'une autorisation d'urbanisme permet à la commune de vérifier que les travaux sont conformes aux règles d'urbanisme. En fonction du type de projet et du lieu, il faut déposer une demande de permis (permis de construire, d'aménager...) ou une déclaration préalable de travaux. Avant de commencer les travaux, renseignez-vous en Mairie pour connaître les règles applicables et les formalités selon votre projet.

Guichet numérique des
**AUTORISATIONS
D'URBANISME**

Particuliers, professionnels :
Réaliser vos démarches d'urbanisme en ligne.
Permis de construire et permis d'aménager, demande de Certificat d'Urbanisme (CUa, CUb), DIA... faites-le en direct, sur internet !

Plus d'infos
Flashez ici

La terre, la mer, favorir en cohésion
saintbrieuc-armor-agglo.bzh

URBANISME PRATIQUE : QUEL DOSSIER DÉPOSER POUR MES TRAVAUX ?			
TYPE DE PROJET	EXEMPLES	DÉMARCHE	FORMULAIRE CERFA
Petites construction (5m ² à 20m ²)	Abri de jardin, carport, cabanon, pergola.	Déclaration Préalable	n°16702-02 (DPC)
Grands projets (> 20m ²)	Construction d'une maison neuve.	Permis de Construire	n°13406-16 (PCMI)
Agrandissement (< 40m ² en zone U)	Extension, surélévation, véranda, aménagement de garage.	Déclaration Préalable	n°16702-02 (DPC)
Aspect extérieur	Ravalement de façade, pose de fenêtres de toit, panneaux solaires.	Déclaration Préalable	n°16702-02 (DPC)
Clôtures	Pose d'un portail, d'un mur de clôture ou d'un grillage.	Déclaration Préalable	n°16702-02 (DPC)
Bâtiment agricole	Hangar, bâtiment d'exploitation.	Permis de Construire	n°13409-16 (PC Autre)
Division foncière	Détachement d'un terrain en vue de construire.	Déclaration Préalable	n°16703-02 (DP Aménagement)
Lotissement	Création d'un lotissement avec espaces communs.	Permis d'Aménager	n°16297-04 (PA)

Ces informations sont données à titre indicatif. Chaque projet est unique. Nous vous invitons à contacter le service urbanisme de la Mairie avant tout engagement de travaux.

FOCUS : VERS UNE GESTION NATURELLE DES EAUX PLUVIALES

Le saviez-vous ?

Pour tout nouveau projet de construction ou d'extension, le raccordement au réseau d'eau pluviale n'est plus la norme. Désormais, nous passons à la **Gestion Intégrée des Eaux Pluviales (GIEP)** directement sur votre terrain.

• CE QUI CHANGE POUR VOS PROJETS

Les raccordements au réseau public et les bassins de rétention classiques ne sont plus autorisés. L'objectif est simple : **laisser l'eau s'infiltrer là où elle tombe. Quelles solutions pour mon terrain ?**

- **Les espaces verts «creux»** : Des zones végétalisées d'environ 30 cm de profondeur qui absorbent l'eau naturellement.
- **Les sols poreux** : Utilisation d'enrobés ou de bétons drainants pour vos parkings, allées et terrasses.
- **L'infiltration partout** : Contrairement aux idées reçues, la quasi-totalité des terrains de l'agglomération permet l'infiltration. Une mesure de perméabilité peut vous aider à choisir la meilleure solution.

• UN DOUBLE AVANTAGE : ÉCONOMIQUE ET ÉCOLOGIQUE

Le chiffre clé : Ces aménagements naturels sont 15 à 20 % moins onéreux qu'un raccordement traditionnel !

- **Subventions** : L'Agence de l'eau peut accorder des aides financières si votre projet permet de déconnecter vos surfaces du réseau public.
- **Écologie active** : En infiltrant l'eau, vous participez à :
 - Recharger les nappes phréatiques (lutte contre la sécheresse).
 - Prévenir les inondations en évitant de saturer les réseaux.
 - Créer de la fraîcheur et favoriser la biodiversité locale.
 - Réduire la pollution en stoppant le ruissellement des eaux usées.

LE CONSEIL DE LA MAIRIE

Avant de lancer vos travaux, anticipez cette gestion dès la conception de vos plans. C'est une démarche **plus simple, plus verte et surtout plus économique** pour votre budget !

Contacts utiles :

- Le service **bassins-versants de Saint-Brieuc Armor Agglomération**, qui peut accompagner les démarches (02 96 68 23 50 – eau@sbaa.fr) ;
- Le site **geobretagne.fr** pour consulter la cartographie des zones humides ;
- Le service public **EnvErgo** (envergo.beta.gouv.fr), qui permet de simuler en ligne l'impact environnemental d'un projet.

Gestion à la parcelle des eaux pluviales par infiltration

Projet d'aménagement inférieur à 20 m²

Saint-Brieuc Armor Agglomération

Gérer l'eau de pluie simplement !



Lorsque l'on construit un abri de jardin, un carport ou une petite extension, les toitures créent une surface où la pluie ne peut plus s'infiltrer naturellement. Vous avez l'obligation en lien avec votre demande d'urbanisme de gérer à la parcelle les eaux pluviales pour votre nouvel aménagement.

Afin d'éviter que l'eau ne s'écoule vers la rue ou chez le voisin, il existe une solution simple, naturelle et économique :

l'épandage simple.

La terre, la mer, l'avenir en commun
 02 96 68 23 50 saintbrieuc-armor-agglo.bzh



L'épandage simple consiste à laisser l'eau s'infiltrer directement dans le sol, à proximité de la construction, sans ouvrage spécifique.

Concrètement, l'eau de la gouttière est redirigée vers un espace où elle peut s'infiltrer : la pelouse, un petit creux naturel du jardin ou une zone gravillonnée.

L'idée : reproduire le fonctionnement naturel du terrain.

Comment cela fonctionne pour un abri de jardin ou un carport ?

1. L'eau de pluie tombe sur la toiture.
2. Elle est récupérée par les gouttières.
3. Au lieu d'être envoyée vers un réseau ou la rue, elle est dirigée vers :
 - une bande enherbée ou un massif de plantes
 - un petit espace d'infiltration dans le jardin.
 - Un espace gravillonné et perméable à l'eau.
4. L'eau s'infiltrera progressivement dans le sol, sans ruissellement.




Quelques règles simples à respecter

- Un projet d'aménagement inférieur à 20m².
- Avoir une surface d'infiltration suffisante :

En général une surface correspondante ou moins à 20 % de la surface de toiture.

- Éviter que l'eau ne s'écoule vers votre maison ou chez votre voisin.
- En cas de pente, soit il existe déjà un élément permettant de bloquer le ruissellement (présence d'un muret ou d'un talus), soit vous devez mettre en place une bordure ou merlon de terre (10 à 20 cm).

Existe-t-il d'autres solutions ?

Il existe différents types d'ouvrages pour permettre l'infiltration des eaux de pluie : jardin de pluie, noue d'infiltration, massif d'infiltration, puits d'infiltration...

Retrouver toutes ces solutions sur le guide pratique des particuliers de gestion à la parcelle des eaux pluviales.



LE COIN DES JEUNES

16 ANS, C'EST L'HEURE DU RECENSEMENT !

Tu viens d'avoir 16 ans ? Félicitations ! Tu as maintenant **3 mois** pour te faire recenser en mairie. C'est une démarche simple, mais obligatoire pour tous les jeunes Français (filles et garçons).

Pourquoi c'est important ? Ce précieux sésame est indispensable pour :

- **Tes examens & concours :** (Bac, CAP, permis de conduire, etc.).
- **Ta citoyenneté :** Pour être inscrit automatiquement sur les listes électorales à tes 18 ans.
- **Ta JDC :** Pour recevoir ta convocation à la Journée Défense et Citoyenneté.



À noter : Tu as oublié ? Pas de panique, tu peux régulariser ta situation jusqu'à tes 25 ans, mais n'attends pas le dernier moment pour tes inscriptions !

Plus ludique, plus dynamique et plus immersive, la JDC propose une véritable expérience Défense où le jeune n'est plus spectateur de sa journée, mais acteur.

Où se recenser ?

- En ligne sur le site du <https://www.service-public.gov.fr/particuliers/vosdroits/R2054>
- Ou directement à la mairie de ton domicile

Documents nécessaires :

- Livret de famille de tes parents
- Pièce d'identité prouvant la nationalité française.

Et ensuite ? Le recensement donne accès à la **Journée Défense et Citoyenneté (JDC)**, une journée d'information sur les droits et devoirs citoyens. La convocation est automatique après le recensement.

Infos JDC (Centre du Service National de Brest) :

- En ligne : majdc.fr
- csnj-brest.trait.fct@intradef.gouv.fr
- **09 70 84 51 51**
- *Conservez bien l'attestation de recensement : aucun duplicata ne sera délivré.*

ARGENT DE POCHE : MISSIONS D'INTÉRÊT GÉNÉRAL RÉTRIBUÉES.



Depuis le début de l'année, plusieurs jeunes tréveneucis âgés de 14 à 18 ans se sont engagés dans le dispositif « **Argent de poche** », encadrés par **Aude**, du **centre de loisirs des jeunes du Cap à Cité** mais également par des élus de la commune pour des missions réalisées à Tréveneuc.

Au fil des mois, ces jeunes ont participé à des missions variées et utiles :

- **Montage de nichoirs** pour les oiseaux, les papillons et les chauves-souris, afin de favoriser la biodiversité locale ;
- Animations en centre de loisirs auprès des plus jeunes ;
- **Enregistrement d'histoires** pour accompagner la sieste des petits.
- Préparation de carrés potagers communaux ;
- Nettoyage des pages
- Désherbage manuel du cimetière

Ces actions, menées avec enthousiasme et sérieux, témoignent de **l'engagement et du sens du partage** de nos jeunes tréveneucis.



ACCUEIL DE LOISIRS CAP À CITÉ

Un été riche en découvertes pour les enfants !

Le centre de loisirs ouvrira ses portes cet été du **lundi 6 juillet au lundi 31 août**. De nombreuses activités et sorties attendent les enfants tout au long de la saison estivale.

Au programme : la Récré des Trois Curés, Sensas à Brest, Saint-Malo, le château de la Roche-Jagu, le château de la Hunaudaye, le zoo de la bourbansais et de Trégomeur, ainsi que bien d'autres escapades. Des rencontres intercentres seront également organisées avec Saint-Quay-Portrieux et Binic.

Les enfants pourront aussi profiter de journées plage, d'animations variées et de nombreuses journées à thème.

Les programmes détaillés sont dès à présent disponibles sur notre espace famille, ainsi que les inscriptions en ligne (à partir du lundi 18 mai) : capacite22.portail-defi.net.

Contact : Mme Frenée au **06 79 33 33 60**
capacite.clsh@gmail.com



ECONOMIE ET TALENTS

JEAN-PIERRE PETIT



« **Plus je vieillis, plus j'épure mes toiles** » - propos recueillis par Michel de Grandi, avril 2026

Les malades de l'hôpital privé de Plérin peuvent lui dire merci. Sur leur brancard, dans le couloir qui les mène au bloc opératoire, ils déstressent en scrutant la fresque que Jean-Pierre Petit a peinte à leur intention au plafond. L'artiste, qui vient d'exposer ses oeuvres à Pommorio¹

dans le cadre du festival Jazz Ô Château, évoque cette réalisation à Plérin au détour d'une phrase. Pour lui, elle est à la fois un élément de son travail et à la fois le résultat d'années de recherche et de réflexion autour de la peinture abstraite. Établi à Tréveneuc où il a son atelier, l'artiste plasticien designer a accepté de nous rencontrer et de nous livrer les clés de sa démarche.

COMMENT S'EST CONSTRUITE VOTRE OEUVRE ET QUELS ONT ÉTÉ LES MOMENTS CHARNIÈRE DE VOTRE CARRIÈRE ?

Le premier grand peintre que j'ai rencontré était Jean Dewasne, un maître de l'abstraction géométrique contemporain de Victor Vasarely. J'étais encore aux Beaux-Arts, il m'a accepté dans son atelier. Ce premier contact a sans doute orienté mon travail. Avec lui, je suis entré dans le monde de l'« Optic Art », ce mouvement qui exploitait les faiblesses de l'oeil en créant des illusions d'optique. La colonne vertébrale de ma peinture, je la dois pourtant à un autre maître : Henri Matisse. Son travail, ses recherches constituent chez moi une préoccupation de chaque instant. Son oeuvre, c'est un printemps permanent, il a apporté la joie dans la peinture.

IL Y A SANS DOUTE EU DES RUPTURES AUSSI DANS VOTRE CARRIÈRE

A mes débuts, je ne pouvais vivre de mon travail artistique. J'ai donc entamé un travail en parallèle dans la publicité. Cela m'a permis de gagner ma vie tout en continuant ma peinture. J'ai eu beau aborder plusieurs styles, Matisse est toujours revenu dans mes créations. Maintenant que je me consacre entièrement

à mon art, Matisse reste mon socle. Quand je me plonge dans son livre « Jazz », publié en 1947 où il montre comment les mots et les images peuvent interagir je retrouve là l'essence même de mon art. Même si j'évolue en permanence. **Je m'aperçois que plus je vieillis, plus j'épure mes toiles.** Cette tendance s'explique aisément : plus on va vers l'épuration, plus la jouissance de la vie est forte. La couleur, c'est le sang, c'est la vie.

VOTRE PEINTURE EST SOUVENT QUALIFIÉE D'INTELLECTUELLE. VOUS ÊTES D'ACCORD AVEC ÇA ?

Toute ma vie, j'ai travaillé à la création d'un alphabet. Le trait noir c'est l'écrit, la pensée. Il structure toute la toile. A partir de là, je place mes couleurs et crée l'équilibre. Il y a ensuite une sorte de va et vient entre le noir et les couleurs. Mais ces dernières viennent toujours s'agréger autour du noir. Je ne pense pas pratiquer une peinture intellectuelle. Lorsque je peins, il y a un moment magique qui se produit au terme d'une concentration extrême. Je suis alors dans une intensité absolue, comme dans un monde parallèle. Un processus s'enclenche où toute la toile va se construire dans l'instant. C'est tout autant émotionnel qu'intellectuel. Je suis de ceux qui considèrent que le premier jet est toujours le bon.

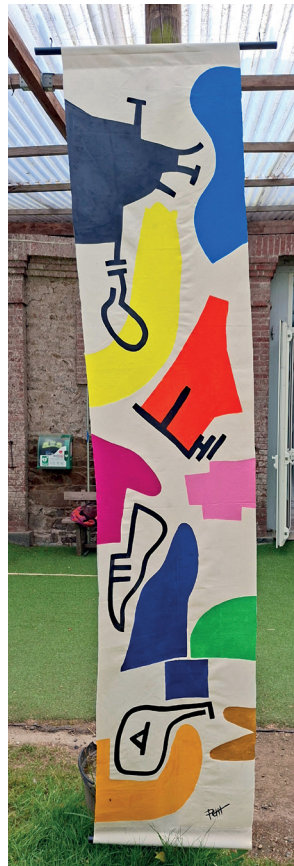
DANS VOS PROPOS, ON PERÇOIT NETTEMENT LES MOUVEMENTS ET LES PERSONNES QUI ONT INSPIRÉ VOTRE PEINTURE. MAIS AUJOURD'HUI, IL EXISTE PEUT-ÊTRE D'AUTRES ÉLÉMENTS QUI ENTRENT EN LIGNE DE COMPTE. VOUS POUVEZ NOUS EN DIRE QUELQUES MOTS ?

Vivre en Bretagne et notamment ici, à Tréveneuc, est une source d'inspiration. Dans ma maison-atelier, mais aussi au fil de mes promenades. Il y a une lumière sur le front de mer qui est souvent d'une grande pureté et d'une grande richesse.

ET VOTRE ACTUALITÉ ?

Je prépare une importante exposition à Brest à la galerie A3 Studio. Elle se déroulera de juillet à septembre. Je suis très heureux de cette opportunité car je vais être dans un lieu dédié à l'art contemporain. C'est pour moi la galerie idéale. J'ai également un projet à Nantes et un autre à Saint Brieu.

Site de l'artiste : www.petitdesign.fr



¹ Ainsi que dans la chapelle Saint-Marc durant 4 jours (NDLR)

NOUVEAUX ARTISANS ET COMMERCES

GARAGE ALAVENTURE !



La commune accueille, depuis mi-octobre 2025, un nouvel artisan, Allan Lucas, qui vient d'ouvrir son garage de réparation automobile « AL Services » au 15, rue de la Horvais. Fort de quatorze années d'expérience, principalement acquises dans la région rennaise, Allan Lucas met aujourd'hui son savoir-faire au service des habitants de la commune.

Dans son atelier, il propose l'entretien et la réparation de véhicules toutes marques : vidange, freinage, pneumatiques, diagnostic, préparation au contrôle technique. Le tout avec professionnalisme, rigueur et le sens du service.

En parallèle, il propose également la location de vans aménagés pour deux à trois personnes. Parfaits pour un week-end en bord de mer, une escapade nature ou un road trip en toute liberté. Ses véhicules sont entièrement équipés.



Pratique : Le garage est ouvert du lundi au vendredi de 8 h 30 à 12 h et de 14 h à 18 h, au 15, rue de la Horvais, à Tréveneuc.

Tél. 06 30 76 93 56.



LE PANIER DES CLÉS
conciergerie

SARAH LAMDAR
Gérante

📞 07 68 18 06 59
✉ lepanierdescles@gmail.com
📍 22410 Tréveneuc

LE PANIER DES CLÉS

Le Panier des Clés est un service de conciergerie local basé à Tréveneuc pour faciliter la gestion de vos locations saisonnières à Tréveneuc, Binic, Saint-Quay-Portrieux, Plouha et leurs alentours.

La conciergerie propose une large gamme de prestations adaptées à vos besoins : gardiennage de maison, accueil et remise des clés, ménage et entretien des logements, gestion du linge, suivi personnalisé et coordination d'intervenants. Flexible, Le Panier des Clés construit avec vous la formule la plus adaptée à votre situation.

N'hésitez pas à les contacter pour en discuter et trouver la solution qui vous convient.

DYNAMISME ET VIE LOCALE

RENAISSANCE À PORT GORET :

LE CRAPAUD ROUGE A ROUVERT SES PORTES !



C'est une nouvelle qui réjouit autant les Trévénécois que les promeneurs du GR34 : l'emblématique restaurant-guinguette « Le Crapaud Rouge » entame un nouveau chapitre de sa longue histoire. Surplombant la plage de Port Goret avec sa vue imprenable sur les plus hautes falaises de Bretagne, l'établissement s'apprête à faire revivre les soirées de Port Goret.

Une institution locale préservée.

Reprenre le Crapaud Rouge n'est pas un projet comme les autres. Comme le confiaient récemment dans la presse **Maxime King, Léon Rollando, Amaury Hoyer et Benoît Gras**, les nouveaux repreneurs, « une affaire comme ça, ça n'arrive pas souvent dans la vie ». Le projet de reprise s'inscrit dans une volonté de faire du Crapaud Rouge un lieu de vie authentique. Pour ces passionnés, l'objectif est clair : conserver l'âme authentique et rustique de ce lieu qui, depuis plus de 20 ans, incarne la convivialité à l'état pur.

Le nom même de l'établissement, clin d'œil au célèbre jeu du tonneau et surnom historique des habitants de Trévénéuc, restera bien sûr le symbole de cette identité forte.

Quoi de neuf à la carte ? Si l'esprit « guinguette » demeure, la qualité et le terroir sont au cœur du nouveau projet. Les incontournables **moules-frites** restent les stars de la table, mais la carte s'enrichit de produits locaux et d'une attention particulière portée au bio et aux circuits courts. Au menu, vous pourrez retrouver :

- Des entrées à partager : huîtres, planches de la mer ou charcuterie-fromage.

- Des plats traditionnels bretons : galettes, moules.
- Des douceurs maison : crêpes, glaces.
- Sans oublier leurs délicieuses bières artisanales, les célèbres rhums arrangés dont le « lait de krapo » pour accompagner vos couchers de soleil.

Informations pratiques

- **Horaires** : Ouvert du mercredi au lundi (de 10h30 à 23h) en avant-saison, et 7j/7 de juin à août.
 - **Réservation conseillée** : Le succès du lieu et sa terrasse prisée rendent la réservation indispensable via leur site internet ou par téléphone.
 - **Contact** : 02 96 70 36 21 | www.lecrapaudrouge.fr
 - **Réseaux sociaux** : Pour suivre les actualités et les événements de l'été, rendez-vous sur leur page Instagram @lecrapaudrouge.
- Nous souhaitons une excellente saison à toute l'équipe et de merveilleux moments de partage à tous les gourmets face à la mer !



TRÈVENEG ISPISIRI (L'ÉPICERIE DE TRÈVENEUC EN BRETON)



Son fonctionnement en quelques questions / réponses

Création de l'épicerie : 13/09/2025

Nombre d'adhérents : 86

Tarifs cotisation à l'année : 15 euros

Adhésion de passage : 1 euro par jour

- Il faut habiter Trèveneuc pour acheter à l'épicerie : **FAUX** Tout le monde peut acheter.

- Il faut être adhérent pour acheter à l'épicerie : **VRAI** Soit en cotisant à l'année (15 €) ou en payant une adhésion de passage (1€)

- Il faut donner 2 heures de son temps lorsque l'on adhère : **VRAI** Sauf exception personnes de plus de 70 ans, personnes à mobilité réduite, vacanciers ...

- Il faut être adhérent pour consulter les noms des producteurs et les produits vendus à l'épicerie : **FAUX** Il suffit de se connecter via l'adresse suivante : Monepi.fr/treveneuc puis cliquer sur : producteur et voir le détail des produits proposés.

- Il faut être à l'aise avec l'informatique pour être bénévole à l'épicerie : **FAUX** Plusieurs tâches peuvent être réalisées : collecte des produits chez les producteurs (à proximité), ménage, préparation des paniers, etc... Vous serez toujours en binôme avec un adhérent confirmé afin de vous familiariser avec le logiciel notamment.

- Il n'y a que des produits Bio à l'épicerie : **FAUX** Nous privilégions le circuit court, nos produits sont essentiellement locaux et certains sont bio.

- TREVENEG ISPISIRI est une épicerie participative : **VRAI** Le regroupement des achats nous permet de proposer des prix attractifs, l'épicerie participative fonctionne grâce aux bénévoles dans un esprit de convivialité et de partage.

VENEZ NOUS VOIR POUR EN PARLER !!

Jours et heures d'ouverture :

Mercredi de 16 h à 18 h

Samedi de 9h30 à 12h30

Site : Monepi.fr/treveneuc

LA BIBLIOTHÈQUE MUNICIPALE ET SES ATELIERS POUR TOUS !



L'équipe des 11 bénévoles vous reçoit tous les mercredis de 16h à 18h30 et les samedis de 10h à 12h.

Carte d'usager gratuite, accès aux nouveautés littéraires et réservation dans les 32 médiathèques de l'agglomération.

Livraison le samedi matin par la navette de la Poste.

02 96 33 73 98

www.mediathequesdelabaie.fr

Animations :

- **Relais Parent Enfant** : De 0 à 3 ans 2 fois/trimestre par les assistantes maternelles

- **Crapauds lecteurs de Michèle** : 3^{ème} samedi du mois, discussions sur un thème littéraire défini de 10h15 à 11h30 – ouvert à tous !

UNE NOUVELLE ACTIVITÉ : L'ATELIER D'ÉCRITURE !

En quelques mots clés : *Partage – Échanges – Respect – Convivialité – Rire – Rencontres – Découverte – Créativité – Écoute – Emotions – Bienveillance – Humilité – Jeux – Mots – Imagination*

Quelques Témoignages :

Marie-Laure F : « *Moment pour créer, partage des mots choisis, bonheur pur.* »

Aline : « *C'est le partage du rire, de l'émotion, des surprises que les mots nous réservent. Grâce à la « contrainte » nous arrivons à exprimer des choses dont nous ignorons être capables.* »

Michèle : « *Dans une ambiance riieuse, notre imagination est chatouillée par la contrainte donnant naissance à de riches et émouvants partages.* »

Margot : « *Un atelier plein d'humanité, de sensibilité partagée en toute bienveillance.* »

Marie-Laure G : « *Sincérité, audace, courage.* »

Un vendredi par mois de 15 h à 17 h 30
Sur inscription auprès de Martine Drillet

06 20 48 88 58

TRIBUNE DES ASSOCIATIONS

COMITÉ DES FÊTES

Le 4 avril, le Comité des Fêtes a organisé la traditionnelle chasse aux oeufs sur le site de la vallée du Kerpont, réservée aux enfants de la commune âgés de 2 à 12 ans. Quelque 1000 oeufs étaient répartis sur deux zones en pleine nature, en fonction des tranches d'âge. Cette manifestation s'est déroulée dans la bonne humeur et tous nos petits ramasseurs sont repartis avec une belle récolte. Les parents ont, quant à eux, été cordialement invités à partager le verre de l'amitié.



LES DANSEURS DU GOËLO

Passionnés de culture bretonne, venez partager cet enthousiasme avec nous au sein de notre association.

Les cours de danse sont dispensés par Annick, monitrice diplômée, **tous les mardis de 20 h à 21h30** à la salle des loisirs. Ce cours est accessible à tous, quel que soit l'âge ou le niveau de danse.

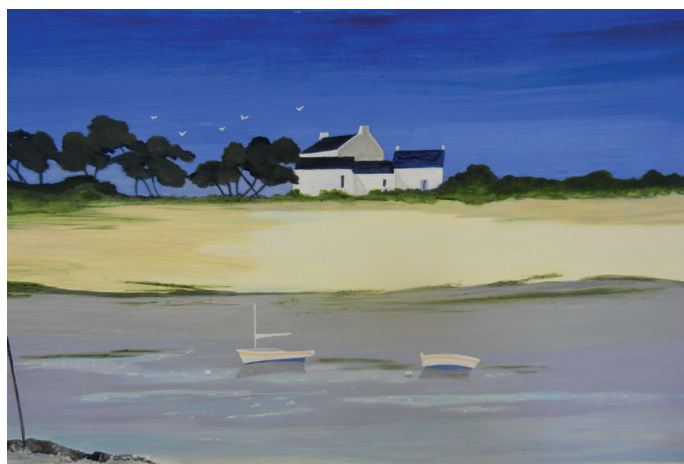
Nous serons ravis de vous accueillir pour découvrir nos activités, à tout moment de l'année.

Contact/reenseignements - 06 99 15 19 36

jma.sellier@bbox.fr

DYNAMISME ET VIE LOCALE

ATELIER TRÉVENEUCOIS



Du 4 mai au 27 juin 2026, quelques membres de l'Atelier Tréveneucois exposeront leurs oeuvres sur le thème de la mer, dans le hall de la Mairie de Tréveneuc. Durant votre venue à la Mairie, merci de prendre un peu de temps pour poser un regard sur ces tableaux.

Puis, ce sera notre exposition annuelle les 4 et 5 juillet 2026, à la Salle de Loisirs de Tréveneuc, de 10 h à 18 h. Tous les membres de l'Atelier, ainsi que notre animatrice Margot Veenendaal, exposeront leurs créations de l'année. Comme pour les années précédentes, nous espérons vous voir aussi nombreux.

En espérant aussi que ces expositions éveilleront des envies de nous rejoindre. N'hésitez pas, vous serez les bienvenus.

La présidente
Marie-Ange Filali
Contact/renseignements - **06 77 23 05 75**

LES JARDINS DE KERPONT

Aux Jardins de Kerpont, vous trouverez une équipe de maraîchers plus ou moins amateurs, qui partagent volontiers leurs pratiques et astuces. Tous s'emploient aussi à agrémenter les abords des parcelles potagères de fleurs et petits fruitiers, comme s'attachent à la faire les services techniques de la commune. C'est dans ce même esprit du sens du collectif et du goût du beau que les membres des Jardins de Kerpont ont proposé de nettoyer l'espace autour du calvaire du bourg. Ce petit coup de main est amené à être renouvelé.



LES PLAISANCIERS DE SAINT MARC

Les 4 et 5 mars 2026, des travaux importants ont été réalisés afin d'extraire une grosse quantité de cailloux consécutifs au violent orage du mois de septembre. Plusieurs mouillages ont été impactés avec des chaînes ensablées sous 1 mètre environ. La pluie diluvienne a déplacé le sable et les cailloux ont émergé. Ces travaux étaient nécessaires afin de sécuriser les différents points d'ancrage et surtout d'assurer une sécurité optimum pour les navires.

Le 4 avril, une dizaine de bénévoles et membres de l'association ont participé à une après-midi « ramassage de cailloux » afin de finaliser les gros travaux du mois précédent.

Nous installons en début de saison un panneau à l'entrée de la grève dans lequel nous affichons le calendrier des marées pour le mois en cours.

La grève de St Marc n'est pas un port à proprement parler, il s'agit d'une zone de mouillage qui est aussi ouverte au public et principalement aux baigneurs. La vitesse de navigation en entrée et en sortie dans la zone de mouillage est réduite à 3 nœuds. La sécurité étant notre priorité, des rappels réguliers sont faits à nos adhérents. Nous invitons également l'ensemble des baigneurs, plongeurs etc. à être vigilants lorsque les bateaux manœuvrent. Il est rappelé par la même occasion que les plongeurs doivent être détenteurs d'une bouée de signalisation munie d'un pavillon. Le règlement intérieur de l'association est à l'affichage et chaque membre de l'amicale en a pris connaissance. Nous disposons d'une assurance responsabilité civile et chacun de nos adhérents également (obligatoire).

Pour la fête de la St Anne, en parallèle de l'office religieux à la chapelle, notre association participe à cet événement en achetant une gerbe. Nous pavisons nos navires et nous nous joignons aux membres de la SNSM pour le dépôt de la gerbe et la bénédiction du prêtre. Nous avons à cœur de



participer à cette manifestation qui honore depuis toujours la mémoire de nos marins disparus.

Les demandes d'attribution de mouillage doivent être faites auprès de l'association (siège social en mairie de Tréveneuc). L'attribution des postes disponibles, relève de l'initiative et de la décision du comité directeur.

ALERTE « ROBINSONNADE » NON PRÉVUE !

Vous aimez le Rocher du Châtelet ? Nous aussi !

Mais saviez-vous qu'il a une fâcheuse tendance à vouloir garder ses visiteurs pour lui tout seul ?

La mer monte plus vite que vos jambes ne courent : Chaque année, des promeneurs se retrouvent piégés sur le Châtelet, transformés malgré eux en sémaphore d'un jour. C'est romantique, certes, mais l'eau est un peu fraîche pour le retour à la nage !

Pour ne pas finir comme un bulot sur son rocher :

- **Jetez un œil au ciel... mais surtout à l'horaire !** La marée n'attend pas les retardataires.
- **Prévoyez de la marge :** Quand l'eau commence à lécher la chaussée, il est déjà presque trop tard.

• **Consultez les horaires de marée ici :**

www.horaire-maree.fr/maree/Tréveneuc/

L'info en plus : Les secours vous préfèrent de loin sur la terre ferme que sur un îlot rocheux.

Baladez-vous, profitez, mais restez au sec !



Une communication de la Mairie de Tréveneuc, respectueuse de vos balades.

OFF TRAIL SERIES



Après 3 années d'échanges, de réflexion et de reconnaissance de parcours, Off Trail Series est née.



3 membres du bureau de gauche à droite : Marion Coadic, Romain Ménétrier, Colin Bourgeois.

3 Concepts majeurs animent les événements qu'elle organise :

- Le sport
- La création artistique
- Les vidéos et films documentaires

Off trail séries est née de plusieurs constats : Sportif. Sociologique. Ecologique.

Les événements Off Trail Series ont un ancrage local, de par les lieux où ils se déroulent, et les personnages qui y gravitent. Notre finalité est l'organisation d'une course début 2027. Nous avons imaginé une course hybride, un trail artistique.

Une course se situant sur un parcours sauvage, exigeant et radical.

Une course où la lenteur s'impose par le terrain et par nos scènes artistiques.

Nous proposons une expérience plutôt qu'un dossard. Une convivialité plutôt qu'une rivalité.

34 coureurs, en duo, 17 équipes (homme-homme, femme-femme, mixte). Parité totale. 1 € le dossard. Pas de chrono, pas de classement, rien à gagner. Parcours entre la Mer et le GR 34. La marée donnant la barrière horaire. 4 Km de rocher en granite à parcourir. Environ 2H. Ici nous souhaitons raccourcir les km et allonger le temps. 3 scènes artistiques à la Monty Pythons pour changer le paradigme des coureurs : ce ne sont plus eux qui sont applaudis, mais eux qui deviennent spectateurs des scènes qu'on joue pour eux. 12 bénévoles-comédiens spécialisés en impro qui permettent un accueil et des échanges singuliers avec les coureurs.

Pour atteindre nos objectifs 2 week-ends événements sont organisés.

Le 4 avril 2026, Off Trail Series a organisé une soirée Théâtre d'impro, jouée par les 2 compagnies de La Bim et Le Colibri. Compagnies talentueuses qui ont su nous impressionner, nous émouvoir et nous faire rire très fort. Ce sont nos bénévoles-comédiens du Trail 2027.

Le 25 septembre 2026, nous accueillerons Olivier Bessy, sociologue, universitaire et chercheur à l'université de Pau. Il viendra nous parler de ses travaux sur l'évolution du Trail des 50 dernières années. L'ultra Trail comme antidote et miroir de nos sociétés modernes. A travers les concepts d'éco-responsabilité et de transmodernisme nous évoquerons le rôle, que les organisateurs de trail pourront tenir, pour articuler réellement, un discours de retour à la (sa) nature, une recherche de performance, les enjeux écologiques et une réflexion sociologique. C'est notre caution. Chacun de ces concepts viennent éclairer nos observations, intuitions et actions.



Enfin le 26 septembre 2026, un après-midi-cinéma d'aventure et hors sentier-, à l'Escale, est en cours d'organisation. La salle, avec son matériel numérique de haute qualité et notre soin à transformer les lieux, se prêtera idéalement à une ambiance cinéma. La diffusion de 2 documentaires nous permettrons (enfant et adulte), de venir apprécier des aventures originales.

Pour conclure, tout l'enjeu et le défi de ce trail artistique, est de se construire sur des études scientifiques, des travaux sociologiques, des faits environnementaux pour rendre notre mode d'organisation le plus vertueux possible.

Retour à la nature. A sa nature.

Des questions? Un soutien?

offtrailserie@gmail.com

Instagram : @offtrailseries

Facebook : off trail series

06 47 69 12 95

À JAZZ Ô CHÂTEAU, SHAI MAESTRO ENFLAMME POMMORIO

C'est par une standing ovation que le public a salué la prestation remarquable de Shai Maestro Trio lors de la 11^e édition de Jazz Ô Château. L'ambiance était à son comble, samedi 2 mai, pour écouter le pianiste de jazz et de musique classique, tête d'affiche du festival. Il n'a pas déçu son public. La veille, le festival avait été conquis de la même manière par le talent de Robinson Khoury, un jeune virtuose du trombone et par celui du groupe suisse mohs dont la musique puissante a baigné le château de Pommorio où se déroule traditionnellement Jazz Ô Château. Cette année encore, le festival a réussi son pari et confirmé sa vocation d'offrir à son public un programme de qualité ouvert sur les nouveaux acteurs de la scène émergente. Ces concerts sont venus clôturer dix jours de festivités autour du jazz : films, conférence, bal swing, exposition artistique. Rien n'a manqué à cette 11^{ème} édition. Pas même le soleil ! Il reste à présent à relever le défi de la qualité et de la bonne humeur. Ce sera le fil rouge de la 12^{ème} édition, déjà en préparation.

Pour plus d'informations, consultez le site internet du festival :

jazzochateau.fr et abonnez-vous à sa Newsletter !



SOCIÉTÉ DE CHASSE « LA SAINT MARC »

Un mot sur l'écologie et notre faune locale

Le printemps est de retour. Si beaucoup d'entre vous sont déjà mobilisés par le piégeage du frelon asiatique, d'autres actions de régulation sont menées sur la commune par des piégeurs agréés par la fédération et les services de l'État.

Respect de la réglementation

Ces interventions, visant notamment les pies, se déroulent sur des domaines privés à l'aide de cages réglementées, référencées et numérotées au nom du piégeur. Nous avons malheureusement constaté des ouvertures de cages non autorisées. Nous vous rappelons que ces dispositifs font partie d'un cadre légal strict et nous comptons sur votre civisme pour les respecter.



Comprendre l'équilibre de la chaîne alimentaire

Notre action vise à protéger la faune (et en particulier les jeunes lapins et oiseaux passereaux) qui sert de proie aux prédateurs en surpopulation. En 20 ans, la population de moineaux a été lourdement impactée, tout comme les grives musciennes, pinsons, charbonnereaux, linottes, verdiers ou roitelets qui se font de plus en plus rares.



Plusieurs facteurs pèsent sur cet équilibre :

- **La disparition des haies** : Elle force les petits oiseaux à se réfugier dans les jardins.
- **La prédation domestique** : Lors de leur premier envol, les petits sont vulnérables. Nous vous invitons à surveiller vos chats et chiens (des poursuites de jeunes lièvres ont été constatées).
- **La diminution des insectes** : Elle entraîne la raréfaction des hirondelles et des martinets.

Une vision globale de la nature

L'écologie, c'est avant tout le respect de la chaîne alimentaire dans son ensemble. Il est essentiel de ne pas se préoccuper uniquement des grands prédateurs, mais de porter une attention toute particulière aux petits oiseaux passereaux, souvent oubliés des débats.

Nous vous souhaitons un joyeux printemps et un bel été.

Agenda de l'été : Nous serons ravis de vous retrouver lors de **nos vide-greniers les 5 juillet et 30 août**. Inscriptions auprès de Christiane au 06 81 19 00 11.

Le Président, Michel Pierre

TRÉVENEUC ANIM'TOUSEG

Animations Hiver et Printemps

Le marché de Noël du 23 décembre a accueilli un nombre toujours plus important de visiteurs qui ont pu, cette année pour la première fois, apprécier et participer au tout nouveau « concours de soupe ».

L'exposition des miniatures qui s'est tenue du 20 au 27 décembre a elle aussi suscité un bel intérêt du public.

Malgré l'annulation de la déambulation dans les rues du village, en raison de la pluie, le carnaval du 18 février a remporté un vif succès auprès des petits et des grands, venus déguisés. Après le bris de la piñata, les participants se sont retrouvés salle des loisirs pour partager un moment festif autour de crêpes, chocolat chaud, bonbons et improviser des danses avant que chacun ne reparte avec son lot offert lors de la tombola gratuite.

Le 24 avril, la salle du château de Pommorio a raisonné aux sons et couleurs des Antilles. Les pirates attendaient les convives pour leur servir un repas aux saveurs exotiques et les entraîner sur la piste de danse afin de zouker sur les mélodies du groupe Créole Band.

Animations à venir

Fête de la musique, le 21 juin à partir de 11h place du bourg. Dans l'esprit initial de cette manifestation, la scène sera ouverte à tous les musiciens. Une petite restauration sur place est prévue.

Les mardis du bourg, animation musicale avec repas auront lieu les 21 juillet et 11 août.

Le repas des « Crapauds Rouges » se tiendra, salle de l'Escale, le samedi 15 août.

Tréveneuc à travers vos yeux !

Vous aimez votre commune ? Partagez-le !

Nous lançons une nouvelle rubrique participative et c'est vous qui en êtes les auteurs. Un sentier caché, une vue imprenable sur la mer, un banc où vous aimez vous ressourcer ou un détail insolite au détour d'une rue...

Le concept est simple :

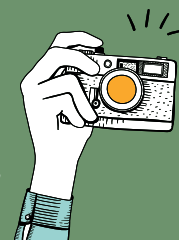
- Photographiez votre coin préféré de Tréveneuc.
- Expliquez-nous-en deux ou trois phrases pourquoi ce lieu vous touche particulièrement (un souvenir, une émotion, une lumière...).

- Envoyez-nous votre cliché et votre texte.

Chaque mois, nous publierons l'un de vos témoignages pour faire découvrir Tréveneuc sous un nouveau regard.

- Comment participer ? Envoyez votre photo (en haute résolution) et votre texte par email à : secretariat-general@treveneuc.fr ou déposez-les directement à l'accueil de la mairie.

À vos appareils, nous avons hâte de découvrir vos pépites tréveneucises !



Comité des Fêtes de Tréveneuc Feu de la Saint Jean

Tréveneuc
vendredi 19 juin
2026

Entrée libre à
partir de 19h30
Dans le parc du
Château de
Pommorio

Buvette
&
Restauration
Sur place
Galettes
Saucisses
Frites
Crêpes



Dédé Combo,
c'est un bal
chaloupé
et ensoleillé.
Tiens, j'entends
que ça chante
en créole,
en portuguais,
en espagnol.
Ce soir, c'est Dédé
qui emballe le bal !

Tantad Vers 22h30

Organisé par le comité des fêtes



TREVENEUC

VENDREDI 10 JUILLET 2026 A 19H30

DINER CONCERT

PLACE DU BOURG

ARCHI DUCK

est un canard à 4 pattes
qui se balade entre les
tubes des Rolling Stones.
Sa mission : vous faire
redécouvrir le plus
incroyable répertoire
rock de tout... l'étang .
Watch it !!!



Boissons au Touseg ru

MOULES FRITES

CREPES & FAR BRETON

Paiement par CB accepté



organisé par le comité des fêtes de Tréveneuc

Si vous souhaitez
suivre toutes nos
fêtes et animations
sur Facebook,
il vous suffit de me
scanner !!!



SOLIDARITÉS

• CENTRE MUNICIPAL DE SANTÉ

La convention de partenariat conclue entre la Ville de Tréveneuc et celle de Saint-Quay-Portrieux prévoit que les habitants de la commune de Tréveneuc ne bénéficiant pas déjà (ou plus) de médecin traitant peuvent désormais être suivis par le Centre municipal de Santé (CMS) à condition qu'ils désignent ce dernier comme médecin traitant.

*Il n'est pas nécessaire de vous inscrire de manière préventive ! Vous pourrez faire cette démarche **lorsque vous aurez besoin** de consulter un médecin. Merci à tous de votre compréhension, et de veiller ainsi à ne pas engorger inutilement le calendrier des rendez-vous.*



12 rue des Chênes

Accueil physique	Du lundi au vendredi : 8h30-13h15 et 14h00-18h30 Le samedi : 9h00-12h00
Accueil téléphonique 02 96 70 70 80	Du lundi au vendredi : 8h30-12h00 et 14h00-18h30 Le samedi : 9h00-12h00

• SÉRÉNITÉ ET AUTONOMIE

ViaTrajectoire : Simplifiez vos recherches d'hébergement

Vous recherchez une place en établissement pour vous-même ou pour l'un de vos proches ? **ViaTrajectoire** est l'outil public indispensable pour simplifier ces démarches.

Qu'est-ce que ViaTrajectoire ?

C'est un service national en ligne, gratuit et sécurisé. Il permet de consulter l'annuaire des établissements (EHPAD, résidences autonomie, accueils de jour) et de transmettre un dossier de demande d'admission unique à plusieurs structures en un seul clic.

Comment ça marche ?

Le processus se déroule en quelques étapes simples depuis le site viatrajectoire.fr :

- 1. Création du dossier :** Vous remplissez le volet administratif en ligne.
- 2. Volet médical :** Vous déclarez votre médecin traitant sur la plateforme. Celui-ci complètera directement le volet médical et autonomie lors d'une consultation.

3. Choix des établissements : Grâce à l'annuaire, vous sélectionnez les structures qui correspondent à vos critères (géographiques, financiers, soins).

4. Suivi en temps réel : Vous recevez des notifications par email et suivez l'avancement de vos demandes depuis votre espace personnel.

Bon à savoir : * Besoin d'aide ? Les conseillers du CLIC sont formés à cet outil et peuvent vous accompagner dans la création de votre dossier.

Anticipation : N'hésitez pas à créer votre dossier même pour une demande «à titre préventif», afin de gagner du temps le jour où une solution d'hébergement devient nécessaire.

Plus d'infos : cotesdarmor.fr

ou contactez le Département Infos Services au **02 96 62 62 22**.

SERVICES ET INFOS PRATIQUES

Zoom sur le CLIC : Un allié pour votre quotidien

Le Centre Local d'Information et de Coordination (CLIC) est un **service gratuit** destiné aux personnes de **plus de 60 ans** et à leur entourage. C'est un lieu ressource essentiel pour :

- **S'informer** : sur les aides financières, les services à domicile ou les structures d'hébergement.
- **Être conseillé** : pour trouver des solutions adaptées à votre situation (maintien à domicile, handicap, etc.).
- **Être accompagné** : dans vos démarches administratives et la mise en place de services.
- **Soutenir les aidants** : des solutions existent si vous accompagnez un proche et que vous ressentez de l'épuisement.

Le CLIC intervient sur l'ensemble du territoire **de Saint-Brieuc Terres et Mer**.

Contactez vos conseillers :

- **Téléphone** : 02 96 77 68 68 (du lundi au vendredi, 8h30-12h30).
- **Accueil physique (sur RDV)** : Maison du Département, 76 B rue de Quintin à Saint-Brieuc.
- **Email** : clic-stbc-terresetmer@cotesdarmor.fr

Le CIAS à vos côtés

Le **Centre Intercommunal d'Action Sociale (CIAS)** accompagne les habitants dans toutes les étapes de la vie : aide aux seniors, portage de repas, soutien aux familles ou accès aux droits.

Une équipe de professionnels vous accueille et vous oriente pour simplifier vos démarches et renforcer la solidarité de proximité.

Coordonnées Pratiques

1 rue de la République (Étables-sur-Mer)
02 96 70 64 18
Du lundi au vendredi (9h-12h / 14h-17h)

Ateliers Estivaux Siel Bleu : Bougez pour votre santé !

L'association **Siel Bleu**, en partenariat avec la commune de **Tréveneuc**, propose aux seniors de plus de 60 ans un programme d'activités physiques adaptées durant l'été. L'objectif ? Prévenir les risques de santé, améliorer son équilibre et redécouvrir le plaisir de bouger à son propre rythme, sans exercices violents.

Au programme cet été :

- **Marche avec bâtons** : pour soulager les articulations et reprendre de bonnes habitudes de marche.
- **Gym Prévention Santé** : des mouvements doux pour la souplesse articulaire et musculaire.
- **Cardio en musique** : des chorégraphies simples pour stimuler le cœur, la mémoire et la coordination.
- **Relaxation posturale** : un travail sur le souffle et le corps pour un mieux-être global.

Rendez-vous à Tréveneuc :

Une réunion publique de présentation et d'inscription est organisée : **Mercredi 17 juin à 10h30 à la Salle des loisirs**

Inscriptions : Les dossiers devront être finalisés avant le **1^{er} juillet 2026**. Ce programme bénéficie du soutien de la Conférence des Financeurs des Côtes d'Armor et de la CARSAT Bretagne.

Contact et informations : 06 69 75 77 02 - estivales22@sielbleu.org

ÉTAT CIVIL

NAISSANCES

2025 • 29 décembre : JOUAN Raphaël

2026 • 14 janvier : HADOUX Elone

MARIAGE

2025 • 23 décembre : WATTRÉ Romain & JOUBERT Laura

DÉCÈS

2025

24 octobre : GOUPIL Armelle née THOUÉMENT

27 novembre : LE DÛ Jean Paul

2026

14 janvier : AUDAS Nelly née LE FORESTIER

15 janvier : LE DÛ Michèle, née FLOURY

18 janvier : ESPIVENT de la VILLESBOISNET Aline
née de MULLOT de VILLENAUT

7 février : LE CORNEC René

16 mars : CORDIER Jean-François

19 avril : BOULET Didier

CADRE DE VIE

• BADGES POINTS D'APPORT COLLECTIFS

Dans le cadre de la mise en œuvre de la **Taxe d'Enlèvement des Ordures Ménagères Incitative (TEOMi)**, Saint-Brieuc Armor Agglomération poursuit le déploiement des dispositifs de collecte associés à ce nouveau mode de facturation du service déchets.

Les points d'apports collectifs

Parmi les modes de collecte existants sur le territoire, le dispositif de **Point d'apport collectif (PAC)** constitue une solution adaptée pour certains usagers, notamment dans les zones où la collecte en bacs individuels n'est pas possible (résidents secondaires, absence de place pour stockage de bac, etc.).

UNE CARTE D'ACCÈS

Les usagers concernés par ce mode de collecte en PAC ont reçu, une carte d'accès personnalisée. Cette carte leur permet d'utiliser les conteneurs collectifs à ordures ménagères. Elle est indispensable pour ouvrir les tambours et déposer vos sacs d'ordures ménagères (50L max), afin d'assurer le suivi des ouvertures pour la facturation.

Pour rappel, le badge d'accès donne droit à 52 dépôts par an (soit un dépôt par semaine), au-delà de ce nombre de dépôt, chaque nouveau dépôt sera facturé 0,70 €.

VOUS N'AVEZ PAS DE CARTE ?

Les usagers concernés par ce mode de collecte, qui n'auraient pas encore récupéré leur carte d'accès, peuvent contacter l'agglomération au **02 96 77 62 65** ou accueilcollecte@sbaa.fr.



• COMPOSTAGE

Réduire la quantité d'ordures ménagères, c'est simple et utile : le compostage permet de valoriser naturellement les déchets de cuisine et de jardin tout en produisant un engrais 100 % naturel.

Des composteurs individuels sont en vente à l'accueil de la mairie au tarif de **20 € l'unité**, dans la limite de **deux composteurs par foyer**. Toute les informations pratiques ici : <https://www.saintbrieuc-armor-agglo.bzh/vivre-et-habiter/gerer-et-reduire-nos-dechets/agir-pour-reduire-nos-dechets/composter>

Un geste simple, utile et durable pour réduire nos déchets et enrichir nos sols.

ACCÈS AUX DÉCHÈTERIES

(ÉTABLES-SUR-MER ET AUTRES SITES SBAA)

HORAIRE DÉCHÈTERIE D'ETABLES

Du lundi au samedi
d'avril à octobre :
8h30 à 12h et 13h30 à 18h
(de novembre à mars :
9h-12h / 13h30-17h)

Fermée le 1^{er} mardi du mois
et les jours fériés



SERVICES ET INFOS PRATIQUES

DÉPÔT SAUVAGE

Zoom...
Le Saviez-vous ?
Des cendriers de poche ignifugés
sont en vente
à l'accueil de la mairie



HORAIRE BRUIT

Le Saviez-vous ?
Le bruit est légiféré
par Arrêté du 15 mai 2024
modifié (par l'arrêté du
8 novembre 2024)



Tréveneuc, un village au sens propre !

OUTILS ET INFOS UTILES

- TRÉVENEUC DANS VOTRE POCHE, AVEC L'APPLI « MON VILLAGE » !

*Vous avez des difficultés à installer l'application ?
N'hésitez pas à venir en mairie !*



Notre **mairie** communique sur l'application **Mon Village** !



- 1 Scannez le QR code ou Recherchez sur le store de votre téléphone "Mon Village - infos & services"
- 2 Téléchargez l'application et inscrivez-vous
- 3 Abonnez-vous aux mairies, commerces et associations qui vous entourent

Plus d'informations sur
www.monvillage.bzh




MARCHES HEBDOMADAIRES

- **Lundi** : Saint-Quay-Portrieux (Port)
- **Mardi** : Etables-sur-Mer
- **Mercredi** : Plouha
- **Jedi** : Binic
- **Vendredi** : Saint-Quay-Portrieux (Casino)
- **Samedi** : Saint-Brieuc
- **Dimanche** : Etables-sur-Mer

MEUBLÉS DE TOURISME

Vous souhaitez louer votre résidence secondaire pour un week-end ou pendant vos vacances ? C'est possible, à condition de respecter certaines formalités.

DÉCLARER VOTRE ACTIVITÉ

- Inscrivez-vous au répertoire Sirène de l'INSEE via [le guichet des formalités des entreprises](#) pour obtenir un numéro SIRET (gratuit).
- Déclarez ensuite votre meublé en mairie à l'aide du formulaire **CERFA 14004**. Un récépissé vous sera remis.

TAXE DE SÉJOUR

Vous devrez collecter la taxe de séjour pour l'**Office de tourisme de la baie de Saint-Brieuc**. Si vous utilisez une plateforme de réservation (type Airbnb), elle s'en charge généralement.

CLASSEMENT POSSIBLE

Vous pouvez faire classer votre meublé de tourisme par un organisme agréé (liste sur Atout France) pour valoriser votre bien.

La mairie peut également vous inscrire sur la liste locale des meublés de tourisme. Renseignez-vous !

CONTACTS PRATIQUES

MAIRIE

HORAIRES D'OUVERTURE

Ouverte du lundi au vendredi
et le 1^{er} samedi du mois de 9h à 12h.

Téléphone : 02 96 70 84 84

Site web : www.treveneuc.fr

Courrier : mairie@treveneuc.fr

<https://www.facebook.com/treveneuc/>

<https://www.instagram.com/villedetreveneuc/>

MAISON FRANCE SERVICES

Horaires d'ouvertures des maisons Frances services disponibles en ligne sur <https://www.france-services.gouv.fr/le-reseau/bretagne>.

• Contact **Binic-Etables sur mer** :

10 boulevard Legris - 02 96 73 73 91 - fs@besurmer.fr

• Contact **Plouha** :

Avenue Laënnec - 02 52 70 09 90

plouha@france-services.gouv.fr

AGENCE POSTALE COMMUNALE

HORAIRES D'OUVERTURE

Du lundi au samedi de 9h à 12h
(ouverte de 10h à 12h le mardi).

02 96 70 84 83

<https://tarifs-postaux.fr/>



AGENCE POSTALE
COMMUNALE

BIBLIOTHÈQUE MUNICIPALE

HORAIRES D'OUVERTURE

Mercredi : 16h à 18h30 / Samedi : 10h à 12h
(02 96 33 73 98 - fermée les jours fériés)



Plomberie Electricité Chauffage



Installation, Dépannage
Mise en conformité
Neuf & rénovation
Création, modification
Salle de bains
Cuisine...



Yann HADDAD



7 rue de la froideville
22410 Tréveneuc



06 22 41 28 87
02 96 65 29 32

RM 398733691

Plomberie/Chauffage/Electricité



La Sarl GOËLO CONFORT vous accompagne dans tous vos projets de rénovation, installation mais aussi dans le dépannage et l'entretien de vos équipements.

- Rénovation salle de bain
- Rénovation tableau électrique
- Rénovation et dépannage chauffage
- Remplacement chauffe-eau
- Dépannage fuites eau
- Remplacement /installation VMC
- Installation régulation chauffage économies d'énergies
- Installation borne de recharge véhicule électrique



GOËLO CONFORT
PLOMBERIE - ELECTRICITE

22410 TRÉVENEUC

APPELEZ VITE !
07.55.61.42.15
goelocomfort@gmail.com

SIRET : 984 150 789 00019

COUVERTURE • ZINGUERIE • ÉTANCHÉITÉ
Neuf - Rénovation - Entretien



02 96 62 06 48

23 rue du Châtaignier PLOURHAN
ZA des Fontaines LANVOLLON



DOMAINE DE CHAINTRE



VINS DU Val de Loire

Sylvain Luneau
VIGNERON - ŒNOLOGUE

Chaintre - 44 330 Mouzillon
02 40 36 31 16
06 45 11 74 41
sylvain.luneau@orange.fr

*Muscadet Sèvre et Maine sur lie
Chardonnay - Sauvignon
Vins de Pays rosés et rouges
Méthode traditionnelle*

SYLVAIN TONNELLIER

- | DÉMOLITION
- | ASSAINISSEMENT
- | TERRASSEMENT
- | ALLÉE EN GROU



EDITI INS ARMORIC

39, rue de Kercadoret
22410 TRÉVENEUC

TÉL. **02 96 70 59 83**
06 61 75 38 39



S.A.R.L. Travaux Publics du Goëlo

LE PERDU Fils

4 rue Kerhouet - 22410 TRÉVENEUC

02 96 70 54 15
06 62 28 86 17

Siret : 448 138 453 00015 - TVA FR 27448 138 453 00015

FL
TAXIS
T : 06 15 67 23 85

TOUSEGRU!
BAR

**PIZZAS
À EMPORTER :**
vendredis et samedis soir
(commandes jusqu'à 20h30)

BAR – TABAC
4 Place du Bourg
22410 TRÉVENEUC

<https://www.facebook.com/tousegrutreveneuc/>

ALBIZIA CONCEPT
CRÉATION PAYSAGÈRE

Jérémy Lucas
06 25 48 24 49 - albizia22@orange.fr

SAINT-QUAY PORTRIEUX



Mareyeur - Poissonnerie - Restaurant

Les Viviers de Saint-Marc

Spécialistes des produits de la mer, les Viviers de Saint-Marc achètent dans les criées bretonnes, transforment, et commercialisent les plus belles espèces de poissons, coquillages, et crustacés à Saint-Quay-Portrieux.

- Ils s'engagent sur une qualité et une fraîcheur irréprochables.
 - La Noix de Saint-Jacques de la Baie de Saint-Brieuc est leur spécialité, entièrement décortiquée à la main sous leur marque « Les Mareyeurs Bretons ».
 - Ils sont les plus gros acheteurs indépendants de Coquille Saint-Jacques de la Baie de Saint-Brieuc.
- « L'entreprise familiale, créée en 1996, vous propose également une activité « viviers » accompagnée d'une poissonnerie avec vente plateaux de fruits de mer à emporter et d'un restaurant à Tréveneuc.



ZA de Kertugal, Saint Quay Portrieux - Mareyage
Grève de Saint Marc, Tréveneuc : Poissonnerie / Restaurant / Location de salle vue mer
02 96 70 56 30 - accueil@viviers-st-marc.com - www.viviers-st-marc.com

**Maçonnerie
Bournier antoine**

- Neuf & Rénovation
- Petit terrassement
- Pierre & joint de pierre

TRÉVENEUC
06 60 25 04 23

Agenda

Présentation

« Estivales Sielbleusiennes »

17 juin 2026 · Salle des loisirs

Feu de la Saint-Jean

19 juin 2026

Parc du Château de Pommorio

Fête de la Musique

21 juin 2026 · Place du Bourg

Exposition de peintures de l'Atelier tréveneucois

4 et 5 juillet 2026 · Salle des Loisirs

Vide-grenier

5 juillet 2026

Place du Bourg et Parc de Pommorio

Dîner Concert Archi Duck

10 juillet 2026 · Place du Bourg

Mardis du Bourg

21 juillet 2026 · Place du Bourg

Pardon de Sainte Anne

26 juillet 2026 · Chapelle Saint-Marc

Mardis du Bourg

11 août 2026 · Place du Bourg

Repas des crapauds

15 août 2026 · Place du Bourg

Concert

21 août 2026 · L'Escale

Vide-grenier

30 août 2026

Place du Bourg et Parc de Pommorio

Concert Music en Vie

11 septembre 2026

Eglise Saint Colomban

Conférence Off Trail Séries

25 septembre 2026

Cinéma

26 septembre 2026

Concours pétanque féminin

26 septembre 2026

Terrain de pétanque de L'Escale



Conférence

Séniors – santé – activité physique

Siel Bleu est une association à but non-lucratif, qui donne la possibilité à chacun, quels que soient ses capacités, son lieu de vie et sa situation financière, d'améliorer sa santé et son bien-être tout au long de sa vie.

L'activité physique, la sensibilisation à une meilleure alimentation et au comportement éco-responsable sont les principaux outils de cet accompagnement, créateur de lien social. La bienveillance, le professionnalisme et l'engagement sont au cœur de l'action de chaque Sielbleusien.



Infos pratiques

17 juin 2026

10h30

Salle des loisirs

TREVENEUC

Présentation du projet

« Estivales Sielbleusiennes »

A travers plusieurs activités, l'Association Siel Bleu vous accompagne dans la pratique d'une activité physique adaptée à vos besoins, vos capacités et vos envies durant tout l'été.

4 activités vous seront proposées :

Relaxation Posturale
Gym Prévention Santé
Cardio en musique
Marche avec bâtons



Bien bouger



Bien dans son assiette



Bien sur sa planète



Bien ensemble



SIEL BLEU 22

Un membre de l'équipe vous répondra

Donnons le sourire à votre santé !

06.69.75.77.02

estivales22@sielbleu.org



Directeur de la publication : Marcel Serandour

Rédaction, conception et réalisation : Gwenn Moity, RoudennGraphik

Comité de rédaction et de relecture : Isabelle Champagne, Maryse Despoix, Annick Kervoël, Bernard Escande, Jean-Philippe Guiblais

Credit photos : mairie de Tréveneuc, associations et commerçants

Impression : RoudennGrafik