



ECOLE PUBLIQUE

Dracé



BULLETIN MUNICIPAL

2026



# sommaire

## I Mot du maire

### VIE MUNICIPALE



- 2 Au fil des mois
- 4 Commission finances
- 5 Le personnel communal
- 6 Commission communication
- 6 Commission environnement
- 7 Commission voirie
- 8 Commission bâtiment
- 9 Interviews
- 10 École
- 12 Gestion des déchets



### COUP DE PROJECTEUR



- 14 Insolite
- 15 Nouveaux
- 15 Dictée

### VIE ASSOCIATIVE



- 16 Sou des écoles
- 18 Handball
- 22 Amicale du Cochonnet Dracéen
- 22 Comité des fêtes
- 23 Société de chasse
- 24 Drac&Run
- 25 Dracé Mobylette Club
- 26 La garderie périscolaire
- 28 Cantine scolaire
- 29 Vivre au Parkinson
- 30 Club Loisirs Rencontres
- 31 Char en Son



### INFORMATIONS UTILES

### INFORMATIONS COMMUNAUTÉ DE COMMUNES

- 46 Le tri
- 47 BoWatts
- 47 Le PLUi-H

- 32 Liste des commerces et artisans
- 36 Liste des associations
- 36 Liste des conscrits
- 37 Horaires et téléphones utiles
- 38 Assistantes maternelles
- 39 À savoir
- 40 Autorisations pour travaux
- 41 Recensement
- 42 Frelons asiatiques
- 42 Déchèteries
- 44 Calendrier des manifestations
- 48 L'avancement des travaux
- 47 État civil

## LE MOT DU MAIRE

À l'heure où paraît ce bulletin municipal la nouvelle équipe est déjà à l'œuvre. Les élections du 15 mars 2026 ont désigné la liste « Dracé une nouvelle équipe, une nouvelle énergie ».

Nous avons la chance de vivre dans un village qui attire de nouveaux habitants. Selon les dernières données de l'INSEE, notre population s'élève à 1 212 habitants, soit une progression significative de plus de 20 % en 12 ans.

Cette croissance démographique témoigne de l'attractivité de Dracé. De nouvelles familles s'installent, séduites par notre cadre de vie.

Cette croissance sera suivie avec attention en veillant à préserver notre environnement en renforçant nos infrastructures et en maintenant l'esprit de convivialité qui fait notre identité.

En 2025, des efforts ont été faits pour améliorer votre quotidien. Des travaux de sécurisation et d'entretien de la voirie communale ont été réalisés. En matière d'assainissement collectif des eaux usées un nouveau contrat a été conclu avant le transfert de compétences à la Communauté de Communes Saône-Beaujolais (CCSB).

Les deux projets majeurs portés par la municipalité ont démarré avec un achèvement prévu en 2026. L'extension de l'école permettra d'accueillir plus d'enfants dans de meilleures conditions et la construction d'une halte-garderie répondra à une demande forte de la part des familles.

Ces investissements témoignent de notre volonté de faire de Dracé un lieu où il fait bon vivre, où l'éducation et la petite enfance sont au cœur des préoccupations.

Que 2026 vous apporte santé, bonheur et réussite avec une pensée particulière pour les personnes malades ou fragiles, celles et ceux qui font face à des épreuves difficiles.

Il est temps pour moi de remercier chaleureusement les conseillers municipaux présents à mes côtés, les agents municipaux, l'équipe pédagogique ainsi que tous les acteurs économiques et associatifs qui œuvrent au quotidien pour notre commune. Leur engagement est essentiel pour une réussite collective. J'adresse également mes remerciements aux services de la CCSB qui nous accompagnent dans nos projets et nos démarches.

Cet éditorial est le dernier que je partage avec vous en tant que maire.

Que 2026 soit pour Dracé une année de croissance harmonieuse, de solidarité renforcée et de réussite partagées.

Belle année à toutes et tous !

Christian BETTU

# >> AU FIL DES MOIS



JANVIER :  
VŒUX DU MAIRE

FÉVRIER :  
LES CHEMINS  
DE DRACÉ



MARS : DES CONSCRITES À LA MAIRIE



MARS : PAS PEUR D'ÊTRE DES CLASSES EN 5  
PHOTO LOUIS THORAL



MAI : POSE DE LA GERBE PAR JEAN-PAUL MECHAIN, ADJOINT



JUIN :  
ÉCLUSE  
DRACÉ

2



JUILLET :  
CINÉMA EN PLEIN AIR



AOÛT :  
CIGOGNE À DRACÉ

DÉCEMBRE :  
REPAS DES ANCIENS



SEPTEMBRE : OLYMPIADES INTERCLASSES



NOVEMBRE :  
CÉRÉMONIE DU 11-11



DÉCEMBRE :  
ILLUMINATIONS DU 8

3

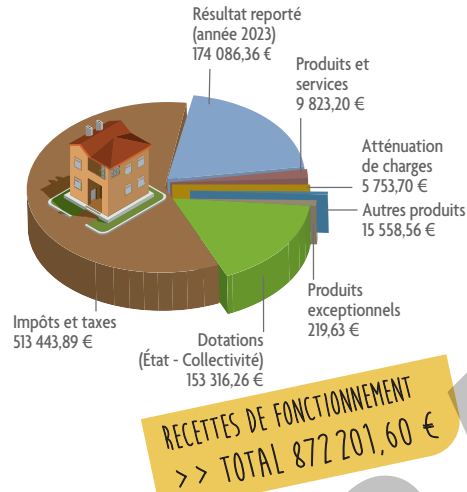
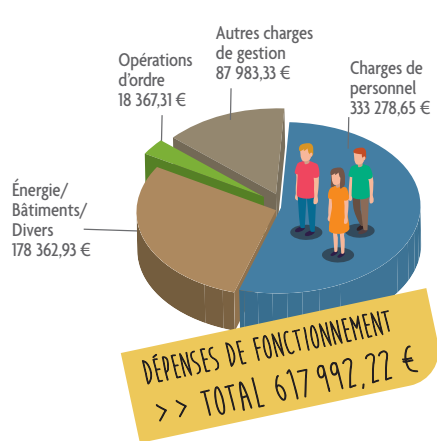


Membres de la commission  
Jean Paul Méchain / Chantal St Maurice

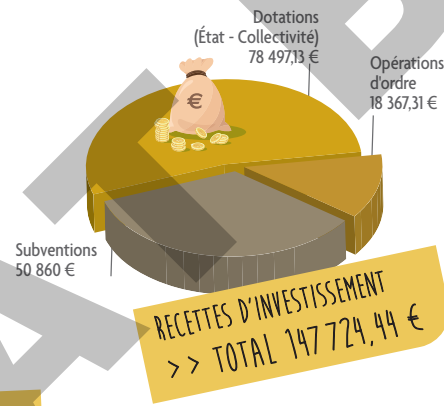
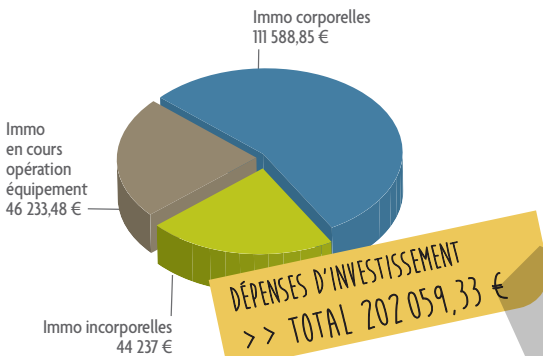
## >> COMMISSION FINANCES

### Comptes administratifs 2024

**FONCTIONNEMENT : Résultat Fonctionnement = 254 209,38 €**



**INVESTISSEMENT : Résultat Investissement = 489 919,62 €**



**>> BUDGET PRÉVISIONNEL 2025**  
Fonctionnement..... 898 921,25 €  
Investissement..... 1 328 524,07 €

## >> LE PERSONNEL COMMUNAL

Pour l'année 2026 voici la composition de l'équipe des agents communaux qui œuvrera dans les différentes missions qui sont les leurs:



### À la voirie et l'entretien général de la commune



### Au secrétariat de Mairie

Amandine Gaillard et Florence Blanc



### À l'école:

- ✓ Véronique Jaffre : ATSEM.
- ✓ Lise Caroux : Alternante qui prépare le diplôme de CAP accompagnement éducatif petite enfance.
- ✓ Caroline Rey : Adjoint technique.
- ✓ Pascale Derrien : Entretien et encadrement du périscolaire.
- ✓ Sandrine Marcende : Surveillance du temps périscolaire et une partie de l'entretien des locaux.





### Membres de la commission

Chantal Saint Maurice / Anny Samardzija / Mélanie Salignat

## >> COMMISSION COMMUNICATION



Le site internet est fonctionnel. Les actualités et l'agenda sont mis en avant pour dynamiser la présentation du site. Nous vous invitons à explorer le site pour le découvrir dans son ensemble.

#### Par exemple:

Les comptes rendus des Conseils Municipaux sont désormais dans les publications légales.



Le personnel communal est maintenant formé aux différents supports à notre disposition pour communiquer.

Florence Blanc est la personne en charge du site ainsi que votre interlocutrice pour la diffusion des messages sur les téléphones / Panneau lumineux / Site web.



### Membres de la commission

Jean Seigneret / Sylvie Josué / Angélique Paris / Caroline Basset / Chantal Saint Maurice / Anny Samardzija

## >> COMMISSION ENVIRONNEMENT



Les points d'apport volontaire et composteur ont une très bonne fréquentation. Toujours soucieux de la biodiversité, la fauche des accotements et la tonte sont raisonnées.

Flours sur l'accotement aux Tillerets



6



### Membres de la commission

Angélique Paris / Sylvie Josué / Loïc Auclair / Jean Seigneret / Caroline Basset

## >> COMMISSION VOIRIE

Travaux entretien route, carrefour rue de la Croix des Lys et les Babets: 12 750 €

Virage de la Croix des Lys: 3 800 €

Impasse des Babets: 10 400 €



Affaissement de chaussée les Cours, enrobé plus drain: 12 000 €

Peinture au sol

Entretien des chemins d'exploitation et piédestre : 200 tonnes mairie, 60 tonnes Association Foncière de Remembrement (AFR) et 200 tonnes de matériaux de récupération de chantier.



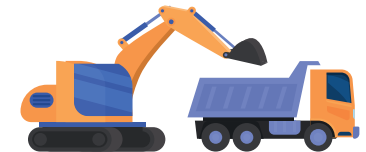
Installation d'un radar pédagogique sortie Rivetières, route de Belleville: 5 296 €



7



Aménagement d'un sentier reliant la rue des Babets au chemin du Peloux, mode doux pour les écoliers et issue de secours en période de crue de la Saône: 34 000 €





>> COMMISSION BÂTIMENT

2025 a été l'année du lancement du projet de constitution d'une garderie périscolaire, de l'extension du groupe scolaire et d'une réhabilitation partielle de l'intérieur.

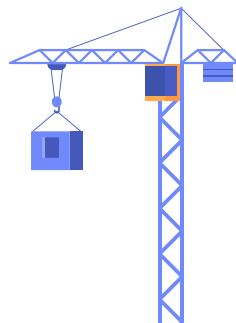
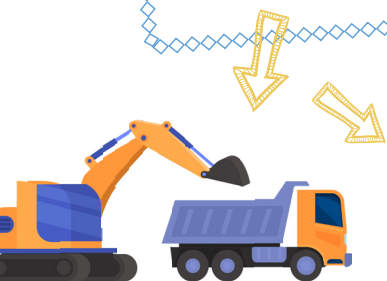
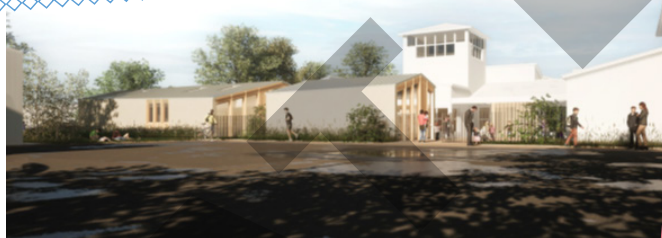
La garderie périscolaire aura une surface utile de 100 m<sup>2</sup>, plus rangements et bloc sanitaire.

Le réaménagement intérieur rendu obligatoire pour l'accès à l'extension, est composé d'un bloc sanitaire, de deux rangements, d'un bureau de direction et d'une salle des enseignants. Cette rénovation est partiellement terminée.

L'extension du groupe scolaire d'une surface de 210 m<sup>2</sup>, comprendra une salle de classe, un dortoir, une bibliothèque, un patio et un bloc sanitaire.

Le planning des travaux est respecté.

Rendez-vous en juillet 2026 pour la réception de cette très belle réalisation.



INTERVIEWS

NATHALIE VINCENT



CAROLINE REY



AESH à l'école de Dracé

→ **Qu'est-ce qui vous a donné envie de devenir AESH et de rejoindre l'école de Dracé?**

Cela fait des années que je travaille dans le milieu scolaire comme ATSEM mais j'ai décidé de devenir AESH pour aider les enfants en difficulté comme au début de ma carrière. J'ai commencé il y a un an à Anse et j'ai demandé ma mutation pour être plus proche de mon domicile.

→ **En quoi consiste concrètement votre mission auprès des élèves au quotidien?**

Ma mission en tant qu'AESH est d'accompagner au mieux les élèves en difficulté tout en les laissant le plus possible autonomes afin qu'ils puissent se débrouiller seuls en grandissant si leur pathologie le permet.

→ **Qu'appréciez-vous le plus dans ce métier d'accompagnement?**

Ce métier est riche en rencontres. Il est passionnant, enrichissant et c'est aussi un travail d'équipe avec les enseignants et les intervenants extérieurs.

→ **Selon vous, qu'est-ce qui est le plus important pour aider un enfant à progresser malgré ses difficultés?**

L'important pour aider l'enfant est surtout d'instaurer la confiance et d'être très à l'écoute de ses besoins.

→ **Dix-huit ans à l'école de Dracé, c'est impressionnant! Quels souvenirs marquants gardez-vous de toutes ces années?**

Les souvenirs marquants au cours de ses 18 années sont le départ de ma première enseignante M<sup>me</sup> Laurence en 2013, ainsi que la fermeture de la classe des moyens grands en 2017. Rencontrer par la suite les élèves que j'ai eu en maternelle et qui sont adultes aujourd'hui est toujours un choc pour moi.

→ **Comment décririez-vous votre rôle d'ATSEM au sein de la classe et de l'école?**

Je suis le repère de ces jeunes enfants, j'assume la sécurité et l'hygiène. Je les console lors d'un gros chagrin ou d'un bobo. J'apporte une aide à l'enseignante pour la préparation et l'animation de nombreuses activités. Pour les élèves du primaire, j'apporte une écoute particulière.

→ **Qu'est-ce qui vous plaît le plus dans votre travail auprès des jeunes enfants?**

Tous les jours je travaille avec des enfants. Ce qui me passionne chez eux, ce sont leur spontanéité, leur insouciance, leur joie de vivre et surtout ils me donnent beaucoup d'amour.

→ **L'école a beaucoup évolué depuis vos débuts: qu'est-ce qui a le plus changé selon vous?**

Depuis mes débuts, l'école a beaucoup changé, le nombre d'enfants a augmenté, des travaux d'agrandissement et la construction d'une garderie ont été réalisés. Actuellement je travaille dans 2 classes, ça change mes habitudes mais c'est tellement plus enrichissant de travailler dans des niveaux différents.



Membres de la commission écoles

Jean Paul Méchain / Caroline Basset / Ségolène Craplet / Frédéric Ducrocq / Anny Samardzija / Angélique Paris / Mélanie Salignat

>> ÉCOLE



L'année scolaire s'est ouverte dans une atmosphère à la fois sereine et dynamique. L'équipe pédagogique de l'école de Dracé, particulièrement stable depuis de nombreuses années, offre un cadre de travail propice à la réussite et au bien-être des élèves. Cette stabilité contribue à la cohésion de l'équipe, à la qualité du suivi des enfants et à la continuité des apprentissages.

Les résultats des évaluations nationales confirment le sérieux du travail mené en classe: les élèves progressent régulièrement et les objectifs fixés sont globalement atteints. Ces résultats sont le reflet d'un engagement collectif – enseignants, ATSEM, AESH, parents et élèves – au service d'une école bienveillante et exigeante à la fois.

Les projets et sorties rythment l'année et renforcent la motivation des élèves. Le cross, les sorties à vélo pour les élèves de cycle 3 ou encore la sortie trottinette pour les élèves de cycle 2 sont autant de temps forts qui allient plaisir, effort et dépassement de soi.

Les classes participent également à plusieurs sorties scolaires culturelles et sportives. Chaque classe bénéficie en outre de trois séances de cinéma dans l'année, dans le cadre du dispositif École et cinéma, qui permet de développer la curiosité artistique et le sens critique des élèves et des sorties "découverte de l'environnement" sont proposées par la CCSB.



CCSB environnement



Sortie vélo



Centre Eden



Cette année, un projet culturel autour du théâtre a été mené avec les plus jeunes, favorisant l'expression orale, la confiance en soi et le plaisir de jouer ensemble. Pour la nouvelle année, un nouveau projet artistique est en préparation avec les classes de cycle 2, qui permettra de poursuivre ce travail d'ouverture culturelle et de coopération.

Enfin, l'école est actuellement en pleine phase de travaux, ce qui permettra bientôt d'accueillir les élèves et les équipes dans des locaux entièrement rénovés et repensés. Ces nouveaux espaces offriront un cadre d'apprentissage moderne, confortable et encore plus propice au développement et à l'épanouissement des enfants. Ce projet marque une étape importante pour la vie de l'école et apportera un véritable nouveau souffle à toute la communauté éducative.

Grâce à l'implication de toute l'équipe, aux partenaires de la commune et aux familles, l'école de Dracé continue d'être un lieu d'apprentissage, de partage et de réussite pour tous.





## >> GESTION DES DÉCHETS

### CHIFFRES CLÉS:

⇒ **1 tonne de verre** déposée dans les ordures ménagères coûte 230 € alors que si elle est déposée dans la colonne verre (verte), elle ne coûte que 42 €.

⇒ **1 tonne de papier** déposée dans les ordures ménagères coûte 230 € alors que si elle est déposée dans la colonne papier (bleu), elle rapporte 38 €.

⇒ **1 tonne d'emballages** déposée dans les ordures ménagères coûte 230 € alors que si elle est déposée dans la colonne emballages (jaune), elle rapporte 161 €.

⇒ **1 tonne de refus** (déchets non recyclables) déposée dans la colonne emballages (jaune) coûte 699 € alors que si elle est déposée dans les ordures ménagères, elle coûte 230 €.

### Ci-dessous le détail des coûts par flux:

Coûts HT, TGAP incluse.

Coûts de collecte des OMR et des emballages = coûts 2025 CCSB.

Soutiens éco-organisme = moyenne des EPCI du SYTRAIVAL.

Hors coûts de précollecte (bacs/ colonnes) et de transfert.

Emballages légers = plastiques, cartonnettes, acier, alu.

	Dépenses		Recettes		Bilan pour la collectivité	ÉCART
	collecte	traitement	vente matière	soutiens Eco-organisme		
<b>PAPIERS</b>						
Papiers déposés dans la poubelle OMR	112 € / T	118 € / T	0	0	1 tonne coûte 230 €	268 € / T
Papiers déposés dans la colonne de tri	77 € / T	25 € / T	95 € / T	45 € / T	1 tonne rapporte 38 €	
<b>EMBALLAGES LÉGERS</b>						
Emballages légers déposés dans la poubelle OMR	112 € / T	118 € / T	0	0	1 tonne coûte 230 €	391 € / T
Emballages légers déposés dans la colonne de tri	342 € / T	239 € / T	123 € / T	619 € / T	1 tonne rapporte 161 €	
<b>COÛT DES REFUS DE TRI EN FONCTION DE LA FILIÈRE DE TRAITEMENT 2025</b>						
Refus de tri déposés dans la poubelle OMR	112 € / T	118 € / T	0	0	1 tonne coûte 230 €	
Pour rappel: emballages légers déposés dans la colonne de tri	342 € / T	239 € / T	123 € / T	619 € / T	1 tonne rapporte 161 €	
Refus de tri dans la colonne de tri	342 € / T	118 € / T + 239 € / T	0	0	1 tonne coûte 699 €	

### Les bons gestes de tri

#### LES EMBALLAGES

Les emballages doivent être vidés et jetés EN VRAC, non imbriqués, sans sac.



#### LE VERRE



Suivez les flèches. Le verre doit être déposé dans les colonnes vertes sans bouchon ni couvercle.

#### AUTRES DÉCHETS



#### LES BIODÉCHETS



Le tri, un geste simple et responsable pour réduire son impact sur l'environnement

>> INSOLITE

LE HÉRISSEON

Friand d'œufs il s'invite dans mon poulailler. Pas grave, je l'emmène dans un champ voisin.

Le lendemain, de retour. Pas possible ils sont plusieurs ! Je lui mets de la peinture sur le dos et je l'emmène de l'autre côté du village. Le surlendemain, il est là, il a traversé le village, peut-être sur le passage piétons (1 080 m mesuré). Là suffit, je l'emmène à 4 km. Je range la paille dans mon poulailler, la paille bouge. 3 petits (choupi-sons) sont cachés. Je les emmène vers leur mère, qui de stress n'avait pas bougé. Je leur ai mis deux œufs pour leur repas du soir en leur souhaitant bonne chance mais pas à bientôt. Ça suffit.

Article fait par Jean SEIGNERET



LE CORBEAU

Pour nourrir ses petits, il venait se servir dans mon poulailler.

J'installe tout un système d'effarouchement, rien n'y fait.

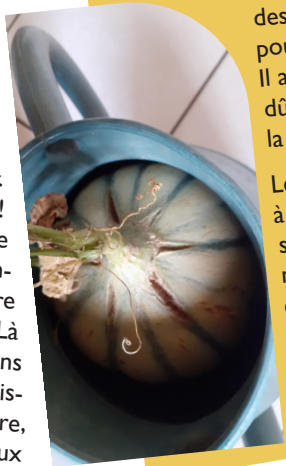
Je lui ai mis des œufs en plastique, déçu, il n'est jamais revenu.

Article fait par Jean SEIGNERET



LE MELON

La plante a grimpé le long d'un arrosoir puis descendu à l'intérieur pour cacher son fruit. Il a fleuri, une abeille a dû passer par là pour la polliniser.



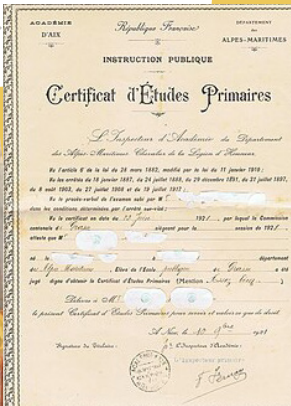
Le melon a grossi à ne pas pouvoir sortir de l'arrosoir. À maturité il a fallu le couper en 4 pour le sortir.

Il était très parfumé. Jeannot

LE SANGLIER

Un jour, M. TREMBLAY des Tillerets me téléphone en me disant de passer. Il a eu la visite d'un jardinier clandestin. Vu les empreintes, un sanglier d'environ 80 kg est passé par là. Salade, pelouse tout est retourné, sauf une portion de pelouse couverte de coquelicots qui avait été laissée pour la biodiversité. Certainement un sanglier écolo. Pas folle la bête.

Article fait par Jean SEIGNERET



>> NOUVEAUX

**MAGONNERIE**  
E.U.R.L. CARNEIRO-MARTINS Thibaud  
De père en fils depuis 2000

**CARNEIRO-MARTINS THIBAUD**  
Maçonnerie

Contact  
06 64 68 24 18  
thibaud.carneiro@laposte.net  
69220 Dracé

**NOPIA**  
TRAITEMENT ANTICORROSION

**ENTREPRISE NOPIA**  
Peinture industrielle et traitement anticorrosion

Contact  
Pascal NOUVEAU - Gérant  
contact@nopia.fr - 06 66 33 96 05  
266 route de la Charrière d'Amont  
69220 Dracé

**MARIE NET**  
MÉNAGE REPASSAGE

**MARIE NET**  
Ménage repassage

Contact  
Maxime ARNAUD  
Zone Artisanale, Le Plat  
69220 Lancié  
04 28 44 07 56  
www.marienet.fr

>> DICTÉE

Le 22 août 1989 le Certificat d'Études Primaires Élémentaires (CEPE) est supprimé mettant fin à une existence de plus de 100 ans (1866).

Voici une épreuve de dictée proposée en 1955 pour le « certifié ».

**Pourquoi ne pas prendre un petit moment avec vos proches afin de faire cette fameuse dictée ? À vos stylos!!!**

**ÉPREUVE DE DICTÉE ET D'ÉCRITURE**

Dictée de 100 à 150 mots, notée sur 10 (zéro éliminatoire)

- ✓ 2 points en moins par faute grammaticale
- ✓ 1 point en moins par faute d'orthographe
- ✓ 1/2 point par faute d'accord

Écriture notée sur 5

*Les vieilles choses*

Les granges que les locataires avaient utilisées comme garde-meubles étaient pleines de valises que j'ouvrais délicatement en faisant jouer la serrure : elles déversaient sur le sol tout une vie étrange d'objets vieillots et démodés parmi lesquels je passais des heures merveilleuses : chaque chapeau, chaque soulier, chaque coffret de boutons et de médailles me parlait d'un monde mystérieux et inconnu, le monde des autres...

Je demeurais assis sur la terre nue, le derrière glacé, à rêver devant les vieux livres, les montres cassées, les bouquets de fleurs artificielles, les habits de soirée, les vieux gants comme des mains oubliées...

J'essayais d'imaginer la vie, les joies et les douleurs de ces gens à qui avaient appartenu ces objets qu'ils avaient aimés et qui, maintenant gisaient abandonnés...

Romain Gary

# >> SOU DES ÉCOLES

Le bureau, compte, cette année deux départs:

Hortense Dumont et Vanina Ferrari et une arrivée au poste de secrétaire, Gaëlle Tupin Bounab.

C'est la dernière année également pour la présidente, Virginie Méchain.



## INFORMATIONS PRATIQUES:

### Cotisation annuelle:

10 euros pour 1 enfant,  
15 euros dès 2 enfants.

Le Sou est disponible pour toutes questions principalement sur le mail : [soudescolesdrace@gmail.com](mailto:soudescolesdrace@gmail.com) ainsi que par Pronote.

Il y a également la page Facebook : <https://www.facebook.com/SouDesEcolesDeDrace/>

Nous tenons à remercier nos membres actifs ainsi que les parents qui cotisent et nous soutiennent tout au long de l'année en participant à nos différentes manifestations!



Comme chaque année, le Sou des écoles a financé :

- ✓ les sorties scolaires
- ✓ une carte-cadeau et petits cadeaux de départ aux CM2
- ✓ le bal d'Halloween
- ✓ une distribution de glaces aux enfants à la sortie de l'école à la fin de l'année



## NOS RENDEZ-VOUS DE L'ANNÉE 2026 :

- ✓ **Tout au long de l'année :**  
la vente de gâteaux à la sortie de l'école
- ✓ **Dimanche 31 mai :**  
Vente de plantes et roses pour la fête des Mères sous la Halle
- ✓ **Samedi 27 juin :**  
La Kermesse de l'école à la salle des fêtes
- ✓ **Fin juin ou début juillet**  
l'Assemblée générale au local associatif
- ✓ **Samedi 31 octobre :**  
Bal d'Halloween pour les enfants de l'école à la salle des fêtes
- ✓ **Samedi 5 décembre :**  
Livraison des sapins de Noël (sur commande)
- ✓ **Vendredi 11 décembre :**  
Goûter de Noël offert aux enfants de l'école

Cette année, comme toutes les autres, le club a organisé plusieurs manifestations.

De plus, le bureau est resté sensiblement le même et a eu la chance d'accueillir un nouveau membre, Julien Aucourd.

Le Conseil d'Administration :

- ✓ Président: Philippe Ferrari
- ✓ Vice-Président: Stéphane Robert
- ✓ Trésorier: Sébastien Bouillet
- ✓ Vice-Trésorière: Delphine Venet
- ✓ Secrétaire: Pauline Mechain
- ✓ Vice-Secrétaire: Alexandre Roberge

Dans cette même lignée, le bureau est toujours aussi actif et maintient ses engagements sur le terrain de la formation des jeunes, des équipes, des ententes mais également en termes d'arbitrage et de perfectionnement.

En revanche, cette année, il a mis l'accent sur la formation des entraîneurs tout en restant investi pour les formations d'arbitrage.

Au vu de son succès depuis sa mise en place, l'entraînement spécialisé gardien, supervisé par Florian Dard, a été reconduit et restera en place pour la saison à venir.



Baby Hand



M9



M13 F ENB



M15 G2 ENB

Grâce au travail d'un comité spécial du bureau, l'AS Dracé Handball a obtenu trois labels officiels décernés par la Fédération Française de Handball: le Label Vie du Club, le Label Baby Hand et le Label École de Hand. Ces distinctions viennent récompenser l'investissement du club dans la structuration de ses activités, la qualité de son encadrement et son engagement envers les plus jeunes. Elles témoignent également de la vitalité de l'association, de sa capacité à proposer un environnement sportif sécurisé, éducatif et convivial, et de sa volonté de promouvoir le handball dès le plus jeune âge.

**Baby Hand:** Un grand bravo à toute l'équipe encadrante qui s'investit chaque semaine pour accueillir les plus petits dans les meilleures conditions. Ce label récompense la qualité de l'accueil, l'adaptation des séances au jeune âge des enfants et notre volonté de leur faire découvrir le handball tout en s'amusant.

**Vie du club:** La vie du club est le cœur de notre association: cohésion, esprit d'équipe, engagement, événements... et aujourd'hui, une belle reconnaissance avec l'obtention du Label Vie du Club. Ce label met en lumière notre capacité à créer du lien, à animer notre communauté et à faire vivre nos valeurs sur et en dehors des terrains.

**École de Hand:** Cette distinction valorise la qualité de notre projet pédagogique, l'encadrement des jeunes, la formation des éducateurs et l'ambiance bienveillante que nous cultivons chaque semaine. Former les handballeurs de demain, c'est une mission que nous prenons à cœur, et ce label vient saluer nos efforts! Bravo à tous les éducateurs et jeunes licenciés.



M7



M11



M15 F ENB



M18 F ENB



M18 G1 ENB



Senior F

### Un nouveau site internet pour l'AS Dracé Handball

Nous sommes heureux d'annoncer la mise en ligne de notre nouveau site internet !

Conçu pour être à la fois moderne, clair et facile à utiliser, ce site a pour objectif de faciliter l'accès aux informations du club : actualités, résultats, plannings d'entraînement, inscriptions, événements et galeries photos.

Cet outil, fruit d'un travail collectif du bureau et de bénévoles passionnés, permettra de renforcer la communication entre les licenciés, les familles et les partenaires, tout en valorisant la dynamique et les réussites du club.

Le site sera accessible prochainement à l'adresse : <http://asdracehandball.fr/>

Nous vous invitons à le découvrir et à suivre toute l'actualité du handball dracéen en ligne!



M18 G2 ENB





Loisir

À la suite de son succès, la deuxième équipe senior masculine est toujours d'attaque en division 2 et toujours suivie par Thomas Coulon.

De plus le club a atteint un record au niveau du nombre de licenciés, 220 enregistrés à la fin de la saison 2024/2025.

Afin de nous suivre au plus près, nous vous invitons à suivre nos réseaux sociaux :

 **Instagram :** club\_as\_drace\_handball

 **Facebook :** Club AS Dracé Handball

**NOUVEAU SITE INTERNET :** <http://asdracehandball.fr/>

**Pour tout renseignement n'hésitez pas à contacter l'adresse mail :** [asdrace.hand@gmail.com](mailto:asdrace.hand@gmail.com) ou le président au 06 99 99 14 34

Le club a su devenir pérenne et cela grâce à ses nombreux bénévoles ainsi qu'adhérents, c'est pour cela qu'elle les remercie aujourd'hui.

L'association souhaite également remercier tous ses sponsors, car sans eux le club ne pourrait être ce qu'il est maintenant.

### Voici les différentes équipes du club :

- ✓ Baby Hand entraînés par Ophélie, Cléa, Enzo, Gaëtan A, Meyliane : supervisés par Olivier Seris
- ✓ M7 entraînés Julien A
- ✓ M9 entraînés par Mélanie, Virginie C, Julien B, Céline C
- ✓ Groupe M11 entraîné par Mélanie, Guillaume P
- ✓ Senior Féminine Philippe F, Karim E, Florent M
- ✓ Senior 1 Masculine entraînés par Alexandre Roberge
- ✓ Senior 2 Masculine entraînés par Thomas Coulon
- ✓ Loisir, entraîné par Olivier Seris

### Le club fait partie de deux ententes différentes : ENTENTE NORD BEAUJOLAISE :

- ✓ M13 Filles entraînés par Delphine, Benjamin
- ✓ M13 Garçons
- ✓ M15 Filles entraînés par Émilie
- ✓ M15 Garçons entraînés par Hugo
- ✓ M18 Filles
- ✓ M18 Garçons entraînés par Yann et Logan

### ENTENTE BEAUJOLAISE :

- ✓ M15 Garçons
- ✓ M17 Garçons

## >> AMICALE DU COCHONNET DRACÉEN



Le club de pétanque est composé de 39 licenciés et 6 cartes de membre.

Tous les joueurs ont participé activement aux différents championnats organisés par le comité du Rhône, ainsi qu'au challenge de l'amitié. Ce challenge est organisé sur 5 journées, toutes les rencontres se sont déroulées à Belleville-en-Beaujolais dans une ambiance conviviale. Les résultats sportifs de cette année ont été positifs.

Aurélien CHARCOSSET, Nathalie CHARCOSSET et Sandrine GIRARD, se classent 9<sup>e</sup> sur 84 triplettes au bol d'or féminin.

Cédric DURY, Enzo OUDART et Christophe OUDART perdent à la dernière partie qualificative en triplette promotion.

Nathalie CHARCOSSET, David MECHAIN, Michel GIRARD perdent en quart de finale de la triplette mixte en championnat du Rhône. Nathalie CHARCOSSET s'arrête au stade des 16<sup>e</sup> de finale du tête à tête féminin.

Les vainqueurs du but d'honneur 2025 sont Karen GANNION et David MECHAIN.

Félicitations à tous.



Nous remercions une nouvelle fois tous nos licenciés et cartes de membres pour leur investissement dans le club, ainsi qu'à nos fidèles sponsors.

## >> COMITÉ DES FÊTES

Notre vide-grenier aura lieu le 26 avril 2026, comme d'habitude sous le soleil. Vente de tripes à consommer sur place ou à emporter. Nous serons très heureux de vous accueillir.

13 juillet : traditionnel jambon à la broche, suivi d'un bal plein air et d'un feu d'artifice. On vous attend nombreux.

Nous tenons à vous rappeler que la prise du matériel a lieu les vendredis à 17h30 et que le rendu a lieu les lundis à 17h30.

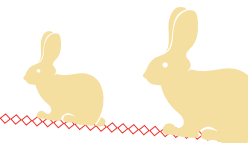
Aline DEPARDON nous a quitté en début d'année 2025, nous lui rendons hommage pour le travail qu'elle a fait au sein du comité.

Le comité des fêtes vous présente ses meilleurs vœux pour 2026.

Prenez soin de vous.

La présidente, Françoise AUCLAIR  
Le bureau.

## >> SOCIÉTÉ DE CHASSE



### Bilan de l'année 2025

Cette année a une nouvelle fois été riche en festivités, en rires et en bons moments partagés en toute simplicité, au sein de notre belle communauté de Dracé.

Grâce à cette belle mobilisation, nous avons pu concrétiser un projet qui nous tenait à cœur : l'acquisition de notre propre local de chasse.

De nombreux événements ont rythmé la vie de la société :

- ✓ Les ventes de terrines, toujours très appréciées.
- ✓ Le banquet, qui malgré le vent menaçant de l'écourter, s'est finalement déroulé dans une ambiance conviviale et chaleureuse,
- ✓ Et bien sûr, impossible de ne pas citer la remise en place du ball-trap de Dracé !

Ce lieu spacieux nous permet déjà de nous réunir, même s'il reste encore des aménagements à réaliser pour en faire un espace pleinement fonctionnel.

Nous tenons à adresser un immense merci à tous les habitants de Dracé pour leur présence, leur aide et leur enthousiasme.

C'est grâce à vous que nos manifestations sont chaque année des réussites dont nous pouvons être fiers.

Ensemble, continuons à faire vivre ces beaux moments de partage et de convivialité !

Le bureau de Chasse de Dracé.



Un franc succès, grâce à nos bénévoles dévoués et aux formidables femmes des chasseurs !



## >> DRAC&RUN :

### UNE ANNÉE QUI A FILÉ À TOUTE VITESSE!

Quel rythme cette année pour notre club ! Nous avons accueilli **cinq nouveaux membres**, déjà pleinement intégrés et prêts à avaler les kilomètres avec nous.

Côté courses, on n'a pas chômé : **plus de quinze épreuves** au compteur ! Des foulées festives dans le **Beaujolais**, du dénivelé costaud dans les **Alpes**, et même un détour par le Sud avec la mythique **Marseille-Cassis**. Une vraie saison pleine de défis, de sueur... et surtout de sourires.

Grande fierté aussi : notre **nouveau maillot de course**, fraîchement créé, ainsi que du nouveau matériel rendu possible grâce à nos précieux sponsors :

**Chovet Engineering, Épur, Speed France, Garage Auclair et Maçonnerie Guinet.** Un grand merci à eux pour leur soutien !

Mais ce qui nous fait avancer, plus que le chrono, c'est notre **esprit d'équipe** : convivialité, entraide, bonne humeur et plaisir de courir ensemble. Que vous soyez débutant ou habitué des longues distances, ici chacun trouve sa place.

Alors si vous cherchez un groupe motivant, chaleureux et toujours partant pour partager de bons moments...

*enfilez vos baskets et rejoignez-nous!*



#### Entraînements hebdomadaires :

- ✓ Mardi et jeudi
- ✓ Samedi ou dimanche sortie nature

24



Pour en savoir plus ou nous rencontrer, n'hésitez pas à assister à une séance.

Pour toute question, contacter nous à :

202 I run.drace@gmail.fr ou rendez-vous sur notre page Facebook : Drac&Run.

## >> DRACÉ MOBYLETTE CLUB



Les mobs de Dracé, petits moteurs, grands moments.

Cette année le DMC a encore bien roulé !

En avril, on a ressorti les mobs du garage pour notre journée mécanique conviviale, entre réglages, rigolades et barbecue.

En juin, cap sur le Leyment pour le mobyZik, festival mêlant musique, jeu et mobylette. Puis balade de 40 km dans l'Ain, histoire de dégourdir les moteurs (et les mollets).

Octobre a clôturé la saison avec la bénédiction des motards et le rassemblement des vieilles motos et voitures à Corcelles-en-Beaujolais, où nos mobs ont brillé comme au premier jour (ou presque).

Club multi-génération et 100 % bonne humeur, on accueille avec plaisir tous les amoureux de la mobylette.

À bientôt sur la route... ou au bord, pour une petite pause-café!



25



Retrouvez-nous sur :



Contact

Fabien 06 72 86 10 37

# >> LA Garderie PÉRISCOLAIRE : UN LIEU D'ACCUEIL BIENVEILLANT ET DYNAMIQUE

La garderie périscolaire de Dracé, gérée par une association de parents bénévoles, continue d'offrir un environnement accueillant, convivial et sécurisé pour les enfants scolarisés du village. Ouverte tous les jours de la semaine (hors mercredis), elle permet aux familles de concilier plus aisément vie professionnelle et vie familiale.

L'équipe d'animatrices, composée jusqu'à l'été de **Viviane, Aline et Laura**, salariées de l'association, ainsi que de **Pascale**, employée municipale, assure un encadrement attentif et bienveillant. Nous remercions la **Mairie de Dracé** pour son soutien, notamment grâce à la présence de **Pascale, Caroline et Véronique**, et adressons un remerciement particulier à **Chantale Saint-Maurice** pour son aide ponctuelle, toujours accompagnée de son sourire et de sa gentillesse.

Un grand merci à toutes pour leur engagement auprès des enfants.

Nous tenons également à saluer **Viviane Juillard**, partie vers de nouveaux horizons professionnels cet été. Par sa bonne humeur, sa créativité et son investissement exemplaire, elle a laissé une belle empreinte auprès des enfants et des familles. Nous lui souhaitons une belle réussite dans la suite de son parcours professionnel et personnel.



## Un accueil structuré et enrichissant

La garderie accueille les enfants de **7h30 à 8h20 le matin et de 16h30 à 18h30 le soir**. Les activités se déroulent entre la cour de récréation, la salle de motricité et le restaurant scolaire, offrant ainsi un cadre varié et stimulant. Dès que le temps le permet, les enfants profitent d'activités extérieures : ping-pong, jeux de ballon, raquettes et bien d'autres encore.

## Contact et informations

07 82 70 38 58  
garderielesdrafantins@gmail.com



Cet hiver, **Florence (Les Petites Graines)** est intervenue les jeudis soir pour proposer des ateliers créatifs autour de la nature : tressage de laine, bricolages à base de feuilles, etc. Elle anime également des activités à Thoissey les mercredis et durant les vacances scolaires. Vous pouvez retrouver ses idées et ressources sur [lespetitesgraines.org](http://lespetitesgraines.org).

Au printemps, **Simon**, coach sportif, a pris le relais les mardis soir en proposant des activités physiques adaptées aux différents âges : jeux de ballon, hockey, basket, et bien d'autres encore.

Un grand merci à **Florence et Simon** pour leurs interventions enrichissantes et leur bonne humeur.

## Fonctionnement et tarifs

Les inscriptions s'effectuent via **PRONOTE**, la plateforme de communication de l'école.

✓ **Tarif horaire :**  
1,90 € par enfant

✓ **Tarif réduit :**  
1,70 €/h pour les familles de trois enfants ou plus

✓ **Adhésion annuelle :**  
15 € par famille

## Une action solidaire : vente de produits locaux

Pas de vente au printemps cette année, mais une nouvelle édition a eu lieu à l'automne, en vue des fêtes de fin d'année. L'association a proposé une vente de fin d'année avec une sélection de **chocolats, thés, tisanes, infusions et terrines**.

Les bénéfices permettent de financer des activités, du matériel et l'intervention d'animateurs extérieurs.

Un grand merci à toutes les familles et aux Dracéens pour leur fidélité et leur soutien !

En ce début d'année, l'équipe de l'association adresse à toutes les familles, aux enfants et aux habitants de Dracé ses vœux de **bonheur, d'épanouissement et de réussite pour l'année 2026**.

Les membres de l'Association de la Garderie Périscolaire

## >> CANTINE SCOLAIRE : DU NOUVEAU POUR LA RENTRÉE 2025 !

Cette année, l'association de la cantine de Dracé connaît plusieurs évolutions importantes, tant dans son organisation que dans son équipement.

### De la vaisselle et du matériel tout neuf!

Notre vente de brioches nous a permis de renouveler les assiettes et les couverts en plastique par de la vaisselle comme les grands !!

Grâce au soutien de la municipalité, l'association de la cantine a pu être dotée de nouveaux équipements: un **plan de travail professionnel** et un **four grande capacité** viennent compléter le matériel existant. Ces investissements permettront d'améliorer les conditions de travail du personnel et la qualité du service offert aux enfants.

### Une infrastructure essentielle pour la commune

L'association de la cantine constitue une **infrastructure indispensable à la vie du village**. Elle permet aux familles de bénéficier d'un service de proximité.

La cantine offre aux parents la possibilité de **proposer à leurs enfants un repas équilibré sur place**, dans un cadre convivial et bienveillant. Une moyenne en nette augmentation de 110 enfants par jour est attendue à la cantine pour l'année 2025-2026.

### Un nouveau bureau en place

Le bureau de l'association a été partiellement renouvelé. Nous remercions les anciens membres pour leur engagement et souhaitons la bienvenue aux nouveaux bénévoles qui rejoignent l'équipe afin de poursuivre le bon fonctionnement du service de restauration scolaire:

M<sup>me</sup> Bachelard Adeline: Présidente

M<sup>me</sup> Chauris Morgane: Vice-présidente

M<sup>me</sup> Balthazar Laetitia: Trésorière

M<sup>me</sup> Massion Caroline: Vice-trésorière

M<sup>me</sup> Berthier Amandine: Secrétaire

M<sup>me</sup> Janin Émilie au comité directeur en charge de la commission Manifestations et Projets

Nous recherchons toujours des parents bénévoles afin d'intégrer le bureau ou le comité directeur et assurer la continuité de ce **service de proximité indispensable aux familles** et à la vie de notre village.

### Nouvelle embauche:

Nous sommes heureux d'annoncer l'embauche d'une nouvelle employée, Delphine, qui rejoint Laura et Aline.

Elles travailleront en étroite collaboration avec le bureau de parents pour garantir des temps de repas agréables.

## HORAIRES DES SERVICES

✓ **Service du midi:** de 11 h 30 à 13 h 30

✓ **Accueil des enfants:** à partir de 11 h 20

**Prix du repas** inchangé 4,70 € adhésion 20 € par famille

Les horaires sont adaptés pour garantir une organisation fluide et un temps de repas agréable pour chaque groupe d'élèves.

Le service est ouvert à **tous les élèves de l'école de Dracé**, de la maternelle au CM2.

**Inscription aux repas via la plateforme Pronote.**

**Contactez-nous:** [cantine.drace@gmail.com](mailto:cantine.drace@gmail.com)



## >> VIVRE AU PARKINSON

Notre association propose des temps de rencontre conviviaux entre parkinsoniens et leur famille.

Les temps de rencontre ont lieu une fois par mois le mercredi après-midi à partir de 14 heures à la salle polyvalente de Dracé.

Nous organisons plusieurs manifestations durant l'année afin de financer un programme d'activité physique adapté, proposé aux membres de l'association.

**N'hésitez pas à venir nous rejoindre si vous, ou l'un de vos proches êtes concernés par la maladie!**

✓ **Tél.:** 078843 6907 ou 062071 3377

✓ **Facebook** Page vivre au Parkinson

✓ **Adresse mail:** [Vivre au parkinson@outlook.fr](mailto:Vivre au parkinson@outlook.fr)

L'association Vivre Au Parkinson a été créée en 2016.

Anne laure Margerand en est la présidente.

Rachel, membre secrétaire.  
Brigitte Benoit, trésorière

### Les séances ont lieu

le lundi de 15 h à 17 h  
et le jeudi de 10 h à 12 h

À la salle de fitness,  
FIT 15 à Montmerle/S.



## &gt;&gt; CLUB LOISIRS RENCONTRES

Le Club Loisirs Rencontres de Dracé a tout juste un an d'existence. Il permet à chaque retraité de participer s'il le désire à différentes activités.

Ce nouveau Club Loisirs Rencontres est composé d'un bureau de 6 membres et réunit environ 42 adhérentes et adhérents.

Nous nous rencontrons le 1<sup>er</sup> et le 3<sup>e</sup> jeudi de chaque mois de 14h à 18h à la salle des fêtes de Dracé.

Pour adhérer au club, la participation s'élève à 20 €.

Un premier programme est établi pour 6 mois de janvier à juin, puis un 2<sup>e</sup> programme est établi pour 4 mois de septembre à décembre. En juillet et août le club ne fonctionne pas.

Le programme est disponible sur le site Internet de la mairie.

Le but de l'association est de proposer différentes activités pour tous les retraités. Chacun choisit en fonction de ses envies et de sa condition physique. Il n'y a aucune obligation.

**Voici la composition du bureau**

**Présidente:** Saint Maurice Chantal  
**Vice-présidente:** Auclair Françoise  
**Trésorière:** Calamarte Louise  
**Vice-trésorière:** Cobos Sylvie  
**Secrétaire:** Boulant Joël  
**Vice-secrétaire:** Dury Martine

**Voici ce que nous avons déjà fait:**

- Marche
- Minigolf
- Sortie vélo
- Concours de pétanque Au Barrage
- Mi-mai 2025, les enfants de CM2, accompagnés du directeur d'école sont venus avec nous pour un après-midi intergénérationnel. Un gros travail de présentation a été réalisé par les enfants. Chaque enfant a lu un petit texte et au rythme de la musique une farandole s'est formée entre enfants et adultes. Sous la halle, nous avons fait venir des jeux à l'ancienne et nous avons pu nous confronter aux enfants. Très bel après-midi qui s'est terminé par un goûter avec beaucoup de bonbons.
- Mi-mars nous avons honoré nos conscrits. Un blind-test musical a été organisé ce jour-là et c'est dans la bonne humeur que chacun a pu participer.
- Nous avons fait une sortie théâtre à Belleville-en-Beaujolais ainsi que la visite du château de Fléchères à Fareins.
- Nous avons participé à un concours de pétanque inter villages à Saint-Georges-de-Reneins. Environ six villages du Beaujolais étaient représentés. Ce concours s'est déroulé sur deux jours. À chaque fois nous avons fini au restaurant « Le Saloir ».
- Il y a toujours ces moments conviviaux : au restaurant, galette des Rois, Beaujolais Nouveau avec mâchon, bugnes, bûche de Noël qui rythment nos rencontres.

Les idées ne manquent pas.  
Il y en a pour tous les goûts.

Venez découvrir notre association sans obligation d'adhésion. Vous serez les bienvenus.

## &gt;&gt; CHAR EN SON

## 10 ANS, CET ÂGE VÉNÉRABLE!

C'est avec un bureau et des idées renouvelées que l'équipe du Char en Son a recommencé ses réunions mensuelles pour organiser le festival rock de Dracé.

Après avoir fêté ses 10 ans cet été lors d'une édition mémorable, l'équipe continue à cogiter pour vous proposer un spectacle de qualité fin juin.

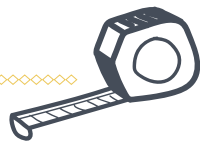
Pour proposer aux festivaliers deux soirs de bonne ambiance, il est nécessaire d'anticiper un tel événement, ce qui implique aussi bien de prévoir les performances autant scéniques que culinaires du festival (ça, c'est notre boulot) que de trouver des fonds et de l'aide pour financer ces soirées...

Et sur ces sujets vous pouvez aider le Char en Son en vous proposant en tant que bénévole pour le week-end du festival qui se déroulera les vendredi 26 et samedi 27 juin 2026, ou en participant aux manifestations prévues :

- **L'hivernale du Char en Son le samedi 31 janvier, concert privé à la salle des fêtes**
- **La vente de saucisson au gène pour le Beaujolais Nouveau, qui tombera en 2026 le dimanche 22 novembre**

Toute l'équipe espère vous voir nombreux lors de ces événements et que la joie et la bonne ambiance soient au rendez-vous pour 2026!





## BÂTIMENTS / EXTÉRIEURS

**SARL AUCLAIR TP Travaux publics**  
3, Chemin des Peloux - 04 74 66 07 88

**CEG Électricité générale domotique**  
1934 Route des Varennes - 06 59 09 23 90  
ceg.domoelec@gmail.com

**GUIN'ELEC Électricité Générale**  
992 Route des Tillerets  
06 26 27 60 51 guinelec@gmail.com

**SAS MAÇONNERIE GIRARD**  
687, Chemin de la Combe  
04 74 66 22 88 - michel-girard023@orange.fr

**ENTREPRISE MÉCHAIN OLIVIER**  
Maçonnerie - Entrepôt à Dracé  
06 43 84 72 24 - oliviermechain1@wanadoo.fr

**MÉCHAIN GAËTAN**  
Maçonnerie générale et paysagère  
126, Impasse Gauvent - 06 61 18 52 69  
entreprisemechaingaetan@gmail.com

**POSE PLACO - PATRICE MATHULIN**  
Isolation - Neuf - Rénovation  
392, Rue du Pré de l'Église  
04 26 74 26 87 - mathulinposeplaco@yahoo.fr

**TC PEINTURE**  
46, Impasse du Domaine  
06 98 29 07 70 - 04 82 41 61 94  
tcpeinture@numericable.fr

**DUBOIS JULIEN**  
Plomberie - Chauffage - Sanitaire  
825, route des Blavents - 07 52 18 91 00  
julienDubois.plomberie@gmail.com

**BEAUJOLAIS CONCEPT FLAMME**  
112 rue du Clos du Village - 06 45 71 23 18  
www.beaujolaismconceptflammes.fr

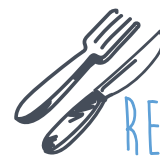
**PASSIONNÉMENT JARDIN**  
Jardinier Paysagiste  
528 A Route des Trêches  
06 61 71 09 37  
www.passionnement-jardin-drace.fr

**CALAMARTE DAMIEN**  
D'CAL Menuiserie Pose Bois / Alu / PVC et  
agencement intérieur  
1061 Route des Blavents  
07 45 39 89 53 - dcalamarte86@gmail.com

**CARRELEUR CAROSSOL**  
Carrelage / Parquet / Dalles  
150 Chemin du chenillon  
06 73 99 25 43

**MFB MENUISERIE - FLORIAN BOUCAUD**  
157 chemin des Peloux - 06 60 74 79 58 -  
contact.mfbmenuiserie@gmail.com

**SEB MAÇONNERIE SÉBASTIEN PIAZZA**  
64 route de la Chapelle - 06 20 50 83 48



## RESTAURATION

**AU RENDEZ-VOUS DES AMIS**  
Bar-Tabac- Restaurant-Pressé  
9, Rue du Pré de l'Église - 04 74 66 04 49

**LE BARRAGE RESTAURANT**  
2085 Route des Varennes - 04 74 07 98 05



## ALIMENTATION

**LA FROMAGERIE D'AMORGES**  
91, Chemin de Clairange  
06 76 29 22 39 sandrine.manin@wanadoo.fr

**LES EMPLETTES**  
15 Route de Thoisy - 04 74 67 19 43

**LABALME PHILIPPE Viticulteur**  
512, Route des Trêches  
06 87 42 10 01 - labalmedrace@hotmail.fr

**BOUCHERIE "LES PETITS GUEULARDS"**  
775 route des Tillerets  
04 74 09 82 51 - 06 02 09 56 43  
lespetitsgueulards@gmail.com

**LES RADIS FRINGANTS**  
Légumes bio  
Route de la chapelle Saint Pancrace  
06 73 28 72 62 - lejardincontact@yahoo.fr



## SERVICES

**TAXI DRACÉ Transports privés – Médicaux**  
(conventionné sécurité sociale)  
06 01 65 81 85

**LA MAISON D'HANAË**  
Décoratrice d'intérieur Éco Responsable & Home  
Organiser (coach en rangement)  
1121 route des Blavents - 06 18 49 97 50  
lamaisonhdhanae@gmail.com  
lamaisonhdhanae.fr/

**AB ASSISTANTE VIRTUELLE**  
Secrétaire indépendante  
06 52 18 04 60 - amandineberthier@outlook.fr  
ab-assistantevirtuelle.fr

## SOINS DU CORPS/



## NUTRITION

**L'INSTITUT DE SANDRINE**  
Soin du visage - Épilation - Manucure - Massages -  
Maquillage  
468 Route du monument Voisin  
Sur RDV 06 63 61 57 74

**VIRGINIE MAISON DE BEAUTÉ**  
Coiffure - Prothèses Ongulaire - Cosmétiques  
Sur RDV 06 77 33 34 13

**SOPHANI BEAUTY**  
Esthéticienne - Prothésiste onguulaire - Épilations -  
Extensions de cils - Soins du visage  
178 impasse du château  
Réservation sur "Planity"

**LA VOIE DE L'AURORE**  
Thérapeute Énergétique / Magnétiseuse  
Aurore PAPIN-CREPET  
lavoiedelaurore@gmail.com

>> CLASSE EN 6 DE 2006



Dracé - Dimanche 12 Mars 2006

## >> LISTE DES ASSOCIATIONS

- **AS Dracé handball** .....Président: Philippe FERRARI
- **Char En Son** ..... Président:Axel DESMURS
- **Club Loisirs Rencontres** ..... Présidente: Chantal SAINT-MAURICE
- **Comité des fêtes** ..... Présidente: Françoise AUCLAIR
- **Cochonnet Dracéen** ..... Président: Julien MECHAIN
- **Dracé Mobylette Club** ..... Président: Fabien DUPUIS
- **Drac&Run** ..... Président: Ludovic JAYR
- **Les Drafantins** ..... Présidente:Amandine BERTHIER
- **Restaurant scolaire** ..... Présidente:Adeline BACHELARD
- **Société de Chasse** ..... Président: Jérôme RODRIGUEZ
- **Sou des écoles** ..... Présidente:Virginie MECHAIN
- **Vivre au Parkinson** ..... Présidente:Anne Laure MARGERAND

## >> LISTE DES CONSCRITS

- **Classe en 0** .....Président:Jérémy LORON
- **Classe en 1** .....Président: Sylvain MUNOZ
- **Classe en 2** .....Président: Maxime MECHAIN
- **Classe en 3** .....Président:Arnaud BORNUA
- **Classe en 4** .....Président:Julien BARBIER
- **Classe en 5** .....Président:Alexandre AUCLAIR
- **Classe en 6** .....Président: Guillaume POIROT
- **Classe en 7** .....Président: Jérôme AUCLAIR
- **Classe en 8** .....Président: N/A
- **Classe en 9** .....Président: Emeric CHARCOSSET

## >> HORAIRES ET TÉLÉPHONES UTILES

### Horaires d'ouverture de la Mairie:

83 rue de la mairie 69220 Dracé

Tél. 04 74 66 30 75

- Lundi 8 h 30 à 11 h 30
- Mardi 14 h à 18 h
- Jeudi 8 h 30 à 11 h 30
- Vendredi 15 h à 18 h

E-mail : [mairie@drace.fr](mailto:mairie@drace.fr)

Site Internet : [www.drace.fr](http://www.drace.fr)

### Permanences du Maire:

Uniquement sur rendez-vous

Mardi et vendredi de 17 h à 18 h

### Horaires d'ouverture du cimetière:

- du 1<sup>er</sup> novembre à fin février: de 7 h à 18 h,
- du 1<sup>er</sup> mars au 31 octobre: de 7h30 à 20h30.

### Horaires de la déchèterie

*Belleville-en-Beaujolais*

*du 1er avril au 30 septembre*

lundi, mardi, jeudi : 13 h 30 à 18 h 30

mercredi, vendredi, samedi :

8 h à 12 h – 13 h 30 à 18 h 30

Fermeture des sites à 17 h 30 l'hiver

Toutes les déchèteries de la CCSB sont accessibles à tous les habitants détenteurs de la carte magnétique. Vous pouvez connaître les lieux et les horaires sur [www.drace.fr](http://www.drace.fr)

Tél. 04 74 69 68 21

### Ramassage des ordures ménagères:

Le vendredi.

### Numéros utiles:

École Dracé.....	04 74 66 08 96
Restaurant scolaire Dracé.....	04 74 66 56 59
Garderie « Les Drafantins » .....	07 82 70 38 58
Salle d'animation.....	04 74 07 91 18
Communauté de communes .....	04 74 66 35 98
Trésor Public de Belleville-en-B. ....	04 74 66 05 54
Maison médicale de garde à Belleville-en-B. sur rendez-vous, samedis : 12 h - minuit	
dimanches et jours fériés : 8 h - minuit	
.....	04 72 33 00 33
Hôpital Belleville-en-B.....	04 74 06 52 50
Mairie Belleville-en-B.....	04 74 06 11 11
Office Tourisme .....	04 74 69 22 88
Médiathèque Belleville-en-B.....	04 74 06 11 14
Cinéma Belleville-en-B.....	04 74 66 41 31
Maison du Département - Belleville-en-B.....	
.....	04 74 06 19 90
Association d'aide à domicile .....	04 74 69 60 50
Portage des repas - Joëlle Monnet (Lancié, Corcelles, Dracé) .....	04 74 69 80 56
Pôle emploi.....	39 49
Cure Belleville-en-B.....	04 74 66 06 03
Hôpital Villefranche/S. ....	04 74 09 29 29
Hôpital Mâcon .....	03 85 20 30 40

### Numéros urgents:

Centre Antipoison Lyon.....	04 72 11 69 11
Centre Grands Brûlés Lyon.....	04 78 61 89 50
Gendarmerie Belleville-en-B. ....	04 74 69 68 67
Numéro d'urgence international.....	112
112: numéro prioritaire sur téléphone portable ou fixe. En France, le 112 redirige vers le 15 - 17 - 18 - 115 - 119	
SAMU Villefranche.....	15
Pharmacie de garde.....	3237
Police.....	17
Pompiers.....	18
Samu social - Sans-abri.....	115
Allô Enfance maltraitée.....	119
Violences faites aux femmes.....	3919

>> ASSISTANTES MATERNELLES

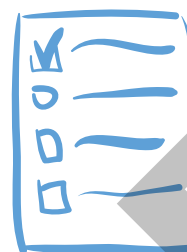


Les parents de Dracé en recherche d'une assistante maternelle peuvent s'adresser au service PMI de la Maison du département de Belleville-en-B. au 04 74 06 19 90 ou [mdr.belleville@rhone.fr](mailto:mdr.belleville@rhone.fr) ou se connecter sur le site du Département du Rhône: [www.rhone.fr](http://www.rhone.fr)



- EL GUARTI Laïla**  
17 Rue des Rivetières - 06 52 17 39 12
- FOREST Julie**  
166 Impasse du Château - 06 50 38 20 28
- LEROUX Marie-Noëlle**  
395 Rue des Rivetières - 07 67 55 46 62
- SAMSON Karine**  
627 Rue des Rivetières - 07 62 96 95 64
- ASLAN Fanny**  
Lotissement Au Cœur des Rivetières - 07 78 51 13 47
- BRACHON Christèle**  
46 Impasse du Domaine - 06 07 66 97 12
- DESIGAUD Laetitia**  
101 Rue Champagne Domaine des Rivetières  
04 26 74 45 78
- LORON Laurence**  
691 Rue des Babets - 04 82 41 38 22
- MARCELLINO Maria Teresa**  
81 Rue de la Croix des Lys - 07 71 67 82 25
- PIAZZA Irène**  
35 Chemin des Peloux La Charrière d'Amont  
06 30 60 53 68
- FLEURY Maria-José**  
496 Route des Trèches - 06 61 67 07 04
- LOVY Lucie**  
200 rue de Champagne - 07 87 09 76 14
- RIPART Gaëlle**  
452 Chemin des Maraîchers - 04 74 06 43 65

>> À SAVOIR



INSCRIPTIONS SUR  
LES LISTES ÉLECTORALES

Pensez à vérifier que vous êtes bien inscrits sur la liste électorale, soit en allant en mairie ou sur le site du service public.

Il est possible de s'inscrire toute l'année.

Vous pouvez effectuer votre inscription sur les listes électorales en ligne sur le portail du service public.

**Pièces à fournir:**

- Carte nationale d'identité en cours de validité
- Justificatif de domicile datant de moins de 3 mois (quittance EDF, téléphone fixe).

**Jeunes:**

Si vous avez effectué les démarches de recensement citoyen au moment de vos 16 ans, vous serez inscrit d'office sur les listes électorales, de la commune où vous avez été recensé, à l'âge de 18 ans.

CARTE D'IDENTITÉ - PASSEPORT



Pour toute demande de carte d'identité ou de passeport, vous devez en premier temps remplir une pré-demande sur le site du service public.

Vous devez ensuite prendre rendez-vous dans une mairie qui a la capacité de faire vos pièces d'identité. Vous n'êtes pas obligé de les faire dans votre département de résidence. Vous pouvez vous rendre sur le site [rendezvouspasseport.ants.gouv.fr](http://rendezvouspasseport.ants.gouv.fr) pour prendre rendez-vous ou alors appeler directement une mairie.

# Quelles autorisations, pour quels travaux ?

## TOIT

- Tuiles (réfection de toiture) : DP
- Auvent, préau
  - < 5 m<sup>2</sup> : aucune formalité
  - < 20 m<sup>2</sup> : DP
  - > 20 m<sup>2</sup> : PC
- Aménagement des combles ou tout autre aménagement en espace d'habitation
  - < 5 m<sup>2</sup> : aucune formalité si pas de modification de l'aspect extérieur du bâti
  - < 20 m<sup>2</sup> : DP

DP : Déclaration Préalable  
PC : Permis de Construire

## TERRASSE NON COUVERTE DE PLAIN PIED (BÉTON OU BOIS)

- Sans surélévation ni fondation profonde, quelle que soit la surface : aucune formalité
- Surélevée et/ou avec fondations profondes et/ou < 5 m<sup>2</sup> : aucune formalité
- Surélevée et/ou avec fondations profondes < 20 m<sup>2</sup> : DP
- Surélevée et/ou avec fondations profondes > 20 m<sup>2</sup> : PC

PANNEAUX SOLAIRES, PARABOLE, VELUX : DP

FAÇADE, RAVALEMENT : DP

CREATION FENÊTRE ET CHANGEMENT DE MENUISERIES EXTÉRIEURES : DP

## GARAGE

- < 5 m<sup>2</sup> : aucune formalité
- < 20 m<sup>2</sup> : DP
- > 20 m<sup>2</sup> : PC
- Transformation de garage en habitat quelle que soit la superficie : DP

## PISCINE

- < 10 m<sup>2</sup>, non couverte restant moins de 3 mois : aucune formalité
- < 100 m<sup>2</sup> ouverte : DP
- < 100 m<sup>2</sup> avec couverture < 1,80 m de haut : DP
- > 100 m<sup>2</sup> et/ou de haut et/ou local technique > 20 m<sup>2</sup> : PC

PORTAIL DP

CABANE BOIS OU BÉTON
 

- < 5 m<sup>2</sup> : aucune formalité
- < 20 m<sup>2</sup> : DP
- > 20 m<sup>2</sup> : PC

MUR DE CLÔTURE, CLÔTURE DP

VÉRANDA, TERRASSES COUVERTES
 

- < 5 m<sup>2</sup> : aucune formalité
- < 40 m<sup>2</sup> : DP
- > 40 m<sup>2</sup> : PC

## DANS LE CADRE D'UN PERMIS DE CONSTRUIRE :

- Pour une construction neuve : vous avez l'obligation de recourir à un architecte si la surface de plancher dépasse 150 m<sup>2</sup>.
- Pour une extension supérieure à 20 m<sup>2</sup> il en est de même, si la surface de plancher ajoutée à celle de l'existant fait dépasser les 150 m<sup>2</sup>.

Attention : il existe des cas particuliers où le recours à l'architecte est toujours obligatoire.

Services en ligne sur [Service-Public.fr](http://Service-Public.fr)



## RECENSEMENT

Tous les jeunes français, garçons et filles, de 16 ans révolus doivent se faire recenser à la mairie de leur domicile dans le trimestre suivant leur 16<sup>e</sup> anniversaire. Acte obligatoire, l'attestation est nécessaire pour s'inscrire à tout examen ou concours de la fonction publique.

Si l'intéressé est dans l'impossibilité de faire lui-même les démarches, elles peuvent être accomplies par son représentant légal (parents, tuteur...).

Le recensement concerne aussi les Français âgés de 19 ans qui n'ont pas répudié ou décliné la nationalité française (personne ayant un seul parent de nationalité française, née hors de France...) et les personnes devenues françaises entre 16 et 25 ans.

Dans les deux cas, le recensement doit s'effectuer avant la fin du 1<sup>er</sup> mois suivant le 19<sup>e</sup> anniversaire ou la date d'obtention de la nationalité française.

### Pièces à fournir

- Le livret de famille
- La carte nationale d'identité
- Le certificat de nationalité pour les personnes ayant acquis la nationalité française
- Un justificatif de domicile récent

### Bon à savoir

À 18 ans, si les conditions légales pour être électeur sont remplies, l'inscription sur les listes électorales est facilitée.

# >> FRELONS ASIATIQUES

## PIÈGE LE FRELON ASIATIQUE !



Chacun peut lutter à moindre coût en piégeant ces prédateurs à certaines périodes clés :

- Les sorties de nids, période à laquelle les mères fondatrices, futures reines, vont s'accoupler (automne)
- A la sortie d'hibernation des fondatrices dès mi-février (T° > 13°C) jusqu'à début mai.

ET SURTOUT :

Le PRINTEMPS EST DONC UNE PÉRIODE CRUCIALE POUR INTERVENIR.

Recycle une bouteille en plastique et ajoute la solution pour les piéger :



3 c. à s. de sirop,  
+ 2/3 verre de bière  
OU  
1/2 verre de bière ET  
1/2 verre de vin blanc)

Les abeilles ne sont pas attirées par l'alcool à l'inverse des frelons qui en raffolent.



les pièges sont à surveiller/relever, et re confectionner, si nécessaire, tous les 2 jours.

Et Restez prudent et protégez-vous.

Favoriser le relevage le soir

# >> DÉCHÈTERIES

Les habitants de Dracé peuvent accéder à l'ensemble des déchèteries de l'intercommunalité CCSB

- ➔ **Belleville** : ZI de Pain Perdu, 69220 BELLEVILLE-EN-BEAUJOLAIS
- ➔ **Juliéna** : ZA des Gonnards, 69840 JULIÉNAS
- ➔ **Monsols** : Le Colombier, Monsols, 69860 DEUX-GROSNES
- ➔ **Saint-Didier-sur-Beaujeu** : Les Dépôts, 69430 ST-DIDIER-SUR-BEAUJEU
- ➔ **Villié-Morgon** : ZA des Marcellins, 69910 VILLIÉ-MORGON

## Quelles sont les conditions d'accès pour se rendre à la déchèterie ?

L'accès est gratuit pour les habitants de la Communauté de Communes et payant pour les professionnels. Les déchèteries étant équipées d'un système de contrôle d'accès, chaque usager doit présenter son badge à l'entrée des sites. (Formalités d'obtention sur le site de la CCSB). Tout type de véhicule est accepté, tant que le poids de votre véhicule chargé ne dépasse pas 3,5 tonnes.



# HORAIRES des DÉCHÈTERIES

## Belleville-en-Beaujolais

8 h - 12 h / 13 h 30 - 18 h  
du LUNDI au SAMEDI

Juillet - Août

☀ 6 h 30 - 13 h 30 du lundi au samedi

## St-Didier-sur-Beaujeu

Juillet - Août

LUNDI \_\_\_\_\_ 13 h 30 - 18 h ☀ 8 h - 13 h  
MERCREDI \_\_\_\_\_ 13 h 30 - 18 h ☀ 8 h - 13 h  
VENDREDI \_\_\_\_\_ 8 h - 12 h ☀ 8 h - 13 h  
SAMEDI \_\_\_\_\_ 13 h 30 - 18 h ☀ 8 h - 13 h

## Villié-Morgon

Juillet - Août

LUNDI \_\_\_\_\_ 8 h - 12 h ☀ 8 h - 13 h  
MARDI \_\_\_\_\_ 13 h 30 - 18 h ☀ 8 h - 13 h  
JEUDI \_\_\_\_\_ 8 h - 12 h / 13 h 30 - 18 h ☀ 6h30-13h30  
VENDREDI \_\_\_\_\_ 8 h - 12 h / 13 h 30 - 18 h ☀ 6h30-13h30  
SAMEDI \_\_\_\_\_ 8 h - 12 h / 13 h 30 - 18 h ☀ 6h30-13h30

## Juliéna

Juillet - Août

LUNDI \_\_\_\_\_ 13 h 30 - 18 h ☀ 8 h - 13 h  
MERCREDI \_\_\_\_\_ 8 h - 12 h ☀ 8 h - 13 h  
SAMEDI \_\_\_\_\_ 8 h - 12 h ☀ 8 h - 13 h

## Monsols (Deux-Grosnes)

Juillet - Août

MARDI \_\_\_\_\_ 8 h - 12 h ☀ 8 h - 13 h  
MERCREDI \_\_\_\_\_ 13 h 30 - 18 h ☀ 8 h - 13 h  
SAMEDI \_\_\_\_\_ 8 h - 12 h / 13 h 30 - 18 h ☀ 6h30-13h30

# >> CALENDRIER DES FÊTES 2026

(le calendrier est susceptible de changer en cours d'année)



**Dates provisoires**  
Vérifiez sur site web  
ou directement auprès des associations

## JANVIER

- 7 Vœux du maire ..... Salle d'animation
- 30-31 Char en Son « l'Hivernale » ..... Salle d'animation

## FÉVRIER

- 1 Vente alimentaire, Classe en 6 ..... Halle
- 20 Cocardes, classe en 6 ..... Salle d'animation
- 22 Vente alimentaire, classe en 7 ..... Halle

## MARS

- 1 Vente alimentaire, Société de chasse ..... Salle d'animation
- 8-9 Conscrits ..... Centre du village
- 22 Vente alimentaire, classe en 0 ..... Halle

## AVRIL

- 12 Vente alimentaire, classe en 9 ..... Halle
- 26 Vide-greniers, Comité des fêtes ..... Parking de la salle d'animation

## MAI

- 30 mai Concours pétanque, AS Dracé Handball ..... Terrain des Varennes

## JUIN

- 27 Kermesse, Sou des écoles ..... Salle d'animation
- 26-27 Festival Char en Son ..... Terrain des Varennes

## JUILLET

- 10 Concours de pétanque, classe en 7 ..... Terrain des Varennes
- 13 Bal et feu d'artifice, comité des fêtes ..... Parking de la salle d'animation
- 25 Concours de pétanque, Classe en 8 ..... Terrain des Varennes

## SEPTEMBRE

- 5 Olympiade interclasses ..... Terrain des Varennes
- 27 Vente alimentaire, Classe en 7 ..... Halle

## OCTOBRE

- 31 Repas dansant, classe en 7 ..... Salle d'animation

## NOVEMBRE

- 14 Soirée de la 8 ..... Salle d'animation
- 15 Vente alimentaire, Club loisirs rencontres ..... Halle
- 22 Vente alimentaire, Char en Son ..... Halle

## DÉCEMBRE

- 6 Marché de Noël, classe en I ..... Salle d'animation
- 12 Repas des anciens, mairie ..... Salle d'animation
- 17 Assemblée Générale, Club Loisirs Rencontres ..... Salle d'animation



## >> LE TRI HORS FOYER ARRIVE À DRACÉ !

### GESTION DES DÉCHETS EN MOBILITÉ

Dans la rue comme à la maison, trions et recyclons !

De nouveaux équipements de tri seront progressivement installés au cours du premier trimestre 2026 sur le territoire de la CCSB pour permettre aux usagers de trier les déchets issus de leur consommation nomade.

Canettes, bouteilles en plastique, boîtes en carton de sandwich, l'essor de la consommation hors domicile génère de nombreux déchets majoritairement recyclables – verre, emballages et papiers - qui pourraient être valorisés.

Les nouveaux points de collecte seront déployés dans les rues, parcs et jardins ou établissements recevant du public pour rendre le tri plus accessible, améliorer la qualité du tri et le volume des déchets collectés. En effet, 89 % des Français affirment trier leurs déchets mais seuls 50 % le font systématiquement en dehors du domicile !

Colonnes, abris-bacs, corbeilles et équipements mobiles viendront équiper le territoire avec pour objectif d'encourager le tri des emballages, papiers graphiques, verre, ainsi que les biodéchets lors des déplacements ou en situation de mobilité. Comme à domicile, les consignes sont identiques : jeter les déchets vidés, non imbriqués et en vrac.

À Dracé, vous pourrez bientôt retrouver ce nouvel équipement.

La CCSB a répondu à un appel à projet groupé avec le SYTRAIVAL pour la mise en place de la collecte séparée des déchets d'emballages produits sur l'espace public.

Porté par CITEO, Eco organisme créée pour réduire l'impact environnemental des emballages et papiers des acteurs de la grande consommation et distribution, cet appel à projet va permettre à la CCSB de bénéficier d'un soutien financier sur les dépenses engagées dans le cadre de la mise en place de ces équipements.

Faire du geste de tri un réflexe systématique dans l'espace public, comme à la maison, avec des équipements plus proches, plus visibles et plus pratiques, c'est l'ambition de ce dispositif, accessible très prochainement sur le territoire.



## >> BOWATTS

**bowatts**  
L'énergie verte du Beaujolais

ABONNEZ-VOUS À **bowatts**,  
L'ÉNERGIE LOCALE UNIQUE EN FRANCE !

**2 OFFRES D'ÉLECTRICITÉ**

**PROFESSIONNELS** Une énergie adaptée à votre activité.  
**PARTICULIERS** Une offre locale, simple et transparente.

**1 OUTIL DE SUIVI DE CONSO**

**VISUALISER** vos kWh réels consommés. | **SUIVRE** la correspondance en euros. | **RECEVOIR** des alertes budget personnalisées.

**ET PROFITEZ D'AUTRES FONCTIONNALITÉS PRATIQUES !** avec **nrLINK**

Grâce à Bôwatts, j'ai fait 1200 euros d'économie en 1 an !  
Bernadette, 5 septembre, 17:45

**bowatts** L'énergie verte du Beaujolais  
**CCSB** Communauté de Communes du Beaujolais  
L'énergie est notre avenir, économisons-la.

06 75 08 20 15  
info@bowatts.fr  
www.bowatts-beaujolais.fr  
@bowatts

UN NOUVEAU SITE WEB !  
+ FLUIDE  
+ CLAIR  
& ACCÈS ABONNÉS SIMPLIFIÉ

## >> QU'EST-CE QUE LE PLUI-H ?

Le Plan Local d'Urbanisme Intercommunal valant Programme Local de l'Habitat (PLUi-H) est un document administratif d'urbanisme qui, à l'échelle d'un groupement de communes, établit un projet global d'urbanisme et d'aménagement et fixe en conséquence les règles de constructibilité sur le territoire qui s'imposeront à toutes personnes réalisant des travaux dans le cadre d'une autorisation d'urbanisme, type permis de construire, déclaration préalable...

La mise en œuvre du PLUi-H va permettre :

- La définition d'un véritable projet de territoire, à l'échelle de la CCSB, valorisant les démarches intercommunales comme les projets communaux.
- Une harmonisation des règles, garante d'une plus grande cohérence vis-à-vis des habitants,

d'une instruction facilitée tout en prenant en compte et traduisant les spécificités locales.

- La mise en compatibilité avec les lois et documents supra-communaux (lois grenelle, SCoT du Beaujolais...).
- L'intégration d'un volet habitat, tenant lieu de Programme Local de l'Habitat.
- À l'ensemble des communes de se doter d'un document d'urbanisme complet, assurant une gestion qualitative de l'espace et de l'urbanisme.
- Un principe d'union territoriale permettant de « peser » face aux projets ou règlements de rang supérieur (État, Région).
- La rationalisation de l'exercice de la compétence avec une mutualisation des coûts et des moyens.

## >> L'AVANCEMENT DES TRAVAUX

Les travaux de l'extension de l'école et de la construction du nouveau bâtiment périscolaire se déroulent bien.



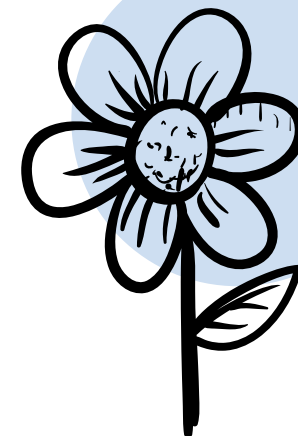
48

## >> ÉTAT CIVIL 2025

### NAISSANCES

DULAC Victoire  
 ALI MADI MALLARD Kamélia  
 MAMASIAN Roméo  
 KUHNEL Elio  
 SAUNIER Jade  
 LOVY Giulyana  
 GENTELET Giulya  
 LAURENCIN Côme  
 BRECHET Lyana  
 CHANRION Matthieu  
 GUYONNET Olivia

12/04/2025  
 13/04/2025  
 24/04/2025  
 31/08/2025  
 19/09/2025  
 20/09/2025  
 01/11/2025  
 02/11/2025  
 26/11/2025  
 06/12/2025  
 18/12/2025



### MARIAGES

BRUNO Thomas & PERRIN Anne-Lise 29/03/2025  
 FORICHER Grégory & MOITTIE Aurélie 03/05/2025  
 GRIEZ Michael & BLAZERE Marion 19/07/2025  
 DESCOURS Michaël & FORESTIER Nicolas, Henri 02/08/2025  
 LEVEUGLE Damien & VUILLE Yolande 20/09/2025  
 PAROLIN Mickaël & MOUCHET Tess 04/10/2025  
 AKDENIZ Nazen & ATA Fatih 05/11/2025



### DÉCÈS

DEPARDON Aline  
 BESOMI Alexis  
 ZURRO Laurent  
 CANET Jean-Marc  
 PLATTIER Christian  
 LORON Albert, Jean

26/03/2025  
 10/07/2025  
 16/09/2025  
 02/11/2025  
 11/12/2025  
 12/12/2025



État civil publié uniquement avec  
 l'autorisation des personnes  
 concernées

49

BAT BAT



**CONCEPTION GRAPHIQUE ET IMPRESSION**

DG PROMO - 69220 BELLEVILLE-EN-BEAUJOLAIS - Tél. 04 74 66 51 51

Numéro 40 - Tirage à 550 exemplaires - Dépôt légal: 1<sup>er</sup> trimestre 2026

Toute reproduction même partielle est interdite

