

L'ÉCLAIR

MAGAZINE

SAINT-ARNOULT-EN-YVELINES

N°213 / JUILLET-AOÛT 2026

SOIRÉE FESTIVE POUR LA FÊTE NATIONALE

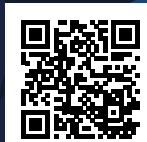
P.7



Saint-Arnoult
en Yvelines



RENCONTRE | VENUE DE VALÉRIE PÉCRESSE
MÉDIATHÈQUE | ABONNEMENT GRATUIT





Saint-Arnoult
en Yvelines

FÊTE DE LA MUSIQUE

DIMANCHE 5 JUILLET 2026
PLACE JEAN MOULIN / COULÉE VERTE

DÈS 14H15

Avec

DJ PANS

et

19h
WATASHI

14h15

avec aussi...

- **Soul Friends**
16h30
- **Turn**
17h45

RESTAURATION SUR PLACE :

Mobile Boule, Tripa's, Cô Thi, Léa Polizzi
Emy's Burger, Italian Street Food, La Di Tito
Amicale du personnel communal.

SOMMAIRE

ÉDITO DU MAIRE	P. 4
SOUVENIR	
> Commémoration du 18 juin 1940.....	P. 5
CULTURE	
> La médiathèque devient gratuite.....	P. 6
SPORT	
> Cross des écoles.....	P. 8
ENVIRONNEMENT	
> Comme annoncé, ça pique !	P. 9-10-11
EN BREF	
> Handicap : un guide pour accompagner.....	P. 12
> Éclipse solaire : un spectacle à admirer avec prudence	P. 12
> Gare à la rage : vigilance requise lors de votre voyage	P. 12
> FC 78 : les jeunes footballeurs reçus à la mairie.....	P. 13
> Jocelyne Larsonneur : 31 années au service des Arnolphiens ..	P. 13
> Salon du Livre : entre romans et nouvelles.....	P. 13
PATRIMOINE	
> À la croisée des chemins.....	P. 14
ACTEURS LOCAUX	P. 15
CULTURE	
> Festival : 500 voix pour célébrer le chant choral.....	P. 16
JUMELAGE	
> Amitié : quatre jour d'échanges franco-allemands.....	P. 17
TOURISME	
> Cet été, redécouvrez Rambouillet Territoires	P. 18-19
RENCONTRE	
> Valérie Péresse en visite à Saint-Arnoult.....	P. 20-21
PORTRAIT	
> Christian Banaszczak.....	P. 24-25
LA MAIRIE RÉPOND	P. 26
TRAVAUX	P. 27
AGENDA	P. 28-29
NUMÉROS UTILES, ÉTAT CIVIL	P. 31



P. 6



P. 17



P. 20-21



P. 24-25

LE CHIFFRE DU MOIS

42 KM

LA LONGUEUR DE LA VOIRIE DE LA COMMUNE



Notre commune dispose d'une longueur de voirie de près de 42 km, soit également approximativement 84 km de caniveau.

Une longueur de réseau routier dont l'entretien incombe au quotidien aux agents des services techniques de la mairie, appelés aussi à entretenir les bâtiments communaux (les quatre écoles, Le Colombier, Le Cratère, les salles associatives, le complexe sportif, la mairie, la médiathèque, la crèche, la police municipale...), mais aussi les espaces verts, les parterres et les parcs.

Fort heureusement, les agents communaux savent compter sur le civisme de chacun, propriétaires et locataires, pour entretenir leur portion de trottoir et pied de façade. Merci à vous.

ÉDITO

MADAME JOËLLE JÉGAT, MAIRE



Chères Arnolphiennes,
chers Arnolphiens,

L'été est traditionnellement synonyme de fêtes, de rencontres et de moments partagés. Cette année encore, notre commune s'était mobilisée pour vous proposer une Fête de la musique riche en découvertes artistiques et en convivialité. Malheureusement, les conditions météorologiques exceptionnelles nous ont conduits à prendre la difficile décision de reporter cette manifestation au dimanche 5 juillet.

Face aux températures caniculaires annoncées, aucune solution ne permettait d'accueillir le public dans des conditions de sécurité satisfaisantes. Notre responsabilité est de protéger chacun, en par-

ticulier les plus fragiles. Cette décision n'a été guidée que par un seul objectif : permettre à tous de profiter pleinement de cette fête dans les meilleures conditions. Je remercie les artistes, les bénévoles, les commerçants, les food-trucks, les services municipaux et l'ensemble des partenaires pour leur compréhension et leur mobilisation afin que cette édition reportée soit une réussite.

L'été ne s'arrêtera pas là. Je vous invite à nous retrouver le lundi 13 juillet dès 19 heures au complexe sportif pour célébrer ensemble notre Fête nationale. Animations, musique, feu d'artifice et convivialité seront au rendez-vous pour partager un agréable moment en famille ou entre amis.

La période estivale est aussi l'occasion de redécouvrir notre territoire grâce aux nombreuses propositions de l'Office de tourisme Rambouillet Territoires. Les Étangs de Hollande offriront également de belles possibilités de détente avec une nouvelle programmation d'animations dans un cadre verdoyant et rafraîchissant.

Ce début d'été a également été marqué par la visite de Valérie Péresse, présidente de la Région

Île-de-France, rappelant l'importance du partenariat qui accompagne de nombreux projets structurants pour notre commune : maison médicale, futur centre technique municipal, poste de police municipale, marché couvert, rénovation énergétique ou soutien au commerce de proximité.

À celles et ceux qui partiront en vacances, je souhaite un bel été fait de repos et de découvertes. À ceux qui resteront à Saint-Arnoult-en-Yvelines, je souhaite de profiter pleinement des animations proposées tout au long de cette saison.

Je vous donne rendez-vous très bientôt pour partager ensemble ces moments qui font vivre notre commune.

“

*Je souhaite à chacune
et chacun, un bel été,
fait de repos
et de découvertes.*

”

Madame le Maire et ses adjoints reçoivent à la mairie sur rendez-vous.

> > > > > > > > >

Directrice de la publication : Joëlle Jégat

Rédacteur en chef : Stéphane Desclouds

Rédacteur, photos : Gilles Mainvis

Rédacteur graphiste : Alain Dubois d'Enghien

Ont contribué à ce numéro : Annick Lachaux Lucien-Brun, Clémence Chicheportiche, Guillaume Levaufre

Crédits photos : Freepik - Adobe Stock - OpenAI

Tél. : 01 30 88 28 81 / Courriel : com@sqy78.fr - www.saintarnoultenyvelines.fr

Impression : Chevillon-imprimeur. Dépôt légal : Juillet-Août 2026. Numéro ISSN 3002-0468.

SOUVENIR

COMMÉMORATION DU 18 JUIN 1940



Marcel Chevalier, président de l'association pour le Souvenir des Anciens Combattants

Élus, anciens combattants, porte-drapeaux, représentants des associations patriotiques, des forces de l'ordre et de secours ainsi que les Arnolphiens se sont réunis sur le parvis de la mairie pour commémorer l'Appel historique lancé par le général de Gaulle le 18 juin 1940.



Les forces de l'ordre et les Arnolphiens



Les couleurs des associations patriotiques



La Société Musicale, présente à chaque cérémonie



Dépôt de gerbes intergénérationnel



Moment de recueillement face à la stèle dédiée au Général Charles-de-Gaulle



La Croix de Lorraine flottait dans le ciel arnolphien



La médiathèque est un lieu de vie où se mêlent découverte, partage et convivialité. Enfants, familles et aînés s'y retrouvent pour lire, échanger et profiter ensemble d'animations et d'activités culturelles.

ACCESSIBLE À TOUS LA CULTURE DEVIENT GRATUITE

> > > > >

Parce que l'accès à la culture, à la lecture et au savoir doit rester ouvert à tous, la médiathèque « Les yeux d'Elsa » devient gratuite pour l'ensemble des Arnolphiens et les élèves des établissements scolaires de la commune. Cette nouvelle dynamique permet à chacun de profiter pleinement de ce service public de proximité, sans barrière financière.

Bien plus qu'une bibliothèque, la médiathèque « Les yeux d'Elsa » est aujourd'hui un véritable lieu de vie, de rencontres et de partage. Elle porte le réseau intercommunal Chemin lis@nt, qui regroupe onze médiathèques du Sud-Yvelines et mutualise un fonds de plus de 84 000 documents : romans, documentaires, bandes dessinées, revues, livres audio, CD et DVD.

Grâce à un portail en ligne commun et à un système de navettes entre les communes, chaque usager peut réserver un document dans l'ensemble du réseau

et le récupérer dans sa médiathèque habituelle, sans inscription supplémentaire.

Tout au long de l'année, la médiathèque propose de nombreuses animations gratuites pour tous les publics : rencontres, ateliers, lectures, événements culturels et moments de partage.

Ces rendez-vous réguliers font de la médiathèque un espace vivant où l'on vient autant pour découvrir que pour partager. Les enfants y développent le goût de la lecture, les familles y trouvent des moments à vivre ensemble, les aînés y trouvent également un espace de

“
Emprunter un ouvrage est dorénavant gratuit !
”

rencontre et d'échanges, et chacun peut y découvrir de nouvelles activités culturelles dans un cadre convivial.

Avec la gratuité, la médiathèque confirme simplement sa vocation : être un lieu ouvert à tous, facile d'accès, où la culture se vit au quotidien, au plus près des habitants.

Pour celles et ceux qui hésitaient encore à en pousser la porte, le moment est venu : la médiathèque est désormais pleinement accessible à tous.

Horaires d'été : mardi au samedi de 9h à 13h. Prêts illimités.

Feu d'artifice



Saint-Arnoult
en Yvelines

LUNDI 13 JUILLET 2026

Complexe sportif
Rue de Nuisement
Saint-Arnoult-en-Yvelines

Dès 19h > Restauration sur place
21h à 21h30 > Distribution de lampions
21h30 à 23h > Animation musicale
23h > Feu d'artifice suivi d'une soirée dansante





Moment de fierté pour les parents réunis autour du parcours pour voir s'élancer leur progéniture, et plus encore, la voir accéder au podium.

CROSS DES ÉCOLES

UNE TRADITION QUI FAIT COURIR LES GÉNÉRATIONS

> > > > >

Samedi 6 juin, les abords du complexe sportif et du parc de l'Aleu ont résonné des encouragements des familles venues assister au traditionnel cross des écoles organisé par l'Union Sportive de Saint-Arnoult (USSA). Une matinée où l'esprit sportif, le dépassement de soi et la convivialité ont une nouvelle fois fait l'unanimité.

Il s'étaient 420 enfants, des classes maternelles jusqu'au CM2, à prendre le départ des différentes courses proposées par l'USSA. Aux côtés des jeunes Arnolphiens, des élèves venus de Clairefontaine, Longvilliers, Ponthévrard, Ablis et Dourdan ont également participé à cette grande fête du sport scolaire.

Adaptés à l'âge des participants, les parcours s'étendaient de 210 mètres pour les plus petits jusqu'à 1,4 kilomètre pour les élèves de CM2, empruntant pour les plus grands les allées du parc de l'Aleu après un départ au complexe sportif.

Tout au long de la matinée, parents, grands-parents, frères, sœurs et

amis ont encouragé les jeunes coureurs avec enthousiasme. Au-delà du classement, chacun a pu mesurer les efforts accomplis par ces enfants qui, parfois essouffés mais toujours déterminés, ont franchi la ligne d'arrivée sous les applaudissements du public.

Cette manifestation, devenue au fil des années un rendez-vous incontournable, repose entièrement sur l'engagement des bénévoles de l'USSA. Présents à chaque carrefour, au chronométrage, à l'organisation des départs ou encore à la remise des récompenses, ils permettent à cette belle journée de se dérouler dans les meilleures conditions.

“

Un RDV incontournable mis en place par les bénévoles de l'USSA.

”

À l'arrivée, chaque participant s'est vu remettre une médaille ainsi qu'une collation bien méritée pour reprendre des forces. Les trois premiers de chaque catégorie ont également reçu une coupe récompensant leur performance.

Bien plus qu'une simple compétition, ce cross est avant tout une fête du sport et du vivre-ensemble, où l'effort, le plaisir de courir et la fierté des familles se partagent au fil des foulées. Une belle illustration du dynamisme associatif arnolphien et de l'investissement sans faille des bénévoles de l'USSA au service des plus jeunes.



Depuis plusieurs années des actions ont été entreprises par la commune sur le domaine public pour limiter la prolifération de la chenille processionnaire.

RAPPEL DE PRÉVENTION COMME ANNONCÉ, ÇA PIQUE !



Dans son numéro 208 de février 2026, sous le titre « Ça pique » votre mensuel municipal l'Éclair préparait les esprits aux inconvénients naturels auxquels nous sommes susceptibles d'être confrontés de plus en plus souvent à l'approche des beaux jours, réchauffement climatique oblige. Sur trois pages, il était question de la tique, du frelon, du moustique tigre et de la chenille processionnaire, qu'elle soit du chêne ou du pin !

A lors que la mairie dépense des milliers d'euros chaque année, 7 000 € en 2025, pour prévenir la présence de la chenille processionnaire sur le domaine public et qu'elle ne cesse de prévenir sur les actions de prévention à mettre en place face au fléau, une partie de la population semble découvrir le phénomène seulement à l'issue d'une forte pullulation de la chenille processionnaire, comme

lors de l'épisode caniculaire de mai dernier.

Il y va tant des propriétaires qui s'inquiètent trop tardivement de la présence de cocons sur leurs arbres et qui en appellent à l'aide des pouvoirs publics, que du promeneur qui pointe du doigt la mairie comme responsable de sa sortie urticante en forêt, faisant fi des avertissements. Une réalité présente aux quatre coins du pays.



La commune a consacré 7 000 € en 2025, pour prévenir la présence des chenilles processionnaires.



RAPPEL

La prolifération des chenilles processionnaires du chêne résulte d'une combinaison de facteurs naturels (cycle de vie, climat) et anthropiques (plantations, réduction des prédateurs, dispersion passive). Leur expansion est favorisée par les changements climatiques et les activités humaines, tandis que leur régulation reste complexe en raison de leur impact sanitaire, écologique et des limites des méthodes de lutte.

- La réduction des populations des mésanges et autres oiseaux insectivores mais aussi des chauves-souris, due à l'urbanisation, à l'agriculture intensive ou à la destruction des habitats, limite la régulation naturelle des chenilles. Ces prédateurs jouent pourtant un rôle clé dans la limitation de leur expansion.



- Les plantations de chênes, composante majeure de nos boisements proches, créent des habitats idéaux pour ces chenilles. Leur prolifération est donc favorisée par l'augmentation des surfaces boisées dominées par cette essence.

- Les hivers doux permettent une meilleure survie des œufs et des jeunes chenilles, tandis que les étés chauds accélèrent leur développement. Ces conditions climatiques, de plus en plus fréquentes en Europe en raison du réchauffement climatique, favorisent leur pullulation.



UNE LUTTE BIOLOGIQUE ET MÉCANIQUE

Les méthodes comme la pose de nichoirs à mésanges (comme cela a été fait au parc de l'Aleu et au complexe sportif), les pièges à phéromones ou l'élimination manuelle des nids sont efficaces localement, mais leur impact reste limité à petite échelle surtout dans une région forestière peuplée de chênes. Une lutte intensive dans les massifs forestiers n'est pas envisageable et pourrait perturber l'équilibre écologique.

Notre commune a mis en place, depuis plusieurs années une stratégie de lutte contre les chenilles processionnaires du pin et du chêne. Cependant la proximité des forêts domaniales et privées aux essences de chênes majoritaires, les aléas climatiques incontrôlables, la perte accélérée de la biodiversité, l'urbanisation, sont certains des facteurs limitant l'efficacité des actions collectives.

FACE À LA PROCESSIONNAIRE DU PIN

Méthodes de lutte

- Piège à phéromones : capture les papillons mâles de juin à août pour réduire la reproduction.
- Écopiège : interception de janvier à mars des chenilles lors de leur descente des arbres
- Échenillage : coupe manuelle de chaque nid de chenilles visible et incinération de janvier à février.

FACE À LA PROCESSIONNAIRE DU CHÊNE

Méthodes de lutte

- Lutte biologique : utilisation de *Bacillus thuringiensis*, une bactérie naturelle qui détruit les chenilles encore à l'état de larve d'avril à mai.
- Destruction mécanique : aspiration des nids de chenilles puis incinération, de mai à juillet

Surveillance et signalement :

Depuis 2025, des plateformes de signalement, comme chenillerisque.info, permettent de cartographier les zones infestées et d'adapter les mesures de prévention. Cependant, les erreurs d'identification, confusion avec d'autres espèces de chenilles, peuvent fausser les données

MOUSTIQUE TIGRE

Insecte importé et dont la présence ne cesse de coloniser le territoire national : le moustique tigre.

L'ARS Île-de-France met en place une surveillance renforcée du 1 mai au 30 novembre,

- 69 pièges pondoirs ont été installés pour cette période dont un localisé à Saint-Arnoult-en-Yvelines afin d'accroître la vigilance face à l'expansion de l'insecte.

Vecteur des maladies virales telles que la dengue, le chikungunya ou le zika, le moustique tigre n'a pas encore été identifié sur notre commune contrairement aux 328 autres

communes d'Île-de-France, dont 49 dans les Yvelines, représentant 60% de la population du département.

Plus vite sa présence serait constatée, plus vite les autorités sanitaires pourront agir préventivement contre les risques de transmission de maladies.



ZZZAPP : l'appli pour prévenir le moustique tigre

L'enjeu est de donner à chaque citoyen le pouvoir d'agir sur son propre environnement de manière précise et efficace. Si vous identifiez un moustique tigre chez vous, c'est qu'il est forcément né à proximité. Zzzapp accompagne chaque foyer dans la création d'une routine simple, avec des rappels pour agir au bon moment et sécuriser son domicile (jardins, balcons, etc.) en quelques minutes par semaine.

Plus le nombre d'utilisateurs actifs est élevé dans une zone, plus la zone protégée s'étend. En téléchargeant Zzzapp, chaque habitant devient un acteur essentiel de la protection de son cadre de vie tout en préservant celui de ses voisins.



BIODIVERSITÉ PRAIRIE FLEURIE

La présence d'une flore préservée, non soumise à l'assaut de la tondeuse, contribue à maintenir une biodiversité. C'est notamment le cas rue Jean-Moulin, sur une partie de la coulée verte, à proximité du skate parc et de la gendarmerie. Quelques mètres carrés ont été préservés pour la 3^e année consécutive.

Couper la végétation des prairies, bordures et talus après la période de floraison (souvent fin août - septembre) permet de laisser les plantes compléter leur cycle reproductif avec la formation et la dispersion des graines. Et tout le vivant en profite !

- Les invertébrés préférant des endroits plus lumineux, plus secs, plus chauds trouvent en milieu prairial des sites qui leur conviennent particulièrement : insectes, araignées, gastéropodes...
- Les prairies riches en fleurs donc en insectes et en graines concentrent une forte densité d'oiseaux
- Les petits mammifères : campagnols, musaraignes, muscardins, chauves-souris...y sont les bienvenus
- Les prédateurs de toute taille profitent de la présence de toute cette faune associée

La prairie rue Jean Moulin vous livrera certains de ses secrets si vous êtes attentifs.

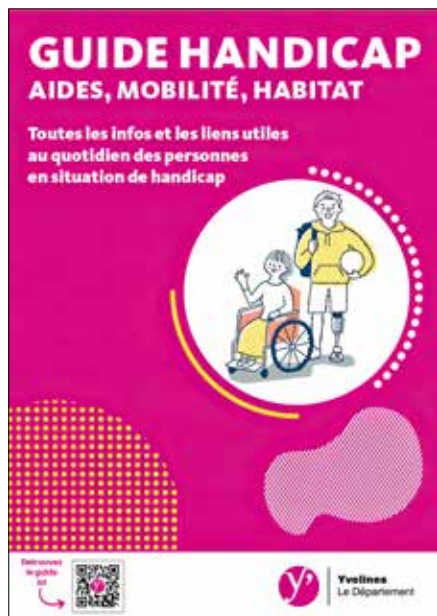
Le 11 mai, après la pluie du matin elle résonnait de couleurs et de senteurs, habitée par une vie foisonnante. Pour qui ouvre l'œil, une dizaine de minutes suffiront pour découvrir la richesse de cet espace !

L'orchis bouc, l'azuré bleu, réséda jaune des teinturiers, une sauterelle..., trèfle des prés, le machaon, l'églantier et son coléoptère l'œdémère noble.

Plusieurs sites sur notre commune bénéficient d'une gestion prairiale douce : rue Jean Moulin, parc de l'Aleu, et rond-point du porc épic.



HANDICAP UN GUIDE POUR ACCOMPAGNER



Yvelines veille à :

- faciliter les démarches,
- proposer des solutions et services adaptés,
- garantir la qualité de service et la réduction des délais,
- moderniser et simplifier le service rendu.

Pour mettre en œuvre cette politique, le Département dispose de 8 Pôles Autonomie Territoriaux (PAT), véritables guichets uniques d'accueil dont le rôle est d'informer, orienter et évaluer les besoins. Il a également mis en place une plateforme téléphonique, Allô Autonomie, pour un contact direct et rapide.

Afin de faciliter l'accès à l'information et l'orientation des usagers, le Département des Yvelines a également réalisé un Guide numérique à destination des personnes en situation de handicap et de leurs aidants. Ce guide rassemble l'essentiel des informations disponibles sur internet ainsi que les contacts utiles.

Sous l'impulsion de son Président, Pierre Bédier, le Département des Yvelines mène une politique d'autonomie ambitieuse afin d'accompagner au mieux les personnes en situation de handicap et leurs aidants.

Face à l'augmentation des demandes, pour les enfants comme pour les adultes, à domicile ou en établissement, le Département des

Consultez et téléchargez le Guide Handicap



GARE À LA RAGE VIGILANCE REQUISE LORS DE VOTRE VOYAGE !



Disparue des animaux domestiques en France, la rage reste présente dans de nombreux pays et demeure une maladie mortelle pour l'homme comme pour l'animal dès l'apparition des symptômes. À l'approche des vacances, la vigilance est de mise.

Le virus se transmet principalement par morsure, griffure ou contact de la salive avec une plaie. Tous les cas recensés en France ces dernières années proviennent d'animaux contaminés à l'étranger.

Les bons réflexes :

- Ne caressez jamais un animal errant, même s'il paraît inoffensif.
- N'importez pas de chiot ou de chaton acheté à l'étranger.
- Si vous voyagez avec votre animal, vérifiez qu'il est vacciné contre la rage.

Une simple imprudence peut avoir de lourdes conséquences. Restons vigilants.

Pour connaître la liste des pays où la rage est encore présente, consultez le site officiel du gouvernement :



ÉCLIPSE SOLAIRE UN SPECTACLE À ADMIRER AVEC PRUDENCE



Le 12 août 2026, une éclipse solaire partielle sera visible depuis la France. En Île-de-France, jusqu'à 92 % du Soleil seront masqués par la Lune, offrant un spectacle rare en fin de journée (début à 19 h 22, maximum à 20 h 17).

Ce phénomène se produit lorsque la Lune s'interpose entre la Terre et le Soleil. Si des éclipses ont lieu chaque année dans le monde, elles restent exceptionnelles pour un même lieu.

Attention toutefois : regarder le Soleil sans protection adaptée peut provoquer des lésions irréversibles de la rétine. Seules des lunettes certifiées ISO 12312-2 ou des filtres solaires spécifiques permettent une observation sans danger. Les lunettes de soleil classiques sont inefficaces.

FC SAINT ARNOULT 78 LES CHAMPIONS REÇUS EN MAIRIE



« Peu de jeunes ont l'honneur d'être reçus en mairie » a précisé le président du FC Saint Arnould 78 Jean-Charles Marguin à ses jeunes troupes : les U11 vainqueurs de leur tournoi la Saint Art Cup 2026 et les U14 sacrés en championnat départemental de division 4, à l'occasion des félicitations que Joëlle Jégat, maire, a tenu à leur adresser personnellement. Les U11 sont entraînés par Jimmy Tellier,

secondé par Jonathan Delgado et Diégo de Sousa, alors que Stéphanie Plet et Hugo Morel étaient à la tête des U14. La saison prochaine les U14 évolueront en championnat U16 de D3 sous la direction de Jimmy Tellier, alors que Stéphanie Plet, ancienne internationale, aura en charge les U6 et U7. De la graine de champion placée entre de bonnes mains.

> > > > >

JOCELYNE LARSONNEUR 31 ANS AU SERVICE DES ARNOLPHIENS



Après trente et une années passées au sein des services municipaux, Jocelyne Larsonneur, dite « Joce », a fait valoir ses droits à la retraite. Entrée à la mairie en 1995, elle a participé à l'entretien de

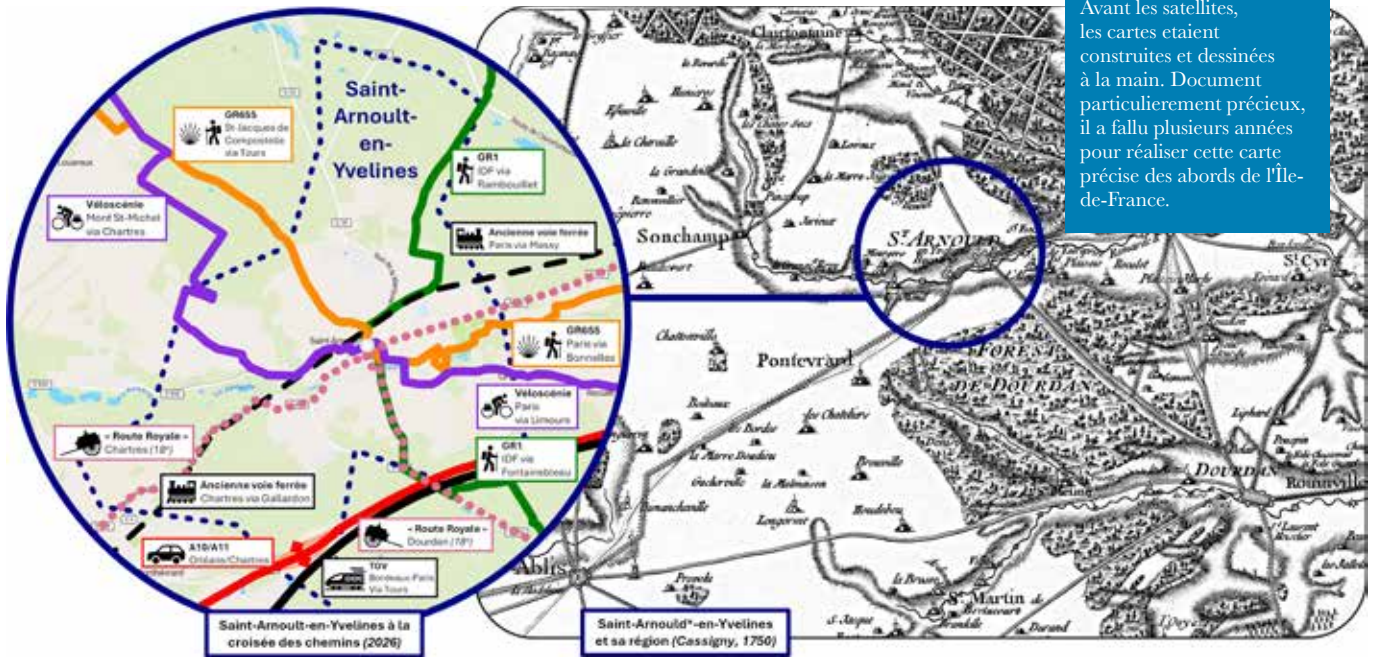
nombreux bâtiments communaux, de la crèche aux écoles, en passant par la mairie, le cinéma Le Cratère ou encore Le Colombier. Mais c'est au foyer restaurant du CCAS, à l'Espace culturel Victor Hugo, qu'elle aura le plus marqué les esprits. Chaque midi, elle y accueillait les aînés avec sourire et bienveillance, faisant de ce rendez-vous un moment chaleureux. Désormais tournée vers de nouveaux projets et quelques voyages, Joce n'exclut pas de revenir partager un repas avec ceux qu'elle a si longtemps servis. Une belle page de vie municipale se tourne.

SALON DU LIVRE ENTRE ROMANS ET NOUVELLES



Journaliste dans la presse féminine, Monique Coant-Blond s'est lancée dans l'écriture de fiction en 2017 et a publié trois romans. Également autrice de nouvelles (site Short Edition, revues Brèves, Nouvelle Donne, Rue Saint-Ambroise Nos 51 et 53), elle aime tendre des ponts entre les deux genres, comme dans Avenue du Père-Lachaise, un roman choral où plusieurs histoires s'entrecroisent. Ses sources d'inspiration ? Des phénomènes de société - Le Fils de l'autre est tiré d'un témoignage sur le harcèlement scolaire -, des rencontres, des histoires partagées ou saisies à la volée, la Bretagne, où elle est née et dont elle a fait le théâtre de son dernier roman, Au risque de se perdre (éd. Le Lion Z'Ailé), Paris, où elle vit, la montagne...

Entre la Bretagne de son enfance, le Paris de son quotidien et les sommets qui nourrissent son imagination, difficile de suivre tous les chemins empruntés par Monique Coant-Blond ! Pour éviter de vous égarer, un seul itinéraire est conseillé : celui qui mène au Salon du Livre du Colombier, à Saint-Arnould-en-Yvelines, le dimanche 15 novembre 2026. Elle vous y accueillera avec plaisir pour partager ses univers... sans GPS, mais avec beaucoup d'histoires à raconter.



Avant les satellites, les cartes étaient construites et dessinées à la main. Document particulièrement précieux, il a fallu plusieurs années pour réaliser cette carte précise des abords de l'Île-de-France.

GRANDS DÉPARTS SAINT-ARNOULT : AUX CARREFOURS DE L'ÉTÉ



Au moment de choisir la route des vacances, on pense rarement à l'histoire qui défile sous nos roues. Pourtant, des charrettes d'autrefois aux SUVs modernes, Saint-Arnoult vit depuis toujours au rythme de ses voyageurs. Cap sur ces axes insoupçonnés qui façonnent notre quotidien.

Au fur et à mesure de son histoire, la ville a vu de nouveaux parcours et mobilités apparaître. En voici un petit aperçu.

TOUTES LES ROUTES, OU PRESQUE, MENAIENT À SAINT-ARNOULT

Au 1^{er} siècle avant J.-C., les Gaulois parcouraient déjà les chemins forestiers qui formeront la voie romaine Lutèce (Paris)-Carnotum (Chartres). Cet axe antique fut la première grande route de la région, alors que la commune n'était qu'une simple halte. L'A10 en suit aujourd'hui l'ancien tracé.

MARCHEURS D'HIR ET D'AUJOURD'HUI

Deux grands chemins de randonnées traversent la commune. Le GR 655, ancienne "Via Turonensis",

guide de mai à août les pèlerins vers Saint-Jacques-de-Compostelle (Espagne). Le GR1, inauguré en 1947, permet de faire le tour de l'Île-de-France en une trentaine de jours.

LES VOIES DANS LA FORÊT

Aux XVII^e et XVIII^e siècles, les calèches transportaient seigneurs et marchands vers Dourdan et Chartres sur les routes royales. Les voyageurs faisaient halte dans nos nombreuses auberges pour ne pas voyager de nuit dans les bois infestés de bandits.

UN TRAIN BIEN TROP COURT

De 1930 à 1944, un train éphémère relia Massy à Chartres, et une gare temporaire fut installée au niveau de la place Jean Moulin. La Coulée Verte suit aujourd'hui ces rails dis-

“
Véritable énergie renouvelable, charrettes et diligences à cheval offraient une autonomie maximale de 50 km/jour.
”

parus au fil des anciens ponts et guérites de cantonniers.

LA NORMANDIE À PORTÉE DE PÉDALE

La Véloscénie traverse aussi le village. Ce superbe parcours de 450 km relie Notre-Dame de Paris au Mont-Saint-Michel à vélo en quelques jours, tout en profitant de la fraîcheur de notre vallée.

LA GRANDE BARRIÈRE DE NOTRE TEMPS

Au Moyen Âge déjà, l'« octroi » taxait les marchandises franchissant le bourg. En 1972, l'A10 prend le relais. Avec 39 voies parallèles, c'est le plus grand péage d'Europe, traversé par 30 000 à 170 000 véhicules chaque jour.

Et vous, quel chemin emprunterez-vous cet été ?

SAINT ARNOULT FUNÉRAIRE NOUVELLE ADRESSE



Présente sur la commune depuis 2008 rue Charles-de-Gaulle, l'enseigne Saint Arnould Funéraires a déménagé pour s'implanter au 8 rue Henri Grivot. C'est donc dorénavant dans ces nouveaux locaux plus spacieux et repensés pour être plus chaleureux qu'Hugo Delaunay accueille les familles pour répondre à l'organisation d'obsèques, la création et la conception de monuments funéraires, mais aussi pour l'entretien des sépultures, la vente de plaques et de fleurs artificielles et la souscription de contrats obsèques.

Les travaux de transformation de l'ancienne agence bancaire en enseigne de pompes funèbres marbrerie ont été menés par l'entreprise arnolphiennne AD BAT.

**Saint Arnould Funéraires - 8 avenue Henri Grivot
01 30 41 28 72 - 24h/24 7J/7**



LAVIDOG PHOTOGRAPHIE QUAND LA PASSION ANIMALE RENCONTRE L'OBJECTIF



Laëtitia Villatte a récemment créé LaviDog Photographie, une activité spécialisée dans la photographie animalière. Également présidente du club Photosphère, elle met son savoir-faire au service des propriétaires de chiens, chats, NAC et chevaux.

Ses clichés cherchent à saisir l'expression, le regard et la complicité qui rendent chaque animal unique. Les séances, réalisées en extérieur, en studio ou à domicile, peuvent associer l'animal et son maître afin d'immortaliser de précieux moments de partage.

Habitée à tous les profils, des plus énergiques aux plus âgés ou sensibles, Laëtitia adapte son approche à chacun. Une belle façon de créer des souvenirs authentiques... à quatre pattes.

**Contact : 06 83 14 34 86 - lavidog.photographie@gmail.com
Facebook : LaviDog Photographie
Instagram : @lavidog.photographie
Site : www.lavidog-photographie.com**

CRU 2025 UNE MISE EN BOUTEILLE AUX SAVEURS FRUITÉES



Le cru 2025 de la vigne du Prieuré savamment vinifié depuis septembre 2025 par les membres du Sarment Arnolphiennne a contenté bien plus d'un palais à l'occasion de sa mise en bouteille. « *Sa robe est limpide, d'une belle couleur jaune pâle. Au nez, on sent des arômes de fruits à chair blanche, comme la pomme cueillie à maturité... Sincèrement, c'est la plus belle réussite de ce cru, et c'est le résultat du travail acharné de toute une équipe de bénévoles, qui a su avec persévérance arriver à ce magnifique résultat* », commente volontiers notre caviste Michel Marina de La Cave des Remparts, où le précieux breuvage est en vente au tarif de 12,50 € la bouteille.

Les 420 litres de chardonnay ont généré 560 bouteilles, dont deux ont été attribuées à chacun des 98 bénévoles de l'association.

À l'heure de la mise en bouteille, samedi 6 juin, la vigne était en pleine nouaison, période de formation du fruit. Les prochains travaux veilleront au palissage des sarments, puis ensuite à l'effeuillage. Autant de soins pour tenter d'année en année d'obtenir un produit du terroir toujours plus qualitatif.



La Société Musicale de Saint-Arnoult est composée de l'orchestre Harnolfia et de la chorale Voc'Arnolfia. Pour rejoindre l'association, contactez la cheffe de chœur Françoise Camus au 06 83 21 31 52

FESTIVAL

500 VOIX POUR CÉLÉBRER LE CHANT CHORAL

> > > > >

Dimanche 7 juin, Saint-Arnoult-en-Yvelines a accueilli la 20^e édition du Festival des chorales des Yvelines. Un rendez-vous musical d'envergure qui a réuni près de 500 choristes et un public nombreux venu partager une journée placée sous le signe de la musique, de la convivialité et du plaisir de chanter ensemble.

Pour cette édition anniversaire, les festivités ont débuté de la plus belle des manières avec une interprétation commune réunissant l'ensemble des choristes dans la salle des fêtes du Colombier. Sous la direction de Françoise Camus, cheffe de chœur de Voc'Arnolfia, accompagnée par les musiciens de la Société musicale Harnolfia, les centaines de voix ont offert un moment particulièrement émouvant, symbole de l'esprit de partage qui anime ce festival depuis vingt ans.

Tout au long de la journée, les vingt chorales invitées se sont ensuite produites alternativement sur les scènes du Cratère et de l'église

Saint-Nicolas, offrant au public un répertoire riche et varié. Musiques classiques, chants traditionnels, œuvres contemporaines ou encore variétés harmonisées ont témoigné de la diversité du chant choral et du talent des ensembles présents.

Les spectateurs, venus nombreux, ont répondu présents à chacun des concerts, saluant chaleureusement les prestations et la qualité des interprétations proposées.

Derrière ces quelques minutes passées sur scène se cachent pourtant de longues heures de répétitions, de travail collectif et d'investissement personnel.

“

Les choristes ont offert au public un spectacle enchanté.

”

Chaque chorale est le fruit de l'engagement de chefs de chœur, de musiciens accompagnateurs, de bénévoles et surtout de choristes passionnés qui consacrent une part importante de leur temps libre à faire vivre cet art du chant partagé.

Cette 20^e édition a ainsi rappelé combien la pratique chorale constitue un formidable vecteur de lien social, de transmission culturelle et de convivialité. Une belle réussite pour les organisateurs, les bénévoles et l'ensemble des participants, qui ont fait résonner Saint-Arnoult-en-Yvelines au rythme de centaines de voix unies par la même passion.



Depuis plus de 30 ans les voyages se succèdent de chaque côté du Rhin. La photo protocolaire marque chaque retrouvaille.

AMITIÉ EUROPÉENNE QUATRE JOURS D'ÉCHANGES FRANCO-ALLEMANDS

> > > > >

Du 14 au 17 mai, Saint-Arnoult-en-Yvelines a accueilli une délégation venue de Freudenberg-am-Main dans le cadre du jumelage unissant nos deux communes depuis plus de trente ans. Quatre journées placées sous le signe de la convivialité, de la découverte et de l'amitié européenne.

La venue de nos homologues a débuté au Colombier par le traditionnel pot de bienvenue et la répartition des invités dans les familles arnolphiennes. Dans son discours d'accueil, Madame le Maire, Joëlle Jégat, s'est réjouie de pouvoir poursuivre cet engagement de jumelage pour les 6 années à venir. Son homologue allemand, Roger Henning, a confié venir à Saint-Arnoult pour la sixième fois avec désormais « l'impression de rentrer à la maison ».

Le lendemain, après une matinée d'échanges dans les familles, les participants ont pris la direction du Véloraï de la Juine, près d'Étampes. Après un pique-nique composé de produits du terroir régional, les Franco-Allemands ont embarqué à bord des vélorails pour une balade originale d'une dizaine de kilo-

mètres au cœur de la nature. Une expérience sportive et conviviale particulièrement appréciée.

Le programme du séjour a amené également les visiteurs à découvrir le marché et le patrimoine médiéval de Dourdan, notamment son château et ses anciennes halles. Il s'est achevé par le traditionnel repas de gala au Colombier réunissant hôtes et invités autour de grandes tablées.

Les différents discours ont rappelé l'importance de ces échanges humains dans un contexte international parfois incertain. Tous ont souligné la nécessité de faire vivre ce jumelage et d'y associer les jeunes générations afin de prolonger cette amitié européenne construite depuis plus de trois décennies.

Le séjour s'est conclu le dimanche matin autour d'un petit-déjeuner partagé avant le départ de la délé-

“
Entretenir l'amitié entre nos deux villes et plus largement l'idée de l'Europe unie.
”

gation allemande. Les regards sont désormais tournés vers le prochain échange : les Arnolphiens sont invités à rejoindre Freudenberg du 6 au 10 février 2027 pour découvrir l'ambiance festive du carnaval allemand.





Entre forêts, vallées, espaces agricoles, étangs et zones humides, à pied, à vélo ou même à cheval, l'office du tourisme vous invite sur les chemins et sentiers du Sud-Yvelines.

TRÉSORS CET ÉTÉ, REDÉCOUVREZ RAMBOUILLET TERRITOIRES

> > > >

L'été est l'occasion idéale de prendre le temps de regarder autrement ce qui nous entoure. À quelques minutes de chez eux, les Arnolphiens bénéficient d'un territoire riche en patrimoine, en espaces naturels et en activités de plein air.

Balades en forêt, visites guidées de villages de caractère, découvertes patrimoniales ou sorties en famille : l'Office de tourisme de Rambouillet Territoires propose tout au long de la belle saison de nombreuses idées pour profiter pleinement de l'été sans partir loin.

Lorsque l'on pense vacances, l'esprit s'évade souvent vers des destinations lointaines. Pourtant, le territoire de Rambouillet Territoires

regorge de lieux remarquables qui méritent d'être découverts ou redécouverts. Entre forêts, villages de charme, patrimoine historique et activités de pleine nature, les possibilités de sorties sont nombreuses pour les habitants souhaitant profiter de l'été à proximité de leur domicile.

Au cœur de cette offre, l'Office de tourisme de Rambouillet Territoires accompagne habitants et visiteurs dans la découverte des richesses

“
Au programme :
espaces naturels,
sites historiques,
expositions, animations...
”

des 36 communes de l'agglomération. Son objectif : faire connaître un territoire où nature, culture et loisirs se conjuguent tout au long de l'année.

PRENDRE LE TEMPS DE MARCHER

La randonnée demeure l'une des meilleures façons de découvrir le territoire. Avec ses sentiers balisés, ses chemins forestiers et ses paysages préservés, Rambouillet Territoires constitue un terrain de

jeu privilégié pour les amateurs de marche.

L'Office de tourisme met notamment en avant dix circuits pédestres et sept itinéraires cyclables permettant de découvrir aussi bien le patrimoine local que les espaces naturels remarquables. Certains parcours sont spécialement conçus pour les familles tandis que d'autres invitent à explorer les villages et les monuments qui font l'identité du sud Yvelines.

À Saint-Arnoult-en-Yvelines, la Maison de la Randonnée constitue d'ailleurs un point d'information privilégié pour préparer ses sorties et obtenir conseils, cartes et idées de parcours.



Découvrez les rando pédestres et cyclo

UNE NATURE PRÉSERVÉE À PORTÉE DE MAIN

Forêt de Rambouillet, vallées, espaces agricoles, étangs ou encore zones humides offrent une diversité de paysages exceptionnelle. La belle saison permet également de participer à des balades nature accompagnées par des

passionnés qui invitent à observer la faune, la flore et les richesses parfois méconnues du territoire.

Ces sorties constituent une excellente occasion d'apprendre à mieux connaître l'environnement local tout en profitant de moments de détente en famille ou entre amis.

PATRIMOINE ET HISTOIRE AU DÉTOUR DES VILLAGES

L'été est aussi propice à la découverte du patrimoine. L'Office de tourisme organise régulièrement des visites guidées dans plusieurs communes du territoire, parmi lesquelles Saint-Arnoult-en-Yvelines, Rochefort-en-Yvelines, Cernay-la-Ville ou encore Vieille-Église-en-Yvelines. Ces rendez-vous permettent de porter un regard nouveau sur des lieux que l'on croit parfois connaître.

À Rambouillet, le château, ses jardins, la Bergerie nationale ou encore le Palais du Roi de Rome offrent également de belles idées de sorties culturelles pour petits et grands.



Suivez le guide

DES ACTIVITÉS POUR TOUTE LA FAMILLE

Balades à vélo, découvertes gourmandes, animations locales, marchés, expositions ou événements estivaux : chacun peut composer son programme selon ses envies. L'Office de tourisme recense tout au long de l'année les rendez-vous qui animent le territoire et accompagne les visiteurs dans l'organisation de leurs loisirs.

L'été est parfois l'occasion de voyager loin. Il peut aussi être l'opportunité de redécouvrir les richesses qui nous entourent au quotidien. Entre nature préservée, patrimoine remarquable et activités de plein air, Rambouillet Territoires offre de multiples occasions de s'évader... à quelques kilomètres seulement de chez soi.

Office de tourisme

Bureau de Rambouillet :
1 rue du Général de Gaulle 78120
Rambouillet
Tél. : 01 34 83 21 21
contact@rambouillet-tourisme.fr

Maison de la randonnée :

L'Orangerie, rue des Remparts
78730 Saint-Arnoult-en-Yvelines
Tél. : 01 30 41 19 47
contact@rambouillet-tourisme.fr

ÉTANGS DE HOLLANDE

OUVERTURE D'UNE GINGUETTE

Cet été, Rambouillet Territoires vous invite à (re)découvrir les Étangs de Hollande dans un tout nouvel esprit : convivial, festif et respectueux de l'environnement.

Au programme :

- Plage de sable en accès libre
- Jeux gonflables, mini-golf, ping-pong, Roundnet
- Bar, salon de thé et restauration plancha
- Boutique éphémère & marchés nocturnes les week-ends
- Programmation musicale variée
- Retransmissions de la Coupe du Monde de football

Quand ?

- Du 26 juin au 30 août 2026.

Horaires

- Du mardi au dimanche 10h30 - 21h

Quoi ?

- Accès à la plage gratuit. Activités et restauration payantes

Où ?

- Étangs de Hollande - Les Bréviaires

Conditions

- Baignade et pique-nique interdits





À l'occasion de cette visite de courtoisie, la présidente d'Île-de-France Valérie Pécresse a été rejointe par la maire d'Orsonville, Anne Cabrit, vice-présidente régionale, laquelle défend les projets arnolphiens à la Région.

VENUE DE VALÉRIE PÉCRESSÉ LA RÉGION ACCOMPAGNE LES PROJETS ARNOLPHIENS

> > > > >

Derrière de nombreux travaux sur nos équipements publics, commerces de proximité ou aménagements du cadre de vie se cache souvent un partenaire essentiel : la Région Île-de-France. À l'occasion de la visite de sa présidente, Valérie Pécresse, à Saint-Arnoult-en-Yvelines, retour sur un engagement financier qui répond présent pour soutenir les projets portés par la commune au bénéfice des Arnolphiens.

À l'occasion d'un passage à Saint-Arnoult-en-Yvelines, dimanche 21 juin, la présidente de la Région Île-de-France, Valérie Pécresse, a été accueillie par Mme le Maire, Joëlle Jégat, sur le marché dominical de l'avenue Henri-Grivot. Après une déambulation parmi les commerçants ambulants et les boutiques du centre-

ville, cette rencontre a permis de rappeler le rôle essentiel joué par la Région dans le financement de nombreux projets structurants pour la commune.

Au fil des années, la Région Île-de-France s'est affirmée comme l'un des principaux partenaires financiers de Saint-Arnoult-en-Yvelines, accompagnant des investisse-

“
La Région peut vous accompagner pour l'installation d'un jeune médecin jusqu'à hauteur de 100 000 €.
”



ments qui améliorent durablement le cadre de vie des habitants.

La dernière décision régionale en date illustre cet engagement avec l'attribution de 800 000 € dans le cadre du Contrat d'Aménagement Régional. Cette aide permettra de financer la construction du futur Centre Technique Municipal sur la zone d'activités des Corroyés à hauteur de 700 000 € pour déplacer les ateliers municipaux actuels de Guhermont (soit environ un tiers du coût), ainsi que celle du nouveau poste de police municipale avenue Henri-Grivot pour 100 000 €. La démolition préalable de l'ancien



bâtiment sur la parcelle destinée à accueillir le CTM avait déjà bénéficié d'un soutien régional à hauteur de 100 000 € environ.

Lors de cette visite, Mme le Maire a également présenté à la présidente de Région l'emplacement du futur marché couvert, dont la réalisation sera soutenue par une subvention régionale de 83 000 €. Cet équipement participera à la revitalisation du cœur de ville et au développement de son attractivité commerciale.

La Région accompagne également



la construction de la future maison médicale à hauteur de 250 000 €, aux côtés de l'Agence Régionale de Santé et du département des Yvelines, principal financeur. Autant de partenariats réunis afin de renforcer l'offre de soins sur la commune.



Les équipements sportifs et les actions en faveur de la transition écologique bénéficient eux aussi de ce partenariat. Les vestiaires du terrain synthétique ont ainsi reçu 60 000 €, complétés par 20 000 € pour l'installation de panneaux photovoltaïques. La modernisation de l'éclairage public est soutenue à hauteur de 150 000 €, permettant le déploiement progressif des LED et d'une gestion plus performante de l'éclairage.

Le parc de l'Aleu a également bénéficié de 150 000 € de financements régionaux pour ses différentes phases de réhabilitation. D'autres projets, soutenus financièrement jusqu'à 10 000 € dans le cadre des

budgets participatifs écologiques et handicap, ont vu le jour, comme le collecteur d'eau de pluie du complexe sportif, le verger de l'église ou encore l'amélioration de l'accessibilité du cinéma Le Cratère.

Enfin, le soutien régional profite aussi directement aux commerces de proximité. L'acquisition du fonds de commerce de l'Oiseau Lyre, les travaux d'aménagement du nouvel local du Petit Fourneau, la modernisation de la Boucherie Saint Art ou encore les aménagements de la Boulangerie d'Élise et Alex ont bénéficié d'aides permettant de conforter l'attractivité commerciale du centre-ville.

À travers ces nombreux investissements, la Région Île-de-France accompagne les ambitions de développement de Saint-Arnoult-en-Yvelines et contribue, aux côtés de la commune, à améliorer durablement notre quotidien.



DANS VOTRE SALLE LES PRÉVISIONS POUR JUILLET & AOÛT

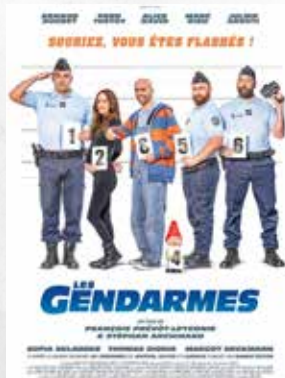
Cinéma
Le Cratère



AVENTURE /
FANTASTIQUE



COMÉDIE



HISTORIQUE



ANIMATION



Téléchargez l'application
de votre cinéma
sur votre smartphone.



Suivez-nous
sur notre chaîne
WhatsApp.





Saint-Arnoult
en Yvelines

43^e

Brocante

DE SAINT-ARNOULT-EN-YVELINES



ORGANISÉE PAR L'ASSOCIATION DES ACTEURS ÉCONOMIQUES
DE SAINT-ARNOULT-EN-YVELINES

Samedi 26 septembre 2026

8h-19h

Acasa
ASSOCIATION
ACTEURS ÉCONOMIQUES
Saint Arnoult en Yvelines

Inscription uniquement en ligne :

Renseignements : Saveurs Jardin

2 rue de la Boucauderie

Saint-Arnoult-en-Yvelines - 01 30 88 21 81





CHRISTIAN BANASZCZAK

39 ANS AU SERVICE DU TENNIS

> > > > >

Il y a des passions qui se révèlent très précocement chez certaines personnes et plus tardivement chez d'autres, ce qui ne les empêche pas d'en faire leur métier. Après 39 ans passés sur les courts du complexe sportif arnolprien, Christian Banaszczak en est la parfaite illustration.

Depuis le 30 juin 2026, à 63 ans, Christian Banaszczak goûte aux joies de la retraite. S'il a commencé sa carrière professionnelle dans l'entreprise familiale de négoce de tissus à Aulnay-sous-Bois, c'est bien sur les courts de tennis qu'il a passé toute sa carrière professionnelle, partageant bien plus qu'une technique ou un geste sportif : le goût de l'effort, le plaisir du jeu et les valeurs de respect propres au tennis.

Quand vous est venue la passion pour le tennis ?

J'ai commencé à taper la balle jaune vers 16 ans, avec des copains. À 18 ans, voyant que j'y mettais du cœur, mon père m'a proposé de m'inscrire au club d'Aulnay-sous-Bois. Mon premier entraîneur s'appelait Denis Tsonga. Aucun lien avec Jo-Wilfried, en revanche un rapport direct avec un certain Yannick Noah. Tous deux étaient des joueurs prometteurs, ils sont arrivés ensemble du Cameroun pour passer les tests d'intégration du pôle France. Seul le plus jeune a été retenu avec la carrière qu'on lui connaît. Tsonga est resté à Paris, a passé son brevet d'État et était donc à l'époque entraîneur au club d'Aulnay-sous-Bois. Il m'a entraîné durant deux ans, mais surtout il m'a donné envie d'en faire de même. J'ai passé des heures à le regarder encadrer les autres. Mais pour passer le B.E., il me fallait être classé 15/2. Alors avec un copain passionné également, durant deux ans, nous avons écumé non-stop les tournois dans toute la France pour atteindre le niveau requis. J'ai obtenu le précieux sésame trois mois avant mon incorporation pour le service militaire.

Comment êtes-vous passé d'Aulnay-sous-Bois à Saint-Arnoult-en-Yvelines ?

Ma sœur habitait Sainte-Mesme. Le cadre me plaisait bien ; il se montrait bien plus plaisant que la Cité des 3 000 à Aulnay. Je me suis donc installé à Dourdon après le service militaire. Mon début de carrière d'entraîneur se partageait entre l'USSA et les clubs de Sainte-Mesme, Bonnelles, Bullion et Clairefontaine. C'était en septembre 1987. L'adhérent le mieux classé était 15/5. Il s'agissait du président Dominique Dumollard. C'est lui qui m'a embauché. Après 5 années, à me partager entre ces 5 clubs, je me suis entièrement consacré à l'école de tennis de l'USSA et à la vie du club, en instaurant de nouvelles animations pour développer la pratique du tennis.

Après près de 40 ans, notez-vous des différences entre le jeu d'hier et celui d'aujourd'hui ?

Au plus haut niveau, le jeu s'est beaucoup accéléré. Les balles sont plus rapides et plus lourdes. Le physique des joueurs a aussi évolué. Plus de frappes, c'est aussi plus de blessures. À un moment donné, il faudra faire quelque chose pour ralentir le jeu. En tant qu'entraîneur, je ne peux pas dissocier la pratique du tennis de la personnalité du joueur. Le jeu doit s'adapter à son caractère et à son physique. On ne va pas demander à un jeune de nature expéditive de jouer lentement pour attendre l'erreur de l'autre. Il voudra gagner vite. A contrario, une personne posée aura besoin de sentir la balle pour construire son point sur plusieurs échanges. Mais encore faut-il que le physique suive pour durer dans

“

Le tennis est une école de la vie. Pour gagner, il faut persévérer et y croire jusqu'au bout.

”

le temps, mais aussi pour frapper fort. Le jeu s'adapte à ces deux paramètres : personnalité et physique. Ensuite, plus le classement du joueur augmente, plus il doit faire preuve d'adaptabilité pour faire évoluer son jeu s'il veut poursuivre son ascension dans le classement fédéral. Ce n'est pas le plus facile à faire comprendre.

Quel a toujours été votre objectif en enseignant le tennis ?

Faire découvrir et aimer le tennis m'a toujours motivé. Depuis quelques années nous menons l'opération Tennis à l'école avec les écoles élémentaires de la commune. Sur un cycle d'une dizaine de séances, les enfants découvrent ce sport. Cette opération se traduit par de nouveaux adhérents à la reprise de la saison en septembre. Le tennis est une école de la vie. Pour gagner, il faut travailler, persévérer et y croire jusqu'au bout. On se doit d'insister même si parfois ce n'est pas facile. C'est avant tout un sport individuel : on ne peut compter que sur soi-même. Si tu perds, c'est ta faute. Quand on s'accroche, la réussite est d'autant plus grande, tant pour le joueur que pour l'entraîneur.

Qui va assurer votre relève ?

Ma succession est déjà en place. Après 39 ans de carrière, j'ai vu passer trois générations de joueurs. Ce sont justement des jeunes que j'ai formés qui vont veiller sur la pérennité du club. Christophe, Pierre et Margaux assurent déjà la transition. Quant à moi, qui ai passé tant de temps à regarder jouer, j'ai bien l'intention de retrouver la compétition... si le physique le permet. Eh oui, ce que j'ai enseigné est valable pour moi aussi.

DES QUESTIONS ? DES RÉPONSES

La municipalité répond à vos questions.
Celles-ci peuvent être posées via l'application illiwap.

> > > > >

Un chevreuil a été percuté et est en décomposition dans le fossé situé au niveau du virage immédiat après le rond-point du Auchan en direction de Clairefontaine.

Réponse : L'information a été transmise à la police municipale en charge de la salubrité publique, afin qu'elle puisse engager les démarches appropriées pour l'enlèvement de l'animal, en lien avec les services concernés.



Je vous alerte sur la présence de poils urticants au complexe sportif. Ma fille est couverte de plaques et boutons et j'ai moi-même eu la même expérience lors du cross de l'USSA sans être près des pins.

Réponse : La chenille processionnaire est aussi présente dans les chênes. Une zone de prudence a été matérialisée au complexe sportif afin de la contourner.

Est-il prévu d'engager un nouveau gardien pour le stade ?

Réponse : Les dirigeants des associations fréquentant le complexe sportif disposent dorénavant d'une clé électronique permettant d'accéder et de réguler les accès aux différentes salles. L'emploi d'un gardien n'est plus nécessaire. Son ancien logement est en cours de reconversion en salle pour les associations.



Quand la commune va-t-elle agir contre le stationnement sur les trottoirs ?

Réponse : Jusqu'à présent, la police municipale a fait preuve de pédagogie. Passée cette période, les sanctions vont devenir la règle.



Qu'il s'agisse d'améliorer les réseaux, d'aménager les espaces naturels, d'accompagner la transition énergétique ou de préparer les équipements publics de demain, les travaux engagés traduisent une volonté constante d'adapter la commune aux besoins de ses habitants. Tour d'horizon de plusieurs réalisations et opérations en cours qui contribuent, chacune à leur manière, à façonner le cadre de vie et les services de demain.

Santé

Les travaux menés tant en intérieur qu'en extérieur, démontre bien que la maison médicale est appelée à devenir un équipement clé de la commune.



Ambiance

Une grue imposante a été requise pour la pose d'une pompe à chaleur en toiture des habitations du Champ des Pommiers.



Eaux usées

L'évacuation des eaux usées de la maison médicale a nécessité l'ouverture de la chaussée afin d'être dissociées des eaux pluviales.



Environnement

Le sentier pédagogique financé en partie dans le cadre du budget participatif écologique de la région Île-de-France a été mis en place dans le parc de l'Aleu.



Rambol

Le site industriel situé rue de la Fosse aux Chevaux est entièrement démolé. L'évacuation des gravats se tiendra courant août.



SORTIR

LOISIRS, SPECTACLES, ETC.



LES RENDEZ-VOUS DE SAINT ARNOULT RANDONNÉE



Cet été les sorties seront programmées au fil de l'eau.

Consultez le planning des sorties sur le site internet : saint-arnoult-rando.fr
 Planning des sorties : saint-arnoult-rando.fr/marche-dessai

CONTACT : GILLES AU 06 87 01 55 12 - CONTACT@SAINT-ARNOULT-RANDO.FR



MERCREDI 1^{ER} JUILLET

L'HEURE DES HISTOIRES

Les bibliothécaires vous invitent à vivre un moment de détente en écoutant d'incroyables histoires...

MÉDIATHÈQUE
DE 10H30 À 11H

VENDREDI 3 JUILLET
CAFÉ COUTURE

Par l'association Ressources&Vous.

10 RUE LAGUESSE CHARRON
DE 14H À 17H

DIMANCHE 5 JUILLET
CONCOURS DE PÊCHE

Concours à l'américaine.
Par Les Amis de l'Hameçon.

ÉTANG DE L'ALEU
DE 8H À 18H
AMISDELHAMECONSTA@GMAIL.COM
06 89 13 91 79

DIMANCHE 5 JUILLET
FÊTE DE LA MUSIQUE
PLACE JEAN MOULIN / COULÉE VERTE
DE 14H15 À 21H30

JEUDI 9 JUILLET
BIBLIO PLEIN AIR

En cas de pluie : à la médiathèque.

PARC ARSONNEAU
DE 10H À 11H30

LUNDI 13 JUILLET
FEU D'ARTIFICE

Distribution de lampions, retraite aux flambeaux, feu d'artifice et bal. Restauration sur place.

COMPLEXE SPORTIF
DÈS 19H
GRATUIT

MERCREDI 15 JUILLET
JEUDI 16 JUILLET

VENDREDI 17 JUILLET
CRÉA'CULTURE

Thème : Gravure Tétra Pak.

MÉDIATHÈQUE
9H30-11H30

JEUDI 16 JUILLET
BIBLIO PLEIN AIR

En cas de pluie rendez-vous à la médiathèque.

PARC ARSONNEAU
DE 10H À 11H30

JEUDI 23 JUILLET
BIBLIO PLEIN AIR

En cas de pluie rendez-vous à la médiathèque.

PARC ARSONNEAU
DE 10H À 11H30

JEUDI 20 AOÛT
BIBLIO PLEIN AIR

En cas de pluie rendez-vous à la médiathèque.

PARC ARSONNEAU
DE 10H À 11H30

JEUDI 27 AOÛT
BIBLIO PLEIN AIR

En cas de pluie rendez-vous à la médiathèque.

PARC ARSONNEAU
DE 10H À 11H30

SAMEDI 29 AOÛT
PÊCHE À L'ECREVISSE

Par Les Amis de l'Hameçon.
Pêche libre, ouverte à tous, gratuit.

ÉTANG DE L'ALEU
DE 8H À 17H
AMISDELHAMECONSTA@GMAIL.COM
06 89 13 91 79



JUSQU'AU 30 AOÛT
EXPO - LIVRE

De la série Je t'autorise à être moi, je m'autorise à être toi aux Femmes qui pleurent sont en colère, en passant par les ORLAN-CORPS-de-Livres et les Reliquaires, ORLAN construit une œuvre cohérente où le corps est à la fois outil critique, matériau plastique et espace de liberté. ORLAN révèle de manière pionnière les mécanismes de domination, dénonce les injonctions faites aux femmes et propose des images alternatives fondées sur la réappropriation, la colère, la transformation et l'autonomie.

MAISON ELSA TRIOLET-ARAGON
TOUS LES JOURS DE 14H À 18H



À LA DÉCOUVERTE DU CHÂTEAU DE RAMBOUILLET



Découvrez librement les appartements historiques, la Laiterie de la Reine et la célèbre Chaumière aux coquillages, nichées au cœur de 150 hectares de jardins et de paysages remarquables.

Tout l'été, des visites guidées, ateliers et animations spécialement conçus pour les familles viennent enrichir la découverte du domaine. Contes en musique, activités créatives ou parcours ludiques permettent aux plus jeunes d'aborder le patrimoine autrement.

Le parc invite également à la promenade, à pied ou à vélo, mais aussi en barque, en rosalie ou en voiturette électrique. Les enfants pourront même profiter de karts et de petits chevaux en bois pour prolonger la balade.

Il est possible de pique-niquer sur place ou de profiter des nombreuses possibilités de restauration. L'entrée est gratuite pour les européens de moins de 26 ans.

Le château est ouvert tous les jours sauf le mardi, de 10h à 12h et de 13h30 à 18h (la Chaumière aux coquillages est accessible uniquement l'après-midi), tandis que le parc est ouvert en continu de 8h30 à 20h en période estivale. Les billets adultes (11 €) peuvent être réservés en ligne.



TROTTE MENU
INSCRIPTIONS OUVERTES
 Rentrée septembre 2026

Bienveillance et Esprit familial

Jours d'accueil : Lundi, Mardi, Jeudi, Vendredi
 Horaires d'ouverture : 8h30 à 17h
 Âge : de 10 mois jusqu'à l'entrée maternelle
 Fermeture : tous les mercredis et vacances scolaires

VOUS POUVEZ JOINDRE MME LALANDE SANDRA, DIRECTRICE :
 • TROTTEMENU.SANTARRIQUET@GMAIL.COM
 • 07 86 73 07 56 / 01 30 59 34 14 (DE 8H À 16H)

BSA 2026
 06 SEPT

RANDONNEES DU BON ST ARNOULT (78)

Rendez-vous : Stade de St Arnoult en Yvelines, 51 rue duissement
 Départ de 7h à 9h pour VTT 70 km et Gravel 80 km de 7h à 8h30
 3 à 12 Euros selon les cas, inscription en ligne obligatoire sauf exception
 Inscription en place pour VTT (20€) & Marche (5€) - Réglez votre facture personnel

INFORMATIONS & INSCRIPTION

Marché de Noël
 les 12 et 13 décembre 2026

Les Ateliers Artisanaux
 Recherchent

DES EXPOSANTS
 EN PRODUITS ARTISANAUX

Vous souhaitez présenter vos produits ?
 Contact : mfrance.levoy@outlook.fr

→ Du 13 au 26 juillet et du 13 au 29 août 2026

Yvelines ciné.

75 projections en plein air
 organisées par le Département

Accueil à partir de 20h
 Animation quiz
 Lancement du film à la tombée de la nuit

Selon les conditions météo, le lieu de la séance peut être modifié. Toutes les infos sur nos réseaux!

Yvelines
 Le Département

Cet été, vivez le cinéma autrement avec les Yvelines Ciné !
 Le Département des Yvelines vous donne rendez-vous pour la 15^e édition de cet événement devenu incontournable, avec 75 séances gratuites de cinéma en plein air programmées partout dans les Yvelines.

Du 13 au 26 juillet puis du 13 au 29 août, profitez de soirées conviviales en famille ou entre amis dans des lieux uniques du territoire.

Au programme :

- Accueil du public à partir de 20h
- Quiz et animations avant la séance
- Projection du film à la tombée de la nuit

Plus d'infos sur le site du Département : www.yvelines.fr
 En cas de météo défavorable, le lieu de projection peut être modifié. Pensez à consulter les réseaux sociaux de votre commune.

LUNDI 20 JUILLET
AU REVOIR LÀ-HAUT
MAISON ELSA TRIOLET-ARAGON - RUE DE VILLENEUVE
DÈS 20H

Pourquoi la mairie a-t-elle décidé de ne plus systématiquement installer les équipements mis à disposition des associations ?

Depuis quelques années, notre commune accueille de plus en plus d'événements. Les manifestations organisées par la mairie ont notamment été multipliées par quatre. De leur côté, les associations ne sont pas en reste : leurs demandes augmentent également de manière constante.

Par ailleurs, les exigences liées à la sécurité, à la prévention et à la gestion des risques nécessitent toujours davantage de matériel et de moyens humains.

Face à cette hausse continue des sollicitations, la mairie ne

peut pas mobiliser en permanence l'ensemble de ses équipes techniques, ni même une grande partie d'entre elles, pour l'installation des équipements lors des événements, au détriment de l'entretien et de l'embellissement de la ville.

Nous avons donc décidé de continuer à mettre les équipements à disposition des associations, tout en leur laissant la responsabilité de leur transport et de leur installation.

Bien entendu, ce message n'a pas toujours été bien accueilli. Cependant, il faut comprendre que lorsqu'un service est

gratuit, nous avons parfois tendance à le considérer comme acquis et à en abuser. Nous avons donc choisi de mettre fin à cette prestation systématiquement assurée par les services municipaux afin qu'ils puissent consacrer davantage de temps à l'entretien de notre belle ville.

Nous tenons à remercier nos agents pour leur engagement quotidien au service de tous. Par ailleurs, nous réfléchissons actuellement à d'autres formats ou solutions qui pourraient être proposés aux associations.



LE PETIT ARNOLPHIEN

TA VILLE, TON JEU !

DÉCOUVRE SAINT-ARNOULT-EN-YVELINES EN T'AMUSANT



1. CHERCHE & TROUVE

Retrouve les 6 éléments cachés dans le plan de la ville.










2. MOTS MÊLÉS

Retrouve ces mots dans la grille :

MAIRIE
ÉGLISE
PARC
ÉCOLE
FORÊT
MARCHÉ
VÉLO

R	M	A	I	R	I	E	S	I
A	M	L	I	É	A	R	C	H
S	A	U	P	G	L	N	F	M
V	I	T	A	L	M	O	O	A
E	R	T	R	I	O	L	R	R
P	I	V	C	S	U	P	E	C
A	C	É	C	E	L	E	T	H
R	N	L	É	C	O	L	E	É
C	M	O	U	L	I	N	C	A

3. VRAI OU FAUX ?

Coche la bonne réponse.

La mairie a une horloge. V F

La rivière passe sous un pont. V F

Le marché a lieu dans la forêt. V F

Il y a une fontaine près de la mairie. V F

4. À TOI DE JOUER !

Dessine ton endroit préféré de Saint-Arnoult-en-Yvelines.



Bravo explorateur ! Tu connais maintenant ta ville un peu mieux.



NUMÉROS UTILES

CPAM	36 46
Canicule info service	08 00 06 66 66
Conseil énergie RT78	01 83 75 06 05
Gendarmerie	01 61 08 32 30
Police secours	17
Pompiers	18
SAMU / SMUR	15
SAMU Social	115
Hôpital Dourdan	01 60 81 58 58
Hôpital Rambouillet	01 34 83 78 78
Enfance maltraitée	119
Enfants disparus	116 000
FIL santé jeunes	22 24
Personnes âgées maltraitées	39 77
SOS médecin	36 24
Urgence pour sourds et malentendants	114
Violences conjugales	39 19
SNCF	36 35
SICTOM n° Vert	08 00 49 50 61
Saint Arnoult Funéraire 24h/24 et 7j/7	01 30 41 28 72
Pharmacie de garde :	
- en journée : monpharmacien-idf.fr	
- de nuit : 17	

Déchèterie

Route départementale 988, route d'Ablis

Horaires d'ouverture

Lundi, mardi, vendredi et samedi :

9h à 12h45 et 14h à 17h45

Dimanche : 9h à 12h45

Mercredi et jeudi : Fermé

Mairie

Place du Jeu de Paume - CS 50610

78514 Saint-Arnoult-en-Yvelines Cedex

Tél. : 01 30 88 25 25 / Courriel : accueil@say78.fr

Site : saintarnoultenyvelines.fr

Horaires d'ouverture

Lundi : 13h30 à 18h

Mardi et jeudi : 8h30 à 12h30 et 15h30 à 17h30

Mercredi et vendredi :

8h30 à 12h30 et 13h30 à 17h30

Samedi : 8h30 à 12h30

Police Municipale 01 30 59 30 17

CCAS

Place du Jeu de Paume

78730 Saint-Arnoult-en-Yvelines

Tél. : 01 30 88 25 20 / Courriel : ccas@say78.fr

Horaires d'ouverture : du mardi au vendredi : 8h30 à 12h30

ÉTAT CIVIL

Nos nouveau-nés

Ambroise JACQUIN, le 17 mai 2026 • Hannah DRACON, le 20 mai 2026
Mayron LE LOSTEC, le 29 mai 2026 • Giovanni POYEAU, le 1^{er} juin 2026

Ils se sont mariés

Michaël CALDEIRA et Marine CAPELA DUARTE, le 23 mai 2026

Ils se sont pacsés

Clément JAMES et Cécile HATTON, le 15 juin 2026

Ils nous ont quittés

Marie FAUQUENOT veuve BARON, le 22 mai 2026 • Nicole TRESSE épouse LECONTE, le 3 juin 2026

Clément JAMES
et Cécile HATTON



PLAN CANICULE

La commune, par l'intermédiaire du CCAS, invite les personnes âgées et les personnes handicapées à se faire connaître, afin de permettre une intervention ciblée des services sanitaires et sociaux en cas de déclenchement du plan d'alerte et d'urgence. Cette inscription est réalisée par la personne concernée ou son représentant légal. Cette démarche est volontaire.

**Coupon à découper et à faire parvenir
au CCAS - Mairie Place du Jeu de Paume
78730 Saint-Arnoult-en-Yvelines
ccas@say78.fr - Tél. 01 30 88 25 20**

Nom de naissance :

Nom d'usage :

Prénom : Âge :

Personne handicapée : Oui Non

Adresse :

N° de téléphone :

Service intervenant à domicile (le cas échéant) :

Personne à contacter en cas d'urgence (le cas échéant) :



REJOINS TA TRIBU

ICI, ON IMAGINE,
ON CRÉE,
ON PARTAGE !



LA TRIBU
DES CRÉATIFS



RITES :
BRICOLER, EXPÉRIMENTER,
IMAGINER, S'ÉMERVEILLER



LANGAGE :
« ET SI ON ESSAYAIT
AUTRE CHOSE ? »



SPÉCIALITÉ :
ARTS, MUSIQUE, DIY,
PHOTO, PROJETS, IDÉES FOLLES

FORUM DES ASSOCIATIONS

Restauration
sur place.

SAMEDI 5 SEPTEMBRE 2026
COMPLEXE SPORTIF • 9H > 16H



Saint-Arnoult
en Yvelines