

# CHAMPROND EN GATINE

## Coup d'oeil sur 2000



Le Conseil Municipal et la Secrétaire de mairie

Depuis le 13 décembre 2000, la commune possède son site Internet:  
Adresse site: <http://perso.libertysurf.fr/champrond.en.gatine>

## Campagne de plantation de haies champêtres 2001

**Vous voulez planter une haie champêtre,  
le Pays Perche d'Eure-et-Loir vous soutient dans votre initiative**

### L'aide à la plantation

#### **L'assistance technique gratuite**

Une visite sur site permet au technicien de visualiser le terrain et de déterminer avec vous :

- le choix des essences, en fonction de vos besoins et des impératifs du terrain,
- les travaux de préparation, de plantation et d'entretien de la haie nécessaires à la bonne évolution de la haie.

#### **La subvention de 50 %**

Le coût des plants et fournitures référencés est pris en charge à 50 %. L'achat porte sur :

- de jeunes plants (taille 40/80 en général), moins coûteux que les plus grands et de meilleure reprise,
- des fournitures complémentaires : paillage plastique, collerettes et si besoin protections contre le gibier (gaines et tuteurs).

→ La commande groupée de plants et fournitures permet par ailleurs de bénéficier de tarifs avantageux.

### Les conditions d'éligibilité

Afin de restaurer efficacement le maillage bocager percheron, quelques conditions ont été établies :

- **Minimum linéaire : 200 mètres.**
- Plants : essences champêtres (sur liste).

- Destination : haie champêtre (brise-vent, « clôture »...) en bordure de parcelle et/ou de voie de communication. Ne sont pas incluses les plantations autour de bâtiments agricoles (autre aide du Contrat de Pays) et autour des élevages porcins (autre aide régionale).
- Commune de plantation : l'une des 83 communes adhérente du Pays Perche (SIAP).
- Bénéficiaires : collectivités et tous résidents (agriculteurs, particuliers, entreprises).

### Le calendrier 2001

- **Inscription : jusqu'au 15 avril 2001.**
- Visite du conseiller technique : 1<sup>er</sup> mai / 15 juin.
- Dépôt dossier de demande de subvention : 15 juin.
- Réception des fournitures : pendant l'été.
- Réception des plants : avant le 25 novembre 2001.
- Facturation : en décembre.

→ Le SIAP règle la totalité des plants et fournitures pour l'ensemble des planteurs et facture à chacun 50 % du coût de sa commande.

### **Pour en savoir plus**

Le Parc naturel régional du Perche édite trois documents de référence :

- Le « Guide des essences des haies du Perche »
- Le « Guide pratique des haies dans le Perche »
- Le « Guide juridique pour les haies du Perche »



## Le Mot du Maire

Mesdames, Mesdemoiselles, Messieurs, Chers amis,

Depuis 1982 date du premier bulletin d'information, mis en place, par l'équipe de l'époque, vous retrouvez, chaque année à la même place le mot du maire. Quelques lignes, qui relatent la vie de la Commune en général, avec ses craintes et ses espoirs.

L'an dernier, je vous annonçais le début des travaux d'aménagement de la zone d'activités intercommunale (Pole Sud). Après une année de tracasserie administrative la voirie est enfin commencée, avec quelques mois de retard certes.

Mais ce qui importe, c'est l'esprit de coopération entre les 14 communes du canton, qui compte le plus, et c'est là un peu ma fierté, d'avoir avec mes collègues contribué à rapprocher, la partie Sud avec le Nord du canton, à travers les structures mises en place par le SIVOM.

En ce qui concerne la commune, je n'en ferai pas le bilan ce n'est pas à moi d'en juger, mais à mon avis, l'équipe en place a su à la fois maintenir le cap et se tourner vers l'avenir.

Alors après 30 ans au service de la Commune, j'ai décidé de ne pas me représenter aux prochaines municipales. J'estime que 36 ans, 6 ans aux Corvées les Yrs, 30 ans à Champrond, dont 21 ans en tant que maire, cela suffit et qu'il faut savoir s'arrêter.

Je souhaite à la Commune, à chacune et à chacun d'entre vous,  
une bonne et heureuse année 2001.

Pierre MICHEL

# Renseignements

## URGENCES

**S.A.M.U** 15  
**POMPIERS** 18  
**GENDARMERIE** 17

### MÉDECINS

- Docteurs Daniel BIGARD, Isabelle et  
Philippe CARDINALE, Michèle CASA-  
DEI-PUIS, Philippe PUIS  
02.37.81.21.18

- Docteur Olivier BOULAY  
02.37.81.10.84

- Docteur Jacques LYSZLIEWICZ  
02.37.81.17.48

- Docteurs Monique et Roger SERRY  
02.37.81.19.46.

**VÉTÉRINAIRE** 02.37.81.04.66

### AMBULANCES

- Ambulances Assistance Secours  
M. DELHOMME 02.37.81.24.59

- Ambulances Loupéennes  
M. SUEUR 02.37.81.15.66

### INFIRMIÈRES

BRIEND -DUPIN 02.37.81.04.88

DOLLEANS- TARRANE 02.37.81.06.58

Melle C GONSARD 02.37.81.09.04

**HÔPITAL- MAISON DE RETRAITE**  
02.37.29.33.11

**E.D.F. DÉPANNAGE** 0 801 28 48 68

### LYONNAISE DES EAUX

Clientèle 0 810 381 381

Urgence (24 h/24) 0 810 881 881

## CHAMPROND EN GATINE

### Mairie:

Tél: 02.37.49.80.20

E-mail : rapido.mairiechamp@libertysurf.fr

Site : <http://perso.libertysurf.fr/champrond.en.gatine>

Ouverture: Les mardis et jeudis de 17h à 19h  
Le Samedi de 9h30 à 11h30

### Bibliothèque (salle de réunions) :

Le Samedi de 15h à 17h

### Déchèterie (S.I.R.T.O.M)

Jour de ramassage : le Mardi

Tél: 02.37.23.32.63

## ADMINISTRATIONS

**LA POSTE** 02.37.49.80.00.  
Champrond en Gâtine

**C.A.F.** 02.37.27.44.44  
**Nogent Le Rotrou**

**ASSEDIC LUCE** 02.37. 91.69.69

**ANPE Nogent Le Rotrou** 02.37.59.55.00

**SÉCURITÉ SOCIALE** 02.37.81.07.77  
La Loupe

## PERMANENCES A LA LOUPE

- LE DÉPUTÉ** Salle du conseil Le 2ème Lundi de chaque mois de 9h à 10h15
- LES ASSISTANTS SOCIAUX**
- |              |                  |  |
|--------------|------------------|--|
| M. PEVERELLI | La mairie        | Tous les mardis de 9h à 11h45 sur rendez-vous  |
| Mlle LOBEL   | La mairie        | Tous les jeudis de 9h à 11h45  |
| Mme VILLETTE | Salle du Château | Le 2ème et 4ème Mardi de chaque mois de 9h30 à 11h30 Caisse Primaire Assurance Maladie (dossiers accident travail) |
- RETRAITE**
- |                         |           |   |
|-------------------------|-----------|---|
| Sécurité Sociale        | La mairie | 1er et 3ème Mercredi du mois de 14h à 16h       |
| Caisses complémentaires | La mairie | 1er Mardi et 3ème Mercredi du mois de 14h à 16h |
| Caisses agricoles M.S.A | Groupama  | Le 2ème Mardi de 10h à 12h                      |
- CAISSES D'ALLOCATIONS FAMILIALES**
- |                     |           |   |
|---------------------|-----------|---|
| Allocation Logement | La mairie | Le 2ème Mardi et 4ème Jeudi de chaque mois de 14h à 15h30 |
|---------------------|-----------|---|
- CONSULTATIONS P.M.I.** Rue Pierre-Gauquelin Le 3ème Jeudi de chaque mois de 14h à 16h
- LES CRÉMATISTES** La mairie Le 2ème Mardi de chaque mois de 10h à 11h
- ÉCRIVAIN PUBLIC** 11 rue de la plaine 2ème Mercredi du mois de 10h à 12h
- ASSOCIATION DÉPARTEMENTALE D'AMÉNAGEMENT DES STRUCTURES ET DES EXPLOITATIONS AGRICOLES**
- |            |   |
|------------|---|
| Au château | 2ème et 4ème Jeudi du mois de 14h à 17h |
|------------|---|
- RELAIS EMPLOI** tél.: 02.37.81.38.93
- |                            |  |
|----------------------------|--|
| 1 rue du Maréchal Maunoury | Les Lundi, Jeudi et Vendredi de 8h30 à 12h00 |
|                            | Le Mardi de 8h30 à 12h00 et de 13h30 à 16h30 |
|                            | Fermé le Mercredi                            |
- POINT ACCUEIL INFORMATIONS ET ORIENTATIONS**
- |                     |                |                                  |
|---------------------|----------------|----------------------------------|
| Tél: 02.37.81.34.04 | 1 rue Maunoury | Tous les Mardis de 10h30 à 12h30 |
|---------------------|----------------|----------------------------------|



### ENTREPRISE DE NETTOYAGE

PHILIPPE LUNEL



PROFESSIONNEL & PARTICULIER

73 GRANDE RUE  
CHAMPROND EN GÂTINE  
28 240 LA LOUPE

☎ 02 37 37 31 12

390981736RM2801

# Etat civil



## Naissances



- \* VIGNE Sandy née le 3 mars 2000 à Quimperlé
- \* CELLIER Manon née le 11 mai 2000 à Nogent Le Rotrou
- \* DIAZ Dylan né le 16 mars 2000 à Chartres
- \* PRELLE Clément né le 2 août 2000 à Nogent le Rotrou
- \* BOUISS Kenza née le 6 août 2000 à Nogent le Rotrou
- \* BEAUCHAMP Aline née le 11 août 2000 à Nogent le Rotrou



## Mariages

- \* BERGEL Paul et GUY Béatrice Le 24 juin 2000
- \* FALCOZ-VIGNE Jean et LUCOT Germaine Le 1 juillet 2000

## Décès

- \* CHEVREL André Le 1 Janvier 2000 au Coudray
- \* GOUIN Hélène veuve ROUSSEAU Le 1 Janvier 2000 au Coudray
- \* LIVET Micheline épouse CHOUGNY Le 2 Janvier 2000 à Nogent Le Rotrou
- \* MOREAU Rachel veuve HUBERT Le 13 Janvier 2000 à Nogent Le Rotrou
- \* CHAMPIOT Pierre le 23 Janvier 2000 à la Loupe
- \* MAUPIN Janine épouse GUYON le 18 octobre 2000 à la Loupe
- \* CHERAMY Michel le 22 octobre 2000 à Champrond En Gâtine
- \* VIGIER Jeanne veuve MICONNET le 24 décembre 2000 à Paris 18ème

# La Nouvelle Génération...!

*Cellier Manon*



*Diaz Dylan*



*Prelle Clément*



*Bouiss Kenza*



*Beauchamp Aline*



# Les nouveaux arrivants



**La municipalité souhaite la bienvenue à ces nouveaux habitants et une intégration rapide au sein de la commune :**

BALGA Yves		18 grande rue
BELLIER Séverine	Logement Guillemet	51 grande rue
BOULAY Mr-Mme	Garage Huard	Beaurepaire
CARLUER Claude		Beaurepaire
CHAMPION Suzanne		2 route d'illiers
GOBLET Jean Michel	Logement Thibault	33 grande rue
JASSONG MR -HUET Melle	Logement Baron	46 grande rue
JOURNET Thérèse		Beaurepaire
LUNA REAL José		85 grande rue
MALARDE Sophie	Logement communal	70 grande rue
MARTIN Jean-Claude	Logement Thibault	33 grande rue
NOCCIOLI Thierry		2 rue de la chaussée
ROUDAUT André		Villemaigre
VANLAUWE Jean-Philippe	Logement Depauw	44 grande rue

 **GARAGE HERSANT** 

**MÉCANIQUE - TOLERIE - PEINTURE**

**Dépannage 24h/24 - 7/7**

**Vente de véhicules neufs et occasions**

**82, Gde rue - 28240 CHAMPROND en GATINE**

**☎ 02 37 49 82 90 - ☎ 02 37 49 84 69**



# Mouvement du personnel communal

## Départ en retraite de Gilbert AUGUSTINE

Le 1 mai 2000, Gilbert AUGUSTINE a pris et mérité sa retraite, après 28 ans passés au service de la commune. Né à Combres en 1940, marié et père de trois garçons, Gilbert a commencé à travailler chez un agriculteur. C'est en janvier 1972, qu'il devint employé communal à Champrond en Gâtine.

## Arrivée de Jérôme GRANGER

La relève de Gilbert est assurée par Jérôme GRANGER, 23 ans, originaire du Grand Bois Landry à Champrond en Gâtine. Possédant un CAP menuiserie et un CAP paysagiste, Jérôme a travaillé comme ouvrier en espaces verts pendant 4 ans. Ses connaissances lui permettent d'entretenir les massifs, les vallées et les chemins, faire de la tonte et de la taille de haie. Il a également la charge de l'entretien des bâtiments communaux, de la voirie, du cimetière...

## Création d'un emploi -jeune

Depuis le 1er Août 1999, un emploi-jeune a été créé en partenariat avec le Syndicat des Eaux de Frazé-Mottereau et depuis octobre 2000, avec la commune de Frazé. Les fonctions principales de ce poste sont d'assurer le suivi technique et administratif :

- des services d'assainissement des communes de Champrond et de Frazé
- du service d'eau potable du syndicat des eaux de Frazé- Mottereau.

A ces premières fonctions, s'ajoutent le développement de l'animation de Champrond et des interventions en informatique à l'école primaire de Frazé.

Sophie MALARDÉ, 22 ans, originaire d'Inguiniel dans le Morbihan, est actuellement bénéficiaire de cet emploi. Elle est titulaire d'un Bac Scientifique et d'un BTS « Métiers de l'eau ».

# Le budget communal 2000

( Compte administratif )

## Investissement

### DÉPENSES

Acquisition de matériel	Tondeuse	9 200.00
	Mobiliers scolaires	6 932.02
	Mobiliers mairie	12 017.00
	Logiciel informatique	9 768.60
Travaux de bâtiment	Sacristie de l'église	35 370.14
	Extension atelier communal	31 390.97
	Porte coupe-feu	5 525.52
	Achat chauffe eau	3 438.14
Travaux de voirie	Éclairage public	21 276 .84
	Réparations divers chemins	33 825 .87
Remboursement capital des emprunts		49 856.47

**TOTAL DES DÉPENSES 218 601 . 57 F**

### RECETTES

Fonds de compensation TVA	16 557.09
Excédent de fonctionnement capitalisé	98 115.00
Subvention départementale	21 244.97
Amortissement matériel informatique	3 650.56

**TOTAL DES RECETTES 139 567 . 62 F**

## Fonctionnement

### DÉPENSES

<b>Charges à caractère général</b>	<b>323 469 . 45</b>
Bibliothèque (Livres, disques, cassettes)	637 . 80
Alimentation cantine	42 808 .91
Eaux Assainissement bâtiments communaux	7 642 .36
Électricité bâtiments communaux	31 903 .14
Téléphone	9 154 .23
Chauffage bâtiments communaux	51 483 .65
Gaz bâtiments communaux	3 198 .00
Carburants matériels	3 031 .30
Fournitures divers	52 783 .43
Entretien et réparations	48 875 .68
Primes assurances	29 830 .00
Fêtes et cérémonies	21 936 .54
Publications	6 580 .54
Taxes foncières	10 084 .00
Autres charges à caractère général	3 519 .87
<b>Charges de personnels</b>	<b>380 543 . 81</b>
<b>Contingent Aide sociale</b>	<b>4 657 . 09</b>
<b>Contingent Service Incendie</b>	<b>62 148 . 82</b>
<b>Charges Syndicat Scolaire</b>	<b>268 122 . 00</b>
<b>Régie de transport</b>	<b>27 359 . 00</b>
<b>Charges SIVOM</b>	<b>70 275 . 26</b>
Transport scolaire	30 276 .00
Collège	4 515 .00
Hydraulique agricole	30 225 .50
Zones d'activité	327 .07
Épandage des boues	565 .79
Relais Emploi	4 365 .90
<b>Autres charges de gestion courante</b>	<b>151 581 . 30</b>
Indemnités Maire – Adjoint	74 638 .46
Subvention aux associations	16 050 .00
Subvention budget assainissement	20 000 .00
Autres contributions	13 942 .84
( S.I.A.P., P.N.R.P, Hôpital local ...)	
Autres charges divers	26 950 .00
<b>Charges financières</b>	<b>16 364 . 32</b>
Intérêts des emprunts	
<b>Titres annulés sur exercices antérieurs</b>	<b>265 . 75</b>
<b>Dotations aux amortissements</b>	<b>3 650 . 56</b>

**TOTAL DES DÉPENSES**

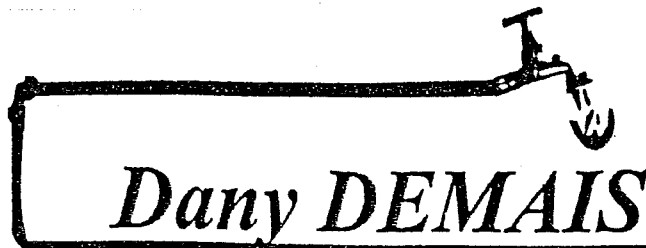
**1 308 437. 36 F**

## RECETTES

<b>Ventes de produits</b>	<b>169 420. 99</b>
Concessions cimetièrè	6 600. 00
Cantine	43 393. 30
Revenus des immeubles	38549 . 73
Remboursement de frais	60 689. 92
Produits divers de gestion courante	10 535. 85
Autres redevances	9 652. 19
<b>Impôts et taxes</b>	<b>601 741 . 00</b>
Contributions directes	600 399. 00
Taxes divers	1 342. 00
<b>Dotations subventions participation ètat</b>	<b>600 754. 08</b>
<b>Atténuation de charges</b>	
Remboursement sur rémunération du personnel	67 590 . 16
<b>Produit Exceptionnels</b>	<b>19 487. 70</b>
Produits exceptionnels sur opération de gestion	3 400.00
Autres produits exceptionnels	3 988.97
Indemnités de sinistres	12 098.73
<b>Produits financiers</b>	<b>22.50</b>

<b>TOTAL DES RECETTES</b>	<b>1 459 016 . 43 F</b>
---------------------------	-------------------------

## ***PLOMBERIE - CHAUFFAGE COUVERTURE - ÉLECTRICITÉ***



*2, Rue Pasteur*  
**ILLIERS-COMBRAY 02.37.24.04.23**

# LA ZONE D'ACTIVITES

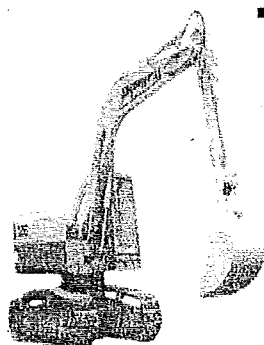
LA ZONE D'ACTIVITES de champrond en Gâtine se situe au lieu dit  
"le Champrier de la ferme "

Elle est financée par le syndicat intercommunal du Canton de La Loupe,  
14 des 15 communes se sont prononcées en sa faveur.  
La Zone d'activités verra le jour un peu avant sa soeur jumelle qui elle est  
située sur la commune de La Loupe et qui bénéficiera des mêmes conditions  
(Subvention de la région 30% et de l'état 30%).

Elle était à l'origine communale , la commune l'avait achetée au prix de  
232000 F le 1er juillet 1994, la commune avait alors bénéficié d'une  
subvention , cependant les finances de la commune rendait ce projet difficile à  
réaliser , elle a donc vendu le terrain au prix de 1F , moyennant quoi le  
SYNDICAT a décidé en accord avec les 14 communes participantes de  
prendre en charge tout ce qui concerne l'aménagement (voirie) extensions des  
réseaux , eaux usées , électricité , eau potable , téléphone , etc .....

Début des travaux le 2 novembre 2000 alors que ceux-ci étaient prévus  
depuis longtemps , ils ont commencé par le décapage de la terre végétale , et  
nous en sommes à l'heure actuelle au moment de l'implantation des réseaux .  
La boue et l'humidité rendent l'avancement des travaux difficiles .

Les diverses taxes (professionnelles et foncières sur les propriétés  
bâties ) seront réparties entre les diverses communes adhérentes à ce projet  
au prorata de leur nombre d'habitants.  
coût de l'aménagement 1.865.478,93 f



**TRANSPORTS - TRAVAUX PUBLICS**

*s.a.r.l. FILLETTE*

au capital de 60.000 Frs

Siège social : " Le Bois-des-Souches " - 28240 CHAMPROND-EN-GATINE

Adresse courrier : " Le Couplet " - 28240 FRIAIZE

Tél : 02.37.49.83.17

SIRET 394.444.939.00018 - APE 452 V

# Le service d'assainissement

## Changement de gestion

Depuis le 13 juin 1999, le service public d'assainissement a été repris en régie municipale au détriment de l'affermage avec la Lyonnaise des Eaux.

Cette modification de gestion permet :

- \* Une plus grande souplesse pour s'adapter aux nouvelles prérogatives communales en matières d'assainissement tant collectif qu'individuel
- \* La création d'un emploi-jeune pour:
  - L'entretien et le suivi de la station et du réseau d'assainissement
  - Le suivi des études concernant l'assainissement collectif et individuel
  - La facturation et la gestion administrative de la régie
- \* D'éviter une augmentation constante de la taxe d'assainissement

## Travaux réalisés en 2000

- \* Mise à niveau de bouches d'égout sur la RN 23 et d'un regard devant l'église
- \* Curage et nettoyage d'1/4 du réseau d'eaux usées
- \* Acquisition à la station d'épuration d'un dégrilleur et d'une potence de relevage des pompes
- \* Raccordement de l'atelier municipal au réseau d'eaux usées

## Réalisations prévues en 2001

- ⇒ **Modification à la station d'épuration de la filière de traitements des boues**, pour répondre aux exigences de durée de stockage indispensable à la viabilité et à la reconnaissance du plan d'épandage agricole des boues.

⇒ **Mise en place de la loi sur l'eau du 3 Janvier 1992**

Les compétences et les obligations nouvelles depuis la loi sur l'eau sont:

- L'obligation de délimiter, après enquête publique, les zones relevant de l'assainissement collectif et individuel. Ce zonage, qui constitue un document de planification en matière d'assainissement, devra être réalisé au plus tard avant le 31 Décembre 2005.

- L'obligation de prendre en charge les dépenses de contrôle des systèmes d'assainissement non collectif.

- L'obligation pour les immeubles non raccordés d'être dotés d'un assainissement autonome dont les installations seront maintenues en bon état de fonctionnement.

- La possibilité reconnue aux agents du service d'assainissement d'accéder aux propriétés privées pour assurer le contrôle des installations d'assainissement non collectif.

⇒ **Un diagnostic du réseau d'eaux usées**

La commune possède un réseau d'assainissement séparatif c'est à dire qu'ils existent 2 réseaux différents:

- Un réseau d'eaux usées dans lequel doit obligatoirement se déverser les eaux domestiques ( lessive, cuisine, salle de bain, WC) et certaines eaux industrielles.

- Un réseau d'eaux pluviales où se déversent les eaux de gouttières, d'arrosage, de jardins et des cours d'immeubles.

Seules les eaux issues du réseau d'eaux usées sont envoyées à la station d'épuration pour être traitées. Or, actuellement des eaux parasites ( eaux pluviales) pénètrent dans le réseau d'eaux usées, entraînant ainsi :

-Un fonctionnement plus important de la station d'épuration, et donc une augmentation des coûts de fonctionnement et d'entretien (électricité, usure de pompes...)

- Une perturbation du traitement et donc de sa qualité lors de forte pluie.

Le diagnostic du réseau permettra ainsi de découvrir l'origine des eaux parasites (gouttières raccordées au réseau d'eaux usées, mauvais état du réseau) et donc de pouvoir à l'avenir mettre au norme les mauvais branchements et parties de réseau.



# Le budget Assainissement 2000

## Fonctionnement

### DÉPENSES

<b>Charges à caractère général</b>	<b>8 340.47</b>
Eau, électricité station d'assainissement	6 015.47
Carburant	200.00
Fournitures d'entretien et petit équipement	1 454.00
Assurance station d'assainissement	671.00
<b>Travaux et réparations</b>	<b>28 974.57</b>
Mise à niveau d'un regard devant l'église	4 884.30
Mise à niveau de bouches d'égout sur la RN 23	8 431.80
Épandage des boues	4 680.34
Entretien des pompes de station	1 863.61
Nettoyage d'1/4 du réseau d'eaux usées	7 725.82
Réparation surpresseur	1 388.70
<b>Charges de personnel</b>	<b>162 105.30</b>
<b>Charges financières</b>	<b>13 049.03</b>
<b>Dotations aux amortissements</b>	<b>19 007.66</b>

**TOTAL DES DÉPENSES: 231 477.03 F**

### RECETTES

<b>Remboursement frais de personnel</b>	<b>142 760. 22</b>
<b>Vente de produit - Facturation assainissement</b>	<b>105 394 . 34</b>
<b>Surtaxe communale d'assainissement</b>	<b>5 484 . 35</b>
<b>Participation budget communal</b>	<b>20 000. 00</b>
<b>Prime d'épuration</b>	<b>12 308. 00</b>

**TOTAL DES RECETTES: 285 946 . 91 F**



## Investissement

### DÉPENSES

<b>Acquisition matériel d'exploitation</b>	<b>19 986.98</b>
Potence de relevage	5 590.05
Dé grilleur	14 396.93
<b>Travaux</b>	<b>11 387.12</b>
Raccordement atelier municipal au réseau d'eaux usées	11 387.12
<b>Remboursement des emprunts</b>	<b>19 582.47</b>

**TOTAL DES DÉPENSES : 50 956 . 57 F**

### RECETTES

<b>Excédent antérieur</b>	<b>5 667.00</b>
<b>Amortissement</b>	<b>19 007.66</b>
Réseau assainissement ( 1966)	15 065.22
Réfection de la station d'épuration (1993)	2 371.99
Acquisition de matériel informatique (1999)	1 570.45

**TOTAL DES RECETTES : 24 674 . 66 F**

COMPTÉ  
SERVICE  
CRÉDIT  
AGRICOLE

DIFFICILE  
D'IMAGINER  
MIEUX !

vosre compte  
au quotidien

  
VAL DE  
FRANCE

7, Place de l'Hôtel de Ville à LA LOUPE - Tél. 02 37 53 48 48

# La collecte sélective des déchets

Syndicat Intercommunal De Ramassage et Traitement Des Ordures Ménagères

Secrétariat : Mairie

28 190 COURVILLE – sur- EURE

tél.: 02 37 23 32 63 - 02 37 18 07 90

Savez-vous que chacun d'entre nous produit 560 kg de déchets par an? Nous pouvons aujourd'hui, en recycler une grande partie. Cependant, une condition s'impose: le tri des déchets pour mettre les recyclables d'un côté et le reste de l'autre.

Le SIRTOM s'engage à mettre en place la collecte sélective dans votre commune à compter du mois de mars.

Ce dispositif, qui répond aux exigences de la loi, est particulièrement intéressant. Il va nous permettre entre autres:

- \* de préserver notre environnement par l'économie de ressources naturelles telles que le bois, le fer...

- \* de maîtriser les coûts d'élimination de nos déchets ( tout ce qui est recyclé n'est plus à traiter ensuite),

- \* de créer des activités nouvelles

- \* d'obtenir une TVA à 5.5% sur l'ensemble de l'activité déchet.

Comme vous le constatez, les intérêts en jeu sont très importants. Chacun d'entre nous est concerné et la participation de tous est essentielle.

Nous comptons vivement sur votre coopération et vous en remercions, par avance, personnellement

Le Président  
M. ANGOULVANT

## DÉCHÈTERIES

02.37.23.32.63

### Apports volontaires

#### De déchets triés :

Métaux-encombrants-  
papiers-cartons-  
verres-tissus-  
plastiques-bois-  
gravats-caoutchoucs-  
végétaux-huiles-piles-  
batteries...

## HORAIRES D'OUVERTURES

**ÉTÉ**  
du 1<sup>er</sup> Mars au 31 Octobre

### COURVILLE-SUR-EURE

Lundi : 14 h 30 à 19 h 00  
Jeudi : 9 h 00 à 12 h 30 - 14 h 00 à 19 h 00  
Samedi : 9 h 00 à 12 h 30 - 14 h 00 à 19 h 00  
Dimanche : 9 h 00 à 12 h 30

### SENONCHES

Mardi : 9 h 00 à 12 h 30 - 14 h 00 à 19 h 00  
Vendredi : 14 h 30 à 19 h 00  
Samedi : 9 h 00 à 12 h 30 - 14 h 00 à 19 h 00  
Dimanche : 9 h 00 à 12 h 30

### CHATEAUNEUF-EN-THYMERAIS

Lundi : 14 h 30 à 19 h 00  
Mercredi : 9 h 00 à 12 h 30 - 14 h 00 à 19 h 00  
Samedi : 9 h 00 à 12 h 30 - 14 h 00 à 19 h 00  
Dimanche : 9 h 00 à 12 h 30

### SAINT-ELIPH

Mercredi : 9 h 00 à 12 h 30 - 14 h 00 à 19 h 00  
Vendredi : 14 h 30 à 19 h 00  
Samedi : 9 h 00 à 12 h 30 - 14 h 00 à 19 h 00  
Dimanche : 9 h 00 à 12 h 30

**HIVER**  
du 1<sup>er</sup> Novembre au 28 Février

### COURVILLE-SUR-EURE

Lundi : 14 h 00 à 17 h 30  
Jeudi : 9 h 00 à 12 h 30 - 13 h 30 à 17 h 30  
Samedi : 9 h 00 à 12 h 30 - 13 h 30 à 17 h 30  
Dimanche : 9 h 00 à 12 h 30

### SENONCHES

Mardi : 9 h 00 à 12 h 30 - 13 h 30 à 17 h 30  
Vendredi : 14 h 00 à 17 h 30  
Samedi : 9 h 00 à 12 h 30 - 13 h 30 à 17 h 30  
Dimanche : 9 h 00 à 12 h 30

### CHATEAUNEUF-EN-THYMERAIS

Lundi : 14 h 00 à 17 h 30  
Mercredi : 9 h 00 à 12 h 30 - 13 h 30 à 17 h 30  
Samedi : 9 h 00 à 12 h 30 - 13 h 30 à 17 h 30  
Dimanche : 9 h 00 à 12 h 30

### SAINT-ELIPH

Mercredi : 9 h 00 à 12 h 30 - 13 h 30 à 17 h 30  
Vendredi : 14 h 00 à 17 h 30  
Samedi : 9 h 00 à 12 h 30 - 13 h 30 à 17 h 30  
Dimanche : 9 h 00 à 12 h 30

Fermé les autres jours et jours fériés.

Respectez les heures d'ouvertures, ne déposez pas vos déchets devant la clôture.

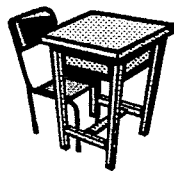
## Le guide Pratique du tri

<b>Bouteilles en plastiques</b>	<ul style="list-style-type: none"> <li>* Les bouteilles transparentes: Eau, jus de fruit, soda...</li> <li>* Les bouteilles d'adoucissant, de lessive, de liquide lave-vaisselle, de javel, de nettoyeurs ménagers...</li> <li>* Les bouteilles de lait, de soupe</li> <li>* Les cubitainers de vin</li> </ul>	<b>En vrac et vides dans le bac gris ou le conteneur beige</b>
	<ul style="list-style-type: none"> <li>• Les bouteilles d'huile</li> <li>• Flocons de produits portant ces symboles</li> <li>• Petits emballages en plastique ou en polystyrène (yaourt, crème fraîche...)</li> <li>• Films et sacs en plastiques</li> </ul>	<b>Dans la poubelle habituelle</b>
<b>Boîtes métalliques, briques et cartonnettes</b>	<ul style="list-style-type: none"> <li>* Les boîtes de conserve et les boîtes de boisson</li> <li>* Les aérosols et les bidons</li> <li>* Les barquettes en aluminium</li> <li>* Les briques alimentaires</li> <li>* Les boîtes et les suremballages en carton</li> </ul>	<b>En vrac et vides dans le bac gris ou dans le conteneur beige</b>
	<ul style="list-style-type: none"> <li>• Boîtes de conserve contenant des restes</li> <li>• Barquettes sales ou contenant des restes</li> </ul>	<b>Dans la poubelle habituelle</b>
<b>Journaux Magazines</b>	<ul style="list-style-type: none"> <li>♦ Les journaux</li> <li>♦ Les prospectus</li> <li>♦ Les magazines</li> </ul>	<b>Dans le conteneur bleu</b>
	<ul style="list-style-type: none"> <li>• Papiers salis</li> <li>• Films en plastique enveloppant les revues</li> <li>• Les articles d'hygiène (mouchoirs, couches culottes..)</li> </ul>	<b>Dans la poubelle habituelle</b>
<b>Le verre</b>	<ul style="list-style-type: none"> <li>* Les bouteilles sans bouchon</li> <li>* Les bocaux de conserve sans couvercle</li> <li>* Les pots sans couvercle ni capsule</li> </ul>	<b>Vides dans le conteneur vert</b>
	<ul style="list-style-type: none"> <li>• La vaisselle, la faïence, la porcelaine</li> <li>• Les ampoules</li> </ul>	<b>Dans la poubelle habituelle</b>

### Un doute ... une question?

Pour répondre à toutes vos questions, nous avons mis à votre disposition ce numéro de téléphone spécial : **02 37 23 32 63**

N'hésitez pas! Contactez-nous du Lundi au Vendredi de 10h à 12h



## L'école primaire en l'an 2000

Notre école a pour la troisième année consécutive fonctionné sur le rythme de la semaine de quatre jours , il semble que parents, enfants et enseignants soient satisfaits de ce type de fonctionnement qui se trouve dans la mouvance des autres écoles du canton hormis celles de La Loupe , en ce début d'année scolaire , l'équipe enseignante a été modifiée par l'arrivée pour la classe des CP-CE1 de Mademoiselle Dordoigne qui assure le complément de mi-temps de Madame Mocques.

Grâce à cette enseignante qui a une maîtrise en langue allemande , et à Monsieur Legros qui a une habilitation à enseigner l'anglais à l'école primaire les élèves de Cours Moyen ont eu le choix cette année entre l'apprentissage de l'anglais ou celui de l'allemand.

Les effectifs de l'école pour l'année scolaire 2000/2001 sont pour la classe des CP-CE1 :

10 CP et 9 CE1 ,

pour la classe des CE2 CM :

6 CE2 , 7 CM1 et 8 CM2

soit un effectif total de l'école de 40 élèves ce qui est un record la moyenne des 6 dernières années étant de 35 élèves ..

Comme les autres écoles du canton , nous sommes en phase d'élaborer avec le collège de La Loupe , une charte qui devrait faciliter les rapports et les passages des élèves de l'école primaire au collège , d'autant que celui de La Loupe va prochainement être transféré dans des bâtiments neufs à l'architecture originale.( Le plan montre un grand arc de cercle)

Nous avons participé à diverses rencontres sportives et culturelles dans le cadre des associations cantonales suivantes , les Jeunesses Musicales de France et l'association USEP Perche du Canton , ce qui nous a permis d'assister à plusieurs concerts de musiques diverses à la salle des fêtes de La Loupe , et à des rencontres sportives avec les autres écoles du canton.

Il y a eu une randonnée pédestre organisée par l'USEP sur notre commune pour laquelle , il y a eu plus de 250 enfants qui ont participé. Des photos avaient été prises pour que les élèves reconnaissent quelques points particuliers du parcours qui empruntait dans sa majeure partie les chemins balisés par le Conseil Général.

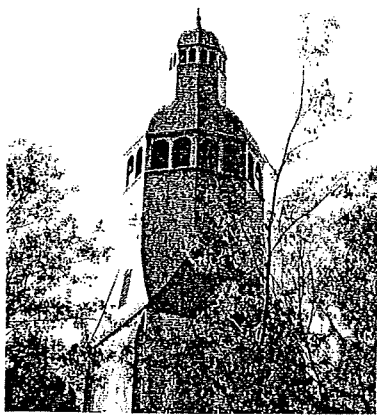
L'école a depuis la fin de 1999 accès au réseau internet, ce qui permet de trouver de nombreuses informations facilement, de pouvoir envoyer des courriers électroniques etc .....

A la fin de l'année scolaire 1999-2000 nous avons fait quelques sorties scolaires , la classe des CP-CE1 s'est rendu à Chartres pour visiter le Conservatoire des machines agricoles et la classe des CE2-CM est parti en voyage de trois jours à vélo, pour un parcours d'environ 105 km ce qui n'était pas une mince affaire surtout pour les plus jeunes.

Vous trouverez ci-dessous quelques dessins et commentaires des enfants sur cette sortie .

Nous souhaitons chaleureusement à chacun une bonne année 2001.

Pour les enseignants  
le directeur  
E.Legros



## La sortie scolaire

Nous sommes sortis en voyage scolaire le lundi 19 juin, nous avons vu une ferme fortifiée. Nous avons continué de pédaler. Nous avons pris une grande descente. Il était midi moins 5. Nous avons visité l'Abbaye de Thiron Gardais qui est vieille, après nous sommes allés vers l'étang. Nous avons pique-niqué à côté de l'étang .

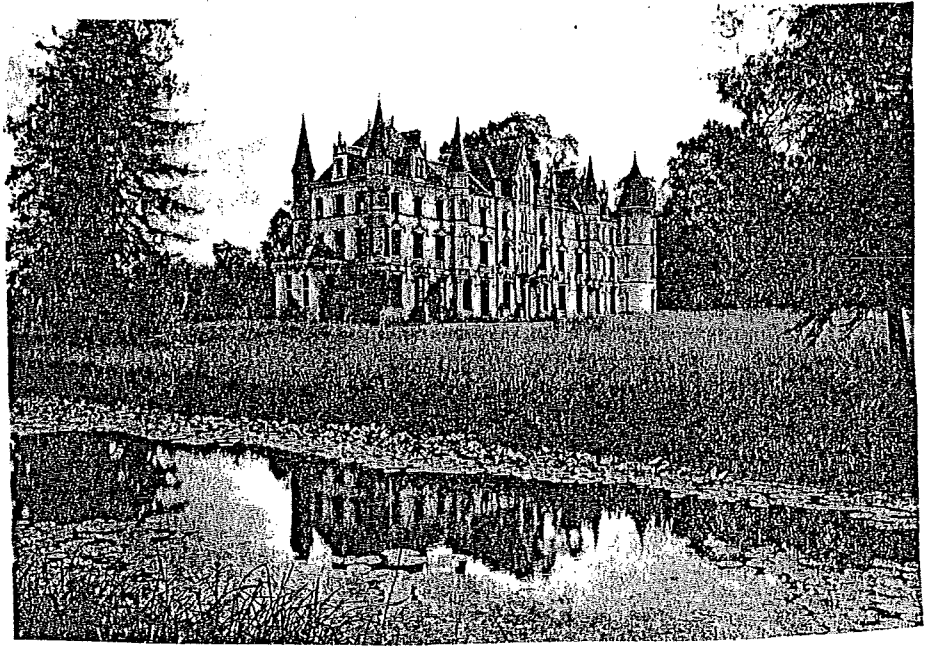
## David



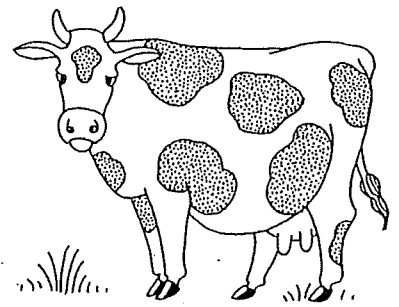
## Charbonnières.

Le château a été reconstruit vers 1840 à l'emplacement d'un ancien château fort dont il ne reste que les bases à bossages des deux tours d'entrée . Le nouvel édifice, du plus pur style "troubadour", surprend avec ses pinacles , ses tourelles et ses fioritures .

Leslie



*Le château de Charbonnières*



## Visite de la ferme de Mathilde

Le vendredi 17 mars nous sommes allés à la ferme de Monsieur Bigeault au Bois Landry.

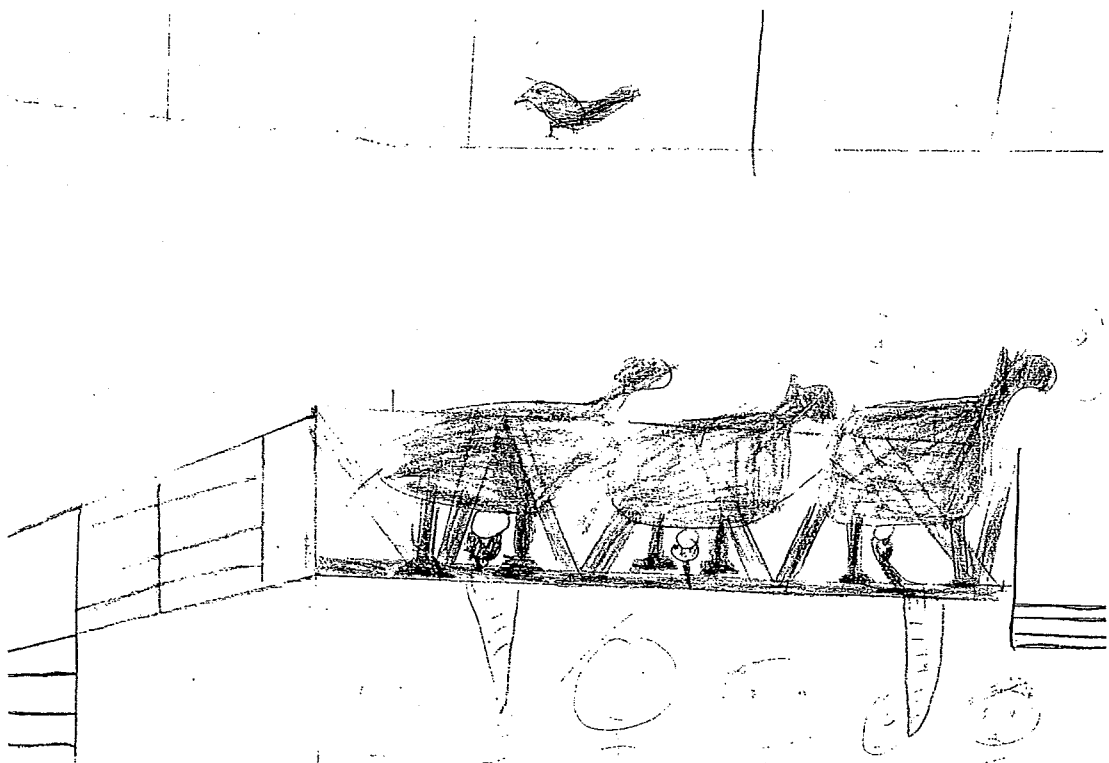
En premier nous avons vu la traite des vaches.

Le lait est aspiré au niveau des mamelles par une machine puis il coule dans des tuyaux jusque dans le tank. Le lait est alors refroidi à une température de 3°c .

Ensuite nous avons fait boire les petits veaux dans des seaux. Ils boivent du lait en poudre. Nous sommes retournés dans la salle de traite et nous avons goûté le lait. Il était très frais mais très très bon.

Kévin et Joshua

CP-CE<sub>1</sub>





# Les reconnaissez - vous ?

## 1969

31 ans ont passé,  
donnez un nom à  
chaque visage !  
Pour vous aider,  
voici la liste  
alphabétique des  
noms :



- \*Bernard BIGARD
- \*Annick BIGEAULT
- \*Sylvie BOUVIER
- \*Joël CALLÈN
- \*Sylvie CAMUS
- \*Gaëtan CARRE
- \*Laurent CARRE
- \*Sylvie CHAPUIS
- \*Nathalie  
DELEPEIRUIS
- \*Pascal DIEU
- \*Laurence GEUNARD
- \*Catherine GRANGER
- \*J-Yves GUILLEMET
- \*Catherine LETEIL
- \*Mme LEVAYER
- \*Patrick MALLAN
- \*M-P MICHEL
- \*Sylvie MICHEL
- \*Olivier MOUSSU
- \* — PICHARD
- \*Annick PICHERAU
- \*Claude PICHEREAU
- \*Christophe RIEANT
- \*Phil TESSIER
- \*3 personnes inconnues

Réponse à la fin sur la page de couverture

# La carte d'identité

De récents débats parlementaires m'ont conduit à rechercher quelle pouvait être l'histoire de ce petit papier timbré portant photo et empreintes digitales.

S'il n'est nullement obligatoire d'en obtenir une, il n'en est pas moins fortement conseillé de pouvoir présenter en cas de besoin.

Pendant seulement la période de Vichy, elle fut obligatoire pour justifier de son identité nationale. En effet, lors de l'occupation allemande de la France, la loi du 27 juin 1940 stipula que tout français âgé de plus de 16 ans était tenu de se faire délivrer un tel document muni d'une photographie et des empreintes digitales de l'intéressé. Ce document était établi par les mairies en présence de deux témoins. Dans la mesure où les documents ont été conservés cela constituera une aide précieuse aux prochains généalogistes.

Cette carte a été supprimée à la Libération et réindenter le 1er janvier 1956 pour son application au 1er janvier 1960 après une longue démarche intellectuelle.

Jusqu'en 1789 en France, la notion de citoyenneté est quasiment inconnue, car tous sont « sujets du Roi ».

Les noms de famille devinrent héréditaires vers 1559. Théoriquement nos ancêtres bénéficiaient de davantage de liberté que nous même. On se déplaçait sans encombre de Marseille à Aix La Chapelle ou St Pétersbourg. Il existait des restrictions pour les condamnés et les mendiants qui souvent étaient marqués au fer pour interdire leurs migrations. Les épidémies et les guerres ravagent le Royaume, la main d'œuvre fait défaut, le vagabondage abonde, ce seront les premières mesures de fixation de la Main d'œuvre.

Début XVII<sup>e</sup> Siècle, les paysans sont aux portes de Paris et des grandes villes en raison des disettes et pénuries. L'autorité prend peur et le Roi par le décret de 1699 crée 12 quartiers à Paris qui sont eux même subdivisés en 48 commissariats. Les grandes villes en font autant.

Au XVIII<sup>e</sup> Siècle, l'Etat-Royaume veut tout contrôler et particulièrement la présence des étrangers, des délinquants, des colporteurs. Dès 1713, les juifs passant par Paris sont tenus d'aller enregistrer leur présence dans les différents commissariats. Les contrôles vont s'accroître, les prostituées et homosexuels sont fichés. Ensuite ce sont les ouvriers qui deviendront suspects dès 1749, « Nul ouvrier ne pourra quitter son employeur sans autorisation ».

D'où la création d'un « Livret de travail » où Louis XV impose :

Nom - Prénom - Surnom

Adresse - Date d'arrivée en ville - Nouveau domicile

Profession

Signes particuliers.

La révolution ne changera rien à la situation même en créant sous le consulat le « Passeport pour l'intérieur » et les « cartes de sûreté » dont tout homme âgé de plus de 21 ans doit être titulaire.

Fin XIX<sup>e</sup> Siècle et début XX, l'invention de la photo apporte une aide précieuse à l'état policier et en 1921 un certain préfet imposera une carte d'identité unique avec la photo et signes distinctifs de chacun. La presse va se déchaîner, la société civile va s'y opposer... en vain.

De nos jours, nouvelle amélioration, la carte magnétique est censée être inviolable, mais elle n'est toujours pas obligatoire, tout document ( Permis, passeport) comportant photo et signalement est valable.

Mr Pierre Patrel

# LA BRIGADE DE GENDARMERIE

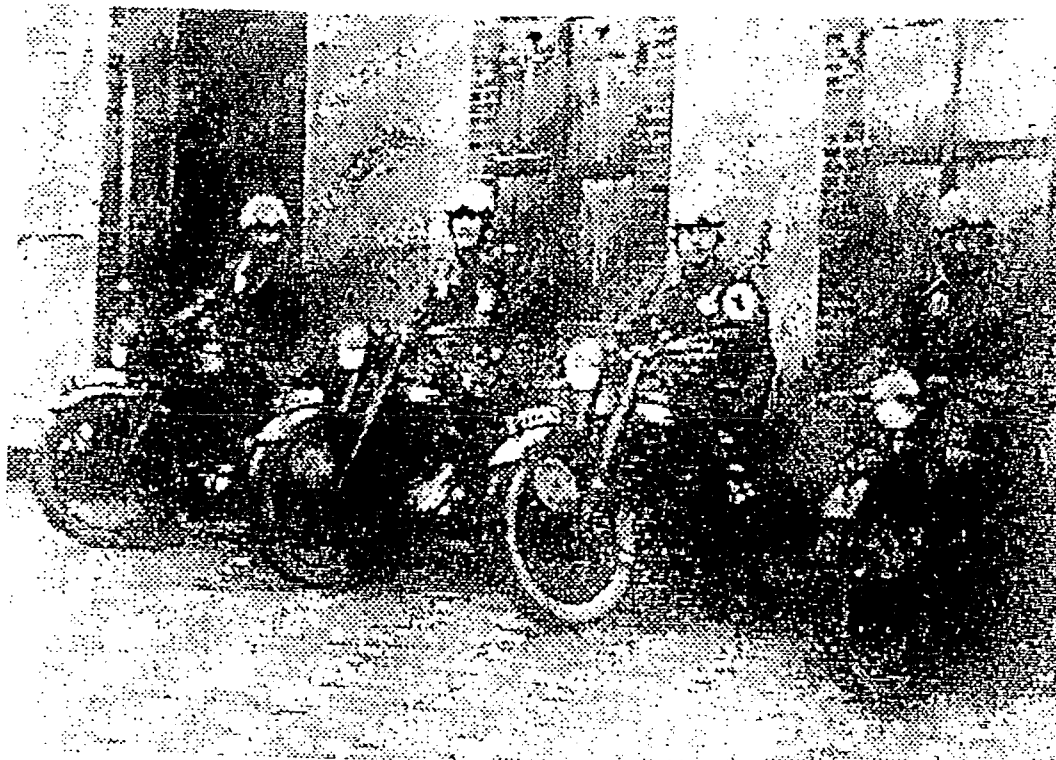
La Brigade de Gendarmerie de CHAMPROND EN GATINE, se compose actuellement de cinq militaires, dont quatre sous-officiers.

Le M.D.L. Chef **GRYCZKA, Charles**, est parti à la fin décembre. Il n'y a pour le moment pas de successeur, le gendarme **MORIN, Thierry** assure donc à l'heure actuelle les fonctions de chef de brigade.

Le gendarme **TANO Stéphane** est affecté depuis le 4 octobre 1995 à la brigade de CHAMPROND EN GATINE, et le gendarme **DUPERAY Véronique**, a rejoint l'unité le 31 mars 1997.

Le gendarme adjoint **ROZE Frédéric**, a été affecté en septembre 1999 à la brigade de CHAMPROND EN GATINE.

A leur demande, le gendarme **GATEAU Nicolas**, a été affecté au Peloton de Surveillance et d'Intervention de la Gendarmerie à NOGENT LE ROTROU depuis le 1er août 2000, et le gendarme adjoint **NICOLAS Manuel**, a rejoint la brigade territoriale de SAINT MIHIEL (55) depuis le 15 octobre 2000.



... En 1955, la brigade de Gendarmerie de CHAMPROND EN GATINE a fait partie des premières Brigades Mixtes de France. Aussi, à cette occasion, la presse locale avait rendu visite à l'unité, laquelle se situait au 33 Grande Rue.

Un article assez élogieux avait paru à cette époque, nous vous faisons écho de cet article.

Les plus anciens de CHAMPROND EN GATINE, se souviendront peut être de certains gendarmes.

De la droite vers la gauche

- Le M.D.L. chef MILLET, Henri (décédé)
- Le Gendarme DUBOIS, René (retraité à CHARTRES)
- Le Gendarme ROCHE, Robert qui nous a aimablement fourni cet article (retraité à DIJON)
- Le Gendarme LEPOITVIN, Pierre (retraité à HOUGAYE)

## Dotée de trois puissantes motociclettes

# LA BRIGADE DE GENDARMERIE

## de Champrond-en-Gâtine

### jouera dorénavant un rôle important en matière de prévention routière dans toute la région percheronne

Traversant récemment le centre de Nogent, de puissantes motociclettes, montées par des gendarmes, roulaient en direction de Chartres. Fait banal en soi (car il n'est pas rare de voir la police de la route sillonner la R.N. 23), s'il ne s'était agi en l'occurrence de deux gendarmes de Champrond-en-Gâtine qui, avec leur chef, venaient de prendre possession de leurs nouvelles montures. (1955)

C'est qu'en effet, à dater du 1er février, la brigade territoriale de Champrond a été transformée en brigade mixte (c'est-à-dire motorisée) pour assurer la surveillance des grands axes routiers de l'arrondissement... et de la région, puisque son rayon d'action s'étendra même, entre autres, jusqu'à La Ferté-Bernard et Châteauneuf-en-Thymerais.

Si, par sa situation sur la grande route Paris-Le Mans, cette brigade était bien placée pour assumer ces nouvelles fonctions — qui ne consistent pas seulement à assurer la police de la route, mais aussi à venir en aide aux automobilistes et à leur fournir éventuellement des renseignements d'ordre touristique — son sympathique commandant, le maréchal des logis-chef Millet, motocycliste chevronné, était également tout désigné pour ce poste : sa compétence et sa compréhension ont déjà été maintes fois appréciées par les différentes catégories d'usagers de la route, auxquels il

n'est donc pas douteux que, sous sa direction, le personnel de cette nouvelle unité ne soit appelé à rendre de plus grands services encore. D'ailleurs, en raison de cette intéressante contribution en matière de prévention routière, le Touring-Club de France n'a pas hésité à fournir les trois nouvelles motos nécessaires, ce grand organisme se préoccupant tout particulièrement des problèmes de la circulation, étroitement liés, en effet, à ceux du tourisme.

Ajoutons que, pour l'aider à remplir pleinement ce nouveau rôle, tous renseignements pouvant se montrer utiles aux automobilistes (hôtels affiliés au T.C.F., adresses des garagistes, monuments historiques, sites recommandés par les Syndicats d'initiative, etc...) seront accueillis avec plaisir par la brigade de Champrond-en-Gâtine.




Celle-ci, comme on peut s'en rendre compte par cette petite enquête, se maintient décidément à l'avant-garde du progrès ! Un de nos confrères d'alors relatait en effet avec humour, voici... cinquante ans, qu'elle venait de toucher, à l'occasion des étrennes, deux bicyclettes pliantes Gérard ce qui, à l'époque, constituait sans doute le « nec plus ultra » en matière de circulation ; L'intention est sensiblement la même à un demi-siècle d'intervalle, seul le moyen de locomotion offert change !

## MISE EN GARDE

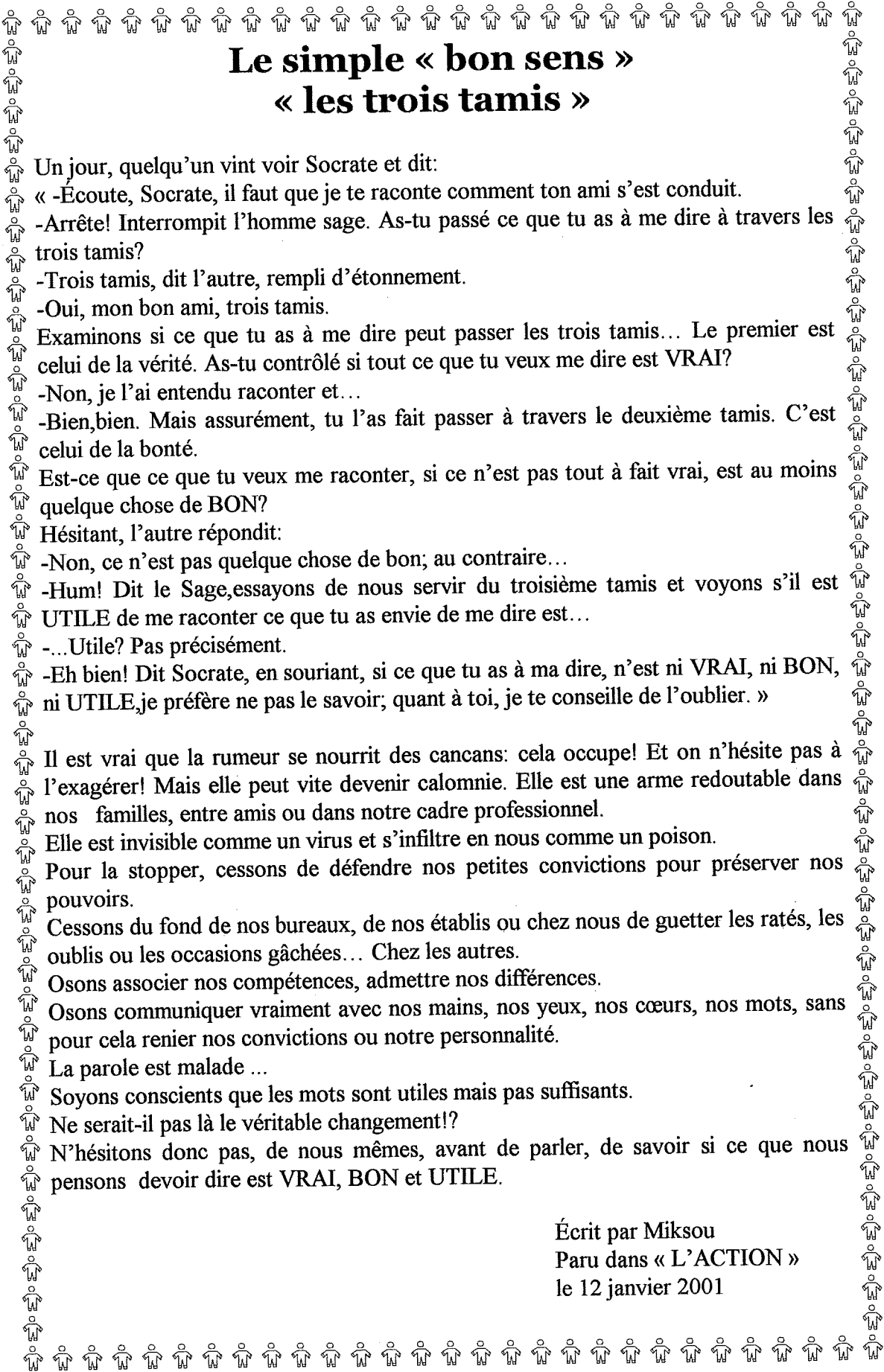
**DROGUE** Il n'y a pas que les faibles qui puissent devenir accros. Tous nous sommes exposés. Soyons vigilants sur ce qui peut nous être proposé sous le manteau dans les lieux publics ou privés.

**ALCOOL** En moyenne 3 % des conducteurs sont alcoolisés, c'est énorme et dangereux pour tous les usagers de la route ( 4000 tués par an). Le constat d'alcoolémie peut entraîner suivant le cas suspension du permis de conduire, amende, retrait de points.

### PRÉCAUTIONS GÉNÉRALES

- \* Verrouillez vos portes, ne cachez pas vos clés dans des endroits évidents
- \* Évitez tous signes extérieurs pouvant signaler votre absence
- \* Lorsque vous partez plusieurs jours, fermez toutes les issues de votre habitation, portes et volets surtout au rez-de-chaussée.
- \* Si vous le pouvez, faites renforcer les portes et fenêtres de votre maison.
- \* N'ouvrez votre porte qu'aux personnes que vous connaissez et au besoin utilisez un entrebâilleur de porte ( chaînette).
- \* Ne signez aucun document sans l'avoir lu et relu. Tout bon de commande peut être annulé, la loi donne un délai de 7 jours pour résilier tout contrat d'achat. 
- \* Dans les grands magasins, dans les lieux publics, dans la rue, préoccupez-vous de vos poches elles intéressent les pickpockets.
- \* Lorsque vous portez des sommes importantes, faites-vous accompagner. 
- \* Ne laissez jamais de médicaments ou de produits dangereux à portée de mains des jeunes enfants...
- \* En cyclomoteur et moto portez votre casque agréé, en voiture votre ceinture de sécurité.
- \* Pour éviter toute surprise :
  - Restez maître de votre véhicule en toute circonstance
  - Respectez les stops à tous carrefours
  - Respectez les lignes continues et discontinues
  - Respectez les limitations de vitesse

En définitive respectez le CODE DE LA ROUTE



## Le simple « bon sens » « les trois tamis »

Un jour, quelqu'un vint voir Socrate et dit:

« -Écoute, Socrate, il faut que je te raconte comment ton ami s'est conduit.

-Arrête! Interrompt l'homme sage. As-tu passé ce que tu as à me dire à travers les trois tamis?

-Trois tamis, dit l'autre, rempli d'étonnement.

-Oui, mon bon ami, trois tamis.

Examinons si ce que tu as à me dire peut passer les trois tamis... Le premier est celui de la vérité. As-tu contrôlé si tout ce que tu veux me dire est VRAI?

-Non, je l'ai entendu raconter et...

-Bien, bien. Mais assurément, tu l'as fait passer à travers le deuxième tamis. C'est celui de la bonté.

Est-ce que ce que tu veux me raconter, si ce n'est pas tout à fait vrai, est au moins quelque chose de BON?

Hésitant, l'autre répondit:

-Non, ce n'est pas quelque chose de bon; au contraire...

-Hum! Dit le Sage, essayons de nous servir du troisième tamis et voyons s'il est UTILE de me raconter ce que tu as envie de me dire est...

...Utile? Pas précisément.

-Eh bien! Dit Socrate, en souriant, si ce que tu as à me dire, n'est ni VRAI, ni BON, ni UTILE, je préfère ne pas le savoir; quant à toi, je te conseille de l'oublier. »

Il est vrai que la rumeur se nourrit des cancans: cela occupe! Et on n'hésite pas à l'exagérer! Mais elle peut vite devenir calomnie. Elle est une arme redoutable dans nos familles, entre amis ou dans notre cadre professionnel.

Elle est invisible comme un virus et s'infiltré en nous comme un poison.

Pour la stopper, cessons de défendre nos petites convictions pour préserver nos pouvoirs.

Cessons du fond de nos bureaux, de nos établis ou chez nous de guetter les ratés, les oublis ou les occasions gâchées... Chez les autres.

Osons associer nos compétences, admettre nos différences.

Osons communiquer vraiment avec nos mains, nos yeux, nos cœurs, nos mots, sans pour cela renier nos convictions ou notre personnalité.

La parole est malade ...

Soyons conscients que les mots sont utiles mais pas suffisants.

Ne serait-il pas là le véritable changement!?

N'hésitons donc pas, de nous mêmes, avant de parler, de savoir si ce que nous pensons devoir dire est VRAI, BON et UTILE.

Écrit par Miksou

Paru dans « L'ACTION »

le 12 janvier 2001

# La cantine de l'an 2000

La cantine est un lieu important de l'école car 90% des élèves y mangent de façon régulière ou épisodique et plus de 80% des enfants y mangent de façon régulière , Mme Françoise Boyère notre cuisinière est derrière ses fourneaux et plus encore depuis plus de six ans car elle en est à sa septième année scolaire à ce poste.

Cette année , nous avons voulu donner la parole aux enfants , c'est pourquoi vous trouverez ci-dessous leurs impressions et quelques dessins ou photo.

La cantine est bien décorée pour Noël , Françoise avait aussi bien décoré pour Halloween.



Pour Noël , on a des calendriers de l'Avent . C'est bien Florian CE1

La cantinière est gentille . Jordan CE1

Il y a des tableaux , la cantine est jaune et verte . C'est joli , on aime bien y manger. Mélanie CP

On a de la chance d'avoir une cantine comme ça. Jimmy CE1

Françoise nous fête nos anniversaires. Les gâteaux sont bons. Sara CP



J'aime bien quand on a fêté Halloween et Noël les repas sont bons . Marine  
CM1

A la cantine , nous mangeons bien , le jour d'Halloween , il y avait des  
araignées en plastique dans notre Soupe et à Noël , la cantine est décorée.  
Gauthier CM2

La cantine est bien décorée pour Noël , Françoise avait aussi bien décoré pour  
Halloween , la cantinière est gentille. La cantine est jaune et verte. Romain CE2

A Noël la cantine est toute décorée . Il y a un sapin qui est tout joli avec plein  
de guirlandes . Aurélie CM1

Quand on a fêté Halloween tous ensemble , c'était très joli et très amusant.  
Françoise était déguisée en sorcière , elle avait mis des bougies et caché des  
fenêtres pour que cela soit noir . A Noël elle a mis des dessins Sur les fenêtres  
et nous avons des calendriers. Je la remercie pour tout ce qu'elle nous a fait.  
Pauline CM1

La cantine est bien décorée, la nourriture est toujours bonne, le fromage est très  
bon. Tu as été très gentille avec nous. J'espère que ta nourriture sera toujours  
bonne. Nicolas CM2





## Concours des villages, maisons et fermes fleuries

L'année 1999 était la 41ème campagne pour le fleurissement de la France

### Palmarès des communes

Un deuxième prix d'arrondissement a été décerné à la commune de Champrond en Gâtine

### Palmarès des particuliers

3 ème Prix d'arrondissement – Mme Françoise BOYERE 1 rue du Plessis  
- M. Roger MEMPONTEL L'arcade  
- LE SEBASTOPOL 24 grande rue

La municipalité remercie tous les participants au concours pour leurs actions menées en faveur du fleurissement et ainsi de l'embellissement de notre commune.



## Les décorations de Noël

A l'approche des fêtes de fin d'année, les commerces et quelques maisons avaient paré leurs décorations de Noël.

Sapins, guirlandes, étoiles, crèche, Père-Noël ornaient la grande rue et la place de l'église.

La municipalité apprécie hautement les efforts des commerçants et habitants décorateurs et les félicite de leur participation à la mise en valeur du Pays

## **Deux Sociétés pour l'avenir d'un territoire.**

Le Domaine du Bois Landry a une histoire liée à celle de la commune de Champrond-en Gatine et à celle de deux noms, ceux de Daubeck et de Monthuir.

Aujourd'hui, le Domaine a son avenir tracé grâce à la création au début de l'année 2000 et courant 2000, de deux sociétés qui ont vocation à collaborer à la gestion de la flore et de la faune du Bois Landry. Le Groupement Forestier Eugène DAUBECK, propriétaire depuis le 1er janvier 2000 du Bois Landry, a pour objet la gestion forestière du territoire. FORESTIS, société de pratiques et d'initiations cynégétiques offre à tous de chasser le grand gibier (chevreuils et sangliers) selon différents modes de chasse (battue, approche et affût) et propose des journées de sensibilisation à la chasse comme outil de gestion de l'espace rural.

Ces deux sociétés collaborent pour aménager et valoriser aux mieux la faune et la flore du Domaine du Bois Landry, afin de préserver ses espaces naturels. Cette protection ne passe pas par le refus d'accueillir, bien au contraire. C'est pourquoi nous espérons bien avoir le plaisir de vous accueillir au Domaine, dès l'année 2001, pour vous présenter dans le cadre des classes vertes, des classes forestières, des classes professionnelles... en quoi consiste la gestion intégrée faune-flore d'un espace rural forestier.

Dans cette attente, nous présentons à la commune de Champrond-en-Gatine, et à l'ensemble de ses habitants, nos meilleurs vœux pour la nouvelle année.

Bertrand Monthuir,  
La Graiserie,  
Le 28.12.2000

# Liste des Associations

## Associations :

## Contacts:

ASSOCIATION DES ANCIENS COMBATTANTS	Mr MENANT Gilbert	La Chevillière 28240 FRIAIZE
LE CLUB DE L'AMITIÉ	Mr CENIER Maurice	83 grande rue
LE TENNIS CLUB	Mr RINGOT Gilles	24 grande rue
ASSOCIATION SPORT ET CULTURE	Mme REAUD Véronique	2 ruelle de la Tour
PERCHE ASSOCIATION FOOTBALL	Mr LUNEL Philippe	67 grande rue
DANSE ET RÊVE	Mlle PICHOT Claire	35 grande rue
PERCHEMIN	Mr CHABOCHE J.P	Beaurepaire
LA SOCIÉTÉ DE PÊCHE	Mr VALMALLE Etienne	Le bois gilet
LA SOCIÉTÉ DE CHASSE	Mr BIGEAULT Etienne	Beaurepaire
LA REINETTE VERTE	Mr LAMBERT Guy	35 grande rue
ASSOCIATION AÉRONAUTIQUE DU PERCHE	Mr et Mme WARDAVOIR	Le petit Bois Landry
A.D.M.R	Mme DELAUNAY	



## Le club de l'Amitié

Le club de l'Amitié est une association qui a pour mission de réunir une fois par semaine, le Mercredi de 14h30 à 17h30, à la salle des réunions, toutes les personnes qui le souhaitent, pour se distraire dans une bonne ambiance. Un goûter est servi à l'issue de chaque réunion. Venez nous rejoindre vous serez les bienvenues.

Voici les manifestations organisées par le club au cours de l'année 2000:

- \* Le 9 février Galette des rois
- \* Le 16 février Assemblée générale précédée d'un repas à la crêperie
- \* Le 31 mai Voyage à Amiens avec le club des 2 monts (Montlandon), visite d'une fabrique de bière, dégustation de café sur le bateau, visite de la cathédrale
- \* Le 28 juin Déjeuner au Sébastopol
- \* Le 15 août Ventes d'enveloppes à l'occasion de la kermesse interassociative sous un soleil splendide.
- \* Le 13 septembre Reprise du club
- \* Le 15 novembre Repas à la crêperie

Depuis le 17 Janvier 2001, le bureau du club de l'amitié a été modifié:

- Le président, Mr CENIER Maurice
- le vice président, Mr CLEMENT Emile
- la secrétaire, Mme HURBAULT Georgette
- Le trésorier, Mr GOUDENHOFT Jacques

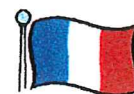
Les membres du club remercient Mr Le Maire et la municipalité pour l'aide qui nous a été accordée.

Le vice – président  
Mr E. CLEMENT

# Association des Anciens Combattants



Champrond En Gâtine – Friaize – Le Thieulin  
Montireau et Montlondon



Voici le compte rendu des manifestations organisées par les anciens combattants en l'an 2000.

## L'Assemblée Générale

L' Association des anciens combattants s'est réunie le Dimanche 6 février à la salle de réunions de Champrond sous la présence de Mr MICHEL Président d'Honneur, Mr MARDELAY Président Honoraire et Mr MENANT Président. Une minute de silence fut observée en mémoire des décès : notre camarade Pierre CHAMPIOT le 26 janvier, Mme ROUSSEAU Hélène veuve de combattant le 5 janvier, de Mme HUBERT Rachel le 14 janvier et de Mme Cochin Yvonne épouse de notre camarade Gaston Cochin de Montlondon.

Le quorum étant atteint il fut procédé à la lecture du rapport moral et financier qui est adopté puis vint le renouvellement du conseil d'administration.

Furent nommés :	Président	Mr MENANT Gilbert
	Vice Président	Mr FONTAINE Michel pour Friaize Mr ROMET Claude pour Montireau Mr FLAMENT Lucien pour le Thieulin Mr COUDRY Raymond pour Champrond
	Secrétaire Trésorier	Mr BIGEAULT Gilbert
	Porte Drapeau	Mr ROSEAU Daniel

## Loto du 5 mars

Moyenne participation, pourtant de beaux lots tel qu'un téléviseur couleur, robot multi fonction , grille pain, coffret de vins, fleurs et autres ont réjoui les heureux gagnants.

### **Cessez le feu en Algérie 19 mars**

La commémoration du cessez-le-feu en Algérie se déroula au monument aux morts de Champrond En Gâtine qui perdit un fils dans ce conflit. Après le dépôt de gerbe, la lecture du manifeste suivie d'une minute de silence, la manifestation se termina autour du pot de l'amitié.

### **Armistice 39/45 du 8 mai**

En l'an 2000, ce fut à Montlondon qu'eût lieu cette commémoration du 8 mai. C'est en compagnie de Mme ADAM, Maire et de son conseil municipal que se déroula cette manifestation où il fut procédé aux dépôts de gerbes et à la lecture des deux manifestes. Un vin d'honneur offerte par la municipalité termina cette journée.

### **Méchoui du 2 Juillet**

C'est le 2 juillet qu'eût lieu le traditionnel méchoui organisé par l'association. Une bonne cinquantaine de personne sont venues apprécier ce bon repas préparé par notre fidèle Mr LOISELET. Une bonne giboulée obligea tout le monde à rentrer dans la salle polyvalente de Friaize.

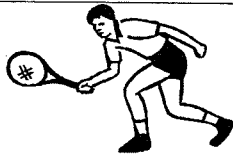
### **Libération du 15 Août**

La libération de Champrond le 15 août 1944 a été commémorée par une manifestation au monument aux morts avec la participation de la commune qui déposa une gerbe, suivie du pot de l'amitié.

### **Cérémonie du 11 novembre**

C'est au tour de Friaize de célébrer le 11 Novembre, qui commença par un office religieux en l'église de Friaize suivi de la manifestation au monument aux morts où il fut déposé les gerbes, puis la lecture des manifestes et une minute de silence. Les Clairons de Mr GILLES anima cette cérémonie. Un vin d'honneur clôtura cette cérémonie. Un très bon repas préparé par « la Fromentine » régalerent tous nos convives.

**Un grand merci à tous ceux et à toutes celles qui apportent leur aide aux  
Anciens Combattants lors des manifestations**



# Tennis Club Champronnais

Notre appel de l'an passé a-t-il été entendu ? Il semblerait que oui ! En effet, cette saison a vu une augmentation de nos adhérents. - 20 en 1999, 34 en 2000. Les conditions d'adhésions très abordables y sont-elles pour quelque chose? Sans doute. C'est pourquoi nous avons décidé d'appliquer les mêmes tarifs que l'année précédente. Notre objectif pour cette année sera d'organiser un tournoi pour lequel, nous vous contacterons par courrier personnel.

## **TARIFS SAISON 2001 – 2002 ( 1er avril 2001 – 31 mars 2002)**

### ADULTES ( + de 18 ans en 2000)

- ◆ Individuels 150 f par an (22.87 EUROS)
- ◆ Couples 250 f par an ( 38.11 EUROS)

### JEUNES ( - de 18 ans en 2000)

- ◆ 1 enfant par famille 80 f par an ( 12.20 EUROS)
- ◆ 2 enfants par famille 140 f par an (21.34 EUROS)
- ◆ 3 enfants par famille 200 f par an ( 30.49 EUROS)

### **Contactez-nous :**

- ⇒ Jean –Pierre BRIHAYE 02.37.49.85.17 (Le soir)
- ⇒ Guy DEMANGE 02.37.49.88.38
- ⇒ Philippe GUILLEMET 02.37.49.83.99 (Le soir)

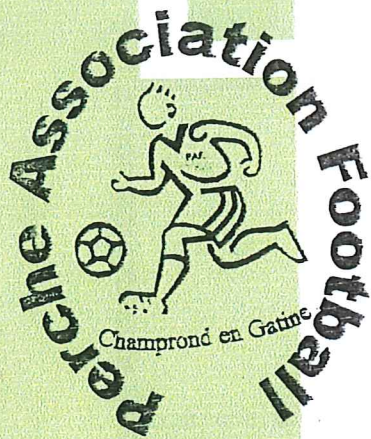
### **JOUEURS INDÉPENDANTS (non adhérents du club)**

- ◆ Location pour une heure ( 2 ou 4 joueurs): 50 f ( 7.62 EUROS)
- ◆ Location pour deux heures consécutives ( 2 ou 4 joueurs) : 75 f ( 11.43 EUROS)

La clef d'accès au court s'entend contre dépôt d'une caution de 250 f ( 38.11 EUROS).

LE PRÉSIDENT  
G. RINGOT





L'an 2000 a été le grand départ pour le perche association football. C'est effectivement cette année que l'association est entrée en UFOLEP (union française des Œuvres Laïques d'Éducation Physiques) ce qui permet à l'équipe de jouer tous les dimanches.

La participation en coupe d'Eure et Loir nous a permis d'affronter les équipes de BOUTIGNY et de MESLAY LE VIDAME. Ainsi que le championnat UFOLEP qui nous a fait jouer, à ce jour contre BOUGLAINVAL, L'OLYMPIQUE DE CHARTRES, CHAMPROND EN PERCHET, LE COUDRAY, Le FC CHARTRES et de nouveau BOUTIGNY.

Le P.A.F a également participé à 2 tournois, organisé par BELHOMERT et AMILLY.

IL faut dire que le règlement UFOLEP est beaucoup moins sévère que celui de la fédération française de football. Les matchs se jouent en deux mi-temps de 35 minutes au lieu de 45 minutes et seulement 7 joueurs constituent une équipe. Ceci nous a permis de faire un roulement et de faire participer tous nos adhérents.

L'équipe de Champrond se compose de 16 licenciés. Ce qui représente un potentiel important pour un commencement.

Les résultats, pour le moment, ne sont pas extraordinaires, mais il faut dire que c'est leur tout début. L'important pour l'équipe est de faire du sport, de se faire plaisir et pourquoi pas ; obtenir le challenge du fair-play qui récompense en fin de saison les équipes les plus sympas.

La motivation des joueurs se manifeste par leur présence assidue lors des matchs, qui ne se jouent qu'à l'extérieur en raison de l'attente du drainage du terrain de Champrond qui doit être effectué prochainement, suite à l'accord du conseil municipal.

L'association a participé cette année à la kermesse ainsi qu'à la fête du sport, et a organisé son repas de fin d'année qui a attiré 110 personnes.

Suite à la dernière assemblée générale, le bureau se compose comme suit :

Le président : Philippe LUNEL

Le vice-président : Fabrice TOUCHARD

Le trésorier : Frédéric COLIN

Secrétaire : Catherine LUNEL

Sans oublier nos joueurs qui représentent la commune dans tout le département au travers du foot.

Bonne et heureuse année à toutes et à tous

Très sportivement  
Le président

## ASSOCIATION SPORT ET CULTURE: *Un nouveau cap pour le nouveau Millénaire!*

L'an 2000 sera la dernière année de SPORT ET CULTURE sous sa forme sous son nom actuels. La réflexion commencée dans le bulletin Municipal 99 a fait son chemin parmi notre petite équipe: SPORT ET CULTURE, qui aura dix ans en Novembre 2001, doit s'adapter aux nouvelles données de la vie associative champronnaise qui, en dix ans, s'est considérablement enrichie: plusieurs associations permettent désormais à nos concitoyens de donner libre cours à leur passion sportive et dans la mesure où l'on ne peut pas tout faire, et, en tous cas, tous faire bien, nous avons décidé de tirer un trait sur cet aspect de nos activités. Il conviendra donc que nous rebaptisons notre Association et redonnions un coup de fraîcheur à ses statuts. Ceci se fera au cours de notre Assemblée Générale Annuelle que nous avons, cette année, décidé d'avancer au 25 Novembre. Au moment où nous écrivons ces lignes, la nouvelle identité de SPORT ET CULTURE est donc encore un mystère pour nous tous, mais elle vous sera, bien sûr, révélée par lettre et par voie de presse dès le début de l'Année 2001 - que nous vous souhaitons excellente!

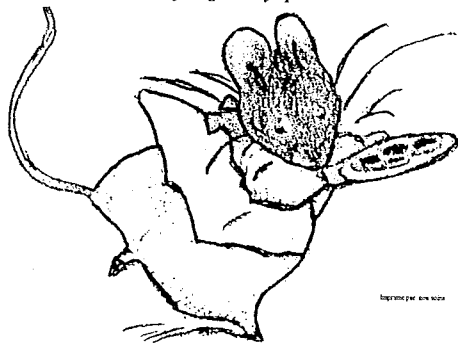
L'impermanence étant la loi de la vie, cette année qui se termine voit aussi le départ du Conseil d'Administration de deux piliers de l'Association: Nicole CAILLARD et Daniel VIDAL. Nous les regretterons tous les deux et souhaitons qu'ils trouvent dans ces lignes l'expression de notre bien sincère gratitude pour le travail accompli ces dernières années.

**LA BIBLIOTHEQUE**  
*et*  
**L'ASSOCIATION**  
**SPORT ET CULTURE**  
*de*  
**CHAMPROND-EN-GÂTINE**

*VOUS INVITENT A UNE APRES-MIDI*  
**"HISTOIRES ET CHOCOLAT"**  
*SAMEDI 8 AVRIL A 16 HEURES*

*Salle annexe de la mairie*

*Pour les petits ... et les plus grands  
De belles histoires à écouter  
et un petit goûter sympa !!!*



Le bilan moral 2000 de SPORT ET CULTURE est sans doute un peu plus léger que celui des années précédentes: l'équipe dirigeante est réduite et a trouvé sage de modérer le nombre des manifestations.

Il n'en demeure pas moins que le Pique-Nique du mois de Juin, organisé sur le terrain de la Salle des Fêtes à l'instigation de Nicole CAILLARD, la Forêt des Contes- pièce jouée par la section Junior du Petit Théâtre de Brigitte WARDAVOIR- également au mois de Juin-, ainsi que notre deuxième séance Histoires et Chocolat au mois d'Avril(consacrée à deux Contes de Marcel Aymé) devant une bonne trentaine d'enfants et d'adultes ont tous été de très beaux succès.

SPORT ET CULTURE a également assuré avec brio la restauration lors de la Kermesse du 15 Août et participé à son animation grâce à divers jeux et à des promenades en calèche.

Une petite déception: la sortie à Vaux le Vicomte, préparée avec soin et compétence par Christian TEYSSEDRE et Serge THAUVIN n'a pu avoir lieu faute d'un nombre suffisant de participants.

Le dîner à thème a également dû être annulé- cette fois pour raisons d'organisation interne- mais il ne s'agit que de partie remise!

Quant aux représentations du Petit Théâtre (section adultes) elles ont, elles aussi, été reportées (l'auteur maison ayant eu un peu de mal à assurer la création de DEUX comédies musicales dans la même saison!!) mais auront lieu la semaine suivant notre Assemblée Générale: le Samedi 2 Décembre à 20H30 et Dimanche 3 Décembre à 15H30.

Et pour la suite... les projets ne manquent pas: en tout premier lieu, la poursuite, bien sûr, des activités du Petit Théâtre et peut-être même l'édition d'un CD comportant les meilleures chansons de nos 6 comédies musicales - le Best of du Petit Théâtre! nous continuerons également nos rencontres Histoires et Chocolat pour petits et grands en collaboration avec la Bibliothèque- toujours placée sous l'autorité de Michèle MICHEL, dont les Rencontres autour d'un livre (et autour de nombreux gâteaux...) connaissent un succès grandissant Il est d'ailleurs probable que la Bibliothèque devienne bientôt une section de l'Association, ce qui permettrait, entre autres, de gérer plus facilement l'achat de nouveaux livres... surtout si l'Association parvient à obtenir un local un peu plus accueillant et chaleureux que la salle de réunions de la Mairie.

Nous envisageons enfin d'aller fêter le Nouvel An Asiatique au début Février dans un excellent restaurant chinois des environs, et la soirée Dîner à Thème (qui devrait être consacrée à la Hongrie et pour laquelle nous espérons bien avoir la participation d'un groupe de musiciens tziganes) aura lieu au Printemps.

Vous le voyez, sous son nouveau nom l'Association SPORT ET CULTURE ne manquera pas de vitalité et de projets et pourra en 2001 fêter dignement son 10ème Anniversaire.

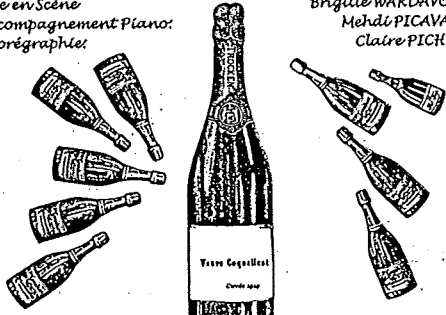
LE PETIT THEATRE  
DE CHAMPROND-EN-GÂTINE  
Direction Brigitte WARDAVOIR

PRESENTE SON  
NOUVEAU SPECTACLE

"L'ETUDE EN FOLIE"

Comédie Musicale de Véronique REAUD  
Musiques de BIZET, OFFENBACH, J. STRAUSS, R. HAHN, MENDELSSOHN...

Mise en Scène: Brigitte WARDAVOIR  
Accompagnement Piano: Mehdi PICAVALS  
Chorégraphe: Claire PICHOT



SAMEDI 2 DECEMBRE 2000 à 20H45  
DIMANCHE 3 DECEMBRE 2000 à 15H30

SALLE DES FÊTES DE CHAMPROND-EN-GÂTINE  
Prix des Places: Adultes 25Fr - Enfants 5Fr  
Renseignements/Réservations: 02.37.49.83.23

Imprimé par nos soins



# La Société de Pêche

Devant l'essor encourageant de CHAMPROND EN GÂTINE, il n'est pas négligeable de souligner que ce village a un atout privilégié : celui de posséder deux étendues d'eau, « LE PANAMA », avec son lavoir ancien, du XIX<sup>ème</sup> siècle, et l'étang de BEAUREPAIRE.

A la grande satisfaction des passionnés de pêche, ces deux sites, dans un cadre verdoyant et reposant, permettent à tous de s'adonner à un passe-temps agréable.

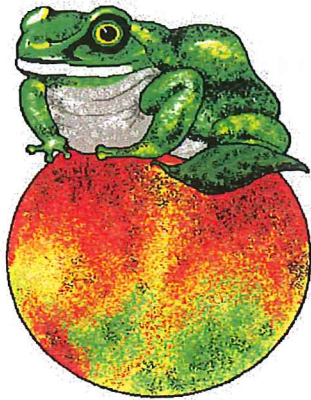
Le Président de la Société de Pêche remercie Monsieur le Maire et ses conseillers pour leur participation subventionnelle, ainsi que tous les fidèles adhérents, qui permettent le maintien et la survie de cette petite structure, sans oublier les intervenants qui aident à la vente des cartes de pêche, la boulangerie, le restaurant le « SÉBASTOPOL » et la CRÊPERIE.

Cinq lâchers de truites fario ont été organisés, 150 kilos de truites ont été déversés dans le PANAMA. Un sixième lâcher de truites a été supprimé en raison du mauvais état de l'eau dû aux intempéries.

Dans les perspectives du nouveau Millénaire, il est à souhaiter que la Société de Pêche puisse toujours exister dans les mêmes conditions positives, et avoir la satisfaction de constater de nouveaux adeptes à ce loisir.

La prochaine Assemblée aura lieu le 24 Février à 11h, à la salle de réunions de CHAMPROND EN GÂTINE, au cours de laquelle des échanges d'idées ou suggestions seront ouverts à tous.





## ASSOCIATION REINETTE VERTE

*Venez vous-même fabriquer  
du jus de pommes .*

### *Une petite grenouille qui sait se rendre utile...*

Aux portes du Perche, existe depuis 1997, une association originale et conviviale qui se veut promouvoir le milieu rural et son patrimoine.

C'est en effet dans le cadre du développement d'activités durables que la Reinette verte a fait de la pomme sa vocation principale.

La Reinette verte, cher petit batracien amoureux du fruit défendu, vous invite à venir la rejoindre en famille ou entre amis lors de la fabrication saisonnière de jus de pommes.

### *La Reinette devient populaire...*

La mobilisation d'un grand nombre de personnes lors des périodes de production témoigne de l'intérêt porté à cette initiative naissante en milieu rural. A la veille de la saison 2000-2001, l'association compte plus de 250 adhérents.

La popularité de la Reinette tient en grande partie à son activité conviviale mais aussi du fait des nombreuses manifestations auxquelles elle participe toute l'année (kermesses, foires, assises, rencontres,...).

C'est en milliers de litres que l'on peut apprécier la production de jus de pommes (18000 litres ont été fabriqués lors de la saison 1998).

### *La Reinette grandit...*

Afin de gérer l'activité de l'association (tâches administratives et financières) et de coordonner les divers projets, un poste d'agent de développement a été créé au sein de la Reinette, en 1998, par le biais du dispositif "Nouveaux services, nouveaux emplois". C'est sous l'initiative de son emploi - jeune que l'association a notamment pu mettre en place des ateliers pédagogiques de fabrication de jus de pommes auprès des groupes scolaires, des maisons de quartiers, des associations de jeunes.

Depuis septembre dernier, un nouvel emploi a été mis en place afin de développer des activités artistiques et manuelles. Au programme : initiation à la mosaïque, à la poterie au vitrail...

Tous les lundis soirs, des cours sont donnés à Champrond.

### *Un creuset d'initiatives...*

Outre son activité saisonnière (octobre à décembre) liée à son atelier de transformation de jus de pommes, la Reinette verte se veut promouvoir la région du Perche par la valorisation de son patrimoine naturel et culturel. Plus généralement, la Reinette participe à la dynamisation de l'espace rural en travaillant en collectif et en réseau avec les acteurs locaux.

### *Le mot du président...*

Déjà une quatrième saison terminée... ou presque ! Rendez-vous en Janvier pour la fabrication du jus d'oranges !

Notre saison s'est déroulée dans un atelier quasiment au top. Cette année, l'accent a été mis sur la convivialité : café, gâteaux, dégustation de jus ont ravi les adhérents. Ces moments ont été l'occasion d'échanger les expériences des uns et des autres.

Bonne année à tous.

Guy Lambert



## Perchemin 2000 , un grand crû !



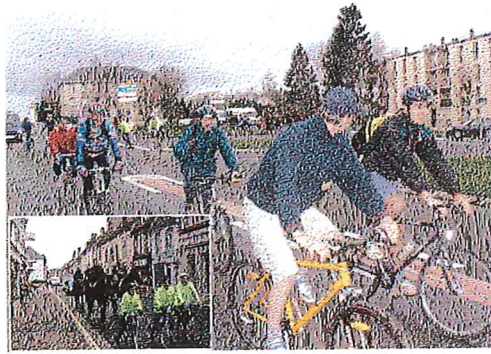
Pour sa troisième année d'existence l'association a poursuivi ses activités habituelles , à savoir l'organisation de trois événements comme l'année précédente .

Nous avons donc commencé l'année avec une randonnée pédestre dont le départ se trouvait à Beaurepaire , il nous est apparu qu'il était important que nos lieux de départ soient le plus souvent les mêmes , pour que nos « habitués » puissent retrouver le chemin du départ sans difficultés .

Il a été proposé aux randonneurs deux circuits , un de 8 kilomètres et l'autre plus long de 16 kilomètres , c'était une belle journée et nous avons pu accueillir 70 randonneurs qui ont eu la possibilité de s'arrêter à mi-parcours pour une pause restauration qui comportait en majorité des produits locaux (cidres , jus de pommes , tartes percheronnes).

La sortie suivante était réservée aux vététistes pour lesquels le lieu de départ était le même que celui des marcheurs à savoir l'étang de Beaurepaire, mais la comparaison s'arrête là , car le trajet effectué était un nouveau tracé qui dans un premier temps empruntait la route des Corvées les Ys , puis ensuite de nombreux chemins , des amateurs belges de VTT sont venus , et ont trouvé le parcours presque trop court (28 km).

Puis il y a eu la Triple Randonnée du 10 septembre 2000 , nous étions alors en pleine tourmente , le manque de carburant se faisait sentir et nous avons eu peur que nos fidèles randonneurs ne puissent venir nous rejoindre , en fait il n'en a rien été , puisque 200 personnes ont participé à cette journée qui du point de vue climatique était placée sous un bon signe, une belle journée de septembre. Comme les années précédentes, cavaliers, randonneurs à pied et vététistes se sont côtoyés sans encombres et même avec une bonne dose de sympathie et de respect mutuel , le repas (un couscous ) avait été préparé par le restaurant le Sébastopol , et apprécié de tous , une animation musicale de style bal musette a été proposée par trois musiciens tout au long de l'après-midi et des danses ont été proposées par Claire Pichot, l'animatrice de l'association Danse et rêves. Pour les cavaliers, des jeux équestres ont eu lieu derrière le hangar ( qui nous servait de point d'accueil grâce à la gentillesse de Mr Oudi) par l'association La Licorne présidée par Eric Paffrath du Thieulin.



L'après-midi s'est terminée vers 17 heures chacun se donnant rendez-vous à l'année prochaine pour la quatrième édition de cette triple randonnée

Dans le cadre du TELETHON 2000 , nous avons organisé comme l'an passé un circuit équestre et cyclotouriste.

Avec une plus grande ampleur , puisque cette année nous avons fait le pari de faire le tour du canton de La Loupe le 9 décembre dans le cadre du Téléthon 2000.

Grâce aux différents partenaires qui nous ont aidés , l'association La Licorne du Thieulin , la section cyclotouriste du stade loupéen , l'association Danse et Rêves , le club de l'amitié de Champrond en Gâtine , l'association des Contrats Bleus et les des majorettes de La Loupe , l'association de la maison des jeunes de Belhomert , l'association l'ensemble des mairies du canton qui nous ont accueillies et les nombreux bénévoles du secteur associatif des diverses communes , sans oublier cavaliers et cyclistes dont plusieurs membres de l'association Chartres Vertical de Chartres , ce tour du canton a été un succès , succès financier , puisque grâce à toutes ces personnes qui se sont mobilisées , nous avons récolté plus de 13000 f , succès également pour la coopération entre les diverses communes du canton. L'espace d'un jour, nous avons servi de lien entre elles. Et ce, pour une cause que personne ne pourrait critiquer tant elle est généreuse. En outre, il s'agit d'une action transparente. Nous vous souhaitons une bonne année 2001 en espérant que vous puissiez vous joindre à nous lors de nos futures manifestations.

Les membres du bureau de l'association



# ASSOCIATION DANSE et RÊVE



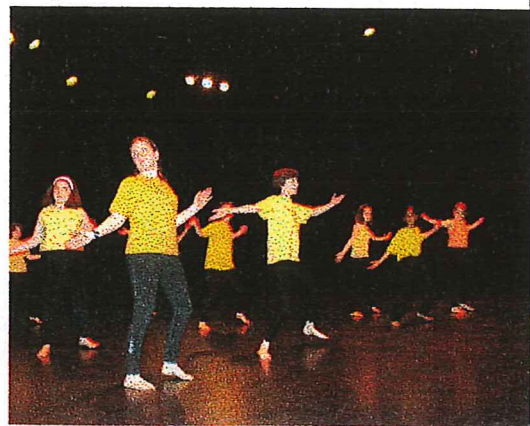
## « A la salle de Champrond, on y danse, on y danse »

Avec ses quelques 45 danseuses de Champrond et alentours, l'association Danse et Rêve a bien eu l'occasion de présenter ses chorégraphies en spectacle durant l'année 2000.

Il y eu, bien sûr, le spectacle « **Train de rêve, Train de Vie** » à la Loupe, le 3 juin dernier, présentant les 4 cours de danse qui ont marché l'an passé. Les 45 enfants et adultes venus de Champrond, Montlandon, St Eliph et Le Thieulin ont pu développer sur scène leurs plaisirs de la danse.

Et puis, telle une compagnie de danse, nous sommes partie en « tournée », où Claire donne aussi des cours: les primaires et les ados ont dansé à Chartres, au Forum de la Madeleine, dans le spectacle intitulé « la Création du Monde ». Elles ont été très appréciées.

Et les adultes ont dansé à St Piat; si bien dansé qu'elles ont donné envie aux adultes de là-bas de s'y mettre aussi !





### **Qu'est ce que « Danse et Rêve » vous a proposé d'autre dans le coin ?**

Eh bien ! Un week-end de Danse Expressive à Champrond, rassemblant une dizaine de personnes, animé conjointement par Claire PICHOT et Marie-Elisabeth DUBREIL. Deux week-ends de danse traditionnelles ( danse folk), avec Claire, pour s'initier aux danses régionales, avec quelques bourrées du Centre de la France, des contredanses anglaises et irlandaises (toujours appréciées pour leur convivialité), et le Carnaval de Lanz, danse du Pays Basque très virevoltante... Enfin, un stage-enfants, au mois de juillet été organisé avec l'A.M.J. (Association Montlondon Jeunesse) à Montlondon.

Septembre a redémarré avec une quarantaine d'élèves qui viennent aux cours de danse le Mercredi, à la salle de Champrond. Ils se retrouvent selon leurs âges de:

- 9h30 à 10h15 pour les 5 ans
- 10h15 à 11h15 pour les 6-9ans
- 11h15 à 12h00 pour les 3-5 ans
- 17h30 à 18h30 pour les 9-13 ans

Ces cours sont un moment de danse et de retrouvailles pour les enfants. C'est aussi devenu un moment de convivialité et de rencontres pour les mamans, qui attendent la fin du cours autour d'un café, avec des jeux pour les frères et sœurs.

Et enfin, des jeunes et adultes qui a bien repris une dizaine de danseuses, dès 14 ans, de 20h30 à 22h00.

L'année a bien démarré poules amoureux des danses folk, avec 2 événements. Nous étions 8 de Champrond, pour constituer un quadrille champronais ; et nous avons participé avec plaisir au « Record du plus grand nombre de quadrilles » qui ont dansé place St Pôl, à Nogent le 17 septembre avec Tradart.

Et le dernier week-end de septembre, à Montlondon, vous pouviez découvrir ou perfectionner les danses bretonnes, sous toutes ses formes, avec Alan Dombrye, animateur de danses venu de Bretagne (... qui connaissait Sophie, notre emploi-jeune communal, car ils étaient dans la même formation en Bretagne. Ils ne s'attendaient pas à se retrouver là. C'était la surprise du jour !)

Enfin, vous étiez plusieurs spectateurs à venir nous soutenir et par là même, soutenir le Téléthon. C'était le 8 décembre, au retour de la randonnée avec Perchemin, 14 danseuses présentaient 2 chorégraphies avant de partager un verre de jus de pommes.

### **Vous pouvez déjà noter...**

- Un 2ème Week-end de danses bretonnes en février 2001
- Le spectacle de danse avec tous les élèves de Champrond , à la salle des fêtes de Champrond, le Dimanche 20 mai 2001.

# A.D.M.R. L'ASSOCIATION DU SERVICE A DOMICILE

POUR TOUT LE CANTON DE LA LOUPE :  
11 rue de la Plaine LA LOUPE – Tél : 02.37.29.90.59

## SERVICE TÉLÉALARME : Petite histoire

Germaine et Colette se trouvent comme chaque semaine au club de l'amitié.

**Germaine** : « ah Colette je suis bien contente de te voir !... »

**Colette** : « toi, il y a quelque chose qui ne va pas!... »

**Germaine** : « Je suis très inquiète ...

Penses-tu que Dimanche en me levant, je suis tombée au pied de mon lit (j'ai dû avoir un étourdissement) je me suis foulé le poignet, et je n'ai pu me relever. Heureusement que ma petite fille est venue me voir. Elle a tout de suite fait tout ce qu'il fallait pour m' »aider, mais j'ai bien grande peur que ça recommence... »

**Colette** : « faut pas t'en faire comme ça ... fais comme moi, demande à la responsable du TÉLÉALARME de venir te voir. Comme à moi, elle t'expliquera tout, en te remettant un petit médaillon qui te permettra d'appeler de l'aide, même à plus de 50 mètres de ton téléphone. Tu sais, moi depuis que je l'ai je ne me tracasse plus, je suis tranquille et en confiance, ça me réconforte... surtout la nuit... »

**Germaine** : « ça m'intéresse ce que tu me dis... je me sens déjà mieux. Et qui dois-je appeler ? »

**Colette** : « tu appelles le bureau A.D.M.R. au 02.37.29.90.59 ou M et Mme GATOUILLAT les responsables au 02.37.81.14.71.

Et puis tu sais, à l'A.D.M.R ils ont bien d'autres services à proposer ...

Regarde ce dépliant que la responsable m'a laissé. »



## **LE SERVICE D'AIDE AUX JEUNES FAMILLES**

Proposé à toute famille ayant un enfant de moins de 12 ans, quand la maman a une grossesse difficile, qu'elle soit très fatiguée ou malade, et quand le papa se trouve seul. Sur prescription médicale.

Responsables : - Mme CHEVET           02.37.37.70.34  
                  - Mme NINIDOU         02.37.81.87.11

## **LE SERVICE PARTICULIER – EMPLOYEUR**

Tous services ménagers, courses, aide à la toilette, garde d'enfants avec le bénéfice de l'AGED, garde de jour, garde de nuit de personne âgée.  
Aucune limite d'âge ou de revenu n'est imposé pour faire appel à ce service.

Responsables : Mmes CHRISTMANN – CARBONNET – BERTIN  
Tél : 02.37.29.90.59

## **LE PORTAGE DE REPAS A DOMICILE**

Vous pouvez faire appel à ce service si vous avez plus de 65 ans, et moins de 65 ans si vous êtes malade ou handicapé, ponctuellement ou définitivement.

Responsables: Mmes BERGLAS – CHRISTMANN – CARBONNET  
Tél: 02.37.29.90.59

La plupart de ces services peuvent vous faire bénéficier de dégrèvement fiscal ou exonération d'URSSAF.

Pour améliorer la qualité de votre vie, cette année 31 personnes ont effectué, dans le canton de la Loupe, plus de 25000 H de travail dans plus de 120 familles.

Les responsables bénévoles répondrons à tous vos appels, ainsi que la secrétaire du bureau pendant les permanences:

du Lundi matin	de 9 H à 12 H
Mardi, Mercredi, Vendredi	de 9 H à 12 H et de 14 H à 18 H

Bonne année 2001 à tous !

La Présidente  
A. DELAUNAY

# Association Aéronautique du Perche

## CAP 28 – Le petit bois Landry

Notre association a prouvé cette année encore son dynamisme en réalisant des manifestations. En janvier et février des cours de navigation en aéronautique ont été dispensés.

Tous les samedis des sorties ont été organisées pour les pilotes.

**-Saumur, Mont St Michel, Bernay, Blois, Villefranche de Rouergue etc...**

Au mois de juillet; portes ouvertes, brocante et concert ont rencontré succès. L'école de pilotage ouverte tous le dimanches sur rendez-vous ainsi que les baptêmes de l'air qui font découvrir notre belle région.

La fin de l'année a réuni les femmes de pilotes et leurs Mermoz en herbe pour une journée découverte en bord de Loire.

L'assemblée générale, s'est terminée au SEBASTOPOL dans une ambiance chaleureuse pour partager un bon repas.



**Odile' Ciff**  
FÉMININ - MASCULIN

3, place de l'Église  
**28240**  
CHAMPROND-EN-GÂTINE

© 02 37 49 81 73

Mardi et mercredi **9 h à 12 h - 14 h à 18 h**  
Jeudi et vendredi **9 h à 12 h - 14 h à 19 h**  
Samedi sans interruption **8 h 30 à 17 h 00**

# Quelques dates à noter ..!

<b>En Janvier</b>	<b>Fabrication de jus d'oranges</b> (La ReINETTE Verte)
<b>Le Samedi 10 Février</b>	<b>Nouvel an chinois à Nogent le Rotrou</b> (L'association Sport et Culture)
<b>Le Samedi 17 Février</b>	<b>Portes ouvertes à la station d'épuration</b> de 10h à 11h <b>Présentation du site communal</b> de 11h à 12h
<b>Le Lundi 19 Février</b>	<b>Soirée autour d'un livre</b> à 20H30 à la salle de réunions (L'association « Sport et Culture » et la bibliothèque)
<b>Le Samedi 24 Février</b>	<b>Assemblée Générale de la Société de Pêche</b> à la salle de réunions à 11h
<b>Le Dimanche 25 Février</b>	<b>LOTO</b> à la salle des fêtes de Champrond (Association des anciens combattants)
<b>Également en Février</b>	<b>Week-end de danses bretonnes</b> (Danse et rêve)
<b>Le Samedi 10 Mars</b>	<b>Théâtre à La Loupe « L'étude en folie »</b> à 20h30 (L'association Sport et Culture)
<b>Le Samedi 17 Mars</b>	<b>« Histoire et Chocolat »</b> à 15h30 à la salle de réunions (L'association Sport et culture et la bibliothèque)
<b>Le Dimanche 6 Mai</b>	<b>Randonnée pédestre</b> (L'association Perchemin)
<b>Le Dimanche 20 Mai</b>	<b>Spectacle de Danse</b> à la salle des fêtes de Champrond (L'association Danse et rêve)
<b>Le Dimanche 10 Juin</b>	<b>Randonnée VTT</b> (L'association Perchemin)
<b>En Août</b>	<b>Kermesse et brocante</b> ( Toutes les associations)
<b>Le Dimanche 9 Septembre</b>	<b>Triple randonnée: pédestre, équestre et VTT</b> (L'association Perchemin)

Mais également:

- **Les commémorations du 19 mars, du 8 mai, du 15 Août et du 11 Novembre**
- **des lâchers de truites et des concours de pêche**
- **D'autres périodes de fabrication de jus de fruits**
- **D'autres soirées autour d'un livre et d' « Histoire et Chocolat »**
- **Un nouveau spectacle de théâtre**
- **Des matches de foot**
- **Peut-être un tournoi de tennis**

Et bien d'autres idées qui verront le jour au cours de cette année...

# Origine des Hameaux par Mr Raymond Bouquery (suite au prochain bulletin municipal)

## CHAMPROND EN GATINE

Bourg communal, et lieux associés au toponyme, dans un environnement forestier et bocager. Le nom était CAMPUS ROTONDUS en la forme latine en 1250, donc semblable. Villette croit à un défrichement circulaire en Forêt, créant donc un CHAMP ROND. La qualification En GATINE est nécessitée par la présence d'un autre bourg de même toponyme en région assez proche. On sait que ce terme indique des terres assez pauvres, délaissées, parfois retournées à la nature après avoir été DÉVASTÉES, ce qui du latin VASTARE a contribué à former le nom.

## La vallée des BRAUDES

Une confusion ancienne avec VALLÉE DES BRANDES peut se concevoir, par cas fréquent de mauvaise lecture des lettres U et N à jambages similaires. Les BRANDES étant de grandes bruyères, parfois des genêts, dénommant des landes buissonnantes. S'il faut maintenir BRAUDES, ce pourrait venir de BRAU forme de BRAI pour « boue, fange » (Greimas) le site ayant pu être marécageux.

## La SUHARDERIE ou la SUARDERIE

Écart. Probable lieu d'un SUARD ou SUHARD (Morlet) patronymes d'origine germanique. Ou lieu du SUREAU, autrefois SUE, SEUR.

## Les CORNETS

Ferme. Le toponyme quoique courant n'est pas absolument clair puisqu'on peut aussi bien y voir des COINS ou CORNES de terrain ou bois, que des arbres à CORNES, aussi CORNOUILLERS.

## Les SOUCHES (le bois)

Rappel fréquent d'un abandon de SOUCHES non arrachées faute de moyens assez puissants, lors d'un défrichement de forêt. Le BOIS en restait voisin tout en prenant le nom, ou résultait d'une repousse par abandon

## Les HUBERTS

Ferme et Pièce de terre en dépendant, dont le nom vient d'une famille HUBERT qui la possédait au XVI<sup>e</sup> siècle.

## L'EMPIRE

Hameau de nom audible mais assez curieux. Sans références au delà de la constitution du Cadastre Napoléonien, on peut croire à une appellation liée à l'EMPEREUR Napoléon 1er pour un établissement fait à l'époque IMPÉRIALE. Mais il est encore possible de voir une déformation de l'EMPIERRE par exemple, par attirance de nom, ou du nom du POIRIER, par PIRUS latin, qui aurait pu générer le terme par confusion.

## L'AIGUILLON

Toponyme qui prête à plusieurs interprétations par homonymie. Il est possible de comprendre les GUYONS, mais aussi et plus vraisemblablement L'AYGUION, qui serait un petit courant d'AIGUE ou EAU. Si l'on en reste à L'AIGUILLON, le sens commun y verrait un endroit épineux, ou une pointe de terrain de forme AIGUE.

## La FOUCAUDERIE

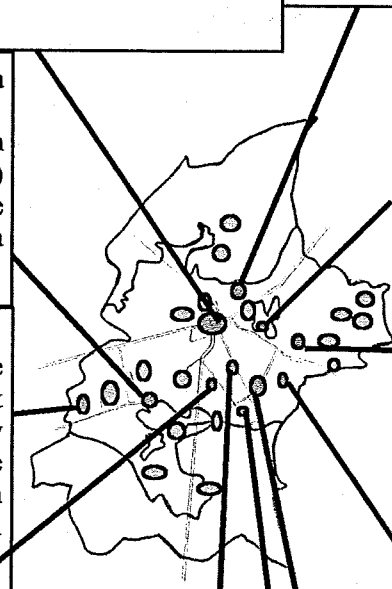
Écart. Au plus probable d'un dénommé FOUCAULT de patronyme bien connu. Mais aussi possible lieu à FOULQUES, oiseaux d'eau, et plus probablement lieu du FAUCON ou FALCO bas-latin (Dauzat), pour l'entretien et le dressage de cet oiseau de chasse.

## Le BOIS GILLET

Probablement du nom de son possesseur Gillet de patronyme bien connu.

## BEAUREPAIRE

C'est aussi un toponyme connu, qui avait à peu près sens de BEAU Logis. Ici pour un hameau notable qui était BEAUREPERE en 1627 (Merlet)





Groupement Forestier Eugène DAUBECK



Pratique et Initiation Cynégétiques

[www.forestis.fr](http://www.forestis.fr)

**Deux Sociétés Collaborant pour  
la gestion de la flore et de la faune du Domaine du Bois Landry :**

Bertrand MONTHUIR, Christophe LAUNAY et Jean-Philippe VANLAUWE  
seront heureux de vous accueillir tout au long de l'année 2001, pour :

- Les Ventes de bois de chauffage aux particuliers (185 FF TTC le stère en 1 m)
- Les Chasses en battue, à l'approche et à l'affût du grand gibier : chevreuils et sangliers
- Les Classes vertes, forestières et professionnelles (tout public)
- Les Journées et Découvertes Jeunes (pour les moins de 25 ans)
- Les Sorties mycologiques et de randonnée

**« TRES BONNE ANNEE 2001 »**

LA GRAISERIE - 28 240 CHAMPROND EN GATINE - T 02 37 49 80 01 - F 02 37 49 80 67 - [gfe.daubeck@forestis.fr](mailto:gfe.daubeck@forestis.fr) - [contact@forestis.fr](mailto:contact@forestis.fr)

**CHAMPROND EN GATINE  
Le Samedi 17 février 2001**

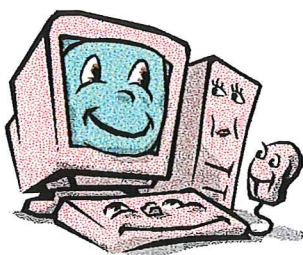
**De 10h00 à 11h00**

Portes ouvertes à la station d'épuration  
Visite de la station d'épuration avec des explications  
sur le traitement des eaux usées et la gestion de la  
régie d'assainissement



**De 11h00 à 12h00**

Présentation du site communal  
A la mairie, des ordinateurs seront mis à votre  
disposition pour visiter sur Internet le site communal :  
« [http://perso.libertysurf.fr/ champrond.en.gatine](http://perso.libertysurf.fr/champrond.en.gatine) »



# Les transports scolaires

Horaires valables du 3 décembre 2000 au 9 juin 2001

## En car (Transbeauce) uniquement

**Le matin** départ (église): 7h06 Arrivée Nogent Le Rotrou: 7h39 (Rémi Belleau)  
: 7h42 (La gare)

**Le soir** L, Ma, J départ Nogent Le Rotrou: (la gare) 18h20 Arrivée (église): 18.56  
(R Belleau) 18h23

V départ Nogent Le Rotrou: (la gare) 17h20 Arrivée (église): 17h56  
(R Belleau) 17h23

**Mercredi midi** départ Nogent Le Rotrou: (la gare) 13h05 Arrivée (église): 13h39  
(R Belleau) 13h08

Coût du transport pour les personnes autre que scolaire : 30F

## En car (Transbeauce) et train

**Le matin** Départ (église) en car : 7h26 Arrivée gare de la Loupe: 7h55  
Départ (gare) en train : 8h21 Arrivée gare de Nogent : 8h34

### **Le soir**

Du Lundi au Vendredi Départ gare de Nogent (train): 17h28 Arrivée à La Loupe: 17h49  
Départ de la Loupe (car) : 17h55 Arrivée (église) : 18h24

Du Lundi au Samedi Départ gare de Nogent (train): 18h34 Arrivée à La Loupe : 18h57  
Départ de La Loupe (car) : 19h05 Arrivée (église) : 19h34

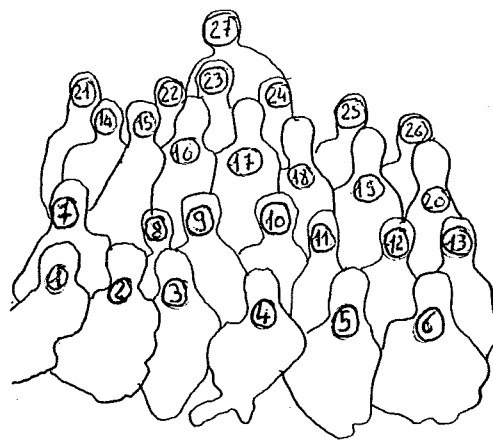
**Mercredi midi** Départ gare de Nogent (train): 13h34 Arrivée à La Loupe : 13h56  
Départ de La Loupe (car) : 14h05 Arrivée (église) : 14h34

Coût du transport de Champrond à La Loupe pour les personnes autre que scolaire: 15F



## Réponse pour le jeu de la photo d'école de 1969

- |                     |                         |
|---------------------|-------------------------|
| 1 inconnu           | 15 Christophe RIEANT    |
| 2 Sylvie CAMUS      | 16 inconnu              |
| 3 Sylvie MICHEL     | 17 inconnu              |
| 4 Catherine GRANGER | 18 Pascal DIEU          |
| 5 M-Pierre MICHEL   | 19 Olivier MOUSSU       |
| 6 Annick BIGEAULT   | 20 Sylvie BOUVIER       |
| 7 Annick PICHEREAU  | 21 Claude PICHEREAU     |
| 8 Joël CALLÈN       | 22 Gaëtan CARRE         |
| 9 Bernard BIGARD    | 23 ——— PICHARD          |
| 10 J-Yves GUILLEMET | 24 Patrick MALLAN       |
| 11 Laurence GEUNARD | 25 Nathalie DELEPEIRUIS |
| 12 Phil TESSIER     | 26 Sylvie CHAPUIS       |
| 13 Catherine LETEIL | 27 Mme LEVAYER          |
| 14 Laurent CARRE    |                         |



**MICKY**

**COIFFURE  
A DOMICILE**

**Hommes et Dames**

**☎ 02 37 49 84 56**

### PERCHE ACTIVITÉS

J.F. (Jus de fruits)  
T.I. (Techniques Industrielles)  
T.A. (Technologies Appropriées)

35 Grande Rue 28240 CHAMPROND EN GÂTINE

tél : 02 37 49 83 62 - fax : 02 37 49 83 74 - mob : 06 07 23 13 01

e-mail OIKOSMAX@wanadoo.fr

### ENTREPRISE ARTISANALE de MACONNERIE GENERALE

Tout Corps d'Etat  
Travail sérieux + 30 ans d'expérience  
NEUF et RENOVATION

Toutes isolations intérieures extérieures  
Carreaux de plâtre - cloisons sèches  
Plafonds Placcostyl - suspendus  
Carrelage - Faïence -  
Pose de parquets  
traditionnels collés et flottants  
Plomberie  
Pose de clôtures en tous genres

**VALMALLE Etienne**  
**28240 CHAMPROND EN GATINE**  
**02 37 37 30 00**

siret 337 973 291 000020

## ACTIVITÉS LOCALES

*BEAUCHET Jean	Maçonnerie 20 Grande rue	02.37.49.86.67
*BERNARD Jean- Marc	Élevage de visons	
*CAP 28	Aérodrome ULM Le Petit Bois Landry	02.37.49.14.24
*CHABOCHE Jean-Pascal	Gîtes ruraux Beaurepaire	02.37.49.86.55
*DAUBECK Eugène	groupement forestier La Graiserie	02.37.49.80.01
*DEBONNE Gérard	Boulangerie 23 Grande rue	02.3749.80.24
*DEMONSAIS Christian	Maréchalerie 11 ruelle du Prieuré	02.37.37.30.69
*DESMARAIS Jean François	Maître d'œuvre Bâtiment Beaurepaire	02.37.49.89.38
*ÉLEVAGE DE LA FORET	Faisanderie Le Moulin	02.37.49.89.21
*FILLETTE Andrée	Alimentation- journaux 42 grande rue	02.37.49.83.70
*S.A.R.L. FILLETTE	Travaux publics Le Bois des Souches	02.37.49.83.17
*FORESTIS Sarl	Cynégétique La Graiserie	02.37.49.80.01
*La FROMENTINE	Crêperie bar tabac 46 grande rue	02.37.49.85.52
*HERSANT Éric	Garage Citroën 82 grande rue	02.37.49.82.90
*JONNIER Michel	Restaurant 5 grande rue	02.37.49.82.18
*JOURDAIN Françoise	Station SHELL RN23	02.37.49.82.33
<b>*LABORATOIRE PHYTOLOGIQUE</b>		
DE L'ÉTANG	Produits de Beauté 54 Grande rue	02.37.49.82.92
*Le SÉBASTOPOL	Restaurant pizzeria bar 24 grande rue	02.37.49.80.02
*LUNEL Philippe	Nettoyage 73 grande rue	02.37.37.31.12
*MICHEL Pierre	Chambre d'hôtes 10 rue des rosiers	02.3749.80.36
*MICKY	Coiffure à domicile Le Bois Gilet	02.37.49.84.56
*ODILE'TIF	Coiffure 3 place de l'église	02.37.49.81.73
*PAYSANT Lucien	Travaux intérieur habitats Beaurepaire	02.37.49.88.84
*PERCHE Activités	Jus de fruits, Techniques industrielles , Technologies appropriées 35 grande rue	02.37.48.83.62
*PIPEREAU Guy	Boucherie Charcuterie 29 grande rue	02.37.49.82.28
*S.C.A.E.L.	Coopérative agricole 7 route d'Illiers	02.37.49.80.44
*TERRAE	Vente de matériaux La Toucheronde	
*TERRIER Bernard		
JOLY Jean-Louis	Notaires Associés 60 grande rue	02.37.49.82.06
*VALMALLE Etienne	Travaux Le bois gilet	02.37.37.30.00

3

8

2

4

