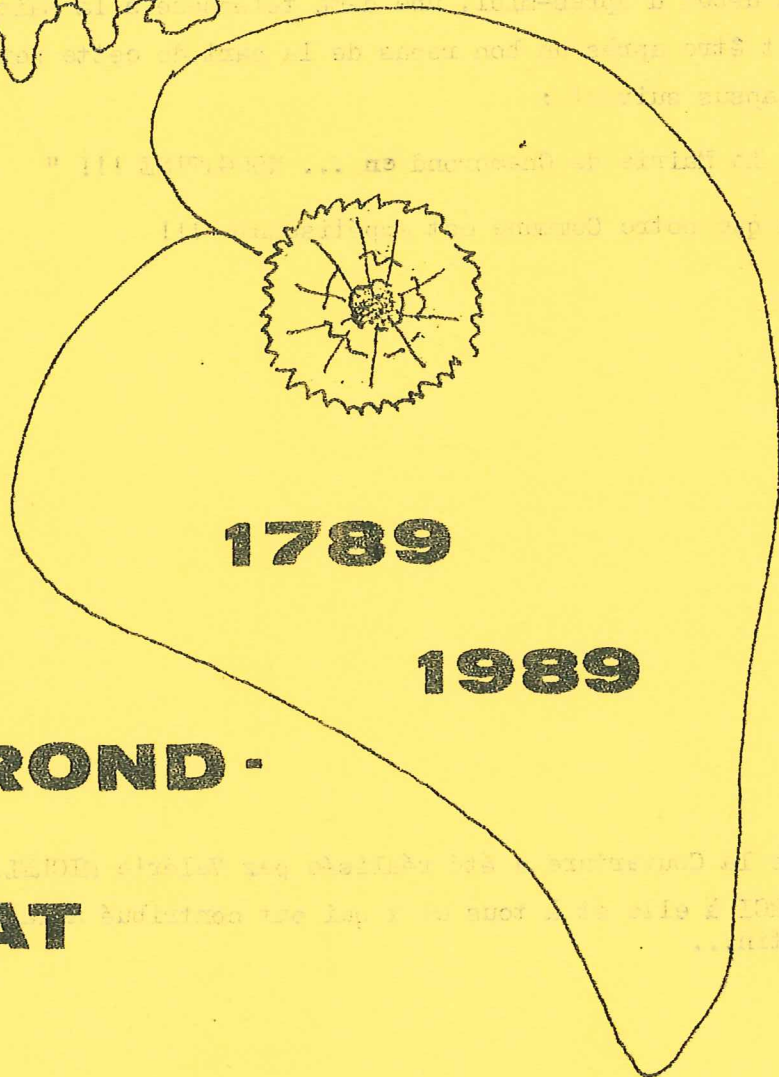
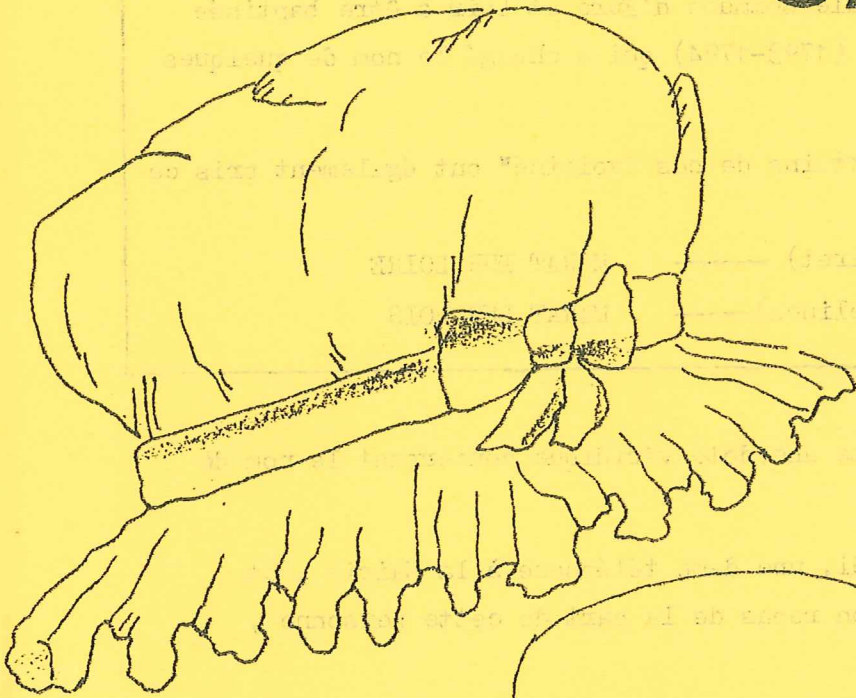


. LA

GAZETTE.



1789

1989

CHAMPROND -

MARAT



~~Pour la couverture du Bulletin 1989, un dernier "clin d'oeil" en~~
cette fin d'année du Bicentenaire...

L'assassinat de Marat le 13 Juillet 1793 par Charlotte Corday provoque
l'emploi du nom de MARAT dans plus d'une cinquantaine de Communes de France...

Champrond en Gâtine est la seule Commune d'Eure et Loir à être baptisée
ainsi par la Convention Nationale (1793-1794) qui a changé le nom de quelques
3 200 Communes de France...

Comme Champrond en Gâtine, certains de nos "voisins" ont également pris ce
nom :

Saint-Denis de l'Hôtel (Loiret) -----	MARAT DUR LOIRE
Saint-Léger en Yvelines(Yvelines)-----	MARAT LES BOIS

Soyons moins sérieux avec cette anecdote véridique concernant le nom de
notre Commune...

Un jour , en début d'après-midi, une dame téléphone à la Mairie , et
comme cela devait être après un bon repas de la part de cette personne ,
elle commet le lapsus suivant :

" Allo... La Mairie de Champrond **en** ... NOUGATINE !!! "

Quand on dit que notre Commune est appétissante !!!

* Le dessin de la Couverture a été réalisée par Valérie MICHEL.

* Un grand MERCI à elle et à tous ceux qui ont contribué à la réalisation
de ce Bulletin...



Dans quelques jours , Noël brillera de tous ces feux...

Noël , c'est aussi la fête des cadeaux : le nôtre est de vous offrir ce Bulletin Municipal annuel qui en est à sa huitième édition ...

Une année se termine et une autre commence...

Eternellement.

La course admirablement organisée des astres , qui règle notre vie sans que nous y pensions , nous offre un modèle de stabilité tranquille dans l'effort , et nous rappelle que rien ne change en profondeur dans les buts et les moyens de l'Homme sur terre , malgré ses plus éblouissantes inventions .

Que cette nouvelle année soit donc vécue en paix , dans la quiétude et la simplicité de notre village...

S O M M A I R E

- Editorial : "Noël"
- Le Mot de Monsieur le Maire : " Dans 10 ans... l'An 2000."
- Pages pratiques : Etat-Civil 89 - Tarifs Communaux 1990.
- Présentation du Conseil Municipal et des Commissions Communales
- Le Conseil Municipal au travail : présentation de projets...
- La Page des Enfants de l'école : "Souvenirs du Jura"
- La Page de la Gendarmerie.
- Le Recensement Général de la population : présentation
- Un aspect de Champrond : en visite à l'élevage de visons.
- Echos des Associations locales.
- Calendrier Communal des Fêtes 1990.
- Activités "Sports et Loisirs"
- Page Tennis -Randonnées pédestres.
- A.D.M.R. - Croix-Rouge.
- Histoire Locale : Histoire civile - religieuse - éphémérides -
Célébrités locales - Cantique à Saint-Sauveur.
- De 1989 vers 1789.
- Bicentenaire : Bilan - Plantation Arbre de la Liberté...

Dans 10 ans . . .

l'an 2000 .

Alors qu'une décennie s'achève , le compte à rebours vers l'An 2 000 a déjà commencé... Lorsque j'étais plus jeune , ce troisième millénaire me semblait bien loin et présentait un caractère magique (on volerait tous en fusée ... notre alimentation serait faite de petites pilules etc...). Et puis , nous voici déjà dans la dernière "ligne droite" qui mène vers cette date qui nous a tant fait rêver...

La réalité est bien sûr tout autre que ce que ma génération imaginait mais il n'en demeure pas moins que cette fin de siècle va certainement nous faire connaître des mutations dont on ne soupçonne peut-être pas encore toute l'importance.

Alors, bien sûr , à l'échelle d'une Commune comme la nôtre il faudra saisir toutes les opportunités ... pour aller de l'avant ... et trouver sa place dans le XXIème siècle...

Il est un constat que les Communes rurales ont été les grandes perdantes de ces dernières décennies : désertification , dévitalisation ... Alors que faire ?

Baisser les bras... Arguer d'une fatalité qui privilégie la ville à la campagne...

Personnellement, ce n'est pas mon tempérament et depuis Mars 1989 , la nouvelle équipe municipale est également de cet avis et tous ensemble nous tentons , dans la mesure des moyens (financiers avant tout) , de trouver des solutions pour infléchir cette tendance qui touche le monde rural dans son ensemble.

Depuis Mars dernier , une équipe s'est mise au travail et s'est engagée dans la voie qui conduira Champrond aux portes du XXIème siècle.

Bien entendu , le chemin est long et parsemé d'obstacles mais notre désir de voir Champrond prospérer est inébranlable.

Je dois dire toute ma fierté d'être à la tête d'une équipe composée d'élus d'expérience au côté de nouveaux conseillers dont la jeunesse nous apporte un sang neuf...

De nombreux projets ont vu le jour , certains sont techniquement au point et seront réalisés en 1990 , d'autres sont encore en cours d'élaboration et ne pourront , pour des raisons purement administratives , être envisagés l'an prochain...

Ces projets dont nous vous parlerons dans les prochaines pages ont tous fait l'objet d'études attentives .

Bien sûr l'effort financier sera important , mais le recours à l'emprunt permettra de maintenir une fiscalité raisonnable, et toutes les aides et subventions seront demandées...

Les Elus actuels savent qu'ils mettent en place les bases du Champrond de l'An 2 000 ... C'est un honneur dont ils ont bien conscience et leur motivation est d'autant plus grande ...

Pour l'heure , il me reste à vous présenter au nom de tout le Conseil Municipal et en mon nom personnel nos meilleurs voeux pour l'année 1990 et souhaite pour cette décennie qui commence la Santé, la prospérité , le bonheur pour vous-même et toute votre Famille...

B O N N E A N N E E A T O U S .

Le Maire.

P. MICHEL.

LE
M
O
T
D
E
M
R.
M
I
C
H
E
L

ETAT-CIVIL 1989

NAISSANCES : JARRIE Charlotte née le 22 Juin 1989
BASSARD Lorry née le 03 Août 1989.

MARIAGES : MAUNY Florent - DOUCHANT Patricia le 24 Juin 1989
BLANCHET Fabrice - FOUCHER Catherine le 30 Septembre 1989
PRELLE Philippe - GUYON Sophie le 07 Octobre 1989

Mariages hors-Commune :

BOUDEAU Laurent - MARAIS Patricia le 12 Août 1989 à Guéret (Creuse).
MOUSSU Olivier - FRANCOIS Laurence le 02 Septembre 1989 à Belloy en France (Val d'Oise)

DECES : PASSELAIGUE Veuve VIGIER Maria décédée à La Loupe le 12 Avril 1989.
ESNAULT épouse BEJON Marguerite décédée à La Loupe le 08 Novembre 89.
GAUTHIER Roger décédé à La Loupe le 13 Novembre 1989.
HERVE Veuve GAUTHIER Raymonde décédée à Champrond le 21 Novembre 89.
ROUILLON Albert décédé à L'Aigle (Orne) le 24 Novembre 1989.

DEPARTS ET ARRIVEES :

- A la gendarmerie : M. BOUDEAU L. succède à M. MAUNY F. parti dans la Manche.
- Création de Sociétés :

Pour tout renseignements appeler le : 37.49.86.23.
Gros-demi-gros Particuliers sur rendez-vous

- * Société CAP 28 (Centre Aéronautique du Perche); installée au Petit-Bois-Landry exploite un aérodrome à usage privé (école de pilotage, location d'emplacements de garage, vols d'initiation, maintenance vérification préparation des machines etc...).
- * Société RETRO spécialisée dans la vente de Bijoux (Argent-Or-Fantaisie) Robes-Robes orientales- Ecrins-emballages cadeaux -Bimbloterie-Tentures... B.P n° 1 28240 Champrond en Gatine -Tél : 37.49.86.29

INFORMATIONS PRATIQUES : LOCATION DA LA SALLE POLYVALENTE

Tarifs communaux 1990 applicables au 01er Janvier 1990.

- * Personnes extérieures à la Commune : 800,00 F
- * Location pour 2ème jour consécutif : 400,00 F
- * Habitants de la Commune : 450,00 F
- * Location 2ème jour consécutif : 300,00 F
- * Vin d'Honneur : 260,00 F
- * Réunions professionnelles et associations cantonales comportant des adhérents de la Commune : 450,00 F
- * Utilisation du Fourneau : 70,00 F
- * Location de vaisselle
 - le couvert : 2,80 F
 - le "petit couvert" : 1,10 F
- * Location sonorisation : 165,00 F

N.B.-Devant le succès grandissant de la Location de la Salle Polyvalente nous vous conseillons, si vous désirez la louer, de vous y prendre au plus tôt ... Les demandes de location sont effectuées de plus en plus précocement.

- Afin de témoigner son soutien aux Associations locales, forces d'animation de notre Commune, le Conseil Municipal a décidé, à l'unanimité, lors de sa réunion du 13 Avril 1989, que les sociétés locales bénéficient à compter du 01er Janvier 1989 de la gratuité de la salle polyvalente pour leurs animations.

* Les Représentants de votre Commune *

Les élections municipales de Mars 1989 ont permis de désigner les représentants des électeurs au sein du Conseil Municipal qui se compose comme suit :

Maire : M. Pierre MICHEL
Adjoint: M. Marcel MARDELAY
Adjointe: Mme Micheline GUILLEMET.

Conseiller Municipal : M. CLEMENT Emile
" " : M. THOMASSIN André
" " : Dr CHASSAGNE Roger
" " : Mme CHASSAGNE Georgine
" " : Mme DESMAISON Sylvie
" " : M. WARDAVOIR Guy
" " : Mme ROMET Dominique
" " : M. GRANGER Raymond.

Plusieurs commissions existent qui ont pour rôle d'étudier a priori certains dossiers qui sont ensuite soumis aux délibérations du Conseil Municipal.

Le Maire et les Adjointes font partie d'office de toutes les commissions qui sont animées par un responsable chargé d'établir les comptes-rendus :

Bâtiments Communaux : rapporteur : M. THOMASSIN membres: Mmes DESMAISON-ROMET.

Voirie et Réseaux : rapporteur : M. WARDAVOIR membres: M. GRANGER

Jeunesse et Sports : rapporteur : M. WARDAVOIR membres: Mme DESMAISON - M.
M. GRANGER

Fêtes : rapporteur : Mme DESMAISON membre : M. CLEMENT.

Agriculture : rapporteur : M. GRANGER

Finances : tous les conseillers.

La Commune est également représentée au sein des différents syndicats inter-communaux, en voici les délégués :

Regroupement Pédagogique : M. MICHEL - Mme TROTTET - M. THOMASSIN - Mme CHASSAGNE.

SIVOM (canton) : M. MICHEL - Mme CHASSAGNE

SIRTOM (ordures ménagères): Mme GUILLEMET - Dr CHASSAGNE.

Syndicat Electrique : M. MARDELAY - M. GRANGER (qui fait d'ailleurs partie du Bureau de ce Syndicat)

Syndicat d'Initiative : Mme DESMAISON - Mme ROMET

Pays d'Accueil Perche : M. MICHEL - M. WARDAVOIR.

Jumelages Canton de La Loupe: Mme CHASSAGNE - M. WARDAVOIR.

M. WARDAVOIR a été désigné comme délégué communal à la Sécurité Routière auprès de la Préfecture.

- Le Centre Communal d'Actions Sociales (ancien Bureau d'Aide Sociale) comprend en plus du Maire et des Adjointes quatre autres élus et quatre membres désignés par le Conseil: composition du C.C.A.S.

Membres du Conseil : M. MICHEL - M. MARDELAY - Mme GUILLEMET - M. THOMASSIN -
M. CLEMENT - Mme CHASSAGNE - M. WARDAVOIR.

Membres hors-Conseil: Mmes PICHARD - GUYON - ROBERT - MICHEL
suppléant : M. PICHÉREAU.

- Quant à la Commission Communale des Impôts, elle comprend les personnes suivantes:

Commissaires Titulaires : M. FILLETTE Michel - Mme GUILLEMET Micheline - Mme ROMET
Dominique - M. CLEMENT Emile - Mme CHASSAGNE Georgine -
M. MOUSSU Claude.

Commissaires suppléants : M. VINSOT Jean-Paul - M. MONTHUIR Patrick - M. GUIBERT
Jean-Luc - M. CHATEAU Etienne - M. HARDY Marcel -
Dr CHASSAGNE Roger.

Le Conseil Municipal au Travail...

Lors de sa réunion du 06 Avril 1989, le Conseil Municipal a dressé la liste des projets communaux qui pourraient éventuellement être envisagés à court, moyen voire à long terme au cours du mandat qui s'engage.

Comme le soulignait M. MICHEL dans son éditorial, il faut être très prudent en matière de projets non seulement en matière de coût mais aussi en matière de prévision de date de réalisation tant les paramètres sont nombreux... (labyrinthe administratif, subventions qui n'arrivent jamais assez vite etc...)

Il va donc de la crédibilité d'un Conseil Municipal d'être patient et de ne pas "vouloir la peau de l'ours avant de l'avoir tuée..."

En conséquence les projets qui suivent sont donc à prendre avec toutes les réserves évoquées ci-dessus.

PROJET : Aménagement du Bourg

Il est un fait que la traversée du Bourg de Champrond en Gâtine présente un certain nombre de "points noirs" pour lesquels une étude a été entreprise et auxquels des solutions ont été préconisées et décidées lors de rencontres Municipalité - Services de l'Equipement.

Là encore, des participations extérieures (en l'occurrence l'Etat pour un financement partiel de l'opération) conditionnent la mise en chantier de ces grands travaux qui verront un centre Bourg rénové et plus accueillant avec une SECURITE accrue...

Voici les grandes lignes du projet adopté au Conseil Municipal :

→ Tout d'abord le diagnostic :

- Les vitesses atteignent le seuil le plus important relevé dans le Département sur route nationale (statistiques D.D.E.)
- L'insécurité due à la vitesse est réelle. La présence de l'école sur ce tronçon contribue à l'augmentation de cette insécurité.

→ Les décisions portent sur trois points particuliers qui ressortent :

1°) L'entrée du Bourg côté Nogent (panneau d'agglomération --- garage).

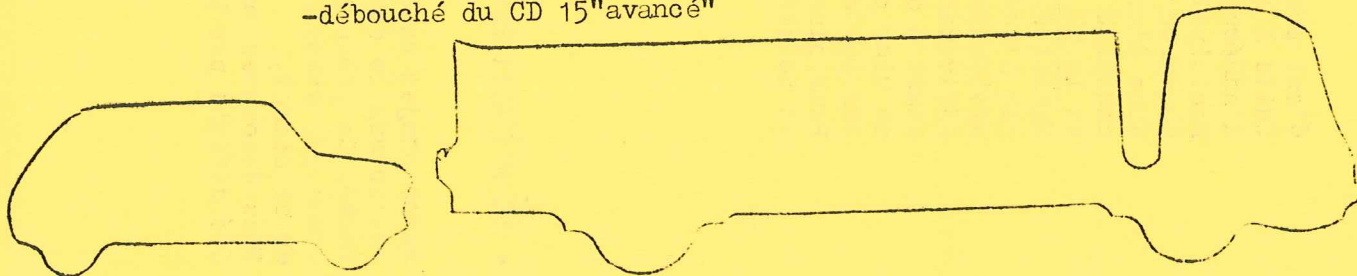
- réduire la chaussée existante par incorporation d'un terre-plein central avec bordure.
- déplacer l'entrée réelle de l'agglomération en prolongeant les trottoirs (bordures + caniveaux) dans toute la courbe d'entrée.
- réduire l'espace latéral droit par des plantations (bosquets et arbres tiges).

2°) Placette Mairie-Ecole et son passage piétons :

- chaussée réduite à 6 mètres.
- ruban de chaussée interrompu par l'avancée de la placette de la Mairie.
- passage piétons porté à 4 mètres de largeur.
- bacs à fleurs disposés de part et d'autre de la place dans la surlargeur du trottoir obtenue.

3°) Le Centre où sont les commerces :

- réduction de la chaussée à 7 mètres.
- stationnement incorporé et protégé dans les nouvelles bordures - présence de plantations.
- débouché du CD 15 "avancé"



• Construction d'un Court de Tennis.

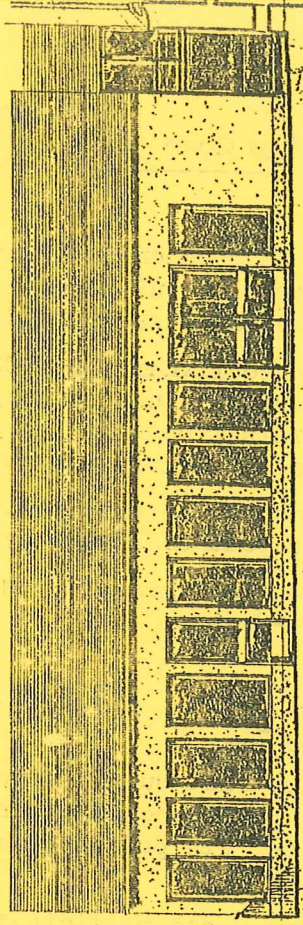
C'est pour l'instant le premier projet qui verra le jour en 1990... Suite à la constitution d'un club (pour l'instant une cinquantaine d'adhérents ont déjà versé une avance sur cotisation) le Conseil Municipal en liaison très étroite avec le Bureau du Tennis-Club Champronnais a étudié les revêtements existants... visité des courts dans d'autres Communes... sollicité des entreprises spécialisées... consulté les services Départementaux de la Jeunesse et des Sports... et le 07 Décembre dernier la décision définitive est prise au Conseil Municipal: un court de tennis sera construit près de la salle polyvalente par l'entreprise ALAIN PRIEUR (4ème constructeur national). Ce projet deviendra réalité au printemps 1990 (sous réserves de conditions climatiques défavorables) et une subvention départementale aidera au financement de ce court à concurrence de 50.000 F. A noter que les cotisations des membres du Club permettront un remboursement annuel de la mise de fonds consentie par la Commune...

Pour plus de renseignements, lire l'article sur le Tennis (rubrique Sports et Loisirs).

• Extension Préau de L'école.

Autre projet pour le programme 1990, l'extension du préau de l'école qui améliorera le confort de nos petits écoliers puisque ce préau sera également fermé. Ce préau servira aussi hors temps scolaire à la pratique d'activités comme par exemple le tennis de table qui quittera la salle polyvalente servant en ce moment.

Vous découvrez sur le plan ci-contre la façade de ce préau telle qu'elle a été définie par Mr LEGER, architecte, responsable de ce projet.



PROJET : Zone d'Activités .

Partant du principe que notre Commune , étant dotée sa situation géographique (voies de communications ... environnement ...) et la présence d'un tissu commercial et de services au-dessus de la moyenne par rapport à des communes de même importance démographique , le Conseil Municipal a estimé que Champrond en Gâtine a une chance à saisir ... en développant ce qui existe déjà et en créant les structures manquantes .

C'est ainsi qu'a vu le jour le projet d'une zone d'activités ...

Ce véritable défi dans le contexte actuel passe donc par le développement de structures artisanales et semi-industrielles pour créer des emplois.

Les Elus ont cherché et trouvé un site offrant toutes les qualités requises pour la création de cette zone d'activités...

Une demande de subvention régionale , dont on ne peut dire aujourd'hui si elle aboutira est déposée depuis maintenant deux mois...

Mais le plus difficile reste à faire ; il faut , en effet , commercialiser ces terrains ... De nombreuses démarches ont déjà été entreprises dans ce sens ...

Mais nous comptons également sur VOUS ... pour aider à faire connaître notre Zone... Assurez-en sa promotion ... transmettez l'information à votre entourage , vos relations... et nous sommes persuadés de votre réussite ...

Car ce défi doit être aussi l'ambition de chaque Champronnais et chaque Champronnaise
Pour vous aider voici ci-dessous quelques éléments présentant Champrond et son projet ...

P R E S E N T A T I O N D U P R O J E T

Dans la perspective d'un aménagement général , le Conseil Municipal de CHAMPROND EN GÂTINE envisage actuellement plusieurs actions visant à revaloriser et revitaliser la Commune.

Le principal projet vise à l'implantation d'une zone d'activités et l'opportunité d'acquisition d'un terrain présentant des conditions d'implantation favorables (accès direct par la RN 23 classée hors-gel et proximité du Bourg.)

La parcelle représente 4 ha 70 permettant également l'aménagement d'un lotissement .

Ce projet à l'étude depuis les dernières élections municipales a fait l'objet de nombreux avis et consultations (CODEL , Pays d'Accueil Perche, D.D.E. , Elus ...) et ce projet n'a recueilli que des encouragements.

CHAMPROND EN GÂTINE : PRESENTATION

Niché au coeur d'un massif forestier , et situé au carrefour des routes nationales 23 (Paris-Le Mans-Nantes-Bretagne) et CD 941 (Rouen-Verneuil - Châteaudun-Blois-Tours-Orléans) sensiblement équidistant de Chartres et de Nogent le Rotrou , le village est en quelque sorte la porte de la magnifique province du Perche.

Champrond en Gâtine , c'est d'abord ses grands espaces (3 300 ha cons-titués à peu près pour moitié de forêts et de terres cultivables ou prairies).

Outre la vocation agricole et forestière de Champrond , la Commune n'en possède pas moins les commerces, les métiers, les services qui font qu'elle peut se suffire à elle-même et reste un pôle d'attraction pour les communes environnantes.

430 habitants résident à Champrond en Gâtine, éparpillés dans les nombreux hameaux et lieudits au nombre de 29.

Champrond en Gâtine , c'est aussi un tissu associatif riche qui fait que les gens sont ouverts et prêts à encourager les initiatives empêchant le village d'être atteint par le "mal des campagnes" (désertification-dévitisation)

Ouvrons maintenant nos colonnes aux petits élèves de l'Ecole. Savez-vous qu'ils sont cette année 33 (9 CP - 4 CE1 - 7 CE2 - 10 CM1 - 3 CM2) issus des Communes de Champrond et Montlandon (2 d'entre eux viennent de St Victor).

Ils ont choisi de vous parler de leur voyage dans le Jura , évènement marquant de la vie de l'Ecole en 1989...

Ce voyage qui a été une complète réussite a été rendu possible grâce aux dons des habitants des deux villages et de la participation des Municipalités et de l'Association de Parents d'élèves. Les enfants et leurs maîtres vous remercient encore de votre générosité et vous en sont très reconnaissants.

Les projets pour 1990 sont nombreux : entre autres un voyage (parc Astérix ou la Planète Magique ...) correspondance avec une école anglaise depuis décembre ... accueil pour quelques mois de leur petit ami Thaïlandais Monson ... etc...

Avec l'aide de leur ordinateur , Séverine , Medhi , Fabrice , Julien vous racontent leurs

. SOUVENIRS DU JURA .

* LE JURA

L' an dernier, en fin d'année scolaire toute mon école de Champrond - en -Gatine est allée pendant cinq jours, à Fort-du-Plane dans le Jura. Quelques parents nous ont accompagnés. C'est mon premier voyage de plusieurs jours, sans ma famille. C'était vraiment bien.

Laurent, un jeune animateur très gentil nous a guidés, et appris beaucoup de choses. Nos journées étaient bien remplies : promenades en montagne aux Gorges de la Langouette, visites d'une menuiserie et d'une fromagerie.

On a vu la frontière Suisse, et on l'a franchie de quelques pas.

A la colonie, on ne s'ennuyait pas, on avait toujours quelque chose à faire, il y avait beaucoup de loisirs : patins à roulettes, vélos, jeux de société, soirées organisées par les maîtres, les parents et Laurent.

J'étais dans la chambre des grands, des copains SUPERS !

C'ETAIT GENIAL !!!

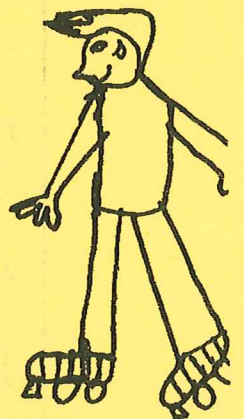
JULIEN CM₁



* LE JURA.

Dans le Jura, j'ai vu des montagnes, j'ai vu les gorges de la Langouette. Avec la classe de la maîtresse, et celle du maître on a vu des arbres qui avaient des nombres. Laurent nous a expliqué pourquoi. Avec Laurent, on a fait du roller et du vélo. On est allé en montagne, on a vu un tunnel et on est allé dedans.

Mehdi CE₂

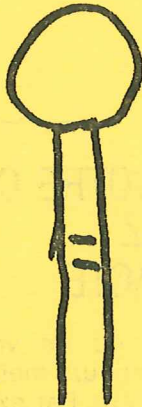


* LA PROMENADE EN FORET.

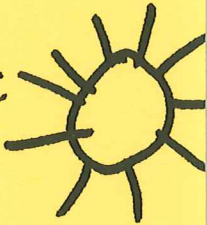
Je suis allé dans le Jura. La deuxième journée, j'ai fait une grande promenade dans la forêt, j'ai vu de belles cascades et on m'a expliqué comment était la nature dans la forêt.

On a visité un tunnel qui était assez long. J'ai demandé à Laurent, qui expliquait tout ce qu'on lui demandait, pourquoi il y avait des petits traits sur les arbres, et il m'a dit que c'était pour les bûcherons pour qu'ils sachent quels arbres couper et on est revenu faire quelques jeux.

Et voilà la fin de cette belle journée!



Séverine.c
CE₂

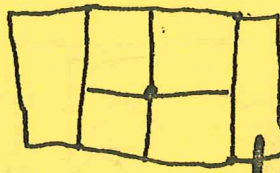


* LE JEUDI SOIR.

Le jeudi soir, avant d'aller nous coucher Mehdi, Cédric et moi nous regrettions d'avoir fini notre voyage si réussi.

Nous aimerions bien que ce voyage recommence une fois dans le JURA, ça serait bien !

Le lendemain matin, on était quand même content de rentrer chez nous après un si long voyage. Dans le car, on s'amusait bien parce que Laurent et Julien nous faisaient rire en jouant à faire des grimaces.



Fabrice
CE₂

Pommes de terre Comtoises *

Pour 6 personnes

300 g de Comté
1 kg de pommes de terre
250 g de jambon cru de montagne
50 g de beurre
sel, poivre, cayenne.

Epluchez les pommes de terre, et émincez-les en rondelles assez fines.
Enlevez et réservez le gras du jambon, puis coupez le jambon et le Comté en lamelles minces.
Dans un plat à four bien beurré, disposez une première couche de pommes de terre. Alternez ensuite les couches de jambon, de Comté et de pommes de terre, en disposant entre les couches un peu du gras de jambon réservé. Terminez par une couche de pommes de terre puis une dernière couche de Comté.
N'oubliez pas de saler et poivrer entre chaque couche.
Disposez quelques noisettes de beurre sur le dessus du gratin.
Faites cuire au four (th. 8) une heure.

R
E
C
E
T
E
S
C
O
M
T
E

Soufflé au Comté *

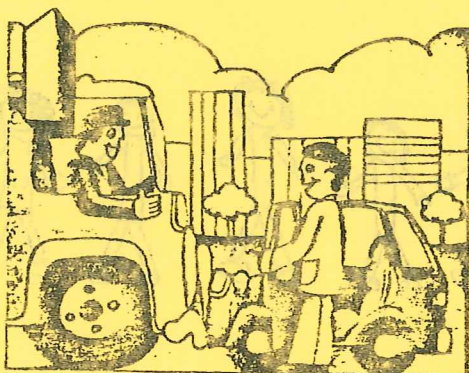
Pour 6 personnes

6 œufs,
150 g de Comté,
75 g de farine,
30 g de beurre,
1/4 de litre de lait,
sel, poivre.

Faites une béchamel avec le beurre, la farine et le lait. Séparez les blancs des jaunes d'œufs.
Hors du feu, ajoutez les jaunes à la béchamel et le Comté râpé.
Battez les blancs en neige ferme. Incorporez-les très délicatement au mélange, sans les briser.
Versez le mélange dans un plat à soufflé, beurré.
Faites cuire à four modéré (th. 7) pendant 25 minutes, et servez immédiatement.

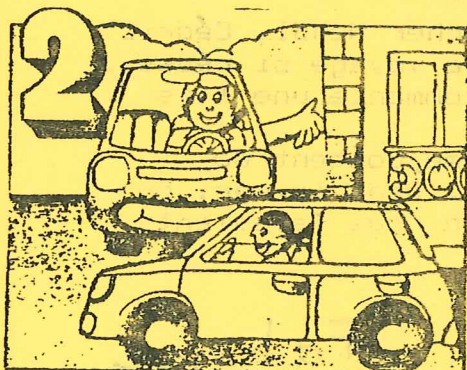
LES 10 COMMANDEMENTS DE LA COURTOISIE AU VOLANT

Les gendarmes de
CHAMPROND EN GATINE



GARDEZ VOTRE CALME CONDUISEZ DECONTRACTE

Sur la route ou en ville, la bonne humeur est toujours meilleure conseillère que la colère. Par exemple, en cas d'accrochage, de rivalité de parking ou d'embouteillage.



N'ABUSEZ PAS DE VOTRE PRIORITE

Le MDL Chef VAN GASTEL René
et les gendarmes

Priorité à droite, oui. Mais aussi priorité au bon sens! Assurez-vous que le véhicule non prioritaire venant de votre gauche aura le temps de freiner, sinon laissez-le passer.

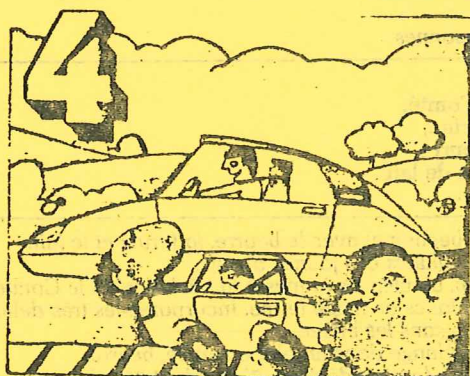
CLERC Philippe
BASSARD Georges
IROLLA Patrick
DIOT Stéphane
BOUDEAU Laurent

à
l'approche des
fêtes de fin d'année



AVERTISSEZ LES AUTRES A TEMPS QUAND VOUS CHANGEZ DE DIRECTION

Allumer son clignotant au dernier moment ne sert qu'à vous donner bonne conscience. Pensez aux autres usagers : laissez-leur le temps de réagir à votre signal.



LAISSEZ-VOUS DEPASSER

Quand une voiture de plus petite cylindrée que la vôtre vous double, votre honneur n'est pas en jeu : réduisez votre vitesse.

vous

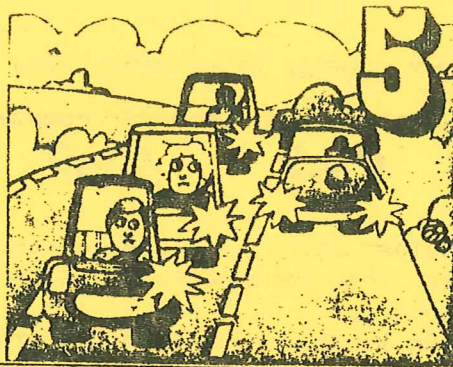
recommandent

d'être

prudents

**SUR LES AUTOROUTES,
NE VOUS
APPROPRIEZ PAS
LA FILE DE GAUCHE**

Après un dépassement, replacez-vous
tout de suite dans la file de droite.



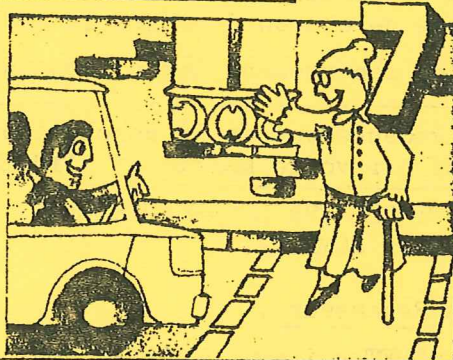
**CEDEZ LE PASSAGE
AUX PIETONS**

Toutes les rues ne sont pas équipées
de passages protégés. Même s'ils n'ont
pas la priorité, laissez traverser les
piétons, en particulier les enfants, avec
le sourire.



**LAISSEZ
AUX PERSONNES
AGEES LE TEMPS
DE TRAVERSER LA RUE**

Les personnes du troisième âge ont
besoin de plus de temps pour traverser.
Pensez à leurs difficultés. Ne vous
impatiencez pas.



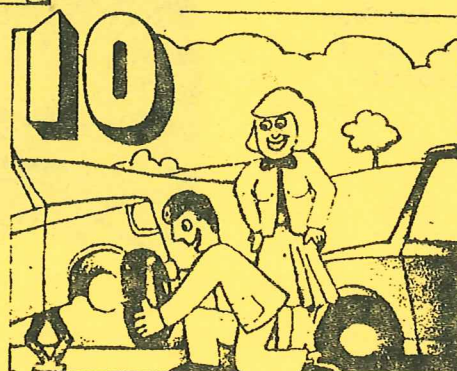
**FAITES ATTENTION
AUX "DEUX ROUES"**

Ce sont des usagers à part entière mais
sans carrosserie. Quand vous tournez
à droite, ne les serrez pas contre le
trottoir. Lorsqu'ils se trouvent devant
vous, gardez vos distances...



**AVANT D'OUVRIR
VOTRE PORTIERE,
PENSEZ
AU "DEUX ROUES"
QUI PEUT ARRIVER**

Un simple coup d'œil à votre rétrovi-
seur évitera tout risque d'accident.



**AIDEZ CEUX
QUI SONT
EN PANNE**

S'arrêter pour aider un automobiliste
dont la voiture est en panne : un geste
que vous apprécieriez si vous étiez
dans la même situation...

• 32ème RECENSEMENT GENERAL DE LA POPULATION •

Pour préparer l'avenir , tout le monde compte



Le Recensement : une photographie de la population.

Le 5 MARS 1990 débute le 32ème recensement de la population.

Le recensement a lieu tous les 7 ou 8 ans.

Recenser les habitants de la France , c'est d'abord les compter. C'est aussi connaître la structure par âge , les professions exercées , la formation reçue , les conditions de logement ... C'est une photographie de chacune des 36.500 communes.

Le recensement est obligatoire.

Toute personne résidant en France doit être recensée. Les réponses sont strictement confidentielles et seront traitées de façon anonyme.

La réussite du recensement dépend de chacun de nous.

Chacun de nous compte. A partir du 5 Mars , un agent recenseur envoyé par la mairie rendra visite à chaque foyer. Il sera muni d'une carte officielle , signée du Maire. Il distribuera des imprimés à remplir : une feuille de logement , un bulletin individuel pour chaque personne vivant dans un même foyer. De l'exactitude des réponses de chacun dépendra la qualité du recensement.

Les premiers résultats du recensement seront connus dès le mois de Juillet.

32ème Recensement de la population
réalisé par votre Mairie et l'INSEE.

INFORMATIONS PRATIQUES SUR LE RECENSEMENT DANS LA COMMUNE.

Présentation de l'agent Recenseur .

C'est Madame Dominique ROMET qui est désignée pour effectuer cette lourde tâche qu'est le Recensement. Elle passera chez vous dans le courant du mois de Mars. Elle sera munie d'une carte officielle tricolore avec photo d'identité. Elle déposera lors d'une première visite les questionnaires à remplir ainsi qu'une notice d'information ; elle viendra les reprendre quelques jours plus tard et vérifiera qu'ils sont correctement remplis.

Vous pourrez lui demander aide ou conseil ; elle est tenue au secret professionnel.

Les Bulletins .

Les questionnaires à remplir , simples et clairement présentés, sont de deux types :

- la feuille de logement, de couleur verte, qui comprend la liste des personnes habitant le logement et une dizaine de questions sur les caractéristiques de celui-ci (nombre de pièces , année de construction , mode de chauffage, etc...) ;
- le bulletin individuel , de couleur marron clair, qui porte sur l'état-civil , la formation , la profession et les migrations ; il faut bien entendu un bulletin individuel par personne.



= ECHOS des ASSOCIATIONS =

• ASSOCIATION FRATERNELLE DES ANCIENS COMBATTANTS DE CHAMPROND EN GATINE •

L'Association se compose de 70 membres actifs et presque tous les foyers de Champrond sont membres honoraires.

L'Association vous présente à tous ses vœux de Bonheur et de Santé pour la Nouvelle Année.

• SOCIÉTÉ DE PÊCHE •

Après une saison marquée par la sécheresse, la pêche fut assez bonne et la Société envisage de déverser 180 kg de Poissons.

L'Assemblée Générale annuelle se tiendra le Samedi 20 Janvier à 17 heures dans la Salle de Réunions. Le Bureau sera à renouveler entièrement et il faudra désigner un nouveau point de vente des cartes.

Le Président.

P. CHAMPIOT.

N.D.L.R. C'est avec grand regret que nous voyons partir M. CHAMPIOT de la présidence de la Société de Pêche. Qu'il soit remercié de la somme d'énergie qu'il a dépensée dans cette association et du dévouement dont il a toujours fait preuve... Il faut associer dans ces remerciements son épouse qui suppléait son époux dans sa tâche bénévole... Il reste à souhaiter qu'un successeur soit trouvé pour cette société ouverte à toutes les générations...

• CLUB DE L'AMITIÉ •

À l'aube de cette nouvelle année, le Bureau du Club de l'Amitié adresse à la Municipalité ainsi qu'à tous les habitants de Champrond en Gâtine ses meilleurs vœux.

Venez donc nous retrouver tous les mercredis de 14 h à 18 h, à la salle de réunions attenante à la Mairie. Si vous avez des difficultés à vous déplacer, nous irons vous chercher et vous reconduire.

Merci à Monsieur le Maire et à son Conseil Municipal pour l'aide qu'ils nous apportent.

Le Club se porte bien et nous avons le plaisir d'accueillir deux nouveaux adhérents : Monsieur et Madame MOISAN.

Merci de nous lire et à tous BONNES FÊTES DE FIN D'ANNÉE.

Le Président.

Composition du Bureau du Club de l'Amitié :

Président d'Honneur : Monsieur Pierre MICHEL
Président : Monsieur André THOMASSIN.
Vice-Présidente : Madame Georgette HURABAULT.
Secrétaire : Madame Olga MARDELAY.
Secrétaire-Adjointe : Madame Gisèle BERTHET.
Trésorière : Madame Marguerite MARTINIE.

Ouverture du Club de l'Amitié de :

Octobre à Mars : réunion tous les mercredis.
Mars à Juin : réunion tous les quinze jours.

Fermeture du Club :

Fin Juin au début Octobre.

• ASSOCIATION DE PARENTS D'ÉLÈVES •

L'Association qui a entre autres objectifs d'aider la réalisation des projets des écoles du Regroupement Pédagogique a permis en 1989 d'offrir 10.000 F pour le voyage dans le Jura, 3.000 F à l'école de Champrond et 2.000 F à l'école de Montlondon. Pour continuer dans cette voie, l'Association vous invite aux différentes manifestations de l'année 1990 (cf : détail dans le calendrier communal des Fêtes).

Composition du Bureau pour l'année scolaire 1989-90 :

Présidente d'Honneur : Mme ADAM G.
Présidente : Mme ROMET D. Vice-Présidente : Mme MONTAUDOUIN C.
Secrétaire : Mme VAN GASTEL C. Secrétaire-Adjointe : Mme LAURANCY E.
Trésorière : Mme WARDAVOIR B. Trésorière-Adjointe : Mme IMHOF A.
Membres : Mmes BOURNISIEN C. CHABOCHE A. Mrs VINSOT J.P. BILLET J.

***** B O N N E A N N É E A T O U S *****

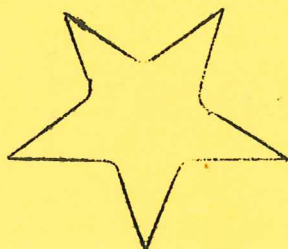
o FÊTES o

MERCREDI 10 JANVIER	-GALETTE DES ROIS DU CLUB DE L'AMITIE
VENDREDI 12 JANVIER	-REUNION DE PREPARATION DE LA JOURNEE "SPORTS ET LOISIRS " du 01er Mai.
SAMEDI 13 JANVIER	-ASSEMBLEE GENERALE DES JOYEUX CHAMPRONNAIS.
DIMANCHE 14 JANVIER	- ASSEMBLEE GENERALE DES ANCIENS COMBATTANTS
LUNDI 15 JANVIER	- ASSEMBLEE GENERALE DES ADHERENTS DE LA BIBLIOTHEQUE.
SAMEDI 20 JANVIER	- ASSEMBLEE GENERALE DE LA SOCIETE DE PECHE.
SAMEDI 03 FEVRIER	- REPAS DANSANT DE L'ASSOCIATION DE PARENTS D'ELEVES.
MERCREDI 14 FEVRIER	- DEJEUNER AMICAL ET ASSEMBLEE GENERALE DU CLUB DE L'AMITIE.
SAMEDI 25 FEVRIER	- MATCH DE MANILLE DES ANCIENS COMBATTANTS.
? ? FEVRIER	- SORTIE SPECTACLE A A PARIS DES ANCIENS COMBATTANTS ET DU CLUB DE L'AMITIE.
DIMANCHE 11 MARS	- RANDONNEE PEDESTRE "SPORTS ET LOISIRS".
SAMEDI 19 MARS	- SOIREE COSTUMEE DES JOYEUX CHAMPRONNAIS.
DIMANCHE 01 AVRIL	- CARNAVAL DES ENFANTS DU REGROUPEMENT PEDAGOGIQUE.
MARDI 01 MAI	- JOURNEE SPORTS ET LOISIRS.
DIMANCHE 06 MAI	- BANQUET DES ANCIENS DE LA COMMUNE.
MAI OU JUIN	- SORTIE DU CLUB DE L'AMITIE (Date et programme à déterminer)
VENDREDI 22 JUIN	- DISTRIBUTION DES PRIX.
SAMEDI 23 JUIN	- FEU DE SAINT-JEAN DES JOYEUX CHAMPRONNAIS.
DIMANCHE 01 JUILLET	- MECHOUI DES ANCIENS COMBATTANTS.
SAMEDI 14 JUILLET	- FETE NATIONALE
DIMANCHE 05 AOUT	- FETE PATERNALE. (JOYEUX CHAMPRONNAIS et PARTICIPATION DU CLUB DE L'AMITIE).
DIMANCHE 30 SEPTEMBRE	- REPAS ANNUEL DU CLUB DE L'AMITIE.
DIMANCHE 18 NOVEMBRE	- LOTO DES JOYEUX CHAMPRONNAIS.
DIMANCHE 16 DECEMBRE	- EXPOSITION VENTE D'HIVER DU CLUB DE L'AMITIE.
? ? DECEMBRE	- ARBRE DE NOEL.

et Commémorations

LUNDI 19 MARS	- COMMEMORATION DE LA FIN DE LA GUERRE D'ALGERIE.
MARDI 08 MAI	- COMMEMORATION DE L'ARMISTICE DE 1945.
MERCREDI 15 AOUT	- COMMEMORATION DE LA LIBERATION DE CHAMPROND.
DIMANCHE 11 NOVEMBRE	- COMMEMORATION DE L'ARMISTICE DE 1918 et BANQUET DES ANCIENS COMBATTANTS.

A Noter : Passage dans notre Commune le Mercredi 05 SEPTEMBRE 1990 de la course de l'Espoir : 16 coureurs parcoureront 900 km en 7 jours de METZ à BREST . L'effort gratuit des coureurs est tout entier destiné à la lutte contre la MUCOVISCIDOSE.



* ACTIVITES * SPORTS & LOISIRS *

Sous l'impulsion de la dynamique "Commission communale Jeunesse et Sports", et sous l'aile protectrice de l'association "Les Joyeux Champronnais", un certain nombre d'activités Sports et Loisirs ont vu le jour en cette fin d'année... Tous les foyers de Champrond ont déjà reçu le tableau reproduit ci-dessous... Pour une cotisation annuelle fixée à 50 F pour l'année 1990, vous pouvez profiter d'activités sportives et de loisirs... Il est toujours possible de vous inscrire à une ou plusieurs de ces activités...

TABIEAU DES ACTIVITES POSSIBLES A CHAMPROND EN GATINE

	Ping-Pong	Cyclotourisme	Théâtre	Randonnées Pédestres	Football	Sorties Piscine	Sorties Bowling
Responsable(s)	Mr GUILLEMET P. Mr BILLET J. Mr RINGOT (engagement)	Mr BRIMAYE JP	Mme WARDAVOIR	Mme GUILLEMET M.	Mr YEPOUDE L.	Mr WARDAVOIR G.	Mr DESMAISON C.
numéro de Téléphone	37.49.89.20 37.49.86.77 37.49.36.30	37.49.86.69	37.49.86.23	37.49.89.20	37.49.80.00	37.49.86.23	37.49.80.20.
Jour proposé	Mardi soir	Dimanche matin	Vendredi soir	Dimanche matin	Samedi après-midi	mercredi après-midi	Vendredi Soir Samedi Soir
Fréquence proposée.	Toutes les Semaines	A définir	A définir	1 fois par Mois	Toutes les Semaines	1er mercredi de chaque mois	1 fois par Trimestre
Lieu de l'activité	Salle Polyvalente	Départ: Place de l'église	Salle de Réunions	selon le circuit proposé	Terrain des Sports (pour les 8-12 ans)	Piscine de Mainvilliers	Bowling de Barjouville
Heure proposée	20 h 30	9 h	20 h 30 à 22 h 30	à définir	de 15 h à 17 h	16 h 30 à 18h	à définir.

- * Pour tout renseignement concernant une ou plusieurs activité(s) contacter le ou les responsable(s) aux heures des repas (se référer au tableau ci dessus).
- * Les Informations concernant ces activités seront affichées aux panneaux d'affichage de la Mairie et de Beaurepaire tous les 1er de chaque mois (n'hésitez pas à les consulter !).
- * La pratique d'une ou plusieurs activités sera conditionnée par le versement d'une cotisation d'adhérent couvrant en particulier l'assurance

1 Cotisation = 1 ou plusieurs activités

(A noter une participation supplémentaire sera demandée pour les sorties Piscine ou Bowling)

1^{er} MAI 1990

FETE DU SPORT

Notez bien cette date sur votre calendrier... En effet, ce jour-là, les responsables des sections vous invitent à participer à une ou plusieurs activités proposées et veulent tenir le pari d'une participation de plus de 50 % des Champronnaises et Champronnais...

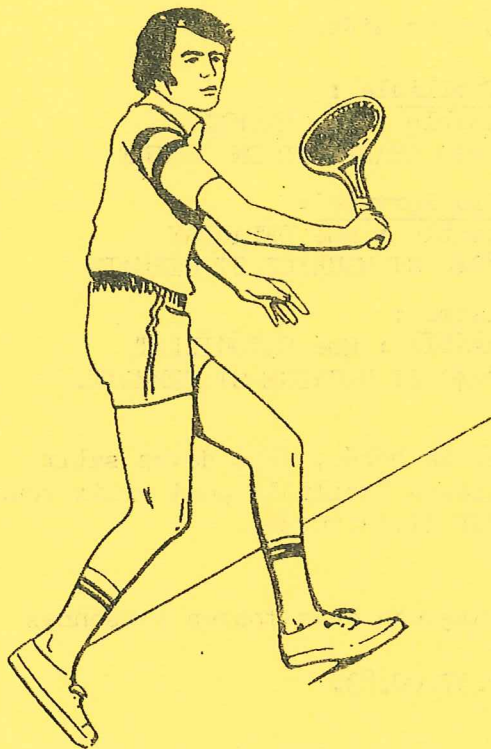
De plus plein de surprises se dérouleront cette même journée... On parle en coulisse d'un match opposant des membres du Conseil Municipal aux représentants des Associations... Les comédiens de la section théâtre font également le maximum pour être prêts ce jour J... Randonnées pédestres... course à pied (relais...)... cyclotourisme... Tennis de Table... sont organisés pour que chacun puisse participer activement au succès de cette journée...

Et de plus, si vous souhaitez nous faire profiter de vos idées... et apporter de l'aide à l'organisation... une première réunion de préparation de cette journée du 1er MAI est prévue le Vendredi 12 Janvier 1990 dans la salle de réunions près de la Mairie... A bientôt...

1^{er} MAI 1990

FAITES DU SPORT!

● TENNIS ●



Pratiquer le Tennis à Champrond sera désormais possible au printemps 1990. Un court de tennis va en effet être créé grâce à la conjugaison des efforts du Conseil Municipal et des membres du Tennis-Club Champronnois, créé le 21 Octobre 1989. A ce jour, une cinquantaine d'adhérents ont déjà versé une avance sur cotisation, et il n'est pas trop tard pour vous inscrire en contactant la présidente du Club : Mme Brigitte WARDAVOIR (Tél:37.49.86.23) Une prochaine réunion des membres du Club fixera le prix définitif de la cotisation qui ne dépassera pas le montant moyen des cotisations des clubs environnants.

A Bientôt.

● RANDONNEES PEDESTRES.

Vous désirez connaître votre Commune en parcourant ses nombreux chemins...

Vous désirez en famille ou entre amis marcher à votre rythme ... respirer le bon air de notre campagne ...

Alors, l'activité "RANDONNEES PEDESTRES" est faite pour vous...

Retenez bien :

première sortie : Dimanche 11 Mars 1990

Vous serez prévenus par des affiches apposées chez les commerçants locaux...

Pour tout renseignement : contacter :

Mme GUILLEMET Micheline.

Tél : 37.49.89.20.



AIDE à
DOMICILE en
MILIEU
RURAL

→ A. D. M. R.

Notre Association A.D.M.R. couvre les 17 communes de notre Canton.

Elle est animée par une équipe de bénévoles proches de vous.

Nous sommes vos voisins, vos Amis, nous pouvons vous aider.

Présidente : Mme LESUEUR
Les Grands Pavillons
28240 St Eliph

Aide familiale :
responsable : Mme MICHEL
28240 CHAMPROND EN GATINE

Domicile Service :
responsable : Mme DELAUNAY
28240 ST MAURICE ST GERMAIN

Téléalarme :
responsable : Mme GATOUILLAT
28240 ST MAURICE ST GERMAIN.

• Aide familiale :

Mamans, vous êtes fatiguées, vous attendez un bébé, vous devez subir une intervention chirurgicale : une Travailleuse Familiale peut venir vous aider. Téléphoner au responsable : Mme MICHEL 37.49.80.36.

• Domicile Service :

Une auxiliaire familiale peut intervenir d'urgence chez toutes personnes sans aucune enveloppe sociale.

Téléphoner au Responsable : Mme DELAUNAY 37.37.00.83.

• Téléalarme :

Ce service relie une personne seule à une centrale téléphonique par la seule présence d'un pendentif que l'on porte comme un bijou.

Pour de plus amples renseignements : téléphoner à la responsable :
Mme GATOUILLAT 37.81.14.71.

+ CROIX ROUGE +

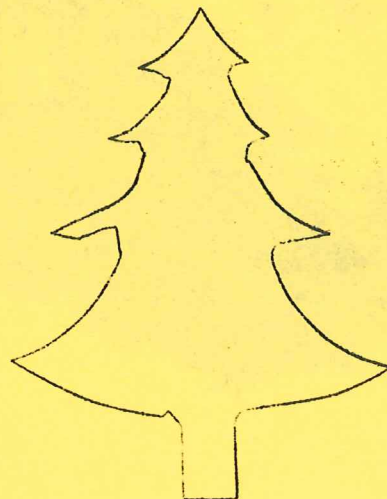
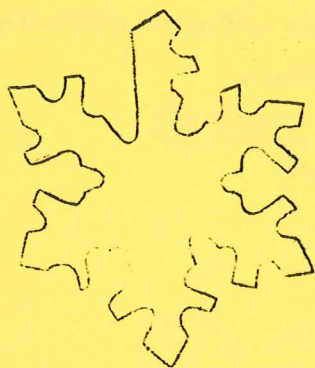
* SERVICE D'AIDE MENAGERE ET ACTION SOCIALE *

Pour tous renseignements s'adresser à Madame CHASSAGNE 11, Route de La Loupe
28240 CHAMPROND EN GATINE Tél: 37.49.83.35.

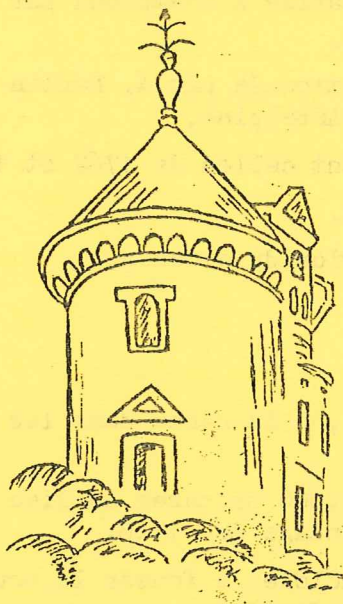
AIDE MENAGERE - AUXILIAIRE DE VIE - ASSISTANTE MENAGERE - GARDE-MALADE de NUIT

Tous les dossiers seront étudiés selon les Revenus

→ Sachez si vous êtes imposable
sur les revenus que vous pouvez
bénéficier d'une réduction d'impôt
égal à 25 % du montant de vos
dépenses : limite annuelle: 13 000F



. HISTOIRE LOCALE .



Vous êtes nombreux à demander que le Bulletin se fasse l'écho de l'histoire locale de Champrond . Grâce à un excellent document prêté par Mme AUGER nous allons pouvoir satisfaire votre appétit historique...

Cinq chapitres seront traités : Histoire Civile , Histoire Religieuse , Autres Ephémérides , Hameaux , Célébrités Locales.

Et nous terminerons par une surprise : un cantique dédié à Saint-Sauveur , patron de la paroisse de Champrond en Gâtine, qui a été écrit lors de noces sacerdotales d'un prêtre ... Document très intéressant puisque celui-ci énumère tous les hameaux et lieux-dits de Champrond ... Soyez perspicaces et tentez de les localiser sur le territoire de la Commune (attention! quelques-uns n'existent plus ...) Pour vous aider reportez-vous au Bulletin 1986 dans lequel un dossier sur les hameaux de Champrond avait été traité...

I HISTOIRE CIVILE

Le dolmen à demi enterré près du rond de Sully atteste une ancienne station druidique non loin de la source aux eaux salutaires (actuellement au milieu du chœur de l'église) que le christianisme dédia au Saint-Sauveur du monde.

Le plus ancien document écrit mentionnant Champrond (qui avec Châteauneuf , Senonches, Brezolles constituait les "Terres françaises ") ne remonte qu'à 1120.

Champrond et sa forêt appartiennent alors à la puissante maison des seigneurs de Friaize ; ensuite aux comtes de Chartres ; en 1308 au célèbre et malheureux duc de Longueville, Enguerrand de Marigny auquel succèdent, en 1315 , Charles de Valois et les ducs d'Alençon.

De 1355 à 1360 et de 1435 à 1449 , Champrond est, comme Nogent , Beaumont et Châteauneuf , entre les mains des Anglais.

La terrible bataille de Verneuil (17 Août 1424) décime la noblesse de Champrond et des environs.

En 1525 , François Ier se réserve le duché d'Alençon et Champrond , qui passe ensuite au duc de Vendôme, Charles de Bourbon, puis à la reine de Navarre, Jeanne d'Albret, et à son fils Henry IV. Pour remplir son coffre souvent vide , le Vert Galant fait de sombres coupes dans notre belle forêt. Le sire de Vauloger , puis Sully possèdent enfin Champrond.

De 1624 à 1820, Champrond , appelé tantôt baronnie tantôt vicomté , reste dans la descendance du grand ministre.

Le 8 Décembre 1820 le marquis d'Aligre acquiert pour 300.000 F la Grand'Maison du bourg, 1 159 hectares des forêts de Champrond et de la Magnane, la ferme du Valdon, la tour de Montlandon.

On sait comment finirent les de l'Aubespine-Sully. Le dernier titulaire masculin de ce nom doublement illustre repose depuis 1888 dans la chapelle construite en 1823 par l'avant dernier marquis.

II HISTOIRE RELIGIEUSE.

Le premier sanctuaire champronnais fut élevé au VIIIème siècle probablement par les Rotrou, qui firent essarter un rond dans la forêt pour leur rendez-vous de chasse, d'où le nom de Champrond (Campus rotundus).

Vers 1200, érection du prieuré clunicien de Champrond, dépendant de Saint-Denis de Nogent le Rotrou.

En 1559, construction des deux travées de la chapelle de la Sainte-Vierge, restaurée en 1898.



En 1629 ,la Confrérie du Rosaire est établie à Champrond par le célèbre jacobin de Chartres N. Lefebvre.

En 1827, châsse des sept martyrs confectionnée par A. Martin , menuisier , bienfaiteur des derniers de l'Aubespine.

En 1849, pose des deux cloches remplaçant celles de 1762 et 1783.

En 1858 et 1894 , missions paroissiales.

En 1868 et 1891 , construction et réfection du clocher.

I I I AUTRES EPHEMERIDES

En 1544, à Champrond , on coupe le vin , à la hache dans les tonneaux gelés.

En 1566, la forêt de Champrond couvre 4.000 hectares au lieu des 6.000 du XVe siècle et des 2.700 de l'arpentage de 1766.

En 1580 ,on dépense 1000 écus or pour enclore de fossés le bourg de Champrond duquel relèvent alors six autres fiefs.

En 1600, un prêche protestant est installé au château de Bois-Landry.

1617 , date du premier registre conservé à l'Etat-civil.

1760, installation des Soeurs de Saint-Paul comme institutrices. Elles sont remplacées en 1903 par des maîtresses laïques.

En 1793, le nom révolutionnaire de notre village est Champrond-Marat.

En 1798, les loups pullulent.

Du 21 Novembre 1870 au 13 Mars 1871 , occupation prussienne.

1914-1918 , 40 soldats de Champrond morts pour la France, au champ d'Honneur.

I V H A M E A U X

Dès 1218 , on trouve une famille noble du nom de Beurepaire.

En 1467, mention du Bois-Landry , ressortissant alors à la paroisse de Frétigny.

En 1554, les deux Huberts, baillis de Nogent, font construire le hameau qui porte encore leur nom.

Mention de Villemaigre , en 1579 ; de Maillebois, en 1539 ; de la Garenne, en 1684.

Beauvais , cité en 1539 , est aux des Ligneris dès 1662 . L'ont ensuite possédé les familles Dudoyer du Chaulnois, Costé de Bagneaux , de Chaumontel.

V CELEBRITES LOCALES

Outre les seigneurs mentionnés :

- * J.B. THIERS , curé de 1664 à 1691 et qui a laissé plus de 20 volumes d'histoire et de théologie.
- * BORDAS , vicaire en 1737, auteur de l'Histoire du Dunois.
- * le poète Pierre de LATTEIGNANT , mort en 1779, prieur de Champrond.
- * Louis-François des LIGNERIS , seigneur de Beauvais , maire de Chartres , en 1766.
- * Alexandre MARTIN (1784-1860), le menuisier titulaire du prix Montyon.
- * J.J. LEGENDRE (1805-1868) , commandant de la garde nationale du canton.
- * SCHMITT, le pharmacien-poète qui séjourna à Champrond de 1896 à 1914.



CANTIQUE AU SAINT SAUVEUR

Patron de la Paroisse de Champrond-en-Gâtine

1
Saint Sauveur de Champrond
Garde exempt de souffrance
Ce petit coin de France
Où, vivant, nous mourrons.

REFRAIN :

*Saint Sauveur de Champrond,
Patron de la paroisse,
Que la gloire s'accroisse !* } bis
Nous l'aimons, l'adorons. }
Saint Sauveur, nous l'aimons, l'adorons.

2
Saint Sauveur de Champrond,
Maître des destinées,
Tous nos jours, nos années,
Nous te les consacrons.

3
Saint Sauveur de Champrond,
Dans une ardente course,
On afflue à ta source
De tous les environs.

4
Saint Sauveur de Champrond,
De ce bourg qui te prie
Jusqu'à « La Housserie »
Résonne ton doux nom.

5
Saint Sauveur de Champrond,
Rends heureux et prospères
« Boislandry », « Beaurepaire »,
« Beauvais » et « Le Valdou ».

6
Saint Sauveur de Champrond,
Les gens de « La Chaussée »,
Leur prière exaucée,
Acclament leur patron.

7
Saint Sauveur de Champrond,
« La Guèze » et « La Fontaine »,
« L'Auberge » et « La Garenne »
Sont aussi tes fleurons.

8
Saint-Sauveur de Champrond,
Que « Les Huberts », « Les Ventes »
Et « Le Bois-Gillet » sentent
Ta douce protection.

9
Saint Sauveur de Champrond,
Notre « Lucasserie »
Dit à « La Gréserie »
D'un même accent profond :

10
Saint Sauveur de Champrond,
« Les Cornets », « Toucheronde »,
« Maillebouis » sans son monde
Clament à l'unisson :

11
Saint Sauveur de Champrond,
« Le Plessis » et « La Noue »,
Où chacun t'aime et loue,
Restent dans ton giron.

12
Saint Sauveur de Champrond,
« Le Libera », « Vilmaigre »,
Et dociles, allègres,
« Les Orgeries » suivront.

13
Saint Sauveur de Champrond,
A « La Massonnerie »
Notre « Suharderie »
S'unit d'un geste prompt.

14
Saint Sauveur de Champrond,
Par la foi stimulée,
A « La Terre-Brûlée »
« La Margouille » répond :

15
Saint Sauveur de Champrond,
« Le Moulin-d'Amour » vire,
Et « L'Etanchau », « L'Empire »
S'inclinent vers ton front.

16
Saint Sauveur de Champrond,
Là-bas, « Les Pâtisseries »
Joignant « La Gripardière »
Aux « Vitriers » diront :

17
Saint Sauveur de Champrond,
Règne, commande, ordonne ;
De nos biens, nos personnes,
Nous te faisons le don.

18
Saint Sauveur de Champrond,
Bénis, toi qui disposes
Des gens, du temps, des choses,
Nos champs et nos maisons.

19
Saint Sauveur de Champrond,
Roi souverain des hommes,
A toi ce que nous sommes
Et ce que nous avons.

20
Saint Sauveur de Champrond,
Que nul d'ici n'émigre,
Rotrou, Sully, d'Aligre
Aimaient nos horizons.

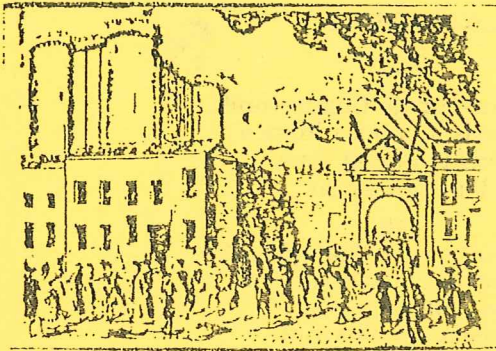
21
Saint Sauveur de Champrond,
Pour notre âme ravie
Au seuil de l'autre vie,
Sois un juge très bon.

H. B.

(ou ses vers d'avant sacerdotales.)

De 1989

vers 1789 ~



En cette fin d'année de célébration du début de la Révolution Française j'ai voulu faire un retour en arrière. Lors de la fête locale du 14 Juillet dernier, vous avez pu entendre l'évocation de ces événements et voir l'embrassement de la Bastille. Merci encore à tous ceux qui ont contribué à cette réussite.

Ma curiosité de chercheur impénitent m'a poussé à me demander si parmi les Champronnais de vieille... très vieille souche il en est qui dans leur généalogie familiale ont des ancêtres qui ont vécu ici-même, sur place, il y a 200 ans, les événements abondamment évoqués au cours de l'année qui s'achève. Et parmi ces ancêtres il doit bien s'en trouver quelques uns qui au coin de l'âtre ou dans l'une des 4 ou 5 auberges du village tenues par les Laubry, Rigalleau, Noury ou autres, ont du dire : "Quels temps que nous vivons ! Tout est tourneboulé ! Croyez-vous que dans cent ou deux cents ans on s'en souviendra encore ?"

Eh bien ! braves ancêtres on s'en est souvenu, et de quelle manière !

Pour les retrouver, c'est simple ! Il suffit de prendre la liste des familles actuelles de Champrond et d'en remonter une à une les généalogies. Voyez le travail !

On pourrait, en sens inverse, reconstituer, à partir du registre paroissial déposé à la Mairie et côté GC 23 (1774-1792), la liste des familles peuplant la dite paroisse vers 1789 et redescendre les filiations... Même conclusion avec un point de départ plus incertain.

Et puis, entre nous, si pour certaines personnes c'est intéressant, amusant, passionnant de rechercher ses propres ancêtres, à part pour les généalogistes professionnels dûment rétribués, c'est quand même moins excitant de rechercher les ascendants des autres plutôt que les siens propres.

Aussi, à toutes fins utiles je vous sou mets une liste incomplète des ménages ayant habités Champrond en 1789 :

Auger et Morin; Blanchard et Onillon; Blondeau et Maillard; Bouillie et Poulard ; Boulay et Malmouche; Bourlier et Lemaire; Chauveau et Robert ; Clouet et Desorges ; Damoiseau et Dubois ; Debray et Gérard; Debray et Pajot ; Desert et Foucault ; Desert et Jumeau ; Desveaux et Robert; Douet et Blanchouin ; Douet et Heurteau ; Duché et Jumeau ; Elleaume et Calbris ; Foucault et Foucault ; Foucher (ou Gaubert) et Bonnet ; Foucher et Jumeau ; Forget et Chaton ; Gallais et Lorin ; Gaillot et Daubert ; Gaillot et Luthon; Garreau et Cochon ; Gaubert et Brulard ; Gaucher et Bonnamy ; Guillotin et Coudray ; Hardy et Desert ; Hardy et Perche ; Hébert et Hains ; Hébert et Sorbereau ; Heurteau et Malmouche ; Houvet et Lesieur ; Isaac et Bée ; Jelly et Lizoire ; Jumeau et Foucault ; Jumeau et Percheron ; Lafosse et X... ; Lahaye et Esnault ; Larges et Jolivet ; Legendre et Biet ; Leroy et Gouppy ; Lizoire et Cordier ; Lorin et Cottin ; Lothou et X.... ; Manceau et Passard ; Menant et Mardelay ; Méry et Vildet ; Pajot et Bailleau ; Pallu et Fontaine ; Pallu et Gouppy ; Pallu et Percebois ; Percheron et Boullay ; Peseau et Boisseau (ou Boissot) ; Plard et Loison ; Rivet et Georget ; Rousseau et Legendre ; Rousseau et Sechet ; Sainsot et Z..... ; Tranchet et Péliisq ; Vobis et Goblet ...

auxquels nous pouvons ajouter comme quasi certains les :
Bié ; Bigeault ; Blin ; Bourrelrier ; Brunet ; Butot ; Chaboche ; Charrier ; Chesneau ; Chevalier ; Chiffard ; Clément ; Cottard ; Couillin ; Drouin ; Duval ; Fonte ; Fresnaye; Gautier , Gouin ; Goupil ; Guérin ; Huard ; Hubert ; Jehamin ; Laigneau ; Laillet ; Lapierre ; Laubry ; Leconte ; Legout ; Legras ; Lepine ; Leroy ; Marchand ; Martin ; Ménard ; Michel ; Noury ; Paysan ; Pichon ; Renoust ; Rigalleau ; Salmon ; Toutry





BICENTENAIRE

Suite...

Il est un fait certain : Champrond n'a pas manqué le rendez-vous fixé par le calendrier en cette année de célébration du Bicentenaire de la Révolution Française...

En effet , on se souviendra longtemps de ces festivités qui ont marqué la vie de notre village à cette occasion...

Qui oubliera la longue banderole tractée par l'U.L.M. et annonçant la Fête ... Qui oubliera ces défilés dans les rues de Champrond ; défilés costumés... colorés... et bon enfant... Qui oubliera ce petit spectacle monté par les enfants de l'école et joué dans la douce fraîcheur d'une nuit d'été... Qui oubliera ce Buffet campagnard dansant se déroulant dans l'allégresse... Qui oubliera l'embrasement de la magnifique Bastille ...

Il faut féliciter et remercier les dizaines de Champronnais et les personnes extérieures qui ont su donner de leur Temps précieux pour que la Fête soit réussie.

Ces festivités furent aussi une grande première puisque selon le vieil adage "L'Union fait la force" , le regroupement des énergies de toutes les Associations locales et de la Municipalité a permis de présenter un programme varié, ce que le public , venu en nombre , a beaucoup apprécié.

Alors que nous allons refermer le grand livre de 1989 , et pour clore cette année , un ARBRE DE LA LIBERTE sera planté près de la salle polyvalente le VENDREDI 22 DECEMBRE 1989 , à 14 heures ; Toute la population est invitée à cette manifestation.

Cet arbre qui rappelle que notre pays est un pays de Liberté restera aussi le symbole visible de cette Célébration du Bicentenaire...

A Bientôt...

et FIN .



