

La Feuille de Chou

Numéro XVIII

Edition Mai 2007

Bulletin municipal de Champrond en Gâtine



E.mail: contact@champrond-en-gatine.org

Sommaire

P1. le mot du Maire

P2.:
organigramme du Conseil Municipal et des commissions

P3 à 4
compte-rendu du Conseil Municipal
du 8 mars 2007

P5 les 100 ans de Monsieur Roger Charron

P6 Festivités de mai et juin

Le terrain de tennis

P7 Randonnée Perchemin

P8 Concours de la Société de Pêche

P9 Danse et Rêve

P10 Les Petites Mains

P11 Le Relais Emploi

P12 Informations pratiques

P12 bis opération vidanges groupées

P13 et 14 les mots croisés

de Guy Demange

Mesdames , Messieurs ,

**Il y a quelques jours , nous avons fêté les 100 ans
de Monsieur Roger Charron .**

Aux dires des uns et des autres , ce fut un succès , une entente , une collaboration entre l'ensemble des membres de la commission des fêtes et la famille de Monsieur Charron ont permis de faire de cette journée du 21 avril 2007 une journée de rassemblement au cours de laquelle nous n'avions jamais eu autant de personnes pour un repas de printemps puisque nous y étions près de 130 convives.

C'est un grand merci qu'il nous faut adresser à la famille de Monsieur Charron , à tous les membre de la commission des fêtes , qui ont su donner de leur temps pour ce moment inoubliable ainsi qu'à tous ceux qui ont aidé chacun à sa façon à la réussite de ce grand moment .

Bien sûr , un grand merci à Monsieur Charron qui fidèle à lui-même est passé de table en table , à accepter avec plaisir , toutes les sollicitations y compris celles des nombreux photographes amateurs et professionnels de cette magnifique journée.

En dehors de cet événement la vie communale continue , les travaux concernant le nouveau bâtiment relais ont commencé depuis le 2 mai , le parking derrière l'école est opérationnel , il nous reste la sécurisation des abords de l'étang et les luminaires à installer.

Vous trouverez dans cette édition les programmations des prochaines manifestations associatives communales.

Bonne lecture à tous.

Cordialement

Eric Legros

Conseil municipal

Les membres du conseil municipal

Le Maire: Éric Legros

1^{er} Adjoint: Brigitte Wardavoit

2^{ème} Adjoint: Philippe Guillemet

3^{ème} Adjoint: Jean-Paul Vinsot

Les conseillers:

Sylvie Bigeault

Frédéric Colin

Michel Fillette

Denis Granger

Didier Guyon

Claude Imhof

Les commissions communales

Bâtiments communaux:

Jean-Paul VINSOT- Frédéric COLIN- Didier GUYON

Voirie et Réseaux:

Philippe GUILLEMET- Frédéric COLIN-

Didier GUYON

Fêtes: Brigitte WARDAVOIR

Personnes hors conseil:

Marie-France BEAUCHET- Nicole CAILLARD-

Daniel VIDAL- Etienne VALMALLE

Finances:

Philippe GUILLEMET- Sylvie BIGEAULT-

Didier GUYON - Claude IMHOF

Fleurissement: Brigitte WARDAVOIR

Centre communal d'Action Sociale:

Éric LEGROS-Brigitte WARDAVOIR-

Philippe GUILLEMET - Jean-Paul VINSOT

Personnes hors conseil:

Nicole CAILLARD- Mylène DUBESSET-

Micheline GUILLEMET- Michelle MICHEL

Communication Information:

Éric LEGROS- Brigitte WARDAVOIR-

Philippe GUILLEMET - Jean-Paul VINSOT

Personnes hors conseil: Véronique REAUD

Site internet :Jean-Emmanuel FIOLET—Alfred PERRIN -

Intercommunalité:

Éric LEGROS- Brigitte WARDAVOIR-

Claude IMHOF

Syndicat Scolaire

et

Régie de Transport Scolaire

Brigitte WARDAVOIR

Sylvie BIGEAULT

Eric LEGROS

Michel FILLETTE

Syndicat Intercommunal de Ramassage et Traitement des Ordures Ménagères (SIRTOM):

Délégués titulaires: Philippe GUILLEMET

Jean-paul VINSOT

Délégués suppléants:

Brigitte WARDAVOIR

Claude IMHOF

Syndicat électrique:

Délégués titulaires:

Denis GRANGER

Didier GUYON

Délégués suppléants:

Éric LEGROS- Philippe GUILLEMET

Syndicat Intercommunal pour l'Aménagement et le développement du Perche (SIAP):

Délégué titulaire: Claude IMHOF

Délégué suppléant: Éric LEGROS

Parc Naturel Régional du Perche:

Délégué titulaire: Claude IMHOF

Délégué suppléant: Eric Legros

Syndicat d'initiative de La Loupe:

Délégué titulaire: Denis GRANGER

Délégué suppléant: Claude IMHOF

Jumelage du canton de La Loupe:

Éric LEGROS- Claude IMHOF

Comité de Bassin d'Emploi:

Éric LEGROS- Claude IMHOF

Centre National d'Action Sociale:

Éric LEGROS

Sécurité routière:

Frédéric COLIN

Délégué à la défense: Philippe GUILLEMET

Communauté de communes:

Éric LEGROS:

Président de la commission

développement économique

Étude de l'interconnexion des réseaux d'eau potable

Eric Legros

Jean-Paul Vinsot

Résumés des conseils municipaux

REUNION DU 8 MARS 2007

Le conseil municipal de Champrond-en-Gâtine s'est réuni le jeudi 8 mars 2007 à 20 h 30 à la mairie de Champrond-en-Gâtine sous la présidence de Mr LEGROS Eric, Maire.

Absents : S.BIGEALT pouvoir à D.GUYON, D.GRANGER et F.COLIN

Lecture est donnée du compte-rendu de la réunion du 8 février 2007, qui est approuvé à l'unanimité.

Mr le Maire apporte quelques informations depuis la précédente réunion à propos :

- Du FDAIC 2007, le taux de subvention attribué est de 27 % au lieu de 25 % prévu initialement.
- Du local de l'ancienne gendarmerie, le conseil général ayant envoyé les clés

Il est demandé à ce que les délégués de la commune des Corvées soient conviés pour information aux réunions à venir de la CDC.

• COMPTE ADMINISTRATIF 2006 : SERVICE DE DISTRIBUTION D'EAU POTABLE

Le compte administratif 2006 est approuvé après examen des comptes. En section de fonctionnement, il fait apparaître un excédent de 273.91 €, qui est reporté au budget primitif 2007 en recettes de fonctionnement. En section d'investissement, il fait apparaître un excédent de 2773.70 €, qui est reporté au budget primitif 2007 en recettes d'investissement.

• BUDGET PRIMITIF 2007 : SERVICE DE DISTRIBUTION D'EAU POTABLE

Mr le Maire rappelle au conseil municipal que le contrat d'affermage avec la Lyonnaise des Eaux se termine le 01^{er} décembre 2007 et que le conseil était favorable à la mise en régie de ce service. Un devis d'assistance à la mise en régie avait été établi par la D.D.A.F. qui s'élevait à 4000 € environ, il avait été décidé de demander un devis à une entreprise privée. Pour ce qui concerne une éventuelle reconduction d'affermage, le temps imparti est dépassé, le délai étant d'environ 18 mois avant le terme. Un budget supplémentaire sera voté lors de la mise en place de la régie, des contrats de maintenance seront sollicités auprès d'entreprises pour assurer un bon fonctionnement de la distribution de l'eau.

Les travaux de mise en place d'un périmètre de captage sont actuellement en cours, le site a été inspecté par un hydrogéologue. Aucune dépense n'a été pour l'instant engagée. Un cabinet d'études sera prochainement choisi dans le cadre d'un appel d'offres pour poursuivre les travaux.

Le tarif de l'assurance GROUPAMA est cette année en hausse car une nouvelle répartition a été établie par service, les cotisations du budget général ayant été de ce fait revu à la baisse.

Le budget primitif 2007 s'équilibre en section de fonctionnement à 9360 € et en section d'investissement à 27092 €. En section d'investissement, il est donc prévu les travaux concernant la mise en place d'un périmètre de captage pour 16000 €, les travaux d'enrobé et les frais de raccordement rue de la Guèze pour 3020 €.

En section de fonctionnement, il est prévu une assistance pour la mise en régie pour 5000 €. Le budget est équilibré par des recettes issues du budget du service d'assainissement, ce service étant excédentaire.

• COMPTE ADMINISTRATIF 2006 : SERVICE D'ASSAINISSEMENT

Le compte administratif 2006 est approuvé après examen des comptes. Il laisse apparaître en section de fonctionnement un excédent de 7431.79 €, qui est reporté au budget primitif 2007 en recettes de fonctionnement. En section d'investissement, il laisse apparaître en section d'investissement un excédent de 68 392.26 €, qui est reporté en recettes d'investissement.

• BUDGET PRIMITIF 2007 : SERVICE D'ASSAINISSEMENT

Mr le Maire informe le conseil, qu'il serait nécessaire d'engager une procédure afin d'établir les responsabilités et la remise en état des malfaçons constatées sur les silos à boues. Mr Legros propose au conseil la réalisation d'une étude de sol pour permettre de mettre en cause les défaillances à la réalisation de ces silos. Des devis ont été demandés. Des élus indiquent que le sol n'est peut être pas en cause, des désordres de maçonnerie peuvent être également à l'origine des fissures.

Le conseil municipal adopte le budget primitif 2007, qui s'équilibre à 111 901 € en section d'investissement et à 34032 € en section de fonctionnement. En dépenses d'investissement, il est prévu le solde des travaux de construction des silos à boues, la réfection de tampons dans la grande rue, le remplacement ou la réparation d'une pompe à la station d'épuration ainsi que l'étude de sol pour un montant total de 91 877 €.

* ORIENTATIONS BUDGETAIRES 2007

Mr le Maire présente au conseil les orientations budgétaires :

- travaux électriques à la salle des fêtes
- travaux de voirie (enduits sur les voies communales du Bois Landry, de l'Aiguillon, du Bois Gilet et sur la voie située entre la RD923 et le chemin du Petit Bois Landry) estimés à 24 000 €
- travaux d'aménagement d'un parking derrière l'école qui ont fait l'objet de travaux supplémentaires car décapage plus important de terre végétale pour éviter un affaissement de la voirie (coût supplémentaire 4615.12 € TTC)
- remplacement de la chaudière située sous la classe des CM1-CM2 et mise en place d'une régulation de chauffage pour les autres classes pour des consommations moindres d'énergie .
- Busage d'un fossé rue du Perche à Beaurepaire
- Remplacement des projecteurs d'éclairage extérieur de l'église

Des trous sont à boucher sur la voie du Ferré, cette voie se dégrade de manière importante par sa situation ombragée , il est difficile d'envisager des travaux importants en raison de l'humidité permanente liées aux arbres.

Mr Guillemet indique que des travaux de peinture sont à prévoir dans l'entrée de la salle des fêtes, des devis ont été demandés. Des travaux de peinture sont également à prévoir à l'extérieur de la salle des fêtes, travaux pouvant être réalisés par les employés communaux.

Les piliers du cimetière ont été refaits, des travaux d'aménagement d'un parking au cimetière sont envisagés, ainsi que la mise en place de gravillons ou autres matériaux dans les allées, la création d'un jardin du souvenir est également évoquée ainsi que la reprise des anciennes tombes.

• COMPTE-RENDU DE LA REUNION DU P.L.U.

Mr le Maire donne lecture du compte-rendu de la réunion du 19 février 2007 où il a été question :

- des objectifs de construction fixés à 4 constructions par an, objectif démesuré d'après le cabinet Roumet-Guitel compte-tenu du rythme de construction observé ces dernières années, rythme qui n'est aujourd'hui plus d'actualité. Le conseil maintient donc l'hypothèse haute de construction
- De l'extension de Beaurepaire, des zones 2AU situés au nord et sud-ouest du hameau ont été supprimés. La zone 2AU située rue de l'Arcade a fait l'objet d'une demande de certificat d'urbanisme pour 2 lots, Mr le Maire indique qu'il a écrit à la D.D.E. pour réaffirmer la volonté du conseil municipal de maintenir cette zone constructible. Le conseil maintient cette position.
- De la modification de libellé des zones mais sans modification de leur nature.

Les positions du conseil seront transmises au Cabinet Roumet-Guitel, une réunion publique sera programmée ainsi qu'une édition spéciale d'informations sur le P.L.U. dans la Feuille de Chou.

• QUESTIONS ET INFORMATIONS DIVERSES

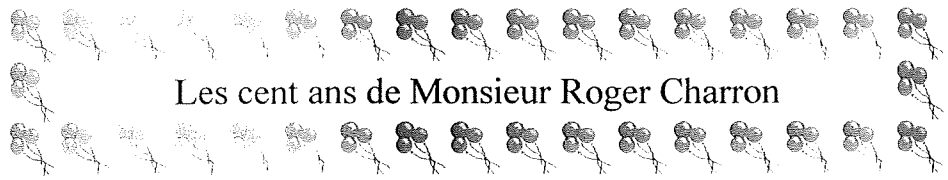
Mr le Maire fait part au Conseil :

- Du remboursement de l'assurance Groupama d'un montant de 500 € pour le vol des projecteurs d'éclairage de l'église : accord du conseil
- D'une réunion le 19 mars à 10 h à la mairie en ce qui concerne le périmètre de captage
- D'une réunion à la préfecture le 12 mars pour l'extension de la carrière du Thieulin, les remarques émises suite à la délibération du conseil municipal sont présentées au conseil

Le conseil municipal :

- décide de demander une subvention au titre du fonds de péréquation pour l'achat de matériel en 2006.
- Autorise la mise à disposition de Mme Maison Muguette au SIRP de Champrond-Montireau-Montlondon-Saint Victor pour 11 h par semaine.

L'ordre du jour étant épuisé, la séance est levée à 23 heures



Les cent ans de Monsieur Roger Charron



Les discours



Vélo et remorque fleuris



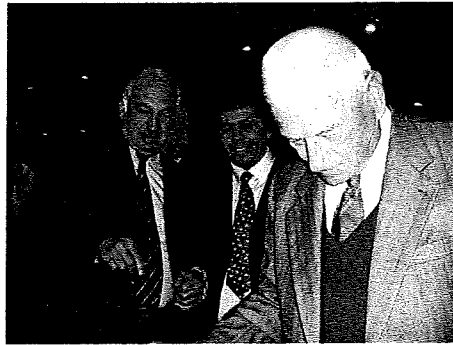
Quel talent !!!



Autour d'un album photos



Toutes générations confondues



Le cadeau de Monsieur Renard



Les présidents de la République de 1907 à avril 2006
la chronologie de Monsieur Charron en images ,
les outils d'hier accrochés au mur



Festivités des mois de mai et juin

Samedi 12 mai :

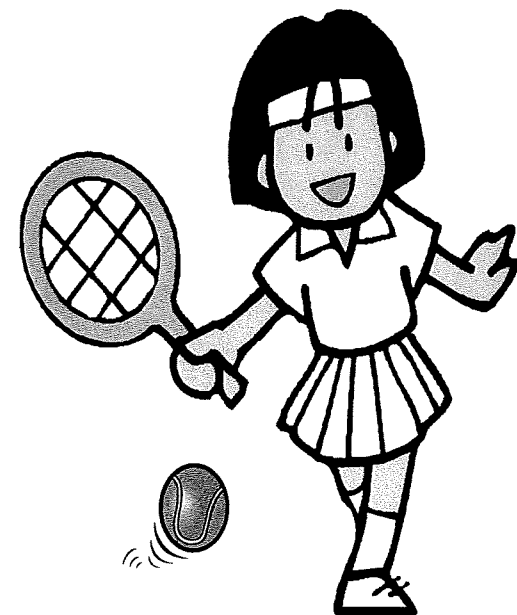
concours de pêche au blanc Etang du Panama

Dimanche 20 mai :

double randonnée de l'association Perchemin

à pied et à VTT (départ de l'étang de Beaurepaire)

**Samedi 30 juin spectacle de l'association Danse et Rêve à la
salle des fêtes**



La gestion du terrain de tennis est désormais assurée par la commune , pour jouer sur le terrain , vous devez vous rendre au Point Poste-Bar-Tabac le d'Aligre et demander la clef du terrain .

Le coût pour chaque heure
d'utilisation est de 1 €
Tel:02-37-49-85-52

PERCHEMIN

RANDONNEE PEDESTRE ET VTT

L'association Perchemin organise une double randonnée, pédestre et VTT , le dimanche 20 MAI. Le départ se fera de l'étang de Beaurepaire à partir de 9 heures .

Circuit pédestre de 13 km environ en parallèle avec un circuit VTT de 20 km environ . Ces circuits emprunteront chemins et routes départementales et seront balisés .

Afin d'organiser au mieux cette journée, merci de contacter :

Monsieur Jean-Pierre BRIHAYE au 02 37 49 85 17 .

Le Président

Jean -Pierre BRIHAYE



LA SOCIETE DE PÊCHE

Bonjour à tous

La société de pêche est heureuse de vous communiquer que Le nombre de ses adhérents est déjà supérieur à celui de 2006, Merci à tous, nous vous présentons par la même occasion le Programme du concours de pêche qui aura lieu le 12 mai 2007.

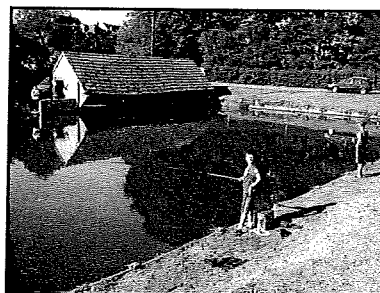
Concours de pêche au blanc DE CHAMPROND EN GATINE le 12 MAI 2007

7 H 25	Amorçage
7 H 30	Début du concours
9 H à 9 H 30	Pose café
9 H 30	Reprise du concours
12 H 00	Fin du concours
13 H 00	Remise des lots

COUPES

- Au 1^{er} et 2^{ème} du concours
- Au 1^{er} de Champrond
- A la 1^{ère} Femme
- Au 1^{er} enfant

LOTS



De nombreux lots, dont : Four micro-ondes et grill et
Cannes à lancer avec moulinet, cannes, sièges pour pêche

CONSIGNES

- 1- Une ligne par pêcheur
- 2- Bourriche
- 3- Tout pêcheur doit rester à son poste jusqu'à la pesée
- 4- Les bourriches doivent rester à l'eau
- 5- Le poisson est remis à l'eau après la pesée
- 6- Seul le poisson blanc compte
- 7- Le compte des points se fera au poids
- 8- Après midi pêche libre

BONNE JOURNEE ET BONNE CHANCE A TOUS



Danse et Rêve continue...

son cirque III



Atelier Cirque

Guides par Tristan LEFEOVRE,

35 enfants et adolescents présenteront leur travail de plusieurs mois...

Le spectacle de cirque aura lieu le

Vendredi 30 juin

A la salle des fêtes de Champrond-en-gâtine

VENEZ NOMBREUX III

Le Folk

Faites bougez vos pieds... Dans le préau de l'école de Champrond un
vendredi par mois de 20h45 à 22h30 : 18 mai, 15 juin

Association Danse et Rêve

72, Grande Rue - Mairie - 28240 CHAMPROND-EN-GATINE 06 70 80 19 48

Association LES PETITES MAINS

Nous serons présents le 15 août 2007 à la brocante comme chaque année depuis la création de l'association

en projet pour la rentrée prochaine des scolaires:

Faire découvrir et pratiquer le patchwork aux enfants

si cela vous tente, venez vous initier et passer un après midi de détente.

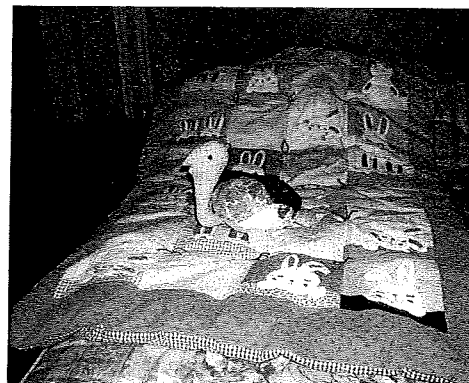
Nous nous réunissons tous les lundis à partir de 14 heures,
dans la salle au dessus de la Mairie



Dessus de lit exposé aux Estivales de La Loupe



Tableau



Une belle tortue en patchwork

Le Relais Emploi

Une des compétences de la communauté de communes des Portes du Perche est le secteur d'aide à l'emploi

À partir du 2 avril 2007 une permanence sera assurée à la Mairie de Champrond en Gâtine de 13h30 à 17h30

Au cours de cette permanence il sera apporté les éléments ou aides suivants :

- toutes les offres d'emploi du secteur
- aide à l'écriture de lettres de motivation
- aide à l'écriture de curriculum vitae
- préparation à l'entretien d'embauche (simulation)
- aide pour pouvoir postuler à un nouvel emploi
- initiation à l'utilisation du site ANPE.fr

Dates et heures de permanence (13h30 à 17h30)

Mairie de Champrond en Gâtine

Lundi 21 mai

Lundi 18 juin

Lundi 9 juillet

Contact : Mme Prioville (téléphone 02-37-81-38-93)

Le relais emploi de La Loupe dispose de quatre postes informatiques dans ses locaux mis à disposition pour l'accès au Cyber Emploi.

Relais Emploi

18, rue de la Gare

28240 LA LOUPE

Tel: 02-37-81-38-93

Informations pratiques

Mairie de Champrond en Gâtine

Tel:02-37-49-80-20

Tel:08-77-81-00-90

Télécopie:02-37-49-80-26

E.Mail: contact@champrond-en-gatine.org

Permanences à la mairie:

Le mardi de 17h à 19h : Mr Legros Eric

Le jeudi de 17h à 19h : Mr Guillemet Philippe

Le samedi de 9h30 à 11h30 : Mme Wardavoit Brigitte

Si vous venez d'emménager sur notre commune , nous vous demandons de venir vous présenter à la mairie pour :

-Modifier votre adresse sur votre carte d'identité

-Vous inscrire sur la liste électorale

Nous indiquer si votre habitation est raccordée au réseau d'assainissement , votre date d'emménagement.

Inscrire vos enfants à l'école et demander des informations sur le fonctionnement du regroupement pédagogique

Ouverture des déchetteries

Horaires valables du 1er mars au 31 octobre 2007

Déchetterie de Saint Eliph

Mardi de 9h00 à 12h30 et de 14h00 à 19h00

Mercredi de 14h00 à 19 h00

Vendredi de 14h00 à 19h00

Samedi de 9h00 à 12h30 et de 14h00 à 19h00

Dimanche de 9h00 à 12h00

Déchetterie de Courville sur Eure

Lundi de 14h00 à 19h00

Mercredi de 14h00 à 19h00

Jeudi de 9h00 à 12h30 et de 14h00 à 19h00

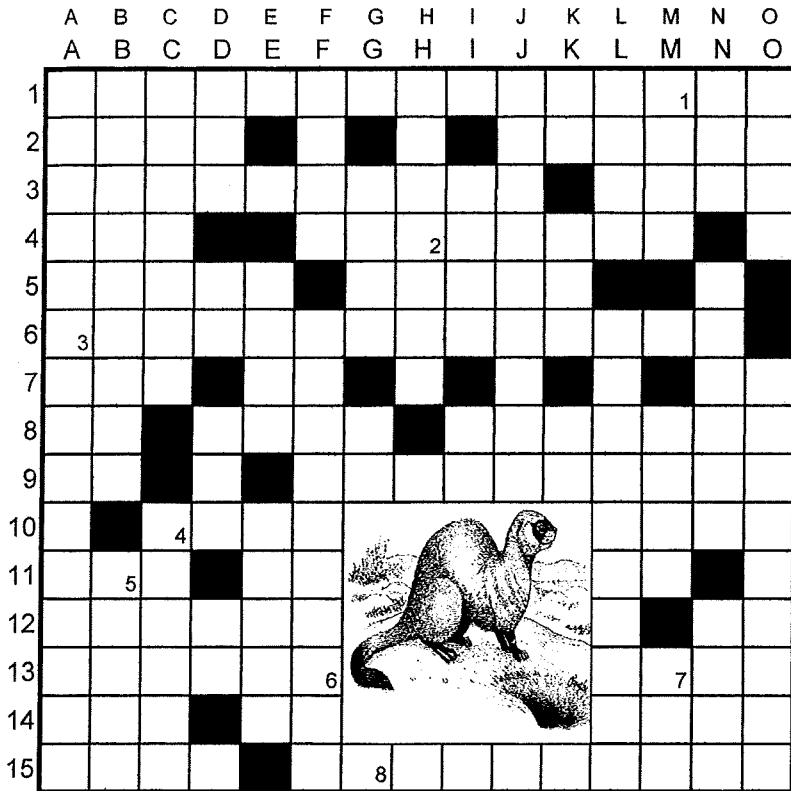
Vendredi de 14h00 à 19h00

Samedi de 9h00 à 12h30 et de 14h00 à 19h00

Dimanche de 9h00 à 12h00

Merci de respecter les heures d'ouverture

GRILLE N° 13



Placez les 8 lettres des 8 cases numérotées dans la grille ci-dessous pour reconstituer le mot répondant à la définition suivante :
« Permet de choisir »



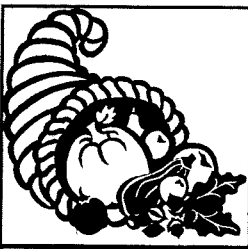
HORIZONTALEMENT

1. Pas naturellement.
2. Pays d'Europe – Autre pays d'Europe.
3. Les solides en ont trois – Rivière de France.
4. Suffixe – Source d'aspiration.
5. A sec – Réfuté.
6. Prolongeraient indéfiniment.
7. Graminée – En terre – Note inversée.
8. Richesse dans un certain sens – Peut être supérieure – Remet à disposition du lecteur.
9. Période – Stériles.
10. Arête rocheuse – Petites saillies entre les plats et le dos d'un volume relié.
11. Grecque – Article – Champion.
12. Divaguait – Charpente.
13. Neuvième jour de la décade – Andouiller.
14. Sans voile – Remplace le timbre – Plate forme.
15. Crochet – Inhumerez.

VERTICALEMENT

- A. Niçoise mais pas seulement.
- B. Décomposition de la lumière – Ne sont pas nécessairement à boucher.
- C. Versifieriez – Tocards.
- D. Têtu – Partir en fin – Rouge ou Noire – Paresseux.
- E. Fils d'Anchise – Supprime une voyelle.
- F. Château de la Loire – Aagaçante plus qu'excitante.
- G. Particules – Pronom personnel.
- H. Potache.
- I. Réfuter – Note.
- J. Située – Apre.
- K. Conjonction – Pas tout à fait nuit – Pour lier.
- L. Rivière d'Allemagne – Mal à l'aise sur son trente et un.
- M. Pronom personnel – Père de Laomédon – Patrie d'Abraham.
- N. Blanc ou Bleu – Raccourcir – Paré.
- O. Chevilles – Ruminez.

Solution de la grille N° 12

	A	B	C	D	E	F	G	H	I	J	K	L	M	N	O
1						H	E	M	I	S	P	H	E	R	E
2						E	R	I	N		A	U	N	E	
3						P	I	T	U	I	T	E		A	S
4						H	E		L	I	T	E	E		A
5						A		R	A		E	S	S	A	I
6	P	A	P	E	L	I	G	O	S	S	E		P	A	N
7	O	X	A	L	I	S		M		E	S	S	E		T
8	L	E	V	I	A	T	H	A	N			T	R	I	E
9	Y		O	S		O		N			A	R	A		V
10	M	A	I		O	S	E	E	S		N	O	N		R
11	E	S	S	O	R		R	E	N	C	O	N	T	R	E
12	R	U	E		L	I	E			A	N	T	I	U	M
13	I	R	R	E	E	L		V	A	N		I	S		O
14	S	A	A	R		O	L	I	V	A		U	T		N
15	E	S	S	E	N	T	I	E	L	L	E	M	E	N	T

Le mot caché est : REVOLTES