

# Graines des Z'enfants

N° 18, février 2020

## Editorial:

Le mois de janvier passé, il est désormais temps de mettre en œuvre nos bonnes résolutions. Au multi-accueil les professionnelles ne manquent pas d'idées pour rendre la journée de votre enfant toujours plus agréable, source de développement, d'éveil et d'épanouissement.

Nous aimerons également placer cette année sous le signe de la zénitude. Prendre le temps de rêver, de s'émerveiller, de se détendre dans ce quotidien, cette société qui va souvent trop vite.

Nous vous souhaitons également de trouver cette sérénité dans votre rôle de parent.

## Sommaire :

Editorial.....	p.1
Retour sur les événements passés p....	2 à 6
En perspective.....	p.7
Informations aux parents.....	p.8
Et si on échangeait ?.....	p.10 à 16
Idées d'atelier.....	p.17 à 21
Chantons.....	p.22
Idée lecture.....	p.23
Mot d'enfant.....	p.24
En supplément : votre enfant en image	



## Retour sur les événements passés

### ➤ Animation Ludothèque

Les animatrices de la Ludothèque de Loudéac Communauté sont venues présenter des jeux et objets autour de la sensorialité. Moment empreint de curiosité et de découvertes pour les enfants.



### ➤ Journée exceptionnelle “Les objets du quotidien s’animent”

Dans la continuité de la journée exceptionnelle “Au fil de l’eau”, nous avons reconduit cette journée sur une autre thématique cette fois-ci. L’idée étant de mettre en place des animations que nous n’avons pas encore proposées aux enfants.

Cette journée était guidée par l’envie de proposer des animations, des jeux à base d’objets de récupération ou faits mains.

## Idée lecture ...



Un livre au graphisme simple et coloré qui saura surprendre les enfants de tout âge.

**Note** : sachez que ce livre est disponible à la bibliothèque de Plémet en consultation sur place ou à l’emprunt.

**Chantons...**

**Je secoue ma petite paille**

*Je secoue ma petite paille  
Je fais mon petit lit.  
Qu'est-ce que je vois ?  
Une petite souris !  
Qui monte, qui monte...  
Guili, guili...*



**Le supermarché.**



**Comme à la maison**



**Découvertes au-  
tomnales**





**Le tapis à senteurs** : Popi le petit singe nous a fait visiter sa maison. Au fil de la ballade, des histoires étaient contées et les enfants pouvaient redécouvrir certaines odeurs du quotidien : le savon, le café, les fleurs, l'orange, ....

**Tunnel sensoriel**



**Hochets sensoriels et bouteilles sensorielles**



- Tu es allongée, les jambes pliées et le dos bien à plat. Tu gonfles ton ventre en faisant sortir l'air avec ton nez.
- Maintenant, tu vides ton ventre très lentement, en prenant l'air avec ton nez. Est-ce que tu sens en toi cette petite vague qui monte et qui descend?

Un  
automassage  
du dos  
énergique !

## Le hérisson



- En soufflant fort, tu roules en arrière. Et hop! Puis, tu roules en avant pour revenir assis et bien respire avant de recommencer!

- Tu es assis tout en boule, les pieds à plat. Comme tu es mignon petit hérisson!

### ➤ Eveil aux livres



Brigitte, bibliothécaire de la commune, est venue animer des temps d'éveil aux livres, l'un sur le thème de Noël. L'occasion d'emmener les enfants dans la féerie de cette période.

### ➤ Animation avec les personnes âgées

A nouveau les "papis" et les "mamies" de l'EHPAD comme nous aimons les appeler affectueusement, sont venus partager un temps avec les enfants. Cette fois-ci, la gourmandise était au rendez-vous!!! Réalisation et ensuite dégustation de sablés.



### ➤ Eveil des sens et des papilles

A travers un atelier goût, les enfants ont été initiés aux diverses saveurs que sont le sucré, le salé, l'acide et l'amer. Même les plus petits se sont pris au jeu. Plusieurs mimiques se sont alternées : plaisir, étonnement, dégoût, ...



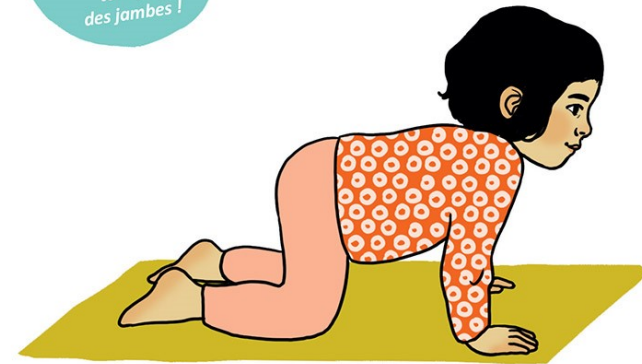
### ➤ La pause yoga ....

Comme énoncé dans l'éditorial nous avons souhaité cette année axer certaines de nos activités autour de la détente. Le yoga en est une. Les propositions sont en lien avec l'âge des enfants, le but étant qu'ils en découvrent les bénéfices : être à l'écoute de leur corps, des sensations de celui-ci, prendre le temps de respirer.

Depuis quelques jours, les professionnelles ont mis en place un rituel : « le petit yogi ». C'est un enchaînement de postures associées à des animaux, rendant ce temps plus ludique pour les enfants.



### Le chien



- Tu es à quatre pattes, comme un petit chien. Les grands yeux ouverts, tu regardes au loin.



- Tu montes tes jambes d'un coup, en appuyant fort sur tes pieds. Oh, maintenant tu as la tête en bas.

### L'arbre dans le vent

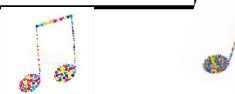


- Tu es debout, bien droit comme un arbre, les jambes un peu écartées. Soudain, le vent se lève. Avec ta bouche, tu te mets à souffler. Fffffff....

- Alors, tout le haut de ton corps se met à bouger, surtout les bras, d'un côté puis de l'autre. Et tu tournes comme un arbre dont les branches bougent dans le vent.

### En perspective

#### ➤ Reprise des éveils musicaux



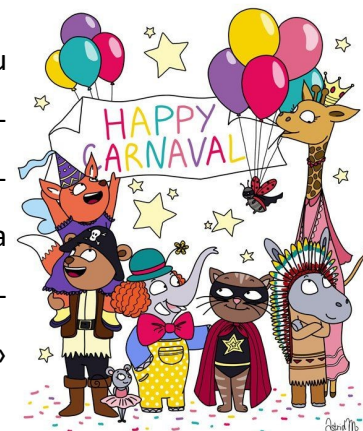
Les éveils musicaux temporairement arrêtés, suite à une réorganisation du service « musique » de l'intercommunalité, devraient reprendre prochainement. Les enfants bénéficieront d'une séance hebdomadaire.

#### ➤ Journée exceptionnelle "Journée pyjama"

Dans la continuité des journées précédentes, celle-ci sera guidée par 4 valeurs : « **L** » comme Liberté, « **C** » comme Créativité, « **B** » comme Bienveillance, « **C** » comme Compétences.

#### ➤ Carnaval

Le 26 février prochain à l'occasion du carnaval, des professionnelles du multi-accueil accompagneront quelques enfants au goûter-spectacle organisé par la commune. Ils auront l'occasion de découvrir « Le Monde de ma Valise » de M. Léo et Ivekev Breud Orchestra.



## Informations aux parents

➤ **Fermetures 2020** : Du 20 au 24 avril inclus, le 22 mai, le 13 juillet, du 03 au 21 août et du 25 décembre au 1er janvier 2021 inclus.



Pour rappel : les familles ayant signé un contrat d'accueil régulier doivent prévoir le nombre d'absences à la signature du contrat et informer 3 semaines à l'avance de l'absence de l'enfant pour que celles-ci soient déduites.

### ➤ **Enfant quittant le multi-accueil à 18h30 :**

La structure ferme ses portes à 18h30. Nous accordons une importance au temps de transmissions au départ de votre enfant. Afin que nous ayons le temps de vous relater sa journée, nous vous invitons à arriver 5 minutes avant l'heure de fermeture . Si vous arrivez à 18h30 tout pile, les professionnelles écourteront donc ce temps : dites vous qu'elles terminent le travail à 18h30 et qu'elles ont aussi une vie personnelle.

### ➤ **Questionnaire satisfaction du service**

Vous avez été nombreux à participer au questionnaire de satisfaction et nous vous en remercions.

## Idée d'atelier: une pause yoga

Age des enfants: (pour les enfants à partir de 2 ans et demi)

### Matériel :

- Poste CD
- CD de musique relaxante calme et attentif comme une grenouille.
- Tapis de motricité.
- Coussins.
- Affiches de postures le cas échéant.

### Déroulement de l'atelier :

L'atelier se déroulera dans la salle sensorielle s'ils sont peu nombreux (2,3 enfants) ou dans le dortoir ALSH s'ils sont plus nombreux.

Avant de proposer l'activité aux enfants, installer les tapis au sol et mettre une musique relaxante : chanson n°5 du livre-CD « calme et attentif comme une grenouille ainsi qu'une lumière tamisée.

Aller à la rencontre des enfants et leur proposer « la pause yoga » en leur précisant que c'est un temps de détente et de relaxation. Adopter une voix douce et posée.

Une fois dans la pièce, faire un temps respiration : « Tu gonfles ton ventre en prenant l'air avec ton nez. Maintenant, tu vides ton ventre très lentement, en faisant sortir l'air avec ton nez. ». Baisser le son de la musique.

Leur présenter tour à tour les postures en nommant les différents gestes à réaliser.



Si nous observons que plusieurs enfants passent leur temps à vider les caisses de jeux, nous allons judicieusement leur proposer une activité transvasement.



Le fait que les portes soient ouvertes une grande partie de la journée et que les enfants se retrouvent en âge mélangé développe aussi le respect de l'autre : les grands sont invités à prendre soin des plus petits, à respecter leur besoin de calme par exemple.



A l'inverse, cela stimule les plus petits à se dépasser. Leur curiosité les pousse à aller dans la pièce voisine, à développer des compétences. La notion d'imitation est également très forte : dans les jeux symboliques (faire comme), le langage.

Il n'y a que pour les temps de repas et de sieste ainsi que les regroupement à l'ouverture et à la fermeture que les portes sont fermées. Sur ces temps là cela nous permet d'être entièrement disponible aux enfants en fonction de leurs habitudes et leur rythme.

Les réponses à celui-ci nous permettent de nous remettre en question, d'améliorer au quotidien notre façon de travailler mais aussi de repérer ce qui vous satisfait. C'est également un support à l'échange avec les élus.



➤ Nous avons régulièrement des demandes de familles qui souhaitent récupérer des photos de leur enfant au quotidien et des photos de groupe. Nous sommes confrontés à plusieurs freins : le droit à l'image imposée par la CNIL, s'assurer de la non-diffusion des photos sur les réseaux sociaux (facebook, ...). Pour cela nous avons fait le

choix de vous les transmettre sous format papier via le journal graines des Z'enfants les photos de groupes ou sur clé Usb pour les photos individuelles.

➤ A partir du mois de mars, nous vous proposons de 16h00 à 17h15, 1 lundi sur 2, de faire une pause avec votre enfant au sein de la **salle sensorielle**. Un moment hors du temps à partager avec votre enfant.

➤ **Mise à jour des vaccinations.**

Pensez à nous ramener le carnet de santé ou une copie des vaccinations de votre dès qu'il y a un rappel ou une nouvelle vaccination.

## **Et si on échangeait : La libre-circulation dans l'espace, le système de porte ouvertes**

*Postulat : Au multi-accueil nous avons fait le choix de proposer à vos enfants de circuler librement d'un espace à l'autre sur les temps d'éveil. Cette réflexion a été nourrie par une formation dont l'ensemble des professionnelles a pu bénéficier. Chaque espace répond à un besoin.*

*Après bientôt un an et demi de mise en place, il nous semblait intéressant de retracer l'origine de ce projet et de faire un bilan.*

### **A l'origine de cette volonté : répondre à des besoins chez le tout-petit:**

Nous avons à cœur de proposer divers espaces permettant de répondre aux besoins vitaux des enfants. L'idée étant que votre enfant aille dans ces espaces en fonction de ses centres d'intérêts, de son humeur du moment et de ses capacités motrices. Au cours de la journée, il va fluctuer d'un espace à l'autre.

Plusieurs besoins sont assouvis à travers les espaces proposés :

- \* Besoin de bouger : espace motricité globale : toboggan, voitures, jouet à tirer. Besoin de bouger.
- \* Besoin d'imiter : espace symbolique (« je fais comme ... ») et petite maison : dînette, poupées, grande voiture, ....

Bien que les professionnelles soient plus référentes de tel ou tel groupe d'âge, c'est-à-dire qu'elles s'occupent de certains enfants en particulier, sur un temps donné, elles sont amenées au cours de la journée à circuler dans tous les espaces, à suivre les mouvements du groupe d'enfants. Cela offre la possibilité à ces derniers de côtoyer l'ensemble des professionnelles.

Cela permet une connaissance mutuellement toute en douceur. Le positionnement de « phare » nous aide en tant que professionnelle, à envisager le passage futur d'un enfant du côté grand.

Cela nous permet d'avoir une observation plus fine des compétences de chaque enfant de manière individuelle, de ses progrès, de son évolution dans différents domaines : moteur, intellectuel, social, .... Le passage des grands dépend aussi de sa capacité à manger plus ou moins seul, de dormir dans un dortoir plus grand, .... La transition à ce moment-là est facilitée. L'objectif étant de ne pas mettre en difficulté un enfant qui ne serait pas encore prêt.

Cette observation plus pointue sert également de base pour la mise en place d'activités en cours de journée. Nous sommes attentives à ce que les activités répondent à un besoin du groupe présent et non à la seule envie de la professionnelle de mettre en place une activité particulière.

Par ailleurs, cette pédagogie permet de respecter l'individualité de l'enfant, chacun avance à son rythme et évite de tomber dans une comparaison des enfants du même âge, de cliver les enfants. C'est une notion très importante à nos yeux. En effet, un enfant de 2 ans ne parle peut être pas en comparaison d'un autre mais il sait peut être parfaitement réaliser des puzzles d'une certaine complexité alors que l'autre n'y parvient pas. Si nous avons fait le choix de fermer les portes, de mettre les enfants dans tel ou espace en fonction de leur âge, nous n'aurions pas eu autant de situations d'observation. Cela permet également de confronter nos observations avec les vôtres : c'est une richesse dans l'échange que nous pouvons avoir ensemble.

Cet aménagement offre aussi un prétexte aux plus grands pour rejouer avec des jeux conçus pour les plus petits. Cette régression est tout à fait normale. L'enfant a du plaisir à retrouver ce jeu, idée de nostalgie. Il va également l'utiliser peut être d'une autre manière, détourner son utilité première.



- \* Besoin d'explorer, d'expérimenter : espace manipulation, construction : puzzles, legos, kaplas, animaux aimantés, .... Besoin d'explorer, d'expérimenter.
- \* Besoin d'imaginer, de se reposer, de rêver : espace détente, bac à livres, grande banquette.



A chaque espace correspond des règles qui ont été définies par l'ensemble des professionnelles afin qu'il y ait une cohérence et du sens auprès de l'enfant. Dans son développement normal, l'enfant va tester la limite afin de s'assurer qu'elle est toujours la même. L'interdit qui est toujours le même fait repère pour l'enfant et le rassure. Nous avons fait le choix de n'avoir que 2, 3 règles par espace afin qu'il n'y ait pas une trop grande frustration pour l'enfant. La frustration limitée et réfléchie participe au développement harmonieux de l'enfant. Dans la même idée, à chaque interdit nous essayons de proposer une alternative. Par exemple, il est interdit de grimper sur la « loveuses » destiné aux temps lectures, comptine. Par contre, il est possible de gravir le toboggan.

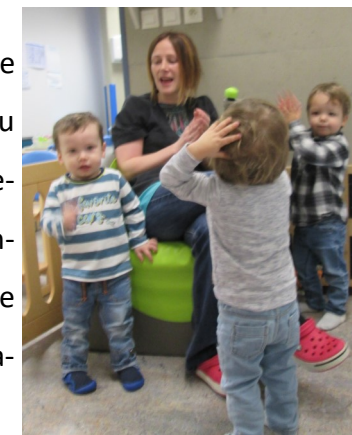
### **Quel est le positionnement de l'adulte dans cette pédagogie?**

L'enfant a la liberté d'aller là où il le souhaite, pour autant il a besoin de repères : d'une sécurité affective stable. C'est à cette condition qu'il osera aller explorer l'environnement qui l'entoure. Pour assurer cette sécurité affective, le positionnement de l'adulte dans l'espace doit être réfléchi.

Un professionnel nommé « phare » est systématiquement installé dans des fauteuils à hauteur adulte. Volontairement, l'adulte est assis sur un fauteuil à hauteur adulte, à un endroit défini à l'avance lui permettant de voir tous les enfants et surtout d'être vu par eux.

Il n'est pas dans « le faire », on attend de lui qu'il ne se lève pas afin qu'il soit pleinement disponible physiquement et psychologiquement pour l'ensemble des enfants. Il est à un endroit fixe dans l'espace, afin que l'enfant puisse venir près de lui s'il en ressent le besoin, se rassurer pour retourner jouer.

Dans l'espace calme, la personne « phare » est à très grande proximité du tapis des bébés. De par son positionnement stable, il apporte un repère aux enfants et les soutient par un regard et une parole bienveillants. Il assure une permanence.



### **Les nombreux atouts de cette pédagogie**

Nous nous sommes aperçues que cet aménagement de l'espace amenait moins de frustrations et de colères chez les enfants. De cela découle une ambiance plus sereine et calme. Bien qu'ils puissent être simultanément 24 enfants dans ces mêmes espaces, le bruit est acceptable. Il y a une régulation naturelle de l'effectif enfants d'une pièce à l'autre. Cela favorise leur autonomie, ils sont moins dépendants de l'adulte.