



*Le Maire et le Conseil Municipal
vous souhaitent une
bonne année 2016*

HORAIRES D'OUVERTURE DE LA MAIRIE (01 30 95 71 19)

- ♣ Lundi : de 14h à 17h
- ♣ Mardi et jeudi : de 9h à 12h et de 14h à 17h
- ♣ Mercredi : de 9h à 12h et de 14h à 18h ♣ Vendredi : fermé ♣ Samedi : de 9h à 12h

Ce bulletin municipal a été préparé par la commission information.

Si vous constatez une anomalie, n'hésitez pas à nous en faire part com.info@flinssurseine.fr

EDR bâtiment



**CONSTRUCTION
RENOVATION
TOUS CORPS D'ÉTAT**

**Agence d'Ecquevilly
01 30 61 20 06**

www.edrbatiment.fr

BOUCHERIE MAINGRE W

MARCHÉ DE POISSY

Le mardi, vendredi et dimanche

MARCHÉ DE ECQUEVILLY

Le mercredi et le samedi

OUVERTURE FLINS

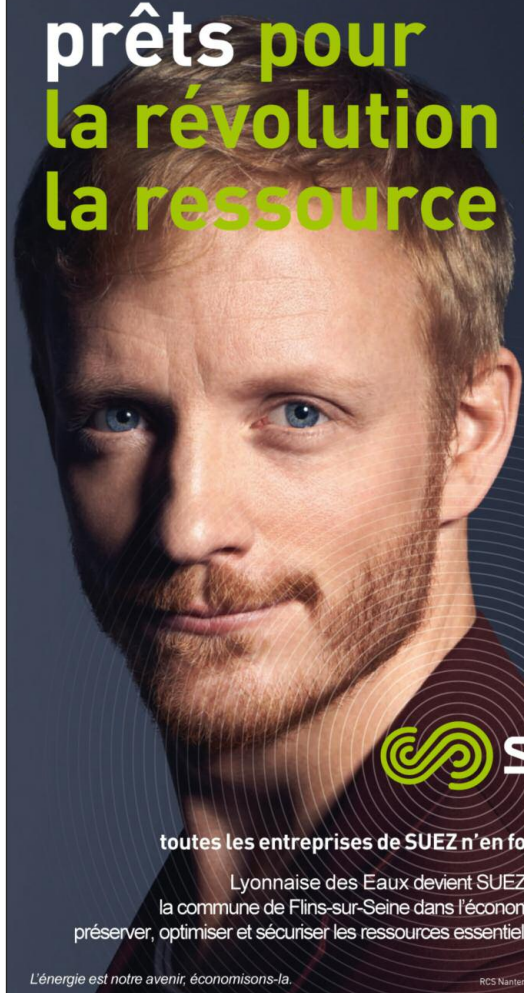
Le mercredi toute la journée,
vendredi après-midi et samedi matin



**Tél. : 01 30 95 23 95
Port. : 06 08 89 91 40**

**20 rue Héron
78410 FLINS SUR SEINE**

prêts pour
la révolution de
la ressource



toutes les entreprises de SUEZ n'en font plus qu'une

Lyonnaise des Eaux devient SUEZ et accompagne
la commune de Flins-sur-Seine dans l'économie circulaire pour
préserver, optimiser et sécuriser les ressources essentielles à notre avenir.

L'énergie est notre avenir, économisons-la.

RCS Nanterre 433 446 570 - les ateliers devarreux

Chères Flinoises et Chers Flinois,

Pour être en conformité avec la loi MAPTAM (loi de Modernisation de l'Action Publique Territoriale et d’Affirmation des Métropoles) du 27 janvier 2014 qui a prévu, dans notre Département des E.P.C.I. (Etablissement Public de Coopération Intercommunale) dont le siège se situe dans l’unité urbaine de Paris, nous sommes dans l’obligation d’intégrer une communauté formant au 1^{er} janvier 2016 un ensemble d’un seul tenant et sans enclave d’au moins 200 000 habitants.

A cet effet, Monsieur le Préfet de la Région Ile de France a élaboré un Schéma Régional de Coopération Intercommunale (S.R.C.I.) qui a été adopté le 4 mars 2015 réunissant sur notre territoire **6 E.P.C.I.** (voir le développé en page intérieure).

De juin à septembre 2015, les **6 E.P.C.I.** ont dû déterminer la catégorie de notre future Intercommunalité en portant leur choix soit sur une Communauté Urbaine ou soit sur une Communauté d’Agglomération.

La décision finale s’est portée sur une Communauté Urbaine qui permettrait d’obtenir de l’Etat une Dotation Globale de Fonctionnement supérieure à celle d’une Communauté d’Agglomération.

La représentativité des Communes ayant changé, nous n’aurons plus qu’un seul élu siégeant au sein de la Communauté Urbaine.

Au 1^{er} janvier 2016, notre Commune intégrera la Communauté Urbaine « **Grand Paris Seine & Oise** ».

Sachez que la pression de la fiscalité pour les années à venir sera de plus en plus difficile à supporter pour la Commune ainsi que pour les habitants.

Malgré tous ces bouleversements, nous avons pu cette année, finaliser les travaux budgétés en 2015, comme par exemple, la réalisation du square paysager et les places de stationnement situées sous la résidence des Sources, la réhabilitation des voiries et des trottoirs, etc...

Les travaux de réaménagement du cimetière communal sont en cours et pourront être achevés courant 2016.

Les études prévues au budget en 2015 ont débuté, notamment celles du Plan Local d’Urbanisme, de la liaison douce le long du R.D.14 ainsi que l’étude d’embellissement des entrées de notre village.

En cette fin d’année difficile et meurtrière, il ne faut pas céder à la terreur et surtout RESISTER afin de sauvegarder notre vision de la démocratie.

Je vous souhaite à toutes et à tous, **une bonne et heureuse année** ainsi qu’une bonne santé pour l’année 2016.

Le Maire,
Pascal CHAVIGNY

Merci aux annonceurs qui ont bien voulu
participer à l’édition de ce bulletin

EDITION, CONCEPTION & RÉGIE PUBLICITAIRE
LES EDITIONS D’ASTORG

60 - 64, Avenue du Général Leclerc - 92100 BOULOGNE

Tél. : 01.41.86.06.06 - Fax : 01.41.10.80.36 - Email : info@astorg-editions.com

Directeur de la publication et de la communication :

M. Pascal CHAVIGNY, Maire de Flins



3 LE MOT DU MAIRE



4 VIE COMMUNALE

4 - Commission d’urbanisme

6 - Travaux

7 - Voirie

8 - Commission de sécurité

8 - Commission de l’environnement

8 - Commission du cimetière

9 - CCAS

10 - UNC

11 - Comité des Fêtes



12 AFFAIRES SCOLAIRES, JEUNESSE, SPORT

12 - Ecoles

13 - Les nouvelles activités périscolaires (NAP)

14 - Kermesse des écoles

16 - Centre de Loisirs «LES PTITLOUS»

16 - Père Noël aux écoles

17 - Evènements sportifs

17 - Sortie Rugby



19 ASSOCIATIONS

19 - ASEP

20 - Danse

21 - Photographie

22 - Cours d’anglais

22 - Fils et Créations

22 - Kick Boxing

22 - Pêche

22 - IPF

23 - Scrabble

23 - Tennis

23 - UCF

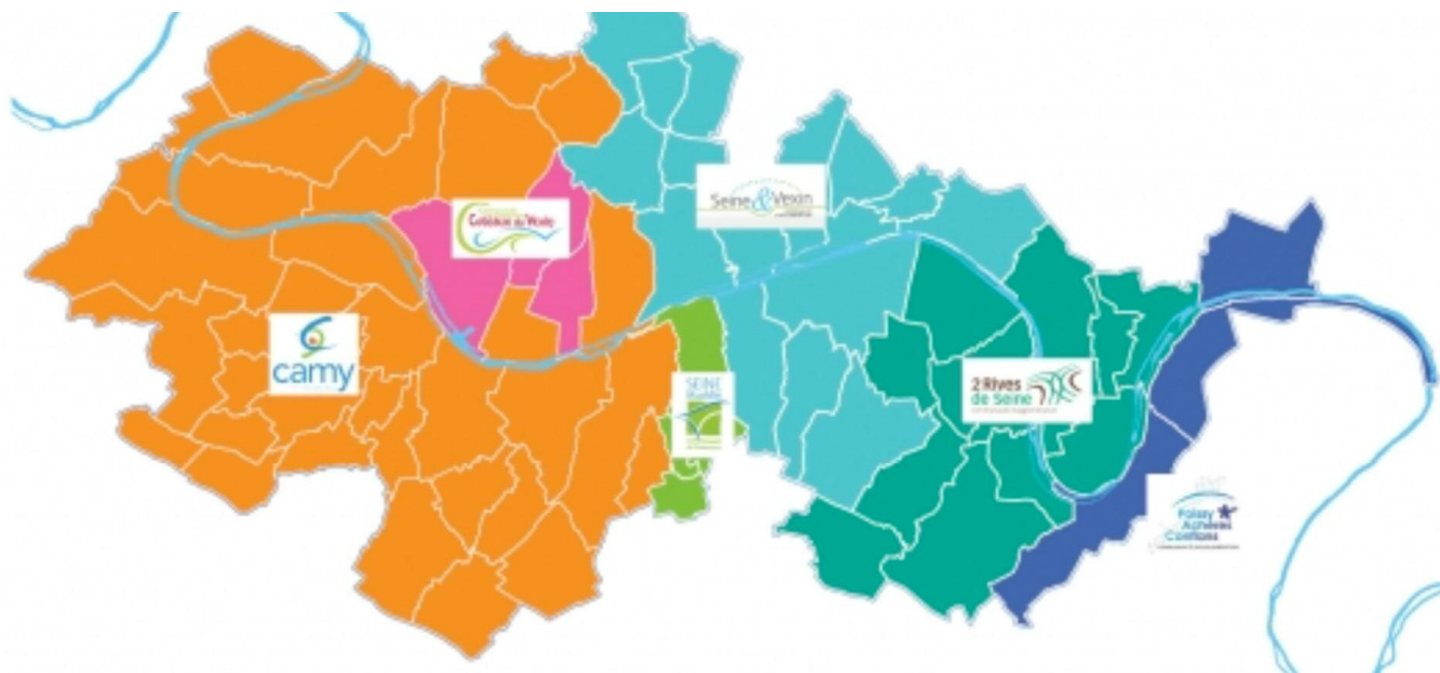


25 DIVERS



26 ÉTAT CIVIL

NAISSANCE AU 1^{er} JANVIER 2016 DE LA COMMUNAUTÉ URBAINE GRAND PARIS SEINE ET OISE



La réforme territoriale engagée par l'Etat oblige les intercommunalités de la grande couronne située dans l'aire urbaine de Paris de former des ensembles de 200 000 habitants minimum.

Grand Paris Seine et Oise (GPSO) est une intercommunalité qui va de Rolleboise à Conflans-Sainte-Honorine. Créé par arrêté préfectoral en février 2015, le pôle métropolitain Grand Paris Seine aval est un prélude à la création de l'intercommunalité.

Grand Paris Seine et Oise comprendra les quatre communautés d'agglomération des Deux Rives de Seine, Mantes-en-Yvelines (Camy), Poissy-Achères-Conflans et Seine & Vexin, ainsi que les deux communautés de communes des Coteaux du Vexin et de Seine Mauldre, auxquelles viendra se joindre la ville de Maurecourt.

Sa structure comprend 73 communes dont Flins-sur-Seine, constituées de pôles urbains, de villes intermédiaires et de communes rurales, soit la plus grande intercommunalité de grande couronne avec plus de 405 000 habitants.

✓ LISTE DES COMPÉTENCES EXERCÉES EN LIEU ET PLACE DES COMMUNES :

1° En matière de développement et d'aménagement économique, social et culturel de l'espace communautaire :

- a) Création, aménagement, entretien et gestion de zones d'activité industrielle, commerciale, tertiaire, artisanale, touristique, portuaire ou aéroportuaire ;
- b) Actions de développement économique ;
- c) Construction ou aménagement, entretien, gestion et animation d'équipements, de réseaux d'équipements ou d'établissements culturels, socioculturels, socio-éducatifs, sportifs, lorsqu'ils sont d'intérêt communautaire ;
- d) Lycées et collèges dans les conditions fixées au titre Ier du livre II et au chapitre Ier du titre II du livre IV ainsi qu'à l'article L. 521-3 du code de l'éducation.

2° En matière d'aménagement de l'espace communautaire :

- a) Schéma de cohérence territoriale et schéma de secteur ; plan local d'urbanisme et documents d'urbanisme en tenant lieu ; création et réalisation de zones d'aménagement concerté d'intérêt communautaire ; et après avis des conseils municipaux, constitution de réserves foncières d'intérêt communautaire ;
- b) Organisation des transports urbains ; création ou aménagement et entretien de voirie ; signalisation ; parcs de stationnement ;
- c) Prise en considération d'un programme d'aménagement d'ensemble et détermination des secteurs d'aménagement au sens du code de l'urbanisme.

3° En matière d'équilibre social de l'habitat sur le territoire communautaire :

- a) Programme local de l'habitat ;
- b) Politique du logement d'intérêt communautaire ; aides financières au logement social d'intérêt communautaire ; actions en faveur du logement social d'intérêt communautaire ; action en faveur du logement des personnes défavorisées par des opérations d'intérêt communautaire ;
- c) Opérations programmées d'amélioration de l'habitat, actions de réhabilitation et résorption de l'habitat insalubre, lorsqu'elles sont d'intérêt communautaire ;

4° En matière de politique de la ville dans la communauté :

- a) Dispositifs contractuels de développement urbain, de développement local et d'insertion économique et sociale ;
- b) Dispositifs locaux de prévention de la délinquance.

5° En matière de gestion des services d'intérêt collectif :

- a) Assainissement et eau ;
- b) Création, extension et translation des cimetières, ainsi que création et extension des crématoriums et des sites cinéraires ;
- c) Abattoirs, abattoirs marchés et marchés d'intérêt national ;
- d) Services d'incendie et de secours, dans les conditions fixées au chapitre IV du titre II du livre IV de la première partie.

6° En matière de protection et mise en valeur de l'environnement et de politique du cadre de vie :

- a) Elimination et valorisation des déchets des ménages et déchets assimilés ;
- b) Lutte contre la pollution de l'air ;
- c) Lutte contre les nuisances sonores ;
- d) Soutien aux actions de maîtrise de la demande d'énergie.

TRAVAUX

✓ TRAVAUX EN COURS ET RÉALISÉS EN 2015



Des travaux ont été réalisés pour l'Étanchéité extérieure du bâtiment de l'orangerie avec une rampe d'accès handicapés, la rénovation intérieure se poursuit en 2016.



Démolition Maison angle de la rue de Meulan et rue du Maréchal Foch.



Aménagement du Parking des Sources.



Réfection du Trottoir face au cimetière avec des places de parking.

VOIRIE

✓ ETUDES EN COURS :

Circulation dans la commune :

A la demande de la commission municipale en charge de la sécurité, le bureau d'étude CERYX Trafic Système a réalisé en 2015 une étude d'aménagement dans le domaine de la circulation, de la sécurité routière, des trajets piétons concernant le centre-bourg de Flins sur Seine.

Avant de vous présenter en 2016 les nouveaux principes d'aménagement de circulation dans la commune, nous souhaitons vous apporter les principaux éléments du diagnostic :

- Un axe principal (rue Charles de Gaulle et rue Maréchal Foch) qui est saturé de véhicules au regard de la configuration des lieux, de la sécurité des piétons, des possibilités de stationnement.
- Le constat que le bourg sert d'axe de transit pour les véhicules extérieurs vers l'autoroute A13, la vallée de la Mauldre et les zones commerciales (51% à 71% des véhicules qui passent par jour dans le bourg ne font que le traverser sans s'arrêter).

- Plus d'un tiers des véhicules sont en infraction de vitesse rue Charles de Gaulle et deux tiers rue Maréchal Foch.

La commission de sécurité travaille parallèlement avec la société de transport en commun TRANSDEV pour rationaliser les trajets des bus (particuliers et scolaires) et réfléchir de façon cohérente à la mise en sens unique de certaines voies communales.

A terme, l'enjeu des aménagements à venir est que le trafic routier périphérique reste sur les grands axes extérieurs au bourg et que la commune puisse se réapproprier ses rues pour des circulations routières, cyclistes et piétonnes apaisées, sécurisées et moins polluées.

N'hésitez pas à nous faire part de vos réflexions sur le sujet par courrier ou par mail à l'intention de la commission de sécurité.

✓ LA CIRCULATION SUR LE CENTRE-BOURG

PRÉSENTATION DES TRAFICS



Traffics Actuels HPM

Flins-sur-Seine

Marché d'étude d'aménagement dans le domaine de la circulation, de la sécurité routière et du mobilier urbain concernant le centre-bourg de Flins-sur-Seine et la rue principale, la rue du Maréchal Foch

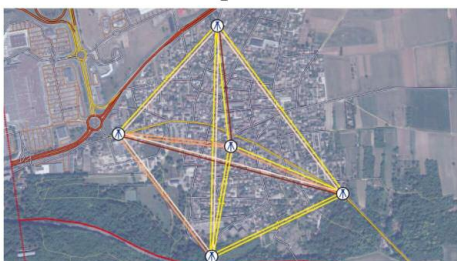
Octobre 2015

Légende

- Traffics Uvp 2sens
- 100 - 200
- 00 - 50
- 50 - 100
- 200 - 400
- 400 - 630

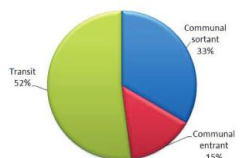
ANALYSE DE L'ENQUÊTE ORIGINE - DESTINATION

Heure de pointe matin

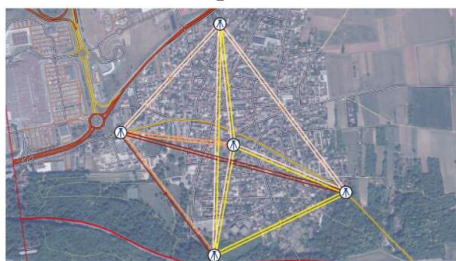


Synthèses des échanges en HPM d'après l'enquête Origine/Destination
Flins-sur-Seine
Marché d'étude d'aménagement dans le domaine de la circulation, de la sécurité routière et du mobilier urbain concernant le centre-bourg de Flins-sur-Seine et la rue principale, la rue du Maréchal Foch
Octobre 2015

Repartition des trafics aux postes de comptages en heure de pointe du matin

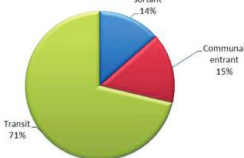


Heure de pointe soir



Synthèses des échanges en HPS d'après l'enquête Origine/Destination
Flins-sur-Seine
Marché d'étude d'aménagement dans le domaine de la circulation, de la sécurité routière et du mobilier urbain concernant le centre-bourg de Flins-sur-Seine et la rue principale, la rue du Maréchal Foch
Octobre 2015

Repartition des trafics aux postes de comptages en heure de pointe du soir



SÉCURITÉ

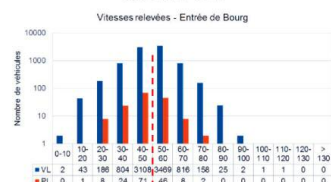
Des difficultés de circulation piétonne

Un problème de vitesse sur l'entrée Est

Pas d'accidentologie particulière en 2014

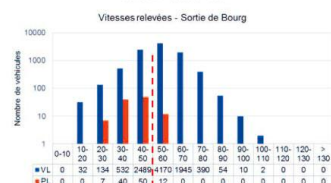
Poste 1 : Maréchal Foch Est (~ n°617 rue Maréchal Foch)

Sens 1 : Est>Ouest



Dans le sens « entrée de Bourg », seul un tiers des véhicules est en deçà de la vitesse maximale autorisée.

Sens 2 : Ouest>Est



Dans le sens « sortie de Bourg », 48% des véhicules sont en deçà de la vitesse maximale autorisée.

Sur le poste de mesure positionné en entrée de ville, on note que la majorité des véhicules ne respectent pas les limitations de vitesse. Les écarts de vitesses par rapport à la vitesse autorisée sont plus forts en sortie de ville (25% des véhicules au dessus de 60km/h) qu'en entrée de ville (11%).

✓ LES ENJEUX DU RÉAMÉNAGEMENT



Améliorer la sécurité des piétons sur la rue du Maréchal Foch en :

- réalisant des aménagements conformes et accessibles
- créant des itinéraires continus entre les principales polarités.



Fludifier la rue du Maréchal Foch en :

- diminuant le trafic de transit
- améliorant la circulation en section (meilleure gestion du stationnement)
- améliorant le fonctionnement des carrefours.



Améliorer l'accessibilité des commerces de proximité en :

- permettant du stationnement en pied de commerce
- réalisant des trottoirs conformes.

COMMISSION DE SÉCURITÉ

✓ POLICE MUNICIPALE

- Changement du responsable de la police municipale
- Arrivée d'un agent féminin fin janvier 2016
- Préparation d'une opération « prévention routière » à l'Ecole Roger Vassieux afin de former nos enfants à la sécurité en ville.
- Renforcement des contrôles de vitesse sur la commune de Flins en 2016.
- Rappel de vigilance sur les cambriolages : dans une période sensible ne pas hésiter à faire appel à notre service au (01 30 90 01 75) et si nous ne sommes pas joignables ou disponibles, avoir le réflexe de faire le 17.

COMMISSION ENVIRONNEMENT

INAUGURATION DU CHEMIN DE RANDONNÉE PÉDESTRE « LE CHEMIN DE L'EAU » QUI RELIE FLINS ET AUBERGENVILLE AUX MUREAUX.

Ce chantier d'insertion « Les Jardinières de l'Eau » a été mené par SUEZ Eau France en collaboration avec Croix Rouge Insertion (IDEMU) qui a permis à des salariés d'acquérir de nouvelles compétences professionnelles à travers la remise en état des espaces verts de ce site.

L'inauguration a été faite en présence de Gilles BOULANGER (Directeur Régional de Suez Eau France), François GARAY (Maire des Mureaux), Pascal CHAVIGNY (Maire de Flins) et la Croix Rouge Insertion.



LIAISON DOUCE ENTRE AUBERGENVILLE ET LES MUREAUX / ENTRÉES DE VILLE Etude en cours

COLLECTES DES DÉCHETS

Collecte des déchets verts : du lundi 4 avril au 19 décembre 2016.

Encombrants :

les 15 avril et 4 novembre 2016.

Journée Eco-citoyenne :

le dimanche 20 mars 2016.

CIMETIÈRE



✓ TRAVAUX

Embellissement avec la création d'un jardin du souvenir et agrandissement du columbarium. La première partie des travaux est en cours (haut au sud / bas à l'est), la deuxième partie (bas à l'est) devrait commencer début 2016.



✓ 2^{ÈME} OSSUAIRE

Suite à la dernière procédure de reprise, le 1^{er} ossuaire étant complet, la commune a ouvert un 2^{ème} ossuaire se situant dans la même allée.

✓ PROCÉDURE DE REPRISE

(dans le but de respecter le lieu et la mémoire des défunts)

Les concessions() en état d'abandon peuvent être reprises par la commune* (pouvoir de police du Maire dans le cadre de la norme d'hygiène et de sécurité). La coutume indique une reprise des concessions perpétuelles, la reprise d'une concession d'une durée minimale de 30 ans est possible.

Le fait de ne pas reprendre les concessions peut largement engager la responsabilité de la commune pour tout dommage qui naîtrait de l'état même de la concession. Toutefois, la collectivité peut, pour des raisons historiques (mort pour la France par exemple) ou esthétiques, procéder à la réparation et à l'entretien ultérieur du monument.

Conditions de reprise :

- Après une période de propriété d'au moins 30 ans et seulement 10 ans après la dernière inhumation.
- La concession doit avoir cessé d'être entretenue.

Exceptions :

- Les sépultures portant la mention « mort pour la France » qui ne peuvent être relevées avant un délai de 50 ans (Flins n'est plus concerné).
- Les concessions ayant fait l'objet de donation ou d'une disposition testamentaire.

Un procès-verbal a été établi par la police municipale, suite à la visite du cimetière organisée le 25 novembre 2015 constatant l'état d'abandon de certaines concessions (dossiers individuels constitués en amont). Ceci lance la procédure de reprise.

Après le déroulement de la procédure, la commune disposera d'une liberté totale pour détruire, utiliser ou vendre les monuments, signes funéraires et caveaux présents sur les concessions puis pourra réattribuer la concession.

Il existe également une reprise de concession pour non renouvellement (droit au renouvellement dans les 2 ans suivants la date de péremption ; sans réponse le terrain retournera à la commune « sans autre formalité » (pas besoin d'arrêté du Maire) - la commune cherche toutefois à contacter le(s) propriétaire(s) en vue de leur proposer le renouvellement.

(*) Concession : contrat par lequel la commune autorise une personne privée, moyennant une redevance fixée par le Conseil Municipal, à occuper privativement le domaine public.

CCAS - CENTRE COMMUNAL D'ACTION SOCIALE

Toute personne dans sa 65^{ème} année, peut s'inscrire au Centre Communal d'Action Sociale afin d'être informée des activités proposées par le C.C.A.S :

- un service de transport des personnes isolées et sans moyen de locomotion pour faire leurs courses dans Flins les mardis et jeudis matins, pour un tarif annuel de 20 euros,
- une Téléassistance au tarif de 5,38 euros pour les personnes âgées ou isolées qui vivent à leur domicile,
- le portage des repas au tarif de 7,24 euros, avec un repas amélioré pour les fêtes sans supplément de prix et la possibilité d'avoir aussi une collation dînatoire pour 2,00 euros.

✓ BANQUET DE L'AGE D'OR

Le Banquet de l'Age d'Or est ouvert à toutes les personnes de 65 ans et plus.

Cette année 190 personnes se sont inscrites pour assister au banquet des anciens qui a eu lieu le 23 novembre 2015.

Les convives se sont retrouvés au Restaurant « LE COQ AU VIN » à TRIEL sur les bords de Seine, et ont passé une agréable journée dans une ambiance festive et la joie d'être ensemble.

Mme Madeleine VIGOUROUX-MANAVIT et M. Maurice BEAUCHER doyens du banquet, étaient à la table d'honneur présidée par M. CHAVIGNY accompagné de Mme CHAVIGNY et de membres du conseil municipal. Nous avons tous eu une pensée pour M. CHEVAUX qui a été longtemps notre doyen, et qui est maintenant avec Mme CHEVAUX en maison de retraite.

Pour le tirage de la tombola, comme tous les ans de nombreux lots étaient mis en jeu et remis le mardi suivant à la mairie, cette année le numérique et les coffrets « Evasion » ont fait leur apparition.



Nous tenons à remercier les commerçants et les professions libérales qui ont abondé cette tombola.



Une ambiance chaleureuse et festive !



Un menu « de fête » nous a été offert, précédé d'un Kir pétillant, et accompagné de vin « Bergerac blanc, Bordeaux rouge et Vouvray ».



Les doyens du banquet, Mme Madeleine VIGOUROUX-MANAVIT, M. Maurice BEAUCHER en présence de Monsieur le Maire.



La doyeness de Flins, Mme Victoria WIECZOREK qui a eu 100 ans le 29 novembre 2015.

✓ ANIMATIONS

« LES RENDEZ-VOUS DES COPAINS »

Chrystel ADRIAN vous accueille tous les jeudis à 13h45 à la salle de « l'Orangerie » dans le parc de la mairie, pour passer un agréable après-midi entre amis et « papoter » autour d'un bon goûter.

Voyez comme nous sommes heureux d'être ensemble, un petit sourire de B.C.A.F.C.A.D.R.MA.MI.MO.B.C. !

Pour nous rejoindre, se renseigner auprès de Chrystel au
01.30.91.17.63 ou
06.22.33.16.68



UNC (UNION NATIONALE DES ANCIENS COMBATTANTS)

✓ COMMÉMORATION DU 11 NOVEMBRE (ARMISTICE 1918)

La commémoration de l'Armistice du 11 novembre 1918 a rassemblé un nombre important de personnes.

Monsieur CHAVIGNY, Maire de Flins sur Seine, le conseil municipal, les anciens combattants, les enfants des écoles accompagnés de leurs professeurs, la chorale, et les habitants du village se sont rassemblés devant la Mairie pour former un cortège avec en tête la fanfare « POP STREET »

Le défilé a traversé la ville en direction de la stèle érigée à la mémoire des anciens combattants où les drapeaux ont présenté les honneurs, et le cortège s'est ensuite arrêté au monument aux morts du cimetière.

Pendant qu'un détachement d'Anciens combattants et leurs drapeaux se déplaçait sur les tombes pour saluer la mémoire des disparus, le carré se formait autour du monument pour la suite de la cérémonie.



Participation des enfants des écoles au dépôt de gerbes.



Les costumes durant la guerre de 1914-1918 par « l'association des Poilus de la Marne »



Remise de la médaille de la Croix du Combattant à M. Michel BELAZ



Fin de la commémoration, suivie d'un vin d'honneur offert par la municipalité et du traditionnel banquet dansant.

✓ JOURNÉE NATIONALE D'HOMMAGE AUX "MORTS POUR LA FRANCE" PENDANT LA GUERRE D'ALGÉRIE ET LES COMBATS DU MAROC ET DE LA TUNISIE.

Ce 5 décembre dernier, à 11h00, une trentaine de Flinois se sont rassemblés près de la mairie pour la cérémonie du souvenir des morts pendant la guerre d'Algérie et combats du Maroc et Tunisie.

Monsieur le Maire, quelques adjoints et conseillers municipaux, suivis de Flinois, ont formé le cortège derrière nos quatre porte-drapeaux.

Nous nous sommes rendus, afin de nous recueillir devant la stèle en hommage aux anciens combattants d'AFN (1952-1962), place du lavoir.

Après lecture du discours officiel et dépôt de gerbes de fleurs, au pied de la stèle, nous avons observé une minute de silence en mémoire des morts pour la France.

Après la Marseillaise, le cortège s'est reformé pour se rendre à l'hôtel de ville.

Sur le parvis de la mairie, le Maire et notre Président de section UNC ont remercié les porte-drapeaux et anciens combattants présents.

Nous avons ensuite été invités à boire le verre de l'amitié, offert par la municipalité.

Jean-Louis LAZE
Membre du bureau section UNC Flins



✓ COMMÉMORATION DE LA FNACA

Fédération Nationale des Anciens Combattants en Algérie, Maroc et Tunisie.

A l'occasion du 53^{ème} anniversaire du cessez le feu de la guerre d'Algérie : 19 mars 1962 - 2015, la FNACA a organisé une cérémonie du souvenir et un dépôt de gerbes.



COMITÉ DES FÊTES



En mai - Brocante



le 20 juin - Soirée Spectacle



31 octobre HALLOWEEN

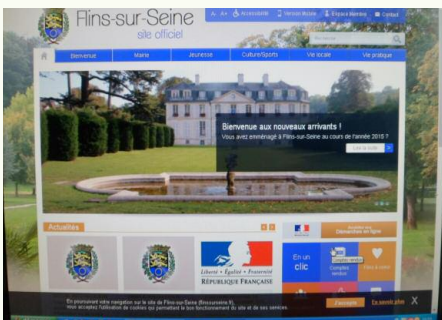


Feu d'Artifice dans le parc



Feu de la Saint JEAN

COMMISSION INFORMATION ET ÉVÉNEMENT



Le site « Internet » de la Commune mis en place depuis de nombreuses années a été entièrement « refondu ».

Avec un design plus moderne, plus dynamique et plus fonctionnel, le nouveau portail de la commune vous propose **6 thématiques (Bienvenue - Mairie - Jeunesse - Culture Sports - Vie locale - Vie pratique)** ainsi que de nombreuses rubriques où vous trouverez le maximum d'informations locales ou administratives, qui pourront vous être utiles.

Ce nouveau site, opérationnel depuis le 16/11/2015, sera actualisé régulièrement par les membres de la Commission Événement. N'hésitez pas à le consulter à l'adresse : www.flinssurseine.fr

ÉCOLES

✓ ÉCOLE MATERNELLE CHARLES VAUTHIER 425, Boulevard Extérieur 78410 FLINS SUR SEINE

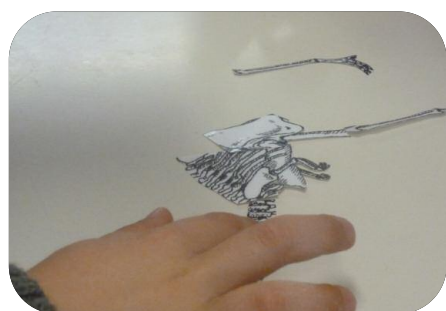
Depuis la rentrée, nous avons travaillé sur l'époque des dinosaures. Nous avons tenté de comprendre le travail des paléontologues en réalisant à notre échelle des fouilles.



Les enfants ont cherché des os de dinosaures enfouis dans le sable à l'aide de pinceaux



Puis, ils ont recueilli leurs trouvailles à l'aide de pinces. Ils ont rassemblé les ossements afin de reconstituer le squelette du dinosaure.



Ils ont compris avoir retrouvé les ossements d'un tyrannosaure et ont ainsi pu obtenir leur diplôme de paléontologue.

✓ ÉCOLE ÉLÉMENTAIRE ROGER VASSIEUX

La rentrée scolaire a eu lieu le **mardi 1 septembre 2015** avec la poursuite des nouveaux rythmes scolaires. Pas de changement si ce n'est l'inversion des jours de NAP pour les classes. L'école compte désormais **7 classes ordinaires** et une **CLIS** puisqu'il y a eu une ouverture de classe.

L'équipe pédagogique en place et les effectifs :

CP - **Mme Barbier** avec **26 élèves** qui est également la directrice de l'école.
CP-CE1 - **Mme Christ** avec **23 élèves** (15 CP et 8 CE1)
CE1 - **Mme Mousset** avec **24 élèves**
CE2 - **Mme Bruchet** avec **28 élèves**

CM1- CM2 - **Mme Bouille** avec **23 élèves** (9 CM1 - 14 CM2)
CM1 - **Mme Verrier** avec **26 élèves**
CM2 - **Mme Dubois** avec **24 élèves**
CLIS - **Mme Morisson** avec **12 élèves**

TOTAL élèves : 186 élèves



Affaires scolaires, jeunesse et sport



Le projet d'école et les projets de classe :

Un nouveau projet d'école a été rédigé cette année et sera valable cinq années.

Nos grands axes de travail sont :

- Un projet de décloisonnement en mathématiques réunissant tous les élèves de l'école. Tous sont accueillis chaque lundi matin et mardi matin pendant une heure en ateliers pour manipuler et comprendre la construction du nombre.
- Un travail de réflexion sur l'acceptation de la différence, du handicap...
- Développer les capacités des élèves à l'oral et dans le choix du vocabulaire afin de mieux entrer dans l'écrit.

Les projets de classe sont les suivants pour cette nouvelle année :

Toutes les classes participeront aux Eurékades en mathématiques, il s'agit de défis mathématiques à relever.

Les classes de CE2-CM1 et CM2 participeront au marathon orthographique, cette fois ils relèveront des défis sur les dictées.

Un projet nommé CLEA (projet au sein de l'agglomération de communes) autour de la musique occupera les classes de CE1 et CLIS.

Les grands participeront à une manifestation sportive avec d'autres communes dans le cadre de l'EURO 2016.

Un projet chorale pour les classes de cycle II.

A l'école

On compte, on parle, on écrit

On chante, on réfléchit aussi

On fait du sport

Car on adore !

On joue dans la cour

On y est bien tous les jours !

On écrit des poésies !

On en apprend aussi !

Auteurs : élèves de la classe de CP

La colère

Ce matin, j'ai mangé de la colère à la petite cuillère.

J'ai mis plein de mauvaise humeur sur ma tartine de beurre.

Toute la journée, je l'ai passée à grogner,

à donner des coups de pieds, et à dire "C'est bien fait !"

Mais maintenant, ça suffit, j'ai envie que ce soit fini.

Et avant d'aller me coucher, je voudrais vous apporter

une salade de baisers bien frais, bien doux, bien sucrés.

C'est très facile à préparer. Qui veut la goûter ?

Monique Müller

LES NOUVELLES ACTIVITÉS PÉRISCOLAIRES (NAP)



Projet des nouvelles activités Péri-scolaires, cette année encore, les NAP (nouvelles activités Péri-scolaires) font preuve de diversité et de créativité. Ainsi, un projet sur le recyclage et le respect de l'environnement a vu le jour.

Dorénavant, nous nous appellerons Les Robins du recyclage et mettrons tout en œuvre pour que notre école reste propre. Des panneaux et des affiches seront mis en place dans notre village tout au long de l'année.

Pour ne pas oublier d'être vigilants quand au respect de l'environnement et du bien-être de chacun (déjections canines, tri des déchets entre autres).

Le projet est bénéfique pour tous.

Sensibilisation à l'importance de vivre dans un environnement sain.

Disner les robins du Recyclage



L'ÉCOLE MATERNELLE

Les enfants nous ont présenté un joyeux spectacle très coloré avec de beaux costumes.



KERMESSE DES ÉCOLES



L'ÉCOLE ÉLÉMENTAIRE

Une grande et belle journée pour le plaisir de tous avec la participation des enfants, de l'équipe enseignante et des parents.



Family Total Shopping*

* Toutes les envies sont à Family Village - JANVIER 2015.



Family 
village
Shopping à ciel ouvert

**30 MAGASINS ET RESTAURANTS
OUVERTS 7J/7 AUBERGENVILLE - A13**

**BRICO
DEPÔT**

L'ESSENTIEL EN 2 MOTS

Du lundi au samedi de 7h à 19h30 sans interruption.

centre commercial de Flins
Route Renault CD14 • 78410 FLINS SUR SEINE

Tél. : **01 30 90 58 80**

Fax : 01 30 90 58 92

www.bricodepot.fr

CENTRE DE LOISIRS « LES PTITLOUS »

Pour cette année, l'équipe d'animation a proposé des activités autour des thèmes de la Nature,

- les saisons, les pays du monde et Noël.
- Nous programmons tout au long de l'année des activités manuelles, des contes, des jeux de société, des jeux extérieurs, des sorties et bien sûr des temps calmes pour se ressourcer !!



PÈRE NOËL AUX ÉCOLES

À l'École Maternelle



À l'École Élémentaire



ÉVÉNEMENTS SPORTIFS

Week-end Trail pour petits et grands

Cette année, l'association « Les TRAILERS DES FONDS DE CAYENNE » a co-organisé avec la mairie de Flins, le **TRAIL des ENFANTS**, appelé avant « **Cross des Ecoles** ».

Ce dernier a rassemblé le **samedi 19 septembre** près de 120 élèves âgés de 5 à 11 ans dans le parc de la mairie.

Les enfants sont repartis avec un cadeau qui les accompagnera chaque matin pour leur petit déjeuner : un mug avec l'emblème du Trail, la sympathique tortue !



Le 20 septembre, pour sa 6^{ème} édition, le Trail change de nom.

Autrefois appelé « TRAIL SEINE MAULDRE », il se nomme à présent le « **TRAIL DES FONDS DE CAYENNE** », en référence à l'association qui l'a créé et au bois du même nom situé au dessus de Bouafle.

Une fois de plus, l'ambiance était au rendez-vous, tout comme le beau temps qui a régné tout au long des 2 épreuves : 13 kms et 24 kms.

Près de 500 coureurs ont parcouru chemins et routes, forêts et plaines, bosses et descentes, à travers les 4 communes partenaires : Flins, Bouafle, Herbeville et Bazemont. La pluie des jours précédents a contribué à rendre le terrain avec juste ce qu'il faut de difficultés, atténuées par un soleil radieux (rendant les coureurs heureux de leur parcours). Le départ et l'arrivée se sont déroulés cette année à Flins dans le parc de la mairie, où avant la course les athlètes ont pu bénéficier d'un échauffement dynamique et rythmé dispensé par OUTDOOR TRAINING.

Le ravitaillement du 24 km situé à Herbeville, et celui de l'arrivée à Flins, ont été très appréciés tant par l'offre que par la convivialité.

Chaque coureur est reparti avec un T-shirt, une boisson, le sourire aux lèvres et un tirage au sort a permis à l'un d'entre eux de repartir avec une montre GPS.

Les premiers se sont vus remettre une chaussure de Trail de 1kg en chocolat ! Cette dernière a été fabriquée comme chaque année par la chocolaterie COLAS de Maule.

SORTIE RUGBY

Les classes du CE2 au CM2 de l'école Roger Vassieux ont bénéficié dans le cadre du sport à l'école d'un cycle autour « de la balle ovale ». Cette même initiation a eu lieu sur l'école Jules Ferry d'Ecquevilly.

Ce travail aboutissait au mois de juin sur une rencontre entre les élèves des deux écoles à Ecquevilly autour d'un petit tournoi. Divers jeux ont été proposés aux enfants, jeux physiques bien sûr mais aussi série de questions sur le rugby afin de travailler l'esprit !

Cet échange permettait également aux élèves de CM2 de rencontrer leurs camarades d'Ecquevilly présents dans le même collège qu'eux à la rentrée suivante.

Belle journée, appréciée par tous.





Une entreprise familiale depuis 1982



**Ecole française
d'équitation
Shetlands
Double Poneys
Chevaux**

Du débutant au confirmé - Du loisir à
la compétition - Cours baby à partir de 3 ans

3 manèges - 3 carrières

Stages pendant les vacances scolaires

Classes vertes Equitation scolaire

Pension boxe



PONEY-CLUB CENTRE EQUESTRE DES ALLUETS

Venez nous rendre visite,

nous sommes près de chez vous

Route de Crespières - 78580 Les Alluets-le-Roi

Tél. : 01 39 75 95 52

www.poneyclub-centreequestre-alluets.com

HORTICULTEUR ALMIN

Vente • Détail

PLANTES À MASSIF
VERTES • FLEURIES

71-75, rue de la Haye - 78130 Les Mureaux

Tél. : 01 34 74 07 41

ABAFLAM SÉCURITÉ

INSTALLATEUR ALARMES DAITEM
ALARMES VOL ET INCENDIE
EXTINCTEURS - DESENFUMAGE
FORMATION

INSTALLATEUR MATÉRIEL INCENDIE CERTIFIÉ

Tél. : 02 32 55 49 74

Z.I route de la haute Borne - 27140 Gisors

Bienvenue
dans votre magasin

**Jardiland
Flins sur Seine**

RD 14
78410 Flins sur Seine
Tél. : 01 30 95 18 19

Ouvert tous les jours,
y compris les jours fériés
10h - 19h

Jardiland
CULTIVEZ VOTRE BIEN-ÊTRE

Jardiland Enseignes SAS - RCS Créteil 444 750 368 - Publishing: Atavia Paris RCS Bobigny, Octobre 2015.

VOS LIAISONS BUS A FLINS

- 12 Aubergenville - Les Mureaux Gare
- 18 Meulan - Villiers St Frédéric
- 21 Ecqueville - Poissy Peugeot
- 34 Nézel - Verneuil sur Seine
- 41 Les Mureaux - Bailly
- 43 Flins sur Seine - Aubergenville Elisabethville Gare
- 80 Mantes - Les Mureaux - Cergy Préfecture

Alerte E-mail
INSCRIVEZ-VOUS
GRATUITEMENT SUR
www.transdev-idf.com
Pour recevoir toutes les infos
sur votre ligne de bus

Retrouvez toute l'info de vos lignes de bus sur
www.transdev-idf.com



SANITRA SERVICES



ASSAINISSEMENT
VIDANGE
DEGORGEMENT

DEPANNAGE D'URGENCE 24h/24 - 7j/7

N°Azur 0 810 777 111

PRIX APPEL LOCAL

Votre agence :
532 Rue de Flins
78410 BOUAFLE
Tél : 01 30 95 25 15
Fax : 01 30 95 25 16

www.sanitra-services.fr

ASEP (Animation, Sauvegarde et Etude du Patrimoine)

Responsable : Jean-Louis LAZE

Tél. : 06 74 56 09 84

Exposition sur l'histoire de la communale de Flins

Il y a 19 ans, en 1996, l'ASEP présentait une exposition sur l'histoire de l'école de Flins, celle-ci se clôturait avec un rassemblement des anciens élèves, toutes générations confondues, pour réaliser la photo de groupe devant la salle expo des écuries.

Durant ces dernières années nous avons rassemblé de nombreuses photos de groupes scolaires de Flins, de 1905 aux années 2000, ainsi que d'anciens documents et objets de la communale.

Le projet de refaire une exposition sur ce thème est né au début de cette année avec comme objectif, d'animer les journées du patrimoine. Mission accomplie avec la présentation de cette nouvelle version : "1905-2005, un siècle de la communale de Flins".

Nous avons pris les dates butées de 1905 et 2005 pour illustrer un siècle de l'évolution de la communale, par le biais des photos de groupes scolaires et des fêtes de fin d'années, avec la remise des prix.

Les premières années ont été illustrées par des cartes postales de l'âge d'or où l'on n'a pas pu reconnaître les élèves.

Les premiers groupes, avec de véritables clichés en noir et blanc ou sépia datent de 1910 et perdurent jusque dans les années 70. Ensuite passage à l'ère de la photographie couleur, ce qui nous conduira jusqu'à l'année 2005.

Après scannérisation des photos et de leur impression en format A4 pour une meilleure lecture, nous avons élaboré des listings avec les noms des élèves, correspondants à ces photos.

Des classeurs mis à disposition des visiteurs, ont permis de documenter les noms manquants sur les listings et c'est avec plaisir que les anciens élèves ont retrouvé leurs anciens copains de classe et les ont identifiés sur les listes incomplètes.

Nous avons rassemblé environ 150 photos avant l'ouverture de l'exposition, le bouche à oreille et l'intérêt de notre animation nous ont permis de collecter plus de 200 documents, à ce jour.

L'ensemble de ces documents et photos seront rangés dans des classeurs, et mis à disposition du public, lors de nos permanences des samedis après midi, aux écuries du château.

Les anciens élèves ont pu se remémorer les cahiers avec les belles pages d'écriture pleines et déliées, les encriers, les grandes cartes d'histoire et de géographie ainsi que tous les anciens livres d'école.

Certains ont redécouvert les anciens jeux de la récréation comme les billes ou les osselets ainsi que les friandises du siècle dernier, tels que « le zan, les roudoudous et autres carambars ».

Plus de 300 visiteurs ont apprécié et largement commenté de bons souvenirs d'anciens écoliers, à cette exposition.

Les élèves des 7 classes primaires du groupe Roger Vassieux sont venus se plonger dans cette époque qu'ils n'ont pas connue, fiers de retrouver leurs aînés, parents et grands parents sur les photos.

Les ardoises avec les craies, ainsi que le fameux bonnet d'âne ont eu un grand succès auprès de cette nouvelle génération d'écoliers qui vit à l'ère du numérique !



Différents objets de la communale.



Une classe primaire de l'école Roger Vassieux.

Si vous avez d'autres documents et photos, merci de nous les prêter afin de continuer à compléter nos archives pour les générations à venir.



Stage ZUMBA

DANSE

Responsable : Caroline OULD BENALI
Tél. : 06 78 88 67 42 ou aslcdanse@gmail.com

Delphine, **professeur diplômée d'Etat** vous initie et vous transporte dans son univers de la danse, du modern jazz et de la zumba dès 4 ans.

Sans oublier les stages thématiques tout au long de l'année et les diverses manifestations (spectacles lors du Téléthon et dans des maisons de retraite).

Mi juin, un magnifique spectacle clôturera l'année auquel nous vous attendons nombreux !

Pour plus de renseignements, horaires et tarifs rendez-vous sur notre site : <https://sites.google.com/site/danseflins> ou par mail aslcdanse@gmail.com pour toutes questions.

Venez aussi nous liker sur Facebook : danse aslc



Stage Parents - Enfants

Spectacle de fin d'année



PHOTOGRAPHIE

Responsable : Jean-Louis LAZE - Tél. : 06 74 56 09 84

Cette année notre section Photo a souhaité unir l'argentique et le numérique avec l'exposition "Argentique et Numérique en harmonie".

Elle a été présentée à la salle expo des écuries du château du 20 au 27 juin 2015. Des tirages noir et blanc et en couleur, argentiques ont côtoyé des impressions numériques, sans thème imposé. Ceci nous a permis de tester notre nouvelle imprimante A3 avec les encres dernière génération, plus performantes. Nous avons été étonnés par la qualité des impressions noir et blanc et couleur qui prêtent à confusion avec les tirages des anciens labos photo argentiques. Plus de cent photos ont accueilli les visiteurs, où chacun des photographes a pu présenter sa passion de la photo. Dans le cadre des échanges inter clubs photo, nous avons invité cette année huit adhérents du club photo de Maule afin d'exposer leurs clichés avec les nôtres.

Pour l'année 2016, l'effectif de notre section est passé de 6 à 14 adhérents et si vous voulez nous rejoindre, vous serez les bienvenus. Les activités sont multiples et chacun peut y trouver ce qu'il cherche avec quelques conseils techniques pour les débutants. Les cours photos sont toujours actifs le samedi matin de 10H00 à 12H00 au labo photo, sis au bâtiment des écuries.



Photos de Léa, la plus jeune adhérente de la section. Elle a rejoint une école photo, nous lui souhaitons bonne chance.

Nous avons démarré notre première réunion mensuelle en soirée dès novembre 2015. Elle aura lieu chaque premier jeudi du mois de 20H30 à 22H00 dans la salle expo des écuries et chacun pourra présenter ses sélections de photos pour une critique collective.

Des séances de perfectionnement sur le post traitement informatique nous aideront à mieux maîtriser la pratique de ces logiciels très sophistiqués.

Nous pourrions également, faire des prises de vues en studio avec les éclairages et flash électroniques mis à disposition par notre club photo.

Photographie et Cinéma

Un film à court métrage a été tourné à Flins courant mai et à cette occasion Jean-Louis LAZE, président de la Section Photo nous fait un petit rappel des différents films pris à Flins.



"Publicité utilitaires Citroën" dans le nouveau complexe sportif, rue des Bleuets. Vu à la télé en 2010 et 2011. Prises de vues sous les arceaux en bois des cours de tennis. Ouvrier avec un marteau piqueur pour ceux qui s'en souviennent.

"Olivia",
film de Jacqueline Audry,
avec Edwige Feuillère.
Sortie le 27 avril 1951 à Paris.
Prises de vues extérieures du
château, du parc et de la serre
des jardiniers (en noir et blanc).

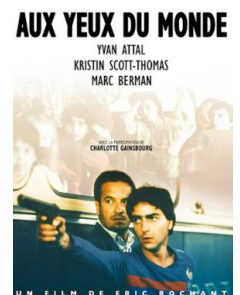


"Le prochain",
film à court métrage, en cours de tournage (mai 2015)
Prises de vues dans la plaine sud, près de la propriété
du Clos. Il s'agit d'un court métrage de polar fiction.
Holdup up avec prise d'otage et suite ...
à la fin du film afin de garder un peu de suspense !!



"L'animal",
film de Claude Zidi,
avec Jean-Paul Belmondo
et Raquel Welch.
Sortie le 5 octobre 1977
Prise de vues à l'intérieur
du centre commercial
"Euromarché" de l'époque.

"Aux yeux du monde",
film d'Eric Rochant, avec Ivan Attal et
Charlotte Gainsbourg. Sortie le 3 avril 1990.
Prises de vues dans la rue Maurice Berteaux et
à l'intérieur de l'hôtel de la Croix Blanche.



COURS D'ANGLAIS

Responsable : **Christelle SOLER**
Tél. : 01 30 95 99 41
asclanglais78410@gmail.com

La section Langues Vivantes Etrangères vous propose des cours d'Anglais pour enfants (à partir du CP), et pour adultes.

Enfants : le mercredi après-midi (hors vacances scolaires) à 13h30, 14h30 et 15h30.
Adultes : le lundi (hors vacances scolaires) à 14h et le mercredi à 10h et 18h30.

Lieu : salle de l'Orangerie

FILS & CRÉATIONS

Responsable : **Marcelline LEBLANC**
Tél. : 01 30 95 87 17

"Voilà un dimanche bien rempli !!!
Après avoir proposé à chacune de nos adhérentes de broder un ouvrage, nous nous sommes toutes retrouvées le dimanche 28 juin 2015 pour confectionner notre porte aiguille en cartonage.

Au programme de cette journée : Convivialité et bonne humeur, tel a été le leitmotiv de l'atelier de cette journée.



KICK BOXING

Responsable : **Bernard BAZOGE**
Tél. : 06 27 77 26 44 ou www.full-kick-flins.fr

La section full kick se porte très bien avec 60 licenciés.

Création de deux cours de cardio ouverts à tous, le lundi et mercredi de 19h à 20h.
Participation au téléthon, et stage découverte des disciplines pugilistiques avec les écoles.

Du 2 au 9 novembre 2015 un élève du Club a représenté la FRANCE et sa commune aux CHAMPIONNATS DU MONDE WTKA à BENIDORME en Espagne avec l'équipe de boxe américaine.

À 38 ans, Jérôme Matin a remporté une médaille d'or en UFR et une médaille d'argent en light contact, catégorie moins de 85 kg.

Toutes nos félicitations !!



PÊCHE

Responsable : **Michel DUBUS**
Tél. : 06 85 40 24 68 ou
06 13 40 11 55

Les étangs de Flins sur Seine :
Parc Jean BOILEAU
La saison de pêche ouvre le 13 Mars 2016.
Bienvenue aux anciens et nouveaux adhérents pour se retrouver autour des plans d'eau et taquiner les truites.



IPF (INITIATION PROFESSIONNELLE DE FLINS)

Responsable : **Isabelle HERMENAULT-LLOPIS**
Tél. : 06 60 27 65 10

L'Initiation Professionnelle de Flins, actrice sociale répond aux demandes :

- d'aide à la recherche d'emploi (CV et Lettre de motivation ...),
- d'aide à l'écriture : discours, faire-part, corrections, courriers personnel,
- d'aide à la rédaction et conseils en formalités obligatoires dans une société où l'écrit est omniprésent : constitution de documents administratifs, formulaires ou dossiers services publics : Impôts, Sécurité Sociale, testaments. Elle initie aux nouvelles technologies de la communication et de l'information.

Récemment, l'IPF a obtenu l'aval du PIMMS (Point Information Médiations Multi Services) des Mureaux innovant sur le Département des Yvelines pour mutualiser son offre de services. Cette Maison de services au public facilite l'accès des populations aux services publics et aux droits nécessaires à la vie courante.

Sur rendez-vous, Bât. Communal "Les Ecuries", rue du Château.

SCRABBLE

Responsable : Micheline MAGLIA
Tél. : 01 30 95 92 29
ou micheline.maglia@orange.fr



TENNIS

Responsable : Laurent DELISLE
Tél. : 06 82 07 53 67 ou www.club.fft.fr/tennisflinssurseine

Les 13/14 ans du TCM FLINS - Champions des Yvelines par équipe - 1^{ère} division.

Ici à Croissy sur seine lors de la Finale.

De gauche a droite "Raphy" supporter, Alexis, Maxime, Yanis les joueurs & William membre du Bureau



UCF (Union Cycliste Flinoise)

Manifestation cycliste le 6 septembre

Responsable : Franck DELATTRE
Tél. : 01 30 90 05 50
Responsable de l'organisation des Brevets de Randonneurs Mondiaux
franck.delattre@cegetel.net
L'UCF sur le net : <http://www.union-cycliste-flinoise.com>



VTT GINO,
le 8 novembre



Participation des petits ...



et des grands



75 BOUTIQUES À CROQUER

UNYER 2015.



C&A / QUICK / SPORT 2000 Carrefour

CENTRE COMMERCIAL A13 - SORTIE 9

ccflins.com

VOS LIAISONS BUS A FLINS

- 12 Aubergenville - Les Mureaux Gare
- 18 Meulan - Villiers St Frédéric
- 21 Ecquevilly - Poissy Peugeot
- 34 Nézel - Verneuil sur Seine
- 41 Les Mureaux - Bailly
- 43 Flins sur Seine - Aubergenville Elisabethville Gare
- 80 Mantes - Les Mureaux - Cergy Préfecture

Alerte E-mail
INSCRIVEZ-VOUS
GRATUITEMENT SUR
www.transdev-idf.com
Pour recevoir toutes les infos
sur votre ligne de bus

Retrouvez toute l'info de vos lignes de bus sur
www.transdev-idf.com



SANITRA SERVICES



**ASSAINISSEMENT
VIDANGE
DEGORGEMENT**

Votre agence :

532 Rue de Flins

78410 BOUAFLE

Tél : 01 30 95 25 15

Fax : 01 30 95 25 16

DEPANNAGE D'URGENCE 24h/24 - 7j/7

 **N°Azur 0 810 777 111**

PRIX APPEL LOCAL

www.sanitra-services.fr

Il était une Fleur... Créations Florales



196, rue Charles de Gaulle - 78410 FLINS SUR SEINE

Tél. 01 30 90 16 59

SFE

SOCIÉTÉ FLINS ÉLECTRICITÉ

Electricité basse tension - Tertiaire - Particuliers - Eclairage Public

Tél. 01 30 95 40 40

169, rue de l'étoile - 78410 Flins-Sur-Seine

Email : flins-electricite@wanadoo.fr

Flins Auto École

Formation AAC

Permis B

Tel: 01 30 95 99 12

279 rue Charles de Gaulle

78410 Flins sur Seine.

flinsautoecole@orange.fr

✓ NUMÉROS UTILES

SERVICES D'URGENCES

| | |
|--------------------|-------|
| SAMU | 15 |
| POLICE | 17 |
| POMPIERS | 18 |
| SOS Médecins | 36 24 |

MÉDECIN GÉNÉRALISTE

Docteur Pierre BONTEMPS01 30 91 14 15

CHIRURGIEN DENTISTE

Docteur Elie HAGEGE.....01 30 95 54 10

INFIRMIÈRES

Sandrine SECOUARD.....07 89 58 77 81
Lauriane VEROLA

SAGE FEMME

Marie BOULAIRE06 01 18 09 47
Anna PARRENIN.....06 84 55 28 90

OSTÉOPATHE

Sybille DUTECH06 62 41 43 13

KINÉSITHÉRAPEUTE

Béatrice EBLE01 30 95 84 91

PÉDICURE PODOLOGUE

Stéphanie PLARD06 73 75 89 53
.....01 34 74 90 59

MICRO CRÈCHE

La Ronde des Doudous09 80 44 51 48

✓ BIENVENUE AU NOUVEAU BOULANGER !

Début septembre, la Boulangerie de Flins a changé de propriétaire.

Monsieur Belaid ECHAJIAA vous propose un choix de baguettes tradition, de pains spéciaux, et de pâtisseries variées.



DATES À RETENIR EN 2016

23 janvier :

- Animation Enfants « JUDO-KICK »

06 février :

- SCRABBLE (Restos du Cœur)
- LOTO (UCF)

21 février

- MARCHÉ

Mi mars :

- FÊTE DE PRINTEMPS

13 mars :

- BOURSE aux vêtements et Puériculture

19 mars :

- Animation Enfants « Jeu de RAQUETTES »

20 mars :

- VÉLO - BRM 200 kms
- Journée « ECO CITOYENNE »

15 avril :

- ENCOMBRANTS

16 avril :

- Animation Enfants « PÉTANQUE »
- VÉLO - BRM 300 kms

17 avril :

- VÉLO - Course Cycliste des « Alluets le Roi »

08 mai :

- EXPOSITION CANINE

21 mai :

- Animation Enfants « PÊCHE »

22 mai :

- BROCANTE

28 et 29 mai :

- VÉLO - BRM 400 kms

11 juin :

- PÉTANQUE

12 juin :

- SPECTACLE de DANSE

18 et 19 juin :

- VÉLO - BRM 600 kms

25 juin :

- Animation Enfants « DANSE »

Fin juin :

- KERMESE des écoles Feu de la St Jean

MARIAGES

Tous nos vœux de bonheur

17/01/2015

Stéphanie, Monique, Jacqueline LORENTE
et Hocine ALLILI

11/04/2015

Béatrice, Marie CARETTE
et Julien, Daniel, André HENNEGUELLE

11/04/2015

Hafida HAÏDA et Akram IBLAJOU

02/05/2015

Camille, Paulette, Rachel VINCENT
et David, Joaquim DELORIDO

02/05/2015

Brigitte COUASNON
et Jean-Louis, Albert PERRAULT

16/05/2015

Assya BENOUDA et Nour-Eddine AZAD

06/06/2015

Margaux LAIRD et Vincent, Roger VIBERT

06/06/2015

Virginie HAMON et Xavier, Jérôme RONOT

13/06/2015

Sandrine, Martine ROUSSELOT
et Emeric, Sylvain, Alexis HILPERT

20/06/2015

Angélique UNGARO
et Michaël, Dominique LEFUEL

27/06/2015

Milamem LAOUMBONBE
et Eric, Paul, Jules VIENNE

04/07/2015

Dominique, Rachel DAUVILLAIRE
et Jamal JFIRI

29/08/2015

Tiffany SALGADINHO
et Alexandre MARTINS VASQUES



NAISSANCES

Félicitations

28/12/2014

Arthur, Romain, Jacques AUBRY URFALINO

04/01/2015

Léna, Nicole, Martine EQUILBEC

13/01/2015

Charly GILLE

24/01/2015

Raphaël, Marc, Giuseppe URBINO

31/01/2015

Tania, Julia, Alexandra SCHNEIDER

01/02/2015

Matthias, João-Carlos, Marcel NAVE

03/02/2015

Léane JOLICOEUR

08/02/2015

Jahnaya CARDET

10/02/2015

Olivia GUY

21/03/2015

Clémence, Murielle, Béatrice CAUCHOIS

29/03/2015

Leandro, Artur, Aldo, Rodrigues MARTINS BRICE

23/04/2015

Clémentine NOTHEAUX

06/05/2015

Sofia, Ines, Aïcha ZERKOUN

08/05/2015

Keylan LEVEILLE

04/06/2015

Myriam IBOUCHICHENE

12/06/2015

Beatriz MONTEIRO DE SOUZA FERNANDES

23/06/2015

Clara, Pauline MAHE

26/06/2015

Mattia, Richard-Paul, Valentin GERUSSI

27/06/2015

Nassim BAGAR

31/07/2015

Antone, Guy, Patricio LÉPINE

17/08/2015

Nolhan, Michel, Raymond SIMON

20/09/2015

Emmy, Lola GORSKI

21/09/2015

Louison, Rose HÉRAULT

29/09/2015

Sloann, Alban, Jean-François LEFEBVRE MONEL

30/09/2015

Mathis COQUELIN

04/10/2015

Fabio, Joaquim MARTINS VASQUES SALGADINHO

09/10/2015

Léon, Sylvain, Lucien BLANCHARD

05/11/2015

Selena, Elodie, Melissa GAUDE

06/12/2015

Lana JOVICIC

07/12/2015

Hadrien, Alain, Claude VOINDROT

16/12/2015

Nathan, Francisco MIHARAN

17/12/2015

Kaïs, Robert, Jalel RABERIN

DÉCÈS

Ils nous ont quittés...

Liste officielle des personnes domiciliées et décédées à Flins-sur-Seine et d'après les transcriptions que nous recevons des autres Communes.

Personnes ayant résidé par le passé à Flins et dont la famille est venue nous informer du décès.

01/01/2015

Yves, Claude, Joël NORTIER

Décédé dans sa 52^{ème} année

04/01/2015

Emile, Pierre, Marie DERRIAN

Décédé dans sa 86^{ème} année

21/01/2015

Madeleine, Henriette, Marie-Louise GOGUEY

veuve BIARD

Décédée dans sa 97^{ème} année

24/01/2015

Antoinette, Andrée GONCALVES

Décédée dans sa 82^{ème} année

07/02/2015

Monique, Madeleine LECLOUX veuve SALLE

Décédée dans sa 80^{ème} année

20/02/2015

Daniel, Etienne NAVARRE

Décédé dans sa 64^{ème} année

09/03/2015

Michel, François, André LOUIS dit PICARD

Décédé dans sa 75^{ème} année

30/03/2015

Claude, Thérèse, Hélène DESTIEUX veuve BLUM

Décédée dans sa 83^{ème} année

31/03/2015

Eric, Joseph SAÏD

Décédé dans sa 56^{ème} année

12/04/2015

Pauline BALIAN

Décédée dans sa 87^{ème} année

24/05/2015

Simonne, Marcelle VOISIN veuve CHAIZY

Décédée dans sa 90^{ème} année

16/08/2015

Rolande, Marie-Louise, Emilienne PONCET

veuve BRUGIAL

Décédée sa 89^{ème} année

25/08/2015

Jacqueline, Yvonne LOCQUENIEZ

épouse BEAUCHER

Décédée dans sa 87^{ème} année

08/09/2015

Maurice, Marcel GERVAISE

Décédé dans sa 83^{ème} année

02/10/2015

Daniel, Olive LENORMAND

Décédé dans sa 70^{ème} année

09/11/2015

Eric, Eugène, Luc OLIVIER

Décédé dans sa 82^{ème} année

18/11/2015

Germaine, Lucienne LANGUEDOC

Décédée dans sa 90^{ème} année

04/12/2015

Najat HAMMOUCH épouse de M'BAREK

GANGA. Décédée dans sa 28^{ème} année

DHUIT AUTOMOBILES

252, rue de Meulan
78410 FLINS SUR SEINE



Mécanique - Carrosserie - Dépannage
Vente de véhicules neufs et occasions
Réparations toutes marques



Tél. : 01 30 95 73 89

Fax : 01 30 90 00 62

Mail : garage.dhuit@orange.fr



Serrurerie Métallerie Campos

Tel : 06.15.32.45.83
Fax : 01.30.91.05.46
smc78410@gmail.com

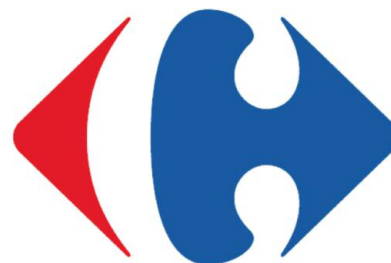
Un conseil, un savoir-faire
un travail de qualité

- Serrurerie (tous types, blindage...)
- Métallerie sur mesure (portail, portillon, rambarde garde corps, solution anti-infraction...)
- Tous type de volets roulants, stores banne
- Sécurité : système d'alarme, détecteur incendie
- Remplacement tous types de fenêtres (battante, baie vitrée, coulissante...)

SMC Flins-sur-Seine

Carrefour

FLINS SUR SEINE



Tél : 01 39 29 36 79

ou sur

Carrefour.fr



Rejoignez-nous sur
[facebook.com/carrefour](https://www.facebook.com/carrefour)

OUVERTURE du Lundi au Samedi

de 9h à 21h30

CD 14 Route Renault 78410 Flins sur Seine



Flins sur Seine

Ouvert tous les jours

Du dimanche au jeudi

de 10h à 23h la salle et 00h le Drive

Le week-end

Du vendredi au samedi

de 10h à 23h la salle et 01h le Drive

