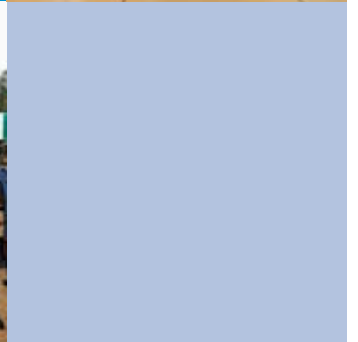
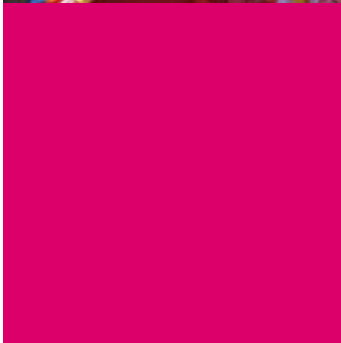


# FLINS

À CŒUR SUR SEINE



FLINS SUR SEINE





**POUR VOUS,  
ON SE DÉPASSE.**

# LA RÉVISION GARANTIE CONSTRUCTEUR PRÉSERVÉE

**Nos métiers :**

**Pneus  
Échappement  
Amortisseurs  
Réparation et Recharge  
Climatisation  
Freins  
Embrayage  
Distribution  
Géométrie  
Attelage**

**MIDAS FLINS SUR SEINE**

ZAC LES MÉRIELS - RD 14 - Tél. 01 85 74 27 42

ouvert 6j/7, avec ou sans rendez-vous

## Edito

*Chères Flinoises, chers Flinois*

Le 28 janvier 2019 le conseil municipal m'a élu et m'a accordé sa confiance pour succéder à Pascal Chavigny en tant que maire de notre commune.

Comme annoncé dans la presse locale, je m'inscris dans la continuité de la politique de mon prédécesseur auquel je tiens à rendre hommage pour sa droiture, son honnêteté et sa vision de l'administration de la commune toujours dans le sens de l'intérêt général.

L'année 2019 verra se concrétiser des projets qui n'ont pu être mis en œuvre en 2018 notamment l'extension des ateliers municipaux ainsi que le bâtiment près de la maison de retraite qui nous permettra de déplacer la micro crèche et de pouvoir agrandir le cabinet médical.

Concernant les nouveaux projets nous créerons dans l'enceinte du complexe sportif deux terrains de tennis en extérieur (seulement si nous obtenons les subventions) et une aire de jeux pour les enfants. Un parking verra le jour rue de l'Etoile prolongée.

Des travaux d'agrandissement sont prévus au restaurant scolaire qui arrive à saturation afin de créer une trentaine de places supplémentaires.

Nos deux écoles arrivent, elles aussi, presque à saturation. Un groupe de travail composé d'élus et de représentants de parents d'élèves a donc été constitué pour réfléchir à l'avenir : construction sur un autre site ou agrandissement de l'école élémentaire, agrandissement de l'école maternelle.

Les entrées du village vont faire l'objet de travaux de fleurissement et divers travaux d'entretien des bâtiments communaux vont être réalisés.

Toutes ces réalisations seront financées sans avoir recours à l'emprunt, ni à l'augmentation de la fiscalité, ce qui prouve la bonne santé financière de notre commune.

Pour finir, je voudrais vous signaler que de nouveau, le stationnement dans certaines rues de notre village est anarchique et que des consignes vont être données à la police municipale pour endiguer ce phénomène.

Le prochain bulletin municipal ne paraissant que courant septembre, je vous souhaite par anticipation chères Flinoises, chers Flinois un bel été.

**Philippe Mery**  
Maire de Flins-sur-Seine

## SOMMAIRE

◆ Retour en image .....	4
◆ Budget 2019. ....	6
◆ Police municipale .....	10
◆ Environnement, cadre de vie.....	12
◆ Devoir de mémoire .....	14
◆ Santé, seniors, solidarité .....	16
◆ Enfance, jeunesse .....	18
◆ Associations. ....	24
◆ Numéros utiles.....	25
◆ Agenda.....	30

## MAIRIE

**ACCUEIL : 01 30 95 71 19**

[www.flinssurseine.fr](http://www.flinssurseine.fr)

### Horaires d'ouverture de la mairie

Lundi de 14h à 17h,

Mardi et jeudi de 9h à 12h et de 14h à 17h

Mercredi de 9h à 12h et de 14h à 18h

Samedi de 9h à 12h

*Fermée vendredi et dimanche*

**Le journal municipal est réalisé par la commission communication de la ville de Flins-sur-Seine avec en 2019, une édition principale au printemps et une seconde à l'automne.**

Contact : [com.info@mairiedeflins.fr](mailto:com.info@mairiedeflins.fr)

Édition et régie publicitaire : Edit'info  
contact : Sébastien Lemagnant, 02 32 62 53 54

Création graphique, rédaction :  
Com' sous les pommiers, Florence Clément  
avec la collaboration des associations locales.

© Photographies : services municipaux,  
bénévoles des associations ASLC.  
Remerciement spécial à la section Photo ASLC.

*Merci à tous les annonceurs et aux membres des associations pour leur contribution à la réalisation de ce journal.*

**Les dates des manifestations annoncées restent sous réserve d'obtention des autorisations officielles soumises au plan vigipirate.**

# Retour en images



10 novembre 2018, vernissage de l'exposition du centenaire 14/18 en présence de Pascal Chavigny, maire de Flins et Bruno Millienne, député. Une remarquable exposition organisée par l'ASEP de l'ASLC et l'UNC (article p.15).



Cours d'histoire lors de l'exposition du centenaire de la "Grande guerre" en novembre 2018.



Plantation de fraisières pour les enfants le 14 mars (voir p.22).



Très belle journée festive et ensoleillée pour le carnaval organisé le 16 mars dernier avec son spectacle de magie.



Magnifique représentation de l'ASLC section Danse le 9 juin dernier sur le thème American dream. Nouveau spectacle : le 8 juin 2019 !



Messieurs Dhuit et Sarrazin de l'Union nationale des combattants lors du vernissage de l'exposition du centenaire 14/18.



Noël 2018 chez les pititlous.



Belle participation et mobilisation pour le Téléthon. Rendez-vous à tous de nouveau en décembre prochain !



Initiation vélo avec la section VCF de l'ASLC lors de la fête de Flins en septembre dernier.



Bourse aux vêtements et puériculture du 14 octobre 2018 à la salle polyvalente, parc Jean Boileau.



Souvenir de l'hiver : Flins sous la neige !



L'équipe de France de la Fédération française FBADA aux Championnats du monde en Italie.



Le Père Noël est passé dans les écoles. Il a apporté des confiseries, des viennoiseries et une lampe frontale avec l'aide de la Caisse des écoles. Vous pouvez soutenir ces actions (voir p.20).

Monsieur le Maire  
Philippe Mery  
Affaires scolaires  
Conseiller communautaire  
de la Communauté urbaine  
du Grand Paris Seine et Oise

1<sup>er</sup> adjoint  
Patrice Hérault  
Urbanisme,  
sécurité des bâtiments  
et travaux

2<sup>e</sup> adjointe  
Hélène Dupas  
Affaires sanitaires et sociales,  
logement

3<sup>e</sup> adjointe  
Catherine Lozeray  
Environnement, cimetière,  
cadre de vie

4<sup>e</sup> adjointe  
Nadège Daumard  
Vie associative, sport  
et événements

5<sup>e</sup> adjoint  
Michel Dupont  
Finances, communication

Les conseillers municipaux  
et conseillères municipales  
Chrystel Adrian  
Christine Angerand  
Francine Barbier  
Christine Brugial  
Pascal Chavigny  
Nathalie Delattre  
David Guyot  
Jacques Hequet  
Michel Leblanc  
Jean-Paul Lecorre  
Guy Lemarchand  
Christophe Soler  
Sabine Timblene

Vous pouvez rencontrer  
les adjoint·e·s de votre  
commune avec ou sans  
rendez-vous lors des  
permanences assurées  
en mairie les samedis  
matin de 9h à 12h.

## FINANCES

# Budget communal 2019

Le budget 2019 de la commune de Flins-sur-Seine a été voté le 25 mars dernier. Pour votre information, voici la synthèse présentée aux élus lors du Conseil municipal par Michel Dupont, adjoint aux finances.

### SYNTHÈSE DE LA SECTION FONCTIONNEMENT

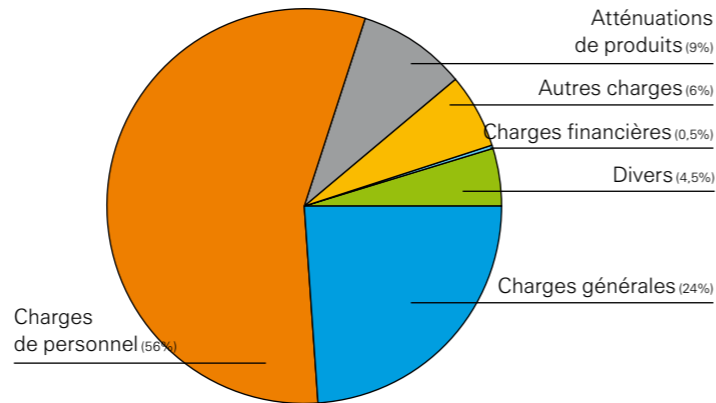
#### LES DÉPENSES DE FONCTIONNEMENT

Les dépenses de fonctionnement pour 2018 se sont élevées à 3 344 212.55 €, contre 3 263 090.44 € en 2017 soit une augmentation de 2.48 %.

Notons une augmentation des charges à caractère général en 2018 provenant des postes : énergie, fournitures d'entretien, contrats de prestation de services et entretien des bois (élagage).

La masse salariale en 2018 reste stable par rapport à l'année précédente

Du fait de notre déficit en logements sociaux, notre contribution SRU (loi relative à la solidarité et au renouvellement urbain) passe de 89 529.12 € en 2017 à 117 267.01 € en 2018.



Notre contribution au titre du « Redressement des finances publiques et au Fonds de solidarité des communes de l'Île de France » s'élevait à 183 372.00 € en 2017 et 186 978.00 € en 2018.

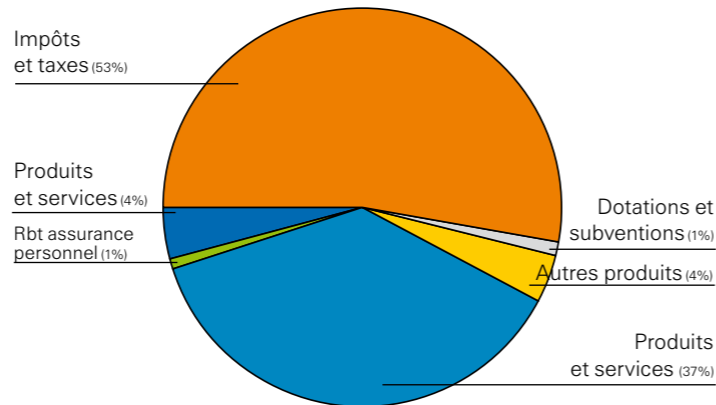
Les autres charges de gestion courante maîtrisées correspondent aux différentes subventions accordées au

CCAS, aux associations au travers de l'ASLC, et à la Caisse des écoles. Pour cette année 2018, la Caisse des écoles n'a pas eu à supporter le séjour d'une classe de mer, la prochaine sortie étant prévue en 2020.

Les charges financières correspondent aux intérêts d'emprunt à échéance en 2023.

#### LES RECETTES DE FONCTIONNEMENT

L'ensemble de nos recettes de fonctionnement pour l'année 2018 s'élève à 6 461 560.98 €, contre 5 715 703.73 € l'année précédente en augmentation de 13 % suite au report d'excédent plus important en 2018.



#### Détail des recettes « Impôts et taxes »

	2017	2018	2019 Prévision
Taxes d'habitation et foncières	1 802 121.00€	1 767 876.00€	1 814 022.00€
Attribution de compensation GPSEO	1 300 758.00€	1 318 199.00€	1 300 000.00€
Autres taxes			
FNGIR (Fonds nationaux de garantie individuelle de ressources)	122 406.00€	122 275.00€	122 369.00€
Fonds départemental			
DMTO (Droits de mutation)	101 559.82€	125 152.10€	65 000.00€
Taxes sur publicité extérieure	81 398.56€	85 915.74€	85 000.00€

Restaurant Asiatique



# WAFU

**Buffet grillade, Japonais,  
Fruits de mer & Viandes à volonté**

**OUVERT 7J/7**  
12 h à 14 h (Fermé à 15 h) & 19 h à 22 h (Fermé à 23 h)

**MENU**  
à partir de 12,90 le midi

**Tél. 01 34 92 17 36**  
Z.A. Les Mériels  
Route départementale 14  
78410 Flins-sur-Seine  
[www.wafu.fr](http://www.wafu.fr)

**PLATS À EMPORTER**

# Carrefour

## FLINS-SUR-SEINE

Tél. : 01 39 29 36 79

ou sur Carrefour.fr




Rejoignez-nous sur  
[facebook.com/carrefour](https://facebook.com/carrefour)

**OUVERTURE DU LUNDI AU SAMEDI**  
de 9h à 21h30

**OUVERTURE LE DIMANCHE MATIN DE 9H À 12H30**

**CD 14, route Renault 78410 Flins-sur-Seine**

# Budget communal 2019 (suite)

## SYNTHÈSE DE LA SECTION INVESTISSEMENT

### LES DÉPENSES D'INVESTISSEMENT 2018

Les dépenses réelles réalisées au cours de l'année 2018 se sont élevées à 440 200,41 € réparties entre :

- Des travaux d'entretien et d'aménagement sur les bâtiments communaux et scolaires.
- Des travaux d'assainissement autour du complexe sportif.
- La réfection de la cours du centre d'activités.
- L'aménagement du Rond Point de la Taupe.
- L'ancienne école maternelle transformée en trois logements et une mini-crèche.
- Des travaux sur l'aire de jeu du Parc Jean Boileau.
- L'aménagement de la salle de danse.

### LES RECETTES D'INVESTISSEMENT 2018

Les recettes d'investissement proviennent de virement de la section de fonctionnement, de la récupération de la TVA pour les investissements de l'année précédente et de diverses subventions accordées sur certaines dépenses d'investissement.

### L'ENCOURS DE NOS CRÉDITS

En 2006, différents prêts avaient été contractés pour un montant 2 540 000 € sur une période de 20 ans (échéance 2026). Début 2015, le taux de l'encours de 1 540 000 € a été renégocié et la durée de remboursement ramenée à 9 ans.



Le capital restant dû s'élève à 703 744,00 € à échéance d'avril 2023.

### ORIENTATIONS 2019

La commune ne perçoit plus la Dotation globale de fonctionnement versée par l'État. Par contre nous contribuons à hauteur de 304 245,00 € au titre du redressement des finances publiques, au fonds de solidarité des communes de l'Île de France et à la loi SRU.

Le Conseil municipal a fait part, lors du vote du budget 2019 le 25 mars dernier, de son souhait de maintenir l'attractivité, la qualité de vie et la sécurité de la commune. Il souhaite également poursuivre l'entretien du patrimoine immobilier et maintenir l'accompagnement auprès du tissu associatif.

Le conseil municipal lors du vote du budget a décidé de ne pas augmenter la fiscalité locale.

### FISCALITÉ COMMUNALE

	Taxe habitation	Taxe foncière	Taxe foncière sur non bâti
Flins-sur-Seine (part communale)	4,93 %	14,34 %	35,48 %
Moyenne*	13,27 %	17,58 %	49,45 %

\* strate des communes de 2 000 à 3 500 habitants des Yvelines (chiffres 2017)

Nos finances sont saines, et tout en restant attentifs aux dépenses, nous poursuivons les investissements sur la commune entièrement autofinancés avec des demandes de subventions pour certains travaux.

### PRINCIPAUX PROJETS POUR 2019

- Aménagement de bureaux dans les locaux de la Mairie, et amélioration du réseau informatique.
- Construction de nouveaux ateliers municipaux (Permis de construire déposé).
- Fin du programme d'installation du réseau de caméras de surveillance dans la commune.
- Poursuite de travaux d'entretien et d'amélioration dans les écoles et le Centre de loisirs et d'activités.
- Agrandissement de la cantine scolaire située à l'école maternelle afin

d'accueillir les enfants toujours plus nombreux.

- Remplacement des deux terrains de tennis extérieurs inutilisables situés dans le Parc du Château par deux terrains extérieurs construits au Complexe sportif.

Pour cette opération une subvention sera demandée auprès de la Fédération de tennis et de la Région (30% minimum du coût).

- Construction d'une aire de jeux au Complexe sportif.
- Embellissement des entrées de Ville.
- Étude pour la construction d'une nouvelle école élémentaire.
- Construction d'une Micro-crèche et de trois logements (rue sous les Mûrs du Parc, à proximité de la Marpa. Permis de construire déposé) en remplacement de la crèche actuelle, permettant d'agrandir le cabinet médical les prochaines années.

### RESSOURCES HUMAINES

L'ensemble des actions communales sont réalisées au travers des missions confiées au personnel communal.

Au 15 mars 2019, l'effectif de la commune s'élève à 58 agents auxquels il faut ajouter à certaines périodes au cours de l'année 6 à 10 agents en fonction de besoins ponctuels : études surveillées, soutien scolaire, etc.

### LES COMMISSIONS MUNICIPALES

L'ensemble des dossiers communaux sont suivis par les élus au travers de six commissions leur permettant d'échanger et de débattre des propositions à soumettre au Conseil municipal.

En voici les compositions :

**Finances**  
Michel Dupont, Philippe Mery, Patrice Hérault, Nathalie Delattre, Christophe Soler.

### GRAND PARIS SEINE & OISE

# Travaux de voirie

*La compétence "voirie" est à présent détenue par la Communauté urbaine du Grand Paris Seine et Oise. Le Conseil municipal l'a donc sollicitée pour la réalisation des travaux suivants :*

### RÉPARTITION DU PERSONNEL COMMUNAL

	Temps complet	Temps non complet et partiel	Total
Administration	5	4	9
Cantine, entretien	8	4	12
Centres	7	1	8
Ecole	4		4
Ecole des sports	1		1
Environnement	4		4
Surveillance cantine		8	8
Techniques	4		4
Personnel complémentaire		1	1
Point écoles		2	2
Police municipale	5		5

#### Affaires scolaires

Philippe Mery, Francine Barbier, Michel Dupont, Michel Leblanc, Jean-Paul Le Corre, Christophe Soler.

#### Communication

Michel Dupont, Sabine Timblene, Francine Barbier, Christophe Soler, Jean-Paul Le Corre.

#### Urbanisme, sécurité des bâtiments, travaux

Patrice Hérault, Christine Angerand, Nathalie Delattre, Hélène Dupas,

Sabine Timblene, Jean-Paul Le Corre, Catherine Lozeray, Christophe Soler, Jacques Hequet.

#### Vie associative, sport, événement

Nadège Daumard, Christine Angerand, Michel Dupont, Jean-Paul Le Corre, Michel Leblanc.

#### Environnement, cimetière, cadre de vie

Catherine Lozeray, Nadège Daumard, Christine Brugial, Michel Leblanc, Sabine Timblene.

### CIMETIÈRE

Fin de la procédure de reprise de concessions abandonnées. 13 concessions ont été restaurées et 65 retournent dans le domaine communal.

Par respect des défunts et de leurs familles et suite aux multiples déplacements ou vols d'objet, le cimetière sera désormais mis sous vidéo-surveillance.

### TRAVAUX DE BRICOLAGE ET DE JARDINAGE

L'utilisation d'outils ou d'appareils susceptibles de causer une gêne pour le voisinage en raison de leur intensité sonore (tondeuses à gazon, perceuses, etc.) s'effectue uniquement aux horaires suivants :

- jours ouvrables de 8h30 à 12h et de 14h à 19h30.
- samedis de 9h à 12h et de 14h à 19h.
- dimanches et jours fériés de 10h à 12h.

### LE BRÛLAGE DES VÉGÉTAUX EST INTERDIT

Le brûlage des déchets verts nuit à la qualité de l'air et à la santé. Outre les troubles de voisinage générés par la fumée et les odeurs, il est source d'émission de substances polluantes dans l'air que nous respirons.

Il est donc interdit de brûler les déchets verts. D'autres solutions existent : la tonte "mulching", le compostage, le paillage ou l'apport en déchèterie.

## En bref...

### OPÉRATION TRANQUILLITÉ VACANCES

La police municipale effectue des patrouilles aux abords de votre habitation pendant votre absence si vous en faites la demande à l'accueil de la mairie. Une bonne façon de partir en toute sérénité.

### LA MAISON DE JUSTICE ET DU DROIT

Pour toutes questions de litiges, cette maison offre des services gratuits d'écoute, et d'orientation et contribue à informer au respect des droits et devoirs de chacun en toute confidentialité.

Syndicat intercommunal de la Maison de justice et du droit du Val de Seine 79 boulevard Victor Hugo 78130 Les Mureaux  
Tél : 01 34 92 73 42

[www.mjd-valdeseine.fr](http://www.mjd-valdeseine.fr)

### DÉJECTIONS CANINES

Afin que chacun puisse utiliser les espaces verts et les trottoirs sans subir les gênes occasionnées par les déjections de nos amis les chiens, merci d'utiliser les sacs prévus à cet effet ou de vous en procurer afin de les jeter dans les poubelles réparties sur toute la commune.



## SÉCURITÉ

# La police municipale

*Cinq personnes travaillent au sein de la police municipale afin d'assurer la tranquillité des habitants. Leurs missions sont multiples : patrouilles véhiculées, VTT et pédestres, contrôles de vitesse, opération tranquillité vacances, interventions pédagogiques...*

Depuis janvier 2018, Audrey Pronier a rejoint l'équipe, major de sa promotion lors de sa formation obligatoire, elle accompagne notamment l'agent Roble en matière de prévention routière.

C'est ainsi qu'une nouvelle dynamique est mise en place cette année permettant de sensibiliser les enfants en intégrant des exercices pratiques à la théorie. Une mission chère aux agents qui ont à cœur d'entretenir un lien de proximité avec les jeunes de la commune.

Les classe de CP et CE1 pourront à présent effectuer un parcours piéton afin d'appréhender concrètement autour de l'école les dangers de la route.

Les élèves de CE2 auront l'occasion de passer leur permis piéton.

Quant aux élèves de CM1, un parcours VTT sera mis en place dans la cours de l'école et permettra de rappeler les règles à respecter.



Pour les CM2, l'intervention sera axée sur les règles d'utilisation d'internet.

L'occasion de sensibiliser aux réseaux sociaux et d'aborder le harcèlement

scolaire pour bien se préparer à l'entrée au collège.

Police municipale  
116 rue Charles de Gaulle  
Flins-sur-Seine  
Tél. 01 30 90 01 75



Enquête publique  
pour le Plan local  
d'urbanisme  
intercommunal

Après près de 3 années de travail, le bilan de la concertation et l'arrêt de projet du PLUi ont été approuvés lors du conseil communautaire du 11 décembre 2018. Après une phase administrative obligatoire de consultation des 73 communes et des personnes publiques associées, le public pourra s'exprimer, à partir du mois de juin 2019, sur le contenu intégral du dossier arrêté en décembre 2018, dans le cadre de l'enquête publique qui se déroulera du 5 juin au 17 juillet 2019.

**Une permanence se tiendra le 11 juin 2019 de 14h à 17h à la mairie de Flins-sur-Seine.**

Pour en savoir plus, consultez le site [internet.construireensemble.gpseo.fr](http://internet.construireensemble.gpseo.fr)

27, rue de Valence  
78410 Flins-sur-Seine  
01 30 90 28 00  
asci78@orange.fr  
www.asci78.fr

# ASCI

SELLERIE

Notre métier vient de l'intérieur

**SFE**  
**SOCIÉTÉ FLINS ÉLECTRICITÉ**  
Électricité basse tension - Tertiaire - Particuliers - Éclairage public  
Tél. 01 30 95 40 40  
169, rue de l'Étoile - 78410 Flins-sur-Seine - Email : flins-electricite@wanadoo.fr

### VOS LIAISONS BUS À FLINS

- 12 Aubergenville - Les Mureaux Gare
- 18 Meulan - Villiers St Frédéric
- 21 Ecquevilly - Poissy Peugeot
- 34 Nézel - Verneuil-sur-Seine
- 41 Les Mureaux - Bailly
- 43 Flins-sur-Seine - Aubergenville Elisabethville Gare
- 80 Mantes - Les Mureaux - Cergy Préfecture

**ALERTE E-MAIL**  
Inscrivez-vous gratuitement sur  
[www.transdev-idf.com](http://www.transdev-idf.com)  
Pour recevoir toutes les infos  
sur votre ligne de bus.

Retrouvez toute l'info de vos lignes de bus sur  
[www.transdev-idf.com](http://www.transdev-idf.com)



Bienvenue  
dans votre magasin

## Jardiland Flins sur Seine

RD 14  
78410 Flins sur Seine  
Tél. : 01 30 95 18 19

Ouvert tous les jours,  
y compris les jours fériés  
**10h - 19h**  
**Le samedi 9h30 - 19h**

**Jardiland**  
CULTIVEZ VOTRE BIEN-ÊTRE

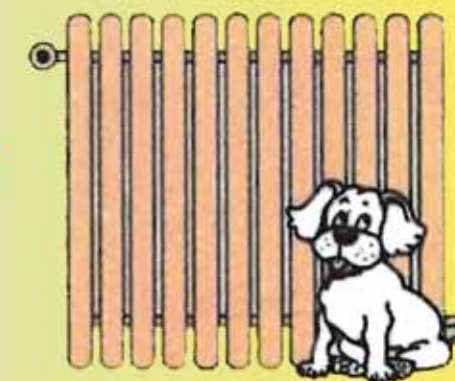
Jardiland Enseignes SAS - RCS Créteil 444 750 368 - Publishing : Alzava Paris RCS Bologny - Octobre 2015

# ALEXANDRE

André  
Joël



**CHAUFFAGE**  
**TOUTES ÉNERGIES**  
**PLOMBERIE**  
**DÉPANNAGE**  
**ENTRETIEN**



**01 30 90 86 75**  
**01 34 97 04 02**  
Fax : **01 34 75 87 31**  
[alexandrejoel@orange.fr](mailto:alexandrejoel@orange.fr)

**RGE** **QUALIGAZ**  
La référence gaz

**19, côte de Beule - BP n°8 - 78580 MAULE**

# La gestion différenciée de nos espaces verts

*Nos espaces verts sont entretenus et gérés en fonction de l'utilisation que nous leur attribuons dans le respect de la biodiversité.*

La gestion différenciée est une façon d'entretenir les espaces verts publics. C'est dans ce cadre que le service environnement de notre commune coordonne ses interventions.

Cette approche consiste à ne pas appliquer à tous les espaces verts, la même intensité ni la même nature de soins.

L'entretien est réalisé en fonction de nos usages.

Il sera différent entre le fleurissement autour du château et la végétation de la zone verte de l'école primaire par exemple.

Cette pratique s'inspire de techniques traditionnelles, dites de gestions douces.

Il est inutile voire irraisonnable de tondre systématiquement toutes les surfaces enherbées. Ceci conduit à obtenir des pelouses rases très appauvries en biodiversité qui développent peu d'apports écologiques et sont très peu utiles à la faune.

La gestion différenciée s'attache à la nature du terrain et de son utilisation.

Certains espaces verts moins fréquentés ou aux sols plus fragiles ou écologiquement précieux sont par conséquent laissés à "eux-mêmes".

De tels espaces verts sont bénéfiques à la biodiversité et contribuent à enrichir la diversité de nos paysages.

Ces aménagements respectueux de la faune et de la flore s'accompagnent



souvent en pratique d'une augmentation du taux de végétalisation et de la surface boisée. Ils permettent notamment aux oiseaux menacés par notre urbanisation de trouver refuge et nourriture.

D'autres espaces verts restent par contre intensivement tondus en raison de l'utilisation que nous leur dédions comme le parc Jean Boileau, à l'inverse de la partie du parc située au-dessus de la D113.

*La gestion des espaces verts urbains évolue en prenant en compte le respect de la faune et de la flore locale.*

**Prochaine collecte des encombrants : vendredi 26 avril**

les sortir la veille au soir à partir de 20h



## PRÉSERVER L'ENVIRONNEMENT, UNE QUESTION DE SANTÉ PUBLIQUE

L'usage des pesticides et des désherbants est interdit depuis le 1<sup>er</sup> janvier 2017 dans toutes les collectivités publiques de France, pour le respect de notre environnement.

C'est d'ailleurs une question de santé publique, d'où l'étendue de l'interdiction entrée en vigueur depuis le 1<sup>er</sup> janvier 2019 aux particuliers. L'usage et le stockage des produits phytosanitaires, qu'il s'agisse des fongicides, herbicides et insecticides est désormais totalement interdit. Le bon geste à faire est de les transporter le plus rapidement possible à la déchetterie.

Il n'est pas toujours facile de changer ses habitudes mais face notamment aux répercussions sur la qualité de nos eaux souterraines, on comprend qu'il soit nécessaire de modifier nos usages. Pour vous accompagner, il existe une multitude d'astuces pour pratiquer autrement le jardinage.

Les passionnés partagent avec plaisir leur savoir-faire tant sur Internet que dans de nombreux ouvrages.



## RÉALISATIONS 2018

Outre l'entretien courant de l'ensemble des espaces verts, voici quelques exemples des réalisations de l'année passée du service environnement.

- Ouverture du sentier des Guépines et du chemin de Mantes à Paris sur plus d'1 km.
- Changement de la terre de tous les massifs et jardinières pour une meilleure floraison.
- Réorganisation de l'angle de la rue de Meulan et de Valence.

• Décoration des rond-points avec des matériaux de récupération (palettes, vieux outils...).



• Aménagement de l'accès d'Aubergenville via la 113 au parc vers la zone commerciale.



L'enclos de l'aire de jeux des enfants du parc a été changé. La partie boisée du parc a été mise en sécurité en début d'année (les arbres menaçants ont été abattus ou élagués).



## COMPOSTAGE INDIVIDUEL

Dans le cadre de sa politique de réduction des déchets, la Communauté urbaine Grand Paris Seine & Oise s'est engagée dans la promotion du compostage individuel.

La communauté urbaine offre donc gratuitement à tout habitant résidant en pavillon et disposant d'un jardin, un composteur en bois, d'un volume de 400 l., dont les dimensions sont 840 x 830 x 820 mm, un bioseau et une formation pratique de 20 minutes.

Renseignements sur le site internet [gpseo.fr](http://gpseo.fr) ou par téléphone au 01 30 98 78 14.



### Votre déchèterie la plus proche

#### Déchèterie d'Aubergenville

Rue du Clos Reine (chemin des Mon Repas)  
78 410 Aubergenville • Tél. 01 30 90 12 58

#### Horaires d'ouverture d'avril à octobre

Lundi, de 9h à 12h  
Mercredi et vendredi de 14h à 19h  
Samedi, de 9h à 12h et de 14h à 19h  
Dimanches et jours fériés : 10h à 12h

Fermé les mardis, jeudis, 1er mai, 14 juillet et 15 août.

# Cérémonie du 11 novembre

La signature de l'armistice le 11 novembre 1918 mettait fin à la première guerre mondiale (1914-1918) qui a fait plus de 18 millions de morts. La municipalité et l'UNC, l'association des anciens combattants de Flins ont travaillé de concert pour organiser une cérémonie digne de ce nom.



Cortège, en musique pour le défilé à travers le village.

Le cortège formé de la fanfare, de quatre poilus et des six porte-drapeaux de l'UNC, suivi de la municipalité, des enfants des écoles et des flinois, a parcouru la rue principale pour se rendre au monument aux morts et à l'église.

À onze heures, les cloches ont sonné pendant onze minutes pour célébrer la fin du conflit comme dans la plupart des communes de France. Un symbole fort pour faire entendre le désir de paix dans le respect du devoir de mémoire.

Pour clôturer l'événement, la municipalité a offert un vin d'honneur aux personnes présentes à la salle du conseil municipal en mairie.

Plus tard dans la soirée la section UNC organisait la soirée « Paëlla » avec animation musicale à la salle polyvalente.



Dépôt de gerbes au monument aux morts et lecture de textes par les enfants des écoles.



Recueillement en l'Église St cloud, Sainte Anne de Flins.



Remerciements aux porte-drapeaux et aux participants.

# Exposition du centenaire

La section ASEP de l'ASAC et la section UNC de Flins proposaient une grande exposition du 8 au 15 novembre 2018 à la salle polyvalente pour un retour très documenté sur l'époque de la grande guerre.



Plus de 300 visiteurs sont venus revivre cette terrible période présentée à la salle polyvalente.

nos poilus et des souffrances endurées durant ces quatre années de guerre.

Une exposition très riche grâce à l'investissement et au travail préparatoire des bénévoles de deux associations flinoises et à la participation de nombreux flinois qui ont répondu présents pour le prêt d'objets et de documents.

Les enfants des écoles ont fait preuve d'un grand intérêt au travers des questions posées lors de leur visite.

Une carte des 26 enfants de Flins morts pour la France, révélait au public leur âge, leur profession et les unités pour lesquelles ils combattaient. Des mannequins en tenue d'époque ont permis d'agrémenter cette restitution saluée par les nombreuses personnalités présentes à l'inauguration.

De nombreuses informations étaient réunies pour mieux se rendre compte du vécu de



# Cérémonie du 19 mars

La Fnaca, fédération nationale des anciens combattants en Algérie, au Maroc et en Tunisie d'Aubergenville et la municipalité de Flins étaient réunis le 19 mars pour se recueillir.



La journée nationale du souvenir et de recueillement à la mémoire des victimes civiles et militaires de la guerre d'Algérie et des combats en Tunisie et au

Maroc a été l'occasion d'un rassemblement devant la stèle AFN, près du lavoir avec discours officiels, dépôt de gerbes et chant de la Marseillaise.





L'ouverture de la structure d'accueil pour personnes âgées, la Marpa, construite à l'orée du parc Jean Boileau a été retardée en raison de difficultés techniques rencontrées par le bailleur pour réceptionner le bâtiment.

La date d'ouverture sera communiquée dès la livraison des locaux et la directrice, Mme Bleuze, reste à la disposition de la population pour toute information.

Contact : marpadeflins@outlook.fr

Avis à toutes les personnes de 65 ans et plus qui auraient envie de partager des moments de jeux et de rencontres. Le rendez-vous des copains est un moment convivial proposé par Chrystel Adrian les jeudis après-midi à l'Orangerie.

Soyez curieux, pas besoin d'inscription ou d'engagement, c'est juste un moment de plaisir pour rencontrer d'autres personnes, jouer aux cartes, découvrir des jeux de société ou tout simplement discuter, prendre le goûter. Si vous avez des difficultés pour vous déplacer, un moyen de locomotion peut être mis à votre disposition.

Renseignements auprès de Chrystel Adrian au 06 22 33 16 68.

## Un réseau de santé à votre service

*Le Gryn... ou plutôt le Groupement réseaux Yvelines Nord oncologie, gérontologie et soins palliatifs intervient sur les 71 communes du territoire Yvelines Nord.*

Le Gryn s'adresse aux personnes atteintes de cancer ou d'une pathologie grave et évolutive dès l'annonce de la maladie, ainsi qu'aux personnes âgées en situation de dépendance, aux personnes nécessitant des soins palliatifs et aux personnes aidantes.

Leurs missions sont d'accompagner et soutenir le patient et son entourage, de favoriser le maintien à domicile, de permettre une prise en charge globale adaptée et personnalisée en lien avec le médecin traitant, de coordonner les différents professionnels, etc.

Ce réseau de santé est composé d'une équipe pluridisciplinaire à votre écoute et à votre service. Leur intervention ne nécessite aucun frais.



Informations auprès de l'Antenne de Meulan  
25, avenue des Aulnes 78250 Meulan en Yvelines  
Tél. 01 34 74 24 19, antennemeulan@gryn.pro

## Soutien à domicile

*L'ALDS, association locale développement sanitaire créée depuis 1983 a pour mission de favoriser le soutien à domicile par une prise en charge la plus globale possible des personnes adultes dépendantes ou âgées.*



La Fédération ALDS est un véritable guichet unique qui vous permet de vous informer et de vous accompagner en cas de perte d'autonomie.

N'hésitez pas à prendre contact avec leurs services qu'il s'agisse de questions sanitaires, médico-sociales ou sociales.

Leur expérience et leur très bonne connaissance de l'en-

semble des partenaires locaux peuvent vous être d'une aide capitale.

Au delà de la personne aidée, leur mission s'étend aussi à soutenir les aidants. Des rencontres, des ateliers sont proposés pour sortir de l'isolement, partager et se ressourcer. N'hésitez pas à prendre contact :

ALDS, tél. 01 34 74 80 60  
www.alds.org

## Le banquet de l'âge d'or

*190 Flinois et Flinoises de plus de 65 ans étaient réunis le 10 décembre 2018 au restaurant "Le Coq au vin" à Triel-sur-Seine pour partager un bon moment de rencontres et d'échanges sous la présidence de Philippe Mery, 1<sup>er</sup> adjoint au Maire et en présence de Denise Chevaux et de Paul Barre, doyenne et doyen de Flins-sur-Seine.*



*Le banquet de l'âge d'or est offert par la mairie aux habitant-e-s de Flins-sur-Seine à partir de leur 65<sup>e</sup> année. Inscriptions à la mairie.*



### Action sociale communale

Le Centre communal d'action sociale est à l'écoute et apporte son soutien aux habitants de la commune.

Plusieurs services sont proposés :

#### PORTAGE DES REPAS

Pour les personnes avec handicap momentané ou âgées de plus de 60 ans qui en font la demande.

Tarif 2019 : 7,34 euros/repas, collation : 2,11 euros.

#### TÉLÉASSISTANCE

Pour les personnes handicapées ou personnes âgées qui vivent à leur domicile et souhaitent bénéficier d'un système d'appel.

Tarif 2019 : 5,48 euros/mois.

#### TRANSPORT INTRA-MUROS

Les personnes retraitées non véhiculées peuvent bénéficier d'un service de navette à l'intérieur de la commune les mardi et jeudi matin.

Une participation de 20 euros par an est demandée pour bénéficier de ce service.

#### DIFFICULTÉS SPÉCIFIQUES

Pour les personnes en difficulté, des dossiers de demande d'aide peuvent être déposés au CCAS. Ils seront étudiés par son conseil d'administration.

Contact CCAS, tél. 01 30 95 31 82.



CENTRE DE LOISIRS

# Les Ptitlous



Le Centre de loisirs accueille les enfants scolarisés à l'école maternelle Charles Vauthier en période péri-scolaire et pendant les vacances scolaires.

L'équipe d'animation propose des ateliers de coloriage, jeux de société, jeux de construction, des jeux en extérieur dans la cour, mais aussi des temps calmes et la sieste.

## Inscriptions 2019-2020

avant le 14 juin 2019

Le centre de loisirs accueille les enfants de l'école maternelle en période scolaire de 7h à 9h et de 16h30 à 19h et le mercredi de 7h à 19h ainsi que pendant les vacances scolaires de 7h à 19h. Inscription auprès de Mme Canard au 01 30 95 53 28.

Le centre d'activités accueille les enfants de l'école élémentaire en période scolaire de 7h à 8h45 et de 16h45 à 19h et le mercredi de 7h à 19h ainsi que pendant les vacances scolaires de 7h à 19h.

Inscription auprès de Mme Fromage au 01 30 90 29 86.

Se munir du carnet de santé de l'enfant.

ACCUEIL PETITE ENFANCE

# La Ronde des doudous



Deux lieux d'accueil sont destinés aux enfants âgés de 4 mois à 4 ans.

10 enfants sont accueillis chaque jour du lundi au vendredi dans les deux micro-crèches gérées par l'association au 150 rue du Château et 83 boulevard extérieur.

Renseignements et inscriptions sur internet : [larondesdoudous.fr](http://larondesdoudous.fr)

et par mail [larondesdoudous.flins@yahoo.fr](mailto:larondesdoudous.flins@yahoo.fr)

ou encore les couleurs, Noël et nouveauté de l'année : la magie.

Pour les inscriptions de l'année scolaire 2019/2020,

Contact : Centre de Loisirs Les Ptitlous  
425, boulevard extérieur, tél. 01 30 95 53 28

vous pouvez d'ores et déjà retirer un dossier au Centre de loisirs. Celui-ci est à rendre complété au plus tard le vendredi 14 juin 2019.



Les locaux sont spécifiquement adaptés à l'enfant pour qu'il puisse évoluer quelque soit son âge et ses capacités motrices.

"Nous favorisons le rythme individuel, l'autonomie de l'enfant et son épanouissement émotionnel et sensoriel.

Nous pouvons accueillir l'enfant à la journée, 2, 3... ou 5 jours par semaine selon les besoins des parents."

L'équipe de professionnels accompagne les enfants

dans un environnement ludique et sécurisé en favorisant l'éveil, l'apprentissage et l'acquisition de l'autonomie, dans le respect du rythme de chacun.

Les repas sont fournis par la structure. A noter que le lait maternisé et de croissance, les yahourts spéciaux aux laits de croissance ou de soja etc, sont fournis par la famille. Les repas sont préparés sur place avec des produits majoritairement bio, de préférences locaux et de saison.



**EIFFAGE**  
CONSTRUCTION

Construction de l'EHPAD de Maule (78)

ZA de la Couronne des Prés - Avenue de Mauldre - 78680 Épône  
Tél. : 01 30 90 50 10

Votre publicité dans les pages de ce magazine : 02 32 62 53 54.

Prochaine parution : avril 2020

**édit info**

**HORTICULTEUR**  
**ALMIN**

Vente • Détail

**PLANTES À MASSIF**  
**VERTES • FLEURIES**

71-75, rue de la Haye - 78130 Les Mureaux  
Tél. : 01 34 74 07 41

**FFFV-JPM FERMETURE**  
Flins Fermetures Fenêtres Volets

Fermetures - Fenêtres - Volets  
Portails - Clôtures - Dépannage  
Portes de garages - Motorisations

Pose par nos équipes de menuiseries

**DEVIS GRATUIT**

01 30 95 78 37 - 06 87 40 15 61  
[jpmfermetures@gmail.com](mailto:jpmfermetures@gmail.com) - 78410 Flins-sur-Seine

**Alio 3S**  
Signalisation - Services - Signalétique

6, rue des Garennes - 78440 Gargenville  
Tél. : 01 30 95 44 03 - Mail : [info@alio3s.fr](mailto:info@alio3s.fr)  
Siret : 81866714900012

*Il était une fleur...*  
**Créations Florales**

196, rue Charles de Gaulle  
78410 FLINS-SUR-SEINE  
Tél. 01 30 90 16 59

par

**Appareil Diffusion Médical Services**  
Particuliers et Professionnels

**VENTE & LOCATION**

Lits médicalisés - Matelas anti-escarres  
Fauteuils roulants - Déambulateurs - Béquilles  
Incontinence - Produits de confort et de bien-être

Tél. : 01 30 90 36 36 - Fax : 01 30 90 37 88

Au forum - 279, rue Charles de Gaulle - 78410 Flins  
[admsmedical.78@aol.com](mailto:admsmedical.78@aol.com) - [www.adms-materiel-medical.fr](http://www.adms-materiel-medical.fr)

**ABAFLAM SÉCURITÉ**

INSTALLATEUR ALARMES DAITEM  
ALARMES VOL ET INCENDIE  
EXTINCTEURS - DESENFUMAGE  
FORMATION

INSTALLATEUR MATÉRIEL INCENDIE CERTIFIÉ

Tél. : 02 32 55 49 74

Z.I. Route de la Haute Borne - 27140 Gisors

**Alio TP**

Travaux Publics et Particuliers

6, rue des Garennes - 78440 Gargenville  
Tél. : 01 30 95 44 05 - Mail : [info@aliotp.fr](mailto:info@aliotp.fr)

## Soutien scolaire



Des cours de soutien sont proposés aux collégiens et lycéens le samedi matin en mairie. Réalisés par des étudiants, ces moments peuvent être d'une grande aide pour dépasser des difficultés passagères. N'hésitez pas à vous renseigner !

Inscription à l'accueil de la mairie, tél. 01 30 95 71 19.



La Caisse des écoles participe au financement des sorties scolaires. En haut, sortie à Caen de l'école élémentaire en juin 2018. En bas, sortie à Dieppe pour les plus jeunes.

### AIDE À LA VIE SCOLAIRE

## Caisse des écoles

La Caisse des écoles finance de nombreuses activités au profit des élèves inscrits à l'école maternelle et élémentaire. Vous pouvez contribuer à la réalisation des projets en participant au financement. Vos dons sont déductibles des impôts.

Cet établissement public communal est présidé par Monsieur le Maire et constitué de membres du conseil municipal, des membres adhérents, d'un représentant de l'Éducation nationale et d'un représentant nommé par le Préfet.

Votre soutien financier est très important. Le bulletin de souscription ci-dessous vous permet de participer aux

nombreuses actions, tout en déduisant votre don de vos impôts sur le revenu.

Vous pouvez déposer votre bulletin complété à l'accueil de la Mairie. Un reçu vous sera transmis pour votre déclaration d'impôts.

Votre don contribuera à la mise à disposition des élèves de fournitures scolaires, au financement de cours de

soutien scolaires ou encore de cours de natation pour les élèves de l'école élémentaire et de la grande section maternelle. Cette caisse finance aussi les goûters de Noël et les différentes sorties scolaires élaborées par les professeur-e-s des écoles.

Un grand merci par avance pour votre contribution.

### Caisse des écoles • Bulletin de souscription

Je soussigné M / Mme .....

Adresse : .....

Montant du don : .....  Membre souscripteur (15 euros minimum).

Chèque à l'ordre du trésor public.

Signature :

Bulletin à déposer à la Mairie de Flins-sur-Seine, parc Jean Boileau 78410 Flins-sur-Seine  
Un reçu de dons vous sera remis ultérieurement pour obtenir une réduction d'impôt.

### FÊTE AU VILLAGE

## Grand succès du carnaval

Samedi 16 mars, la commission "événement" de la ville de Flins organisait son carnaval. Une très belle journée qui a réuni entre 150 et 200 personnes sous le soleil avec spectacle de magie et musique suivi d'un goûter offert à tous pour le plus grand plaisir des plus jeunes.



## Ecole des sports

L'école des sports est proposée par la Ville à tous les enfants pour découvrir toutes sortes de sports. Pour la saison 2018-2019, ils ont le plaisir de pratiquer l'athlétisme, le tir à l'arc, des jeux de raquettes, des sport collectifs, des jeux d'opposition, de la gymnastique, du cirque, du VTT, etc.



Accueil en période scolaire, les mercredis de 10h à 11h pour les CE2, CM1 et CM2 et de 11h à 12h pour les grandes sections maternelle, CP et CE1, le samedi de 10h à 11h pour les CE2, CM1, CM2 et ados et de 11h à 12h pour les grandes sections maternelle, CP et CE1.

Ouverture pendant les vacances scolaires du lundi au vendredi de 9h à 10h30 pour les CE2, CM1, CM2 et ados, de 10h30 à 12h pour les grandes sections maternelle, CP et CE1 et de 14h à 16h pour les ados.

Inscription en mairie avant le 2 septembre pour l'année scolaire 2019-2020.

Cotisation annuelle intra-muros : 10 euros / enfant (30 euros pour les extra-muros).

## 1. > EN MAIRIE

L'inscription scolaire se fait dans un premier temps à la mairie de Flins-sur-Seine. Contactez Christiane Brice au 01 30 95 71 19 pour prendre rendez-vous les lundis entre 14h et 17h, mardis de 9h à 12h et de 14h à 17h ou mercredis de 9h à 12h et de 14h à 17h30.

Les pièces originales à fournir lors du rendez-vous sont : le livret de famille, le carnet de santé de l'enfant et un justificatif de domicile (avis d'imposition, taxe d'habitation, etc.)

## 2. > À L'ÉCOLE

• **À l'école maternelle**  
Charles Vauthier  
425 boulevard extérieur

Prendre rendez-vous auprès de la directrice, Mme Gibard au 01 30 95 45 76 les lundis, mardis et vendredis de 12h15 à 13h15 et de 16h30 à 17h30 ou le jeudi de 9h à 16h30.

La rentrée de septembre 2019 en petite section maternelle concerne uniquement les enfants nés en 2016.

• **À l'école élémentaire**  
Roger Vassieux  
57 rue de l'Orme

Prendre rendez-vous auprès de la directrice, Mme Barbier au 01 30 95 75 29 uniquement si l'enfant n'était pas scolarisé à la maternelle de Flins.

**Pour les deux écoles, la présence de l'enfant est souhaitée lors de l'entretien. Se munir du livret de famille et du carnet de santé de l'enfant.**

## SCOLARITÉ

# École maternelle

*Encore beaucoup d'activités à l'école pour les enfants qui ont la joie de participer à des séances de danse avec la compagnie "Danse Afro" ou d'écouter avec grande assiduité Michèle Walter, conteuse qui a su les transporter au cœur de ses contes.*



Et l'année n'est pas finie...début avril une animatrice du Musée en Herbe proposera une animation aux enfants de moyenne et grande section sur le thème "Aux couleurs de Miro".

La sortie de fin d'année se déroulera au zoo de Thoiry à la découverte des animaux.

## SCOLARITÉ

# École élémentaire

*Les jours défilent à grande vitesse à l'école et ne se ressemblent pas. Au delà des leçons, des exercices, l'équipe éducative a plaisir à partager des moments de joie au plaisir d'apprendre en s'amusant.*

Chaque année les élèves se consacrent au potager et le printemps annonce bientôt la reprise de cette mission avec le personnel de la Ville et les jardiniers bénévoles.

Ils tenteront l'expérience de la permaculture cette année. Une découverte qui s'ajoute au travail d'éco-citoyen mené à l'école. A noter aussi qu'un composteur a été installé dans le jardin de l'école élémentaire.

En attendant de retourner au potager, les enfants de la classe de CP de Mme Vidal et celle de CE1/CE2 de Mme Mousset étaient invités avec les trois jardiniers à venir planter des fraisières le 14 mars dernier à Jardiland.

Cet atelier d'une heure a été filmé pour l'émission 66 Minutes diffusée le 17 mars sur M6 dont le thème était la passion du jardinage.



Et comme à l'école on apprend encore bien plus que compter, lire et écrire, les élèves de CM2 ont passé « le savoir nager » en décembre. Cette attestation leur permet d'avoir le niveau attendu en natation pour l'entrée au collège.

Les élèves de CE2 ont quant à eux passé le boléro. Un test qui leur permet de pratiquer la voile lors d'un séjour classe de mer.

Un séjour de classe de mer est en effet prévu au printemps 2020 pour tous les élèves des classes de CE2, CM1 et CM2. Vous pouvez d'ailleurs soutenir ce projet en contribuant au financement de la Caisse des écoles. Votre don est déductible des impôts et très utile pour les projets de sorties scolaires.

Prochaine  
Kermesse des écoles  
Samedi 29 juin 2019

# Les bénévoles félicités

L'Association sports, loisirs et culture (ASLC) de Flins rassemble 21 sections portées par des bénévoles qui grâce à leur implication contribuent fortement au dynamisme de notre commune.

L'assemblée générale de l'ASLC s'est tenue le 24 novembre dernier. L'occasion pour son président, Michel Dupont de remercier et féliciter les responsables des sections présentes pour leur dévouement et le sérieux avec lequel ils-elles gèrent leurs sections au service des 855 adhérents comptabilisés en 2018.

La Ville et ses services municipaux ont aussi été vivement remerciés pour leur soutien constant, tant pour l'établissement des dossiers de sécurité que pour l'accès et la mise en place des équipements nécessaires à l'organisation des manifestations et des activités toute

l'année, sans oublier Denise Littré qui veille sur les comptes. Sur les 855 adhérents, 350 jeunes fréquentent les différentes sections. Chaque habitant de Flins mais aussi des personnes extérieures à la commune, ont la possibilité d'adhérer et de pratiquer les activités de leur choix en loisir et en compétition, tournois, etc. Ces pages nous permettent de vous présenter les sections qui l'ont souhaité.

Pour tout complément d'information, un annuaire est disponible en mairie.

Plus d'infos :  
Michel Dupont  
aslc78410@gmail.com



## SOLIDARITÉ

# Téléthon 2018

Les associations et les habitants de Flins se sont de nouveau mobilisés pour participer au Téléthon les 7 et 8 décembre dernier.



Stand des sections musique et peinture.



Les marrons accompagnent le vin chaud de la section ASSEP.

Grâce à votre générosité, 5 847,09 euros ont été remis à l'AFM Téléthon en 2018, soit 339,90 euros de plus que l'année précédente.

Un grand merci à tous ceux qui, d'une manière ou d'une autre, participent au succès de cette manifestation.

Et pour rappel, vous pouvez toujours donner tout au long de l'année pour financer la recherche, combattre les maladies et améliorer le

quotidien des personnes malades.

66% du montant des dons faits à l'AFM-Téléthon sont déductibles de vos impôts, dans la limite de 20% de votre revenu imposable.

Plus d'infos :  
www.afm-telethon.fr

## LOISIRS, CULTURE

# Musique, chant

La section regroupe une chorale et propose des cours individuels de guitare, de chant et de piano.



Avis aux amateurs de tout âge qui auraient le désir de chanter et de partager ce plaisir avec d'autres personnes en toute simplicité...

Les membres de la chorale se réunissent à la salle des écuries et seraient bien

heureux d'être plus nombreux. N'hésitez pas à les rejoindre.

Un spectacle de fin d'année sera offert à tous les Flinois en juin.

Plus d'infos :  
Christine Angerand  
au 06 80 15 33 77.

## Bureau de poste en danger

La Municipalité s'oppose fermement au transfert du bureau de Poste de Flins dans un "point contact" du centre commercial Carrefour.

Cette décision nuierait gravement aux nombreux usagers du bureau de poste actuel.

Malgré des réunions publiques en novembre et un rassemblement d'une centaine de personnes en janvier, la direction de la poste continue à réduire les heures d'ouverture du bureau.



Un collectif d'habitants "Sauvons notre poste en danger à Flins-sur-Seine" s'est constitué. Vous pouvez agir en écrivant à la direction dép. de la Poste 78-95.

Plus d'infos :  
06 74 92 20 24  
ou 06 60 27 65 10.

# Fête de Flins et forum des associations 2019

**Samedi 7 septembre**

Forum des associations  
l'après-midi au complexe sportif  
Rencontres, démonstrations, inscriptions...

Soirée festive  
au Parc Jean Boileau  
Food truck, concert, bal, feu d'artifice...

**Dimanche 8 septembre**

Course cycliste  
dans la matinée

*Sous réserve d'obtention des autorisations officielles.*

## Numéros utiles

Toutes urgences . . . . . 112  
Police secours . . . . . 17  
Pompiers . . . . . 18  
Samu . . . . . 15

Mairie de Flins-sur-Seine  
01 30 95 71 19

Accueil sans abris : 115  
Centre anti poison : 01 40 05 48 48  
CCAS de Flins-sur-Seine : 01 30 95 31 82  
Drogue, alcool, tabac info service :  
08 00 23 13 13 ou 113  
Enfance maltraitée : 119  
Jeunes violences écoute : 08 00 20 22 23

Pharmacie de garde : 3237  
Police municipale : 01 30 90 01 75  
Sida info service : 08 00 84 08 00  
SOS brûlures : 01 58 41 41 41  
SOS médecins : 01 39 58 58 58  
SOS urgence dentaire : 01 43 37 51 00  
Violence conjugales : 39 19

# Des passionnés de la boîte à images

Depuis ces dernières années la section photo s'est étoffée avec de nouveaux adhérents venus des environs de Flins. L'effectif se compose pour la saison 2019 de 25 adhérents, ce qui redynamise le groupe des passionnés de la boîte à images.

Tous les samedis matin, les adhérents ont la possibilité de participer au cours photo avec diverses activités selon la météo ou les saisons :

- En extérieur, découverte du patrimoine local avec reportages et sélections pour documenter les rubriques du site internet.

- En intérieur, prise de vues en studio pour apprendre à maîtriser les éclairages artificiels à l'aide de flash électroniques et accessoires divers ou encore travail en groupe sur des logiciels de traitements des photographies ou de compositions graphiques.

Chaque premier jeudi du mois, une projection photo sur un thème imposé permet

de commenter, partager et améliorer le travail de chacun.

Les adhérents ont plaisir à visiter les expositions de photographies des environs et entretiennent avec grand intérêt leurs relations avec les autres photographes de la région. C'est ainsi que chaque année, ils ont la joie de participer aux rencontres Photo Passion organisées par le Club photo passion de Mantes-la-Ville. Prochain rendez-vous les 11 & 12 mai.

Notez bien que vous êtes d'ores et déjà chaleureusement invités à découvrir la prochaine exposition du club photo de Flins programmée du 14 au 29 septembre à la salle des écuries de Flins sur le thème "Lignes - Droites ou Courbes".



Prochaine exposition du club photo  
14 au 29 septembre 2019  
Salle expo des écuries, entrée libre

Mise en scène avec mannequins et banquette du métro parisien lors de l'exposition du Photo club en juin 2018 réalisée sur le thème des rails avec métros, trains, tramways et autres funiculaires.

Plus d'infos : Jean-Louis Laze au 06 74 56 09 84  
photoclubflins.wordpress.com  
et photoclubflins@gmail.fr

IPF

## Aide et conseils

IPF, comme *Initiation professionnelle de Flins*. Cette section propose des ateliers individuels de recherche d'emploi, d'initiation à la bureautique, à l'informatique, des conseils juridiques, sociaux, médicaux...

N'hésitez pas à prendre contact avec Isabelle Hermenault-Llopis qui a créé cette section de l'ASLC en 1997 dans le but de venir en aide aux personnes en recherche d'emploi.

Au fil des années et de l'expérience acquise, de nombreuses compétences sont venues s'ajouter pour offrir un accompagnement

individuel adapté aux attentes de chacun.ne.

Aucune cotisation ne vous est demandée. Ce service est entièrement gratuit. Les personnes intéressées peuvent prendre rendez-vous du lundi au samedi.

Plus d'infos :  
Isabelle Hermenault-Llopis  
au 06 60 27 65 10.



Lieu de rencontre de la section IPF :  
Les écuries, parc Jean Boileau à Flins-sur-Seine.

LOISIRS

## Fils et créations

Une vingtaine d'adhérentes sont réunies au sein de cette section dédiée au partage des savoir-faire et à la passion des créations de fils en aiguilles.



Elles cousent, brodent, cartonnent... leurs mains s'affèrent tous les mardis et vendredis à l'étage des écuries de 14h à 20h.

Pas besoin d'être experte ou expert, les personnes intéressées sont bienvenues pour venir réaliser toutes sortes de créations et profiter des connaissances des plus expérimentées.

Un dimanche par trimestre, elles se lancent un défi : un thème mystère est préparé par les responsables de la section pour travailler ensemble toute la journée.

Plus d'infos :  
Marcelline Leblanc  
au 01 30 95 87 17.

Exemple de réalisations d'un dimanche créatif : un pochon individuel pour transporter son pique-nique : assiette, couverts, etc.



LOISIRS ET COMPÉTITIONS

## Scrabble

Cette section réunit une trentaine de personnes qui se rassemblent les mardis et samedis pour partager le plaisir de ce jeu jusqu'aux plus hauts niveaux.

L'association, affiliée à la Fédération française de scrabble, organise et participe à de nombreux tournois homologues avec de très bons résultats. N'hésitez pas à les rejoindre.

Plus d'infos :  
Micheline Maglia  
au 01 30 95 92 29.



SPORT

## Marche

L'esprit sportif rime aussi avec la découverte des territoires et des autres comme bon vous semble.



Marche à Flins.

Des randonnées de toutes distances et pour tous les goûts... des sorties mensuelles comme par exemple le week-end en Bourgogne pour certains en mars ou des découvertes de villes, de régions... mais aussi l'organisation de la marche annuelle qui réunit chaque 2<sup>e</sup> dimanche de mars près de 200 personnes à

Flins, sans compter la marche du Téléthon ou encore le Paris Montmartre en nocturne ou le Paris-Mantes qui part de Versailles à minuit pour 54 km de marche. Chacun pratique comme il veut.

Plus d'infos :  
Philippe Hébert  
au 07 69 98 57 64  
ou aslcmarche@hotmail.fr

CULTURE

## Arts plastiques

Ateliers pour adultes : dessins, fusains, craies, pastel, aquarelle, huile, gouache, peinture... laissez parler librement votre créativité.



Pas de professeurs pour cette section qui compte 8 adhérents qui partagent le plaisir de créer en bonne compagnie et échangent leurs conseils avisés.

Accès salle lilas aux écuries le jeudi de 17h à 19h30 et le samedi de 14h30 à 17h30.

Plus d'infos :  
Nicole Héquet  
au 01 30 95 92 37.

## Badminton

21 personnes pratiquent pour le plaisir et se retrouvent les mardis et jeudis de 20h30 à 22h30 ou le dimanche de 10h à 12h au complexe sportif pour jouer librement et progresser ensemble grâce aux conseils des plus confirmés. N'hésitez pas à vous joindre à eux tout au long de l'année si vous avez plus de 16 ans.

Plus d'infos : Jérôme Besnier au 07 57 54 02 84

## Basket

Arnaud Poil, ancien joueur et entraîneur a à cœur de proposer la pratique du basket aux plus jeunes de 3 ans à 10/11 ans.

Une quinzaine de jeunes s'entraînent tous les mercredis de 17h à 18h au gymnase dans la bonne humeur au plaisir du jeu dans un esprit sportif et familial.

Plus d'infos : Arnaud Poil au 06 88 90 05 20

## Handball

49 adhérent·e·s réparti·e·s en groupes de 3 âges ont plaisir de retrouver leur super coach et entraîneur Mohamed Mokrani. La section recherche des bénévoles pour étendre ses actions, avis aux volontaires !

Plus d'infos : Niakelle Dufays au 06 72 82 35 03.

## Pétanque

La section pétanque de l'ASLC rassemble 76 adhérent·e·s. Le club, inscrit à la FFPJP, participe à un concours fédéral par an et organise 5 concours internes au club.

Plus d'infos : Pascal Barré au 09 52 28 53 87.

SPORT

## Tennis

*Cette section de l'ASLC rassemble 158 adhérent·e·s, 52 adultes et 63 jeunes y prennent des cours sans oublier les 10 babytennis.*

Toujours une belle ambiance pour ce club qui compte de plus en plus d'adhérent·e·s. Ceci explique la demande de deux terrains extérieurs à la commune qui a donné son accord de principe, sous réserve de l'obtention de subventions de la Fédération de tennis et de la Région.

Au delà des cours, les tournois s'enchaînent. Six équipes ont participé aux Yvelinoises (double dames de 4 jeux en double). Deux équipes sont en demi-finale. La rencontre du 6 avril offre quelque soit le résultat une équipe de Flins en finale au comité des Yvelines.

Bravo à toutes et tous.

Les responsables de la section souhaitent profiter de cette publication pour félici-



*Le club a reçu pour la seconde année le label 2018 du tennis féminin par le Comité des Yvelines.*

ter chaleureusement deux adhérents, Bruno Hocdé et Alain Basse. Leur réaction auprès d'un joueur, victime d'un malaise cardiaque, et l'efficacité de leurs gestes de premier secours, l'ont sauvé.

Pour finir l'année, la fête du tennis dans tous les clubs se tiendra le 9 juin de 14h à 17h sur les terrains de Flins, et une animation pour les jeunes est prévue le vendredi 14 juin à 18h suivie d'un barbecue pour tous les membres du club.

Plus d'infos :  
Françoise Garaud  
au 06 34 06 89 47



### Inscriptions 2019-2020

Les inscriptions seront prises dès le mois de juin afin d'organiser au mieux l'année. Rdv au complexe les mercredis 5 et 12 juin de 14h à 17h et les samedis 8 et 15 juin de 10h à 16h. Les inscriptions se poursuivront comme chaque année au Forum des associations en septembre.

SPORT

## Judo, Jujitsu et Taïso

*Les adhérent·e·s sont accueilli·e·s dès 4 ans en cours d'éveil dans cette section dédiée à la "voie de la souplesse".*

Djamel Ibouchichène et Thibault Jaladon, professeurs, sont assistés bénévolement par Gérard Lenormand et Michel Leblanc.

Les entraînements sont dispensés quatre fois par semaine au complexe sportif des Bleuets. La section participe aux compétitions amicales de la région et aux compétitions officielles du Comité de Judo des Yvelines.



*Participation au Téléthon en décembre dernier.*

Plus d'infos :  
Philippe Teixeira au 06 49 40 60 50  
ou Suzana Sambento au 06 51 22 43 69  
aslc.judoflins@gmail.com

Prochain spectacle

Samedi 8 juin 2019

Cosec, Les Mureaux

Réservez vos places  
à aslcdanse@gmail.com

SPORT

## Danse

*160 adhérent·e·s pratiquent la danse chaque semaine à Flins-sur-Seine.*

La section danse de l'ASLC a cette année le plaisir de travailler dans une salle agrandie avec de nouveaux vestiaires et se réjouit de profiter d'une belle mezzanine pour entreposer les nombreux costumes.

En cours d'année, les représentations organisées dans les maisons de retraite du Pecq ont été très appréciées tant par les danseurs et

danseuses que par les spectateur·trice·s.

Le 8 juin aux Mureaux, le Cinéma sera mis à l'honneur. Vous êtes attendus nombreux pour admirer le travail d'une année et passer une magnifique soirée en musique.

Plus d'infos :  
Caroline Ould Benali  
au 06 78 88 67 42

SPORT

## Cyclisme

*71 adhérent·e·s parcourent les routes avec l'UCF devenu le 2<sup>e</sup> club organisateur au niveau national pour le nombre de kilomètres parcourus par les participants.*



Des rallyes routes, VTT, cyclotourisme, des brevets randonneurs 200 km, 300 km le 13 avril, 400 km en mai, 600 km en juin... Tous les niveaux et tous les âges se retrouvent dans ce club qui sait conjuguer l'effort sportif et la camaraderie avec ses soirées festives comme le loto ou le réveillon du nouvel an.

Des séjours d'une semaine remportent aussi un vif succès. A noter la participation en août à la course de 1200 km au départ de Rambouillet pour le Paris-Brest-Paris.

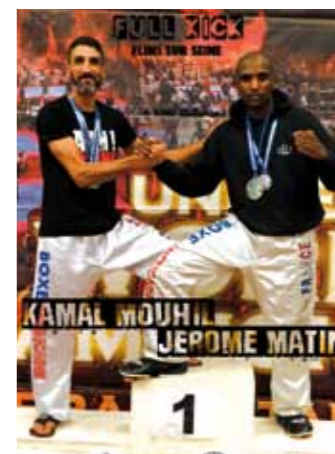
Plus d'infos :  
Franck Delattre  
au 06 25 93 05 59  
union-cycliste-flinoise.com

AS LC  
Danse

SPORT

## kick-boxing, Full contact

*Très beau palmarès pour ce club certes fier de ses champions mais aussi de ses nombreux et nombreuses adhérent·e·s qui s'entraînent chaque jour en bon esprit.*



*Mondiaux de sports de combats à Massa Carrara en Italie en novembre 2018.*

Pour sa 4<sup>e</sup> participation aux championnats du monde, Jérôme Matin obtient la médaille d'or sur ring et la médaille d'argent sur tatamis en full contact. Kamal Mouhil pour sa toute 1<sup>re</sup> participation emporte la médaille d'argent en UFR sur tatamis.

Bernard Bazoge, leur entraîneur et le club sont fiers de leurs résultats auxquels s'ajoutent les combats très prometteurs de Tidiane Gomis âgé de 17 ans.

Outre la compétition, le club est heureux d'accueillir de



*Tidiane Gomis à droite, Vice-champion Ne de France en Full contact, participait à la finale du Championnat de France du 30 mars dernier. Des débuts très très prometteurs !*

plus en plus d'adhérents et d'adhérentes qui pratiquent pour le plaisir dans une ambiance sereine, posée et très encadrée.

Les moniteurs entraîneurs du club ont passé avec succès le Diplôme d'instructeur fédéral, gage du professionnalisme de cette section qui porte Flins-sur-Seine aux plus hauts sommets.

Plus d'infos :  
Jean-Paul Le Corre  
au 06 78 58 86 70

# Agenda

2019

## VENDREDI 26 AVRIL

### Collecte des encombrants

Sortir les encombrants la veille au soir à partir de 20h.

## SAMEDI 27 AVRIL

### Repas dansant - ASLC, Pétanque

## SAMEDI 4 MAI

### Concours de Pétanque - ASLC, Pétanque

## DIMANCHE 5 MAI

### Plaisirs de mai

Organisé par le Lions club à Meulan  
Plus d'infos sur [www.flinssurseine.fr](http://www.flinssurseine.fr)

Organisé par le Lions Club de Meulan-Les Mureaux, au profit de ses œuvres sociales

**Dimanche 5 mai**  
10h-18h  
Salon  
Cadeaux, Déco et Gourmandises

**PLAISIRS DE MAI**

Ateliers créatifs enfants et adultes

La Bergerie de La Ferme du Paradis  
Chemin Vert  
**MEULAN EN YVELINES**

## MARDI 7 ET MERCREDI 8 MAI

### Exposition Canine

## DIMANCHE 12 MAI

### Tournoi de Badminton - ASLC, Badminton

## SAMEDI 18 ET DIMANCHE 19 MAI

### Randonnée cycliste BRM 400 km - ASLC, UCF

## DIMANCHE 26 MAI

### Elections européennes

## SAMEDI 1<sup>ER</sup> JUIN

### Concours de pétanque et repas - ASLC, Pétanque

## SAMEDI 8 JUIN

### Commémoration du 8 juin

## SAMEDI 8 JUIN

### Spectacle de danse aux Mureaux - ASLC, Danse

## MARDI 11 JUIN

### Plan local d'urbanisme intercommunal

### Permanence ouverte à tous en mairie de 14h à 17h

## SAMEDI 15 JUIN

### Concours fédéral de pétanque - ASLC, Pétanque

## SAMEDI 15 JUIN

**PORTES OUVERTES**  
LE 15 JUIN 2019  
A LA BIBLIOTHEQUE DE FLINS/SEINE

Vente de livres réformés

Inscriptions

De 15h à 18h  
Orangerie - Parc Jean bolleau  
FLINS SUR SEINE

Renseignements : [www.aslc-78410.com](http://www.aslc-78410.com)

### Portes ouvertes à la bibliothèque

ASLC,  
Bibliothèque

## MARDI 18 JUIN

### Commémoration du 18 juin

## SAMEDI 22 JUIN

### Fête de la Musique

## SAMEDI 22 ET DIMANCHE 23 JUIN

### Randonnée cycliste BRM 600 km - ASLC, UCF

## DIMANCHE 23 JUIN

### Judo : portes ouvertes et animation interne - ASLC, Judo

## SAMEDI 29 JUIN

### Kermesse des écoles

## DIMANCHE 30 JUIN

### Concert - ASLC, Musique

## DIMANCHE 30 JUIN

### VTT du RONCEY - ASLC, UCF

## SAMEDI 7 ET DIMANCHE 8 SEPTEMBRE

### Fête de Flins et forum des associations

## 14 AU 29 SEPTEMBRE

### Exposition du Club photo - ASLC, Photo

## SAMEDI 14 SEPTEMBRE

### Journée du patrimoine

## DIMANCHE 22 SEPTEMBRE

### 10<sup>e</sup> édition du Trail des fonds de Cayenne



MONTGARDE  
Centre Hospitalier Privé

## Bienvenue au Centre Hospitalier Privé du Montgardé à Aubergenville

SOS MAINS

URGENCES  
24 H/24

Une équipe  
de professionnels  
pour votre santé  
et à votre service.

CHIRURGIE

MÉDECINE

IMAGERIE  
MÉDICALE  
Radiologie  
Scanner  
IRM

Centre Hospitalier Privé du Montgardé  
32, rue du Montgardé - 78410 Aubergenville  
<https://chp-montgarde.fr/>

01 30 95 52 00



Restaurant Asiatique

# WAFU

Buffet grillade, Japonais,  
Fruits de mer & Viandes à volonté

OUVERT 7J/7

12 h à 14 h (Fermé à 15 h) & 19 h à 22 h (Fermé à 23 h)

MENU à partir de **12,90** le midi

PLATS À EMPORTER

Tél. 01 34 92 17 36

Z.A. Les Mériels  
Route départementale 14  
78410 Flins-sur-Seine  
[www.wafu.fr](http://www.wafu.fr)



Nous Recrutons

OFFRE  
NOUVELLE AGENCE

**250€\***  
DE RÉDUCTIONS

SUR LES HONORAIRES POUR UN CRÉDIT  
IMMOBILIER OU UN RACHAT DE PRÊT

\*OFFRE VALABLE JUSQU'AU 31.05.19

|| **Besoin d'aide**  
pour **négoçier**  
votre **crédit**  
**idéal ?** ||

**ÉTUDE  
GRATUITE  
ET SANS  
ENGAGEMENT**

  
**CREDISSIMMO**  
votre allié financier

[credissimmo.fr](http://credissimmo.fr)

**01 34 92 16 16**

PRÊT IMMOBILIER - ASSURANCE EMPRUNTEUR - RACHAT DE PRÊT

**NOUVELLE AGENCE**  
**279 Rue Charles de Gaulle - 78410 FLINS-SUR-SEINE**  
**flins@credissimmo.fr**

CREDISSIMMO : Courber-IGBP SAS au capital de 10.000 €, 20 rue Lavoir 95300 PONTAISE RCS Pontaise 004 632 081. Enregistré à l'ORIAS (www.orias.fr) et 1 Rue Jules Lefebvre - 75731 PARIS Cedex 09 sous le numéro 140 068 90. Supervisé par l'ACPR et www.acpr.parquet-france.fr et 61 rue Tolbiac 75435 PARIS Cedex 05. Aucun versement, de quelque nature que ce soit, ne peut être exigé d'un particulier, avant l'obtention d'un ou plusieurs prêts d'argent. Un crédit vous engage et doit être remboursé. Vérifiez vos capacités de remboursement avant de vous engager. Voir les mentions légales complètes, renseignements et voies de recours, de réclamation et de médiation à [www.creditassimmo.fr/mentions-legales](http://www.creditassimmo.fr/mentions-legales). Le Prêt à Taux Zero (art. L. 31-10-2 du Code de la construction et de l'habitation) est un prêt sans intérêt, complémentaire à un prêt principal, accordé sous conditions, notamment de ressources et de localisation du bien immobilier, et destiné à la première acquisition d'une résidence principale. Sous réserve d'acceptation de votre demande par un établissement de crédit habilité.

Crédit/Impression/Visuel 06 06 58 47 03