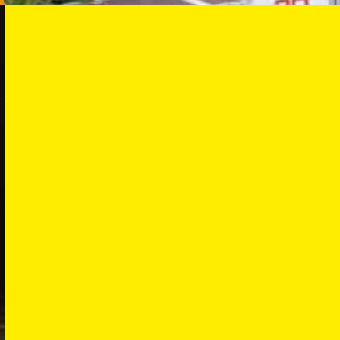
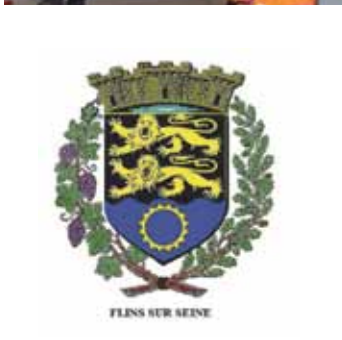
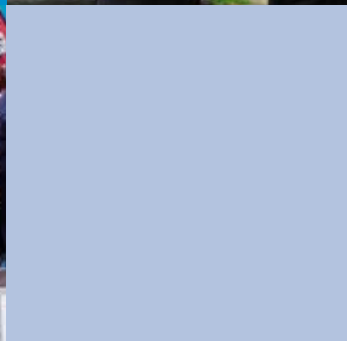
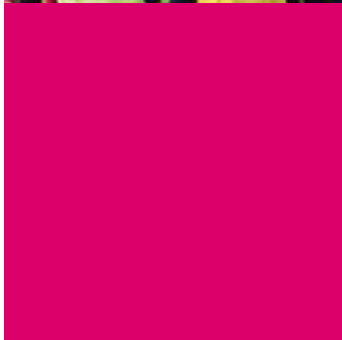
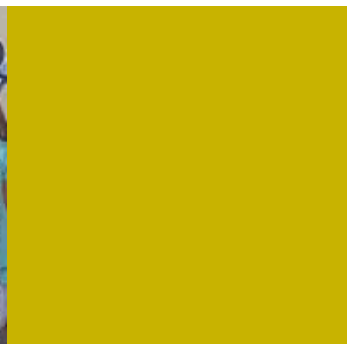


FLINS

À COEUR SUR SEINE





POUR VOUS,
ON SE DÉPASSE.

TOUTE L'EXPERTISE AUTO DANS VOTRE NOUVEAU CENTRE DE FLINS SUR SEINE

Mécanique générale
La Révision
Forfaits entretien

Zac les Mériels - RD14
Tél. 01 85 74 27 42
Ouvert 6/7J, avec ou sans rendez-vous

Entreprise indépendante, membre du réseau de franchise Midas.

Du 2 janvier au 3 mars 2018

-30%*
**SUR LES PLAQUETTES
DE FREIN**

FREINEZ EN TOUTE SÉCURITÉ

*Offre valable du 2 janvier 2018 au 3 mars 2018 inclus dans le centre de Flins sur Seine sur les plaquettes de freins de marque Ferodo et Midas Origin/All, hors main d'œuvre et ventes à emporter, dans les centres Midas participants.

Réduction par rapport aux tarifs conseillés Midas 2017, non cumulable avec d'autres réductions et promotions en cours, sur le même produit. Voir la liste des centres participants.

Edito

Chères Flinoises, chers Flinois

L'année 2017 se termine et c'est l'heure du bilan.

Tout d'abord, les choses qui n'ont pas pu se réaliser, ou qui ne sont pas des réussites : les problèmes de nettoyage et de propreté des routes et des trottoirs, la sécurité à renforcer aux abords de la boulangerie et de l'intersection de la rue des glaisières, la liaison douce le long du RD14 afin d'empêcher le stationnement des camions sur les bas-côtés et la réalisation de la voirie derrière la maison de retraite afin de désenclaver les riverains.

Maintenant les choses qui ont pu être réalisées : différents travaux de gros entretiens notamment le changement des fenêtres et des volets sur plusieurs bâtiments communaux (mairie, boulangerie, orange-rie), un parking supplémentaire près de la mairie, un lieu d'attente sécurisé à l'entrée de l'école élémentaire, trois appartements dans l'ancienne école maternelle, ainsi que la mise à disposition à la société « la ronde des doudous » d'un emplacement pour une deuxième micro-crèche (celle-ci ouvrira ses portes début janvier en fonction des inscriptions).

Nous avons fait l'acquisition de deux bâtiments de trois logements chacun afin de combler notre retard, sur la construction de logements sociaux.

Pour finir les choses que nous souhaitons faire en 2018.

Nous souhaitons agrandir la maison médicale pour accueillir de nouveaux praticiens. Pour ce faire nous allons déplacer la micro-crèche existante dans un nouveau bâtiment, qui verra le jour à proximité de la maison de retraite. Celui-ci comprendra outre cet équipement trois ou quatre logements.

Toujours dans le cadre de nos obligations envers la loi SRU nous mettrons à disposition de notre bailleur social (la société Soval) les logements nouvellement acquis et quelques logements faisant partie de notre patrimoine.

Nous prévoyons l'agrandissement de la salle de danse avec vestiaires hommes/femmes, celle-ci victime de son succès, est devenue trop petite.

Nous installerons 111 rue Maurice Berteaux une maison des associations afin de répondre aux demandes des différentes sections.

Enfin la résidence pour personnes âgées ouvrira ses portes à l'été 2018.

Je vous souhaite à toutes et à tous une très bonne année 2018 que celle-ci vous apporte santé et bonheur.

Pascal Chavigny
Maire de Flins-sur-Seine

SOMMAIRE

- ◆ 2017 > retour en image 4
- ◆ Commune et Communauté urbaine 6
- ◆ Police municipale 7
- ◆ Environnement, cadre de vie 8
- ◆ Union nationale des combattants 10
- ◆ Séniors 12
- ◆ Solidarité 13
- ◆ Enfance, jeunesse 14
- ◆ Sport, loisirs 22
- ◆ Numéros utiles 29
- ◆ État civil 30

MAIRIE

ACCUEIL : 01 30 95 71 19

www.flinssurseine.fr

Horaires d'ouverture de la mairie

Lundi de 14h à 17h,
Mardi et jeudi de 9h à 12h et de 14h à 17h
Mercredi de 9h à 12h et de 14h à 18h
Samedi de 9h à 12h
Fermée vendredi et dimanche

Le journal municipal est réalisé par la commission information de la ville de Flins-sur-Seine

Contact : com.info@mairiedeflins.fr

Édition et régie publicitaire : Edit'info
contact : Sébastien Lemagnant, 02 32 62 53 54

Création graphique, rédaction :
Com' sous les pommiers, Florence Clément
avec la collaboration des associations locales.

© Photographies : services municipaux,
bénévoles des associations ASLC, Marpa.
Remerciement spécial à la section Photo ASLC.

Merci à tous les annonceurs et aux membres des associations pour leur contribution à la réalisation de ce journal.

Attention : les dates des manifestations annoncées dans les pages de ce magazine sont sous réserve d'obtention des autorisations officielles soumises au plan vigipirate.

2017 Retour en images



Forum des associations en septembre. Chaque année, à la rencontre des bénévoles et des activités avec des jeux pour tous.



Exposition du club photo, c'était en avril, la prochaine sera courant mai-juin 2018 toujours salle expo des écuries.



Concours d'épouvantails au potager des enfants, rendez-vous en 2018 pour un concours de girouettes aux premiers jours du printemps.



Concert pour les 150 ans de "L'Espérance de Bouafle", salle polyvalente le 22 octobre 2017 avec la troupe "Nézel Banda" en 3^e partie.



Exposition canine de la Société canine de l'île de France, le 8 mai 2017.



Enrobage du tablier route du Lavoir, le 31 juillet 2017.



Un nouveau portillon installé et un accueil sécurisé devant l'école élémentaire.



Le Téléthon, c'était les 8 et 9 décembre 2017 au complexe sportif. Résultat : 5507,19 € collectés. Un grand merci à tous !



Les anciens combattants de Flins à l'Arc de Triomphe.



Une boîte à lire est à votre disposition rue Roger Vassieux face à l'école maternelle. Déposez et empruntez des livres. C'est gratuit !



Fête de la musique au gymnase le 24 juin 2017 avec le trio picard "Les Gambes Ed Min Pied" ("Les jambes de mon pied" en picard).



Handball : rencontre intersection des équipes de moins de 7 ans et moins de 9 ans. C'était le 10 décembre 2017.



Le fléchage du 2^e parcours de randonnée est terminé ! Laissez vous tenter par la balade.

Commune et communauté urbaine

Flins-sur-seine est intégrée depuis le 1^{er} janvier 2016 à la communauté urbaine Grand Paris Seine & Oise (GPS&O), la plus grande communauté urbaine de France dont le territoire rassemble 73 communes et plus de 400 000 habitants.

Les missions de la Communauté urbaine sont multiples et s'étendent dans de nombreux domaines tels que l'aménagement de l'espace, l'urbanisme, le développement économique, l'espace public, la voirie, la politique de la ville, la culture, les sports, l'eau, l'assainissement, l'habitat, le tourisme, les déchets, l'environnement, les mobilités, la transition énergétique.

Autant de domaines qui se concrétisent dans votre quotidien. Pour en savoir plus, un site internet est à votre disposition > gpseo.fr

Dans cet immense ensemble la commune de Flins-sur-Seine est représentée par un conseiller communautaire qui siège au conseil communautaire.



Depuis 2017, la création, l'aménagement et l'entretien de la voirie sont entièrement gérés par la communauté urbaine. De même que l'entretien des trottoirs, la signalisation et les parcs et aires de stationnement.

L'aménagement et l'entretien de la voirie, y compris les trottoirs sont donc à présent entièrement gérés par la communauté urbaine.

La commune reste votre principale interlocutrice en matière d'urbanisme (autorisations de travaux, demandes de permis de construire, etc.).

L'action sociale communale est quant à elle mise en

œuvre par l'intermédiaire du CCAS (Centre communal d'action sociale).

Dans le domaine de l'enseignement, la commune a en charge les écoles (création, implantation, gestion et financement, à l'exception de la rémunération des enseignants) et gère la restauration scolaire.

Votre commune est aussi partie prenante de la vie

culturelle, sportive et des activités de loisirs par son soutien financier et matériel aux associations locales.

Elle entretient les bâtiments communaux mis à la disposition des sections de l'ASLC.

La protection de l'ordre public local, l'Etat civil et l'organisation des élections restent des compétences traditionnelles de la commune.



Police municipale
116 rue Charles De Gaulle
tél. 01 30 90 01 75
pm.chef@mairiedeflins.fr

POLICE MUNICIPALE

La sécurité publique proche de vous

Créée en 2014, la police municipale compte aujourd'hui cinq agents.

DE MULTIPLES MISSIONS AU SERVICE DES HABITANTS ET DE NOTRE SÉCURITÉ

Circulation routière, verbalisation de stationnement illégal, sécurisation des écoles, prévention routière, surveillance en extérieur des habitations pendant vos congés, surveillance des manifestations publiques... mais aussi problèmes d'insalubrité et d'hygiène de logements, gestion des dossiers de chiens dangereux... la police municipale concourt à notre tranquillité de vie au sein de notre commune.

Chaque année, leur intervention pour la prévention routière à l'école élémentaire permet à nos plus jeunes d'appréhender les règles à respecter en tant que piéton puis en tant que conducteur de 2 roues.

En 2018, une visite du poste de police sera proposée aux élèves de CM2 ainsi qu'une intervention spécifique quant à la prévention des dangers liés à l'utilisation d'internet et des réseaux sociaux.

La majorité du temps des policiers municipaux reste consacrée aux problèmes de circulation routière, de stationnement et de non respect du code de la route. Les contrôles de vitesse effectués déjà très régulièrement vont d'ailleurs être renforcés aux horaires de forte fréquentation en 2018.

N'hésitez pas à faire appel à la police municipale en cas de besoin même si bien entendu ils ne se substituent pas à la police nationale (17) qu'il faut impérativement appeler en cas d'urgence.

En bref...

OPÉRATION TRANQUILLITÉ VACANCES

La police municipale peut effectuer des patrouilles aux abords de votre habitation pendant votre absence. Il vous suffit de remplir un bulletin disponible à l'accueil de la mairie.

OBJETS PERDUS / TROUVÉS

Si vous trouvez un objet, merci de le déposer à la mairie. En cas de perte, vous aurez peut-être le plaisir de le retrouver à l'accueil de la mairie.

CONCILIAEUR DE JUSTICE

En cas de problèmes de voisinage ou de tout autre différend du domaine privé, les policiers municipaux ne peuvent pas intervenir car leur action se limite au domaine public.

Si le problème persiste et que la discussion s'envenime, le conciliateur de justice peut vous aider. Sa mission est de permettre le règlement à l'amiable des différends qui lui sont soumis. Il est chargé d'instaurer un dialogue entre les parties pour qu'elles trouvent la meilleure solution à leur litige. Pour plus de renseignements, contactez la Mairie d'Aulnay sur Mauldre, tél. 01 30 90 85 40. www.conciliateurs.fr

MANIFESTATIONS LOCALES

Suite à la suspension des activités du comité des fêtes, l'organisation des manifestations locales est pris en charge par la commission municipale chargée des manifestations et de la vie associative. Pour tous renseignements, contactez la mairie au 01 30 95 71 19.



*Comment se dessinera notre territoire de demain ?
Donnez votre avis !*

Attractivité, mobilité & habitat, paysage... Autant de thématiques qui comptent pour vous et qui sont abordées dans le Plan local d'urbanisme intercommunal (PLUI) de Grand Paris Seine & Oise.

Faites part de vos remarques, vos propositions et donnez votre avis sur la carte interactive !

Pour tout connaître de la démarche, vous informer, vous pouvez consulter le site internet www.construireensemble.gpseo.fr et un registre est à votre disposition en mairie.

Petits et grands travaux

L'équipe des services techniques assure la maintenance de l'ensemble des bâtiments communaux : mairie, écoles, salle polyvalente, Orangerie, complexe sportif, centre de loisirs, parties communes d'appartements loués, etc.



Un nouvelle aire de stationnement pour les usagers de la maison médicale, de la micro-crèche, de la salle municipale de danse et de l'orangerie a été réalisée en 2017.

L'équipe du service environnement entretient les espaces verts, les chemins de randonnées et le cimetière.



Construction du muret pour mise en place du blason de la ville.

CIMETIÈRE

Le tri sélectif (plantes/pots plastiques/pots terre...) sera prochainement mis en place.

Usine de décarbonatation

Dès l'été 2018, notre eau potable devrait être beaucoup moins calcaire grâce à l'ouverture de la production de la nouvelle usine de Flins-Aubergenville.

L'eau distribuée dans la commune de Flins-sur-Seine est naturellement très calcaire et génère de multiples nuisances. Les équipements électroménagers, chaudières, chauffe-eau, etc. s'entartrent, ce qui entraîne des surconsommations énergétiques et accélère l'usure.

Le calcaire engendre d'importantes dépenses en produits d'entretien pour lutter contre les dépôts de tartre et le colmatage des

robinets... sans parler de l'assèchement de notre peau.

Pour résorber ces nuisances et répondre à l'attente des usagers, une unité de décarbonatation collective est en construction à l'usine Suez de Flins-Aubergenville.

Le chantier suit son cours, l'ouverture de la production est prévue pour juillet 2018. Un site internet dédié à l'ouverture de l'usine sera accessible en début d'année par le biais du site internet de la mairie de Flins.

Nouvelle organisation des services municipaux

Depuis l'entrée de la commune dans la communauté urbaine, l'organisation des services municipaux a été modifiée. Deux employés sont partis rejoindre la communauté urbaine qui gère pleinement la voirie depuis le 1^{er} janvier 2017, qu'il s'agisse de la chaussée, des trottoirs, de l'éclairage public, du mobilier urbain ou encore de la signalétique.

Une nouvelle organisation a été mise en place. L'équipe des services techniques est composée de quatre personnes : Philippe Everaert, Erik Fernandes, Frédéric Prévost et Marc Prunier et l'équipe du service environnement de quatre personnes : Gérald Ragot, Gilles Bellmont, Emilien Laze et Guillaume Le Mindu.

Déchets verts et encombrants

DÉCHETS VERTS

Les sacs pour les déchets verts sont à votre disposition en mairie. Ceux-ci seront collectés tous les lundis du 2 avril au 10 décembre 2018.

Merci de sortir vos sacs uniquement la veille au soir.

ENCOMBRANTS

Les encombrants seront enlevés les vendredis 27 avril et 9 novembre 2018. Merci de les déposer la veille au soir. Les gravats, pneus, électroménagers, néons et pots de peinture ne sont pas concernés, ils doivent être déposés en déchetterie.

Parcours de randonnée, aménagement terminé

L'aménagement du 2^e parcours est terminé depuis mi novembre. Vous pouvez profiter du circuit au départ des écuries en attendant la marche d'inauguration au printemps 2018.



« ENSEMBLE, PARTAGEONS NOTRE PASSION DE LA NATURE »

Une véritable mission de service public au service de la collectivité.

Avec plus de 430 interventions en 2017, les éco-gardes connaissent un succès grandissant auprès des communes et des intercommunalités qui font appel à leur savoir-faire.

Depuis deux ans, les prérogatives du dispositif éco-garde ont été étendues à l'échelle du département par la signature d'une convention avec le conseil départemental de Yvelines dans le cadre du plan pluri-annuel de protection des espaces naturels sensibles. Certains d'entre eux sont assermentés à la police de la nature sur le territoire yvelinois.



Manuel Martins, éco-garde référent sur notre commune, est chargé de veiller à la protection de nos espaces naturels sur l'ensemble de notre territoire, en lien avec le service environnement, la police municipale et le centre de secours d'Aubergenville.

Contact : ecogardemanu@gmail.com • www.ecogarde.org



CHENILLES PROCESSIONNAIRES

Un traitement contre les chenilles processionnaires a été réalisé dans le parc. Ces chenilles possèdent des poils urticants microscopiques en forme d'harpon qui provoquent des réactions cutanées : boutons, démangeaisons, etc. Si vous en découvrez chez vous, vous pouvez vous rapprocher du service environnement qui vous renseignera.



PLANTES INVASIVES

La renouée du japon et l'ailante ou ailante glanduleux ou faux vernis du Japon ou Vernis de Chine sont des plantes invasives qui menacent les espèces végétales locales. Si vous en voyez, merci de les détruire par arrachage ou coupe en veillant à mettre les résidus dans des sacs à destination de l'incinération. Ne surtout pas composter ou broyer

TAILLES DE HAIES

Après plusieurs rappels, les riverains concernés ont bien voulu tailler leur haie qui empiétait sur la voie publique ou trottoir et qui gênait ou empêchait tout passage de piétons.

Merci par avance à tous de veiller à la taille de vos haies pour ne pas envahir l'espace public.

Union nationale des combattants

Chaque année les adhérents de la section de Flins-sur-Seine organisent avec la municipalité les différentes cérémonies de commémoration. Des moments émouvants en hommage aux combattants. Vous êtes tous invités à participer.



Remise officielle du drapeau "Soldats de France" à Michel Leblanc.



La croix du combattant remise à Kévin Hardy pour son opération au Liban.



Inauguration de la statue équestre du Général Pershing à Versailles.

HISTOIRE DE LA SECTION DE FLINS

Sous la houlette du Père Daniel Brottier et de Georges Clémenceau, la section Union nationale des combattants (UNC) de Flins est née en 1919 conjointement avec l'amicale des anciens combattants d'Aubergenville.

Nombreuses célébrations de commémorations des deux conflits mondiaux ont rassemblé les vétérants des guerres 14/18, 39/45 et ensuite d'Indochine.

Plus tard suite à la guerre d'Algérie 1958/1962, les anciens appelés d'Afrique du Nord (AFN) ont rejoint les rangs de la section.

La section UNC-AFN regroupe à présent également les soldats de France et les OPEX (Opérations en extérieur) qui prennent la relève pour le devoir de mémoire.

ASSEMBLÉES ET CÉRÉMONIES

Le bureau de la section organise de concert avec la municipalité, les différentes cérémonies commémoratives :

- Le 8 mai, commémoration de l'armistice de 1945.
- Le 18 juin, commémoration de l'appel du Général de Gaulle de juin 1940.
- Le premier samedi ou dimanche de septembre, ravivage de la flamme du soldat inconnu à l'Arc de Triomphe de Paris.
- Le 11 novembre, commémoration de l'armistice de 1918.
- Le 5 décembre, hommage national aux morts pour la France en Afrique du Nord.

Lors de la cérémonie du 11 novembre, pour renouer avec la tradition, nous vendons des bleuets au profit des pupilles de la nation.

Les 8 mai et 11 novembre, les écoliers de l'école primaire ont participé avec des dépôts de gerbes et des lectures de textes.

Le 11 novembre dernier, le défilé a été précédé par la remise officielle de notre nouveau drapeau "Soldats de France" offert par la municipalité. Ce dernier a été confié à notre camarade Michel Leblanc qui a fait serment de le porter avec honneur et dignité.

Au monument aux morts, le soldat OPEX, Kévin Hardy a reçu la croix du combattant en opération extérieure (opération au Liban).

Notre assemblée générale annuelle se tient le dernier samedi de janvier, à la salle polyvalente.

Nous assistons également aux assemblées générales des sections environnantes pour garder un lien avec ces dernières.

ACTIVITÉS ET VOYAGES

Le voyage annuel de la section a été organisé le 17 juin dernier en Champagne. Au programme : balade en train touristique à travers les vignes, visite de cave, dégustation de champagne et déjeuner au restaurant suivi d'une excursion en bateau à aube sur la Marne.

Pour célébrer le centenaire de la grande guerre, différentes expositions ont été organisées avec la section Asep et présentées aux écuries. En 2016, la bataille de Verdun et 2017, l'entrée des américains avec les "Sammies" du G^{al} Pershing dans le conflit mondial.

Nos porte-drapeaux ont participé à l'inauguration des deux nouvelles statues équestres du G^{al} La Fayette et du G^{al} Pershing sises en haut de l'avenue des États Unis de Versailles le 6 octobre 2017.



Psychothérapie
de l'Enfant - Adolescent - Adulte

Sandrine BOULAN
Hypnothérapeute
Praticienne PNL & Gestalt
Sexologue

L'Hypnose, la Gestalt, la PNL et la Sexologie sont des outils mis à votre disposition pour vous permettre de dialoguer avec votre inconscient et vous aider à traiter toutes sortes de situations de vie qui vous préoccupent : le stress, le tabagisme, les tocs, les peurs et phobies.

221, rue Roger Vassieux
78410 Flins sur Seine

06 13 72 37 65
sandrineboulan@gmail.com

VOS LIAISONS BUS À FLINS

12	Aubergenville - Les Mureaux Gare
18	Meulan - Villiers St Frédéric
21	Ecquevilly - Poissy Peugeot
34	Nézel - Verneuil-sur-Seine
41	Les Mureaux - Bailly
43	Flins-sur-Seine - Aubergenville Elisabethville Gare
80	Mantes - Les Mureaux - Cergy Préfecture

ALERTE E-MAIL
Inscrivez-vous gratuitement sur
www.transdev-idf.com
Pour recevoir toutes les infos
sur votre ligne de bus.

Retrouvez toute l'info de vos lignes de bus sur
www.transdev-idf.com




Bienvenue dans votre magasin

Jardiland
Flins sur Seine

RD 14
78410 Flins sur Seine
Tél. : 01 30 95 18 19

Ouvert tous les jours,
y compris les jours fériés
10h - 19h

Jardiland
CULTIVEZ VOTRE BIEN-ÊTRE

Jardiland Emplacements SAS - RCS Créteil 444 750 368 - Publishing - Atavia Paris RCS Boulogne - Octobre 2015





75 BOUTIQUES À DÉVORER

CENTRE COMMERCIAL A13 - SORTIE 9








AYDA : UN NOUVEAU SERVICE DÉDIÉ AUX AIDANTS

La Fédération ALDS propose un nouveau service dédié aux aidants, Ayda* qui se donne pour mission d'informer, former et soutenir les personnes accompagnant un proche âgé, malade ou handicapé. Des ateliers animés par des professionnels du bien-être, de la santé et du numérique permettent le temps d'un après-midi de s'échapper du quotidien et de faire une pause.

• « Ateliers répit »

Une fois par mois, ces ateliers vous donnent rdv pour un moment bien-être et relaxation. Au programme : yoga, yoga du rire, sophrologie, méditation, qi gong, rencontres et informations.

• « Café multimédia »

Pour découvrir ou se familiariser davantage avec les outils informatiques tels que les mails, les réseaux sociaux, les applications. Un mercredi sur 2 de 14h30 à 16h30, Le Café de la Mairie aux Mureaux et L'art Gourmet à Orgeval.

* AYDA : Action yvelinoise au développement de l'autonomie.

Renseignements auprès de l'ALDS, tél. 01 34 74 80 60.

www.alds.org

HÉBERGEMENT SÉNIORS

La Marpa accueillera 24 résidents dès 2018

La Marpa est une Maison d'accueil et résidence pour l'autonomie. En cours de construction face au parc Jean Boileau, elle accueillera ses premiers résidents qui auront la chance de profiter du cadre agréable de notre commune à l'automne 2018.



CHEZ SOI EN TOUTE SÉCURITÉ

La Marpa, c'est vingt-trois logements de plain-pied : 22 studios pour personnes seules et un appartement pour un couple.

Des logements à destination des personnes en retraite et autonomes, habitantes, entre autres, de Flins-sur-Seine qui souhaitent vivre dans une ambiance familiale, conviviale tout en gardant leur totale liberté.

Plusieurs services y seront proposés pour faciliter la vie des résidents qui le souhaitent : une équipe présente sur place, un système de téléassistance, des repas préparés sur place et servis en salle à manger, le linge lavé et repassé et bien entendu de multiples animations organisées en partenariat avec les associations de la commune (ateliers de lecture, gymnastique, mémoire, jardinage, etc).



Discours de Pascal Chavigny, Maire de Flins-sur-Seine, lors de la pose de la 1^{re} pierre, le 10 juin 2017 en présence des maires partenaires : M. Charby, Maire de Aulnay-sur-Mauldre, Mme Di Bernardo, Maire de la Falaise, M. Hetzel, Maire de Bazemont, M. Lallard, Maire de Bouafle, M. Turpin, Maire de Nezel, M. Rakocevic, Président de la Soval et M. Hue, Président de la MSF.

Dossiers de pré-inscription

Des dossiers de pré-inscription peuvent être retirés auprès du CCAS. Les personnes prioritaires sont les habitants d'Aulnay-sur-Mauldre, Bazemont, Bouafle, Flins-sur-Seine, La Falaise et Nezel. Pour les habitants de Flins-sur-Seine, renseignements auprès du CCAS, tél. 01 30 95 31 82.

CONVIVIALITÉ SÉNIORS

Le banquet de l'âge d'or

Organisé par la mairie chaque année, il a réuni les Flinoises et Flinois de plus de 65 ans. Le 4 décembre dernier, 186 d'entre eux ont eu le plaisir de partager un très bon moment de bonne humeur.



RENDEZ-VOUS DES COPAINS

Sourire et bonne humeur

Si vous avez plus de 65 ans, vous êtes chaleureusement invité à rejoindre quand bon vous semble le rendez-vous des copains le jeudi après-midi à l'Orangerie.

"Ici, on laisse les soucis à la porte..." c'est avec le sourire que Chrystel Adrian donne rendez-vous au Flinois de plus de 65 ans.

C'est comme bon vous semble pour partager un moment d'échange, de rencontre, jouer aux cartes, à un jeu de société ou juste prendre le goûter, discuter.

18 personnes se retrouvent régulièrement. Elles seront très heureuses d'accueillir de nouvelles personnes pour partager de bons moments de convivialité.



Le rdv des copains a lieu salle de l'Orangerie, le jeudi de 13h45 à 17h. Un moyen de locomotion peut être mis à votre disposition, renseignement auprès de Chrystel Adrian (à droite avec le chemisier rose) au 06 22 33 16 68.

Action sociale communale

Le Centre communal d'action sociale est à l'écoute et apporte son soutien aux habitants de la commune. Plusieurs services sont proposés :

PORTAGE DES REPAS

Pour les personnes avec handicap momentané ou âgées de plus de 60 ans qui en font la demande.

Tarif 2018 : 7,24 euros/repas.

TÉLÉASSISTANCE

Pour les personnes handicapées ou personnes âgées qui vivent à leur domicile et souhaitent bénéficier d'un système d'appel.

Tarif 2018 : 5,41 euros/mois.

TRANSPORT INTRA-MUROS

Les personnes retraitées non véhiculées peuvent bénéficier d'un service de navette à l'intérieur de la commune les mardi et jeudi matin.

Une participation de 20 euros par an est demandée pour bénéficier de ce service.

DIFFICULTÉS SPÉCIFIQUES

Pour les personnes en difficulté, des dossiers de demande d'aide peuvent être déposés au CCAS. Ils seront étudiés en conseil d'administration.

Contact CCAS, tél. 01 30 95 31 82.

La Ronde des doudous, un second lieu d'accueil

Le personnel qualifié de l'association accueille les enfants de 4 mois à 4 ans avec pour priorité l'épanouissement de l'enfant dans un espace ludique et dans le respect de notre environnement.

Située 150 rue du Château à l'orée du parc, la micro-crèche accueille 10 enfants par jour du lundi au vendredi, de 7h30 à 19h.

Ludvine Magnias, coordinatrice pédagogique, et Rachida Naji, directrice, entament avec enthousiasme la nouvelle année qui concrétisera le projet d'ouverture d'une seconde structure d'accueil dans la commune de Flins.

À partir de février 2018, la ronde des doudous accueille les plus jeunes d'entre nous dans un nouveau lieu situé 83 boulevard extérieur : 110 m² flambants neufs pour une capacité d'accueil de 10 enfants par jour.



"Nous favorisons le rythme individuel, l'autonomie de l'enfant et son épanouissement émotionnel et sensoriel. Nous pouvons accueillir l'enfant à la journée, 2, 3... ou 5 jours par semaine selon les besoins des parents."

Les locaux sont aménagés pour que l'enfant évolue quel que soit son âge et ses capacités motrices dans différents espaces : motricité, coin bébé, coin doux et

lecture, coin jeux d'imitation, coin repas et activités et salle de change. Deux dortoirs complètent les espaces de vie. Et enfin, un espace extérieur permet de profiter du grand air en toute saison.

"Nous sommes également sensibles à la protection de l'environnement, tant dans la construction, que dans

Rens. et inscriptions : www.larondedesdoudous.fr ou larondedesdoudous.flins@yahoo.fr

l'achat du mobilier, des jouets, du linge, des produits d'entretien, etc.

Les repas des enfants sont confectionnés sur place avec des produits majoritairement bio (légumes, fruits, laitages, féculents, gâteaux...) en favorisant les produits locaux et de saisons."

Rens. et inscriptions : www.larondedesdoudous.fr ou larondedesdoudous.flins@yahoo.fr



EIFFAGE
CONSTRUCTION
YVELINES
vous présente ses meilleurs vœux 2018
Construction de 75 logements sociaux à Aubergenville
ZA de la Couronne des Prés - Avenue de Mauldre - 78680 Epône
Tél. : 01 30 90 50 10

Médecine - Chirurgie - Imagerie médicale (Radiologie/IRM/Scanner)
Urgences 24 h/24 - SOS mains
32, rue de Montgardé
78410 Aubergenville
01 30 95 52 00

FFFV
Flins Fermetures Fenêtres Volets
Fermetures - Fenêtres - Volets
Portails - Clôtures
Portes de garages - Motorisations
Pose par nos équipes de menuiseries
DEVIS GRATUIT
01 30 95 78 37 - 06 87 40 15 61
jpmfermetures@gmail.com - 78410 Flins-sur-Seine

édit info
Pour faire paraître votre publicité dans les pages de ce magazine, contactez Edit'info au 02 32 62 53 54.
Prochaine parution : janvier 2019

Il était une fleur...
Créations Florales
196, rue Charles de Gaulle
78410 FLINS-SUR-SEINE
Tél. 01 30 90 16 59

Appareil Diffusion Médical Services
Particuliers et Professionnels
VENTE & LOCATION
Lits médicalisés - Matelas anti-escarres
Fauteuils roulants - Déambulateurs - Béquilles
Incontinence - Produits de confort et de bien-être
Tél. : 01 30 90 36 36 - Fax : 01 30 90 37 88
Au forum - 279, rue Charles de Gaulle - 78410 Flins
admsmedical.78@aol.com - www.adms-materiel-medical.fr

ABAFLAM SÉCURITÉ
INSTALLATEUR ALARMES DAITEM
ALARMES VOL ET INCENDIE
EXTINCTEURS - DESENFUMAGE
FORMATION
INSTALLATEUR MATÉRIEL INCENDIE CERTIFIÉ
Tél. : 02 32 55 49 74
Z.I. Route de la Haute Borne - 27140 Gisors

Alio TP Travaux Publics et Particuliers
6, rue des Garennes - 78440 Gargenville
Tél. : 01 30 95 44 05 - Mail : info@aliotp.fr



CENTRE DE LOISIRS

Les Ptitlous

L'équipe d'animation accueille les enfants scolarisés à l'école maternelle en période scolaire et durant les vacances scolaires. Tout au long de l'année, il s'agit de s'amuser !

Jeux de société, coloriage, jeux de légos... les activités ne manquent pas pour nos jeunes pirates. À chaque vacances, un thème différent est proposé. Entre déguisements, chasse au trésor, activités manuelles, peinture, les idées pétillent.



Contact : Centre de Loisirs Les Ptitlous
425, boulevard extérieur, tél. 01 30 95 53 28

Caisse des écoles

La caisse des écoles est un établissement public communal qui finance de nombreux services en faveur des enfants de Flins-sur-Seine qui relèvent de l'enseignement du premier et du second degré. Votre souscription à la Caisse des écoles est précieuse pour soutenir ses actions, d'autant que son montant est déductible de vos impôts.



Goûter de Noël de l'école maternelle.

Présidée par Monsieur le Maire, la caisse des écoles est constituée de membres du conseil municipal, des membres adhérents, d'un représentant de l'Éducation nationale et d'un représentant nommé par le Préfet. Elle est financée par une subvention communale et par les cotisations de ses membres adhérents.

Votre souscription vous permet de devenir membre adhérent afin de concourir au financement d'activités primordiales pour les jeunes Flinois. Votre soutien est nécessaire pour soutenir ses activités multiples dans tous les domaines de la vie scolaire (social, culturel, éducatif et sanitaire).

EXEMPLES DES ACTIONS FINANCIÉES EN FAVEUR DES ENFANTS

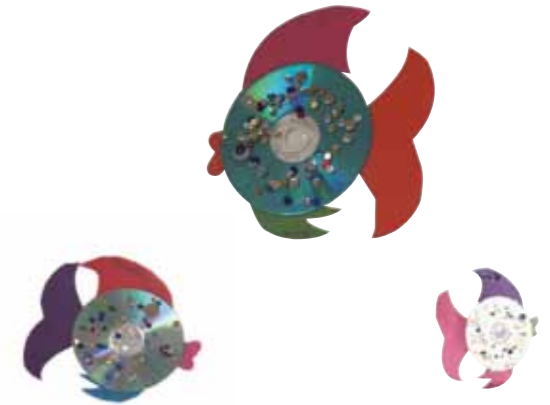
- Fournitures scolaires (livres, cahiers, crayons).
- Goûters de Noël et jouets de l'école maternelle.
- Soutien scolaire de la 6^e à la première.

Permanence des assistantes sociales

Une permanence des assistantes sociales du territoire d'action départementale de Seine aval à lieu dans les locaux de la mairie de Flins, le lundi de 14h à 17h, tous les 15 jours sur rendez-vous. Cette permanence est réservée aux habitants de la commune. Les rendez-vous sont à prendre par téléphone au 01 61 31 22 18 ou 12 bis rue des Merisiers à Mantes-la-Ville.

École maternelle

Cette année, le thème de la mer est au centre du projet de l'école. Un thème passionnant qui permet d'aborder des sujets tels les pirates, les sirènes, les vacances, le sable, la plage mais aussi la banquise, le pôle nord... et se conclura en fin d'année par une journée au bord de la mer et une autre journée consacrée à la visite d'un aquarium.



Bravo aux enfants pour leurs créations.



Travail en cours sur le thème de la banquise

- Cours de natation des élèves de l'école élémentaire et de grande section maternelle.
- Livres offerts en fin d'année aux élèves de CM2
- Séjour d'été des jeunes.
- Sorties scolaires (billets d'entrées et transport).



Le Père Noël a été très chaleureusement accueilli par les enfants.



Caisse des écoles • Bulletin de souscription

Je soussigné M / Mme

Adresse :

Montant du don : Membre souscripteur (15 euros minimum).

Chèque à l'ordre du trésor public. Signature :

Bulletin à déposer à la Mairie de Flins-sur-Seine, parc Jean Boileau 78410 Flins-sur-Seine
Un reçu de dons vous sera remis ultérieurement pour obtenir une réduction d'impôt.

Soutien scolaire

À compter du 13 janvier 2018 le soutien scolaire organisé par la caisse des écoles sera accessible aux lycéens de seconde et de première. Renseignement et inscription à l'accueil de la mairie, tél. 01 30 95 71 19.



École élémentaire

187 élèves sont répartis dans les 8 classes de l'école dont une classe Ulis qui permet d'offrir un enseignement adapté aux élèves en situation de handicap.

Depuis la rentrée de septembre, le rythme scolaire est revenu à la semaine des quatre jours. Les enfants n'ont pas classe le mercredi.

De nombreux projets pédagogiques animent le quotidien tels que le projet sciences. Plusieurs concours sont reconduits : "Plumes en herbe", "Eurékades" (défis mathématiques) ou encore le marathon orthographique.

Comme chaque année, face au succès de cette méthode, le décloisonnement pour l'enseignement des mathématiques continue. Les enfants, répartis par groupe de compétences, ont ainsi le plaisir de découvrir que les mathématiques peuvent être un jeu d'enfant.

Le potager est toujours un bon moment de plein air (voir page 20) et d'échanges au plus près de la nature.

Pour la pratique du sport, un intervenant sportif accompagne chaque enseignant sur une séance par semaine. 10 séances de natation sont programmées pour les classes de CP, CE2 et CM2.

Et si l'envie vous venait de retourner à l'école, voici un exercice proposé aux enfants que chacun pourrait reprendre à sa guise.

Après lecture en classe de plusieurs extraits « des exercices de styles » de Raymond Queneau, chaque élève a réécrit l'histoire en choisissant le chant lexical qu'il souhaitait. En voici quelques exemples...

Grand bravo aux élèves pour leur imagination.

Kermesse des écoles
Samedi 30 juin 2018



Quand les mathématiques s'apprennent en s'amusant...

À vous de créer votre style...

L'histoire première « des exercices de style » de Raymond Queneau

- Un jour vers midi du côté du parc Monceau, sur la plate-forme arrière d'un autobus à peu près complet de la ligne S (aujourd'hui 84), j'aperçus un personnage au cou fort long qui portait un feutre mou entouré d'un galon tressé au lieu de ruban. Cet individu interpella tout à coup son voisin en prétendant que celui-ci faisait exprès de lui marcher sur les pieds chaque fois qu'il montait ou descendait des voyageurs.
- Il abandonna d'ailleurs rapidement la discussion pour se jeter sur une place devenue libre.

- Deux heures plus tard, je le revis devant la gare Saint-Lazare en grande conversation avec un ami qui lui conseillait de diminuer l'échancrure de son pardessus en en faisant remonter le bouton supérieur par quelque tailleur compétent.

Exercice de style de Raymond Queneau sur le chant lexical des couleurs

- Un jour, je me trouvais sur la plate-forme d'un autobus violet. Il y avait là un jeune homme assez ridicule : cou indigo, cordelière au chapeau. Tout d'un coup, il proteste contre un monsieur bleu. Il lui reproche notamment, d'une voix verte, de le bousculer chaque fois qu'il descend des gens. Cela dit, il se précipite, vers une place jaune, pour s'y asseoir.
- Deux heures plus tard, je le rencontre devant une gare orangée. Il est avec un ami qui lui conseille de faire ajouter un bouton à son pardessus rouge.

Les créations d'élèves

La faire aux animaux !

Un jour, vers midi, du côté du parc des gorilles, sur la plate-forme arrière d'un lion à peu près complet de la ligne gazelle, j'aperçus une hyène enragée au cou fort long en girafe. Il portait un dauphin mou entouré d'un orque tressé au lieu d'un ruban. Cet individu interpella tout à coup son requin en prétendant que celui-ci faisait exprès de lui marcher sur les otaries chaque fois qu'il montait ou descendait des limaces. Il abandonna d'ailleurs pour filer comme un guépard sur une place libre. Deux faucons plus tard, je le revis devant la gare des chiens en grande conversation avec un loup qui lui conseillait de diminuer l'échancrure de son pardessus en faisant remonter l'araignée supérieure par quelques fourmis compétentes.

Jean

La nature en folie !

Un jour, vers midi, du côté du parc haricots, sur le concombre bus, en train de poireauter (à l'arrêt des tournesols), j'aperçus une tomate en sauce qui portait de la peau d'ananas entourée d'un ruban pomme. La tomate cria sur une fraise qui jouait avec une papaille en lui marchant sur la poire quand les mangues descendaient. Elle abandonna le pois chiche pour se jeter sur la fraise. Deux heures plus tard, je revis la tomate à la gare courgette qui parlait avec un pissenlit conseillant de porter quelque chose en peau de pomme de terre moisie.

Emma



Quelques exemples de créations d'élèves qui ornent les classes.



Le Père Noël est passé salué tous les élèves avant des vacances bien méritées.

Les enfants au potager

Le jardin potager est une véritable "bulle végétale", un moment de plein air très enrichissant pour tous les enfants qui bénéficient des conseils avisés des plus âgés.



Rencontre au jardin avec un apiculteur et nos amies les abeilles.

Les enfants profitent du potager en classe mais aussi en centre d'activités. Chaque classe se rend au jardin 1,5 heure par semaine durant 5 semaines.

Tous complices pour semer, planter, nettoyer et... récolter avec l'aide des quatre jardi-

niers bénévoles qui ont bien voulu donner de leur temps et partager leur savoir-faire.

Un bel exemple de complicité intergénérationnelle qui offre au delà des récoltes de légumes et de fruits de bons souvenirs d'échanges et d'apprentissages précieux.

Nouveau : concours de girouettes aux premiers jours du printemps 2018

DÉCOUVERTES SPORTIVES

École des sports

Depuis 1994, l'école des sports permet de découvrir une multitude de sports en s'amusant.



Ici pas de compétition, c'est le plaisir avant tout, le but étant de faire découvrir le sport au plus grand nombre d'enfants.

Des cycles de 7 à 10 séances sont proposés par sport, le temps de pratiquer et de jouer ensemble.

Au programme, des sports bien connus tels la gymnastique, des jeux de raquettes, des sports collectifs, mais aussi la pétanque, la pêche, le VTT, etc. et la découverte de nouvelles disciplines : le kin ball, uni hoc, kan jam, tchouk ball...



Christophe Chauvineau et Gérald Ragot, éducateurs sportifs bien connus des enfants - puisqu'ils interviennent dans les écoles pour la pratique du sport et le potager - sont au rendez-vous tous les mercredis matin au complexe sportif et sont soutenus par Maxime, diplômé en formation Staps le samedi matin.

Toute l'année, des manifestations sont organisées en collaboration avec les associations sportives de Flins le samedi matin.

Calendrier prévisionnel des manifestations

- 27 janvier ... kick
- 10 février... tennis
- 19 mai pêche
- 9 juin pétanque

La cotisation annuelle est de 10 euros. Renseignements auprès de Christophe au complexe sportif, 115 rue des bleuets.

HORTICULTEUR ALMIN
Vente • Détail
PLANTES À MASSIF VERTES • FLEURIES
 71-75, rue de la Haye - 78130 Les Mureaux
 Tél. : 01 34 74 07 41

Sodexcom
 Expertise comptable
 2, rue de l'Octroi
 78410 Aubergenville
 01 30 90 53 90
 www.sodexcom.fr

SFE
SOCIÉTÉ FLINS ÉLECTRICITÉ
 Électricité basse tension - Tertiaire - Particuliers - Éclairage public
 Tél. 01 30 95 40 40
 169, rue de l'Étoile - 78410 Flins-sur-Seine - Email : flins-electricite@wanadoo.fr

Centre de commerce « Le Forum »
 279, rue Charles de Gaulle
 78410 Flins Sur Seine
 contact@adicsd.fr
 www.adicsd.fr

DEVIS GRATUIT
 Devis gratuit sur un simple appel
 Tél : 09-52-38-4-1-38
 Du lundi au vendredi de 9h à 17h

ADI Central Service à Domicile
 Aide Au Maintien À Domicile
 Pour Personnes Agées Et Handicapées

- 24h/24 7j/7**
 Aide à l'entretien de votre logement
 Nettoyage des sols, vitres, murs, plafonds, carrelage, etc.
 Nettoyage des cuisines, salles de bains, WC, etc.
 Nettoyage des chaudières, radiateurs, etc.
- Entretien de la maison**
 Ménage courant
 Ménage de fond
 Livraisons de courses alimentaires
 Préparation de repas à domicile
- SERVICES À LA PERSONNE**
- Garde Itinérante de Nuit**
 Assistance de nuit en fonction des besoins
 Couchage, toilette, change
 Soutiens Moral
- Services à la personne**
 Aide à la toilette
 Aide à la cuisine
 Aide à la lecture
 Aide à la gestion des médicaments

Carrefour
FLINS-SUR-SEINE
 Tél. : **01 39 29 36 79**
 ou sur **Carrefour.fr**

OUVERTURE DU LUNDI AU SAMEDI
de 9h à 21h30
CD 14, route Renault 78410 Flins-sur-Seine

Rejoignez-nous sur [facebook.com/carrefour](https://www.facebook.com/carrefour)

FULL CONTACT, KICK BOXING, CARDIO TRAINING

Sportivement champions !

Toutes nos félicitations et notre admiration à Jérôme Matin, médaillé d'or et à Mohamed Abidi médaillé d'argent.



Octobre 2017 : Championnat du monde WTKA en Italie. À gauche Mohamed Abidi, médaillé d'argent en light contact, au milieu l'entraîneur du club et coach Bernard Bazoge, à droite Jérôme Matin, médaille de bronze en light et Or en UFR.



Jérôme Matin sacré Champion d'Europe de Kick boxing light à Varsovie en Pologne, le 2 décembre 2017.



Full contact, kick boxing, Cardio training... plus de 60 adhérents s'entraînent au gymnase des bleuets, coachés par Bernard Bazoge et Jean-Pierre Connabel.

Un travail qui porte ses fruits et offre aux Flinois la fierté de compter parmi eux des champions d'Europe et du monde !

Du lundi au samedi des cours sont dispensés aux enfants à partir de 6 ans, aux adolescents et aux adultes qui profitent du professionnalisme de leurs entraîneurs pour apprendre les tech-

niques de la boxe, s'exercer au combat ou encore pratiquer le cardio training.

En 2017, le club a organisé le passage de ceinture noire pour la fédération nationale. Sur 20 personnes participantes, 5 personnes du club l'ont obtenu. Encore bravo.

Pour tous renseignements, contactez Bernard Bazoge au 06 27 77 26 44.

Toute personne peut rejoindre le club à tous moments. Et pour suivre leurs exploits, retrouver leur actualité et leurs vidéos sur : www.facebook.com/fullkickflins/

SPORT

Judo

60 judokas représentent fièrement les couleurs de Flins.

Thibault Jaladon et Djamel Ibouchichene, tous deux professeurs encadrent plus de 60 judokas : du baby judo aux adultes. Tous se retrouvent tout au long de l'année au Dojo et participent régulièrement aux tournois des Yvelines.

Si vous souhaitez tester le judo, l'équipe de la section sera ravie de vous accueillir.

Contactez Rachid Zerouali, responsable de la section au 06 60 74 93 94.



Les plus jeunes rassemblés lors des démonstrations proposées à l'occasion du Téléthon.



Bravo aux bénévoles pour l'installation des nouveaux tatamis en janvier.

SPORT

Handball

La nouvelle section de handball de l'ASJC accueille 45 adhérents, de 7 à 50 ans.

Les plus jeunes, encadrés par Mohamed Mokrani, leur professeur, aussi arbitre officiel ont eu le plaisir d'aller à la rencontre d'équipes de communes voisines en tournoi ou lors de plateaux organisés en fonction des âges des enfants.

Pour toutes les personnes qui souhaitent découvrir cette belle discipline, l'équipe de la section vous invite chaleureusement à les rejoindre.

Contactez Sandrine Boulan, responsable de la section au 06 13 72 37 65.



SPORT

Tennis

Avec ses 140 licenciés de tous les âges, la section Tennis de Flins organise et participe à de nombreux tournois avec un bel esprit sportif et est mis à l'honneur par le comité des Yvelines.



Label 2017 pour le tennis féminin décerné par le comité des Yvelines.

De nombreux matchs sont organisés tout au long de l'année dans diverses catégories ainsi que plusieurs animations festives.

À noter pour 2017... dans la catégorie des + de 35 ans le club a porté une équipe en pré-nationale. Les jeunes garçons ont quant à eux obtenus de bons résultats et le club a été récompensé par le comité des Yvelines avec le trophée Philippe Chatrier régional.



Comme chaque année, une dizaine de femmes s'est rendue à Vannes pour participer au tournoi multi-chances. Leurs bons résultats ont été obtenus dans une excellente ambiance partagée.

Du côté de l'école de tennis, les deux professeurs titulaires du brevet d'Etat

encadrent 95 adhérents de 4 ans à séniors +.

Vous pouvez profiter des animations pour rencontrer les joueurs et rejoindre cette section qui associe sportivité et convivialité.

Suivez l'actualité de la section sur www.club.fft.fr/tennisflinsurSeine ou www.facebook.com/TCM.Flins



SPORT

Football

L'Entente sportive Bouafle - Flins-sur-Seine Football compte 340 adhérents.



Il serait bien difficile de présenter ce club en quelques lignes... mais à voir les mines réjouies des joueurs, on peut se douter que le goût des bons résul-

tats rime avec bonne humeur. Pour suivre au plus près l'activité du club, abonnez vous à leur page facebook : <http://www.facebook.com/esbf.football>

SPORT

Cyclisme

81 adhérents sont réunis au sein du club pour partager la passion du vélo sous toutes ses formes.



Rallye VTT
Dimanche 24 juin 2018

Outre les nombreuses manifestations organisées tout au long de l'année pour les membres du club, le rallye VTT du Roncey, renommé le VTT Gino - en l'honneur d'un ancien membre du club, Gino Pelletier décédé lors d'un fléchage - est ouvert à tous et proposé dimanche 24 juin.

Les droits d'inscription s'élèvent à 5 euros pour les licenciés et 7 euros pour les non-licenciés. Le départ aura lieu de 7h30 à 9h30 à l'Orangerie dans le parc de Flins.

Pour tout savoir sur le club, consulter leur site internet : www.union-cycliste-flinoise.com

SPORT

Marche

Vous êtes chaleureusement invité à participer à la rando marche programmée dimanche 4 mars 2018.



Rando marche
Dimanche 4 mars 2018

Deux parcours entièrement fléchés vous seront proposés. À l'allure qu'il vous convient, vous pourrez parcourir deux distances à votre choix : 20 km (départ de 7h15 à 8h) ou 10 km (départ de 8h à 8h45).

Le ravitaillement est offert par la section Marche de l'ASLC avec un casse-croûte au départ, une boisson chaude à mi-chemin et le pot de l'amitié à l'arrivée. N'oubliez pas d'emporter de l'eau avec vous.

Pour mémoire, la marche organisée en février 2017 avait réuni plus de 200 marcheurs.

Avis aux amateurs, rendez-vous à partir de 7h pour les inscriptions, salle Les écuries, place Charles De Gaulle.

Tarif : 4 euros par personne.

Pour plus de renseignements, contactez Ph. Hébert au 07 69 98 57 64 ou à aslcmarche@hotmail.fr

SPORT

Badminton

Tous les mardis et jeudis de 20h30 à 22h30, les joueurs de Badminton de l'ASLC se retrouvent pour jouer en loisirs.

Pour les rejoindre, contactez Jérôme Besnier au 07 57 54 02 84.



SPORT

Basket

La section regroupe 17 adhérents et invite toutes les personnes intéressées à les rejoindre. Les enfants pratiquent chaque mercredi de 17h à 20h et les adultes le samedi de 20h à 22h30 au complexe des bleuets.

Pour tous renseignements, contactez Arnaud Poil au 06 88 90 05 20.

Prochain spectacle "American dream"

Samedi 9 juin 2018

Cosec, Les Mureaux

Réservez vos places à aslcdanse@gmail.com

SPORT, CULTURE

Danse, remise en forme

Plus de 150 adhérents pratiquent la danse à Flins et offrent chaque année un spectacle grandiose au Cosec des Mureaux.

La section danse est ouverte à tous, dès 3 ans, et proposent des cours toute la semaine en fonction des tranches d'âges.

Face au succès des stages parents-enfants proposés par Delphine (diplômée d'Etat) de nouvelles dates seront programmées pour renouveler ces superbes moments de complicité

entre parents et enfants âgés de 6 ans à 12 ans. Infos au 06 16 19 10 07.

Et côté remise en forme, les cours sont dispensés toujours dans la joie et la bonne humeur.

Pour tous renseignements, contactez Caroline, responsable de section au 06 78 88 67 42.

LOISIRS, CULTURE

Musique, chant



La section regroupe une chorale et propose des cours individuels de guitare, de chant et de piano.

Avis aux amateurs de tout âge qui auraient le désir de chanter et de partager ce plaisir avec d'autres personnes en toute simplicité...

Les membres de la chorale se réunissent tous les mercredis à partir de 16h30, salle des écuries et seraient

bien heureux d'être plus nombreux. N'hésitez pas à les rejoindre.

Un spectacle de fin d'année sera offert à tous les Flinois en juin 2018.

Pour tous renseignements, contactez Christine Angerand au 06 80 15 33 77.

LOISIRS

Pêche

La saison de pêche 2018 ouvre de mars à octobre.

Avis à tous ceux qui aiment se retrouver autour des plans d'eau pour taquiner les truites les jours de pêches : mercredi, samedi, dimanche et jours fériés. L'adhésion est ouverte à toutes et à tous.

Inscriptions auprès de Michel Dubus, 06 85 40 24 68 et Jacky Le Metayer au 06 13 40 11 55.

LOISIRS

Fils et créations



Un dimanche au club

Le plaisir de se mettre à l'ouvrage...

Vous avez peut-être eu le plaisir de participer à l'atelier organisé au profit du Téléthon pour la création de boules de Noël ou encore d'acquérir les objets faits main par les adhérentes de ce club.

Elles partagent le plaisir de se mettre à l'ouvrage avec patience tout en échangeant savoir-faire et expérience.

Envie de vous y mettre ? Contactez Marceline Leblanc au 01 30 95 87 17.

SPORT

Pétanque

La section pétanque de l'ASLC regroupe 74 adhérents. Cette année, une carte loisirs est proposée aux habitants de Flins qui souhaiteraient participer aux rencontres organisées en interne à la section.

Pour tous renseignements, n'hésitez pas à vous adresser aux joueurs qui se retrouvent tous les jours au boulodrome, parc Jean Boileau devant la mairie.

Arts plastiques

Ateliers pour adultes : dessins, fusains, craies, pastel, aquarelle, huile, gouache mais aussi poteries, peinture sur porcelaine, sur verre... laissez parler votre créativité.

Les ateliers sont dispensés le jeudi de 17h à 19h30 et le samedi de 14h30 à 17h30.

Pour tout renseignement, contactez Nicole Héquet au 01 30 95 92 37.



Welcome



Vous souhaitez que votre enfant soit à l'aise en anglais, qu'il apprenne du vocabulaire, acquière un bon accent...

Vous voyagez, vous avez envie de vous exprimer en toute circonstance...

La section ASCL Anglais vous propose des cours à l'Orangerie... Venez essayer !

Contact : asclanglais78410@gmail.com

Initiation professionnelle de Flins (IPF)

Depuis plus de 20 ans, la section IPF propose des ateliers individuels sur différents thèmes : recherche d'emploi, initiation bureautique, informatique, conseils juridiques, sociaux, médicaux... et ce, gratuitement.

C'est fort d'un constat personnel qu'Isabelle Hermenault-Llopis a créé cette section en 1997.

Parmi les 17 adhérents comptabilisés les trois premières années, 15 ont trouvé un emploi ou retrouvé un poste (2 étaient en repositionnement professionnel et recherche de stage).

Actrice du dynamisme social et culturel, la première vocation de l'IPF était l'aide à la recherche d'emploi et écrite publique.

En 1998 s'ajoute l'initiation à la bureautique. 2003, le développement personnel. 2006, l'initiation à l'informatique.

En 2007, l'association obtient un mandat de conseiller du salarié et est inscrite sur la liste d'État déposée en Mairies, à l'Inspection du travail et à la Direccte des Yvelines. Depuis 2008, l'IPF dispense des conseils juridiques, sociaux ou encore médicaux.

Les personnes intéressées peuvent prendre rendez-vous du lundi au samedi auprès d'Isabelle Hermenault-Llopis au 06 60 27 65 10.

Aucune cotisation n'est réclamée.

Lieu de rencontre IPF : Les Ecuries, parc Jean Boileau à Flins-sur-Seine.

Scrabble

Affiliée à la Fédération française de scrabble, l'association organise et participe à des tournois homologables. Avis aux amoureux de jeux de mots !

Chaque mardi et samedi à 14h, salle de l'Orangerie, les passionnés de scrabble se réunissent dans une ambiance conviviale.

N'hésitez pas à vous joindre à eux. Pour tous renseignements, contactez Micheline Maglia, responsable, tél. 01 30 95 92 29.



*Exposition de photographies argentiques en noir et blanc
Week-end des 7-8, 14-15 et 21-22 avril 2018
Salle expo des écuries, entrée libre*

La photographie pour passion

Entre développement argentique, retouche numérique ou encore démonstration de drone, les adhérents de la section photo vous invitent à partager leurs regards lors de leur exposition annuelle au printemps.

UN PEU D'HISTOIRE

La section photo de Flins existe depuis 1971. Au fil du temps, nous avons pratiqué la photographie argentique classique avec le développement et le tirage papier noir et blanc puis un peu d'agrandissement couleur.

Nous avons également pratiqué les prises de vues et projections de photos en relief. Ayant conservé tout le matériel, il fera l'objet d'une ou plusieurs projections de nos photos d'archives, courant 2018.

Comme tout le monde, nous avons un peu délaissé ces pratiques de l'origine de la photographie pour passer au numérique.

AUJOURD'HUI

Au détriment de la photo réfléchi et composée au moment de la prise de vue, le numérique permet d'engranger une multitude de photos dans les cartes mémoires qui ont remplacé les traditionnelles pellicules sensibles. Vient ensuite le travail sur ordinateur, la sélection des clichés et les logiciels de traitement de l'image si besoin.

Ce post-traitement remplace les différents masquages précédemment pratiqués lors des agrandissements en labo photo ou autres artifices pendant le développement

ou traitement des pellicules. Mais seul l'avenir nous dira si l'on pourra conserver ces photos numériques aussi bien et sûrement que ces photographies datant de l'origine de sa création avec Nicéphore Niepce (1765-1833).

La section photo de Flins a eu la bonne idée de conserver tous les accessoires de prise de vues et traitement du labo photo, ce qui en fait le seul club photo des environs à pouvoir pratiquer l'argentique.

Trois nouveaux membres ont pour cette raison rejoint le club, ce qui porte à 18 le nombre des adhérents. Une des membres est actuellement en troisième année d'école photo avec son bac comme objectif. Nous lui souhaitons bonne réussite.

Chaque samedi matin, les adhérents se donnent rendez-vous de 10h à 12h pour des cours photo ou des reportages selon la météo.

Le premier jeudi du mois de 20h30 à 22h en salle des expositions des écuries, ce sont des projections de photos sur des thèmes imposés et variés qui les rassemblent pour progresser ensemble.

Le travail de l'année 2017 a principalement ciblé les villages du parc du Vexin. Des prises de vues en studio



Initiation à la photo à l'aide d'un drone dans le parc du château (en respectant la législation en vigueur).

ont été organisées pour l'étude des éclairages. Le perfectionnement sur la pratique du post traitement avec des logiciels de plus en plus performants est également au programme.

EXPOSITION

L'année 2017 a été bien fructueuse :

- En premier lieu, l'exposition annuelle en avril 2017 avec thèmes libres et un thème commun imposé "Regards sur Dame Tour Eiffel".

- Sept membres du club ont participé à l'exposition

"scènes de rues" du club photo de Maule en avril 2017.

- Participation avec six clubs des environs à l'exposition organisée par Photo-Passion de Mantes-la-Ville. Une initiative reconduite en 2018 auquel le Photo club de Flins participera.

Pour 2018, notre exposition annuelle courant mai-juin se déroulera sur le thème : "Métros, trains, tramways et funiculaires".

Si le cœur vous en dit, vous pouvez rejoindre notre petite équipe, à l'esprit très convivial.

Pour suivre nos activités, nos sorties photos, expositions et être informés de notre agenda, consultez notre site internet <http://photoclubflins.wordpress.com> ou notre page Facebook ou notre compte Instagram.

Notre patrimoine a de l'avenir

Encore de bien beaux projets en perspective pour les membres de l'association pour l'animation, la sauvegarde et l'étude du patrimoine.

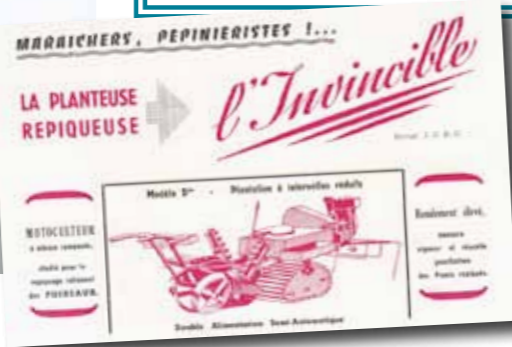


L'ancienne maison de la famille Gautier, rue de Meulan destinée à la création d'un écomusée du maraîchage en vallée de Seine.



Permanences les samedis de 15h à 18h, salle des expositions des écuries à Flins-sur-Seine

Une bibliothèque composée d'ouvrages et de revues sur le patrimoine et l'histoire locale est à votre disposition.



Publicité de la planteuse repiqueuse de poireaux !

LE FUTUR ÉCOMUSÉE

L'annonce de la création d'un "écomusée du maraîchage en vallée de Seine" par la ville de Flins a redonné du baume au cœur pour les activités de sauvegarde du patrimoine (délibération de conseil municipal n° 2017/08).

Le projet d'acquisition d'une ancienne maison de culture (anciennement famille Gautier, 73 rue de Meulan) fournit un nouveau fil conducteur à la section Animation, sauvegarde, et étude du patrimoine (ASEP) qui collecte d'ores et déjà des dons de toutes sortes de la part d'habitants de Flins et des environs.

Depuis la création de la section en 1983, une multitude de documents sont stockés comprenant des objets, outils et matériels de toutes corporations ayant exercé une activité artisanale, commerciale ou agricole dans notre village. Une partie de ce patrimoine enrichi des nouveaux dons pourra agrémenter le futur écomusée.

En attendant l'avancement du projet, cahier des charges à définir, à valider, travaux de mise en conformité, etc., le bureau de l'ASEP a réorganisé les priorités de ses activités. Ainsi en sus de l'inventaire général de la section en cours, un inventaire spécifique pour le futur écomusée est en cours de création.

ARCHÉOLOGIE

L'Asep participe aux activités archéologiques et est affiliée au Centre de recherches archéologiques de la région mantaise d'Épône et à la Fédération archéologique en val de Seine. C'est ainsi qu'elle avait participé à la réalisation de l'exposition "Parures de coquillages au néolithique" présentée en 2016 au château de Théméricourt, parc du Vexin.

GÉNÉALOGIE

Les membres de l'Asep travaillent également avec l'Amicale aubergenvilloise de généalogie et d'histoire en recherches généalogiques et archives pour "les cahiers d'histoire d'Aubergenville et

de sa région". C'est ainsi que Jean-Claude Bigant a participé à la réalisation de l'exposition "Aubergenville à travers la carte postale" présentée dans les locaux de l'Hôtel de ville d'Aubergenville, puis dans l'église Sainte Thérèse d'Elisabethville en octobre 2017.

PATRIMOINE

Une étude est en cours avec la commission environnement de la municipalité pour la création d'un parcours historique dans Flins (photos et textes à documenter). Le projet de circuit comprend l'écomusée, la salle de la mémoire, les boxes du bâtiment des écuries, le parc du château et de l'hôtel de ville, l'église Saint Cloud, le calvaire, les lavoirs avec exposition de matériel ASEP, les fontaines, et les lieux remarquables.

L'Asep assure aussi une activité vitivinicole par l'entretien de la vigne du lavoir avec les différentes tailles et traitements phytosanitaires en vue des futures vendanges.

VISITES THÉMATIQUES

La nuit européenne des musées du 20 mai 2017 a permis la visite du musée archéologique et des antiquités nationales de Saint-Germain-en-Laye.

Les journées européennes du patrimoine ont été consacrées à la visite de l'église de Maule et de sa crypte ainsi que de l'église de Bazemont.

EXPOSITIONS

De concert avec la section de Flins de l'Union nationale des combattants, l'Asep a réalisé les montages des expositions pour le centenaire de la grande guerre, salle des expositions des écuries. En 2016 pour le centenaire de la bataille de Verdun et en 2017 pour l'arrivée des américains dans ce premier conflit mondial, avec les fameux "Sammies" du Gal Pershing.

TÉLÉTHON

Pour clôturer l'année, l'Asep participait au Téléthon avec vente de vin chaud et de marrons chauds.



Le compagnon de vos besoins nouvelle génération



Réseau

Métiers

PC et mobilité

Connectique

Tél. 01 30 91 16 21

300, rue de Meulan - 78410 Flins-sur-Seine

www.abidiffusion.fr



POUR VOUS, ON SE DÉPASSE.

TOUTE L'EXPERTISE AUTO DANS VOTRE NOUVEAU CENTRE DE FLINS SUR SEINE

Mécanique générale
La Révision
Forfaits entretien

Zac les Mériels - RD14
Tél. 01 85 74 27 42

Ouvert 6/7J, avec ou sans rendez-vous

Du 2 janvier au 3 mars 2018
-30%
SUR LES PLAQUETTES DE FREIN
FREINEZ EN TOUTE SÉCURITÉ



Sandrine BOULAN

Hypnothérapeute
Praticienne PNL & Gestalt
Sexologue

Psychothérapie
de l'Enfant - Adolescent - Adulte

L'Hypnose, la Gestalt, la PNL et la Sexologie sont des outils mis à votre disposition pour vous permettre de dialoguer avec votre inconscient et vous aider à traiter toutes sortes de situations de vie qui vous préoccupent : le stress, le tabagisme, les tocs, les peurs et phobies.

221, rue Roger Vassieux
78410 Flins sur Seine

06 13 72 37 65
sandrineboulan@gmail.com

Numéros utiles

Toutes urgences 112
Police secours 17
Pompiers 18
Samu 15

Pharmacie de garde : 3237
SOS médecins : 01 39 58 58 58
SOS urgence dentaire :
01 43 37 51 00
SOS brûlures : 01 58 41 41 41
Centre anti poison : 01 40 05 48 48
Accueil sans abris : 115

Drogue, alcool, tabac info service :
08 00 23 13 13 ou 113
Enfance maltraitée : 119
Jeunes violences écoute :
08 00 20 22 23
Sida info service : 08 00 84 08 00
Violence conjugales : 39 19



Mariages

- 3 mars ▶ Afaf BOUCHAMA et Mohammed HALA
- 29 avril ▶ Jennifer, Olivia, Cathy HERVE et Stive, André, Romaric CHEVALIER
- 20 mai ▶ Mélissa, Christiane, Danielle LARGAUD et Rémy, Félix, Joseph LAQUIEZE
- 1^{er} juillet ▶ Anaïs VÉZINAT et Michael, Virgil CORSO
- 8 juillet ▶ Séverine, Françoise, Dany AUBE et Sylvain, Serge, André BOUTIN
- 15 juillet ▶ Ludivine, Jeanne SEVELLEC et Franck, Gabriel, Laurent HÉRAULT
- 9 septembre ▶ Marie, Caroline, Isabelle POURBAIX et Paul, Antoine, Arnaud, Nicolas GORÈS
- 16 septembre ▶ Joy, Victoria, Céline JOUAN et Anthony, Jacky FLAVIGNY
- 23 septembre ▶ Hanane SAHI et Guy, Yves, André MICHEL
- 7 octobre ▶ Alicia, Audrey GAUDENS et Vincent, Robert DEVOS
- ▶ Sophie, Marie PATINO et Karim BELGACEM
- 14 octobre ▶ Emilie PIC et Nicolas, Jean, Louis MOREL
- 21 octobre ▶ Valérie FRÉDAL et Sébastien, Pierre, André MICHALIK
- 28 octobre ▶ Adeline, Andréa FOURNIER et Brahim YAHIAOUI
- 2 décembre ▶ Doralda MUÇA et Albert ALLA

Naissances

- 17 janvier ▶ Roman, Michaël, Morgan COQUARD
- 23 janvier ▶ Noé, Aka BEHIRA BEZUIT
- 24 janvier ▶ Léna, Tânia, Jalila RAPOSO
- 26 janvier ▶ Rose, Philippine, Marie, Odile DESBREE
- ▶ Elias SLIMANE
- 4 février ▶ Gabriel, David, Nicolas HERON
- 10 février ▶ Liam LAMMALI
- 1^{er} mars ▶ Jonathann, Aaron, William MICHEL
- 17 mars ▶ Yunus GOMIS
- 27 mars ▶ Lubin, Bernard, Fourier AUBRY
- 4 avril ▶ Yann, Louis, Jean-Marc JOUANNIN LOURACO
- 6 avril ▶ Sako, Bintou KONE
- 14 avril ▶ Baptiste, Didier, Benoit CAUCHOIS
- 20 avril ▶ Quassim SALL
- 21 avril ▶ Houdayfa, Imran ARIF
- 23 mai ▶ Calie, Lisie, Danielle PEINEAU
- 28 mai ▶ Capucine, Nathalie, Christiane BOUTTIER
- 30 mai ▶ Ambre, Murièle, Patricia ROUGEAUD
- 3 juin ▶ Nélia LEVEILLE
- ▶ Yousra HALA
- 4 juin ▶ Alice, Alexandra, Amélie BERTECHE
- 6 juin ▶ Sami, Akram AHMED
- 17 juin ▶ Julia, Josette, Madeleine URBINO
- 22 juin ▶ Leila BOURYA
- 2 juillet ▶ Ines, Corinne, Sabine, Désiré POUSSIN
- 5 juillet ▶ Ruben, Vincent, Jean-François MORELLO
- ▶ Morgan, Daniel, Alain DELISLE GUESPIN
- 8 juillet ▶ Evan, Jacky, Maurice MOULIN
- 12 juillet ▶ Wail CHAARAOUI
- 14 juillet ▶ Nathanaël CASSIER
- 19 juillet ▶ Hugo, Paul, Rafaël LEMONNIER
- 28 juillet ▶ Milo FRITSCH
- 8 août ▶ Léa, Carine, Sandra LEFAUCHEUX
- 26 août ▶ Raphaël, Jules WEBER
- 29 août ▶ Alyss JOLICOEUR
- 30 août ▶ Isaac, Salvador CUNHA PINTO
- 29 septembre ▶ Dylan, Jean, George RÉGNIER
- 17 novembre ▶ Mohammed AMSAFA
- 27 novembre ▶ Marwa ASSKOUR
- ▶ Daria ISTRATII
- ▶ Jules, Gabin LEGER NARDON
- 7 décembre ▶ Ewenn ROMAN

Décès

Liste officielle des personnes décédées, domiciliées à Flins-sur-Seine et d'après les transcriptions que nous recevons des autres communes des personnes ayant résidé par le passé à Flins dont la famille est venue nous informer du décès.

- 9 mars ▶ Jeanne POLICE épouse CHAUVIGNÉ, 83 ans
- 2 avril ▶ Simone, Adeline BOISSELIER épouse BAUD, 86 ans
- 3 avril ▶ Serge GESUELLI, 88 ans
- 10 avril ▶ Vasilijus JEVSEJEVAS, 60 ans
- 24 avril ▶ Claude, Gustave DEPRESLE, 87 ans
- 19 mai ▶ Odette COQUELIN épouse NICOLLE, 89 ans
- 23 juin ▶ Aby, Maymouna, Marie-Anne, DIAW BEZUIT, 2 ans
- 28 juin ▶ Gilles, Marc LEBOURG, 67 ans
- 19 juillet ▶ Serge HASSAIN, 40 ans
- 9 août ▶ Alain, Henri PRIBILE, 64 ans
- ▶ Fabien, Georges, Yves PAQUE, 38 ans
- 26 août ▶ Hélène LE GUELLAUD veuve LE BAIL, 96 ans
- 2 septembre ▶ Ernestine, Suzanne PORCHER, 95 ans
- 5 octobre ▶ Edith, Odile BIRRY épouse ROLLAND, 74 ans



EDR bâtiment

**CONSTRUCTION
RÉNOVATION
TOUS CORPS D'ÉTAT**

**Agence d'Ecqueville
01 30 61 20 06**

www.edrbatiment.fr





9H!

C'EST L'HEURE DU

P'TIT DEJ'

LES DUOS

2,80 €

Pour votre santé, pratiquez une activité physique régulière.
www.mangerbouger.fr

**DANS VOTRE
RESTAURANT DE FLINS**