

RAPPORT D'ACTIVITES 2015



**Présenté en Conseil Communautaire
de la Communauté du Perche & Haut Vendômois**

Lundi 6 juin 2016

Préambule

Article L.5211-39 du CGCT, modifié par Loi n°2010-1563 du 16 décembre 2010 –art. 34

Le président de l'Établissement Public de Coopération Intercommunale (EPCI) adresse chaque année, avant le 30 septembre, au maire de chaque commune membre un rapport retraçant l'activité de l'établissement et l'utilisation des crédits engagés dans chaque commune, accompagné du compte administratif arrêté par l'organe délibérant de l'établissement. Ce rapport fait l'objet d'une communication par le maire au conseil municipal en séance publique au cours de laquelle les délégués de la commune à l'organe délibérant de l'EPCI peuvent être entendus, à sa demande, par le conseil municipal de chaque commune membre ou à la demande de ce dernier.

Les délégués de la commune rendent compte au moins deux fois par an au conseil municipal de l'activité de l'EPCI.

Présentation

La Communauté du Perche & Haut Vendômois (CPHV) est constituée de 23 Communes :

- BOUFFRY
- BREVAINVILLE
- BUSLOUP
- LA CHAPELLE-ENCHERIE
- LA CHAPELLE-VICOMTESSE
- CHAUVIGNY-DU-PERCHE
- DROUE
- FONTAINE-RAOUL
- LA FONTENELLE
- FRETEVAL
- LIGNIERES
- LISLE
- MOISY
- MOREE
- OUZOUER-LE-DOYEN
- PEZOU
- LE POISLAY
- RENAY
- ROMILLY-DU-PERCHE
- RUAN-SUR-EGVONNE
- SAINT-HILAIRE LA GRAVELLE
- SAINT-JEAN FROIDMENTEL
- VILLEBOUT.

La population INSEE est de 9 520 habitants (2014).

La population DGF est de 10 611 habitants (2014).

Rencontres périodiques du Bureau et du Conseil Communautaire

Le Bureau de la Communauté du Perche & Haut Vendômois est composé de 23 délégués communautaires représentant chacune des communes membres de la CPHV. Les réunions du Bureau se tiennent régulièrement au siège social de la CPHV à FRETEVAL.

Le Conseil communautaire se réunit alternativement à MOREE ou à DROUE. Il est composé de 45 délégués communautaires titulaires et d'1 délégué suppléant, chaque commune étant représentée par 2 délégués titulaires, à l'exception de la commune de RUAN-SUR-EGVONNE (un délégué titulaire et un délégué suppléant).

BUREAUX	CONSEILS COMMUNAUTAIRES
26 Janvier 2015	
	2 Février 2015
	2 Mars 2015
8 Avril 2015	13 Avril 2015
11 Mai 2015	
1 ^{er} Juin 2015	8 Juin 2015
	7 Septembre 2015
26 Octobre 2015	5 Octobre 2015
	9 Novembre 2015
	7 Décembre 2015

Personnel communautaire

Les services intercommunaux, comprennent 11 agents (non compris les mises à dispositions) au 31 décembre 2015.

Ces agents sont répartis comme suit :

- 3 agents administratifs au siège social à FRETEVAL ;
- 1 agent administratif au pôle administratif à DROUE, mis à disposition par la commune de DROUE pour 50 % de son temps de travail ;
- 1 agent administratif en alternance au siège social et au pôle administratif ;
- 1 agent en charge du tourisme, à l'Office de Tourisme Intercommunal à FRETEVAL pendant la saison touristique (mai à octobre), et au siège social le reste de l'année ;
- 2 agents à la Médiathèque du Perche & Haut Vendômois à FRETEVAL ;
- 1 agent à la Bibliothèque du Perche & Haut Vendômois à DROUE ;
- 1 agent à l'Ecole de Musique à DROUE ;
- 1 agent technique affecté à l'entretien du complexe sportif à MOREE et des autres sites communautaires ;
- 1 agent technique en charge de l'entretien de l'ensemble des équipements CPHV ;
- Mise à disposition régulière d'agents techniques par la commune de DROUE.

Communication : Petit Journal du Perche & Haut Vendômois

Après une pause intervenue suite à la fusion de la Communauté de Communes du Haut Vendômois et de la Communauté de Communes du Perche Vendômois en 2014, le principal document de communication de la Communauté, renommé « Petit Journal du Perche & Haut Vendômois » a refait son apparition avec trois éditions parues en janvier, septembre et décembre. L'objectif du « Petit Journal » est d'informer nos administrés sur l'activité de la CPHV et l'évolution de l'intercommunalité, ainsi que de rendre compte des principaux événements rythmant notre territoire.

DEVELOPPEMENT ECONOMIQUE

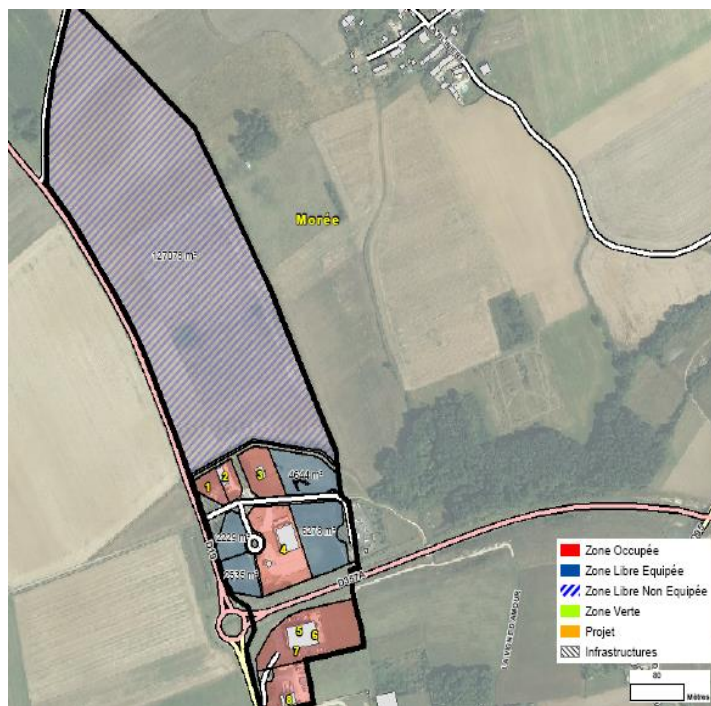
Lors du conseil communautaire du 7 décembre 2015, la CPHV a mis en place une politique d'attribution d'aides aux entreprises du territoire communautaire. Désormais, elle pourra soutenir les projets de maintien, de reprise ou de création d'une activité économique. Une aide à la location pourra être également accordée aux entreprises locataires d'un local dont la CPHV est propriétaire.

Dans le cadre de cette nouvelle politique, la CPHV a ainsi soutenu le projet de Monsieur BERTIN Sébastien de reprise du commerce tabac-presse à DROUE. L'aide versée est d'un montant de 10 000,00 €.

PARC D'ACTIVITES INTERCOMMUNAL A MOREE

Sur le secteur 2, un chemin piétonnier a été réalisé entre le parking du supermarché et la pharmacie, pour un coût de 5 598,75 € HT.

Afin de répondre aux futures sollicitations des porteurs de projet économique, des avancées ont été effectuées en vue de l'aménagement d'une partie du secteur 3. Il a ainsi été procédé l'acquisition d'une nouvelle parcelle de terrains, d'une contenance de 2ha 3a 55ca. Par ailleurs, un diagnostic archéologique de la zone concernée sera mené par l'Institut National de Recherches Archéologiques Préventives en août 2016, tandis que l'étude de faisabilité de l'aménagement, envisagée depuis plusieurs années, devrait être également effectuée.



BUDGET ANNEXE PARC D'ACTIVITES INTERCOMMUNAL A MOREE	
INTITULE	MONTANT EN € HT
DEPENSES D'INVESTISSEMENT	
Solde d'exécution de la section d'investissement	2 281,71
Terrains aménagés	22 500,87
Total dépenses d'investissement	24 782,58
RECETTES D'INVESTISSEMENT	
Travaux	2 281,71
Total recettes d'investissement	2 281,71
DEPENSES DE FONCTIONNEMENT	
Acquisition parcelles	18 954,55
Redevance archéologie préventive	25 724,00
Achats de matériel, équipement et travaux	17,70
Taxes foncières	361,87
Variation des encours de productions de biens	2 281,71
Total dépenses de fonctionnement	47 339,83
RECETTES DE FONCTIONNEMENT	
Vente de terrains aménagés	24 838,61
Variation des stocks de terrains aménagés	22 500,87
Régularisation de TVA	0,35
Total recettes de fonctionnement	47 339,83

LABORATOIRE A MOREE

La CPHV a procédé en début d'année à la vente du bâtiment qui était loué depuis 2010 à la société DIABELLE en tant que laboratoire en produits cosmétiques. En effet, celle-ci souhaitait faire l'acquisition des lieux afin de procéder à une extension rendue nécessaire par l'accroissement de son activité. Le montant de la vente s'élève à 279 500,00 €, réglés par paiements échelonnés sur 20 ans.

BUDGET ANNEXE LABORATOIRE A MOREE	
INTITULE	MONTANT EN € HT
DEPENSES D'INVESTISSEMENT	
Solde d'exécution de la section d'investissement	4 506,00
Reprise sur subvention de l'Etat suite à cession	91 861,00
Remboursement dépôt de garantie suite à cession	2 920,00
Moins-value sur cession	88 706,79
Prêt suite à contrat de vente à paiement échelonné	279 500,00
Total dépenses d'investissement	467 493,79
RECETTES D'INVESTISSEMENT	
Excédent de fonctionnement capitalisé	4 506,00
Immeubles de rapport	303 706,79
Echéances versées dans le cadre du contrat de vente à paiement échelonné	11 645,80
Total recettes d'investissement	319 858,59
DEPENSES DE FONCTIONNEMENT	
Entretien bâtiments (démolition et rescellerment poteaux + panier grillage)	1 010,00
Primes d'assurances	37,85
Diagnostic Performance Energétique	165,00
Frais d'actes cession	17 892,98
Taxes foncières	708,19
Régularisation TVA 2015	1,12
Valeurs comptables des immobilisations cédées (sortie du bien)	303 706,79
Total dépenses de fonctionnement	323 521,93
RECETTES DE FONCTIONNEMENT	
Solde d'exécution de la section de fonctionnement	2 224,90
Remboursement frais d'acte et taxes foncières	20 639,02
Loyers	3 104,56
Produits des cessions d'immobilisation (contrat de vente)	215 000,00
Moins-value sur cession	88 706,79
Quote-part des subventions d'investissement transférée	91 861,00
Total recettes de fonctionnement	421 536,27

ZONE D'ACTIVITES DE LA MOUSSIÈRE A DROUE

BUDGET PRINCIPAL – ZONE D'ACTIVITE LA MOUSSIÈRE	
INTITULE	MONTANT EN € TTC
DEPENSES D'INVESTISSEMENT	
Travaux en régie	278,70
Total dépenses d'investissement	278,70
RECETTES D'INVESTISSEMENT	
Total recettes d'investissement	NEANT
DEPENSES DE FONCTIONNEMENT	
Travaux en régie	278,70
Primes d'assurances	250,67
Frais de télécommunications	1 471,95
Taxes foncières	1 847,16
Total dépenses de fonctionnement	3 848,48
RECETTES DE FONCTIONNEMENT	
Remboursement de frais de télécommunications et taxes foncières	1 872,74
Travaux en régie	278,70
Loyers	8 400,00
Total recettes de fonctionnement	10 551,44

ANCIENNE GARE DE FRETEVAL

Seul l'étage est loué pour une activité de prothésistes dentaires.

BUDGET PRINCIPAL – ANCIENNE GARE DE FRETEVAL	
INTITULE	MONTANT EN € TTC
DEPENSES D'INVESTISSEMENT	
Installation air comprimé	379,97
Total dépenses d'investissement	379,97
RECETTES D'INVESTISSEMENT	
Total recettes d'investissement	NEANT
DEPENSES DE FONCTIONNEMENT	
Energie - Electricité	1 822,47
Chauffage	283,23
Entretien bâtiments	458,02
Primes d'assurances	282,92
Taxes foncières	897,00
Total dépenses de fonctionnement	3 743,64
RECETTES DE FONCTIONNEMENT	
Remboursement taxes foncières	348,20
Loyers	4 396,86
Provisions sur charges	1 976,55
Total recettes de fonctionnement	6 721,61

COMMERCE D'ALIMENTATION A PEZOU

BUDGET ANNEXE COMMERCE D'ALIMENTATION A PEZOU	
INTITULE	MONTANT EN € HT
DEPENSES D'INVESTISSEMENT	
Solde d'exécution de la section d'investissement	4 158,00
Reprise sur subvention de l'Etat	5 030,00
Reprise sur subvention du Département	2 500,00
Reprise sur subvention du BP	1 066,00
Emprunts en euros	7 206,04
Total dépenses d'investissement	19 960,04
RECETTES D'INVESTISSEMENT	
Excédents de fonctionnement capitalisés	3 904,14
Amortissement – Immeubles de rapport	15 582,00
Total recettes d'investissement	19 486,14
DEPENSES DE FONCTIONNEMENT	
Primes d'assurances	257,82
Taxes foncières	835,91
Intérêts réglés à l'échéance	4 244,45
Intérêts – Rattachement des intérêts courus non échus	3 278,83
Contre-passation de la charge rattachée sur 2014	- 3 784,61
Dotations aux amortissements	15 582,00
Total dépenses de fonctionnement	20 414,40
RECETTES DE FONCTIONNEMENT	
Subvention du BP	7 445,00
Loyers	6 000,00
Quote-part des subventions d'investissement	8 596,00
Total recettes de fonctionnement	22 041,00

DEVELOPPEMENT ECONOMIQUE

BUDGET ANNEXE DEVELOPPEMENT ECONOMIQUE	
INTITULE	MONTANT EN € HT
DEPENSES D'INVESTISSEMENT	
Remboursement FACAS	2 500,00
Travaux en régie boucherie et menuiserie/cyclos	1 011,80
Total dépenses d'investissement	3 511,80
RECETTES D'INVESTISSEMENT	
Solde d'exécution de la section d'investissement	47 290,87
Loyers crédits-bail	24 219,12
Amortissement – Immeubles de rapport	200,00
Total recettes d'investissement	71 709,99
DEPENSES DE FONCTIONNEMENT	
Travaux en régie boucherie et menuiserie/cyclos	843,17
Primes d'assurances	1 450,23
Personnel affecté par la commune de DROUE pour travaux en régie	936,00
Taxes foncières	6 124,92
Dotations aux amortissements	200,00
Total dépenses de fonctionnement	9 554,32
RECETTES DE FONCTIONNEMENT	
Solde d'exécution de la section de fonctionnement	949,34
Remboursement taxes foncières	3 676,68
Travaux en régie boucherie et menuiserie/cyclos	1 011,80
Loyers	9 000,00
Total recettes de fonctionnement	14 637,82

SERVICES A LA POPULATION

CABINET MEDICAL A MOREE

Les travaux d'agrandissement du cabinet médical à MOREE se sont achevés en 2015 avec l'objectif d'aménager une deuxième salle de consultation, permettant aux médecins d'assurer des permanences au même moment. Cette opération bénéficie d'une subvention de l'Etat au titre de la DETR pour un montant de 28 974,61 €, le coût des travaux s'étant élevé à 115 898,42 € HT.



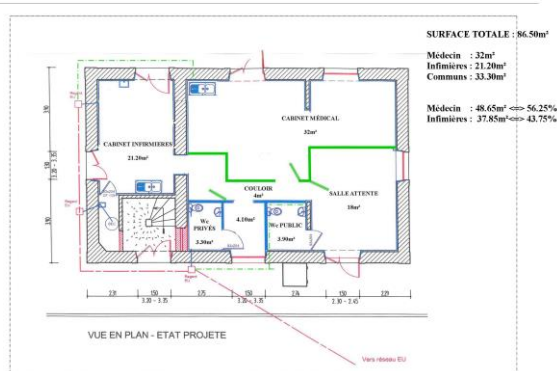
BUDGET PRINCIPAL – CABINET MEDICAL A MOREE

INTITULE	MONTANT EN € TTC
DEPENSES D'INVESTISSEMENT	
Travaux d'agrandissement	127 881,76
Mobilier	884,44
Total dépenses d'investissement	128 766,20
RECETTES D'INVESTISSEMENT	
Dotation d'Equipement des Territoires Ruraux – 1 ^{er} acompte	10 050,00
Total recettes d'investissement	10 050,00
DEPENSES DE FONCTIONNEMENT	
Eau et assainissement	132,91
Energie - Electricité	1 854,64
Fournitures d'entretien	532,82
Autres matières et fournitures	179,83
Contrats de prestations de services	6 680,79
Locations immobilières	2 475,00
Primes d'assurances	92,39
Frais de télécommunications	4 098,32
Ehoupage	495,00

Taxes foncières	363,94
Total dépenses de fonctionnement	16 905,64
RECETTES DE FONCTIONNEMENT	
Loyers	1 800,00
Provisions sur charges	720,00
Total recettes de fonctionnement	2 520,00

CABINET MEDICAL A DROUE

La CPHV a décidé d'engager l'aménagement de l'ancienne gare ferroviaire, située place de la Gare – 41270 DROUE, en cabinet médical. Il s'agit d'effectuer les travaux nécessaires à la réalisation, dans ce bâtiment de 86,50 m², d'une salle de consultation pour médecin généraliste de 32 m², d'un cabinet d'infirmières de 21 m² et d'une salle d'attente commune de 18 m². Le bâtiment fera ensuite l'objet d'une mise en location auprès des praticiens intéressés.



BUDGET PRINCIPAL – CABINET MEDICAL A DROUE

INTITULE	MONTANT EN € TTC
DEPENSES D'INVESTISSEMENT	
Travaux en régie	4 014,37
Total dépenses d'investissement	4 014,37
RECETTES D'INVESTISSEMENT	
Total recettes d'investissement	NEANT
DEPENSES DE FONCTIONNEMENT	
Travaux en régie	4 014,37
Energie - Electricité	256,31
Primes d'assurances	355,44
Taxes foncières	539,92
Total dépenses de fonctionnement	5 166,04
RECETTES DE FONCTIONNEMENT	
Travaux en régie	4 014,37
Total recettes de fonctionnement	4 014,37

TOURISME

OFFICE DE TOURISME INTERCOMMUNAL



La CPHV a signé avec une convention avec l'Agence de Développement Touristique Loir-et-Cher Val de Loire pour le lancement d'une campagne de référencement au dispositif « Chambres d'hôtes référence® ». Celui-ci permet de contribuer au développement de la qualification des hébergements touristiques et d'apporter la possibilité aux chambres non labellisées de garantir à leurs clients la qualité de leur prestation.

Par ailleurs, la CPHV participe depuis cette année à la mise en place sur son territoire de la base d'information des sites touristiques « Tourinsoft ». Ce déploiement est effectué en collaboration avec l'Agence de Développement Touristique Loir-et-Cher Cœur Val de Loire et le Comité Régional du Tourisme Centre-Val de Loire.

Pour sa 10^{ème} édition, la Randonnée pédestre du Perche & Haut-Vendômois, qui s'est tenue le 29 mars 2015 n'a pas rencontré le même succès que l'année précédente en raison du mauvais temps rencontré, avec seulement 189 participants inscrits. Dix parcours de 5 à 44 km avait été préparés grâce à l'aide des bénévoles. Un car avait également été affrété par la CPHV pour amener les randonneurs empruntant les longs parcours au départ de DROUE.

BUDGET OTIPHV	
INTITULE	MONTANT EN € TTC
DEPENSES DE FONCTIONNEMENT	
Fournitures administratives	66,86
Autres matières et fournitures	19,00
Personnel affecté par la collectivité de rattachement (remboursement au BP)	19 500,00
Annonces et insertions (publicité OT Vendôme)	233,00
Fêtes et cérémonies	627,43
Catalogues et impressions (randonnée pédestre et Château Féodal)	459,70
Transports collectifs (randonnée pédestre)	226,00
Concours divers (Fédération nationale des OT, CDRP41)	257,00
Total dépenses de fonctionnement	21 388,99
RECETTES DE FONCTIONNEMENT	
Solde d'exécution de la section de fonctionnement	7 998,60
Redevance et droits des services à caractère de loisirs (randonnée pédestre)	737,00
Autres produits d'activités annexes (vente topoguides)	87,00
Subvention du GFP de rattachement (subvention du BP)	19 500,00
Total recettes de fonctionnement	28 322,60

ENVIRONNEMENT

ORDURES MENAGERES

Comme chaque année, la CPHV a procédé au vote des taux de TEOM à appliquer sur son territoire.

Syndicat VALDEM - Taux TEOM 2015

	Bases prévisionnelles	Taux TEOM	Produit attendu
Zone unique (BUSLOUP, LA CHAPELLE-ENCHERIE, FRETEVAL, LIGNIERES, LISLE, MOISY, MOREE, PEZOU, RENAY, ROMILLY-DU-PERCHE, ST-HILAIRE LA GRAVELLE, ST-JEAN FROIDMENTEL)	3 905 124	12,05	470 567

SICTOM de CHATEAUDUN - Taux TEOM 2015

Commune	Bases d'imposition	Taux TEOM	Produit attendu
BREVAINVILLE	142 484	14,31 %	20 385
FONTAINE-RAOUL	152 779	18,05 %	27 573
OUZOUER-LE-DOYEN	135 668	20,03 %	27 180
VILLEBOUT	97 571	15,39 %	15 019
Total	528 502		90 157

SICTOM de MONTOIRE-LA CHARTRE - Taux TEOM 2015

	Bases	Taux TEOM	Produit attendu
Zone intercommunale de perception unique (BOUFFRY, LA CHAPELLE-VICOMTESSE, CHAUVIGNY-DU-PERCHE, DROUE, LA FONTENELLE, LE POISLAY, RUAN-SUR-EGVONNE)	1 478 418	11,65 %	172 210,50

SERVICE PUBLIC D'ASSAINISSEMENT NON COLLECTIF

L'opération groupée de réhabilitation des installations d'assainissement non collectif présentant des risques sanitaires a démarré en 2015. Des réunions d'information ont été organisées en avril et les premières études ont commencé en septembre. L'opération se poursuivra en 2016 afin de permettre aux usagers concernés de prétendre à une subvention de l'Agence de l'Eau Loire-Bretagne.

BUDGET ANNEXE SPANC	
INTITULE	MONTANT EN € TTC
DEPENSES DE FONCTIONNEMENT	
Vidanges sur installations ANC	3 799,19
Diagnostics vente	14 166,00
Contrôles de conceptions/réalisations	6 413,00
Remboursement de frais de personnel au BP	14 418,00
Remboursement d'autres frais au BP	13 828,84
Créances admises en non-valeur	246,51
Total dépenses de fonctionnement	52 871,54
RECETTES DE FONCTIONNEMENT	
Solde d'exécution de la section de fonctionnement	30 576,84
Provisions sur charges	23 427,19
Solde subvention Agence de l'Eau – contrôles de conception	2 450,00
Total recettes de fonctionnement	56 454,03

ENTRETIEN DES RESEAUX D'ECLAIRAGE PUBLIC

Pour l'année 2015, le contrat de maintenance, de dépannage et d'entretien de l'éclairage public est estimé à 26 951,40 €.

LOGEMENT ET CADRE DE VIE

Trois immeubles appartenant à la Communauté du Perche & Haut Vendômois sont disponibles à la location auprès de particuliers. Au 31 décembre 2015, les trois appartements à MOISY et celui de LA FONTENELLE étaient loués. De plus, trois des quatre studios de l'ancienne gare de PEZOU ont été attribués à de nouveaux locataires.

BUDGET ANNEXE LOGEMENTS LOCATIFS A MOISY	
INTITULE	MONTANT EN € HT
DEPENSES D'INVESTISSEMENT	
Subventions d'équipements transférés – Etat (reprise sur subvention)	187,00
Subventions d'équipements transférés – Région (reprise sur subvention)	2 186,00
Emprunts	6 449,67
Remboursements cautions suite à départs	78,70
Total dépenses d'investissement	8 901,37
RECETTES D'INVESTISSEMENT	
Solde d'exécution de la section d'investissement	38 406,43
Versements cautions suite à arrivées	420,00
Amortissements - Immeubles de rapport	5 847,00
Total recettes d'investissement	44 673,43
DEPENSES DE FONCTIONNEMENT	
Fournitures de petit équipement	138,00
Entretien bâtiments	324,00
Primes d'assurances	324,97
Taxes foncières	984,00
Intérêts réglés à l'échéance	4 525,40
Intérêts – rattachement des ICNE	3 487,02
Dotations aux amortissements	5 847,00
Total dépenses de fonctionnement	15 630,39
RECETTES DE FONCTIONNEMENT	
Résultat de fonctionnement reporté	6 605,37
Remboursements TEOM	22,17
Loyers	12 120,86
Provisions sur charges	220,86
Quote-part des subventions d'investissement	2 373,00
Total recettes de fonctionnement	21 342,26

BUDGET PRINCIPAL – ANCIENNE GARE DE PEZOU	
INTITULE	MONTANT EN € TTC
DEPENSES D'INVESTISSEMENT	
Remboursements cautions suite à départs	858,97
Total dépenses d'investissement	858,97
RECETTES D'INVESTISSEMENT	
Versements cautions suite à arrivées	1 144,75
Total recettes d'investissement	1 144,75
DEPENSES DE FONCTIONNEMENT	
Eau et assainissement	128,44
Energie - Electricité	1 113,97
Entretien bâtiments	181,95
Primes d'assurances	263,19
Frais de nettoyage des locaux	117,60
Taxes foncières	1 130,09
Total dépenses de fonctionnement	2 935,24
RECETTES DE FONCTIONNEMENT	
Loyers	5 484,95
Provisions sur charges	572,63
Remboursement électricité EDF	70,78
Total recettes de fonctionnement	6 128,36

BUDGET PRINCIPAL – LOGEMENTS LA FONTENELLE	
INTITULE	MONTANT EN € TTC
DEPENSES DE FONCTIONNEMENT	
Primes d'assurances	162,90
Taxes foncières	393,00
Total dépenses de fonctionnement	555,90
RECETTES DE FONCTIONNEMENT	
Remboursement TEOM	103,20
Loyers	6 156,78
Total recettes de fonctionnement	6 259,98

AIRE D'ACCUEIL DES GENS DU VOYAGE A FRETEVAL

Un panier de grillage a été installé pour la pompe de relevage utilisée sur l'aire d'accueil des gens du voyage à FRETEVAL, pour un montant de 4 332,00 € TTC.

2182 nuitées ont été répertoriées par la société SG2A L'HACIENDA, en charge de la gestion de l'aire, soit un taux de remplissage des six emplacements-caravanes (soit 12 places) s'établissant à 50,06 %.

Taux d'occupation de l'aire d'accueil :

Janv.	Févr.	Mars	Avril	Mai	Juin	Juill.	Août	Sept.	Oct.	Nov.	Déc.	MOY.
70,43	66,67	34,95	49,44	0	34,44	0	9,14	67,78	87,10	87,78	93,01	50,06

BUDGET PRINCIPAL – AIRE D'ACCUEIL DES GENS DU VOYAGE	
INTITULE	MONTANT EN € TTC
DEPENSES D'INVESTISSEMENT	
Remboursements des cautions suite à départ	3 450,00
Logiciel de télégestion	1 813,14
Panier de grillage	4 332,00
Total dépenses d'investissement	9 595,14
RECETTES D'INVESTISSEMENT	
Versements cautions suite à arrivées	4 050,00
Total recettes d'investissement	4 050,00
DEPENSES DE FONCTIONNEMENT	
Eau et assainissement	1 063,40
Energie - Electricité	8 622,15
Fournitures de petit équipement	24,94
Gestion déléguée de l'aire d'accueil	30 856,16
Entretien espaces verts	1 080,00
Entretien bâtiments	512,92
Entretien voies et réseaux	1 341,30
Primes d'assurances	40,70
Frais de télécommunications	800,37
Total dépenses de fonctionnement	44 341,94
RECETTES DE FONCTIONNEMENT	
Droits de stationnement	1 514,68
Remboursements de frais de consommations fluides	5 270,87
Subvention de fonctionnement CAF	16 683,60
Total recettes de fonctionnement	23 469,15

ACTIONS CULTURELLES ET DE LOISIRS

MEDIATHEQUE A FRETEVAL

La CPHV a mené à son terme les travaux d'extension de la Médiathèque du Perche & Haut Vendômois, permettant notamment de disposer d'une salle consacrée aux spectacles et conférences. Le coût des travaux s'élève à 93 313,05 € HT, auquel s'ajoute l'acquisition de mobilier complémentaire pour une somme de 3 851,87 € HT.

De nombreux événements ont été organisés en 2015 dans cette nouvelle salle dédiée. Par ailleurs de nouveaux ouvrages ont été acquis pour compléter l'offre de produits culturels existante.



BUDGET PRINCIPAL – MEDIATHEQUE A FRETEVAL	
INTITULE	MONTANT EN € TTC
DEPENSES D'INVESTISSEMENT	
Antivirus	252,00
Acquisition bâtiments	19 216,92
Livres	5 975,01
Mobilier	4 622,24
Travaux d'agrandissement	105 585,52
Total dépenses d'investissement	135 651,69
RECETTES D'INVESTISSEMENT	
Subvention du Département (agrandissement)	27 564,00
Total recettes d'investissement	27 564,00
DEPENSES DE FONCTIONNEMENT	
Chauffage	7 247,01
Fournitures d'entretien	290,97
Fournitures de petit équipement	1 395,01
Fournitures administratives	29,39
CD et DVD	3 232,37
Autres matières et fournitures	143,71
Ramassage des ordures ménagères	110,75
Entretien bâtiment	88,08
Maintenance (télésecurité, élévateur, antivirus, climex)	4 201,03
Primes d'assurances	895,50
Abonnements magazines	1 197,59
Fêtes et cérémonies	1 941,21
Transports administratifs (frais de déplacements animations)	233,78
Voyages et déplacements	290,00
Frais de nettoyage des locaux	45,32
Redevances pour concessions, droits... (droit de projection de film)	70,00
Frais de personnel	74 420,65
Total dépenses de fonctionnement	108 254,74
RECETTES DE FONCTIONNEMENT	
Aide au professionnel du livre	6 242,00
Recettes des inscriptions	1 688,80
Subventions du département pour animations	693,00
Total recettes de fonctionnement	21 954,47

ESPACE SOCIO-CULTUREL ET BIBLIOTHEQUE A DROUE



Les installations informatiques de la bibliothèque ont été renouvelées pour un montant de 22 598,67 € TTC. Un rayonnage a également été ajouté pour un coût de 2 978,68 € TTC, le tout pour améliorer le service rendu auprès des 190 inscrits (150 adultes, 40 enfants) de l'établissement.

De plus, des travaux sur le système de ventilation de l'Espace Socio-Culturel à DROUE ont été effectués au coût de 456,24 € TTC.

BUDGET PRINCIPAL – BIBLIOTHEQUE A DROUE	
INTITULE	MONTANT EN € TTC
DEPENSES D'INVESTISSEMENT	
Livres	1 167,64
Matériel informatique	22 598,67
Mobilier	2 978,68
Total dépenses d'investissement	26 744,99
RECETTES D'INVESTISSEMENT	
Subvention DRAC matériel informatique	6 599,00
Subvention Département matériel informatique	8 474,00
Total recettes d'investissement	15 073,00
DEPENSES DE FONCTIONNEMENT	
Fournitures de petit équipement	96,95
Fournitures administratives	74,80
Abonnements magazines	193,65
Fêtes et cérémonies	628,75
Droit de projection de films	100,00
Total dépenses de fonctionnement	1 094,15
RECETTES DE FONCTIONNEMENT	
Recettes régie	675,00
Total recettes de fonctionnement	675,00

BUDGET PRINCIPAL – ESPACE SOCIOCULTUREL A DROUE	
INTITULE	MONTANT EN € TTC
DEPENSES D'INVESTISSEMENT	
Travaux en régie	379,34
Système de ventilation	456,24
Total dépenses d'investissement	835,58
RECETTES D'INVESTISSEMENT	
Total recettes d'investissement	NEANT
DEPENSES DE FONCTIONNEMENT	
Travaux en régie	722,78
Energie - Electricité	10 425,79
Combustibles	5 159,09
Fournitures d'entretien	908,13
Fournitures de petit équipement	138,64
Entretien bâtiment	2 603,47
Entretien et réparations sur matériel non roulant	484,61
Maintenance	759,24
Primes d'assurances	1 120,47
Frais de télécommunications	1 109,51
Total dépenses de fonctionnement	23 431,73
RECETTES DE FONCTIONNEMENT	
Recettes régie	1 185,00
Travaux en régie	379,34
Total recettes de fonctionnement	1 564,34

ECOLE DE MUSIQUE

Le nombre d'inscrits à l'école de musique était de 78 pour l'année scolaire 2014/2015.

BUDGET PRINCIPAL – ECOLE DE MUSIQUE A DROUE	
INTITULE	MONTANT EN € TTC
DEPENSES DE FONCTIONNEMENT	
Fournitures de petit équipement	149,00
Primes d'assurances	130,60
Total dépenses de fonctionnement	279,60
RECETTES DE FONCTIONNEMENT	
Redevances et droits des services culturels (régie)	6 250,00
Participations du Département	1 720,00
Total recettes de fonctionnement	7 970,00

La CPHV a versé une subvention de 21 000 € à l'association MUSIKAFON afin d'assurer une partie des cours de musique.

ESPACE SPORTIF COMMUNAUTAIRE

Un nouveau revêtement en gazon synthétique a été mis en place sur un des terrains de tennis à DROUE situé à proximité de la halle des sports, pour un montant de 36 218,40 € TTC.



COMPLEXE SPORTIF INTERCOMMUNAL A MOREE

Le transport des élèves des écoles maternelles et primaires vers le complexe sportif intercommunal à MOREE est de nouveau assuré en 2015 par la société Simplon au prix de 9 822,75 € TTC.

Un extincteur a été ajouté dans le local chaufferie (coût : 91,92 €), et un bureau a été mis à disposition de l'agent technique sur place (coût : 99,99 €).

BUDGET PRINCIPAL – COMPLEXE SPORTIF A MOREE	
INTITULE	MONTANT EN € TTC
DEPENSES D'INVESTISSEMENT	
Extincteurs chaufferie	91,92
Mobilier (bureau)	99,99
Total dépenses d'investissement	191,91
RECETTES D'INVESTISSEMENT	
Total recettes d'investissement	NEANT
DEPENSES DE FONCTIONNEMENT	
Eau et assainissement	391,39
Energie - Electricité	11 187,01
Chauffage	12 011,21
Fournitures d'entretien	818,04
Fournitures de petit équipement	151,20
Ramassage ordures ménagères	149,67
Entretien Bâtiment	99,00
Maintenance	4 574,98
Primes d'assurances	2 743,44
Transports des écoles	9 822,55
Frais de télécommunications	1 122,73
Total dépenses de fonctionnement	43 071,22
RECETTES DE FONCTIONNEMENT	
Remboursements consommations fluides événementiels	261,76
Total recettes de fonctionnement	261,76

HALLE DES SPORTS A DROUE

Un marquage au sol de la halle des sports a été effectué, sous forme de travaux en régie et au coût de 3 457,82 €. Il facilitera notamment la pratique du handball, du basket, du tennis et du badminton.

La CPHV a également dû procéder à la réparation d'un sinistre sur la porte extérieure de secours pour un montant de 4 398,00 € TTC.

En outre, le transport des élèves de l'école de DROUE vers la Halle des Sports a fait l'objet d'un remboursement au SIVOS de 1 500,00 €.

BUDGET PRINCIPAL – HALLE DES SPORTS A DROUE	
INTITULE	MONTANT EN € TTC
DEPENSES D'INVESTISSEMENT	
Travaux en régie	3 457,82
Total dépenses d'investissement	3 457,82
RECETTES D'INVESTISSEMENT	
Total recettes d'investissement	NEANT
DEPENSES DE FONCTIONNEMENT	
Travaux en régie	3 114,38
Energie - Electricité	6 002,67
Combustibles	9 167,46
Fournitures d'entretien	969,62
Entretien Bâtiment	4 656,66
Maintenance	570,28
Primes d'assurances	1 689,28
Transports écoles	1 500,00
Frais de télécommunications	288,75
Total dépenses de fonctionnement	27 959,10
RECETTES DE FONCTIONNEMENT	
Travaux en régie	3 457,82
Total recettes de fonctionnement	3 457,82

PLATEAUX MULTISPORTS

L'aménagement d'un nouveau plateau multisports à DROUE, près de l'Espace Socio-Culturel, de la bibliothèque, de la halle des sports et des terrains de tennis, a été finalisé en 2015. Le coût final de l'opération s'élève à 66 788,58 € TTC, financé en partie par des subventions obtenues auprès du Comité National de Développement du Sport (7 842,09 €), de la Région Centre (11 100,00 €) et du Département de Loir-et-Cher (12 578,00 €).



BUDGET PRINCIPAL – PLATEAUX MULTISPORTS	
INTITULE	MONTANT EN € TTC
DEPENSES D'INVESTISSEMENT	
Constructions sur sol d'autrui (plateau à DROUE)	36 395,82
Total dépenses d'investissement	36 395,82
RECETTES D'INVESTISSEMENT	
Subvention CNDS plateau à DROUE	7 842,09
Subvention Région plateau à DROUE	11 100,00
Solde subvention Département plateau à DROUE	12 578,00
Total recettes d'investissement	31 520,09
DEPENSES DE FONCTIONNEMENT	
Primes d'assurances	984,12
Total dépenses de fonctionnement	984,12
RECETTES DE FONCTIONNEMENT	
Total recettes de fonctionnement	NEANT