

RAPPORT D'ACTIVITES 2017



**Présenté en Conseil Communautaire
de la Communauté du Perche & Haut Vendômois**

Lundi 17 septembre 2018

Préambule

Article L.5211-39 du CGCT, modifié par la Loi n°2010-1563 du 16 décembre 2010 –art. 34

Le président de l’Etablissement Public de Coopération Intercommunale (EPCI) adresse chaque année, avant le 30 septembre, au maire de chaque commune membre un rapport retraçant l’activité de l’établissement et l’utilisation des crédits engagés dans chaque commune, accompagné du compte administratif arrêté par l’organe délibérant de l’établissement. Ce rapport fait l’objet d’une communication par le maire au conseil municipal en séance publique au cours de laquelle les délégués de la commune à l’organe délibérant de l’EPCI peuvent être entendus, à sa demande, par le conseil municipal de chaque commune membre ou à la demande de ce dernier.

Les délégués de la commune rendent compte au moins deux fois par an au conseil municipal de l’activité de l’EPCI.

Présentation

La Communauté du Perche & Haut Vendômois (CPHV) est constituée de 23 Communes :

- BOUFFRY
- BREVAINVILLE
- BUSLOUP
- LA CHAPELLE-ENCHERIE
- LA CHAPELLE-VICOMTESSE
- CHAUVIGNY-DU-PERCHE
- DROUE
- FONTAINE-RAOUL
- LA FONTENELLE
- FRETEVAL
- LIGNIERES
- LISLE
- MOISY
- MOREE
- OUZOUEUR-LE-DOYEN
- PEZOU
- LE POISLAY
- RENAY
- ROMILLY-DU-PERCHE
- RUAN-SUR-EGVONNE
- SAINT-HILAIRE LA GRAVELLE
- SAINT-JEAN FROIDMENTEL
- VILLEBOUT

La population INSEE est de 9 239 habitants (2015).

La population DGF est de 9 510 habitants (2014).

Rencontres périodiques du Bureau et du Conseil Communautaire

Le Bureau de la Communauté du Perche & Haut Vendômois est composé de 23 délégués communautaires représentant chacune des communes membres de la CPHV. Les réunions du Bureau se tiennent régulièrement au siège social de la CPHV à FRETEVAL.

Le Conseil communautaire se réunit alternativement à MOREE ou à DROUE. Il est composé de 45 délégués communautaires titulaires et d'1 délégué suppléant, chaque commune étant représentée par 2 délégués titulaires, à l'exception de la commune de RUAN-SUR-EGVONNE (un délégué titulaire et un délégué suppléant).

BUREAUX	CONSEILS COMMUNAUTAIRES
23 Janvier 2017	30 Janvier 2017
	6 Février 2017
	27 Février 2017
27 Mars 2017	13 Mars 2017
	3 Avril 2017
	10 Avril 2017
19 Mai 2017	15 Mai 2017
7 Juillet 2017	3 Juillet 2017
4 Septembre 2017	11 Septembre 2017
30 Octobre 2017	9 Octobre 2017
	6 Novembre 2017
	13 Décembre 2017

Personnel communautaire

Les services intercommunaux, comprennent 11 agents (non compris les mises à disposition) au 31 décembre 2017.

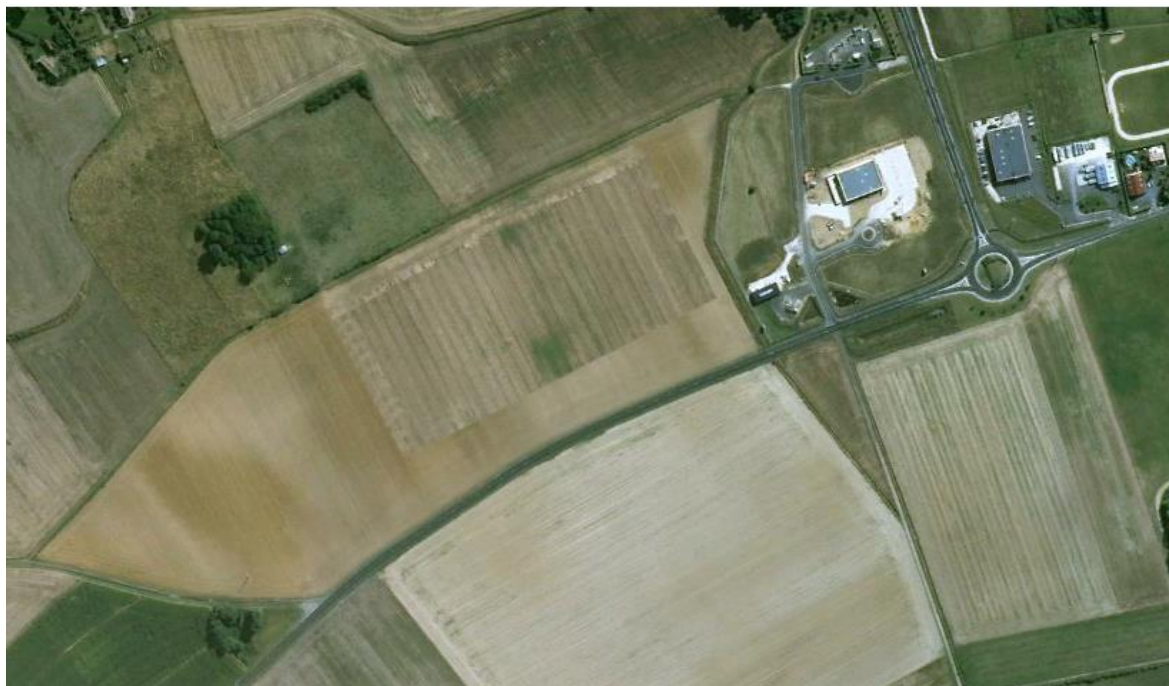
Ces agents sont répartis comme suit :

- 3 agents administratifs au siège social à FRETEVAL ;
- 1 agent administratif en alternance au siège social et au pôle administratif ;
- 1 agent en charge du tourisme, à l'Office de Tourisme Intercommunal à FRETEVAL pendant la saison touristique (mai à octobre), et au siège social le reste de l'année ;
- 2 agents à la Médiathèque du Perche & Haut Vendômois à FRETEVAL ;
- 1 agent à la Bibliothèque du Perche & Haut Vendômois à DROUE ;
- 1 agent à l'Ecole de Musique à DROUE ;
- 1 agent technique affecté à l'entretien du complexe sportif à MOREE et des autres sites communautaires ;
- 1 agent technique en charge de l'entretien de l'ensemble des équipements CPHV ;
- Mise à disposition régulière d'agents techniques par la commune de DROUE.

Communication : Actu Com'

Un nouveau support de communication a fait son apparition avec la lettre d'information « Actu Comm' » qui remplace l'ancien « Petit Journal du Perche & Haut Vendômois ». Le 1^{er} numéro est paru en janvier 2017 suivi de deux autres en juillet et en septembre 2017. Le même rythme de parution est prévu pour les prochains exercices et seront l'opportunité d'évoquer auprès des administrés les réalisations, les projets et les événements qui rythment la vie communautaire.

DEVELOPPEMENT ECONOMIQUE



- La CPHV a engagé les travaux de viabilisation du secteur 3 du Parc d'activités La Varenne à Morée qui s'étend sur 48 000 hectares de terrain. Ils permettront d'accroître l'offre foncière à destination des entreprises et organismes intéressés. Les terrains devraient être disponibles à la vente en fin d'année 2018. **Coût prévisionnel des travaux : 703 478,28 € HT. Subvention Etat : 299 928,00 €.**
- Un système de climatisation a été installé à l'étage de l'ancienne gare de Fréteval, qui accueille un laboratoire de prothésiste dentaire. **Coût de l'opération : 7 345,46 € TTC.**
- La CPHV a attribué une subvention de 3 500,00 € à Monsieur Alain Tichard pour la reprise du restaurant-bar-tabac situé 1 rue de l'Abbé Gauthier à Busloup.

BUDGET ANNEXE PARC D'ACTIVITES INTERCOMMUNAL A MOREE	
INTITULE	MONTANT EN € HT
DEPENSES D'INVESTISSEMENT	
Total dépenses d'investissement	0,00
RECETTES D'INVESTISSEMENT	
Excédent d'investissement reporté	7 310,00
Total recettes d'investissement	7 310,00
DEPENSES DE FONCTIONNEMENT	
Déficit de fonctionnement reporté	2 476,19
Viabilisation du secteur 3	28 165,00
Entretien et réparations	400,00
Taxes foncières	405,33
Transfert taxes foncières	405,33
Total dépenses de fonctionnement	31 851,85
RECETTES DE FONCTIONNEMENT	
Transfert taxes foncières	405,33
Total recettes de fonctionnement	405,33

BUDGET ANNEXE LABORATOIRE A MOREE	
INTITULE	MONTANT EN € HT
DEPENSES D'INVESTISSEMENT	
Déficit d'investissement reporté	35 645,90
Total dépenses d'investissement	35 645,90
RECETTES D'INVESTISSEMENT	
Créances sur des particuliers	13 974,96
Total recettes d'investissement	13 974,96
DEPENSES DE FONCTIONNEMENT	
Total dépenses de fonctionnement	NEANT
RECETTES DE FONCTIONNEMENT	
Total recettes de fonctionnement	NEANT

BUDGET PRINCIPAL – ZONE D'ACTIVITE LA MOUSSIERE	
INTITULE	MONTANT EN € TTC
DEPENSES D'INVESTISSEMENT	
Total dépenses d'investissement	NEANT
RECETTES D'INVESTISSEMENT	
Total recettes d'investissement	NEANT
DEPENSES DE FONCTIONNEMENT	
Assurances	262,97
Frais de télécommunications	1 720,59
Taxes foncières	2 026,00
Total dépenses de fonctionnement	4 009,56
RECETTES DE FONCTIONNEMENT	
Remboursement de frais de télécommunications et taxes foncières	2 124,59
Loyers	8 400,00
Total recettes de fonctionnement	10 524,59



BUDGET PRINCIPAL – ANCIENNE GARE DE FRETEVAL	
INTITULE	MONTANT EN € TTC
DEPENSES D'INVESTISSEMENT	
Climatisation	7 345,46
Total dépenses d'investissement	7 345,46
RECETTES D'INVESTISSEMENT	
Total recettes d'investissement	NEANT
DEPENSES DE FONCTIONNEMENT	
Energie - Electricité	1 049,11
Chauffage	247,23
Assurances	296,77
Taxes foncières	998,00
Régularisation des charges locatives	510,12
Total dépenses de fonctionnement	3 101,23
RECETTES DE FONCTIONNEMENT	
Remboursement taxes foncières	437,92
Loyers	4 393,20
Provisions sur charges	1 860,00
Total recettes de fonctionnement	6 691,12

BUDGET ANNEXE COMMERCE D'ALIMENTATION A PEZOU	
INTITULE	MONTANT EN € HT
DEPENSES D'INVESTISSEMENT	
Déficit d'investissement reporté	529,90
Reprise sur subventions	8 596,00
Emprunts en euros	7 839,09
Total dépenses d'investissement	16 964,99
RECETTES D'INVESTISSEMENT	
Amortissement – Immeubles de rapport	15 582,00
Excédent de fonctionnement capitalisé	529,90
Total recettes d'investissement	16 111,90
DEPENSES DE FONCTIONNEMENT	
Assurances	270,45
Taxes foncières	936,74
Intérêts réglés à l'échéance	3 611,40
Intérêts – Rattachement des intérêts courus non échus	- 280,90
Dotations aux amortissements	15 582,00
Total dépenses de fonctionnement	20 119,69
RECETTES DE FONCTIONNEMENT	
Excédent de fonctionnement reporté	851,85
Subvention du budget principal	6 468,15
Loyers	6 000,00
Quote-part des subventions d'investissement	8 596,00
Total recettes de fonctionnement	21 916,00

BUDGET ANNEXE DEVELOPPEMENT ECONOMIQUE	
INTITULE	MONTANT EN € HT
DEPENSES D'INVESTISSEMENT	
Remboursement dépôt de garantie	350,00
Remboursement au FACAS Commerce multiservices à Droué	2 500,00
Aide économique – reprise du Restaurant-Tabac-Pressé à Busloup	3 500,00
Total dépenses d'investissement	6 350,00
RECETTES D'INVESTISSEMENT	
Résultat d'investissement reporté	53 030,75
Loyers	19 167,12
Amortissement	2 127,24
Total recettes d'investissement	74 325,11
DEPENSES DE FONCTIONNEMENT	
Assurances multiservices	1 522,07
Honoraires	542,00
Taxes foncières	6 437,00
Amortissement	2 127,24
Total dépenses de fonctionnement	10 628,31
RECETTES DE FONCTIONNEMENT	
Résultat de fonctionnement reporté	2 976,34
Vente de terrains	4 054,60
Remboursement taxes foncières et TEOM	3 964,03
Loyers	7 362,90
Total recettes de fonctionnement	18 357,87

SERVICES A LA POPULATION

La CPHV a attribué une aide de 1 000,00 € à l'association « Unité Psychosomatique du Vendômois » pour l'aménagement d'un lieu de vie consacré à l'accueil des malades en soins palliatifs et de leurs proches.

BUDGET PRINCIPAL – CABINET MEDICAL A DROUE	
INTITULE	MONTANT EN € TTC
DEPENSES D'INVESTISSEMENT	
Mobilier	1 896,70
Total dépenses d'investissement	1 896,70
RECETTES D'INVESTISSEMENT	
Total recettes d'investissement	NEANT
DEPENSES DE FONCTIONNEMENT	
Fournitures de petit équipement	149,97
Assurances	372,93
Taxes foncières	590,00
Régularisation des charges locatives	87,61
Total dépenses de fonctionnement	1 200,51
RECETTES DE FONCTIONNEMENT	
Loyers	1 205,04
Provisions sur charges	1 200,00
Total recettes de fonctionnement	2 405,04

BUDGET PRINCIPAL – CABINET MEDICAL A MOREE	
INTITULE	MONTANT EN € TTC
DEPENSES D'INVESTISSEMENT	
Constructions	148,97
Total dépenses d'investissement	148,97
RECETTES D'INVESTISSEMENT	
Total recettes d'investissement	NEANT
DEPENSES DE FONCTIONNEMENT	
Eau et assainissement	226,14
Contrats de prestations de services (nettoyage, ramassage OM)	2 256,07
Entretien et réparations	593,40
Maintenance	1 397,40
Assurances	96,95
Frais de télécommunications	1 316,91
Taxes foncières	500,67
Régulation loyer de décembre	0,67
Total dépenses de fonctionnement	6 388,21
RECETTES DE FONCTIONNEMENT	
Loyers	4 800,00
Provisions sur charges	1 920,00
Remboursement assurances	451,20
Total recettes de fonctionnement	7 171,20

TOURISME

OFFICE DE TOURISME INTERCOMMUNAL



- En partenariat avec le Comité Départemental de Randonnée Pédestre, l'OTIPHV a rebalisé les 11 boucles de randonnées sur les communes de : Fréteval, Morée, Busloup, Lisle, Lignièrès, Renay, La Chapelle-Enchérie, Pezou, Ouzouer-le-Doyen, Moisy, Brévainville, Saint-Jean Froidmentel et Saint-Hilaire la Gravelle.

- L'OTIPHV a lancé un nouveau projet de circuit Randoland sur la commune de Morée, après celui inauguré à Fréteval en 2016. La conception-réalisation du niveau circuit sera achevée en 2018.

- Les affluences des principales manifestations organisées par la CPHV en 2017 :

- 341 inscrits à la randonnée pédestre du 26 mars 2017,
- 40 spectateurs au concert « Jean-Christophe Rouet-Quartet » à La Fontenelle le 23 septembre 2017,
- 97 spectateurs au concert du « Magie Mystère et Illusions » à Moisy le 28 janvier 2017.

BUDGET OTIPHV	
INTITULE	MONTANT EN € TTC
DEPENSES DE FONCTIONNEMENT	
Autres matières et fournitures	18,12
Création balisage sur onze boucles intercommunales	3 693,00
Location Maison du Tourisme	2 000,00
Tourinsoft	150,00
Personnel affecté par la collectivité de rattachement (remboursement au BP)	19 850,00
Annonces et insertions (publicité OT Vendôme)	233,00
Fêtes et cérémonies	3 796,19
Catalogues et impressions (circuit Randoland Morée)	540,00
Transports collectifs (randonnée pédestre)	222,00
Concours divers (Fédération nationale des OT, CDRP41, CRT Centre Val-de-Loire))	480,00
Total dépenses de fonctionnement	30 982,31
RECETTES DE FONCTIONNEMENT	
Résultat de fonctionnement reporté	8 606,68
Redevance et droits des services à caractère culturel	608,00
Redevance et droits des services à caractère de loisirs (randonnée pédestre)	1 079,50
Autres produits d'activités annexes (vente topoguides)	66,00
Subventions aux concerts Festillissime	1 530,00
Subvention du GFP de rattachement (subvention du BP)	27 486,00
Total recettes de fonctionnement	39 376,18

AMENAGEMENT DU TERRITOIRE

PLAN LOCAL D'URBANISME INTERCOMMUNAL



L'élaboration du Plan Local d'Urbanisme intercommunal s'est poursuivie avec un objectif d'approbation du document avant le 31 décembre 2019.

En 2017, un forum des acteurs locaux a été organisé en février, permettant aux artisans, agriculteurs, associations, indépendants, etc de se positionner sur les enjeux de développement du territoire tels que l'organisation territoriale, le développement économique, l'habitat ou encore le tourisme.

Par ailleurs, le Projet d'Aménagement et de Développement Durables (PADD) a été débattu dans chaque conseil municipal et devant le conseil communautaire le 11 septembre.

En fin d'année, le travail sur les Orientations d'Aménagement et de Programmation (OAP) et sur les zones économiques a commencé, afin de préparer l'élaboration du zonage en 2018.

ENVIRONNEMENT

ORDURES MENAGERES

Comme chaque année, la CPHV a procédé au vote des taux de TEOM à appliquer sur son territoire.

VALDEM – taux TEOM 2017

	Bases prévisionnelles	Taux TEOM	Produit attendu
Zone unique	3 987 717	11,95 %	476 531,00

SICTOM de CHATEAUDUN – taux TEOM 2017

Commune	Bases d'imposition	Taux TEOM	Produit attendu
BREVAINVILLE	145 418	14,04 %	20 408,00
FONTAINE-RAOUL	156 441	16,07 %	25 133,00
OUZOUER-LE-DOYEN	139 711	19,93 %	27 846,00
VILLEBOUT	102 463	16,44 %	16 838,00
Total	544 033		90 225,00

SICTOM de MONTOIRE – LA CHATRE – Modalités calcul taux TEOM 2017

	Bases d'imposition	Taux TEOM	Produit attendu
Zone intercommunale de perception unique	1 489 665	11,05 %	164 567,00

SERVICE PUBLIC D'ASSAINISSEMENT NON COLLECTIF

Le Service Public d'Assainissement Non Collectif (SPANC) a continué à accompagner les usagers dans le cadre d'une opération groupée de réhabilitation de leurs installations, leur permettant de bénéficier de subventions de la part de l'Agence de l'Eau Loire-Bretagne. Cette opération a été engagée en 2015 et se poursuivra sur l'année 2018, arrivant ensuite à son terme.

BUDGET ANNEXE SPANC	
INTITULE	MONTANT EN € TTC
DEPENSES D'INVESTISSEMENT	
Versements des subventions Agence de l'Eau aux particuliers	169 943,21
Total dépenses d'investissement	169 943,21
RECETTES D'INVESTISSEMENT	
Excédent d'investissement reporté	8 664,71
Encaissements des subventions Agence de l'Eau	168 840,87
Total recettes d'investissement	177 505,58
DEPENSES DE FONCTIONNEMENT	
Vidanges sur installations ANC	4 778,42
Diagnosics vente	26 513,10
Contrôles de conceptions/réalisations	13 560,80
Remboursement frais de personnel au BP	8 500,00
Remboursement de frais	3 154,39
Titres annulés sur exercices antérieurs	21 275,00
Total dépenses de fonctionnement	77 781,71
RECETTES DE FONCTIONNEMENT	
Excédent de fonctionnement reporté	8 342,39
Produits des activités annexes	49 553,43
Subventions d'exploitation	3 960,00
Total recettes de fonctionnement	61 855,82

ENTRETIEN DES RESEAUX D'ECLAIRAGE PUBLIC

Pour l'année 2017, le contrat de maintenance, de dépannage et d'entretien de l'éclairage public est estimé au même montant que l'année précédente, soit à 27 490,43 €.

LOGEMENT ET CADRE DE VIE

Trois immeubles appartenant à la Communauté du Perche & Haut Vendômois sont disponibles à la location auprès de particuliers. Au 31 décembre 2017, l'ensemble des logements proposés en location par la CPHV sur trois différents sites (LA FONTENELLE, MOISY, PEZOU) étaient loués.

BUDGET PRINCIPAL – LOGEMENTS LA FONTENELLE	
INTITULE	MONTANT EN € TTC
DEPENSES DE FONCTIONNEMENT	
Assurances	170,89
Taxes foncières	437,00
Total dépenses de fonctionnement	607,89
RECETTES DE FONCTIONNEMENT	
Remboursement TEOM	100,12
Loyers	6 173,04
Total recettes de fonctionnement	6 273,16

BUDGET ANNEXE LOGEMENTS LOCATIFS A MOISY

INTITULE	MONTANT EN € HT
DEPENSES D'INVESTISSEMENT	
Subventions d'équipements transférés – Etat (reprise sur subvention)	187,00
Subventions d'équipements transférés – Région (reprise sur subvention)	2 186,00
Emprunts	7 158,87
Total dépenses d'investissement	9 531,87
RECETTES D'INVESTISSEMENT	
Solde d'exécution de la section d'investissement	13 285,90
Amortissements - Immeubles de rapport	5 847,00
Total recettes d'investissement	19 132,90
DEPENSES DE FONCTIONNEMENT	
Entretien et réparations	195,00
Assurances	340,91
Taxes foncières	1 096,00
Effacement de dette	1 891,04
Régularisation de charges	6,44
Intérêts réglés à l'échéance	3 123,33
ICNE	- 89,17
Amortissements	5 847,00
Total dépenses de fonctionnement	12 410,55
RECETTES DE FONCTIONNEMENT	
Résultat de fonctionnement reporté	6 983,04
Loyers	13 029,91
Provisions sur charges	245,72
Quote-part des subventions d'investissement	2 373,00
Total recettes de fonctionnement	22 631,67

BUDGET PRINCIPAL – ANCIENNE GARE DE PEZOU

INTITULE	MONTANT EN € TTC
DEPENSES D'INVESTISSEMENT	
Remboursements cautions suite à départ	291,00
Total dépenses d'investissement	291,00
RECETTES D'INVESTISSEMENT	
Versements cautions suite à arrivées	581,75
Total recettes d'investissement	581,75
DEPENSES DE FONCTIONNEMENT	
Eau et assainissement	57,89
Energie - Electricité	15 866,89
Entretien bâtiments	1 160,76
Assurances	276,10
Frais de nettoyage des locaux	120,54
Taxes foncières	1 247,26
Total dépenses de fonctionnement	18 729,44
RECETTES DE FONCTIONNEMENT	
Loyers	13 758,98
Provisions sur charges	1 348,56
Total recettes de fonctionnement	15 107,54

AIRE D'ACCUEIL DES GENS DU VOYAGE A FRETEVAL

Le nombre de nuitées répertoriées est revenu à son niveau de 2016 avec 2132 nuitées comptabilisées, contre 2858 nuitées en 2017. Le taux de remplissage des six emplacements-caravanes (soit 12 places) s'établissait à 50,46 %.

Taux d'occupation de l'aire d'accueil :

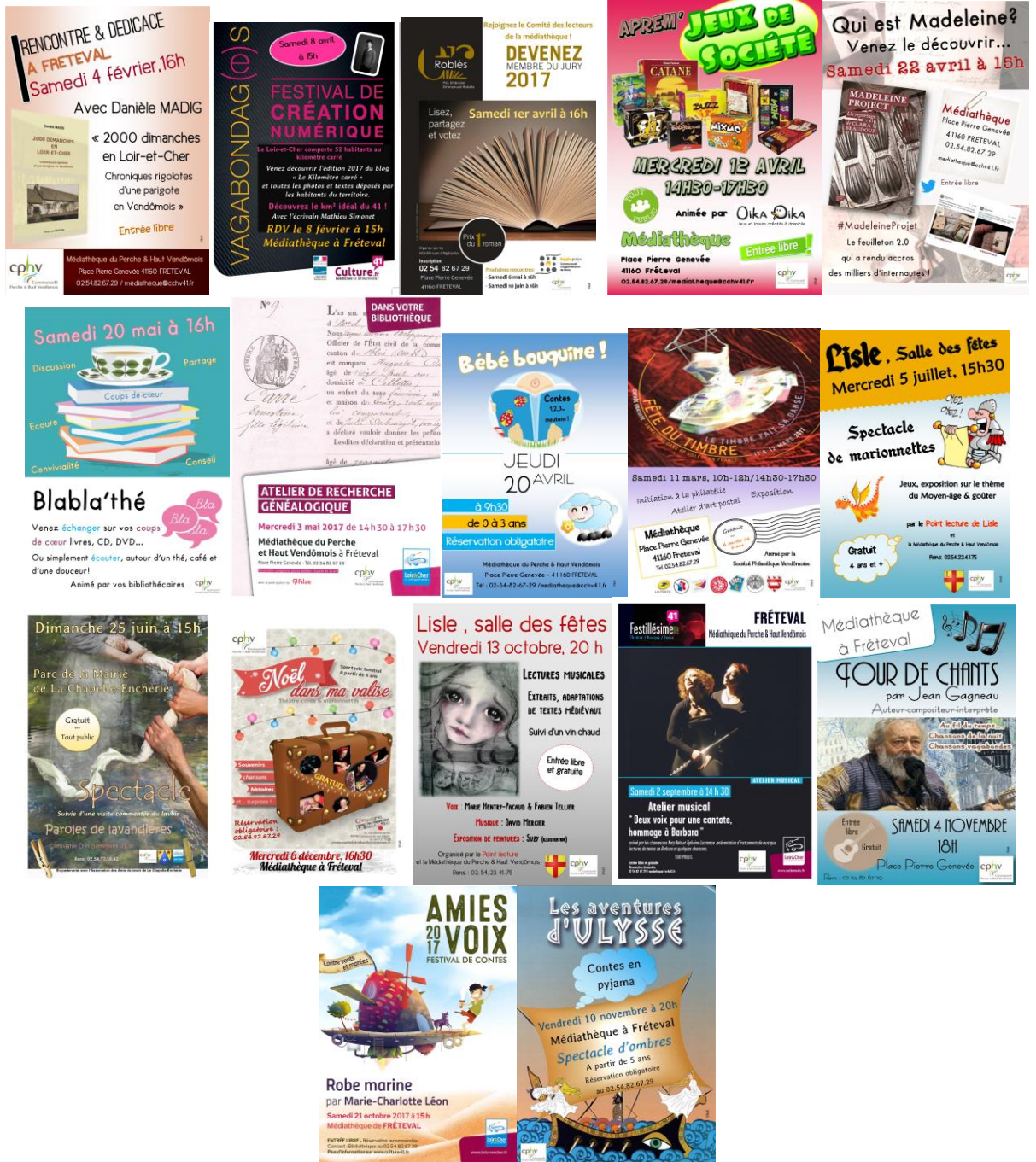
Janv.	Févr.	Mars	Avril	Mai	Juin	Juill.	Août	Sept.	Oct.	Nov.	Déc.	MOY.
84,41	85,12	63,44	0	32,26	33,89	0	22,12	75,56	76,88	56,11	66,13	50,46

BP – AIRE D'ACCUEIL DES GENS DU VOYAGE	
INTITULE	MONTANT EN € TTC
DEPENSES D'INVESTISSEMENT	
Remboursements des cautions suite à départ	4 150,00
Logiciel de télégestion	1 890,72
Total dépenses d'investissement	8 367,94
RECETTES D'INVESTISSEMENT	
Versements cautions suite à arrivées	4 300,00
Total recettes d'investissement	4 300,00
DEPENSES DE FONCTIONNEMENT	
Eau et assainissement	1 859,06
Energie - Electricité	8 737,26
Gestion déléguée de l'aire d'accueil	23 211,55
Ordures ménagères	3 146,99
Entretien et réparations	4 211,94
Assurances	42,95
Frais de télécommunications	732,42
Total dépenses de fonctionnement	41 942,17
RECETTES DE FONCTIONNEMENT	
Droits de stationnement	1 626,90
Remboursements de frais de consommations fluides	4 083,53
Subvention de fonctionnement CAF	17 730,12
Total recettes de fonctionnement	23 440,55

ACTIONS CULTURELLES ET DE LOISIRS



- En 2017, la Médiathèque a connu une belle progression du nombre d'abonnés (+ 31, dont la moitié sont des enfants de moins de 14 ans), et les prêts de livres effectués par la Bibliothèque ont pratiquement doublé.
- Une sonde de gaine et une sonde d'ambiance ont été ajoutées au système de chauffage de l'Espace Socio-Culturel. **Coût de l'opération : 1 475,76 € TTC.**
- Pour l'année 2017-2018, le nombre d'inscrits à l'école de musique s'est élevé à 60, en augmentation par rapport à l'année précédente. La CPHV a versé en 2017 une subvention de 37 000 € à l'association MUSIKAFON afin d'assurer une partie des cours de musique.



BUDGET PRINCIPAL – MEDIATHEQUE A FRETEVAL

INTITULE	MONTANT EN € TTC
DEPENSES D'INVESTISSEMENT	
Livres	5 765,28
Matériel informatique	405,00
Mobilier	1 454,74
Total dépenses d'investissement	7 625,02
RECETTES D'INVESTISSEMENT	
Subvention du département pour mobilier	3 363,00
Total recettes d'investissement	3 363,00
DEPENSES DE FONCTIONNEMENT	
Chauffage	4 798,77
Fournitures d'entretien	92,60
Fournitures de petit équipement	43,82
Fournitures administratives	351,76
CD et DVD	3 495,27
Autres matières et fournitures	243,13

Ramassage des ordures ménagères	207,76
Entretien bâtiment	852,49
Maintenance	793,19
Assurances	939,62
Abonnements magazines	535,95
Fêtes et cérémonies	1 796,16
Frais de télécommunications	648,00
Total dépenses de fonctionnement	14 798,52
RECETTES DE FONCTIONNEMENT	
Aide au professionnel du livre	3 363,00
Subventions Département animations	1 350,00
Redevances abonnements	1 865,70
Remboursement assurances	338,40
Total recettes de fonctionnement	6 917,10



BUDGET PRINCIPAL – BIBLIOTHEQUE A DROUE

INTITULE	MONTANT EN € TTC
DEPENSES D'INVESTISSEMENT	
Livres	1 198,30
Total dépenses d'investissement	1 198,30
RECETTES D'INVESTISSEMENT	
Total recettes d'investissement	0,00
DEPENSES DE FONCTIONNEMENT	
Fournitures de petit équipement	30,20
Fournitures administratives	327,40
Maintenance informatique	149,28
Formation logiciel Orphée	2 520,00
Fêtes et cérémonies	587,39
Droit de projection de films	70,00
Total dépenses de fonctionnement	3 684,27
RECETTES DE FONCTIONNEMENT	
Recettes régie	540,00
Subvention Département Formation	945,00
Total recettes de fonctionnement	1 485,00

BUDGET PRINCIPAL – ESPACE SOCIOCULTUREL A DROUE

INTITULE	MONTANT EN € TTC
DEPENSES D'INVESTISSEMENT	
Travaux système de chauffage	1 475,76
Total dépenses d'investissement	1 475,76
RECETTES D'INVESTISSEMENT	
Total recettes d'investissement	NEANT
DEPENSES DE FONCTIONNEMENT	
Energie - Electricité	3 881,80
Combustibles	5 560,47
Fournitures d'entretien	480,48
Entretien bâtiment	2 000,46
Maintenance informatique	189,72
Assurances	1 175,65
Frais de télécommunications	946,75
Total dépenses de fonctionnement	14 194,89

RECETTES DE FONCTIONNEMENT	
Recettes régie	593,20
Remboursement sinistres	1 110,00
Total recettes de fonctionnement	1 703,20



BUDGET PRINCIPAL – ECOLE DE MUSIQUE A DROUE	
INTITULE	MONTANT EN € TTC
DEPENSES D'INVESTISSEMENT	
Achats d'instruments	300,00
Total dépenses d'investissement	300,00
DEPENSES DE FONCTIONNEMENT	
Accord piano	128,40
Assurances	137,05
Total dépenses de fonctionnement	265,05
RECETTES D'INVESTISSEMENT	
Total recettes d'investissement	0,00
RECETTES DE FONCTIONNEMENT	
Redevances et droits des services culturels (régie)	4 900,00
Subvention Département Formation Musicale	1 108,00
Total recettes de fonctionnement	6 008,00

ESPACES SPORTIFS COMMUNAUTAIRES

Des travaux de réfection de la toiture de la Halle des Sports ont été nécessaires et sont pratiquement achevés. **Coût de l'opération : 121 058,71 € HT – Subvention DETR : 40 299,00 €**



BUDGET PRINCIPAL – HALLE DES SPORTS A DROUE	
INTITULE	MONTANT EN € TTC
DEPENSES D'INVESTISSEMENT	
Travaux sur système de chauffage	5 869,92
Travaux en régie	609,26
Travaux de réfection de la toiture	32 580,84
Total dépenses d'investissement	39 060,02
RECETTES D'INVESTISSEMENT	
Subvention Département pour réfection de la toiture	12 089,70
Total recettes d'investissement	12 089,70
DEPENSES DE FONCTIONNEMENT	
Travaux en régie	609,26
Fioul	6 988,06
Fournitures d'entretien	352,53
Maintenance	665,44
Assurances	1 772,48
Transports écoles	1 500,00
Frais de télécommunications	310,31
Total dépenses de fonctionnement	12 198,08
RECETTES DE FONCTIONNEMENT	
Travaux en régie	609,26
Total recettes de fonctionnement	609,26



BUDGET PRINCIPAL – COMPLEXE SPORTIF A MOREE

INTITULE	MONTANT EN € TTC
DEPENSES D'INVESTISSEMENT	
Total dépenses d'investissement	0,00
RECETTES D'INVESTISSEMENT	
Dépôts et cautionnements reçus	90,00
Total recettes d'investissement	90,00
DEPENSES DE FONCTIONNEMENT	
Eau et assainissement	592,04
Chauffage	8 503,77
Fournitures d'entretien	836,55
Fournitures de petit équipement	269,00
Contrats de prestation de service	285,99
Entretien et réparations bâtiments	804,14
Maintenance	1 695,03
Assurances	2 877,54
Transports des écoles	7 961,84
Frais de télécommunications	872,97
Total dépenses de fonctionnement	24 698,87
RECETTES DE FONCTIONNEMENT	
Total recettes de fonctionnement	0,00