

# Mouzillon



*Derrière le masque, des mouzillonnois solidaires*

Retrouvez-nous sur : [www.mairie-mouzillon.fr](http://www.mairie-mouzillon.fr) / [communication@mairie-mouzillon.fr](mailto:communication@mairie-mouzillon.fr)



Chaque mois les mouzillonnais s'expriment...

## La mairie DURANT LE CONFINEMENT

### SERVICE ADMINISTRATIF

Dès l'annonce du confinement, la Mairie fut fermée au public le 17 mars. Néanmoins, le service continue d'être assuré avec un agent en permanence pour l'accueil téléphonique aux heures habituelles d'ouverture, le reste du temps en télétravail.

Beaucoup de tâches peuvent être effectuées ainsi notamment la comptabilité, un ordinateur portable étant affecté aux agents.

En dehors de l'accueil, la Mairie a donc continué à fonctionner pour toutes les activités administratives : les urgences état civil, urbanisme, et en particulier, préparer tous les moyens de communications (le bulletin a exceptionnellement été transformé en lettre d'information virtuelle dont une version papier était disponible au Trèfle d'or et à la Ferme de chez nous).

Pour les agents en mairie, les gestes barrière ont été respectés ; il fallait tenir au courant les élus des dernières informations reçues de la préfecture ou l'ARS (même le week-end) ainsi que rassurer les habitants en cas de difficultés.

Le plus gros souci a été de trouver du gel et des masques pour les agents et les habitants après de nombreux appels et mails, la municipalité a pu enfin commander des masques jetables pour les agents et des lavables pour être distribués à la population.

A compter du 11 mai, la Mairie a été ouverte au public pour ce faire un protocole a été mis en place : sens de circulation, plexiglass sur chaque bureau, gel à l'entrée, une seule personne est autorisée à patienter dans le hall d'accueil.

La plus grosse charge de travail a été la mise en place de la distribution des masques : nombre de masques enfants et adultes par secteur, par village, par rue et par élu.

### SERVICE TECHNIQUE

Les services techniques se sont aussi adaptés à la situation en tenant compte de la fragilité des personnes, en organisant le travail pour éviter le contact, chacun travaillant sur un chantier distinct, les outils étant désinfectés après chaque usage. Pour autant, le printemps est l'époque des plantations, elles ont pu être effectuées comme chacun peut le voir.

### SERVICE ENFANCE JEUNESSE

C'est surtout autour de l'école et de l'accueil périscolaire qu'il a fallu déployer des trésors d'ingéniosité (voir plus loin).

Le service technique a même eu l'ingéniosité de construire un lavabo de fortune multiplace à distanciation intégrée pour le lavage des mains des têtes blondes (et autres couleurs de cheveux, cela va sans dire...) !



### MAIRIE DE MOUZILLON

1, rue Clément Guilbaud

02 40 33 93 26

[accueil@mairie-mouzillon.fr](mailto:accueil@mairie-mouzillon.fr)

[www.mairie-mouzillon.fr](http://www.mairie-mouzillon.fr)

#### HORAIRES D'OUVERTURE

Lundi : 14h à 17h

Mardi : 9h à 12h30

Mercredi : 9h à 12h30 et de 14h à 17h

Jeudi : 14h à 17h

Vendredi : 14h à 17h

Samedi : 9h à 12h

#### ENFANCE ET JEUNESSE

Fabrice Grelaud

02 40 33 94 42

[enfancejeunesse@mairie-mouzillon.fr](mailto:enfancejeunesse@mairie-mouzillon.fr)

### SERVICES MÉDICAUX

#### PHARMACIE

M. Mougin

02 40 36 20 51

Service de garde 32 37

#### Complexe des Deux rivières

1 Place de la Vendée

#### MÉDECIN

Docteur Beaupérin

02 40 33 97 49

#### ORTHOPHONISTES

Mmes Baroin et Février

02 40 05 24 86

#### INFIRMIÈRE

Mme Favreau

02 40 36 41 77 ou 06 21 77 08 38

#### MASSEURS-KINÉSITHÉRAPEUTES

MM. Remaud et Therinca

Mmes Bossard et Charnet

02 28 06 43 44

#### OSTÉOPATHE

M. Remaud

02 28 06 43 44

#### PÉDICURE-PODOLOGUE

Mme Bardon

07 50 65 21 81

#### PSYCHOLOGUE CLINICIENNE

Mme Jaud

06 71 75 88 99

VOUS AVEZ JUSQU'AU **17 JUILLET 2020**  
POUR NOUS FAIRE PARVENIR VOS  
DOCUMENTS À PARAÎTRE DANS LE  
BULLETIN DE SEPTEMBRE 2020.

Nous vous ré-informons que passé ce délai, nous ne pourrons plus prendre aucun contenu : ceci afin de mettre en forme toutes vos informations dans les meilleures conditions

Nous vous remercions pour votre compréhension.



Le Maire

**Jean-Marc Jounier****04**

MOUZILLON VOUS INFORME

**08**

VIVRE À MOUZILLON

**13**

MOUZILLON ET LE VIGNOBLE

**14**MOUZILLON DANS  
LA COMMUNAUTÉ DE COMMUNES**16**

AGENDA DES MANIFESTATIONS



**Les praticiens  
et commerçants**  
**p. 10**



Les élections municipales ont eu lieu le 15 Mars, la mise en place du Conseil municipal élu a été faite le 26 mai. La pandémie du COVID 19 est passée par là et a imposé à tous de s'adapter dans son quotidien familial, économique, associatif... J'espère que vous aurez traversé cette période sans trop de difficulté et que votre santé est bonne.

L'épisode exceptionnel de confinement que nous avons vécu a mis en exergue les valeurs de la liberté dans notre quotidien : liberté de déplacements, de rencontres, de rassemblements, de parole... Nous avons retrouvé, en partie ces libertés, depuis le 11 mai. Nous devons maintenant continuer notre vigilance et le maintien des gestes barrières pour préserver la santé des nôtres et de nos relations. Nous avons reçu fin mai les masques commandés fin mars. La distribution gratuite auprès des Mouzillonnois a été faite par les élus en porte à porte. Merci pour l'accueil positif que vous leur avez accordé.

**“ Je remercie sincèrement nos services de santé et de soins à domicile qui font face depuis le début de l'épidémie. Saluons également la solidarité de proximité qui s'est manifestée autour des plus sensibles et des plus faibles pendant cette période. ”**

Le travail effectué par les agents de la Mairie, en collaboration avec les écoles, pour la réouverture de celles-ci est à saluer. Les enfants sont accueillis dans les meilleures conditions sanitaires possibles.

N'ayant pu le faire plus tôt, je vous remercie, au nom du Conseil municipal et au mien, de la confiance que vous nous accordez pour le mandat qui débute.

Le mois de juin a permis la mise en place des commissions municipales et la reprise des dossiers en cours.

Le choix des entreprises pour la construction du terrain de football synthétique ainsi que celui du Maître d'œuvre pour les aménagements de l'aire de la Motte ont été fait. Ainsi les deux dossiers pourront se suivre en réalisation.

L'été qui arrive sera un grand moment de retrouvailles après l'épisode de confinement que nous venons de vivre. Gardons quand même quelques sécurités sanitaires pour éviter une seconde vague !!

Je vous souhaite une période estivale, chaude, joyeuse et reposante en famille et entre amis.





### RECENSEMENT CITOYEN OBLIGATOIRE

Les jeunes Français et Françaises doivent se faire recenser dès l'âge de seize ans et avant la fin du 3<sup>ème</sup> mois suivant.

Ils se présentent à la Mairie de domicile, munis de leur carte d'identité et du livret de famille des parents ou font la demande sur le site [service-public.fr](http://service-public.fr).

A cette occasion, la Mairie leur remet une attestation de recensement.

**ATTENTION :** Ce document n'a pas de validité pour les démarches administratives, il permet exclusivement de justifier du recensement effectué.

En vous inscrivant sur le site [www.majdc.fr](http://www.majdc.fr), vous pourrez compléter votre dossier administratif, demander un report ou une exemption, changer la date de votre JDC, récupérer une attestation de position, etc. Pour plus d'informations consulter notre site Internet à la rubrique démarche administrative.

**UN RECENSEMENT TARDIF :** c'est une convocation tardive à la JDC, c'est l'impossibilité de s'inscrire à un examen, c'est une non inscription automatique sur les listes électorales.



## Mouzillon DE L'INTÉRIEUR

Lors du conseil du 12 mai, 15 membres étaient présents et 7 absents. Voilà ce qu'il s'y est dit :

### BUDGET PRODUCTEUR D'ENERGIE

Suite à un écart dans les excédents, la délibération du 10 mars est annulée et remplacée par ce qui suit

#### Le compte administratif et le compte de gestion 2019

Ils sont approuvés à l'unanimité et se présentent comme suit

COMPTES 2019	INVESTISSEMENT	FONCTIONNEMENT
DÉPENSES	0 €	2 225.68 €
RECETTES	6 183 €	2 826.29 €
<b>EXCÉDENT DE CLÔTURE</b>	<b>6 183 €</b>	<b>600.61 €</b>

#### Affectation du résultat

Le Conseil municipal décide à l'unanimité de reporter en fonctionnement 600.61 €.

#### Le budget primitif 2020

Le Conseil l'approuve à l'unanimité.

COMPTES 2020	INVESTISSEMENT	FONCTIONNEMENT
DÉPENSES	8 244 €	8 244 €
RECETTES	3 200 €	3 200 €

### LOCATION DE SALLES

Au vu des circonstances particulières, le conseil valide :

- Le remboursement des arrhes qui ont été versées pour la location des salles alors que celles-ci n'ont pas pu être occupées
- La réservation de l'ensemble des salles communales pour le service Enfance Jeunesse afin d'accueillir les enfants et ce jusqu'au 28 août 2020 inclus
- L'utilisation de la salle du Caveau pour les associations qui auraient besoin de se réunir tout en respectant la réglementation sanitaire mise en place dans le cadre du déconfinement. Toutefois, le coût du nettoyage sera à la charge de l'association

### POLE MEDICAL ET COMMERCIAL

Le Conseil Municipal entérine :

- La suspension des loyers du mois d'avril, mai et juin pour les professionnels ayant été obligés de suspendre leur activité pendant le confinement
- L'étalement de la dette par la mise en place d'un échéancier étudiant au cas par cas

### TRAVAUX

Dans le cadre de la réalisation d'un parking situé «Aire de la Motte», la mission de maîtrise d'œuvre est confiée à la société 2LM pour un montant de 13 825 €.

Le conseil valide ce choix.

### TERRAIN

Un mouzillonais demeurant à «La Barre» souhaite acquérir une parcelle de voirie communale située devant la parcelle BC 298 en zone Uaa pour une superficie d'environ 12 m<sup>2</sup>.

Le conseil valide cette demande au prix estimé par les domaines, soit 30 € HT le m<sup>2</sup>

### CIMETIERE

Le Conseil approuve la modification du règlement du cimetière, à savoir :

#### ARTICLE 38 : les columbariums

Les columbariums sont destinés exclusivement au dépôt d'urnes cinéraires. Modification à apporter : **Les plaques seront collées et auront une dimension de 20cm/10cm et une épaisseur de 1.5cm.**

### État-civil

#### AVRIL-MAI JUN 2020

##### NAISSANCES

- Charlie COCHET  
née le 5 mai..... 19 rue Saint-Vincent
- Cassandre GUIBERT  
née le 10 mai..... 7 impasse des Courtils
- Léo EVEILLARD  
né le 6 juin ..... 7 Champoinet
- Maël VALLET  
né le 16 juin..... 5 rue de la Ville en Terre

##### DÉCÈS

- Gisèle NORDIN  
le 12 avril ..... 21 C la Rouaudière
- Raymond PLEIDEL  
le 19 avril ..... La Coudrière
- Louise BRIFAUULT  
le 25 avril ..... 1 la Haie Pallet
- Jacques BARRÉ  
le 4 mai ..... 1 bis Malingier
- Lucienne DURVEL  
le 13 mai..... 1 bis la Rouaudière

Publication en accord avec les familles.

Lors du conseil du 16 juin, 21 membres étaient présents et 2 absents excusés. Voilà ce qu'il s'y est dit :

### APPROBATION DU COMPTE RENDU DE LA DERNIERE REUNION

Le Conseil municipal après en avoir délibéré, approuve à l'unanimité le compte rendu de la dernière réunion.

### PRESENTATION PAR M. LE MOAL DE «L'ETUDE DE FAISABILITE GLOBALE D'AMENAGEMENT DU CENTRE BOURG»

(espace de la Prée - espace scolaire)

Le bureau d'étude LE MOAL présente l'étude de faisabilité globale d'aménagement du centre bourg et plus particulièrement l'aménagement de l'espace de la Prée et de l'espace scolaire. Ce n'est qu'une première réflexion sur laquelle le Conseil municipal devra travailler une commission sera créée à cet effet.

### CONSTRUCTION D'UN TERRAIN DE FOOT SYNTHETIQUE : choix des entreprises

Une consultation s'est déroulée du 11 avril au 15 mai pour un marché de travaux concernant la création d'un terrain de football en gazon synthétique et équipements sportifs connexes

DESIGNATION DES LOTS :

#### 1 - TERRASSEMENT VRD

- Terrassement
- Voirie
- Réseaux
- Assainissement
- Bassin d'orage
- Clôtures / main-courantes / pares-ballons
- Équipements sportifs propre à la pratique du football

#### 2 - ELECTRICITE - ECLAIRAGE

- Terrassement
- Réseaux
- Massifs d'éclairage
- Équipements propres à l'éclairage d'un terrain de football d'un niveau 6

5 Entreprises ont répondu à l'appel d'offre pour le lot 1

7 Entreprises ont répondu à l'appel d'offre pour le lot 2

La commission d'appel d'offre réunie le 15 juin 2020 et a proposé de retenir les entreprises suivantes :

- **LOT 1 : Groupement ENTREPRISE SPORTINGSOLS/BLANLOEIL** qui s'est appliqué à répondre en tous points au cahier des charges avec les coûts suivants : **644 272,60 € HT.**

- **LOT 2 : ENTREPRISE INEO ATLANTIQUE** qui s'est appliquée à répondre en tous points au cahier des charges avec les coûts suivants : **69 440.94 €**

Après en avoir délibéré le Conseil municipal :

> **VALIDE** à l'unanimité la proposition de la CAO et fait le choix suivant :

- **LOT 1 : Groupement ENTREPRISE SPORTINGSOLS/BLANLOEIL** au coût suivant : **644 272,60 €**

- **LOT 2 : ENTREPRISE INEO ATLANTIQUE** au coût suivant : **69 440. 94 €**

> **CHARGE** Monsieur le Maire de signer toutes les pièces afférentes au marché.

### LOTISSEMENT «la vigne du champ» : reprise de la voirie par la commune

Monsieur le Maire présente au Conseil municipal la proposition de reprendre la voirie du lotissement dit «*de la vigne du champ*».

La société IFI ayant fourni tous les documents prouvant le bon état de sa voirie ainsi que tous les documents attestant des travaux effectués le Conseil municipal doit se prononcer sur la reprise définitive de la voirie.

Le Conseil municipal après en avoir délibéré et à l'unanimité :

> **DECIDE** de reprendre la voirie privée du lotissement «*la vigne du champ*»

> **DIT** que l'assainissement est repris par la CCSL.

### CONSTITUTION DE LA LISTE DU JURY CRIMINEL DE LOIRE ATLANTIQUE POUR L'ANNEE 2021

En application de la loi n° 78-788 du 28 juillet 1978 modifiée et de la circulaire n° 79.94 de Monsieur le Ministre de l'intérieur en date du 19 février 1979 et du code de procédure pénale, le Conseil municipal procède au tirage au sort des personnes susceptibles de siéger en qualité de juré aux Assises de la Loire-Atlantique.

Le nombre de noms à tirer au sort doit être le triple de celui fixé par l'arrêté préfectoral soit : 2 x 3 : 6 noms.

Ne seront pas retenues les personnes qui n'auront pas atteint l'âge de vingt-trois ans au cours de l'année civile qui suit soit au cours de l'année 2021.

Ont été tirés au sort pour constituer la liste préparatoire des jurés d'assises pour l'année 2021 :

CIVILITÉ	NOM	PRÉNOM
Mme	MOUGIN	NATHAN
Mme	GUERIN	PHILIPPE
Mme	MENGUY	RAYMOND
Mme	LIGOUY	JOSETTE
M.	BOUBET	ELODIE
M.	MENARD	ANNE-CECILE

### LOIRE ATLANTIQUE DEVELOPPEMENT (LAD-SPL) DESIGNATION D'UN DELEGUE

Le Conseil municipal nomme les personnes suivantes en tant que délégué et suppléant représentant la commune lors des réunions de la Société LAD-SPL :

#### Délégué :

Monsieur MERIODEAU Gilles

#### Suppléant :

Monsieur OLLIVIER Laurent

### PRESENTATION DE DIFFERENTS PROJETS

a) **Aire de la Motte** : Monsieur OLLIVIER présente l'ébauche du projet d'aménagement « aire de la Motte » et le Conseil municipal nomme une commission pour travailler sur ce projet. Les Membres sont :

- M. OLLIVIER Laurent
- M<sup>me</sup> CARGOUET Valérie
- M. AUDRAIN Vincent
- M. HUREAU Stéphane
- M. MERIODEAU Gilles
- M. GUILBAUD Antoine

*Le Compte Rendu sera consultable dans son intégralité en mairie après validation du conseil.*

## Mouzillon DE L'INTÉRIEUR

Mardi 26 mai, l'équipe nouvellement élue a été invitée par Patrick Baleyrier, Maire sortant, à la réunion du Conseil municipal pour procéder à son installation. Afin de respecter les mesures barrières, la séance a eu lieu à la salle Raphaël Hardy en présence d'un public restreint.

### Première réunion à 19:30

Élection du Maire  
Détermination du nombre d'Adjoints  
Élection des Adjoints

### Seconde réunion à 20:30

Constitution des commissions communales  
Délégations consenties par le Conseil Municipal au Maire  
Indemnités des adjoints  
Jean-Marc Jounier élu Maire a reçu l'écharpe tricolore de Patrick Baleyrier.

Lors du conseil du 26 mai, tous les membres étaient présents.  
Voilà ce qu'il s'y est dit :

### INDEMNITES DE FONCTION DU MAIRE ET DES ADJOINTS

Les plafonds d'indemnité pour le Maire et les Adjoints ont été calculés selon le barème appliqué pour les communes de 1000 à 3499 Habitants :

MAIRE 51.00 % de l'indice 1027  
1<sup>ER</sup> ADJOINT 19.00 % de l'indice 1027  
2<sup>ÈME</sup> AU 6<sup>ÈME</sup> ADJOINT 17.50 % de l'indice 1027

L'enveloppe budgétaire n'est pas entièrement utilisée afin de pouvoir indemniser certains conseillers municipaux délégués qui prendront en charge des dossiers importants et en assureront le suivi. Les modalités de versement seront fixées par délibération, ultérieurement.

### DÉSIGNATION DES DÉLÉGUÉS DES COMMISSIONS

• FINANCES	Mme HAMELIN Nathalie	• CONSEIL EDUCATIF LOCAL	Mme CARGOUËT
• APPELS D'OFFRES	M. Jean-Marc JOUNIER	• CONSEIL MUNICIPAL D'ENFANTS	Mme CARGOUËT
• COMMUNICATION	Mme BERTON Virginie	• AMICITIA MANSIONEM	Mme CARGOUËT
• EVENEMENTIEL	Mme BERTON Virginie	• CONSEIL D'ECOLE - ETABLISSEMENT	Mme CARGOUËT
• PATRIMOINE	Mme BERTON Virginie	• C.C.A.S	M. CHARRIER Jean-Yves
• VOIRIE	M. OLLIVIER Laurent	• PERSONNES AGEES	M. CHARRIER Jean-Yves
• BATIMENT	M. OLLIVIER Laurent	• VIE ASSOCIATIVE	M. CHARRIER Jean-Yves
• ESPACES VERTS	M. OLLIVIER Laurent	• CONCOURS DES VINS	M. CHARRIER Jean-Yves
• DEVELOPPEMENT ECONOMIQUE	M. OLLIVIER Laurent	• URBANISME - PLU - ENVIRONNEMENT	M. MERIODEAU Gilles
• AFFAIRES SCOLAIRES - EXTRA SCOLAIRES - ENFANCE JEUNESSE	Mme CARGOUËT	• PCS	M. MERIODEAU Gilles
• PAUSE MERIDIENNE	Mme CARGOUËT		

Le Compte Rendu sera consultable dans son intégralité en mairie après validation du conseil.

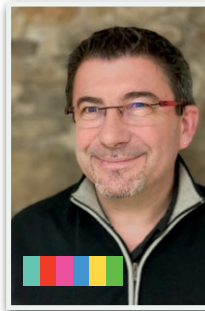
## Masques

La mairie a reçu la livraison de sa deuxième commande de masques lavables. 1 par habitant, ils sont disponibles en mairie. Ils ne seront donc pas distribués en porte à porte.

Merci



# Le Maire ET LES ÉLUS



Jean-Marc JOUNIER  
Maire



Virginie BERTON  
1<sup>ère</sup> Adjointe

Communication  
Patrimoine  
Événementiel



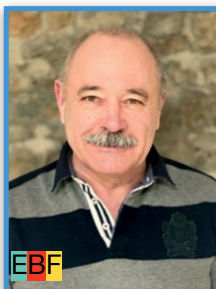
Laurent OLLIVIER  
2<sup>ème</sup> Adjoint

Voirie  
Bâtiment  
Espaces verts  
Développement éco



Valérie CARGOUET  
3<sup>ème</sup> Adjointe

Affaires Scolaires  
Extra-Scolaires  
Enfance Jeunesse



Jean-Yves CHARRIER  
4<sup>ème</sup> Adjoint

Vie Associative  
CCAS  
Personnes âgées  
Concours des Vins



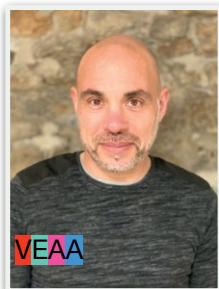
Nathalie HAMELIN  
5<sup>ème</sup> Adjointe

Finances



Gilles MERIODEAU  
6<sup>ème</sup> Adjoint

Urbanisme  
PLU  
Environnement



Vincent AUDRAIN



Gilles BLANLOEIL



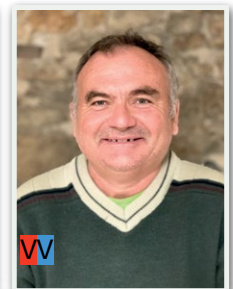
Jean-Luc BRIN



Soizic COCHET



Françoise  
CUSSONNEAU



Eric DEFOSSE



Fabienne DENIS



Marine DURET



Antoine GUILBAUD



Stéphane HUREAU



Claudie JOLY



Christian LUNEAU



Isabelle MARTIN



Chantal PAQUEREAU



Laure POTIGNY



Sébastien TALEUX

## Année scolaire 2020/21

*Il est très compliqué à ce jour de se projeter sur la rentrée et l'année scolaire 2020/21, avec autant d'incertitudes sur les conditions sanitaires qui seront en vigueur. Cependant il nous faut apprendre à vivre avec ces conditions ; c'est pourquoi le service Enfance jeunesse propose ses activités annuelles, dont certaines en partenariat avec l'association Amicitia Mansionem, et saura au mieux s'adapter en temps voulu.*

Voici ainsi quelques précisions pour les inscriptions des services suivants : (Pour tout complément d'information, vous pouvez nous contacter par mail précisé ci-dessous par service.)

► **L'accueil d'aide aux devoirs et aux loisirs (activités 2S2C) :**

Si ce dispositif devait être maintenu, les inscriptions se feront sur le portail famille à partir du 15 août.  
(mail : [accueildeloisirs@mairie-mouzillon.fr](mailto:accueildeloisirs@mairie-mouzillon.fr))

► **La pause méridienne :** Pour les enfants déjà inscrits en 2019/20, l'inscription pour 2020/21 se fait automatiquement. Néanmoins, la réservation des jours souhaités est à effectuer sur le portail famille via une semaine type à partir du lundi 22 juin.

(mail : [pause-meridienne@mairie-mouzillon.fr](mailto:pause-meridienne@mairie-mouzillon.fr))

► **Accueil de loisirs du mercredi :** L'inscription et la réservation des mercredis souhaités est à effectuer sur le portail famille à partir du lundi 22 juin.  
(mail : [accueildeloisirs@mairie-mouzillon.fr](mailto:accueildeloisirs@mairie-mouzillon.fr))

► **Activités Péri Educatives :** Nous travaillons actuellement sur une nouvelle formule des activités péri éducatives permettant de limiter au maximum le brassage des enfants. Afin de répondre au mieux aux conditions sanitaires de la rentrée, des informations complémentaires et les modalités d'inscription seront adressées aux familles par mail début juillet.  
(mail : [activitesperieducatives@mairie-mouzillon.fr](mailto:activitesperieducatives@mairie-mouzillon.fr))

► **Théâtre enfant – préados :** L'inscription est à effectuer sur le portail famille à partir du lundi 22 juin.  
[preados@mairie-mouzillon.fr](mailto:preados@mairie-mouzillon.fr)

En partenariat avec l'association Amicitia Mansionem :

► **Séjour préados et ados séjour neige vacances d'hiver 2021 :** L'inscription est à effectuer sur le portail famille à partir du mercredi 1<sup>er</sup> juillet.  
[Animationjeunesse@mairie-mouzillon.fr](mailto:Animationjeunesse@mairie-mouzillon.fr)

► **Séjour préados et ados au parc Astérix vacances de printemps 2021 :** L'inscription est à effectuer sur le portail famille à partir du mercredi 1<sup>er</sup> juillet.  
[Animationjeunesse@mairie-mouzillon.fr](mailto:Animationjeunesse@mairie-mouzillon.fr)





## Commission ENFANCE JEUNESSE

*Dès le début du confinement tous les agents de la Mairie en étroite collaboration avec les élus (mais pas encore mis en place officiellement...) se sont engagés pleinement pour assurer la continuité des services de la commune et en particulier le service Enfance jeunesse.*

En fonction de l'actualité qui nous était imposée au jour le jour parfois, nous n'avons eu de cesse de nous adapter en collaboration avec les directeurs d'école et les P'tits Mousses en mettant en place dans un premier temps l'accueil pour les enfants dont les parents étaient eux aussi mobilisés. Ainsi nous avons mis en place un accueil potentiellement ouvert de 6h à 22h, 7j/7 avec des agents d'astreinte qui en parallèle ont continué le télétravail afin de pouvoir vous proposer un service optimum. Pour les vacances, il a fallu imaginer encore un nouveau fonctionnement toujours avec les contraintes sanitaires en accueillant les enfants par groupe de 15 maximum. A l'annonce du gouvernement du retour des enfants dans les écoles pour le 12 mai, une nouvelle organisation a été mise en place afin de vous faciliter un retour au travail en accueillant les enfants au centre de loisirs en complément de l'école dans un premier temps destinés aux grandes sections jusqu'au CM2.

Tout naturellement et en cohérence avec la politique enfance jeunesse qui est menée depuis plusieurs années sur Mouzillon, nous avons décidé de tout faire pour pouvoir assurer aux enfants mouzillonnais un retour à l'école et ainsi retrouver leurs camarades et professeurs dans des conditions certes particulières mais nécessaires. Petit à petit le nombre d'enfants retournant à l'école a augmenté et nous nous sommes à nouveau adaptés en ouvrant nos services aux petites et moyennes sections en parallèle des écoles. De par les contraintes sanitaires nous avons été en capacité d'accueillir 4 à 5 enfants de petite section et 4 à 5 enfants de moyenne section à la journée et pas plus de 2 jours par semaine. Le matin leur a été proposé et ce quelque soit leur niveau de l'aide aux devoirs puis l'après-midi était consacré à des activités autour du sport, de la santé, de la culture et du civisme. Une convention avait été signée entre la mairie et l'Éducation nationale afin de formaliser ses activités qui ont eu lieu sur le temps scolaire. On peut rapprocher ce fonctionnement avec ce qui est déjà mis en place via nos APE à la différence que l'enfant ne choisissait pas son activité à la carte, et que pour vous parents ce fût un service gratuit avec des intervenants extérieurs professionnels déjà connus de nos services.



Un changement notable est intervenu après 2 semaines de pique-nique et qui nous tenait également très à cœur ; l'arrêt de ces derniers à la faveur de repas chaud. Afin de faciliter le service du restaurant scolaire la mairie a positionné un barnum à proximité de ce dernier puis dans sa continuité afin de permettre à certains enfants de ne pas manger trop tard puisqu'il nous était imposé de faire manger les enfants par groupes de 15 afin d'éviter le brassage.

Comme pour les autres étés, le service Enfance jeunesse est ouvert et a pu maintenir la plupart des mini camps pour les différentes tranches d'âges, mais dans des conditions bien évidemment particulières. A nouveau les services de la mairie ont su faire preuve de dévouement et d'une extraordinaire adaptabilité. Les Mouzillonnais ont une très grande chance d'avoir des agents aussi impliqués et soucieux du service public, que ce soit au niveau administratif, technique ou d'animation. Ils n'ont vraiment pas compté leurs heures, tout ce qui a été mis en place pendant et après le confinement n'aurait été faisable sans eux ! Qu'ils en soient très très chaleureusement remerciés !

Nous vous souhaitons de passer de très bonnes vacances et surtout de bien en profiter après ces derniers mois plus que compliqués pour tout le monde. Nous nous retrouverons à la rentrée dans d'autres conditions très certainement...

En attendant bel été à tous !!!!



## Les praticiens ET COMMERÇANTS

### “ Retour de la vie Mouzillonnaise pendant la période du confinement par les praticiens et commerçants du bourg ”

#### MÉDECIN

“ Ils ne mouraient pas tous, mais tous étaient frappés.

Nous avons tous été bousculés par l'apparition mystérieuse de ce virus méconnu ; la vie quotidienne de chacun a été chahutée par les mesures gouvernementales.

Le médecin a été confronté, dans son exercice quotidien à toutes sortes de réactions ; je souligne d'abord avec admiration, le comportement remarquable des plus anciens parmi nous, qui ont vécu un véritable enfermement, au sein de leur institution ou à leur domicile ; sans saisir, parfois, ce qui leur arrivait.

Leur abnégation mérite notre respect ; remarquons également les solidarités, manifestées spontanément, signes d'une réelle attention à nos plus proches voisins ; reconnaissons les efforts exceptionnels réalisés par les parents pour assurer l'enseignement à domicile de leurs chers petits ; et les inévitables complications relationnelles ! ...Qui auront le mérite de reconnaître la complexité du métier d'enseignant.

Si chacun garde à l'esprit la douloureuse expérience de la souffrance, foudroyant tel ou tel de leur famille proche, il faut reconnaître que notre région a été relativement épargnée ; l'activité médicale, ralentie en raison du respect des consignes, a toutefois été marquée par la généralisation d'une angoisse au sein d'une population impressionnée par une omniprésence médiatique excessive.

Concluons en contemplant le merveilleux spectacle de l'épanouissement de notre vignoble pendant toute cette période ou le soleil a généreusement contribué à adoucir les réelles contrariétés imposées à chacun. ”

Docteur BEAUPÉRIN

#### INFIRMIÈRES

“ Comme tout le monde, il a fallu s'adapter. Tout d'abord sur le plan de nos plannings, en plus de nos soins habituels et quotidiens, se sont ajoutées les surveillances de personnes atteintes du Covid-19 sur Mouzillon mais aussi sur le secteur de Vallet (en partenariat avec les autres cabinets d'infirmières). Cela sur nos jours de repos.

Une fois de plus, nous avons eu la « chance » de ne pas faire partie des régions les plus atteintes. Les différentes expériences de nos collègues les plus touchés nous ont permis d'apprendre, d'anticiper et d'avancer.

Au-delà de l'organisation, c'est surtout la crainte suscitée par le fait d'avancer chaque jour dans l'inconnu et de devoir mettre en place des prises en charge sans matériel adapté. Nous en profitons donc pour de nouveau, remercier tous les particuliers, les artisans et la mairie de Mouzillon pour leurs dons de matériel (masques, gants, lunettes de protection et surtout combinaisons) qui nous ont permis d'assurer ces soins non sans crainte mais en se sentant un peu plus en sécurité. Cela nous a permis de continuer nos soins auprès de nos patients sans risquer leur santé, ni la nôtre et celle de nos proches.

Par une prise de conscience progressive de la gravité de la situation. Au début, les patients ne semblaient pas tous réaliser ce qui se passait vraiment (comme nous d'ailleurs) mais très rapidement beaucoup d'anxiété et d'inquiétude se sont fait ressentir.

Il a fallu beaucoup discuter et prendre le temps de rassurer, notamment auprès de nos aînés.

Les personnes esseulées nous sont apparues comme les plus inquiètes et les plus fragiles pendant cette période anxiogène et nous savons que tous les gestes de sympathie et de bienveillance comme les dessins, les lettres, les fleurs, et les repas que les mouzillonnais leur ont offert, ont été d'un grand réconfort et pour beaucoup, d'un grand soutien moral.

Tout d'abord, sachez qu'elle n'est pas terminée ! Si la situation sanitaire semble nettement s'améliorer, c'est grâce notamment au sérieux de chacun. Les gestes barrières sont donc encore nécessaires !

Mais ce qui nous a le plus marqué et parfois ému, c'est la grande humanité et solidarité des mouzillonnais. Dans notre petite commune, l'élan de générosité a été immédiat et très important. Il faut avoir vu le sourire d'une personne âgée, lorsqu'elle ouvre un nouveau dessin, pour comprendre l'importance du maintien d'un lien, quel qu'il soit, dans la guérison.

Nous retiendrons également le soutien de tous à notre égard. La mairie pour son soutien moral et sa réactivité dès que nous en avons eu besoin, nos collègues du pôle santé pour leur aide et leur écoute si précieuses. Et nous remercions surtout nos patients pour leur compréhension, leur bienveillance et leurs petits gestes qui nous ont permis à nous aussi de mieux vivre cette situation si particulière. ”

Lucie, Audrey, Soizic et Simon  
Delphine (aide à domicile)





## PHARMACIE

“ Le week-end du 15 mars, le gouvernement annonce le début du confinement. L'épidémie de coronavirus évolue vers une pandémie qui va toucher le monde entier.

L'est de la France est le premier touché, et les messages de mes proches restés sur Besançon sont plutôt alarmistes.

La rapidité des signes cliniques chez les patients atteints m'impose de demander à mes préparatrices de rester à la maison et de respecter le confinement.

L'officine reste accessible mais seulement à volets fermés.

La patientèle comprend et respecte la procédure mise en place.

Très vite la règle des 4M trouve écho dans la population

- Un Mètre pour la distanciation physique
- Lavage régulier des Mains avec du gel hydroalcoolique ou solution hydroalcoolique
- Minutes d'échange et de discussion limitées à 10
- Port du Masque

Ecoles, commerces, entreprises... sont fermés, mais nombreux ont été ceux qui ont spontanément proposé leur aide en cas de nécessité pour les courses ou autres, mis à disposition des autorisations pré-imprimées etc...

Mais toujours avec l'objectif de protéger les plus fragiles, les enfants sont restés à la maison, le baccalauréat s'est appuyé sur les notes obtenues au cours de l'année, nous n'avons eu droit ni aux pleurs ni aux embrassades qui accompagnent généralement les résultats cette année.

Mais encore une fois, grâce à l'ensemble des professionnels de santé répertoriés sur la commune les soins ont continué d'être apportés et grâce au respect des règles du confinement nous n'avons pas eu à enregistrer une vague de Covid.

La solidarité inter-générationnelle, la scolarisation à distance assurée par des parents souvent en télé-travail ont permis d'accompagner les plus petits qui bientôt vont pouvoir rejoindre les bancs de l'école pour parfaire leur éducation et ainsi s'enrichir des autres qui ont tant manqué à tous et à chacun. ”

Serge MOUGIN



## TRÉFLE D'OR

“ La période de confinement a été aussi brutale qu'inattendue. Sur le plan personnel d'abord il a fallu apprendre à conjuguer vie de famille et vie scolaire avec un enfant de 10 ans scolarisé à Clisson. Mon ami identifié comme personne à risques était également confiné avec nous. Ma maman qui travaille au commerce a fait le trajet tous les jours, je prenais ainsi des nouvelles de mon papa que je n'ai pas vu pendant toute cette période.

Professionnellement nous avons eu « la chance » de pouvoir maintenir une activité, bien que complètement désorganisée à cause des nombreux problèmes d'approvisionnements et des partenaires qui ont cessé le travail. Nos clients ont dans leur grande majorité été compréhensifs face à ces problèmes.

Nous avons ressenti chez nos clients des sentiments divers : de peur, de panique et d'angoisse. Nous avons dû dès le début, marteler à certains que les achats « de première nécessité » devaient être limités et que certaines activités que nous proposons étaient arrêtées pendant une durée indéterminée. Une formidable entraide s'est mise en place, plusieurs clients réalisaient les achats pour leurs voisins âgés ou malades, nous avons nous même assurés certaines livraisons quotidiennement. ”

Mickaël GUILLET



## LA FERME DE CHEZ NOUS

“ Au début nous avons ressenti un peu d'anxiété, c'est particulier de voir parfois 20 personnes attendre dehors pour pouvoir faire leurs courses. Il a fallu s'habituer aux masques et aux contraintes des gestes barrières et désinfections liés aux Covid.

Nous avons trouvé que la population était solidaire avec nous, beaucoup de client nous ont remercié d'être ouvert. D'autre part nous les avons trouvés très patients et agréables malgré l'attente pour accéder au magasin, car durant le Covid nous ne faisons entrer que 6 personnes dans le magasin.

Je crois que le mot solidarité !!! était au rendez-vous, aussi bien du côté des clients et habitants de Mouzillon, que du côté de notre équipe de la ferme de chez nous. ”





## La rentrée du Vignoble à Vélo, LE DIMANCHE 6 SEPTEMBRE

*Les élus de la CCSL ont tenu à maintenir cet incontournable événement qu'est la Rentrée du Vignoble à Vélo.*

### Départ Salle de la Prée - Mouzillon

Cette superbe randonnée familiale vous sera proposée entre les vignes de Mouzillon et du Pallet, avec comme première étape une pause petit-déjeuner au musée du Vignoble.

Ponctuée d'haltes festives et gourmandes au château de la Gali-sonnière ou dans une cave Mouzillonnaise, cette balade à vélo s'achèvera sur le site d'«*Une Nuit en Muscadet*» 2019.

### Pause déjeuner

Des associations Mouzillonnaises vous accueilleront pour la restauration et des viticulteurs seront présents pour une dégustation de produits locaux.

Nous travaillons encore sur les animations de cette journée : nous n'en connaissons pas le contenu au moment où nous écrivons cet article. Les restrictions liées au Covid-19 ne nous ont pas permis d'y travailler sereinement. Nous souhaitons que la situation du mois de septembre nous permettra de profiter pleinement de cette journée.

Les organisateurs feront tout pour que ce millésime 2020 soit à la hauteur des années précédentes.



## L'AMJM prépare sa rentrée, REJOIGNEZ-NOUS !

Les cours sont proposés dès l'âge de 4 ans jusqu'aux adultes.

L'association organise un Gala tous les 2 ans.

**Nouveauté 2020, les inscriptions se feront directement sur le site de l'association [www.amjm.fr](http://www.amjm.fr) dès le 15 juin et à partir du 25 mai pour les anciens adhérents.**

Réservez votre place pour la rentrée !



## Etoile Mouzillonnaise FOOTBALL

*Assemblée Générale : l'Assemblée Générale du club prévue initialement le vendredi 5 juin aura très certainement lieu le vendredi 4 septembre.*

### LICENCES 2020-21

Compte tenu du contexte spécifique, le bureau a décidé de mener sa campagne renouvellement et nouvelles signatures licences dans un processus 100 % en ligne. Toutes les informations et les liens d'inscriptions sur cette page [bit.ly/LicMouzFoot](https://bit.ly/LicMouzFoot)

Signature possible pour les enfants (filles et garçons) nés à partir de 2015.

➤ **Contact :** [licences@etoilemouzillonnaisefoot.fr](mailto:licences@etoilemouzillonnaisefoot.fr)  
ou 07 49 01 04 73



## Réouverture du bureau d'information touristique L'OFFICE DE TOURISME DU VIGNOBLE DE NANTES

*Fermé depuis le début du confinement, le bureau d'information touristique de Clisson a rouvert place du Minage mercredi 3 juin.*

**Durant tout le mois de juin, il est ouvert du mardi au dimanche de 14h30 à 17h30.** Ces horaires sont susceptibles d'évoluer pour les mois de juillet et août.

Le bureau d'information touristique de Vallet rouvrira dès le mois de juillet.

Des mesures sanitaires ont été prises :

- Espace d'accueil limité à 2 visiteurs à la fois,
- Port du masque conseillé pour les adultes et enfants de plus de 11 ans,
- Respect de la distanciation physique avec fléchage au sol,
- Mise en place d'un sens de circulation avec entrée et sortie par des portes différentes,
- Gel hydroalcoolique à disposition à l'entrée de l'Office de Tourisme,
- Documentation touristique sur demande auprès du personnel d'accueil.

Bien évidemment, le respect des autres mesures barrières est demandé.

**La boutique des produits du terroir et d'objets d'artisanat est également accessible** par contre nous limitons l'accès à cet espace à 1 personne à la fois.

Nous demandons au public d'éviter de toucher les produits et de privilégier le paiement sans contact.

En ce qui concerne les billetteries et réservations de visites guidées, **les réservations se font en ligne directement sur le site internet** de l'Office de Tourisme [www.levignobledenantes-tourisme.com](http://www.levignobledenantes-tourisme.com)

➤ **Contact Bureau d'information touristique de Clisson**

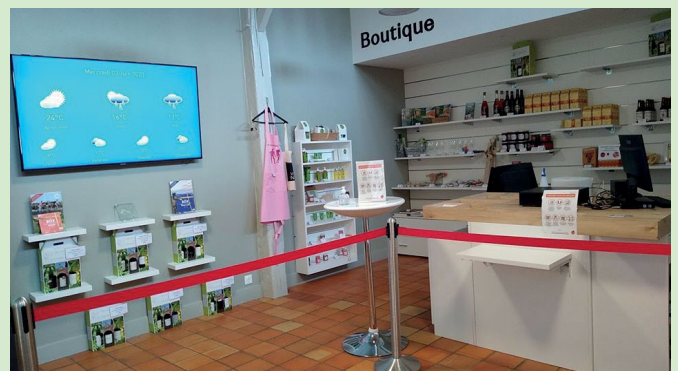
Place du Minage 44190 Clisson

02 40 54 02 95

[accueil.clisson@levignobledenantes.com](mailto:accueil.clisson@levignobledenantes.com)

<https://www.facebook.com/vignoble.nantes/> <https://twitter.com/vignoblenantes>

<https://www.instagram.com/levignobledenantes/>



## GPS

*Tout d'abord, j'espère que vous et vos proches n'êtes pas trop touchés par le virus et que vous supportez au mieux les contraintes du dé-confinement.*

Bien sûr la cellule d'écoute continue à fonctionner.

Beaucoup de personnes sont isolées et on peut craindre que cette situation soit très difficile pour des gens déjà en souffrance morale.

De nombreuses professions indépendantes (commerçants, artisans, agriculteurs, viticulteurs...) et salariales sont déjà face à des difficultés économiques.

« Restons vigilants et à l'écoute. »

Nous recueillons toutes les informations que vous pourriez nous transmettre.

### REPRISE DES GROUPES DE RENFORT ET SOUTIEN COLLECTIF

La prochaine rencontre du groupe de soutien aux personnes en **mal être** est prévue **le 18 juin 2020** de 19h à 20h30 au local de dépann'épice route de Barbechat au Loroux Bottereau.

La prochaine rencontre du groupe de soutien aux personnes **endeuillées** est prévue **le 23 juin 2020** de 19h à 20h30 au local de dépann'épice route de Barbechat au Loroux Bottereau.

Prenez bien soin de vous.

➤ *Pour les personnes qui souhaitent participer à cette rencontre, n'hésitez pas à vous inscrire au 02 40 46 27 52 (répondeur)*

Patrick Meluc, président du GPS

## Vous rencontrez des difficultés ?

### PRENEZ RDV AVEC LA CPAM DE LOIRE-ATLANTIQUE

*Depuis juin, la CPAM de Loire-Atlantique propose un dispositif attentionné pour accompagner les personnes en difficultés.*

Si c'est votre cas, vous pouvez prendre RDV pour échanger avec un conseiller. Un rendez-vous en accueil est dorénavant possible dans certaines situations.

#### POUR PRENDRE RDV

- Appelez le **3646** [service 0,06 €/mn + prix appel].

- Utilisez votre **compte personnel ameli.fr** > rubrique **Mon agenda**.

#### POUR VOS AUTRES DÉMARCHES

Les services numériques et téléphoniques de la CPAM sont accessibles :

- Services en ligne : **Le compte personnel ameli.**
- Téléphone : Pour les demandes urgentes au **3646** [0,06 €/mn + prix d'appel].
- Mail : La messagerie du **compte personnel ameli.**
- Adresse postale : **CPAM de Loire-Atlantique - 9, rue Gaëtan Rondeau - 44958 Nantes CEDEX 9.**





CULTURE

# INSCRIPTIONS ÉCOLE DE MUSIQUE

## SAISON 2020/2021

COMMENT S'INSCRIRE AUX COURS ? QUELS INSTRUMENTS OU PRATIQUES COLLECTIVES SONT DISPENSÉS ? QUAND S'INSCRIRE AUX COURS DE L'ÉCOLE DE MUSIQUE LOIRE-DIVATTE

CETTE ANNÉE POUR LA PREMIÈRE FOIS, L'ÉCOLE DE MUSIQUE LOIRE-DIVATTE A PROPOSÉ D'ASSISTER À DES PORTES OUVERTES VIRTUELLES ET EN LIGNE LES 18, 19 ET 20 JUIN. EN PARALLÈLE, L'ÉCOLE DE MUSIQUE OUVRE SA CAMPAGNE D'INSCRIPTIONS POUR LA SAISON 2020 - 2021 POUR LES HABITANTS DE SÈVRE & LOIRE.

Une large gamme d'instruments et de pratiques collectives est proposée par l'équipe pédagogique. A présent, il est l'heure de s'inscrire pour la prochaine saison.

### QUAND PEUT-ON S'INSCRIRE À L'ÉCOLE DE MUSIQUE LOIRE-DIVATTE ?

#### RÉ-INSCRIPTIONS EN LIGNE POUR LES ANCIENS ADHÉRENTS :

- du jeudi 28 mai au samedi 20 juin

#### INSCRIPTION POUR LES NOUVEAUX ADHÉRENTS :

- mercredi 1<sup>er</sup> juillet, 14h00 à 18h30, à l'École de musique, 18 boulevard Pasteur 44 450 Divatte-sur-Loire
- mercredi 2 septembre, 16h00 à 18h30, à l'École de musique, 18 boulevard Pasteur 44 450 Divatte-sur-Loire
- jeudi 3 septembre, 17h00 à 19h00, à La Salle de musique, rue Georgette Drouet 44 330 La Chapelle-Heulin

### COMMENT FAIRE POUR S'INSCRIRE À L'ÉCOLE DE MUSIQUE ?

Connectez-vous sur le site de l'école de musique sur <http://www.ecoledemusiqueloiredivatte.fr>, pour découvrir les modalités d'inscription ainsi que, pour prendre des renseignements sur les cours, les tarifs ou pour tout autre question relative à l'activité de l'école de musique.



TÉLÉCHARGER LA PLAQUETTE  
DE LA SAISON 2020 / 2021  
SUR LE SITE DE L'ÉCOLE DE MUSIQUE,

retrouvez-y l'ensemble des activités et cours.

RENSEIGNEMENTS  
ÉCOLE DE MUSIQUE PÔLE LOIRE-DIVATTE  
PÔLE FORTISSIMO  
18 Boulevard Pasteur 44450 DIVATTE SUR LOIRE  
02 40 97 00 18  
[contact@ecoledemusiqueloiredivatte.fr](mailto:contact@ecoledemusiqueloiredivatte.fr)



TRANSPORTS SCOLAIRES

# QUAND S'INSCRIRE AUX TRANSPORTS SCOLAIRES ?

**VOUS AVEZ JUSQU'AU 15 JUILLET  
POUR INSCRIRE VOTRE ENFANT  
AUX TRANSPORTS SCOLAIRES**

Inscription en ligne à partir du 8 juin et avant le 15 juillet, sur le site internet d'Aléop de la Région des Pays de la Loire. Afin de s'assurer d'une place dans le car, inscrivez votre enfant dès que possible. Attention, au-delà du 31 juillet, des pénalités de retard seront appliquées par la Région.

► RENSEIGNEMENTS :  
ALEOP.PAYSDELA LOIRE.FR  
09 69 39 40 44 / 02 51 71 92 14

# RECRUTEMENT AIDE A DOMICILE

**JOB  
ESTIVAL**

**ETE 2020 : LA COMMUNAUTE DE COMMUNES SEVRE & LOIRE RECRUTE  
DES AIDES À DOMICILE REMPLAÇANTES POUR LE SERVICE DU SAAD**

**Vos missions**

- Accompagner et aider les personnes dans la vie quotidienne
- Effectuer des tâches ménagères à domicile
- Accompagner lors des courses, lors de promenades...

**Expériences dans ce secteur souhaitées /**  
Honnêteté, Discrétion, Qualité d'écoute, Ponctualité

**Conditions d'exercice**

- au domicile des bénéficiaires, dans le secteur de Vallet ou Le Loroux-Bottereau
- Temps non complet
- Permis B indispensable
- CDD à pourvoir sur la période estivale.

**CANDIDATURE A ENVOYER PAR MAIL**  
RETROUVEZ sur [interco.cc-sevreloire.fr](http://interco.cc-sevreloire.fr)  
l'offre d'emploi, rubrique « collaborer ».



► RENSEIGNEMENTS : SAAD  
[aideadomicile@cc-sevreloire.fr](mailto:aideadomicile@cc-sevreloire.fr)  
02 51 71 92 20

# SUIVEZ LE MOUVEMENT !



6 juillet 2020 :  
Election de la nouvelle  
gouvernance

1 communauté de  
communes au service  
de ses 11 communes

48 191 habitants

44 élus communautaires

MANDAT 2020-2026

# INTERCOMMUNALITÉ

## QUE S'EST-IL PASSÉ LE 6 JUILLET DANS MON INTERCO ?

Même pas une petite idée ? Allez, on vous dit tout !

### C'ETAIT LE LANCEMENT DE LA NOUVELLE GOUVERNANCE POUR 6 ANS

En tout début d'été, lors du premier conseil communautaire, l'ensemble des 44 élus communautaires a désigné la nouvelle gouvernance Sèvre & Loire. Le 6 juillet 2020 est désormais une date clé dans la vie de la Communauté de communes Sèvre & Loire, tout comme le 1<sup>er</sup> janvier 2017, date de la fusion de la CC Sèvre & Loire.

**LE LUNDI 6 JUILLET...**

- une date qui enclenche le nouveau mandat 2020-2026 pour 6 ans.
- s'est déroulé le premier conseil communautaire du mandat dit d'installation. Il a eu lieu au Landreau.
- les élus communautaires ont désigné le nouveau pilote de l'aventure Sèvre & Loire. Retrouvez son nom, sur [interco.cc-sevreloire.fr](http://interco.cc-sevreloire.fr).
- les vice-présidents, chacun en charge d'une commission thématique communautaire, ont été désignés

**PLUS D'INFOS SUR [INTERCO.CC-SEVRELOIRE.FR](http://INTERCO.CC-SEVRELOIRE.FR)**



À vos agendas  
....

JUIN  
JUILLET  
AOÛT



## \* 7 JUILLET

Conseil Municipal,  
20h30, salle du Conseil



## \* 16 JUILLET

Réunion mensuelle, VI.S.A., 20h, centre Héloïse,  
Le Pallet

## \* 20 AOÛT

Réunion mensuelle, VI.S.A.,  
20h, salle Santo Amaro,  
la Chapelle Heulin

## \* 23 AOÛT

Balade et pique-nique, les Déroutés des 3  
provinces, 12h, espace de la Prée

## \* 26 ET 28 AOÛT

Don du sang,  
de 16h à 19h30, salle Raphaël Hardy



## *Modification des horaires d'ouverture*

### DE LA MAIRIE

En raison des congés d'été, la mairie est fermée  
**les samedis** jusqu'au 22 août inclus.

Nous vous remercions de votre compréhension.

—

### MANIFESTATION À VENIR

—  
6 SEPTEMBRE,  
Vignoble à Vélo,  
Office de Tourisme  
du Vignoble de Nantes  
et CCSL