

DEMARCHE ZERO PHYTO



Historique et perspectives

- La démarche du « non-phyto » a été engagée en 2008
- L'équipe municipale s'est engagée dans une campagne de développement durable

C'est donc tout naturellement qu'une réflexion est lancée sur la gestion du patrimoine naturel et sur la manière de l'entretenir. Le résultat de ce processus doit être la préservation de l'environnement, la qualité de l'eau et bien entendu la qualité de vie dans son ensemble.

DECISION

• Constat

Constatant qu'une mauvaise utilisation des produits entraîne une pollution décuplée, nous avons vite pris conscience que l'information permet une bonne gestion des pratiques intelligentes, notamment pour l'entretien de la voirie puisque la plupart des produits utilisés finit dans la nappe phréatique

La conclusion est très claire: le « non phyto » à l'échelle d'une commune comme Richwiller n'est pas une utopie. Elle demande une réflexion à moyen terme et un investissement en matériel et humain relative.

Dès 2009 un plan d'actions a été engagé:

- ✓ Un plan de communication: en effet la démarche non démonstrative doit être expliquée ;
- ✓ Des formations et des démonstrations sur des méthodes alternatives ont fait l'objet d'une demande auprès de la FREDON d'un plan de désherbage et d'un plan de gestion différenciée (signature fin 2009)

Mise en œuvre de la démarche



Inventaire et mesure des zones entretenues

- massifs, haies, voiries, jardinières, pelouses...
- Classement des surfaces : cahier des charges d'entretien des espaces communaux

• Changements de pratiques sur certains sites

- ✓ Gestion de certains espaces de façon plus naturelle ;
- ✓ Paillage de tous les massifs pour diminuer le temps de désherbage ;
- ✓ Réorganisation du fleurissement, de la conception des massifs et des aménagements de voirie ;
- ✓ Généralisation des jachères ;
- ✓ Mise en place d'arrosages automatiques ;
- ✓ Modification ou élimination des bacs.



Exemple de modification

Plantation de massifs élimination des bacs

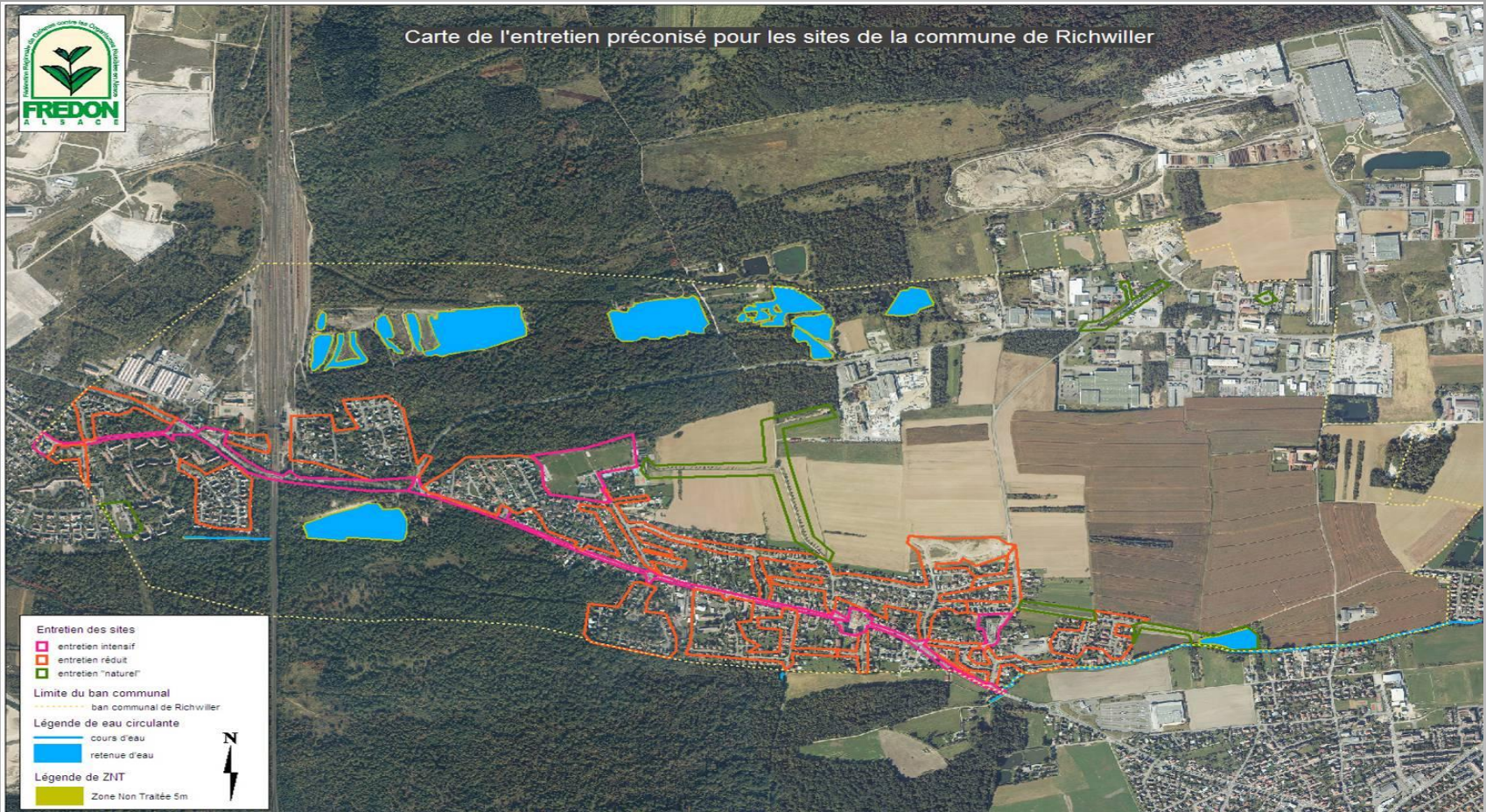


- ❖ Paillage dans les massifs arbustifs
- ❖ Plantes couvre-sol
- ❖ Balayage mécanique et balayage manuel
- ❖ Arrachage manuel
- ❖ Utilisation de brosse métalliques

Exemple de mise en place de techniques alternatives



Carte de l'entretien préconisé pour les sites de la commune de Richwiller



La commune a été divisée en trois classes d'entretien

Classe 1 : entretien intensif

Classe 2 : entretien intermédiaire

Classe 3 : entretien naturel



❖ Exemples de massifs en catégorie de classe 1

La végétation spontanée n'est pas acceptée
Des variables sont recherchées
l'entretien est intensif

Etat des lieux



Projet



Exemples de modification de classe 1

Plantation en pleine terre



Exemple d'améliorations : Classe 1

Le paillage avec une délimitation à la bêche facilite la tonte et permet donc un gain de temps



Toujours en Classe 1

Le choix des semences est déterminant de la fréquence d'entretien

Généralisation des jachères



Réflexion sur les aménagements



Exemples de réflexions d'aménagements

Exemples représentatifs des zones de classe 2



Massifs arbustifs et vivaces, pas d'annuelles



Classe 2 : entretien intermédiaire

Acceptation de la végétation spontanée



Le centre Hélios:

Exemple représentatif d'un aménagement de classe 2



**L'arboretum est une vitrine culturelle
de la commune**

Il est utilisé pour faire des essais de techniques alternatives

**Tolérance de la
végétation spontanée**



**Les pieds d'arbres
végétalisés**



Les pieds d'arbres

Font l'objet d'une réflexion de fond, sur la méthode la mieux adaptée en fonction des lieux et des contextes

**Tonte en bordure et
jachère**



**Espace naturel préservé,
maintien de la biodiversité**



Classe 3 : entretien naturel

Végétation tolérée et souhaitée

Conclusion et perspectives

La commune a beaucoup évolué dans ses techniques d'aménagements et dans ses méthodes d'entretien.

Des actions concrètes ont été engagées ; pour preuve aucun produit phyto n'a été utilisé depuis 2010.

Le succès de l'opération est dû à la volonté des décideurs à travers son projet politique mais aussi à la démarche volontariste et ambitieuse des agents sur le terrain

La réflexion a été menée de manière globale permettant une organisation du temps et une hiérarchisation des zones à traiter

Nous travaillons aujourd'hui sur des aménagements étendus, sur le confort des agents chargés du désherbage, des projets d'aménagements respectueux de l'environnement et en corrélation avec le développement durable.

- Edita « schéma explicatif libellules » idem marché BIO

Pour finir comment ne pas évoquer la récompense reçue par la commune.

**Avec trois libellules la commune a atteint dès la première participation la récompense maximale
le succès sera total le jour ou l'ensemble des Richwillerois adhéreront à la démarche**