

# RAPPORT D'ACTIVITÉ

Communauté de Communes Loue Lison

---

2019



# SOMMAIRE

## La Communauté de Communes

Ses élus .....	4
Ses commissions .....	7
Ses compétences .....	7
Les compétences Eau et Assainissement .....	8
La Commission Locale d'Evaluation des Charges Transférées .....	8
Ses partenaires .....	9
Les Ressources Humaines .....	10
Fiscalité et taxes 2019 .....	11
Le service communication .....	12
Quelques temps forts de l'année 2019 .....	13

## Vivre - Habiter

<b>Maintenir les services publics en milieu rural</b> .....	<b>15</b>
Les Maisons de Services au Public .....	15
L'Agence Postale Intercommunale .....	16
Le dispositif de recueil pour CNI/Passeports sur Amancey .....	16
<b>Accompagner les familles</b> .....	<b>17</b>
Des services pour la petite enfance .....	17
Des services pour la jeunesse .....	18
Centre Intercommunal d'Action Sociale .....	19
Les gens du voyage .....	19
Pour les aînés : la MARPA .....	20

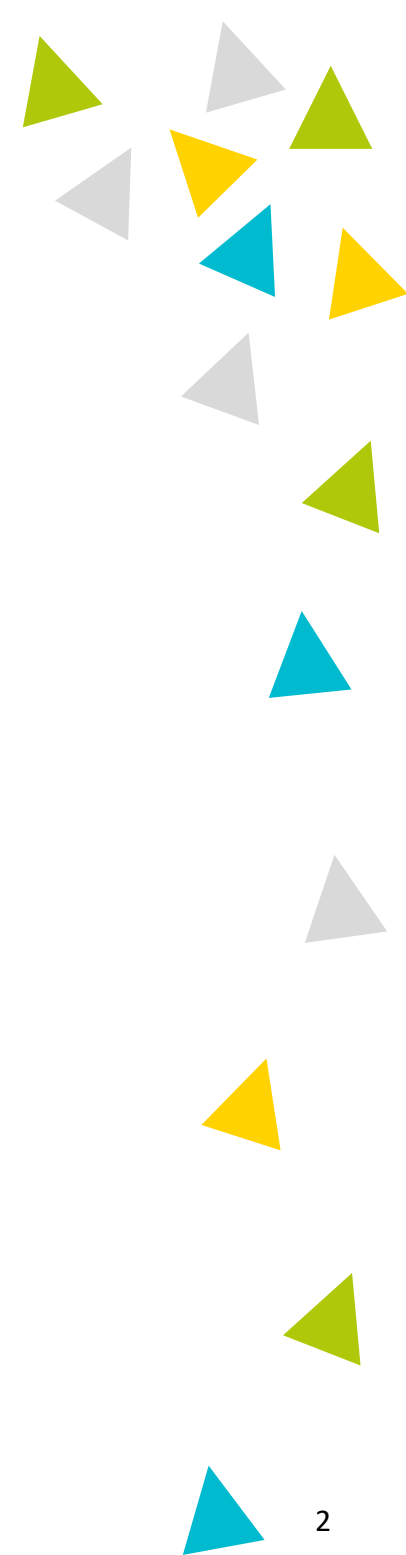
<b>Se divertir</b> .....	<b>21</b>
Une bibliothèque, une ludothèque .....	21
La programmation culturelle .....	22
Des écoles de musique .....	23
Pour les sportifs : des gymnases et des équipements de pleine nature .....	24
Le centre aqua ludique Nautilou .....	25
<b>Accompagner les communes</b> .....	<b>26</b>
Secrétariat mutualisé .....	26
Service mutualisé Urbanisme/Application du Droit des Sols .....	27
La contractualisation .....	28

## Structurer - Entreprendre

<b>Accompagner les entreprises</b> .....	<b>29</b>
Conseil, suivi et aide aux projets .....	29
Les actions structurantes .....	30
<b>Anticiper le développement</b> .....	<b>31</b>
Le Schéma de Cohérence Territoriale .....	31
<b>Développer les voies de communication</b> .....	<b>32</b>
Voirie, Très Haut Débit : les atouts majeurs d'un territoire .....	32
<b>Accompagner les projets</b> .....	<b>33</b>
Liaison Entre Actions de Développement de l'Economie Rurale .....	33

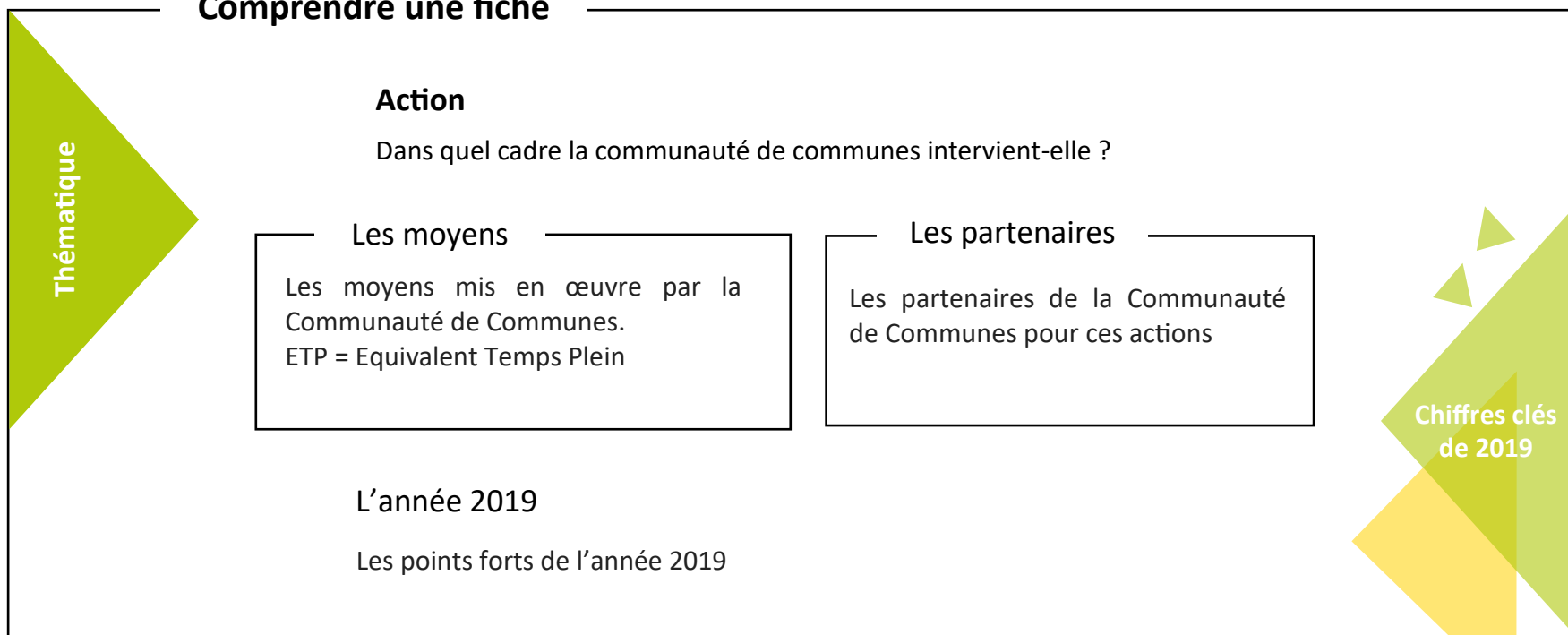
## Découvrir - Préserver

<b>S'engager dans la transition énergétique</b> .....	<b>34</b>
Avec un Plan Climat Air Energie Territorial .....	34
Avec des actions ciblées .....	35



<b>Gérer les déchets</b> .....	<b>36</b>
Ordures ménagères, recyclables, verre et encombrants.....	36
Assainissement Non Collectif .....	37
<b>Valoriser le territoire</b> .....	<b>38</b>
Destination Loue Lison .....	38
Préserver le patrimoine bâti et naturel .....	39

## Comprendre une fiche





## La Communauté de Communes Loue Lison

Née le 1<sup>er</sup> janvier 2017, la Communauté de Communes Loue Lison (CCLL) est, au 1<sup>er</sup> janvier 2019, composée de 74 communes qui représentent 25 341 habitants (chiffre INSEE au 1<sup>er</sup> janvier 2017).

D'une superficie de 667 km<sup>2</sup> et avec une densité de population de 37,9 hab./km<sup>2</sup> (contre 102,9 hab./km<sup>2</sup> pour le département du Doubs), le territoire de la CCLL est résolument rural.

### Ses élus

La CCLL est administrée par :

#### Un CONSEIL COMMUNAUTAIRE

Un **conseil communautaire** constitué de membres élus des communes qui la composent.

Le conseil communautaire se réunit tout au long de l'année pour délibérer sur les affaires qui relèvent de la compétence intercommunale. Par ses délibérations, il décide des actions, des projets et de la gestion des services de la communauté de communes.

Lundi 11 février 2019	Liesle
Mercredi 20 mars 2019	Vuillafans
Mercredi 10 avril 2019	Ornans (Centre d'Animations et de Loisirs)
Mercredi 29 mai 2019	Ornans (Sous le chapiteau 39.01)
Jeudi 4 juillet 2019	Montmahoux
Mardi 10 septembre 2019	Quingey
Jeudi 24 octobre 2019	Trépot
Jeudi 12 décembre 2019	Liesle

Le lieu des séances change pour couvrir au maximum le vaste territoire intercommunal.

164  
délibérations  
en 2019



## Les communes et le nombre de sièges par commune

Abbans-Dessous	1	Chenecey-Buillon	1	Le Val	2	Pessans	1
Abbans-Dessus	1	Chouzelot	1	Liesle	1	Quingey	4
Amancey	2	Cléron	1	Lizine	1	Rennes-sur-Loue	1
Amathay-Vésigneux	1	Courcelles	1	Lods	1	Reugney	1
Amondans	1	Crouzet-Migette	1	Lombard	1	Ronchaux	1
Arc-et-Senans	4	Cussey-sur-Lison	1	Longeville	1	Rouhe	1
Bartherans	1	Déservillers	1	Malans	1	Rurey	1
Bolandoz	1	Durnes	1	Malbrans	1	Sainte-Anne	1
Brères	1	Echay	1	Mérey-sous-Montrond	1	Samson	1
Buffard	1	Echevannes	1	Mesmay	1	Saraz	1
By	1	Epeugney	1	Montgesoye	1	Saules	1
Cademène	1	Eternoz	1	Montmahoux	1	Scey-Maisières	1
Cessey	1	Fertans	1	Montrond-le-Château	1	Silley-Amancey	1
Chantrons	1	Flagey	1	Mouthier-Haute-Pierre	1	Tarcenay-Foucherans	4
Charnay	1	Fourg	1	Myon	1	Trépot	1
Chassagne-Saint-Denis	1	Goux-sous-Landet	1	Nans-sous-Sainte-Anne	1	Villers-sous-Montrond	1
Châteauvieux-les-Fossés	1	L'Hôpital-du-Grosbois	1	Ornans	14	Vuillafans	2
Chatillon-sur-Lison	1	Lavans-Quingey	1	Palantine	1		
Chay	1	Lavans-Vuillafans	1	Paroy	1		
						<b>TOTAL : 99 conseillers</b>	



## Un EXECUTIF

Un **exécutif** constitué :

- du **Président**
- de huit **Vice-Présidents**

Il se réunit chaque semaine pour préparer ce qui est présenté au conseil communautaire et partager les avancements et problématiques de chaque commission.



Jean-Claude  
GRENIER



Sarah  
FAIVRE



Philippe  
BOUQUET



Vincent  
MARGUET



Daniel  
PERNIN



Philippe  
MARECHAL



Michèle  
BEAUVAIS



Marie-Christine  
LEGAIN



Nathalie  
VAN DE WOESTYNE



Cécile  
BORDY



Sylvain  
DUCRET



Claude  
MARESCHAL



Jean-Claude  
STADELMANN

## Un BUREAU

Un **bureau** qui se réunit chaque mois constitué :

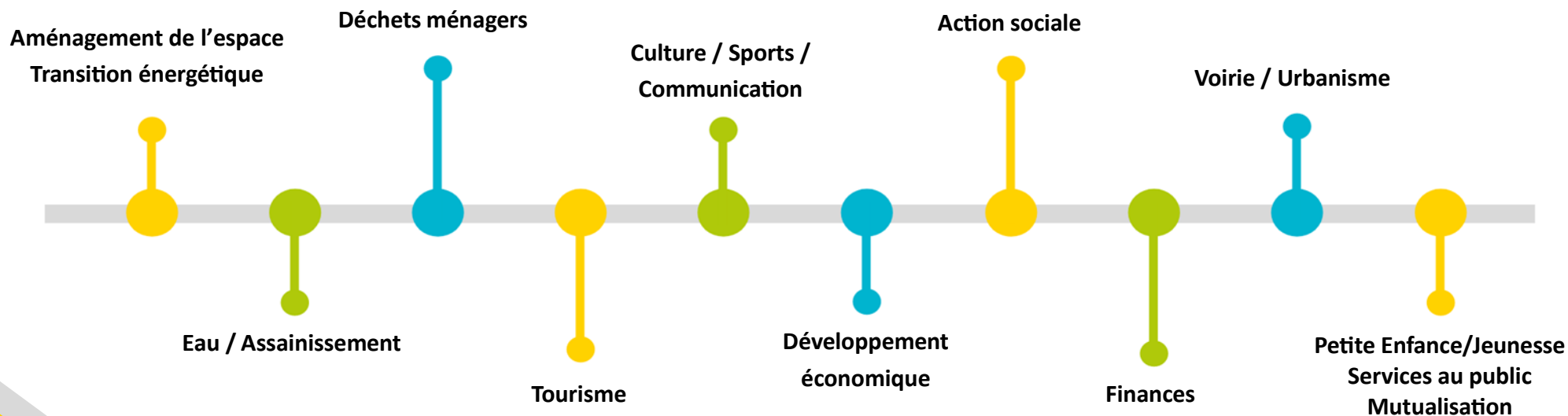
- du **Président**
- des **Vice-Présidents**
- de quatre **conseillers délégués**

Il contribue aux réflexions sur les dossiers structurants.



## Ses commissions

Dix commissions préparent et proposent des actions ou des projets.



## Ses compétences

Depuis le 1<sup>er</sup> janvier 2019, la Communauté de Communes Loue Lison exerce les compétences suivantes, dans le respect de l'intérêt communautaire défini, le cas échéant :

<b>OBLIGATOIRES</b>	<ul style="list-style-type: none"> <li>Aménagement de l'espace</li> <li>Développement économique</li> <li>Gestion des milieux aquatiques et prévention des inondations</li> <li>Accueil des gens du voyage</li> <li>Collecte et traitement des déchets ménagers</li> </ul>
---------------------	--

<b>OPTIONNELLES</b>	<ul style="list-style-type: none"> <li>Environnement et transition énergétique</li> <li>Logement et cadre de vie</li> <li>Aménagement et entretien de la voirie</li> <li>Gestion des équipements culturels et sportifs</li> <li>Action sociale</li> </ul>
---------------------	---

<b>FACULTATIVES</b>	<ul style="list-style-type: none"> <li>Equipements touristiques</li> <li>Boucles de randonnée et Trail</li> <li>Développement culturel, sportif et socio-éducatif</li> <li>Petite enfance</li> <li>Contrat Territorial Jeunesse</li> <li>Soutien aux écoles de musique</li> <li>Développement d'un réseau de partenaires</li> <li>Aménagement numérique</li> <li>Plan de circulation d'Ornans</li> <li>Distribution publique d'électricité via le SYDED</li> <li>Programme LEADER</li> <li>Action en faveur de la mobilité</li> <li>Réseau de chaleur</li> <li>Assainissement non Collectif</li> </ul>
---------------------	--

## Les compétences Eau et Assainissement

La loi NOTRe (Nouvelle Organisation Territoriale de la République) a imposé la prise des compétences Eau et Assainissement par les intercommunalités au 1<sup>er</sup> janvier 2020 sauf si une minorité de blocage ressort des votes des conseils municipaux sur la question du transfert de ces compétences à l'intercommunalité. Pour aider à la réflexion des communes, la CCLL a réalisé une étude, présentant les scénarios de préfiguration des futurs services intercommunaux. Cette étude a été présentée à un conseil communautaire spécifique à Vuillafans, le 20 mars 2019. Suite à cela, les communes du territoire se sont prononcées.

Nombre de communes	EAU		ASSAINISSEMENT	
	Pour	Contre	Pour	Contre
74	10	64	29	45
	13,51%	86,49%	39,19%	60,81%

La minorité de blocage étant atteinte, les communes ont conservé l'exercice de ces deux compétences. La réflexion doit se poursuivre car le transfert devrait intervenir au plus tard au 1<sup>er</sup> janvier 2026.

## La Commission Locale d'Evaluation des Charges Transférées

En 2019, les travaux de la Commission Locale d'Evaluation des Charges Transférées ont porté sur le calcul du transfert des compétences suivantes :

- **Les charges nettes restituées aux communes membres de la CCLL :**
  - La compétence extrascolaire à la commune d'Amancey
  - La compétence transport des élèves des écoles au gymnase situé sur la commune de Quingey
  - La compétence des subventions versées aux associations sportives
  - La compétence de la subvention versée au collège Gaffiot
  - La compétence Aires de camping car sur la commune de Nans sous Sainte Anne
- **Les charges nettes transférées à la CCLL :**
  - Le RAM de la commune d'Ornans

### Quelques chiffres :

Le total des charges transférées de la CCLL vers les communes pour 2019 s'élève à 56 642,62 € qui sont compensés par le versement d'attribution de compensation.

La charge du RAM transférée de la commune d'Ornans à la CCLL représente : 14 033,31 €

Avec ces nouvelles charges transférées, les AC positives 2019 constituées des attributions de compensation versées par la communauté de communes vers ses communes membres représentent **2 791 570,29 €**. Et les AC négatives correspondant aux attributions de compensation versées par les communes concernées à la CCLL représentent **122 550 €**.

## Ses partenaires

### SES AUTRES PARTENAIRES



Liberté • Égalité • Fraternité  
RÉPUBLIQUE FRANÇAISE



LES PARTENAIRES OÙ LA CCLL EST REPRÉSENTÉE

## Les Ressources Humaines

45 agents intercommunaux sont au service du territoire Loue Lison. Ils sont répartis sur 6 sites. Les dépenses de personnel en 2019 s'élèvent à 1 807 149,84 € brut tous budgets confondus. Il est à noter que la masse salariale est en partie compensée par des recettes : subventions, remboursements des communes pour les services mutualisés, participations des usagers ... pour un total de 617 500 €.



Tout au long de l'année 2019, que ce soit suite à des mouvements de personnel ou pour répondre aux **évolutions de compétences**, les ressources humaines de la communauté de communes ont connu des changements :

- repositionnement des agents en charge de la gestion de l'eau et de l'assainissement non collectif en raison du report du transfert des compétences eau et assainissement collectif ;
- embauche d'une personne en contrat d'apprentissage en communication ;
- avec Epeugney, commune ayant décidé de recourir au service le 1<sup>er</sup> juin, réorganisation du secrétariat mutualisé jusqu'alors piloté par le Directeur adjoint : désormais, le service est piloté par un agent qui conserve, en parallèle, un portefeuille de communes ;
- réorganisation du travail des agents pour répondre aux exigences du cahier des charges des Maisons France Services, labellisation sollicitée pour les MSAP implantées à Amancey et à Quingey.

En 2019, les dépenses de personnel ont été impactées par le recours à des CDD de droit privé et à l'intérim au centre aqualudique Nautilou. En raison de l'arrêt des contrats aidés et de fortes difficultés de recrutement dans les domaines techniques et de maître-nageur.

La CCLL a également mené des réflexions sur deux axes :

- quels services pourraient être proposés aux communes dans le cadre de la mutualisation : passation des marchés publics, aide à la maîtrise d'ouvrage ?
- comment articuler davantage les services à la population offerts par les MSAP et le CIAS ?

### FORMATIONS 2019

Depuis 2018, la CCLL élabore un plan de formation. Les formations suivies le sont principalement avec le CNFPT, organisme avec lequel la CCLL a signé un plan de formation professionnelle territorialisée pluriannuel en 2019 dont les principaux axes sont :

- outils d'exercice des fonctions et gestion du temps
- connaissances de l'environnement des collectivités territoriales
- perfectionnement à l'utilisation des logiciels bureautiques
- santé et sécurité au travail

Au-delà de cette convention d'objectifs, les agents suivent, au cours de l'année, des formations validées en grande partie lors de leur entretien individuel annuel.

En 2019, 31 agents ont suivis 98 formations. Ainsi, 69 % des agents de la collectivité ont participé à une formation en 2019. Cela représente 183 journées de formations suivies.

Hors adhésion au CNFPT, 2 483 € ont été réglés à des organismes de formations extérieurs.

## Fiscalité et taxes 2019

Les taux de fiscalité sont restés inchangés en 2019. La CCLL est toujours en période d'harmonisation de ses taux de la CFE.

Nature	Taux (%)	Produit 2018 (€)	Produits 2019 (€)
Taxe d'habitation	5,45	1 403 308	1 448 852
Taxe foncière bâti	4,47	1 001 161	1 043 828
Taxe foncière non bâti	6,04	120 315	122 966
Cotisation Foncière des Entreprises	23,53	1 851 765	1 905 581
Cotisation sur la Valeur Ajoutée des Entreprises		1 113 361	1 176 550
Imposition Forfaitaire des Entreprises en Réseau		183 331	165 900
Taxe sur les Surfaces Commerciales		105 762	111 264

### Budget Résultats 2019

		Dépenses (€)	Recettes (€)	Résultat (€)
GENERAL	<i>Fonctionnement</i>	8 116 790,38	9 542 038,86	1 426 248,48
	<i>Investissement</i>	2 978 489,23	2 052 425,48	- 926 063,75
DECHETS	<i>Fonctionnement</i>	2 667 087,39	2 661 583,13	- 5 504,26
	<i>Investissement</i>	78 315,20	68 766,35	- 9 548,85
SPANC	<i>Fonctionnement</i>	66 522,42	85 894,00	19 371,58
	<i>Investissement</i>	0,00	0,00	0,00
CHAUFFERIE BOIS	<i>Fonctionnement</i>	231 014,08	184 722,65	- 46 291,43
	<i>Investissement</i>	71 790,81	58 714,52	13 076,29
MAISON DE SANTE	<i>Fonctionnement</i>	114 603,03	102 909,41	- 11 693,62
	<i>Investissement</i>	79 692,35	104 998,07	25 305,14
ZA LA LOUIERE	<i>Fonctionnement</i>	353 118,13	353 118,13	0,00
	<i>Investissement</i>	248 620,63	289 363,60	40 742,97
ZA COMBE PARNETTE	<i>Fonctionnement</i>	581 404,34	581 404,34	0,00
	<i>Investissement</i>	422 021,24	542 792,66	120 771,42
ZA SOUS LE BOIS	<i>Fonctionnement</i>	1 978,22	1 978,22	0,00
	<i>Investissement</i>	1 978,22	0,00	- 1 978,22



## Le service communication

La Communauté de Communes Loue Lison développe différents supports de communication qui lui sont propres :

- bulletin *Vivre entre Loue et Lison*
- sites Internet *cclouelison.fr* et *nautiloue.fr*,
- pages Facebook *Communauté de Communes Loue Lison*, *Bibliothèque intercommunale Amancey Loue Lison*, *Espace Nautiloue - Centre aqua-ludique* et *Maison de Services Au Public Amancey*,
- panneaux lumineux de la commune d'Amancey

Elle collabore également avec des médias locaux : Est républicain, Le mag.

Régulièrement, sont réalisés en interne des invitations, des diaporamas de présentation, des affiches, ...



L'année 2019 a vu :

- la métamorphose du site Internet *cclouelison.fr* avec de nouvelles fonctionnalités
- la parution de deux numéros de *Vivre entre Loue et Lison*,
- la réalisation d'une brochure pour la programmation culturelle du chapiteau 39.01 à Ornans,
- la conception d'un trombinoscope des agents.
- l'achat d'une flamme et de bâches logotypées CCLL utilisées pour ces propres événements (anniversaire de Nautiloue, inauguration du chapiteau 39.01, ...) ou prêtées aux communes lorsqu'elles organisent des événements soutenus par la CCLL (trail des Abbans, ...).

## Quelques temps forts de l'année 2019



Plan Climat Air Energie Territorial :  
Validation de 36 fiches actions



Inauguration de la MARPA Pays de Courbet,  
le samedi 7 septembre 2019 à Ornans



Visite du Préfet pour  
le Tour de France à Flagey



Activité course d'orientation  
proposée depuis septembre



Programmation culturelle tout au long  
de l'année pour célébrer le peintre  
Gustave Courbet né le 10 juin 1819



Waterpolo à Nautidou, à l'occasion  
des 10 ans du centre aqua ludique





Visite de l'entreprise  
Décolletage de la Garenne à Ornans  
lors d'un GET avec les entreprises



Signature du Contrat Local de Santé  
le 11 décembre 2019



Septembre 2019, mise en ligne  
d'un nouveau site internet pour la CCLL



Reprise, par la CCLL, du service  
MSAP à Quingey



Mise en vente de composteurs  
et mise en place de formations  
proposées par la CCLL



Maintien de la trésorerie  
à Ornans

## Les Maisons de Services au Public (MSAP)

La CCLL gère deux MSAP, lieu d'accueil, d'information et d'orientation, permettant d'être accompagné dans les démarches administratives et numériques de la vie quotidienne (création d'espace personnel, dossier d'inscription, recherche d'emploi...) en lien avec différents opérateurs.



### Les moyens

**Amancey** : 1,3 ETP (temps partagé avec l'agence postale et le dispositif de recueil de CNI/Passeports)  
**Quingey** : 1,5 ETP (temps partagé avec le CIAS)

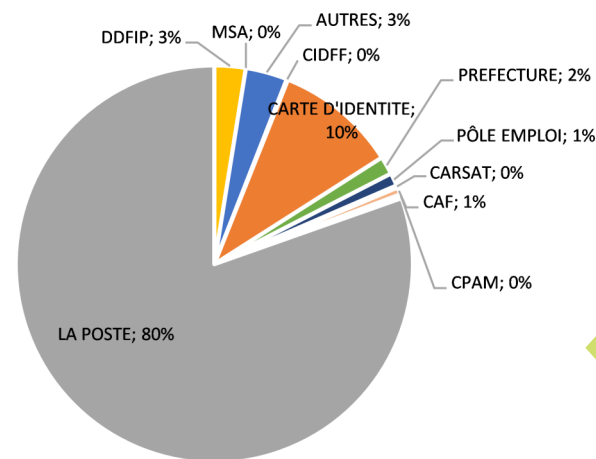
### Les partenaires

CAF	Pôle Emploi	ANTS
CPAM	DDFIP	CARSAT
MSA	CIDFF	

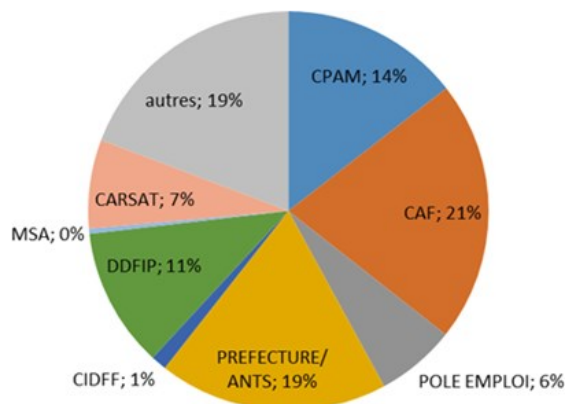
### L'année 2019

- À Amancey, des actions pour les personnes de plus de 60 ans :
- atelier **Bons Jours** en partenariat avec la Mutualité Française (six séances sur le thème de la vitalité pour un groupe de huit personnes),
  - **réunions thématiques** avec le Centre Technique Régional de la Consommation (autour du démarchage téléphonique en janvier et des assurances en mars).

MSAP Amancey



MSAP Quingey

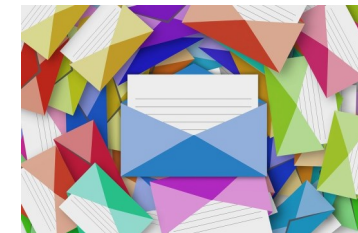


À Quingey : **redynamisation du service** avec l'arrivée d'un nouvel agent

14 383 demandes  
2 540 visites

## L'Agence Postale Intercommunale

L'agence Postale intercommunale est basée à Amancey depuis octobre 2016.  
Cette agence permet aux clients d'effectuer : affranchissement de courriers, remise de courriers non délivrés, vente de timbres, d'enveloppes et d'emballages, dépôt ou retrait d'espèces jusqu'à 350 € par semaine, dépôt de chèques, vente de pièces de collection,...



### Les moyens

1,3 ETP (temps partagé avec la MSAP et le dispositif de recueil pour CNI/Passeports)

### Les partenaires

La poste

### L'année 2019

Le volume d'activité a fortement progressé par rapport à l'année dernière (+ 194 %).  
10 412 clients ont été accueillis en 2019.

## Le dispositif de recueil pour CNI/Passeports sur Amancey

A Amancey, la MSAP est dotée d'un dispositif de recueil pour les demandes de passeport et Carte Nationale d'Identité. Les agents peuvent accompagner les usagers pour leurs démarches de pré-demandes sur le site [ants.gouv.fr](http://ants.gouv.fr)



### Les moyens

1,3 ETP (temps partagé avec l'agence postale et la MSAP)

### Les partenaires

Préfecture du Doubs

### L'année 2019

Les usagers, sont issus de la communauté de communes mais aussi des communes hors périmètre de la CCLL, du fait des délais très courts pour obtenir un rendez-vous.  
244 demandes de passeports et 460 demandes de CNI.



## Des services pour la petite enfance

La CCLL intervient pour la petite enfance via :

- le **relais Familles Assistantes Maternelles** Secteurs Ornans Amancey et le **relais Petite enfance** Secteur Quingey

Ces relais sont des lieux d'informations, de rencontres et d'échanges au service des parents, des assistants maternels (AM) et des professionnels de la petite enfance. Ils assurent différentes missions : informations sur les différents modes de garde existants, informations sur les prestations/droits/démarches, accompagnement des assistants maternels, ... Le relais du secteur Quingey fonctionne en itinérance.

- le **multi-accueil Badaboum** dans la Maison des services à Amancey  
Badaboum propose un accueil collectif (16 places), de façon régulière ou occasionnelle, des enfants de 2 mois et demi à 5 ans révolus.



### Les moyens

1 agent CCLL coordinateur du Contrat CEJ CAF :  
0,5 ETP (temps partagé avec les services,  
jeunesse et culture)  
1 agent responsable du relais d'Ornans : 1 ETP  
Part. CCLL : 100 954,39 €

### Les partenaires

La Caf  
Le Conseil Départemental du Doubs  
Familles rurales Fédération du Doubs  
L'ADAEJ 25

## L'année 2019

**Relais Secteur Quingey** : 292 contacts AM - 285 contacts familles

Atelier musical avec Musica'Loue à l'occasion des vingt ans de l'école de musique, spectacles et conférences sur les émotions de l'enfant avec la micro-crèche de Quingey et le multi-accueil d'Arc-et-Senans, Forum Petite enfance (1ère édition) en partenariat avec la CAF, le CMS, la MSAP, le CIAS, les infirmiers et sages-femmes du territoire.

**Relais Secteur Ornans Amancey** : 319 contacts AM - 232 contacts familles

Visite de la Ferme des lamas, carnaval avec Familles rurales d'Ornans et la bibliothèque à Amancey, spectacle de Noël avec le multi-accueil d'Ornans, ...  
Organisation en commun de la première journée « Bien-être » pour les assistantes maternelles.

**Badaboum** : 58 enfants inscrits (32 de façon régulière, 26 de façon occasionnelle)

Animations avec des intervenants extérieurs (éveil musical, découverte des arts plastiques, éveil corporel)  
Pour le personnel : formation la communication gestuelle, cycle d'analyse de la pratique.



## Des services pour la jeunesse

La CCLL soutient un programme d'actions en direction des jeunes de 11 à 16 ans dans les collèges et pendant des temps extra-scolaires pour développer leur autonomie et favoriser les découvertes.

Elle a également, au sein de son personnel, un animateur sportif. Depuis septembre 2019, cet animateur intervient dans les classes de CE2, CM1 et CM2 pour encadrer des séances de course d'orientation. Chaque cycle de cinq séances se déroule dans l'enceinte de l'école ou à proximité immédiate pour une pratique plus diversifiée.



### Les moyens

Part CCLL : 82 195 €  
0,5 ETP + 0,5 ETP (temps partagé avec les services culture et petite enfance)

### Les partenaires

Département du Doubs (contrat de coopération Sport Culture Jeunesse)  
Francas Quingey  
Familles rurales du plateau d'Amancey  
Les Collèges Pierre Vernier d'Ornans, Felix Gaffiot de Quingey et Sacré-Cœur d'Amancey  
Education nationale

## L'année 2019

### Actions collégiens :

Découverte de différents sports (handball, tchoukball, futsal, Unihockey, ..), soirées jeux, sorties cinéma, mini camps, actions de prévention des addictions, formation aux premiers secours, soutien pour un voyage des enfants de l'IME de Montfort, ...

### Actions dans les écoles :

Interventions sportives dans les écoles du secteur du Quingey jusqu'en juin : athlétisme, hand, gym, badminton, ... auprès de 436 élèves

Séances de course d'orientation proposées depuis septembre :

290 élèves ont découvert la course d'orientation dans les écoles de Myon, Chay, Fourg, Liesle, Charnay, Rurey et Ornans (publique et privée).



## Centre Intercommunal d'Action Sociale

La CCLL exerce la compétence action sociale par le biais d'un Centre intercommunal d'Action Sociale. Le CIAS exerce l'ensemble des compétences obligatoires d'un CCAS (domiciliation, action générale de développement social, aide sociale, analyse des besoins sociaux...).

Sur décision des membres de son conseil d'administration, le CIAS Loue Lison propose l'aide aux démarches administratives, la délivrance d'aides financières d'urgence ou pour la téléalarme.

Le CIAS a également engagé la construction d'une MARPA (cf. fiche Pour les aînés : la MARPA).



### Les moyens

Local spécifique au 2 rue Jacques Gervais à Ornans  
1,5 ETP (temps partagé avec la MSAP Quingey)

### Les partenaires

Mission locale du Grand Besançon  
CIDFF  
CAF  
Pôle emploi  
CARSAT  
Département du Doubs  
Associations locales (Coup de main, ALEDD, Epi Solidaire, Restos du Cœur, Emmaüs)  
MARPA : Les Chenevières, du Val de Loue, du Pays de Courbet

## L'année 2019

Depuis janvier 2019, grâce au recrutement d'un agent, un accueil du CIAS a été mis en place à Quingey.

341 personnes accompagnées lors de 1061 interventions. L'accompagnement aux démarches numériques représente 28 % des interventions.

2665 € d'aides individuelles accordées (dont 550 € sous forme de prêt, 951 € au titre de l'aide au financement d'une téléalarme pour les personnes âgées).

## Les gens du voyage

Le 24 octobre 2019, le conseil adoptait le nouveau schéma départemental pour l'accueil des gens du voyage 2020 - 2025.

L'objectif assigné à la Communauté de Communes Loue Lison est d'aménager deux terrains familiaux, soit deux fois deux à quatre places sur les secteurs identifiés par l'Etat :

Lavans-Quingey et/ou Ornans et/ou Tarcenay-Foucherans.

## Pour les aînés : la MARPA

Le concept MARPA (Maison d'Accueil et de Résidences Pour l'Autonomie), porté par la Mutualité Sociale Agricole, fournit aux personnes âgées un lieu et une qualité de vie pour préserver leurs repères et leurs habitudes. La première pierre de la MARPA du Pays de Courbet située à Ornans a été posée le 1<sup>er</sup> décembre 2017. Son inauguration s'est déroulée samedi 7 septembre 2019.

Les 23 logements (dont un T2) ont commencé à être occupés dès le 1<sup>er</sup> juin. L'un des logements est réservé pour des accueils temporaires. Un programme d'animations est proposé aux résidents.

La MARPA du Pays de Courbet est une réalisation du CIAS de la CCLL. La gestion de l'établissement a été confiée à une association via une convention de mise à disposition. Les salariés (neuf en fin d'année) ont été recrutés au fur et à mesure de l'arrivée des résidents.



### Les partenaires

Association de gestion



### L'année 2019

Avant la mise en service de la MARPA, il a été organisé d'une part, une visite pour les professionnels de santé du territoire et, d'autre part, une journée porte-ouverte au cours de laquelle plus de 300 visiteurs sont venus découvrir l'établissement.

Les animations de l'année ont été nombreuses : spectacle musical à Besançon, chorale, pause littéraire intergénérationnelle avec le collège Pierre Vernier, sorties à Nautilou, zoothérapie, participation à la semaine du goût, ...



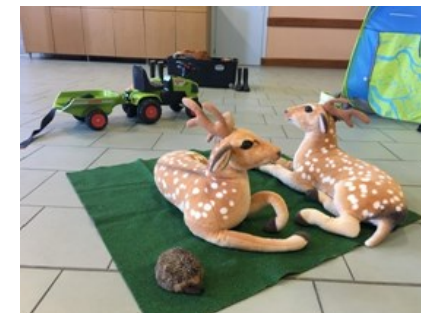
## Une bibliothèque, une ludothèque

Ouverte 10 h 30 par semaine, **Bib'ALL** est la bibliothèque intercommunale située à la Maison des services à Amancey. Elle propose à l'emprunt des livres, des revues, des CD et des DVD. Lieu d'accueil et de rencontres, elle reçoit des groupes et organise des animations tout au long de l'année.

La bibliothèque est aussi un point de vente de la Carte Avantages Jeunes.

Elle dispose d'une page Facebook *Bibliothèque intercommunale Amancey Loue Lison* et d'un site Internet *bibliotheque-ccall.fr* qui lui sont propres.

Autre lieu de rencontre : la CCLL finance la venue de la ludothèque itinérante **Ludodou** pour trente accueils de trois heures chaque année répartis sur le territoire intercommunal. Familles, assistants maternels, groupes peuvent venir jouer et/ou emprunter des jeux.



### Les moyens

0,3 ETP  
 Une équipe de bénévoles  
 Ludodou part. CCLL : 8 699,88 €  
 Bibliothèque : 10 000 €

### Les partenaires

Médiathèque départementale  
 Familles rurales Fédération du Doubs

## L'année 2019

**Bib'ALL** : 1 884 adultes inscrits - 996 enfants inscrits - 95 visites de groupe - 14 820 emprunts enregistrés.

Rendez-vous trimestriels Échanges de lectures, accueil de deux expositions, projections d'histoires animées, ateliers créatifs à l'occasion de carnaval (en partenariat avec le Relais Familles Assistantes Maternelles Ornans Amancey) et de Noël.

**Ludodou** : 34 familles inscrites soit 73 enfants - 5 structures utilisatrices

Des accueils dans des salles communales ou salle de motricité d'école à Amancey, Chenecey-Buillon, Déservillers, Epeugney, Liesle, Montrond-le-Château, Myon, Pointvillers, Rurey et Tarcenay-Foucherans.





## La programmation culturelle

Pour la communauté de communes, **l'accès à la culture** est une composante à part entière du cadre de vie. Dans ce domaine, son intervention se concrétise par la diffusion de spectacles et le soutien à la création d'évènements culturels. Avec, en filigrane, trois axes prioritaires :

- les compagnies/artistes du territoire intercommunal
- une implication de la population ou d'un public-cible dans le projet culturel
- une répartition des manifestations sur l'ensemble du territoire intercommunal

Pour certains spectacles, un covoiturage est organisé.



### Les moyens

0,5 ETP (temps partagé avec les services jeunesse et petite enfance)  
Part CCLL : 87 717 €

### Les partenaires

Le Département (contrat de Coopération Sport, Culture Jeunesse)  
La Région

## L'année 2019

**Première rencontre** « Art et culture en territoire Loue Lison » à Déservillers, l'occasion pour les acteurs culturels partenaires de la CCLL de mieux se connaître.

**Chapiteau 39.01** de la Cie Ordinaire d'exception à Ornans du 14 avril au 7 juillet

**Accueil d'un spectacle** de la saison numérique départementale #3 à Quingey, de la Cie Teraluna en résidence artistique à Ornans.

**Soutien à plusieurs festivals :**

- Les sept péchés capitaux (à By, Cie Gravitation),
- Lunatic Festival (à Quingey, Cie La Mal Lunée),
- Bule Festival (à Quingey, association La boîte à rêves)

**Spectacles** à la Taillanderie à Nans-sous-Sainte-Anne, spectacle équestre à Eternoz (Cie Lucie et les chevaux), théâtre à Quingey (Cie La Gouaille), exposition de sculptures à Amondans (à l'Espace Beltane).

**Enseignement circassien** dans les écoles de L'Hôpital-du-Grosbois, Epeugney et au collège d'Ornans (Cie Ordinaire d'exception).



## Des écoles de musique

La Communauté de Communes soutient, dans le cadre de sa compétence culturelle, la pratique musicale des enfants inscrits dans les trois écoles de musique de son territoire :

- le **CFCMA** (Centre Familial pour une Culture Musicale et Artistique) hébergé à Fertans dans les locaux intercommunaux
- l'**EMIPO** (Ecole de Musique Intercommunale du Pays d'Ornans) à Ornans
- **Musica'Loue** à Quingey

Chacune de ces écoles de musique propose un enseignement musical et artistique de qualité avec des méthodes d'enseignement différentes, ce qui est une richesse pour notre territoire. Elles accueillent les enfants du plus jeune âge jusqu'aux adultes et proposent l'apprentissage de nombreux instruments ainsi que des pratiques collectives (chorale, orchestre...). Elles proposent chaque année une programmation riche en concerts.



### Les moyens

Subventions :

- CFCMA : 30 000 €
- EMIPO : 101 000 €
- Musica'Loue : 15 000 €

### L'année 2019

Grand spectacle commun aux 3 écoles de musique de la CCLL : « Courbet et le coffre magique » le dimanche 19 mai à 17 h à la Ferme Flagey dans le cadre du Printemps des amateurs et du Bicentenaire de Gustave Courbet. Ce spectacle composé et dirigé par Philippe Boillot a été interprété par une cinquantaine de musiciens volontaires de 9 à 16 ans issus des 3 écoles de musique de la CCLL. En amont de ce dimanche, plusieurs moments musicaux ont été présentés sur différents sites et endroits liés à Courbet.



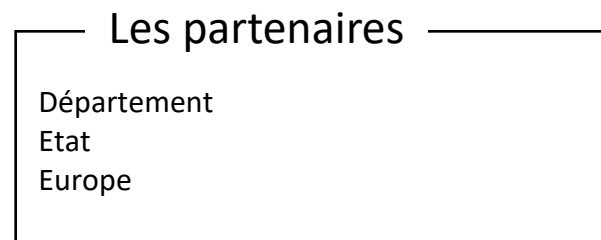
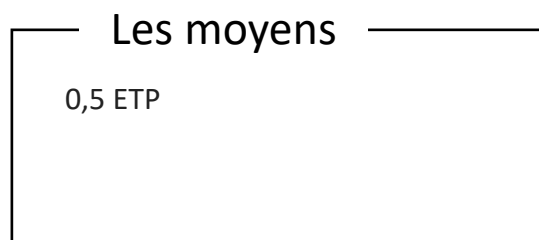
64  
enfants au CFCMA  
184  
enfants à l'EMIPO  
121  
enfants à  
Musica'Loue

## Pour les sportifs : des gymnases et des équipements de pleine nature

Les pratiques sportives ne peuvent se faire sans équipements de qualité. C'est le parti-pris de la communauté de communes que ce soit pour ses **deux gymnases** à Amancey et à Quingey, ses **via ferrata** à Ornans et à Nans-sous-Sainte-Anne, ses **18 sentiers de randonnées** pédestres ou ses quatre **circuits VTT**.

L'accent mis ainsi sur les activités de pleine nature s'inscrit pleinement dans le développement d'une politique de développement touristique et sportif durable.

La CCLL soutient également les **trails** selon des critères précis.



### L'année 2019

Suite aux nombreuses interventions des secours à la **via ferrata de la Roche du Mont** à Ornans durant l'été 2018, des travaux de sécurisation se sont déroulés :

- changement de cotation de la variante TD (Très difficile) en ED (Extrêmement Difficile),
- création d'un parcours « test » qui permet aux usagers de se jauger par rapport à la difficulté du parcours,
- changement de la signalétique pour une meilleure communication des consignes de sécurité.

En ce qui concerne les deux gymnases intercommunaux de Quingey et Amancey, l'année 2019 comptabilise 21 associations ou structures utilisatrices, pour un total de 4620 heures d'occupation.



4  
circuits VTT

18  
Sentiers de randonnées  
pédestres

2  
via ferrata

## Le centre aqua ludique Nautilou

Nautilou, centre aqualudique géré par la CCLL à Ornans, contribue à l'attractivité touristique du territoire tout en apportant des activités de loisirs et de sport aux habitants. Ouvert à tous tout au long de l'année, le centre propose : des activités encadrées, des animations, un espace détente (sauna, hammam, jacuzzi), des temps d'accueil spécifiques pour des groupes (élèves de classes primaires, collégiens, militaires), des espaces extérieurs avec pentaglisse pour la saison estivale.



### Les moyens

11 ETP

### Les partenaires

L'Office de Tourisme Destination Loue Lison  
Le camping de la Roche d'Ully  
Education Nationale

### L'année 2019

Cette année, Nautilou a célébré son **dixième anniversaire** en organisant, environ tous les mois de janvier à juillet, différents événements sportifs et/ou conviviaux : tournoi de volley, relais de natation, structure gonflable, animation avec DJ..., distributions de cadeaux (bonnet de natation, jetons, sacs... à l'effigie de Nautilou) ainsi que des bons d'achats pour les usagers les plus fidèles (sur les 2885 € de bons distribués à cet effet, seuls 31 € n'ont pas été dépensés en retour).



48 136  
entrées publiques  
10 901  
entrées pour les  
activités encadrées  
10 225  
entrées scolaires

## Secrétariat mutualisé

La complexification des missions des secrétaires de mairie amène de plus en plus de communes à faire appel au secrétariat mutualisé, installé, pour l'instant, uniquement à Amancey.

Par convention et en contrepartie de la facturation du service rendu, 15 communes, 6 syndicats et 11 associations foncières recourent aux agents intercommunaux pour les principales missions suivantes à la carte : la préparation budgétaire complète, les immobilisations, la tenue de l'actif, les emprunts, les paies, le suivi des carrières (dont DADS) et les charges trimestrielles, le secrétariat administratif (rédaction de compte rendus, convocations, délibérations, baux, courriers, dossiers de subvention, l'exécution des marchés publics).

Pour les communes concernées : la facturation de l'eau et de l'assainissement et les élections.

### Les moyens

4 ETP

### Les partenaires

ADAT  
Trésorerie  
DDFIP



### L'année 2019

La commune d'Epeugney a rejoint le secrétariat mutualisé au mois d'avril. Cette arrivée, ainsi que des mouvements de personnel et une technicité accrue de ces tâches, ont nécessité une nouvelle répartition des budgets entre les agents. Une enquête a été réalisée auprès des communes au printemps afin de pouvoir anticiper leurs besoins.



## Service mutualisé Urbanisme/Application du Droit des Sols

Pour 34 communes du territoire dotées d'un document d'urbanisme (PLU ou carte communale), le service gère les autorisations d'urbanisme : Certificats d'Urbanisme opérationnels dits CUb, permis de construire, déclarations préalables, permis de démolir, permis d'aménager.

Le service assure aussi :

- pour 20 communes en Règlement National d'Urbanisme ayant conventionné, l'accompagnement des pétitionnaires ou maires dans leurs dossiers,
- une aide juridique des élus,
- une aide à l'élaboration des PLU pour la partie « règlement »,
- du conseil aux élus et aux pétitionnaires (habitants, entreprises, maitres d'œuvre, ...)
- les conformités
- la permanence avec l'ABF tous les mois, avec 103 rendez-vous annuels

### Les moyens

2 ETP  
Tous les documents en support papier  
Logiciel cart@ds

### Les partenaires

Services de l'Etat (Service Economie Agricole, Service des Risques naturels et technologiques, Direction Départementale de la Cohésion Sociale et de la Protection des Populations, Architecte des Bâtiments de France, Direction Régionale de l'architecture et de la Culture, DREAL etc)  
Chambre d'Agriculture  
Gestionnaires de réseaux (Gaz et Eaux, SIEHL, ENEDIS, Département)

732  
dossiers traités  
27  
contrôles de  
conformité



### L'année 2019

Deux nouvelles communes, Fourg et Saraz, ont adhéré au service, d'où une augmentation des sollicitations.

Des rencontres avec les élus du secteur de Quingey ont été organisées pour mieux connaître leurs attentes et leurs problématiques.

## La contractualisation

Avec les vagues successives de décentralisation que le pays a connu depuis le début des années 1980, un certain éloignement de l'État vis-à-vis des collectivités du bloc communal (communautés de communes et communes) s'est fait jour. De plus, la baisse importante des dépenses publiques à la fin des années 2010 demande une meilleure efficacité de l'action publique. C'est dans ce contexte que les collectivités ont multiplié les contractualisations entre elles.

Ainsi, la Communauté de Communes Loue Lison contractualise avec l'État dans la cadre du **Contrat de ruralité** pour la période 2018/2020.

Puis avec le Département du Doubs dans le cadre de son **projet C@p 25**. Ce partenariat permet de financer des projets structurants (Volet A) ou locaux (Volet B) durant la période 2018/2021. L'enveloppe globale s'élève à 2 500 000 € avec 1 500 000 € fléchés pour le volet A et 1 000 000 € pour le volet B. Fin 2019, près de 359 000 €, soit 24 % de l'enveloppe du volet A, ont été consommés et 73 % pour le volet B soit 726 600 €.

### Les moyens

0,05 ETP

### Les partenaires

Préfecture du Doubs  
Département du Doubs  
Région Bourgogne-Franche-Comté

## L'année 2019

Depuis le 24 juillet 2019, la CCLL est signataire avec la Région Bourgogne-Franche-Comté d'une convention intitulée **Cap Territoire** dont le montant total s'élève à 434 880 €, pour les 3 projets retenus suivants :

- Commune de Quingey : réaménagements des anciens locaux de la bibliothèque pour accueillir de nouveaux services
- Commune de L'Hôpital du Grosbois : réhabilitation du bâtiment communal Le Cusenier.
- Communauté de communes Loue Lison : mise en place d'une signalétique touristique, promotion des richesses de la source du Lison par des applications numériques et sécurisation de l'espace central du village.

Pour 2019, l'enveloppe **contrat de ruralité-DSIL** (Dotation de Solidarité à l'Investissement Local) s'élève à 330 500 € et concerne les projets suivants :

- Commune d'Amancey : réhabilitation de la mairie et des espaces adjacents
- Commune d'Ornans : aménagement du centre-ville et de la place Saint Vernier
- CCLL : viabilisation de la deuxième tranche de la ZAE intercommunale « sous le Bois » située à Amancey.
- Communauté de Communes Loue Lison : mise en place d'une signalétique touristique, promotion des richesses de la source du Lison par des applications numériques et sécurisation de l'espace central du village.

## Conseil, suivi et aide aux projets

Premier volet de la compétence développement économique de la CCLL, **l'accompagnement des entreprises** rassemble différentes mesures d'aides aux **chefs d'entreprises** en tant que porteurs de projets :

- terrains mis à disposition en zones d'activités,
- aides à l'investissement immobilier ou matériel,
- suivi et mise en relation avec les bons interlocuteurs.



Accompagner  
les entreprises

### Les moyens

Une enveloppe financière spécifique  
Des terrains viabilisés sur les ZAE  
0,25 ETP (temps partagé avec les actions structurantes)

### Les partenaires

La Région Bourgogne Franche-Comté  
La DIRECCTE  
La Chambre de Commerce et d'Industrie  
La Chambre des Métiers et de l'Artisanat  
L'Agence Economique Régionale  
Les communes

### L'année 2019

La **commercialisation des lots** sur les Zones d'Activités Economiques (ZAE) intercommunales (La Louière à L'Hôpital-du-Grosbois et la Combe Parnette sur Lavans-Quingey et Pessans) se poursuit avec cinq ventes, un compromis et un rachat. Il reste à la fin d'année 2019 deux lots disponibles sur chaque zone.

Le **transfert des ZAE** communales à la communauté de communes s'est amorcé avec Amancey. Les conditions de transfert sont en cours pour Epeugney, Fertans et Cléron.



**15**  
dossiers d'aides  
montés et présentés

**7**  
opérations réalisées et  
dossiers d'aides payés

**31**  
nouveaux contacts

## Les actions structurantes

L'exercice de la compétence développement économique passe par des actions collectives ou ciblées d'intérêt communautaire : Territoires d'Industrie, Tuileries de Malbrans, réseaux de partenaires, GET, ..

Initié par la CCI du Doubs, le Groupe Entreprises et Territoire est un espace d'échanges entre acteurs locaux. Il se décline en moments d'informations et de discussions sur des thématiques précises (effet Suisse, les évolutions du commerce...) et des visites d'entreprises pour mieux se connaître. Une vingtaine de participants, des collectivités comme des acteurs économiques, sont présents à chaque rendez-vous.

### Zoom : Territoires d'Industrie

Initiative du Gouvernement lancée en novembre 2018 pour cibler des projets précis visant à soutenir le développement industriel, elle flèche des moyens sur des territoires labellisés. Au regard de son tissu industriel historique, la CCLL s'est portée candidate en février 2019 et a été retenue, rattachée au Pays Horloger et à la Communauté de Communes des Portes du Haut-Doubs.

Un travail en étroite collaboration avec les entreprises a été entrepris pour définir un programme d'actions sur 2018-2022 autour de quatre thématiques : attirer, recruter, innover et simplifier.

Les actions inscrites au sein de ce label ne seront pas amorcées avant 2020 mais le travail préparatoire a permis de bien coordonner les problématiques des entreprises comme des collectivités qui se recoupent et nécessitent l'investissement de chacun pour trouver des solutions.

### Les moyens

Des conventionnements pour animer le réseau d'acteurs du territoire.  
0,25 ETP (temps partagé avec l'aide aux projets)

### Les partenaires

La Région Bourgogne-Franche-Comté  
L'Etat  
Les chambres consulaires  
La DRAC

## L'année 2019

Le Préfet a enjoint les acteurs du territoire à mutualiser leurs efforts sur le dossier des **Tuileries de Malbrans**, une partie du bâtiment classé aux Monuments Historiques s'étant effondrée. Avec l'accord des propriétaires et l'aide de la DRAC, la CCLL a élaboré un cahier des charges destiné à missionner un bureau d'études qui dressera un bilan sanitaire et proposera des pistes de valorisation.

Les rencontres entre partenaires sont indispensables pour coordonner les efforts et confirmer l'efficacité de l'action publique. Avec la **CCI**, la CCLL a proposé 4 rencontres du **Groupe Entreprises et Territoires** sur des thématiques diverses : le panorama économique, les évolutions du commerce, l'effet Suisse et l'empreinte industrielle.

## Le Schéma de Cohérence Territoriale

Document de prospective urbanistique mais également de projet de territoire, le SCoT est une vision à 20 ans du développement du territoire Loue Lison. Avec un périmètre calqué sur celui de la CCLL, ce schéma stratégique prendra en compte l'ensemble des documents départementaux, régionaux et nationaux et s'imposera aux documents d'urbanisme communaux et de zones.

Le SCoT balaie les thématiques structurantes : le logement, la mobilité, le développement économique et touristique, les services, l'environnement, la consommation foncière...



### Les moyens

0,75 ETP

### Les partenaires

L'AUDAB (L'agence d'urbanisme de Besançon Franche-Comté)  
 Le laboratoire Théma de l'Université de Franche-Comté  
 Le Syndicat Mixte Haut-Doubs Haute-Loue



## L'année 2019

Après la définition du périmètre et des objectifs du SCoT en 2018, trois bureaux d'études ont été retenus pour la démarche. La première étape, le diagnostic, a débuté à l'été 2019 pour une durée de 12 à 15 mois avec une compilation des données statistiques fournies par les partenaires et par les bureaux d'études.

La concertation a débuté par une information uniforme et partagée avec l'ensemble des élus de la CCLL : 3 réunions ont permis de présenter la démarche et d'avoir un premier échange global. S'en sont suivis 3 ateliers thématiques rassemblant élus et partenaires en novembre et décembre. Deux autres ateliers ont dû être reportés au début de l'année 2020.

**105**  
 élus ont participé  
 aux réunions  
**13**  
 entretiens menés par  
 les bureaux d'études  
**74**  
 participants



## Voirie, Très Haut Débit : les atouts majeurs d'un territoire

**Voirie** : La CCLL exerce sa compétence en réalisant des travaux d'entretien et d'investissement sur les chaussées des voiries relevant de l'intérêt communautaire (liste établie par chaque commune selon les critères définis fin 2017). Chaque année, le conseil communautaire arrête un programme de travaux en s'appuyant sur un atlas qui répertorie et classe cette voirie en fonction de l'état des chaussées. Pour les travaux d'investissement, les réalisations des communes impactant la voirie peuvent également être prises en compte. Pour les travaux d'entretien, le territoire a été découpé en 14 lots sur lesquels cinq entreprises interviennent au printemps.

**Très Haut Débit** : La couverture du département par la fibre est un chantier sur 10 ans confié au Syndicat Mixte Doubs Très Haut Débit avec un objectif à 2022. Par secteurs géographiques prédéfinis, les communes dotées du FTTH (fibre jusqu'aux particuliers) permettent aux habitants de solliciter un abonnement via la fibre auprès des opérateurs qui proposent des offres.

Plus d'informations : [www.doubs-thd.fr](http://www.doubs-thd.fr)



### Les moyens

1,3 ETP  
THD : 265 500 € versés au SMDTHD

### Les partenaires

Préfecture du Doubs  
Communes concernées par les travaux  
Doubs la Fibre  
SMDTHD

### L'année 2019

**Voirie** : Les investissements décidés ont porté sur : route de Foucherans à Bonnevaux, chemin d'Ully à Ornans, rues de la Vigne et du Four à Nans-Sous-Ste-Anne, rue de la Poste à Tarcenay, rue de la Combe Tollin à Chenecey-Buillon, rues St Joseph et Marcon à Reugney, rue du Lavoir à Cussey-sur-Lison, route de Chay à Rennes-sur-Loue, rue Haute à Chantrans, diverses rues de la commune associée d'Éternoz, rues de Simolière et de l'Église à Lizine, rue des Vergers à Silley, rue du Puits à Lavans-Quingey, rue de la Barèche à Durnes, rues du Four et du Traineau à Amancey, chemin des Alouettes à Lavans-Quingey, rue du Pont à Rennes-sur-Loue, chemins de Bellevue et Quenemaille à Longeville, rue Derrière la ville à Amathay-Vésigneux.

De plus, entre Chassagne-St-Denis et Bolandoz, ils ont permis d'accompagner l'un des événements phares de 2019 : le Tour de France qui a traversé la CCLL le 12 juillet pour sa plus longue étape en l'honneur du bicentenaire de la naissance de Gustave Courbet.

**Très Haut Débit** : Sur la CCLL, les secteurs de Nans-sous-Sainte-Anne puis de Quingey / Arc-et-Senans ont été fibrés. Le 11 juin 2019, Marie-Guite Dufay, Présidente de Région, est venue inaugurer le raccordement des zones d'activités économiques de la haute vallée de la Loue, de Cléron et d'Amancey.

**375**  
km de voirie d'intérêt  
communautaire  
**216 000 €**  
en crédits d'entretien  
**+ de 1 350 000 €**  
investis



## Liaison Entre Actions de Développement de l'Economie Rurale (LEADER)

La CCLL porte le programme européen LEADER qui vise à accompagner financièrement le développement du territoire en lui attribuant, pour six ans, une enveloppe de 2.320.880 €. Pour gérer cette enveloppe, elle emploie deux ETP qui ont pour missions :

- l'animation du Groupe d'Action Local, composé de représentants privés et publics du territoire, qui a notamment pour rôle d'attribuer les subventions selon une stratégie locale définie en 2014.
- l'accueil et l'accompagnement des porteurs de projets depuis la formalisation de leur idée jusqu'à la constitution de leur dossier administratif, ou leur orientation vers d'autres financements.
- la gestion du programme et la vérification de la complétude et de l'éligibilité des demandes.

### Les moyens

2 ETP

### Les partenaires

L'Union Européenne  
La Région Bourgogne Franche-Comté  
L'Agence de Services et de Paiement  
Le Réseau Rural

## L'année 2019

Plusieurs rencontres se sont déroulées avec différentes instances au cours de l'année 2019 :

- deux rencontres avec la Région, pour trouver des solutions face au retard du programme
- trois rencontres du Comité de Programmation, instance décisionnelle du Groupe d'Action Local

Des mouvements de personnel au cours de l'année ont débouché sur le recrutement d'un nouvel agent en décembre.

**60**  
porteurs  
accompagnés

**4**  
projets programmés  
pour un montant  
de 118 465,28 €

**16**  
dossiers  
auditionnés et  
sélectionnés

## Avec un Plan Climat Air Énergie Territorial

Le PCAET de la Communauté de Communes Loue Lison est un projet territorial de développement durable à la fois stratégique et opérationnel qui prend en compte l'ensemble de la problématique climat-air-énergie autour de plusieurs axes d'actions.

Il dresse un diagnostic du territoire puis élabore une stratégie et un programme d'actions tenant compte de tous les secteurs d'activité avec pour objectif de réduire les émissions de gaz à effet de serre, la consommation énergétique finale, la pollution atmosphérique et d'augmenter la part des énergies renouvelables (EnR) sur le territoire.



### Les moyens

1 ETP

### Les partenaires

Le bureau d'études Mosaïque Environnement  
La DDT  
Le Cerema

### L'année 2019

Le travail d'élaboration s'est poursuivi avec l'organisation de six groupes de travail sur les thématiques de la rénovation du bâti, de l'exemplarité des collectivités, de la biodiversité et de l'eau, du développement économique et agricole, du développement des EnR et de la mobilité dans le but d'identifier les actions et les différents porteurs.

Le plan d'action du PCAET a été présenté et validé en conseil communautaire le 12 décembre 2019.

Le PCAET a été arrêté par le conseil communautaire lors de sa séance du 18 décembre 2019. Il comprend 36 fiches actions. En 2020, le PCAET doit être soumis pour avis à l'autorité environnementale, la Préfecture et la Région, puis mis en consultation du public.

Suite au départ de l'agent en charge du PCAET, un nouvel agent a été recruté. Son temps de travail est partagé avec les dossiers LEADER pour une meilleure mise en synergie des projets.

S'engager dans  
la transition énergétique



2 comités techniques  
1 comité de pilotage

## Avec des actions ciblées

S'investir dans la transition énergétique est, pour la CCLL, un engagement qui se retrouve dans différentes actions.

À Amancey, la communauté de communes est propriétaire d'une **chaufferie bois** avec réseau de chaleur qui alimente des bâtiments publics et des maisons individuelles.

La **flotte des véhicules** de la CCLL est électrique, elle est composée de trois Renault Zoé et de deux Peugeot Partner.

La collectivité possède également 10 vélos à assistance électrique (**VAE**). Ils sont mis à disposition des communes mais également dans des structures d'hébergement touristiques qui les louent aux touristes et aux habitants.



### Les moyens

ETP : 5 jours par an

### Les partenaires

Les campings  
Les communes  
Les financeurs



### L'année 2019

En 2019, touristes et habitants ont pu emprunter les VAE à Nans-sous-Sainte-Anne, Quingey et Arc-et-Senans.

1 988  
kilomètres parcourus  
par les VAE  
21  
locations de VAE

## Ordures ménagères, recyclables, verre et encombrants

Cette compétence obligatoire des communautés de communes est exercée, pour la partie traitement des déchets, par délégation au Sybert (Syndicat mixte de Besançon et de sa région pour le traitement des déchets) et, pour la partie collecte des déchets, par le recours à des entreprises prestataires.

La CCLL gère :

- l'organisation, l'optimisation et le suivi des collectes (ordures ménagères, déchets recyclables, verre et encombrants),
- la mise à jour du fichier des redevables et la facturation de la redevance incitative,
- l'accueil et l'information du public via le calendrier des collectes, différents supports de communication,
- les dotations et changements de bacs à domicile,
- les relations avec les prestataires et les partenaires,
- des actions autour de la gestion des déchets : sensibilisation au tri, vente de composteurs, formation au compostage, ...

### Les moyens

2,4 ETP

### Les partenaires

Sybert  
CITEO  
ADEME  
ASCOMADE

## L'année 2019

Au 1<sup>er</sup> janvier, avec la fin de leur contrat spécifique pour la collecte des ordures ménagères, Abbans-Dessous et Abbans-Dessus ont rejoint l'un des contrats de prestataires de la CCLL.

SOLOVER ayant été repris par MINERIS au 1<sup>er</sup> septembre, le prestataire pour la collecte du verre a changé.

L'accompagnement à la mise en place du compostage a été renforcé avec la mise en place d'une formation obligatoire à l'achat d'un composteur.

La CCLL a été partie prenante de l'étude menée par le Sybert afin qu'il puisse remplir l'obligation qui lui sera faite, au 1<sup>er</sup> janvier 2024, de proposer des solutions de valorisation des biodéchets.

Toute l'activité de la CCLL concernant la gestion des déchets sera présentée dans un rapport annuel à paraître.

105  
composteurs vendus  
138  
colonnes à verre  
12 750  
redevables

## Assainissement Non Collectif

Le Service Public d'Assainissement Non Collectif (SPANC) de la CCLL remplit les missions suivantes :

- Pour les dispositifs neufs et réhabilités : assurer le contrôle de conception et de réalisation, afin de vérifier que la conception technique, l'implantation des dispositifs d'assainissement et l'exécution des ouvrages sont conformes à la législation.
- Pour les dispositifs existants : effectuer le diagnostic des ouvrages et leur fonctionnement, dont le but essentiel est de vérifier leur conformité au regard de la salubrité publique et de l'environnement.

A chaque vente, les agents du SPANC réalise un contrôle des installations.



### Les moyens

1,10 ETP

### L'année 2019

Depuis le 1<sup>er</sup> janvier 2019, le SPANC gère l'ensemble des assainissements du territoire de la CCLL.

Cette année, les contrôles ont principalement été réalisés à Abbans-Dessus, Cessey, Courcelles-lès-Quingey, Cussey-sur-Lison et Palantine.

Dans le cadre des nouvelles constructions ou des réhabilitations, il s'est installé plus de 50 nouvelles filières d'assainissement non collectif.

+ de 2 600  
installations  
+ de 300  
contrôles



## Destination Loue Lison

La politique touristique de la communauté de communes est portée par un Établissement Public Industriel et Commercial (EPIC) : l'Office de Tourisme (OT) Destination Loue Lison. Elle s'est construite autour des deux sites touristiques phares que sont le Musée départemental Gustave Courbet à Ornans et la Saline Royale à Arc-et-Senans.

L'OT a son propre conseil de direction où, au côté de la CCLL, s'investissent des acteurs privés du tourisme. Il dispose de locaux spécifiques d'accueil et d'information situés à Ornans. Pendant la saison touristique, un accueil « hors les murs » est organisé à Arc-et-Senans, Quingey et Nans-sous-Sainte-Anne.

L'OT assure également l'animation, le suivi et l'optimisation de la plate-forme de collecte de la taxe de séjour.



### Les moyens

Subvention : 220 000 €

Mise à disposition d'un agent de la CCLL (compta / RH) : 1 jour par semaine

Produit de la taxe de séjour 2019 : 114 000 €

## L'année 2019

L'Office de Tourisme a déployé une nouvelle expérience pendant la haute saison touristique : l'accueil Hors les murs. L'objectif est d'aller à la rencontre des visiteurs qui ne passeraient pas par ses points d'accueil.

Ainsi, en 2019, 23 122 visiteurs ont été renseignés, que ce soit à la Saline Royale à Arc-et-Senans et à la base de loisirs Woka à Quingey, à l'Espace Beauquier à Nans-sous-Sainte-Anne ou à Ornans.

Le rapport d'activités 2019 de la Destination Loue Lison est disponible en vidéo sur le chaîne de l'Office de Tourisme :

<https://www.youtube.com/watch?v=C5CKMma1ly8>

## Préserver le patrimoine bâti et naturel

La CCLL mène deux actions spécifiques qui concourent à la préservation du patrimoine. À Chassagne-Saint-Denis, la consolidation du **Castel Saint-Denis**, château médiéval, est le support d'un chantier d'insertion dont l'objectif est de faciliter la réinsertion de personnes éloignées de l'emploi en leur permettant d'acquérir des compétences professionnelles transférables et de bénéficier d'un accompagnement de leur situation personnelle.

À Nans-sous-Sainte-Anne, les **aménagements à la source du Lison** ont été réalisés avec une préoccupation constante de la préservation de ce riche environnement naturel. La troisième et dernière phase de ce projet à visée touristique porte sur la signalétique (sécurisation des personnes, informations touristiques).



### Les moyens

0,1 ETP  
 Castel Saint-Denis : 190 000 € dont 22 % à charge de la CCLL

### Les partenaires

La Région  
 Le Département  
 La DRAC

### L'année 2019

Les travaux du Castel Saint-Denis sont dans leur phase 11 et 12 avec la fin de la consolidation de la tour Saint Denis et le début de celle de la tour Montsoufflot ; cette dernière étant amenée à devenir une plate-forme « point de vue ».

La réflexion s'est également portée sur les équipements et aménagements nécessaires pour rendre le site plus accessible et le valoriser auprès des visiteurs.

Le plan de financement des travaux à réaliser à Nans-Sous-Sainte-Anne a été validé par les conseillers communautaires au printemps.

A noter qu'en 2019, deux salariés sont sortis sur un CDI.



639  
 heures d'insertion  
 252  
 jours de travail



