

l'écho Remaudiérois

SEPTEMBRE
2020

BULLETIN D'INFORMATIONS MUNICIPALES

Bonne
Rentrée
à tous !



INFORMATIONS MUNICIPALES

Un nouveau service
sur la commune

PAGE 4

LA VIE DES ASSOCIATIONS

Première édition de la RRX -
Remaudière Run Expérience !!!

PAGE 7

LA VIE INTERCOMMUNALE

Centre Socioculturel
Loire Divatte

PAGE 9

Edito

Dans le dernier bulletin municipal, vous avez découvert un reportage photos sur le chantier entrepris par les « Chemins de Traverse » pour la réalisation d'un nouveau circuit de randonnée pédestre et qui portera le nom de Moulin Barbet.

C'était un vieux rêve, que de mettre en place ce 4^{ème} circuit au-delà de la D .763, au nord de notre commune, dépourvue de circuit dans ce secteur. Vu l'étroitesse de notre territoire à cet endroit, nous avons naturellement créé une boucle de part et d'autre de la Divatte en passant sur les communes de la Boissière du Doré et pour une petite partie sur Vallet.

Ce nouveau parcours passe à proximité des ruines du Moulin Barbet sur le site escarpé de la Divatte. Il fait 14 Kms avec une variante plus courte. Il présente la particularité de paysages variés avec points de vue, parties boisées, bordures de vignes, villages avec patrimoine, chemins creux avec pas mal de dénivelé pour les marcheurs et coureurs les plus sportifs.

Le circuit emprunte des chemins communaux, des chemins de desserte et des parties privées avec conventions de passage. Il est connecté aux autres circuits des communes. Son inscription est faite au Plan Départemental des Petites et Moyennes randonnées.

Après une période d'actives négociations avec les fermiers et les propriétaires pour les parties privées, le chantier d'aménagement a pu démarrer au printemps 2019 avec la participation de l'association du Moulin de la Boissière. Nous avons ensemble débroussaillé, taillé des haies, fait du terrassement, des emmarchements, réalisé une passerelle, mis en place des clôtures et des chicanes etc... Une grande partie du projet est réalisée, le reste le sera dans les mois qui viennent. La signalisation sera alors réalisée par le Conseil Départemental. L'ouverture est prévue pour le début du printemps 2021. A ce moment-là, vous pourrez découvrir le plan sur le site de l'Office du Tourisme du Vignoble Nantais et le télécharger. Il sera aussi diffusé sur les bulletins communaux.

A cause du Covid, nous avons pris du retard sur l'entretien des autres circuits et nous n'avons pas pu organiser notre randonnée du 8 mai, mais nous espérons pouvoir faire celle des Châtaignes le 18 octobre dans le cadre de la journée « Running » organisée à la REMAUDIÈRE.

A très bientôt sur nos chemins.....

Jacques Naud pour les « Chemins de Traverse »



Mairie de La Remaudière

22, rue Olivier de Clisson
44430 LA REMAUDIÈRE
Tél. 02.40.33.72.30
www.laremaudiere.fr

Horaires d'ouverture

Mardi : 9h à 12h30 / 15h à 19h
Mercredi & jeudi : 9h à 12h30
Vendredi : 9h à 12h30 / 14h à 17h

**Numéro astreinte week end
et jours fériés : 07 57 42 65 82**



Nous remercions l'association « Les Chemins de Traverse » pour leur dévouement, qui a permis aux remaudiérois de profiter (notamment pendant le confinement) des magnifiques paysages et de sentiers de randonnées entretenus.

AVANCÉE DES TRAVAUX DE LA BIBLIOTHÈQUE



Les futurs contours de la bibliothèque se dessinent...

RECENSEMENT CITOYEN OBLIGATOIRE

Les jeunes nés en septembre 2004 doivent se présenter en mairie munis du livret de famille des parents (en cas d'absence du jeune, la démarche peut être faite par son représentant légal).

Ne pas oublier !

Collecte des déchets
les 14 et 28 septembre

Don de sang au Loroux Bottereau
le 26/09 de 8h30 à 12h30
et le 29/09 de 14h30 à 19h30
(Palais des Congrès)

AGENDA DES MANIFESTATIONS



12 septembre
Concours de pétanque

20 septembre
Vente d'huitres

Urbanisme : Demandes déposées en mairie



Permis de construire :

- M.RIPAUD Julien – 230, La Massonière / VALLET
Changement de destination d'un bâtiment agricole en habitation (La Potardière)

Déclaration préalable :

- ENR AND CO (33610 CANEJAN) – Installation 10 panneaux photovoltaïques
1480, La Savinière (M.et Mme OLIVIER)
- M.CHIRON Benjamin – 9, rue Anne de Bretagne – Pose d'une fenêtre et d'un vélux
- M.RIALLAND Maurice – 1 Route de La Divatte – Division foncière en vue de construire
- M.ROUSSEL Johann – 3, rue du Soleil Levant – Clôture

Entretien des trottoirs

La législation qui encadre les pesticides est aujourd'hui de plus en plus contraignante et incite les communes à réduire leur utilisation afin de protéger l'environnement et notre santé. Les techniques alternatives pour l'entretien des trottoirs de la commune ne permettent pas d'obtenir les mêmes résultats esthétiques que les herbicides et obligent les agents municipaux à y consacrer plus de temps de travail, temps qui leur est déjà compté...

Nous demandons donc à chaque habitant de bien vouloir entretenir la partie du trottoir se trouvant devant et autour de son habitation et comptons sur leur compréhension. Un arrêté d'entretien de voirie est consultable sur le site internet.

ETAT CIVIL NAISSANCES

Ambre DUTOIS
168, l'Enaudière
le 27 juillet 2020

DÉCÈS

**Mme Marie-Annick
ROLANDEAU
née BRANCHEREAU**
1497, La Savinière
67 ans

**Mme RIPOCHE
née SECHER Yvonne**
La Grande Giraudière
94 ans

DEMANDE DE PARUTION

Vous avez jusqu'au 10 septembre 2020 pour nous faire parvenir vos documents à paraître dans le bulletin d'octobre à : communication@laremaudiere.fr.



Un nouveau service sur la commune



Pendant le confinement, un réseau de distribution de fromages et de légumes a été mis en place avec la collaboration de producteurs des alentours.

Le succès de ce projet a permis de le faire évoluer. Un partenariat avec des agriculteurs locaux a été trouvé.

La ferme de Pan (au Landreau) pour le fromage de brebis, la ferme de la Galaxy (au Loroux Bottereau) pour le fromage de chèvre, Quoi de neuf poulette (à la Remaudière) pour les œufs, Romain Babonneau (au Loroux Bottereau) pour les légumes et la Ferme de Jeanne (au Loroux Bottereau) pour le porc font partie des partenaires habituels. Des offres ponctuelles avec d'autres producteurs locaux sont envisagées (pintades, poulets...).

Un site est en cours de création et devrait être opérationnel courant septembre. Il sera ouvert à tous les habitants de la commune et permettra à chacun de commander les produits qu'il souhaite.

Une communication via le site de la commune, facebook et les panneaux d'affichage sera lancée dès que le projet sera finalisé.

Si vous êtes producteur, intéressé par ce projet et si vous souhaitez rejoindre les partenaires du réseau, n'hésitez pas à prendre contact avec la mairie (02.40.33.72.30)

Huitres Les 3 « M » sur la commune



Le dimanche 20 septembre, Mr Touzeau, ostréiculteur, sera présent, place de l'église, de 10h à 13h, pour une vente directe d'huitres.

Aucune réservation n'est nécessaire.

Vous pouvez le contacter au 06.69.71.90.20 ou sur facebook (huitres les 3 «m») pour plus d'informations.

Mais quelle est cette drôle d'armoire sur le parking de la place de l'église ?



Vous avez peut-être remarqué l'arrivée sur le parking de l'église d'une drôle d'armoire.

Son principe est simple : Vous avez des livres qui traînent sur vos étagères ? Alors partagez les !

Cette armoire à livres est destinée à tous les habitants de la commune.

Vos livres pourront bénéficier d'une seconde vie, en libre-service. Vous contribuerez à l'accès à la culture et à la lecture publique pour tous.

Il est de la responsabilité de chacun de veiller à la nature des ouvrages, à leur rangement et au bon état de cette armoire.

- On y dépose un livre ou pas.
- On prend un livre qui nous intéresse.
- On lit le livre sur place ou on l'emporte.
- L'armoire à livres est aussi bien destinée aux adultes qu'aux enfants.
- Il est préconisé de ne pas y déposer trop de livres en même temps.
- Les livres déposés doivent être en bon état.

Tout ouvrage à caractère religieux, prosélyte, racial ou pornographique sera retiré.

Vous pouvez emprunter librement et gratuitement un ouvrage pour aussi longtemps qu'il vous plaira, le rapporter ou le conserver mais d'en prendre soin.

**Cette armoire est fondée sur le civisme et le partage.
Prenez en soin et refermez bien la porte.**

Location de la salle des loisirs

De nouvelles règles ont été établies pour répondre aux exigences gouvernementales imposées par la crise sanitaire :

- Limitation à 60 personnes
- Port du masque obligatoire si impossibilité de respecter la distanciation sociale
- Gel hydroalcoolique et point d'eau avec savon à disposition

Le respect de ces règles reste sous la responsabilité de la personne organisatrice.

En conséquence, le repas des aînés organisé annuellement par le CCAS et la journée du Téléthon organisée par la commune et les associations sont reportés en 2021.

Comptes rendus des conseils municipaux des 7 et 21 juillet

Les comptes rendus de conseils municipaux sont consultables sur le site de la mairie
« laremaudiere.fr »

Retour sur... Ils sont venus bouger pendant les vacances avec le CSC

La municipalité de la Remaudière et le centre socioculturel Loire-Divatte ont proposé aux jeunes de la commune âgés de 11 à 17 ans 3 semaines d'animation du 6 au 24 Juillet, rythmées par des balades, des sorties (trampoline), de la pêche... sans oublier le fast food ! Ils sont tous repartis avec des souvenirs plein la tête et ont hâte de renouveler l'expérience la semaine du 26 au 30 octobre (vacances de la Toussaint).

Voici un retour en images de ces 3 semaines de folie...



LA VIE DES ASSOCIATIONS

En fonction de l'évolution de la crise sanitaire et des décisions à venir de la préfecture, cet évènement est susceptible d'être annulé.

LA REMAUDIERE 44
12 Septembre
CONCOURS
6€ Sur Réservation
06 28 33 50 34
STADE DE FOOT
Inscription sur place de **8€**
13H à 14H

En fonction de l'évolution de la crise sanitaire, cet évènement est susceptible d'être annulé.

SPORT 2000
www.RRX.fr
REM RUN EXPERIENCE
18. Oct 2020
Eco Run
TRAILS - 11KM - 22KM
MARCHE NORDIQUE & RANDO
Courses Enfants
LA REMAUDIERE 44

Première édition de la RRX – Remaudière Run Expérience !!!

La Remaudière Running en collaboration avec l'APEL Ecole Saint Michel vous propose une journée de Trails et Marche Nordique le Dimanche 18 Octobre à la Remaudière.

NOS OBJECTIFS EN RELATION AVEC NOTRE TEAM SCOLAIRE :

La participation de nos enfants à un mouvement collaboratif. Education, un travail sur le dépassement de soi. Comprendre les projets solidaires et le fonctionnement d'une association. Le RRX Made in la Remaudière, la récupération, le recyclage, l'environnement, la pollution. Un village à l'arrivée, un mouvement cool avec nos entreprises et nos associations !

AU PROGRAMME :

- 2 courses natures de 11 et 22 kms
 - Une Marche Nordique chronométrée de 11kms
- Inscriptions payantes pour les courses citées ci-dessus sur le site Time Pulse.
- 2 courses Enfants pour les 7-9 ans et les 10-11 ans gratuites.



MAIS AUSSI LA RANDO DES CHÂTAIGNES (INSCRIPTION SUR PLACE LE JOUR MÊME)

Cet Eco Run met en avant la préservation de la nature via la promotion du Mouvement NATURE SIMPLE : pour maintenir propre leur commune, sept jeunes filles « les Greens Girls » retroussent leurs manches et engagent des actions de ramassage des déchets. Pour cette simple bonne idée de savoir vivre, la 2R (Remaudière Running) et le réseau associatif de la commune ont collaboré pour vous présenter le RRX et ainsi, participer, partager, soutenir cette initiative, afin que nos enfants puissent transmettre ce projet mais aussi pour comprendre les mouvements solidaires & participatifs.

Vous pourrez également déposer vos chaussures usagées grâce au RUN COLLECT : une fois réceptionnée, l'intégralité des chaussures en état prennent la direction du circuit humanitaire via des associations françaises et sont redistribuées dans le but de chauffer les plus démunis d'entre nous, ici ou ailleurs. Nous vous attendons nombreux, soit en que participants, spectateurs ou bénévoles.

Adresse mail pour s'inscrire en tant que bénévole : rrx-la-remaudiere@hotmail.com
Rendez-vous le 18 octobre 2020

Ecole des parents et des éducateurs de Loire Atlantique



Vous propose des permanences d'écoute et de soutien à Vallet à l'espace départemental des solidarités (48 rue d'Anjou) les vendredis 4 septembre, 30 octobre et 11 décembre 2020 de 9h à 13h et de 14h à 18h. Ces permanences sont assurées par une psychologue. Une participation financière vous sera demandée en fonction de votre quotient familial CAF. Les parents peuvent venir seuls ou accompagnés de leur enfant ou adolescent.

Pour de plus amples informations ou si vous êtes intéressé, n'hésitez pas à prendre RDV au 02.44.76.40.00 L'école des parents et des éducateurs reste aussi gratuitement à votre écoute en attendant votre RDV au Point Ecoute Parents 02.40.35.00.88 (lundi, mercredi, vendredi de 10h à 13h, mardi et jeudi de 15h à 18h et le 1^{er} samedi du mois de 10h à 13h).

Pour plus d'informations <http://www.epe44.fr>

Dimanche
6 SEPT. 2020

la rentrée du
VIGNOBLE
à **vélo**

Édition spéciale

INSCRIPTION
EN LIGNE
OBLIGATOIRE

Départ entre
9h00 et 11h15
à MOUZILLON

► Restauration
► Concerts
► Animations

Toutes les infos : lentrainante.cc-sevreloire.fr

CRÉACCUEIL

L'association CREACCUEIL s'adresse à toute personne aimant et/ou recherchant les contacts humains. Pour les nouveaux arrivants dans la région, Créaccueil favorise leur nouveau lieu de vie.

L'association propose des activités très variées : cartonnage, encadrement, randonnées pédestres (4 possibilités suivant la durée et la distance) vannerie, scrapbooking, art floral, broderie, couture, gravure sur verre, patchwork, tricot, mosaïque, atelier culinaire...

Le conseil d'administration aidé d'animateurs bénévoles et des adhérents disponibles organisent des bourses aux vêtements (octobre et avril) et aux jouets (novembre).

Bien que nous ne sachions pas comment la situation sanitaire va évoluer d'ici septembre, nous avons fixé les dates des inscriptions pour la saison 2020-2021 aux :

- Mardi 1^{er} septembre de 9h à 19h30 (journée continue)
- Jeudi 3 septembre de 19h à 20h
- Samedi 5 septembre de 9h à 12h

Elles se dérouleront à la salle située 5, rue de la Bourie à VALLET.

Une permanence est ensuite assurée le vendredi de 9h à 10h30 de septembre à décembre.



Pour de plus amples renseignements, n'hésitez pas à nous contacter par téléphone au 02.40.36.39.08 (en cas d'indisponibilité laissez un message) ou par mail à creaccueil.vallet@orange.fr.

Centre Socioculturel Loire Divatte

INSCRIPTIONS AUX ACTIVITES DE LOISIRS POUR LA SAISON 2020/2021

Cette année, du fait du Covid-19, les inscriptions se font entre le 5 et 10 septembre inclus, sur rendez-vous pris par Internet sur le site du centre ou par téléphone.

Prendre rendez-vous ou en savoir plus : www.csc-loiredivatte.asso.fr ou 02 40 36 87 76

HORAIRES DU CENTRE SOCIOCULTUREL LOIRE-DIVATTE A LA RENTREE

- L'accueil est ouvert depuis le lundi 17 août aux horaires habituels.
- Le PIJ rouvre le samedi 5 septembre.
- La ludothèque est ouverte depuis le samedi 26 août.

Pour plus d'informations consultez site : www.csc-loiredivatte.asso.fr
ou contactez-nous (accueil@csc-loiredivatte.asso.fr – 02 40 36 87 76)

JOURNEE FESTIVE POUR LES 30 ANS DU CSC LOIRE-DIVATTE

**Le dimanche 13 septembre,
à partir de 9h30.**

Des animations et des spectacles pour toutes et tous, tout au long de la journée.

Nous commencerons dès le matin par un petit déjeuner collectif, des spectacles et autres animations rythmeront la journée.

Consultez le programme sur le site du centre : www.csc-loiredivatte.asso.fr
Pour plus d'informations contactez-nous (accueil@csc-loiredivatte.asso.fr 02 40 36 87 76)



sèvre & loire news

la lettre d'infos mensuelle de la Communauté de communes Sèvre & Loire



MANDAT 2020-2026

QUE S'EST-IL PASSÉ LE 6 JUILLET EN SÈVRE & LOIRE ?

UNE PRÉSIDENTE À LA TÊTE DE MON INTERCO



Depuis le 6 juillet 2020, Christelle BRAUD, Maire de Divatte-sur-Loire, est la nouvelle Présidente de la Communauté de communes Sèvre & Loire.

En tout début d'été, alors que les juilletistes profitaient déjà du soleil, les élus de la Communauté de communes Sèvre & Loire se réunissaient au Landreau, pour installer le conseil communautaire du nouveau mandat 2020-2026.

Le 6 juillet 2020 est désormais une date clé dans la vie de la CC SL, Christelle Braud, Maire de Divatte-sur-Loire est devenue la nouvelle Présidente. Elle succède à Pierre-André Perrouin, Maire du Pallet, qui a été Président de la CC Sèvre & Loire durant trois années. Durant son mandat, il a mis à pied d'œuvre son équipe sur de nombreux grands projets, suite à la fusion des deux anciennes Communautés de communes de Vallet et Loire-Divatte, en janvier 2017, et a tenu ses promesses de cohésion et de développement du territoire. Aujourd'hui, il passe le relais à Christelle Braud qui est à son tour fière d'avoir reçu toute la confiance des élus communautaires.

Depuis cet été, elle est déjà à la manœuvre ! Sa volonté est de poursuivre le travail engagé par son prédécesseur, en travaillant en étroite collaboration avec les vice-présidents et membres du bureau communautaire ainsi que les 11 communes du territoire qu'ils représentent. Elle donne, également, toute sa confiance aux 200 agents communautaires qui travaillent au quotidien au service des habitants et des entreprises, au développement du territoire, à la création de nouveaux projets et au bien vivre ensemble.

Sèvre & Loire le bureau communautaire 2020-2026

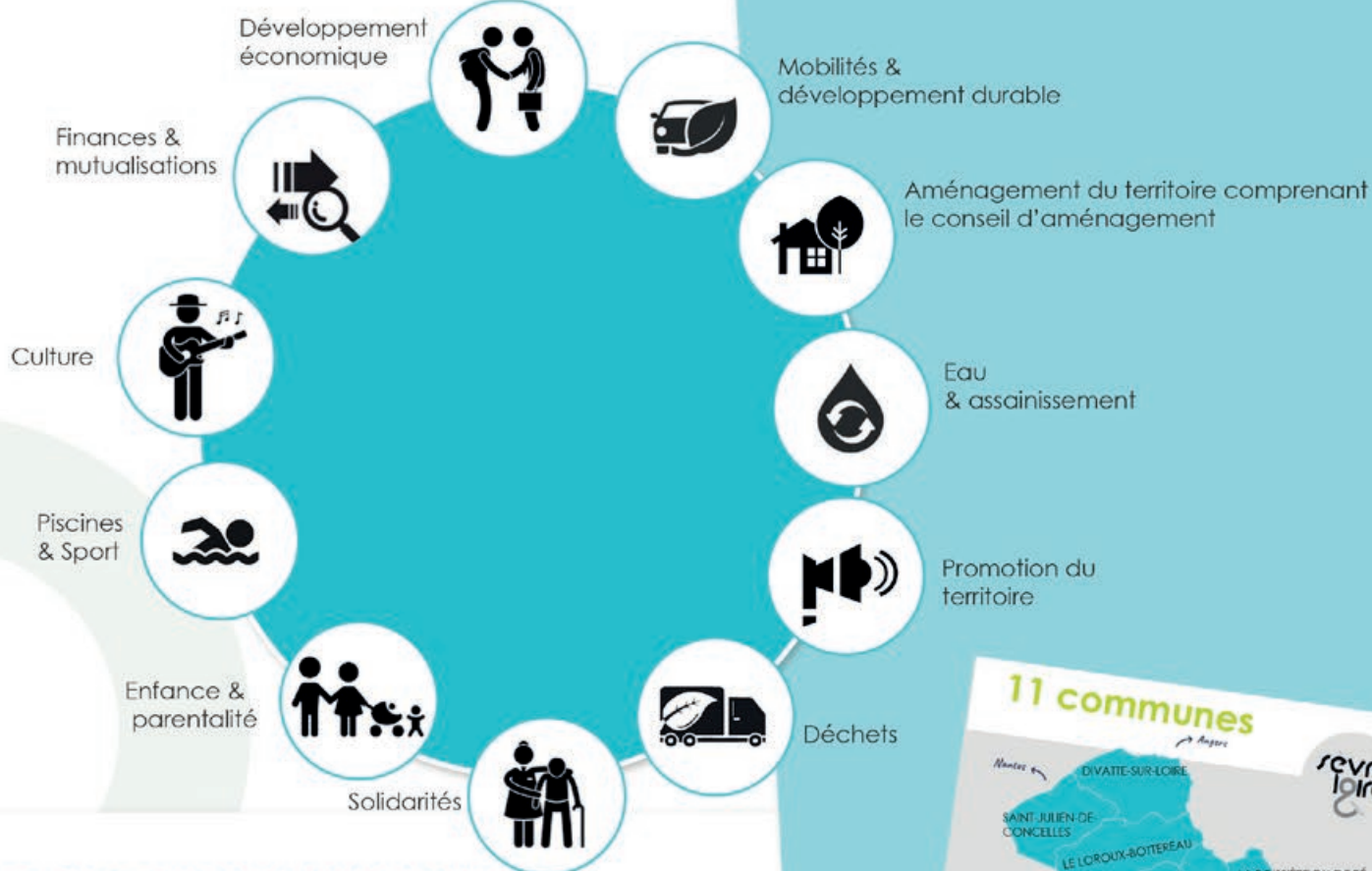
- Christelle BRAUD** - Maire de Divatte-sur-Loire - Présidente
- Yves POUPPEIN** - Adjoint au maire de Vallet - Vice-Président en charge des infrastructures
- Emmanuel RIVERY** - Maire de Le Loroux-Sottereau - Vice-Président en charge du développement économique
- Marie-Cécile CROBET** - Maire de La Remaudière - Maire-Adjointe en charge des affaires sociales et de l'éducation
- Jean-François MARCIAIS** - Adjoint au maire de Saint-Jules-de-Concelles - Vice-Président en charge de l'aménagement du territoire & du tourisme
- Jean-Marie FOURNIER** - Maire de Mouchon - Vice-Président en charge des affaires & de l'aménagement
- Yves ARBAIZ** - Maire de La Chapelle-Neuën - Vice-Président en charge de la promotion du territoire
- Christophe RICHARD** - Maire de Le Landreau - Vice-Président en charge de l'entretien & de la propreté
- Pascal EVIN** - Maire de La Bagpipière - Vice-Président en charge des équipements
- Jean-Louis BINEAU** - Maire de Pallet - Vice-Président en charge des déchets
- Jean-Louis METAREAU** - Maire de Le Vallet - Maire-Adjoint en charge des équipements
- Maurice SOUBIER** - Maire de La Balizière-de-Oisé - Maire-Adjoint en charge des services communautaires
- Thierry AGLASSE** - Maire de Saint-Jules-de-Concelles - Adjoint au Maire communautaire

Télécharger le trombinoscope du bureau communautaire 2020-2016 sur <https://bit.ly/3kJnmJ1>

Retrouvez en septembre, l'interview de Christelle BRAUD sur le site interco de la CC Sèvre & Loire ou sur <https://bit.ly/2Cps8Kk>

11 COMMISSIONS

THÉMATIQUES COMMUNAUTAIRES



Le prochain conseil communautaire aura lieu le 9 septembre. Il sera l'occasion de déterminer les représentants au sein de chaque commission thématique.

LE BUREAU COMMUNAUTAIRE

Lors du conseil d'installation, chaque vice-président s'est vu attribué une commission thématique communautaire, dont voici la répartition dans le trombinoscope ci-contre et ci-dessous :

- **Anne CHOBLET**, Maire de la Remaudière, **1ère Vice-Présidente** en charge des mobilités & du développement durable
- **Emmanuel RIVERY**, Maire du Loroux-Bottereau, Vice-Président en charge du développement économique
- **Jean-Pierre MARCHAIS**, Adjoint au Maire à Saint Julien de Concelles, Vice-Président en charge de l'aménagement du territoire & du PLUi
- **Jean-Marie POUPELIN**, Adjoint au Maire à Vallet, Vice-Président en charge des finances & des mutualisations
- **Jean-Marc JOUNIER**, Maire de Mouzillon, Vice-Président en charge de l'eau & l'assainissement
- **Alain ARRAITZ**, Maire de La Chapelle-Heulin, Vice-Président en charge de la promotion du territoire
- **Jérôme MARCHAIS**, Maire de Vallet, Vice-Président en charge de la culture, des piscines & du sport
- **Christophe RICHARD**, Maire du Landreau, Vice-Président en charge de l'enfance & de la parentalité
- **Xavier RINEAU**, Elu au Pallet, Vice-Président en charge des déchets
- **Pascal EVIN**, Maire de la Regrippière, Vice-Président en charge des solidarités



Le bureau communautaire est aussi composé de :

- **Jean-Louis METAIREAU**, Maire du Pallet
- **Maurice BOUHIER**, Maire de la Boissière-du-Doré
- **Thierry AGASSE**, Maire de Saint-Julien-de-Concelles

Plus d'infos sur interco.cc-sevreloire.fr

Regard sur nos villages

LES PUIITS DE NOTRE CAMPAGNE 1^{ÈRE} PARTIE

En parcourant notre campagne en novembre 2008 afin d'y découvrir et de répertorier notre petit patrimoine, les puits avaient retenu notre attention par leur présence dans tous les villages, sur les communs, mais aussi dans les cours de ferme, les jardins et à l'intérieur de bâtiments.

Jusqu'à l'arrivée de la distribution d'eau publique dans le milieu des années 60, toute l'eau potable était puisée dans ces puits. Ce petit patrimoine avait une utilité primordiale pour les habitants des villages, pour leur consommation personnelle mais aussi pour les animaux, notamment pour les chevaux, porcs et basse-cours et en période d'assèchement de nos étangs, pour les bovins.

Voici une histoire d'eau de puits dont le dénouement aurait pu se terminer par une intoxication alimentaire :

Cela se passait au début des années 1960 dans une ferme d'un village de la Remaudière. Le fils de la maison tout juste sorti de l'école primaire s'apprêtait à abreuver son cheval de trait après une bourdée de travail, une belle jument perchonne Alezane prénommée « Poulette » sans détour, franche de collier comme on disait à l'époque. La matinée s'était passée au binage de la vigne, ce qui avait généré beaucoup d'efforts de l'animal, de sueur et donc la nécessité de l'abreuver. Comme à son habitude, après lui avoir enlevé les harnais, Poulette se dirigeait le plus naturellement du monde vers le puits et la pompe où se trouvait une bassine pleine d'eau qui lui était destinée. Mais contrairement à ses habitudes, la jument renifla, humecta sa langue, continua à renifler devant une eau claire apparemment sans souillure. Sachant par expérience que le cheval était plus sensible à la qualité de ses aliments que les bovins, le jeune garçon renversa la bassine et la remplit à nouveau. Poulette renifla toujours et refusa de boire. Alors il regarda dans le puits et aperçut une masse flottant sur l'eau. Il appela sa mère qui préparait le repas avec des haricots blancs qui finissaient leur cuisson. Se munissant d'une lampe de poche ils découvrirent un chat en décomposition flottant à la surface de l'eau... Le repas était terminé ! Quant à Poulette, elle se contenta de l'eau du « Grand Vivier » l'étang de proximité...

Comme on le voit sur la photo, à part quelques exceptions, nos puits avaient une architecture identique, bâtis à la pierre de schiste, d'environ 0,80 à 0,90 m de diamètre, d'une profondeur de 7 à 10 m. Ils émergeaient du sol sur 2 à 2,5 m environ. Ils disposaient d'une margelle en pierre qui assurait la sécurité d'accès et la pose du seau. Un tour en bois muni d'une chaîne permettait la montée et la descente du seau en vue du remplissage. La toiture était à l'exemple de nos constructions rurales,



en charpente bois, avec voliges et couverture en « tige de botte ». Une pompe manuelle de la fin des années 50 facilitait le puisage.

C'était généralement le maçon local qui exerçait également le métier de puisatier dont la profession était le creusement et l'entretien des puits. Il mettait en place une chèvre faite de trois rondins liés en haut et fichés en bas dans le sol autour du trou à creuser. Une poulie y était attachée et un cordage pour son fonctionnement. Il utilisait aussi des madriers en bois posés en treillis sur l'ouverture du puits, pour pouvoir sortir plus facilement les seaux pleins. Cet artisan était généralement assisté d'un compagnon, se servant parfois de petites charges d'explosifs. De ce fait, il devait redouter les effondrements et affaissements, à l'origine d'accidents généralement mortels.

S'il ne savait lui-même détecter les lieux favorables, il se faisait assister d'un sourcier qui allait rechercher l'eau souterraine en utilisant une baguette ou un pendule. Les premiers sourciers utilisaient le plus souvent une baguette en bois de coudrier (ancien nom du noisetier), en forme de Y. Actuellement les baguettes sont constituées de bois (noisetier, amandier, saule, etc.) ou de métaux (laiton, acier, cuivre, etc.) en forme d'Y, de V ou de L.

Pour conclure cette 1^{ère} partie, voici une citation de Marcel Aymé, romancier, dramaturge très attaché à son terroir d'origine : « Si la vérité ne sort pas du puits, c'est qu'elle a peur de se mouiller »

J.P. descendant de Bordier