

VILLE DE PONT-À-MOUSSON

# JOURNAL DE PAM

Juin 2018 N°46

Mairie Pont-à-Mousson  
@mairiepam  
PAM TV YouTube

LAPPLI PAM  
Application sur  
App Store Google play

Ville connectée  
@ @ @ @ @

Ville fleurie  
\*\*\*

Ville active & Sportive  
2018-2019

www.ville-pont-a-mousson.fr

4 | **SOURIEZ, VOUS ALLEZ ÊTRE FIBRÉS !**

8 | **UNE ENTRÉE DE VILLE QUI SORT LE GRAND JEU**

10 | **SAINT LAURENT : UN SACRÉ CHANTIER**

12 | **PONT GELOT : UN PASSAGE TRÈS PROTÉGÉ**

13 | **ÎLE D'ESCH : UNE DYNAMIQUE JAMAIS PRISE DE COURT**

14 | **BUDGET 2018 : LE SENS DES PRIORITÉS**

16 | **DES PLAISANCIERS À BON PORT**

17 | **SALON GAMERS #18 : BIEN JOUÉ !**

18 | **PROGRAMME JUILLET - AOÛT 2018**



20 | **SAISON CULTURELLE 2018-2019**



22 | **NOM D'UNE RUE, QUELLE HISTOIRE !**

23 | **DES NOTES ET DES TOILES : LE FESTIVAL QUI MONTE, QUI MONTE...**

24 | **TAP DE FIN ET RETOUR À LA SEMAINE DE 4 JOURS**

25 | **DU CHANGEMENT AU MENU DU RESTAURANT SCOLAIRE**

26 | **LES BONS GESTES EN SITUATION DE CANICULE**

27 | **OCTOBRE ROSE : MARCHER, COURIR, PRÉVENIR**

28 | **VOISINS BIENVEILLANTS, QUARTIER SOLIDAIRE**

30 | **ÇA S'EST PASSÉ À PAM !**

35 | **TRIBUNE**



Madame, Monsieur,

L'été 2018 marquera le début d'une nouvelle ère pour Pont-à-Mousson qui va voir les travaux liés à la fibre optique commencer pour une durée d'environ 1 an. Cette technologie, facteur d'attractivité incontestable et facilitatrice de vie, est attendue depuis de nombreuses années par les Mussipontains, les commerçants et les entreprises. De plus, son déploiement se fera sur l'ensemble des habitations de la commune !

Cette grande nouvelle vient en complément de nombreux projets qui vont transformer durablement notre belle cité : la requalification de l'avenue des Etats-Unis qui va débiter cet été après une première phase liée à l'enfouissement des réseaux, la réalisation d'un cheminement piéton sous le pont Gélot qui nous permettra de créer une voie douce qui reliera l'Abbaye des Prémontrés au port de plaisance pour le plus grand plaisir des 25 000 touristes qui fréquentent chaque année notre Ville mais également pour la sécurité de nos collégiens et lycéens davantage en sécurité puisqu'ils n'auraient plus à traverser au carrefour.

Les travaux de rénovation intérieure de l'Eglise Saint Laurent se poursuivent et devraient s'achever au premier trimestre 2019, la sculpture de la Mise au Tombeau sera bientôt de retour à l'église Saint Martin après des années de restauration à Lyon. L'île d'Esch poursuivra son évolution avec la création de deux nouveaux terrains de tennis couverts qui viendront compléter les 3 courts extérieurs construits récemment. La Ville ne manque pas de projets et continue à investir dans des équipements



structurants qui présentent l'avantage d'embellir le cadre de vie et de transformer durablement votre quotidien.

En parallèle, notre action Municipale s'inscrit et j'y tiens beaucoup, dans une parfaite maîtrise des finances de la Ville qui nous permet aussi de vous offrir lors de ces prochaines semaines une multitude de manifestations tels les 18 concerts gratuits durant les Estivales, des saisons culturelles à l'Espace Montrichard et à l'espace Saint-Laurent chaque année plus prestigieuses, une fête médiévale qui fera son retour à l'île d'Esch fin septembre et d'apporter notre soutien technique et financier à la centaine d'associations qui composent et dynamisent notre Ville tout au long de l'année. Je vous souhaite de passer un bel été à Pont-à-Mousson !

Henry Lemoine  
Maire de Pont-à-Mousson  
Conseiller Régional Grand Est





# SOURIEZ, VOUS ALLEZ ÊTRE FIBRÉS !

2019 sera l'année de la fibre à Pont-à-Mousson. Au dernier trimestre 2019, tous les habitants et entreprises de la ville auront la possibilité de souscrire auprès d'un opérateur une offre internet à très haut débit.

Losange, c'est le nom du groupement retenu par la Région Grand Est. Ce projet ambitieux va donner naissance au plus grand Réseau de Fibre optique d'Initiative Publique de France : de quoi généraliser l'accès au Très Haut Débit pour tous et favoriser le développement de nouveaux usages et services numériques : économie, éducation, santé, transport, administration, tourisme, culture...

## UN CHANTIER EXPRESS

Le déploiement dans la région a été programmé sur 5 ans et demi —c'est un tour de force— selon un calendrier qui répondait à des priorités en

termes d'aménagement du territoire. Pont-à-Mousson fait partie de la première vague, et pour notre ville, ce n'est plus qu'une question de semaines. Les travaux de raccordement conduit par SOGETREL et ses sous traitants ont commencé. Ils se termineront cet été. Ce qui signifie concrètement que vous serez en mesure de contracter une offre auprès d'un opérateur au printemps 2019.

Ouvert à tous les fournisseurs d'accès internet (FAI), le réseau offrira un débit maximum de 1 Gbit/s, le débit réel dépendant de votre équipement individuel.

## LE PROJET DE TOUS LES RECORDS

EN RÉGION EST, LE RÉSEAU DE FIBRE OPTIQUE

LOSANGE SERA DÉPLOYÉ DANS

**3 600** COMMUNES ET DESSERVIRA PRÈS DE **1 000 000** DE FOYERS, ÉQUIPEMENTS PUBLICS ET ENTREPRISES D'ICI À 2022.

CE CHANTIER REPRÉSENTE UN INVESTISSEMENT

TOTAL DE **1,4** MILLIARD €

IL VA MOBILISER + **600** ENTREPRISES ENTRE 2018 ET 2023 ET CRÉER **2 000** EMPLOIS

PONT-À-MOUSSON EST ÉQUIPÉE DE

**8 723** PRISES (20 607 PRISES SUR LA COMMUNAUTÉ DE COMMUNES DU BASSIN DE PAM)

COÛT RÉSIDUEL PRIS EN CHARGE PAR LA CCBPAM

**100** €/ PRISE

## “ UN ATOUT POUR NOTRE VILLE ”

*Qui peut aujourd'hui se passer d'internet ? Quand de jeunes couples veulent s'installer dans une ville, ils se renseignent à la fois sur le nombre de places en crèche et le débit internet... Et que dire des entreprises et même des agriculteurs qui ne pourraient plus travailler sans un reporting en temps réel de leurs activités ?*

*Le projet Losange, auquel est étroitement associée la communauté de communes du Bassin de PAM et la Ville, répond à cette exigence forte en termes d'aménagement du territoire.*

*À Pont-à-Mousson, les travaux de raccordement ont commencé en juin et nous avons œuvré pour que les quartiers et les rues les moins bien desservis soient équipés en priorité. Ce sera le cas pour tous les Mussipontains d'ici la fin de l'année.*

Henry Lemoine  
Maire de Pont-à-Mousson  
Président de la CCBPAM



Réalisation des fondations du Nœud de Raccordement Optique rue Philippe de Gueldre à Pont-à-Mousson : c'est à partir de là que seront alimentées les 8 723 prises de la ville.

## NON À LA FRACTURE NUMÉRIQUE

*“ Si aujourd'hui les principales zones urbaines bénéficient du déploiement de la fibre optique grâce à l'investissement sur fonds propres des opérateurs privés, les secteurs moins denses, périurbains et ruraux, seraient restés à l'écart du développement numérique sans une intervention forte des collectivités. C'est l'objectif que la Région Grand Est s'est assigné en lançant le projet Losange. Grâce à cet investissement ambitieux, les plus petits villages de la région auront demain le même niveau de service internet que le cœur de ville de Nancy, Reims ou Strasbourg. ”*



Franck Siegrist  
Chef du service  
aménagement et  
usages numériques  
Région Grand Est

## 35 ANS DE CONCESSION

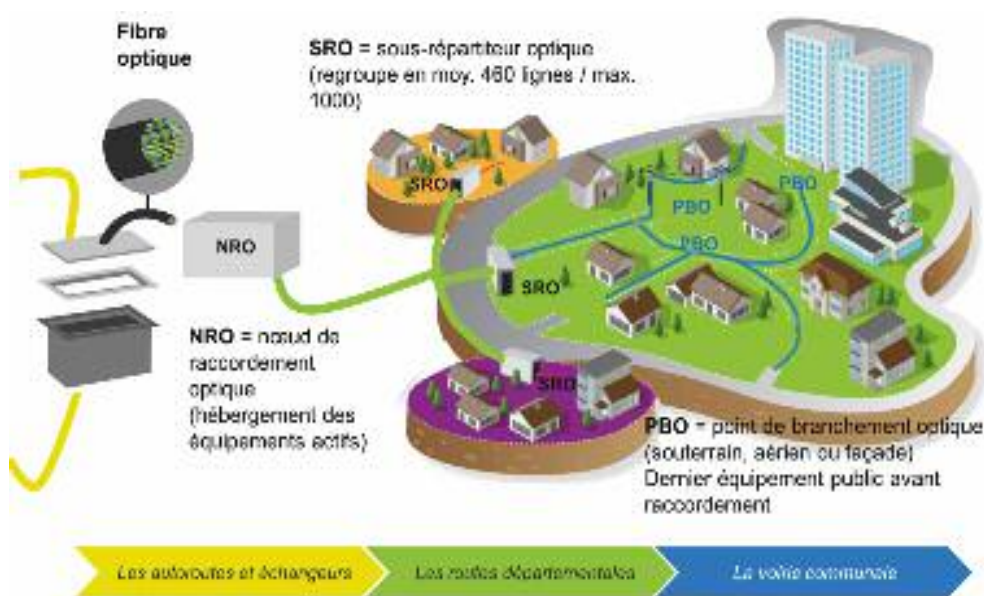
*La société concessionnaire LOSANGE assure la conception, le financement, la construction, la commercialisation, l'exploitation et la maintenance du réseau à Très Haut Débit sur les départements concernés du Grand Est. “ Notre mission est de mettre à la disposition des fournisseurs d'accès internet une infrastructure performante et attractive en coût et de la maintenir à son niveau d'excellence durant les 35 ans que dure la concession. À cette échéance, le réseau deviendra la propriété de la Région. ”*

Alain Sommerlatt  
Directeur général Losange



# LES CHEMINS DU TRÈS HAUT DÉBIT

Le réseau Losange s'apparente au réseau routier avec ses autoroutes de l'information où transitent les données numériques, ses échangeurs, ses routes départementales et ses voiries communales.



Le déploiement consiste à rapprocher progressivement la fibre de votre logement, de votre commerce ou de votre entreprise, en parallèle de la ligne de téléphone et en privilégiant l'utilisation des infrastructures existantes, ce qui a pour mérite de limiter les coûts et de minimiser la gêne liée aux travaux de génie civil.

En pratique, la première étape passe par la création d'un Nœud de Raccordement Optique (NRO), l'équivalent d'un central téléphonique qui dessert votre quartier ou votre commune. Les étapes suivantes permettent d'amener la fibre dans

vos rues, où sont posés des Sous Répartiteurs Optiques (SRO), puis jusqu'à chez vous via les Points de Branchement Optique, boîtiers sur lesquels viendra se raccorder votre prise individuelle.

## UN INVESTISSEMENT DIMENSIONNÉ POUR L'AVENIR

La fibre optique déployée par Losange comprend deux brins, l'un pour répondre aux usages d'aujourd'hui, l'autre pour anticiper les besoins de demain.

### PARLONS SIGLES !

**THD** : l'accès à Internet est considéré comme à « Très Haut Débit » au-delà de 30 Mégabits par seconde.

Losange est un réseau dit **FttH** : de l'anglais : Fiber to the Home, pour « Fibre optique jusqu'au domicile ». Cela signifie que la fibre optique est tirée jusqu'au logement de l'abonné.

# ACCÈS À LA FIBRE, MODE D'EMPLOI

Il s'écoule entre 8 et 14 mois entre le début des travaux de déploiement local et l'ouverture commerciale par les opérateurs, jour à partir duquel vous pourrez souscrire une offre sans avoir à payer de frais de raccordement.

À partir de la date d'ouverture du réseau fibre optique LOSANGE, dont vous serez tenu informé, vous aurez en tant que client final à engager une démarche personnelle.

- Si votre fournisseur d'accès internet (FAI) est présent sur le nouveau réseau LOSANGE : vous pourrez immédiatement migrer vers une « offre fibre ».

- Si votre opérateur n'est pas présent sur LOSANGE, il vous faudra :

- en changer pour pouvoir bénéficier de la vitesse de la fibre optique,
- patienter avec votre débit ADSL.

### PAS DE FRAIS DE RACCORDEMENT

En cas de souscription d'une offre fibre, vous n'aurez rien à verser pour le raccordement, celui-ci est payé par la collectivité. Il ne vous restera qu'à régler votre abonnement auprès de l'opérateur.

### LE CHOIX DU FOURNISSEUR

Les principaux fournisseurs d'accès internet ont d'ores et déjà donné leur accord pour utiliser le réseau Losange. Aux côtés des Bouygues, SFR et autres, quelques opérateurs alternatifs comme Wibox, Nordnet, Ozone...

## QUI FINANCE QUOI ?

**85 %** DU FINANCEMENT DU PROJET LOSANGE EST ASSURÉ PAR DES ENTREPRISES PRIVÉES, GRÂCE À LA DÉLÉGATION DE SERVICE PUBLIC.

DE SON CÔTÉ LA RÉGION PRÉ-FINANCE L'INTÉGRALITÉ DE LA CONTRIBUTION PUBLIQUE ATTENDUE ET SE CHARGE DE RECOUVRIR LES AIDES NÉCESSAIRES AU FINANCEMENT DES **15 %** RESTANTS AUPRÈS DE L'UNION EUROPÉENNE, DE L'ÉTAT (AU TITRE DU PLAN FRANCE TRÈS HAUT DÉBIT), DES DÉPARTEMENTS, DES INTERCOMMUNALITÉS ET DES COMMUNES. LA PART À LA CHARGE DE LA COMMUNAUTÉ DE COMMUNES EST DE **100 €**/PRISE.

### LA RENTRÉE DE SEPTEMBRE 2019 SERA NUMÉRIQUE

Le chantier de déploiement de la fibre optique se décompose en différentes étapes : études, implantation d'équipements (pose des SRO), tirage de fibre et tests pour s'assurer du bon fonctionnement de l'infrastructure. Lancés à Pont-à-Mousson en juin 2018, les travaux de raccordement seront terminés courant 2019 : autant dire que les offres commerciales pourront être souscrites dès la rentrée 2019.



# UNE ENTRÉE DE VILLE QUI SORT LE GRAND JEU

C'est parti. L'avenue des Etats-Unis entame cet été une mue en profondeur qui va transformer cette artère de 25 m de large en une entrée de ville attractive, sécurisée et très largement arborée.

Avenue des États-Unis, l'enfouissement des réseaux sous chaussée arrive à son terme. Place désormais à l'aménagement proprement dit : une deuxième phase ambitieuse qui va rendre son caractère urbain à cet axe très passant.

## 16 MOIS DE TRAVAUX

Sur place, les engins de chantier sont attendus à la fin du mois de juillet pour 16 mois de travaux, la livraison étant prévue pour le 15 novembre 2019. À cette date, les usagers emprunteront une avenue entièrement renouvelée, sécurisée et très largement ouverte aux modes de déplacement doux et responsables : passages protégés pour les piétons, double piste cyclable, parking de covoiturage et bornes de recharge pour les véhicules électriques. Une révolution !

## LES POINTS FORTS DU PROJET

Soutien à la **mobilité douce** : piétons et deux-roues

Adaptation aux normes d'**accessibilité**

Sécurisation de la circulation

Augmentation des **places de stationnement**

Traitement **esthétique** par l'enfouissement des réseaux et le remplacement de l'éclairage public.

**Valorisation paysagère**

Gestion différenciée des **eaux pluviales**



## UNE CHAUSSÉE MIEUX PARTAGÉE

*La chaussée centrale passera de 15 m à 6 m de large. Ce rétrécissement va contribuer à réduire la vitesse. Il permettra aussi d'ouvrir plus largement l'avenue aux modes de déplacement doux : piétons qui bénéficieront de 7 passages protégés au lieu de 2 et deux-roues qui pourront circuler sur une voie verte sécurisée qui démarrera du Boulevard De Lattre de Tassigny pour se prolonger côté Moselle jusqu'au chemin des étangs.*

## L'AVENUE EN CHIFFRES

**2,5 M€** DE TRAVAUX, DONT **480 000 €** AU TITRE DE L'ENFOUISSEMENT DES RÉSEAUX

**1** KM DE VOIRIE RÉAMÉNAGÉE AVEC DOUBLE PISTE CYCLABLE

**8 500** M<sup>2</sup> D'ESPACES VERTS

PLANTATION DE **91** ARBRES, 45 LE LONG DES MAISONS, 46 LE LONG DE LA MOSELLE

CRÉATION DE **94** PLACES DE STATIONNEMENT, SOIT 36 SUPPLÉMENTAIRES.

## STATIONNEMENT EN HAUSSE

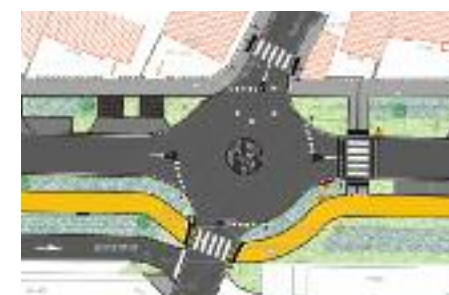
Des places de stationnement sont prévues partout où la visibilité le permet. L'Avenue des États-Unis compte aujourd'hui 58 places le long des habitations. Il y en aura demain 69 au total (32 côté colline et 37 côté Moselle) auxquelles il faut ajouter une aire de covoiturage de 10 places qui sera équipée de deux bornes de recharge et un parking de 15 places en lieu et place de l'Espace Saint Martin qui sera supprimé, soit 94 places de stationnement au total.

## DES LEDS POUR VOUS ÉCLAIRER

L'ensemble des mâts qui bordent actuellement les commerces seront déposés et remplacés par des candélabres à leds situés le long des maisons.

## UN GIRATOIRE EN PLUS

Un rond-point sera créé à hauteur de la rue de la colline pour sécuriser et fluidifier la circulation en direction du centre-ville, ce qui permettra d'offrir un accès direct à la zone Mac Do - Kyriad.



## ACCESSIBILITÉ +++

Côté habitations, l'avenue sera longée par un trottoir de 2,50 m de large adapté au déplacement des personnes malvoyantes et à mobilité réduite. Les deux arrêts de bus seront mis eux aussi en conformité avec ces règles d'accessibilité.

# SAINT LAURENT : UN SACRÉ CHANTIER

Deux ans après leur lancement, les travaux de l'Église Saint Laurent entrent dans leur dernière ligne droite. Le résultat, lui, saute déjà aux yeux.

La première étape du chantier a consisté à assainir les murs extérieurs de l'édifice, minés par l'humidité, à conforter charpente et toiture et à restaurer les décors sculptés, les frises, les pots à feu et les pilastres par microgommage.

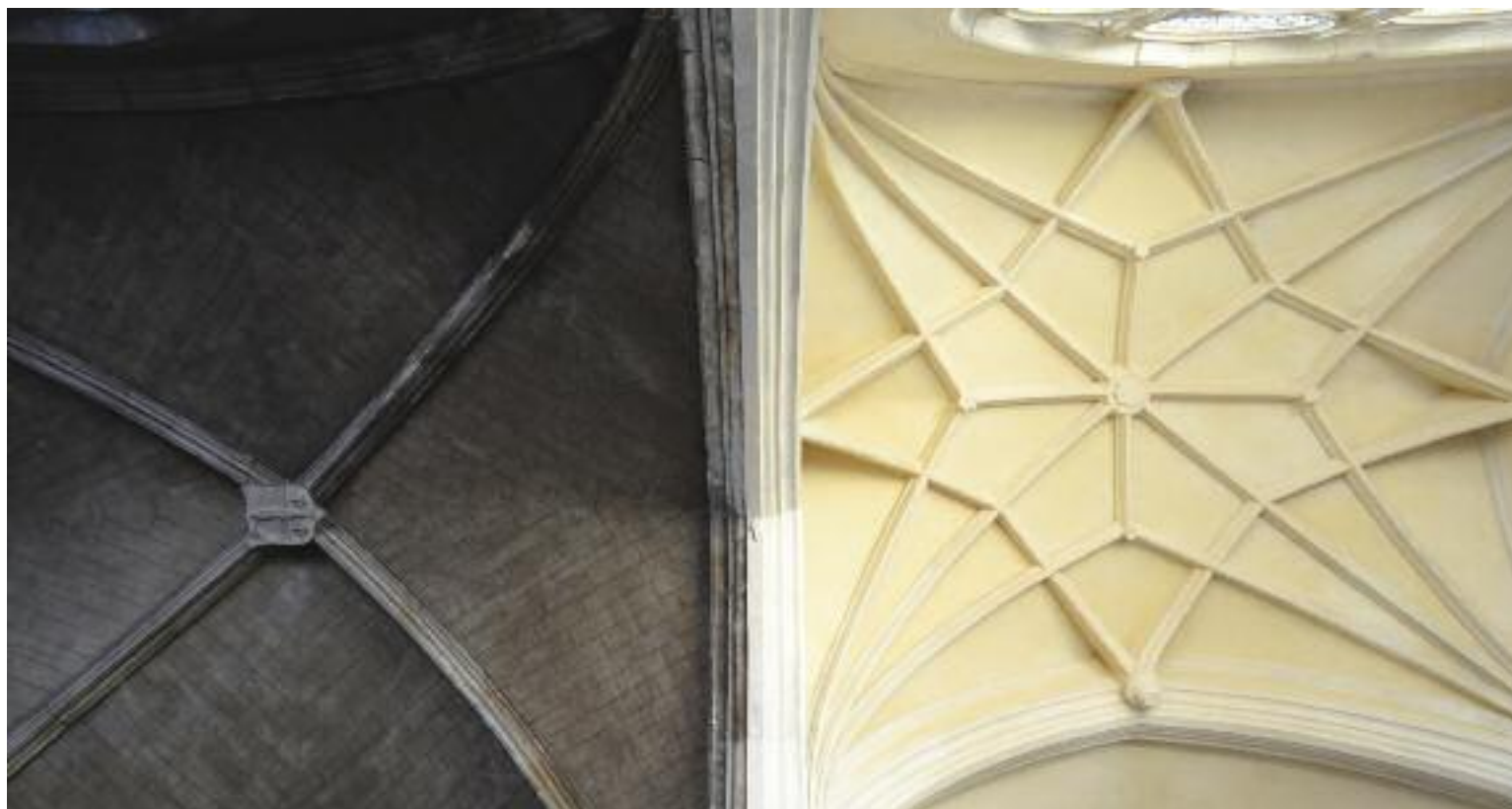
La deuxième étape s'est concentrée sur l'intérieur de l'édifice (au fond) de l'église. Au programme : décapage des murs que quatre siècles de chauffage, de fumées d'encens et de bougies ont fini par recouvrir de suie, reprise des éléments de structure fragilisés, application des enduits, mise aux normes de l'électricité et restauration des vitraux.

La dernière tranche concerne la partie intérieure non encore traitée (côté rue Saint-Laurent), où

l'impressionnant échafaudage qui a servi aux précédentes phases du chantier a été démonté puis remonté pour la fin des travaux. On y procède à des interventions de même nature que celles déjà réalisées : enduits, vitraux, mise aux normes de l'électricité et de la sonorisation.

## LA PATIENCE RÉCOMPENSÉE

Si le planning suit son cours sans contretemps, les offices reprendront en septembre. À l'issue de sa rénovation qui est programmée pour 2019, l'Église Saint-Laurent aura recouvré son lustre d'origine, celui d'un joyau de style gothique flamboyant.



## UN HABIT DE LUMIÈRE

*Les amoureux du patrimoine qui ont participé à la visite guidée organisée par la Ville, le 28 avril dernier, ont pu admirer l'ampleur et la qualité des travaux menés depuis deux ans. Ce chantier d'excellence a redonné leur blancheur originelle aux pierres et leur lumière aux vitraux déjà traités, les uns restaurés, d'autres remplacés, les derniers purement et simplement créés par une entreprise spécialisée de Nancy, en accord avec les Bâtiments de France.*

## UN ÉDIFICE OUVERT À TOUS

C'est en réflexion. Les services techniques étudient actuellement la possibilité pour les personnes à mobilité réduite d'accéder dans les meilleures conditions à l'édifice par la rue Monseigneur Amann.



# PONT GELOT : UN PASSAGE TRÈS PROTÉGÉ

La liaison sous le pont Gelot devrait être ouverte à la circulation piétonne et cycliste à la fin du mois de novembre, à l'issue de quatre mois d'aménagement. Un autre point de vue sur la ville.



Le futur passage sous le pont Gelot a pour vocation de relier le Square Winston Churchill à la place Foch sans avoir besoin de traverser le carrefour formé par le Boulevard De Lattre de Tassigny et les rues Gambetta et Saint-Martin : un carrefour traversé au quotidien par des centaines d'élèves des lycées Marquette et Hanzelet.

Au-delà de la sécurisation du secteur, cette liaison promet d'offrir un autre point de vue sur la ville. Propice aux promenades en famille en bord de Moselle, elle préfigure une future voie piétonne et cyclable à visée touristique qui pourrait voir le jour entre le port de plaisance et les Prémontres.

## BÉTON DÉSACTIVÉ ET GRANIT

Les premières études de faisabilité ont été lancées en 2016 par les services techniques de la Ville. Elles ont débouché en 2017 sur

l'élaboration d'un projet soumis à autorisation environnementale (loi sur l'eau) puis à enquête publique (janvier- juin 2018).

En termes d'aménagement, le cheminement associera béton désactivé et calepinage de pavés en granit, matériaux que l'on retrouvera également sur l'escalier d'accès et le mur de soutènement.

## UNE LIMITE À PRÉSERVER

En accord avec l'architecte des Bâtiments de France, les travaux préserveront au maximum le mur de berge qui, en bord de Moselle, constitue la limite hydrique de la ville. Lancés en principe début juillet, les travaux se dérouleront sur cinq mois, jusqu'à la fin du mois de novembre.

# ÎLE D'ESCH : UNE DYNAMIQUE JAMAIS PRISE DE COURT

La requalification des installations sportives de l'île d'Esch engagée par la Ville se poursuit avec la construction programmée de deux courts de tennis couverts.

Création de trois courts de tennis, aménagement d'un terrain grand jeu pouvant accueillir football et rugby, implantation du skate park, réalisation d'un parking pouvant accueillir les compétitions de pétanque, passage de la Vélo Route Voie Verte... Les années se suivent et les évolutions avec elles. Jamais l'île d'Esch n'a autant mérité son qualificatif de poumon vert de la ville. Les pratiquants s'en réjouissent et les clubs ne peuvent que s'en féliciter !

Prochain équipement prévu : la réalisation de deux courts couverts de tennis adossés à l'actuel club house en lieu et place des terrains extérieurs.



## FÊTE DU SPORT DU 8 AU 30 SEPTEMBRE

La désormais traditionnelle Fête du Sport se déroulera cette année, du 8 au 30 septembre : trois semaines de sport en accès gratuit au cours desquelles vous pourrez (re) découvrir les activités sportives proposées par les clubs mussipontains et vous essayer à celles qui vous tentent.

### Programme prévisionnel

Samedi 8 : portes ouvertes à la piscine communautaire

Samedi 15 : journée de lancement au Centre des Sports avec tous les clubs mussipontains

Samedi 22 : Fête Nationale du Sport du Ministère des Sports

Centre des Sports : journée et gala de catch (Ligue Nationale de Catch)

Place Duroc : Road Show Championnat d'Europe féminin de handball

## LE SPORT À PAM

65 000 M<sup>2</sup> DE SURFACES SPORTIVES

450 000 ENTRÉES

65 ASSOCIATIONS SPORTIVES

+ DE 6 000 LICENCIÉS

2 M€ CONSACRÉS CHAQUE ANNÉE AU SPORT

3 MINIBUS PRÊTÉS PAR LA VILLE\*

## UN CLUB DE SQUASH AU CENTRE DES SPORTS !

Une nouvelle association sportive va voir le jour à Pont-à-Mousson : sa spécialité : le squash. Cette activité sera proposée sur deux terrains de jeu situés derrière le mur d'escalade du centre des sports Bernard Guy. Les travaux devraient débuter cet été.

\*au titre de l'aide au sport

# BUDGET 2018 : LE SENS DES PRIORITÉS

Le budget 2018 s'inscrit dans la dynamique des années précédentes en intégrant la baisse continue de la dotation de l'État. Au programme, rigueur de gestion et réduction des dépenses au service de l'investissement.

« La politique équilibrée que nous menons depuis des années nous a permis de réaliser de nombreux projets tout en préservant la santé financière de la ville. En témoignent son faible endettement et des taux d'imposition largement inférieurs à ceux des communes de taille comparable. Nous poursuivrons donc jusqu'à la fin du mandat ces investissements structurants qui transforment profondément Pont-à-Mousson et son cadre de vie (travaux Eglise Saint Laurent, passage sous le pont Gélot, requalification de l'avenue des Etats-Unis). Nous le ferons en maîtrisant les taux d'imposition (aucune augmentation cette année) et en optimisant au maximum nos dépenses de fonctionnement. Cette année, nous avons réussi après renégociation à faire nouveau baisser le prix de l'eau, qui était au début des années 90, rappelons-le, l'une des plus chères de France. Cet exemple souligne notre engagement : malgré la baisse



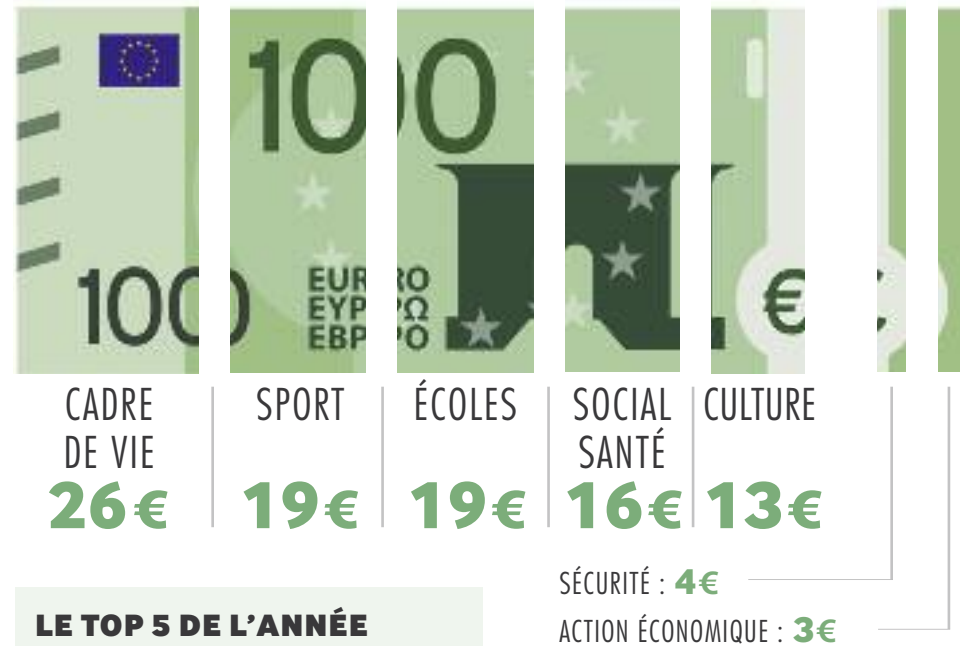
continue des dotations de l'Etat et les marges de manœuvre qui se réduisent, la Ville de Pont-à-Mousson compte bien s'appuyer sur sa bonne gestion pour poursuivre son développement et se tourner vers l'avenir ! »

**Henry Lemoine,**  
Maire de Pont-à-Mousson  
**Stéphane Pizelle,**  
Conseiller municipal délégué aux finances

## 7,3 M€ D'INVESTISSEMENTS

Malgré le désengagement de l'État, les investissements sont maintenus à hauteur de 7,3 M€ grâce aux marges dégagées sur les dépenses de fonctionnement : mutualisation de marchés publics, optimisation des achats, renégociation de contrats...

### POUR 100€ INVESTIS



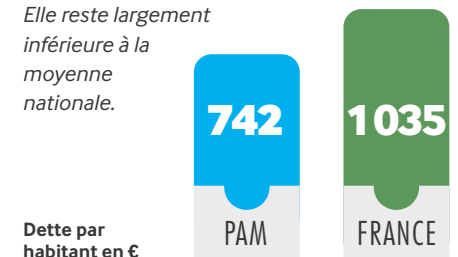
### LE TOP 5 DE L'ANNÉE

#### LES PRINCIPAUX INVESTISSEMENTS 2018 :

- 1 - AMÉNAGEMENT DE L'AVENUE DES ETATS-UNIS : 2,3 M€(ÉCHELONNÉ SUR 2 EXERCICES)
- 2 - RÉNOVATION DE L'ÉGLISE SAINT LAURENT : 1 M€
- 3 - CRÉATION D'UN PASSAGE SOUS LE PONT GÉLOT : 750 000 €
- 4 - RÉALISATION DES COURTS COUVERTS DE TENNIS : 660 000 €
- 5 - REMPLACEMENT D'UNE POUTRE AU CENTRE DES SPORTS : 175 000 €

### LA DETTE SOUS CONTRÔLE

La dette de la commune est stable. Elle reste largement inférieure à la moyenne nationale.



Dette par habitant en €

### IMPÔTS : STABILITÉ PARFAITE

Aucune hausse d'impôts cette année à PAM, qui soutient largement la comparaison avec les autres villes de sa catégorie au plan national comme départemental.

	PAM 2018	Moyenne nationale	Moyenne départementale
TH <sup>1</sup>	9.588	24.47	27.82
TFPB <sup>2</sup>	14.045	21	18.52
TFPNB <sup>3</sup>	29.407	49.46	27.25

1 : taxe d'habitation / 2 : taxe foncière propriété bâtie / 3 : taxe foncière propriété non bâtie

## 23 M€ DE BUDGET

Le budget global s'établit à 22,3 M€ : 7,3 M€ en investissements et 15 M€ en fonctionnement.

### DES ÉCONOMIES AU ROBINET

Suite à une nouvelle délégation de service public sur la production et la distribution d'eau potable, la Ville poursuit ses économies en la matière. Les habitants le ressentiront sur leur facture et la Ville également. L'économie sur le prix de l'eau est de l'ordre de 0,25€ HT par m<sup>3</sup>. Soit un peu plus de 30€ HT pour une facture moyenne de 120 m<sup>3</sup> par an.

## DOTATION DE L'ÉTAT : LA CHUTE CONTINUE



La dotation globale de fonctionnement (DGF) est la principale dotation de fonctionnement que l'État verse aux collectivités territoriales. Elle est essentiellement basée sur les critères de la population et de la superficie. En 2018, la Ville perd encore 66 000 € de DGF par rapport à 2017 : sur 5 ans, la baisse est de 55 % puisqu'on est passé de 2 000 000 € en 2013 à 910 000 € aujourd'hui.



## DES PLAISANCIERS À BON PORT

Ancré à quelques encâblures du centre-ville et doté d'équipements de qualité, le port de plaisance a tout pour séduire. Et il ne s'en prive pas. Témoignages.



M et Mme Perrin ont fait de Pont-à-Mousson leur port d'attache et ils y viennent tous les étés depuis 6 ans : « Nous sommes originaires de l'Ain. Lorsque notre fils s'est installé à Metz, nous en avons profité pour découvrir les environs et nous sommes

tombés sous le charme de Pont-à-Mousson et de son port. »

### COUP DE CŒUR

« Jusque-là, poursuit Mme Perrin, notre bateau –une vedette anglaise– était amarré à Pont-de-Vaux. Nous n'avons pas hésité une seconde à le ramener. Des ports, on en a connus beaucoup, mais pas comme celui-là. Ici, on se sent bien. La ville est accueillante et le port sympathique. On apprécie tout particulièrement sa tranquillité, la qualité des installations et l'ambiance. Sur ce ponton, les résidents sont tous des Français, mais durant les mois où nous vivons à bord, de fin mai à fin août, nous voyons beaucoup d'étrangers de passage : surtout des Belges, des Hollandais et des Allemands. » Eux aussi ont le coup de cœur.

## UN RETOUR AUX SOURCES

Habitants de Nancy, M et Mme Goffart ont choisi Pont-à-Mousson pour y amarrer leur résidence secondaire : un appartement flottant de 40 m<sup>2</sup>, doté de deux chambres, d'un salon-salle à manger, d'une salle de bains et de wc séparés. « Nous sommes propriétaires de ce bateau depuis décembre, précise M. Goffart. Il était jusque-là à Scy-Chazelles. Pont-à-Mousson nous rapproche de Nancy, dont le port n'était pas à mon goût », lâche-t-il en souriant... « Ici, le port est sécurisé et très bien équipé. Nous y venons presque tous les week-ends depuis le retour des beaux jours. »



### 30 ANS DE MARIAGE

Un vrai bonheur pour ce fils et petit-fils de marinier qui n'aime rien tant que de naviguer et de pêcher, ses deux passions dans la vie : « Cet été, nous partons une quinzaine de jours à Strasbourg. Pour nous, ce sera un retour aux sources. Il y a trente ans, c'est sur un bateau de location que nous étions partis en Alsace... pour nous marier. »



## SALON GAMERS #18 : BIEN JOUÉ !

Deux jours non-stop pour les accros du jeu vidéo et autres fans de retrogaming. *Save the date* : rendez-vous les 22 et 23 septembre !



Conforté par ses deux premières éditions à succès, le salon Gamer met cette année la barre encore plus haut en investissant l'espace Montrichard durant deux jours, les samedi 22 et dimanche 23 septembre. Un week-end où pour la première fois, visiteurs et joueurs seront plongés dans l'univers virtuel avec, au programme, en plus des plates-formes et des jeux à succès, un concours de *cosplay* (loisir qui consiste à se fondre dans la peau de ses personnages en imitant leur costume, leur coupe de cheveux et leur maquillage) et une animation musicale assurée par un groupe le samedi soir.

### ET UN, ET DEUX... ET TROIS FOIS MIEUX

« Que de chemin parcouru depuis 2015 et le tournoi Fifa organisé dans les quartiers avec une finale programmée dans le Grand Salon de l'Hôtel de Ville. Les inscriptions ont explosé au point que l'on a dû refuser plusieurs centaines de jeunes. En 2016, on a changé de dimension et de lieu, et lancé le principe d'un salon Gamer à

l'espace Montrichard. On y a intégré des jeux de plateaux et du retrogaming et le public a répondu présent. Nous avons enregistré 1 500 personnes le dimanche », explique Jonathan Richer, conseiller municipal délégué à la Jeunesse.

L'an dernier, le salon est encore monté en puissance. Il a intégré de la réalité virtuelle et a permis aux participants de se frotter à une nouvelle génération de jeux, en plus des traditionnels Fifa et Mario Kart. Autre élément nouveau, deux forums étaient organisés sur place : l'un consacré à la prévention des addictions, l'autre à la formation et à l'emploi dans le secteur du numérique. Résultat, on est passé de 1 500 à 2 500 visiteurs en un an. Alors, combien cette année, sachant que le rendez-vous des gamers se déroulera sur tout un week-end ? « À 3 500, ce serait une belle réussite ! », se réjouit d'avance Jonathan Richer.



# PROGRAMME JUILLET 2018

**VENDREDI 6 JUILLET 2018**

PORT DE PLAISANCE À 20H30

ORCHESTRE PRZYBYLA

**SAMEDI 7 JUILLET 2018**

PLACE DUROC À 21H00

«LE TARATATA DES JEUNES DE L'EMCB»

PREMIERE PARTIE :

ÉDOUARD ÉDOUARD

**VENDREDI 13 JUILLET 2018**

BOOVILLE À 20H30

DJ

**SAMEDI 14 JUILLET 2018**

À 20H30

BAL POPULAIRE AVEC  
L'ORCHESTRE BAL'NÉO

FEU D'ARTIFICES  
SUR LES BORDS DE MOSELLE  
VERS 22H30

**VENDREDI 20 JUILLET 2018**

BOULEVARD DE RIOLLE À 20H30

ORCHESTRE  
STANLOR

**SAMEDI 21 JUILLET 2018**

PLACE DUROC À 21H00

COMPAGNIE PERICARD  
«HOMMAGE À JOHNNY HALLYDAY»

**VENDREDI 27 JUILLET 2018**

SEFIMEG À 20H30

ZUMBA

**SAMEDI 28 JUILLET 2018**

PLACE DUROC À 21H00

HOMMAGE À STARMANIA  
AVEC FABIENNE THIBEAULT

# PROGRAMME AOÛT 2018

**VENDREDI 3 AOÛT 2018**

PROCHEVILLE À 20H30

DJ

**SAMEDI 4 AOÛT 2018**

PLACE DUROC À 21H00

TOP FANFARE FEATURING JULIEN PETIT  
ET PATRICE LERECH

**VENDREDI 10 AOÛT 2018**

LE BREUIL À 20H30

CIRQUE

**SAMEDI 11 AOÛT 2018**

PLACE DUROC À 21H00

BAGAD DE VANNES

**VENDREDI 17 AOÛT 2018**

LA VITRÉE À 20H30

ORCHESTRE FREE SON

**SAMEDI 18 AOÛT 2018**

PLACE DUROC À 21H00

ROLL STOOL LE ROCK D'ELVIS PRESLEY

**VENDREDI 24 AOÛT 2018**

PRÉ LA TOUR À 20H30

ORCHESTRE ACTUA DANSE

**SAMEDI 25 AOÛT 2018**

PLACE DUROC À 21H00

ALAIN DELHOTAL QUARTET, HARMONICA

**VENDREDI 31 AOÛT 2018**

LE PARTERRE À 20H30

JUST FOR FUN, POP ROCK

**SAMEDI 1<sup>ER</sup> SEPTEMBRE 2018**

PLACE DUROC À PARTIE DE 20H30

PONT-À-MOUSSON DIRECT LIVE

2H DE CONCERT EXCEPTIONNEL AVEC UNE  
DIZAINE D'ARTISTES DIFFÉRENTS ISSUS DE LA VARIÉTÉ  
FRANÇAISE ACTUELLE DE LA POP ET DU RNB :

KYO, NADIYA, CELESTAL, DELTA



# SAISON CULTURELLE 2018/2019

ESPACE MONTRICHARD - 20H30

## «TOUT EST BON DANS LE MACRON»

TOURNÉE LES  
CHANSONNIERS 2018  
JACQUES MAILHOT,  
MICHEL GUIDONI,  
FLORENCE BRUNOLD,  
GILLES DETROIT.



mardi 4 décembre 2018

## «FACE À FACE»

AVEC VÉRONIQUE  
GENEST ET  
MARTIN LAMOTTE



mardi 15 janvier 2019

THÉÂTRE COMÉDIE

## CHRISTOPHE WILLEM

VARIÉTÉ FRANÇAISE

mercredi 6 mars 2019



## «LA RAISON D'AYMÉ»

AVEC ISABELLE  
MERGAULT  
ET GÉRARD JUGNOT



vendredi 15 mars 2019

THÉÂTRE COMÉDIE

## «MÉMOIRE D'UN TRICHEUR»

AVEC OLIVIER  
LEJEUNE

vendredi 26 avril 2019

THÉÂTRE COMÉDIE



MÊME PRIX POUR TOUS  
LES SPECTACLES !

CARTE ZONE 1 : 35 €  
CARTE ZONE 2 : 30 €  
CARTE ZONE 3 : 25 €

ABONNEZ-VOUS !

TARIFS CARTES  
D'ABONNEMENTS

CARTE ZONE 1 : 125 €  
CARTE ZONE 2 : 110 €  
CARTE ZONE 3 : 95 €  
ESPACE ST. LAURENT : 50 €

Réservation & renseignement billetterie  
à l'Office de Tourisme de Pont-à-Mousson - Tél. 03 83 81 06 90

# SAISON CULTURELLE EN PARA//ELLE

ESPACE SAINT LAURENT - 20H30

## FRANÇOIS HUSTER / MOLIÈRE

lundi 26 novembre 2018

SPECTACLE-PERFORMANCE  
AUTOUR DE MOLIÈRE

TN = 24,50€ / TR = 20€



## MISTER OZ BIG BAND HOMMAGE À FRANK SINATRA

mardi 18 décembre 2018

JAZZ

TN = 12,50€ / TR = 8€



## JEAN FRANÇOIS ZYGEL

mardi 26 février 2019

IMPROVISE SUR BACH

TN = 24,50€ / TR = 20€



## DUARTE

vendredi 29 mars 2019

FADO

TN = 12,50€ / TR = 8€



CULTURE  
PAM



# NOM D'UNE RUE, QUELLE HISTOIRE !

Sur les plaques de rue, toute une histoire que l'exposition estivale du Musée municipal vous propose de dérouler.



Géraud Christophe de Michel du Roc de Brion, dit Michel Duroc (1772-1813) - Musée Au fil du papier, Pont-à-Mousson



Anonyme, Portrait de Philippe de Gueldre, épouse de René II (1464-1547) en clarisse. Huile sur cuivre, vers 1530.

© Palais des ducs de Lorraine - Musée Lorrain, Nancy / Photo : Michel Bourguet

« Mémoire de nos rues ». C'est le titre de l'exposition à laquelle vous convie le Musée " Au fil du papier " de Pont-à-Mousson jusqu'au 25 septembre prochain : l'occasion de (re)découvrir quelques-unes des figures souvent méconnues du grand public, qui ont laissé leur nom à des rues de la ville et, pour certaines, ont fait son histoire.

## LA MÉMOIRE SUR PLAQUES

En mettant en lumière des personnalités de milieux et d'époques différentes, qui sont passées par Pont-à-Mousson, y ont enseigné ou y ont vécu, cette exposition permet aux visiteurs de revivre les temps forts de la ville, de sa fondation à nos jours, en déambulant à travers les salles tout comme il le ferait dans les rues. De qui parle-t-on ? De personnalités liées à

l'université de Pont-à-Mousson comme Charles Le Pois, professeur et doyen de la Faculté de médecine (1536-1632), de têtes couronnées, à l'exemple de Philippe De Gueldre, seconde épouse du Duc de Lorraine René II (1462-1547), de bâtisseurs tel Nicolas Pierson, l'un des architectes de l'Abbaye des Prémontrés, de militaires à l'image du général d'Empire né à Pont-à-Mousson, Géraud Christophe de Michel du Roc de Brion, dit Michel Duroc (1772-1813) ou du général de Lattre de Tassigny (1889-1952), promu citoyen d'honneur de la ville, sans oublier quelques-unes des grandes figures de l'industrie locale comme Camille Cavallier (1855-1926), directeur des Fonderies de PAM... Autant de noms familiers et autant de voyages !

**Mémoire de nos rues**, exposition ouverte de 14h00 à 18h00 du mercredi au lundi, 30 juin - 25 septembre. Possibilité de visites guidées.

# DES NOTES ET DES TOILES : LE FESTIVAL QUI MONTE, QUI MONTE...

Né en 2015 et porté par l'association « Cinellipse, de l'autre côté de l'écran », le festival des Notes et des Toiles met à l'honneur la musique au cinéma. Prochaine édition du 6 au 9 septembre 2018.



Des Notes et des Toiles, ce sont deux concerts de musiques de films, une compétition de longs et courts métrages, des rencontres avec les membres du jury et les invités. En trois ans, le festival lorrain a déjà réuni plus de 5 000 personnes. Pour sa 4<sup>ème</sup> édition, il s'ouvre aux jeunes compositeurs et au marché international avec deux nouveautés : une résidence de musique à l'image et une convention de disques de bandes originales. De nombreuses animations gratuites seront proposées place Duroc : concerts, séances de dédicaces, cosplayers, jeux pour enfants...

## COMPÉTITION DE CINÉMA

Le scénariste et réalisateur Jean Becker présidera un jury composé de personnalités de la musique et de l'audiovisuel. À ses côtés, un jury de lycéens. Ils distingueront 6 projets : meilleure musique pour un long et un court métrage, meilleur long métrage, meilleur court métrage, prix du jury jeune pour les meilleurs long et court métrages.

## CONCERTS DE MUSIQUES DE FILMS

• Guy Marchand  
Hommage aux plus grands thèmes de Claude Bolling avec son complice Guy Marchand et le Claude Bolling Big Band.

Concert d'ouverture,  
jeudi 6 septembre à 20h30, Espace Montrichard.

• Nicole Croisille et Jean-Michel Bernard de Lalo Schifrin à Michel Gondry  
Le compositeur et pianiste Jean-Michel Bernard revisite son dernier album *Jean-Michel Bernard Plays Lalo Schifrin* et ses musiques de films composées pour Michel Gondry. D'autres surprises sont au programme avec les invités Nicole Croisille (voix) et Laurent Korcia (violon).  
Concert de clôture,  
dimanche 9 septembre à 18h30, Espace Montrichard.

## NOUVEAUTÉS 2018

### La résidence de musique à l'image

8 jeunes talents, pré-sélectionnés sur concours, composeront et interpréteront une musique pour un film court qui sera présenté lors de la clôture du festival. L'appel à participation sera disponible sur le site du festival, du 15 juin au 9 août 2018.  
Du 3 au 9 septembre.

### Une convention de disques de musiques de films

Les collectionneurs de bandes originales sont attendus pour le lancement de la première convention de bandes originales de films présentée par les labels internationaux spécialisés.

<http://desnotesetdestoiles.fr/>



# TAP DE FIN ET RETOUR À LA SEMAINE DE 4 JOURS

Lancés à Pont-à-Mousson en septembre 2015, les Temps d'activité périscolaires (TAP) ne vivront pas leur 4<sup>ème</sup> rentrée scolaire. Un choix voté à une très large majorité par les 13 conseils d'écoles de la ville.



Comme 80 % des communes françaises, la Ville de Pont-à-Mousson a décidé de mettre un terme aux Temps d'activité périscolaire et de revenir à la semaine de 4 jours, moyennant des horaires ajustés.

À compter de la rentrée de septembre, les 1 300 enfants qui fréquentent les 13 écoles de Pont-à-Mousson (classes maternelles et élémentaires), auront cours les lundis, mardis, jeudis et vendredis de 8h30 à 12h00 et de 13h45 à 16h15,

## LARGE CONSENSUS

« Notre décision est le fruit d'une concertation à laquelle ont été associés les parents d'élèves et les enseignants, rappelle Laurence Ferrero, adjointe aux Affaires Scolaires et au Périscolaire. Le questionnaire que nous avons adressé aux familles fin novembre nous a valu 60 % de réponses dont une très large majorité en faveur du retour à la semaine de 4 jours. »

Appelés à se prononcer sur le sujet, les conseils des 13 écoles concernées ont par la suite voté

dans le même sens : « Nous nous étions engagés à respecter ce vote, même s'il n'était que consultatif, précise l'élue. Nous l'avons fait de bonne grâce, tant les Temps d'activités périscolaires étaient devenus un casse-tête en termes d'organisation et de financement : sur les 210 000 € de coût annuel, 150 000 € étaient supportés par la seule collectivité ! »



# DU CHANGEMENT AU MENU DU RESTAURANT SCOLAIRE

Nouveau concept, nouveau lieu de restauration, ça bouge en cuisine.

La première nouveauté de la rentrée sera la mise en place du self des super héros. Un concept qui répond à trois grands objectifs :

- permettre aux enfants de manger dans un environnement calme et convivial,
- les encourager à goûter de nouvelles saveurs et à manger varié pour équilibrer naturellement leur alimentation,
- les aider à grandir dans le respect et l'entraide.

## DÉMÉNAGEMENT EN VUE

Seconde évolution programmée pour la rentrée, le changement de lieu de restauration pour les élèves des écoles Saint-Jean, Pierre Dohm et Procheville, qui profiteront de l'espace restauration de l'ancien Lycée Bardot. Les élèves de Saint-Martin, Pompidou et Guynemer continueront quant à eux de déjeuner à la Maison des Sociétés.



L'entrée et le dessert sont en libre-service. Les enfants vont à table et mangent leur entrée avant d'aller chercher leur plat chaud.

## PÉRISCOLAIRE : DES ACCUEILS COLLECTIFS APRÈS LES COURS

L'accueil Collectif de Mineurs (ACM), c'est la possibilité, pour un enfant, de pratiquer des activités culturelles, sportives, artistiques en faisant l'expérience de la vie en collectivité.

Pour recevoir l'agrément de la CAF qui subventionne ce service, l'organisateur doit être en mesure de proposer un projet éducatif et de le faire vivre en s'assurant de la qualification de son encadrement. C'est chose faite depuis septembre dans les écoles mussipontaines, où quatre ACM (dont trois multi sites\*) ont été mis en place pendant le temps de midi pour les enfants de 3 à 11 ans.

Prochaine étape, l'organisation par l'équipe en charge du périscolaire d'un nouveau service payant, dont le coût sera calculé sur la base du quotient familial et qui permettra d'accueillir les élèves de 16h15 à 18h15.

**Inscription en mairie, jusqu'à la fin juillet.**

(\*) Pierre Dohm-Saint Charles/St Jean maternelle et élémentaire (multi site) ; Guynemer élémentaire et maternelle/Niki de Saint Phalle (multi sites) ; Pompidou élémentaire et maternelle/Saint martin élémentaire et maternelle (multi sites) ; Procheville élémentaire et maternelle.

# LES BONS GESTES EN SITUATION DE CANICULE

Il y a danger lorsqu'il fait très chaud et que la température ne descend pas ou très peu, la nuit, et ce durant 3 jours ou plus.

Je mouille mon corps et je me ventile

Je donne et je prends des nouvelles de mes proches

Je ne bois pas d'alcool

BOIRE RÉGULIÈREMENT DE L'EAU

**EN CAS D'URGENCE, APPELEZ LE 15**

Je maintiens ma maison au frais : je ferme les volets le jour

Je mange en quantité suffisante

J'évite les efforts physiques

**BON À SAVOIR**  
À partir de 60 ans ou en situation de handicap, je peux bénéficier d'un accompagnement personnalisé. Il me suffit de contacter la mairie ou le Centre Communal d'Action Sociale (CCAS)

**VIGILANCE RENFORCÉE si**  
je suis enceinte,  
j'ai un bébé,  
je suis une personne âgée

## PHILIPPE DE GUELDRE : À CHAQUE JOUR, SON ATELIER

La Résidence Philippe de Gueldre offre aux résidents la possibilité de participer à des ateliers : gym senior (le lundi après-midi), initiation à l'informatique (le mardi matin), club couture-tricot (le mardi après-midi), médiation animale (le mercredi après-midi), des jeux (le jeudi après-midi) et la ludothèque (le vendredi après-midi). Animé par l'association VQsi, l'atelier dédié à la prévention des chutes s'est récemment ajouté à la liste. Il se déroule les jeudis matin de 10h à 11h30 (reprise en septembre).



# OCTOBRE ROSE : MARCHER, COURIR, PRÉVENIR

Une manifestation sportive qui pas à pas, année après année, s'emploie à faire reculer la maladie. Pré-inscriptions cet été.

Octobre Rose a pour objectif de prévenir le cancer du sein en sensibilisant le grand public au dépistage. C'est une démarche essentielle, car détecter la maladie à son début augmente considérablement les chances de guérison. On sait aussi combien l'activité physique est bénéfique, que ce soit pour une personne en bonne santé ou pour une personne malade. Faire la promotion du dépistage en invitant à la pratique prend donc tout son sens, dans une ville qui a fait du sport l'une de ses cartes maîtresses.

### PLUS HAUT, PLUS LOIN, PLUS FORT

La Ville de Pont-à-Mousson apporte son soutien à Octobre Rose en organisant chaque année une manifestation sportive en collaboration avec la Ligue contre le cancer. Et l'engouement autour de cet événement ne fait que grandir : l'an dernier, les 1 200 participants à la course et à



Rendez-vous le dimanche 21 octobre, à partir de 10h, place Duroc.

la marche dédiée avaient permis de réunir près de 6 000 euros de dons, somme intégralement reversée à la Ligue.

Le 21 octobre prochain, la Ville veut aller encore plus loin et attirer davantage de monde. Elle s'est, pour cela, assurée le concours de nouveaux partenaires. Leur contribution va permettre d'offrir un tee-shirt flocké à chacun des inscrits. Le lieu d'inscription sera communiqué durant l'été.

## RÉVISION DU PLAN LOCAL D'URBANISME : ENQUÊTE PUBLIQUE EN COURS

L'enquête publique relative à la révision du plan local d'urbanisme de la commune se déroule en mairie du **vendredi 22 juin au lundi 30 juillet 2018** inclus, aux jours et heures d'ouverture habituels, soit du lundi au vendredi de 8h30 à 12h00 et de 13h30 à 17h00.

Le commissaire-enquêteur recevra en mairie, bureau des Adjointes, les :

- vendredi 13 juillet 2018, de 15h00 à 17h00
- lundi 30 juillet 2018 de 14h30 à 17h30.

### INFORMATION

Service Développement Urbain : 03 83 84 23 92  
gisele.bodor@ville-pont-a-mousson.fr

### CONSULTATION DU DOSSIER

- en mairie de Pont-à-Mousson pendant toute la durée de l'enquête aux jours et heures d'ouverture habituels.
- en ligne : <https://registre-numerique.fr/plu-pont-a-mousson>

### OBSERVATIONS

- par courrier électronique : [plu-pont-a-mousson@mail.registre-numerique.fr](mailto:plu-pont-a-mousson@mail.registre-numerique.fr)
- sur le registre déposé en mairie, du lundi au vendredi de 8h30 à 12h00 et de 13h30 à 17h00
- par courrier adressé à M. Le Commissaire-enquêteur, mairie de Pont-à-Mousson, 19 Place Duroc, BP 275, 54701 Pont-à-Mousson.



# VOISINS BIENVEILLANTS, QUARTIER SOLIDAIRE

Complémentaire de l'opération tranquillité vacances et de la vidéo-tranquillité, le dispositif "Voisins bienveillant" associe la Ville de Pont-à-Mousson, l'État, la Police Nationale et la Police Municipale. Sa finalité : améliorer la lutte contre les incivilités et prévenir les cambriolages.

« Voisins Bienveillants » fait appel à la participation citoyenne : les habitants contribuent à la protection de leur propre environnement, avec l'appui et sous le contrôle de la Police Nationale.

## PARTICIPATION CITOYENNE...

Dans un tel dispositif, chacun est acteur. Témoins d'un événement suspect, les habitants sont invités à transmettre leurs observations au référent de quartier ou à appeler la Police Nationale en cas d'urgence (via le 17 Police Secours). Attentif, le référent de quartier veille sans surveiller. Il est vigilant, mais n'est pas un vigile. Il

alerte la Police Nationale, mais ne la remplace pas. Son rôle est de signaler à la Mairie et à la police les événements susceptibles de menacer la sécurité de ses voisins ou de ses biens.

## ... ET PARTAGE D'INFORMATION

Le dispositif permet également de relayer des conseils de prévention aux habitants : vague de cambriolages, opérations tranquillité vacances, sécurité routière...

"Voisins bienveillants" comporte enfin un volet solidarité. Il s'agit là d'informer les services de la Ville de toute situation de détresse, d'isolement ou de danger concernant une personne.



## LE HAUT DE RIEUP-TLOUVIÈRE POUR COMMENCER

Dans un premier temps, la municipalité expérimente le dispositif dans le quartier du Haut de rieupt-Louvière. Les rues concernées : chemin du Haut de rieupt, chemin des clos, rue de la Louvière, chemin du champ Fays, rue de la croix de Rieupt, rue du pont isolé et route de Norroy et l'impasse Gallois. Après évaluation, le dispositif sera ensuite étendu à d'autres quartiers en périphérie de Pont-à-Mousson.

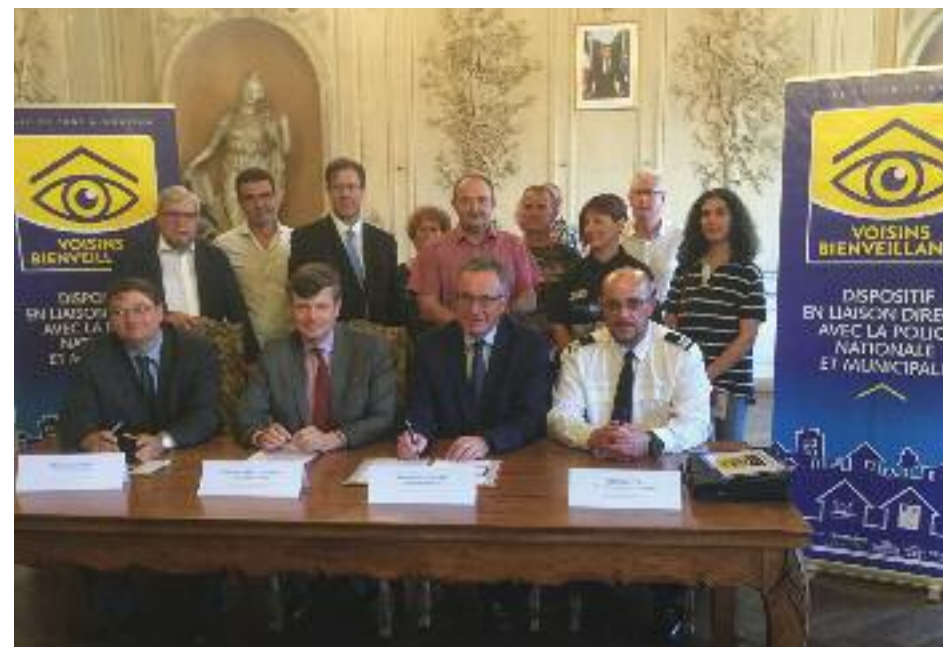
## LE RÉFÉRENT, UN RELAIS DE PROXIMITÉ

Retraité de l'armée de l'air, Olivier Jozwicki a été désigné comme référent sur le quartier du

Haut de rieupt-Louvière, secteur qui a connu deux

vagues de cambriolages en 2014 et 2017 :

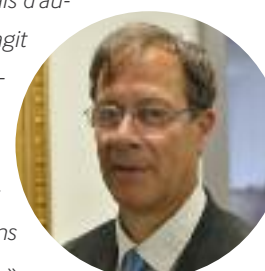
« Je joue le rôle d'interface entre les habitants du quartier, la mairie et le commissariat de police de Pont-à-Mousson. Je suis là pour simplifier les rapports et relayer les informations... Mais attention, je ne suis ni policier, ni personnel de sécurité. Si un habitant du quartier est victime d'un cambriolage ou qu'il constate un flagrant délit, il ne m'appelle pas, il compose directement le 17. »



Le 31 mai dernier, à l'hôtel de ville, une vingtaine d'habitants du quartier du Haut de rieupt-Louvière ont assisté au lancement officiel du dispositif "Voisins bienveillants" par le Maire de Pont-à-Mousson, Henry Lemoine, en présence de MM. Éric Freysselinard, Préfet de Meurthe-et-Moselle, François Pérain, Procureur de la république de Nancy, et Claude Thill, Chef de la Circonscription de Police de Pont-à-Mousson.

## " DES HABITANTS VOLONTAIRES "

« C'était un engagement de campagne du maire, rappelle Gérard Léoutre, conseiller municipal délégué à la sécurité. Avant de lancer "Voisins bienveillants", nous nous sommes rapprochés de communes qui avaient expérimenté avec réussite ce type de dispositif. Les habitants du Haut de rieupt-Louvière étaient demandeurs d'une solution et ils se sont immédiatement montrés volontaires. Notre rôle est d'assurer l'animation de cette démarche et d'organiser la formation des référents en lien avec la Police Nationale. Le Haut rieupt-Louvière est le premier quartier à en bénéficier, mais d'autres suivront. Il s'agit pour nous d'améliorer la sécurité mais aussi de renforcer la solidarité dans les quartiers. C'est le sens du mot bienveillant. »



## " UN ACTE CITOYEN "

« Agir en "Voisins bienveillants", c'est pour moi faire un acte citoyen, lance Claude Thill, chef de la circonscription de police de Pont-à-Mousson. L'habitant qui signale une voiture suspecte à son référent de quartier ne fait pas de délation : il contribue à la lutte contre les vols par effraction, surtout dans les quartiers qui, comme le Haut de rieupt-Louvière, se situent en périphérie. » Et de préciser : « Ces secteurs attirent la délinquance itinérante parce que les reconnaissances y sont moins risquées et la fuite plus aisée du fait de la proximité des axes routiers... On met en place des patrouilles de jour comme de nuit, mais c'est vrai que toutes les informations recueillies peuvent avoir leur importance. Les habitants du quartier signalent. À nous de faire le tri et de mener ensuite les investigations nécessaires. »





# ÇA S'EST PASSÉ À PAM !

Tour, détours et retours en images sur les événements qui ont marqué la vie de notre commune au cours des six derniers mois.

## FÊTE DU NAUTISME

- 1 | *Fête du nautisme 2018 au port de plaisance Michel Roth.*

## JARDIN DE PÂQUES

- 2 | *Jardin de Pâques réalisé par les services techniques Place Duroc.*

## JEMA 2018

- 3 | *Les Journées Européennes des Métiers d'Art ont rencontré un beau succès au Musée.*



## ASSOCIATIONS

- 4 | *Arcadie et brocante du Kwanis au boulevard de Riolle*
- 5 | *L'association franco-polonaise Kallina a fêté ses 60 ans à l'espace Saint Laurent.*



## MARCHÉ BIO

- 6 | *Le Marché bio place Saint Antoine est devenu le rendez-vous des amateurs du Bassin.*





1



2



3

**SPORT**

- 1 | *Les championnats de France UNSS 15 ans se sont déroulés au centre des sports dans une ambiance de feu !*
- 2 | *Équipe vainqueur du challenge de la Ville de pétanque à l'île d'Esch.*
- 3 | *Visite de Monsieur le Préfet de Meurthe-et-Moselle sur le site du futur bassin d'aviron au Breuil.*



4

**SPORT D'ÉTÉ**

- 4 | *Beach volley 2018 Place Duroc.*
- 5 | *Le challenge Parodi où le concept fun du rugby à la plage.*



5



6

**FÊTE DES VOISINS**

- 6 | *Fête des voisins au port de plaisance.*
- 7 | *Fête des voisins rue des Barclay.*



7





## ENVIRONNEMENT

1

*Vue des travaux de réaménagement de la cour d'honneur de l'abbaye des Prémontrés.*

2



## CULTURE

2

*Bernard Pivot lors de la saison culturelle en parallèle 2018.*

3

*Pascal Legitimus à l'espace Montrichard lors de la dernière saison culturelle.*

4

*Celtic Legends à l'espace Montrichard lors de la dernière saison culturelle.*

4



V

## « Ensemble pour Pont-à-Mousson »

Madame, Monsieur,  
Nous sommes dans la seconde partie de notre mandat Municipal. Nous œuvrons au quotidien pour respecter le programme sur lequel nous avons été élus et pour lequel vous nous avez apporté votre confiance.

La Ville s'est beaucoup transformée, elle s'est embellie, de grands projets ont été menés malgré les restrictions budgétaires et les difficultés administratives que nous rencontrons.

Rien n'est simple mais nous nous battons quotidiennement pour tirer Pont-à-Mousson vers le haut.

Nous avançons bien sur l'occupation du Lycée Bardot qui est un dossier passionnant par sa situation géographique et très attractif mais complexe car il faut effectuer des travaux importants liés notamment à l'accessibilité et trouver des organismes qui apporteraient un plus à notre Ville en terme de visibilité et d'emplois.

Nous travaillons également sur des projets à moyen et long terme notamment au niveau sportif et de la jeunesse : la réfection du club de l'amitié qui par son emplacement rend le dossier administrativement très complexe, la construction d'un dojo régional de sports de combat contiguë au Centre des Sports qui amènerait un vrai plus à notre Ville en terme de

visibilité et du point de vue économique.

Chaque manifestation sportive draine des centaines de spectateurs, c'est autant de clients qui fréquentent nos commerces et consomment à Pont-à-Mousson !

Enfin, nous travaillons sur la création d'un bassin d'aviron de 1 500 mètres susceptible d'attirer des sélections nationales et de servir de base d'entraînement pour les Jeux Olympiques de Paris. Ce dossier est difficile administrativement mais nous souhaitons le mener à terme pour poursuivre notre développement.

Vous pouvez le constater nous travaillons pour le présent et l'avenir pour faire de notre belle cité une Ville dynamique, sportive et où il fait bon vivre !

Nous vous souhaitons un bel été à Pont-à-Mousson.

Laurence FERRERO - Alain ALMASIO – Véronique MORNET – Jean-François MOUTET – Benedicte GUY – Jean-Claude VAGNER – Monique FRIANT – Lionnel BASTIEN – Hervé GUILLAUME – Stéphane PIZELLE – Marc CAVAZZANA – Jean-Luc BRAGARD – Jonathan RICHIER – Jean-Pierre CARPENTIER – Catherine DIMOFF – Colette SIMON – Gérard LEOUTRE – Florence NASSOY – Nicole LE GAL – Nelly GERNER – Francine CUEL – Marie-France MOUTRILLE – Anthony VELVELOVICH – Stéphanie LEROUX – Marie-Dominique FORMERY

V

## « Pont à Mousson en Grand »

Vive la rentrée ?

L'année scolaire se termine déjà et les vacances arrivent à grands pas.

Pour beaucoup d'entre vous, la rentrée se prépare dès maintenant. Inscription à l'école, recherche d'une solution de garde, horaires des bus ou du TER, choix des activités sportives, cantine ou encore périscolaire... S'organiser n'est jamais simple !

C'est pourquoi notre groupe municipal fait régulièrement des propositions concrètes pour améliorer votre quotidien.

- Nous demandons l'application du quotient familial, voire du taux d'effort pour tous les tarifs de restauration scolaire ainsi qu'une harmonisation du prix des repas sur toute la ville.

- Nous souhaitons un renforcement des moyens alloués à l'accueil périscolaire, qui doit être accessible et de qualité sur toute la ville.

- Nous défendons la gratuité des transports scolaires sur tout le territoire et la mise en place d'une tarification sociale de l'eau.

- Nous voulons que les riverains soient systématiquement consultés avant les travaux de voirie et d'aménagement.

- Nous proposons la mise en place d'un plan exceptionnel de soutien pour nos commerces et nos entreprises locales.

D'ici la rentrée, nous restons à votre disposition et vous souhaitons un bel été !

Julien Vaillant, Eliane Lhote,  
Stephane Cunat et Jennifer Barreau

V

## « Pont-à-Mousson Droit devant »

Mépris et manque d'information envers l'opposition. Notre groupe se compose de citoyens libres « amoureux de la France » attachés à l'indépendance, l'identité de la France et opposés à une immigration massive.

Bénévoles, nous représentons ceux qui de Nicolas DUPONT-AIGNAN à Marine LE PEN, soit 40% des mussipontains, n'ont pas voté MACRON au 2ème tour de la présidentielle.

Notre groupe a voté le budget primitif car la ville est bien gérée : gaullistes OUI mais « godillots » NON. Nous dénonçons le mépris dont notre équipe fait l'objet.

5ème roue du carrosse municipal, pas informés par la municipalité et par conséquent absents.

Quelques exemples : Jean-Luc MANOURY, membre de la commission travaux apprend après coup dans la

presse la visite programmée de l'avancement des travaux de l'église St Laurent, membre de la commission tourisme, il apprend l'inauguration de la fête du nautisme (interview du maire dans une radio régionale) et enfin membre de la commission urbanisme, il apprend par la presse le jour même l'existence d'une réunion publique du Plan Local d'urbanisme.

Conseiller communautaire, il apprend par la presse la cérémonie patriotique au Cimetière du Pétant.

Comment pouvons-nous être un relais d'information auprès des mussipontains ?

Faut-il démissionner pour laisser place aux patriotes suivants ?

Jean-Luc MANOURY et  
Nathalie REPUSSEAU



VILLE DE PONT-À-MOUSSON

# MÉDIÉVALES



# DE PAM

Samedi 29 et dimanche 30  
septembre 2018

## ÎLE D'ESCH

.....

TROUPES DE RECONSTITUTION  
SPECTACLE EQUESTRE  
ARTISANS  
MARCHÉ MÉDIÉVAL  
RESTAURATION