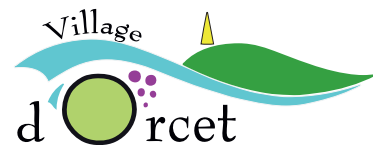
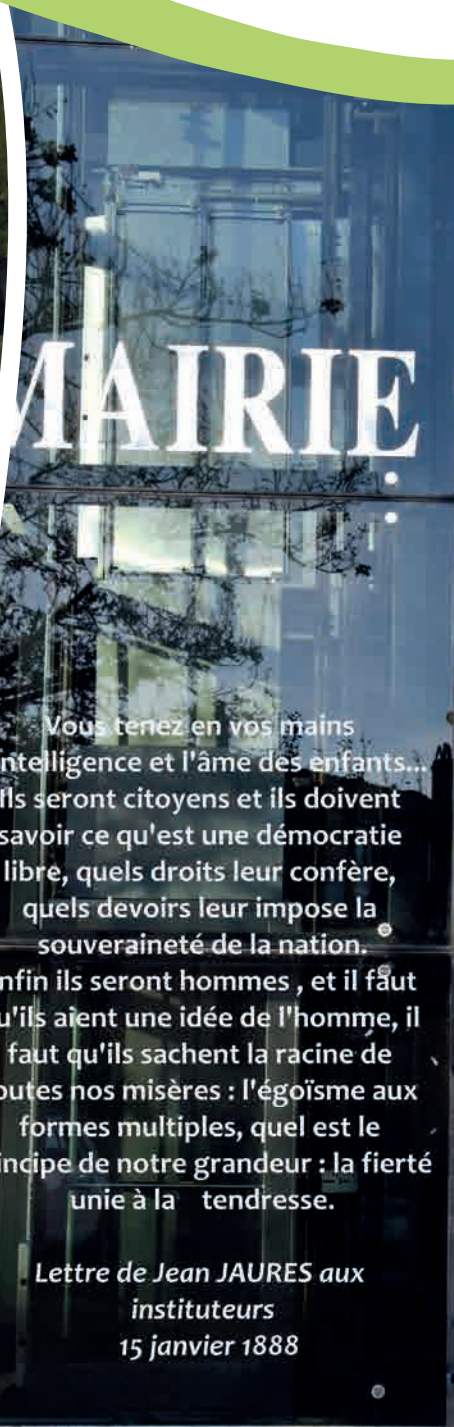


# ORCET



MAGAZINE MUNICIPAL

Novembre 2020



Vous tenez en vos mains  
l'intelligence et l'âme des enfants...  
Ils seront citoyens et ils doivent  
savoir ce qu'est une démocratie  
libre, quels droits leur confère,  
quels devoirs leur impose la  
souveraineté de la nation.  
Enfin ils seront hommes, et il faut  
qu'ils aient une idée de l'homme, il  
faut qu'ils sachent la racine de  
toutes nos misères : l'égoïsme aux  
formes multiples, quel est le  
principe de notre grandeur : la fierté  
unie à la tendresse.

*Lettre de Jean JAURES aux  
instituteurs  
15 janvier 1888*



[www.orcet.com](http://www.orcet.com)



**Refleximmo**

**Un projet immobilier ?**  
Je suis disponible pour en discuter

**06 12 78 04 48**

**Véronique DEJEAN**  
conseillère immobilier Orcet (63)  
veronique.dejean@refleximmo.com

Bonne nouvelle !



Ouverture de votre nouveau salon de coiffure mixte & maquillage

**Studios 4**

-10% sur présentation de ce flyer

Du lundi au vendredi de 9h à 19h  
Et le samedi de 9h à 16h

1 rue Gustave Eiffel  
ZA des Accilloux  
63800 Courmon d'Auvergne

**04 73 69 48 80**



**BRASSERIE LE TARANIS RESTAURANT**

**PLATS A EMPORTER**

letaranisforum@gmail.com  
www.facebook.com/letaranis  
le\_taranis

04 73 69 85 23  
06 06 51 88 57

**Taxi LHOSTE Orcet**

Taxi et Transports Médicaux Assis Autorisés

Toutes distances – Véhicule Climatisé  
Remboursement toutes caisses

Port. **06 74 49 58 31**  
**07 88 52 22 85**



**Relais du Clos d'Orcet**  
Bar - Restaurant

Plat du jour

6, RD 978 - ORCET (ancienne RN 9)

**04 73 84 73 27**



**Centre Hippique DU VAL D'ORCET**

Enfants à partir de 4 ans  
Stage d'été poney loisirs : à partir de 6 ans  
Cours poney débutant : inscription toute l'année  
Adulte débutant sur chevaux d'école  
Possibilité 3 heures d'essai sans engagement  
Ouvert 7 jours/7

à 3 minutes du Zénith (à côté salle Anatolia, derrière le New Country)

Zone de Loisirs - 63670 ORCET  
Tél. 04 73 77 81 99  
Notre site à découvrir : [www.centreequestevaldorcet.com](http://www.centreequestevaldorcet.com)



**CAMPING LE CLOS AUROY**

Lamping Le Clos Auroy - 63670 ORCET - 04 73 84 26 97  
orcet@wanadoo.fr - www.camping-le-clos-auroy.com



**Groupama**

Agence de la Comté Gergovienne

76, avenue de la Gare  
63730 LES MARTRES-DE-VEYRE

**09 74 50 31 84**

**PROXIMMO**  
Votre réseau de proximité

Marie-Line PESQUÉ  
Agent mandataire indépendant en immobilier ORCET

06 18 69 26 67  
ml.pesque@proximmo.pro  
SIREN: 528 270 630

www.proximmo.pro

ACHAT VENTE TRANSACTIONS



Emard Romain

**E2C7**  
Charpente - Couverture - Zinguerie

Neuf & rénovation  
Entretien & intervention rapide

07 87 69 67 88  
Emardromain.e2cz@gmail.com

1 Rue sous les Percees  
63670 Orcet



**DS Artur**

Plaque de Plâtre • Peinture  
Façade • Parquets - Sol souple

Port. **06 08 46 46 40**

4, avenue de la Libération - 63270 Parent  
ds.artur63peinture@yahoo.fr



**Géomètres-Experts**  
Bureau d'Etudes VRD

**GEOVAL**  
AU SERVICE DU TERRITOIRE ET DES CITOYENS

**A COURNON : 04 73 37 91 01 | cournon@geoval.info**



## Madame, Monsieur,



**A**u printemps, nous avons subi de plein fouet une crise majeure. Ecoles fermées, associations à l'arrêt, rues désertes, activité économique en suspens, le COVID 19 a imposé sa loi à toute notre planète et nous a mis à l'épreuve. Un virus que nous n'avions pas pris très au sérieux initialement a modifié nos habitudes de vie et de travail, suscitant aussi légitimement notre inquiétude pour les plus fragiles d'entre nous.

La situation sanitaire dans laquelle nous vivons depuis plusieurs mois, impose à chacun des contraintes qui nous obligent, nous obligent par la loi, nous obligent par responsabilité, nous obligent par bon sens.

Je veux ici tout d'abord vous remercier pour l'esprit de civisme et de responsabilité dont vous faites preuve depuis le début de cette crise. Je veux aussi retenir que la solidarité sous toutes ses formes nous a permis de traverser les instants les plus difficiles. Nous avons pu compter, encore une fois, sur l'engagement de bénévoles et de professionnels très sollicités : soignants, services de sécurité et de secours, commerçants, agriculteurs, enseignants et agents du service public. J'adresse également mes plus sincères remerciements à mes collègues élus qui ont mis en place localement les mesures sanitaires découlant des innombrables directives de l'Etat, parfois difficiles à interpréter et qui laissaient au Maire l'entière responsabilité de leur déclinaison à l'échelle communale. Le personnel municipal et celui de la communauté de communes ont collectivement eu un comportement exemplaire, ce qui s'est traduit par un engagement sans faille qui n'avait pour but que celui d'assurer ce service public qui fait que dans notre commune il fait bon vivre.

L'épidémie COVID-19 continue à être dans nos vies depuis plusieurs mois et nous n'en

avons peut-être pas encore terminé avec cette situation sanitaire inédite. Pour autant, la vie doit suivre son cours en changeant nos comportements et en nous adaptant.

L'action municipale est dans cette stratégie d'adaptation. Pour l'école, le travail des agents, l'activité associative, la gestion des réunions ou la conduite de dossiers, l'administration municipale met tout en œuvre pour suivre l'actualité réglementaire et les consignes préfectorales afin de perturber le moins possible le service public local que nous vous devons.

Nous sommes déterminés, malgré le contexte, à mettre en œuvre nos projets. Aussi, depuis la rentrée, les actions ont repris sur nombre d'entre eux comme vous le lirez dans ce magazine : l'achèvement de la 2<sup>ème</sup> tranche du RD 757 est en cours, les premiers logements du Hameau du Petit Auzon ont été attribués dans le cadre de la nécessaire cohésion sociale intergénérationnelle, nous poursuivons l'amélioration de la qualité de vie et la transition écologique et énergétique qui nous sont chères....

Plus que jamais, la crise que nous traversons me conforte dans mon projet pour un village résilient, toujours plus solidaire, écologique et citoyen. Ce n'est qu'au prix de cet effort collectif pour changer notre façon de faire notre commune ensemble que nous réussirons à être prêts, plus forts, et mieux armés pour dissiper les incertitudes qui émaillent l'avenir. Car au-delà de la crise que nous vivons, il nous faut retrouver le chemin du progrès social, écologique, et citoyen. Ce projet je le mènerai avec ma nouvelle équipe municipale, rajeunie et féconde d'idées. Il se fera aussi et surtout avec vous car je connais votre désir de participation à la vie de notre village.

Cordialement,

**Dominique GUELON**

#### Couverture :

Hommage à Samuel Paty, hameau du Petit Auzon, vue sur la cour de l'école élémentaire

#### Magazine annuel

édité par la commune d'Orcet, place H. Romeuf, 63670 ORCET.

#### Direction de la publication :

Dominique GUELON

#### Comité de rédaction :

Martine MATHELY,  
Valérie ROUX,  
François MARQUET

Dépôt légal à parution

Tél. : 04 73 84 73 17

E.mail : mairie@orcet.com

Internet : www.orcet.com

#### Ont participé à la rédaction :

Sébastien ARTAUD,  
Jean-Paul BOUVIER,  
Bernard DUCREUX,  
Patricia FOUGERE,  
Francis GILBERT,  
Christian GIRY,  
Dominique GUELON,  
René GUELON,  
Elise TEILLARD.

#### Crédit photos :

Gérard, Martine MATHELY,  
François MARQUET,  
Patricia FOUGERE,  
Sophie MATHIS,  
FJEP / Judoclub orcétois /  
CHVO / MT Ban,  
Yann DEBERGE (INRAP),  
Rémy COLLAS (HADÉS)

Quantité : 1 500 exemplaires

#### Régie publicitaire :

OCTOPUS Communication  
41 avenue des Thermes  
63 400 Chamalières  
Tél : 04 43 11 09 72

#### Conception, mise en page

#### et impression :

Imprimerie Decombat  
63118 Cébazat  
04 73 25 06 62

#### SOMMAIRE

Éditorial	3	Coopération	
Gestion et vie municipale	4-5	intercommunale	12-13
Travaux	6-7	Groupe scolaire	14-15
Urbanisme	8-9	Associations	16-19
Développement durable	10-11	Finances communales	20-21
		Voie verte	22



## > Le personnel municipal

### Focus sur Dominique Favory

Dominique Favory a quitté les services administratifs à la fin du mois d'octobre 2020 après 35 ans de services dans notre commune. Avant son départ, elle a accepté de répondre à quelques questions sur son parcours professionnel à la mairie d'Orcet :

#### Comment avez-vous été recrutée à la Mairie ?

J'ai commencé en décembre 1985 avec un contrat jeune (TUC) pour venir en soutien aux différentes missions de secrétariat de mairie. Après quinze jours, j'ai dû remplacer une de mes collègues en arrêt de travail qui était en charge de l'urbanisme. Malheureusement, cette collègue n'est jamais revenue travailler et je suis restée. J'ai été formée par Catherine AMORES, alors Secrétaire Générale. A ce moment-là, je n'étais pas à temps complet.

#### Comment vos missions ont-elles évolué ?

J'ai été formée à l'urbanisme, à l'époque où les communes avaient des missions plus étendues même si cela reste aujourd'hui ma mission principale. Puis j'ai fait de plus en plus d'accueil d'usagers. Ensuite, j'ai travaillé avec Catherine AMORES sur le CCAS. Nous gérons l'aide à domicile, qui est aujourd'hui transférée à la Communauté de communes Mond'arverne, mais aussi la téléassistance, la banque alimentaire. Je m'occupais également du recensement militaire.

#### Comment avez-vous vécu les différents changements dans la répartition des compétences entre les collectivités territoriales au fil des années ?

Concernant l'urbanisme, les transferts se sont faits dans la coopération entre les services de la

commune et les agents chargés des différentes parties du travail dans les autres structures. Aujourd'hui, je collabore avec une instructrice du Grand Clermont sur les dossiers que nous avons en commun. Nous nous entendons bien, la communication et le travail sont faciles entre nous. Avant, c'était la DDT qui avait la responsabilité de l'instruction et les échanges étaient également bons.

Ce que je regrette, c'est un manque de formation sur les outils que les partenaires nous demandent d'utiliser, en particulier le logiciel du cadastre

Pour ce qui est de la compétence "aide à domicile" à la communauté de communes (Mond'Arverne), le service devait gérer le personnel qui

intervenait chez les personnes âgées, leurs emplois du temps et les remplacements, la facturation, les dossiers de prise en charge... etc. Le nombre croissant d'usagers rendait la charge de travail très importante ; le transfert vers un service plus grand, regroupant toutes les communes, était souhaitable.

#### Merci Dominique, une dernière question : quels souvenirs garderez-vous de vos 35 ans de carrière à Orcet ?

Je garderai de bons souvenirs de mes collègues et de Catherine AMORES avec qui j'ai longtemps collaboré.



## > Bureau de poste

Afin de favoriser l'accueil des clients, le bureau de poste d'Orcet a bénéficié de travaux en 2019.

Pour répondre aux attentes des clients en matière d'accessibilité et d'accueil, le bureau de poste a bénéficié de travaux pour un montant de 30 000 €



L'installation d'un nouveau guichet, les travaux de peinture, et l'aménagement avec de nouveaux mobiliers permettent l'amélioration des conditions d'accueil des clients et de travail pour les postiers.

Les clients de la commune retrouvent au sein du bureau de poste les offres courriers, colis et Chronopost, l'activité bancaire de La Banque Postale, et La Poste Mobile.

### Horaires d'ouverture

Du mardi au vendredi : de 14 h à 17h

Le samedi : de 8 h 30 à 11 h 30

Nos services en ligne : [www.laposte.fr](http://www.laposte.fr)

Pour tout renseignement, les clients peuvent contacter le 36 31 (prix d'un appel local depuis un poste fixe, hors surcoût éventuel opérateur).

Pour prendre rendez-vous avec un conseiller de La Banque Postale, les clients peuvent contacter le 36 39 (0,15 € TTC/min, hors surcoût éventuel opérateur).



LA POSTE

## > CCAS (Centre Communal d'Action Sociale)

Le but du CCAS est d'apporter une aide logistique, morale ou financière à toute personne de la commune en situation de difficulté ou pour lui faciliter les démarches administratives auprès des organismes compétents.

Pendant le confinement, le CCAS d'Orcet a suivi téléphoniquement toutes les personnes de plus de 75 ans et a participé à plusieurs missions d'accompagnement.

**Un voisin, un membre de la famille, un ami peuvent nous signaler une personne en difficulté... n'hésitez pas à le faire auprès de la mairie** qui contactera un membre du CCAS.

Il se compose de **6 personnes élues au conseil municipal** :

Martine MATHELY, Bénédicte BORREL, Julie DURIEZ, Michèle PINET, Alexandra PIRON, Arnaud MITORAJ.

et de **6 personnes nommées par le maire** :

Josette CAMUS, Sylviane CANELLI, Dominique GIRY, Marie Odile JAROUSSE, Edith MONTHEILLET, Michèle ROUGIER.

Le CCAS c'est aussi :

- **l'aide à domicile** pris en charge par Mond'Arverne communauté
- **l'aide alimentaire** (avec le soutien de la banque alimentaire). Participation à la collecte nationale annuelle.
- **le don du sang** : 4 collectes par an sont organisées par l'EFS en collaboration avec l'amicale des bénévoles des Martres de Veyre et la commune.
- **les colis et repas des Aînés** : en raison de la crise sanitaire actuelle, le repas est annulé et seuls des colis seront distribués



### > Collectes de sang 2021

À ORCET, elles auront lieu les

**mardi 26 janvier**  
**mardi 13 avril**  
**mardi 6 juillet**  
**mardi 12 octobre**



Donner son sang, c'est offrir la vie.  
[www.dondusang.net](http://www.dondusang.net)

## > Travaux

Les "petits" chantiers sont légion sur la commune et nécessitent une attention et un suivi quotidien de la part des services techniques.



Pose des panneaux d'information sur la commune



Ici, Adelino MORAIS FERREIRA devant la porte du cimetière.



## > Rue des Percèdes



## > Projet d'enfouissement

Le projet d'enfouissement des réseaux secs (France télécom, la fibre et EDF) qui était prévu jusqu'au point haut de la rue des Percèdes a été modifié en cours de chantier.

De ce fait, l'enfouissement des réseaux a été réalisé jusqu'au transformateur se trouvant sur la partie basse des Percèdes.

La démarche adoptée a pour but de supprimer le transformateur

existant sur le poteau en milieu de la rue et de limiter les coûts d'intervention pour la prochaine phase de travaux.

Les candélabres sont remplacés par des éclairages type LED avec abaissement de l'éclairage de 23 h à 6 h du matin, ceci faisant partie de l'amélioration en consommation d'énergie mise en œuvre depuis 3 ans sur l'ensemble de la commune.



**La deuxième phase de la tranche 2 des travaux de voirie de la Rue des Percèdes, du carrefour de la rue Vercingétorix au 31 rue des Percèdes, a débuté en Novembre 2019.**

Le planning des travaux a été revu et rallongé suite au confinement national. Elle se terminera fin d'année 2020. La totalité des réseaux humides (réseaux eaux pluviales, eaux usées et adduction en eau potable) a été réalisée.



**Les travaux de finition de voirie (enrobé) ont été réalisés sur la bande roulante.**

La finition des trottoirs (enrobé grenailé) sera réalisée dès que l'entreprise ORANGE aura terminé les câblages et permettra de supprimer et d'évacuer les anciens poteaux.





## > Croix des Percèdes

Le monument de la croix des Percèdes a été mis en valeur par la création d'un muret entourant le socle existant. Une finition crépis sera projetée sur ce dernier. Le dessus du mur est protégé par une cadette en pierre de VOLVIC.

## > Réfection des sols de l'école Paul BADOR

Pour sécuriser des sols vieillissants, les surfaces amiantées du groupe B en RDC ont été recouvertes par un revêtement PVC.



## > Fontaine municipale

Un système de pompe permet le recyclage de l'eau de la fontaine municipale de la place Henri Romeuf



## > La taxe GEMAPI, qu'est-ce que c'est ?

Les élus communautaires ont voté le 24 septembre dernier l'instauration de la taxe dite "GEMAPI" dont l'objectif unique est le financement de la compétence gestion de l'eau et des milieux aquatiques et prévention des inondations.

Pour Mond'Arverne cette compétence a été transférée au SMVVA. Le produit de la taxe financera donc la participation communautaire au SMVVA. Le montant prévisionnel de la participation 2021 s'élève à 300 000 €. Ce sera donc le produit attendu de cette taxe.

### Quel impact pour le contribuable ?

**Le produit de la taxe est réparti entre toutes les personnes assujetties aux taxes foncières sur les propriétés bâties et non bâties, à la TH et à la CFE, proportionnellement aux recettes que chacune de ces taxes a procurées l'année précédente.**

### Concrètement, qui va payer la taxe Gemapi\* ? Pour qui la loi prévoit-elle des exceptions ?

En principe, et si une délibération de l'intercommunalité a prévu son instauration, toute personne soumise à l'un ou à plusieurs des impôts locaux suivants est redevable de la taxe Gemapi :

- taxe d'habitation : propriétaire occupant, locataire, propriétaire de résidence secondaire ;
- taxe foncière : propriétaire occupant, propriétaire bailleur, propriétaire foncier ;
- CFE\* : entrepreneur individuel, société, loueur meublé non professionnel ou professionnel.

Toutefois, une exonération de taxe Gemapi est accordée aux organismes HLM et à leurs occupants. Ainsi, une personne locataire d'un logement social et soumise à la taxe d'habitation n'est légalement pas redevable de la taxe Gemapi.

\* ne devrait pas être supérieure à 40 € : la taxe est payée par foyer fiscal, ce qui représente 6 à 8 €/hbt.

\*CFE : Cotisation Foncière des Entreprises



## > Petit point sur les lotissements en cours de réalisation

### Le Breuil II



- 20 maisons sont construites et habitées, la dernière est en cours de réalisation : **21** au total,
- Au cours du mois de janvier 2021, les travaux de finition (trottoirs, éclairage public, voiries, plantations) seront réalisés.

### Le Breuil III

- **26** maisons, toutes en cours de construction ou terminées, 7 sont déjà occupées.

**Lotissement les Jardins D'Orcet**, sis rue de Gergovie, proche du Carrefour "le clos d'Orcet" (Lotissement réalisé par un particulier) où les travaux de viabilité viennent de se terminer :

- **11** habitations sont prévues, une sera réhabilitée et 10 seront construites.

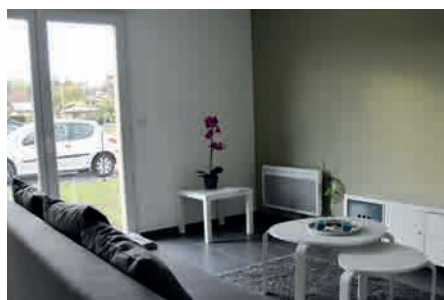


### Le Hameau du petit AUZON, Résidence Séniors

- Les **21** maisons (T2 ET T3), ainsi que la maison commune sont terminées et livrées au partenaire social (AUVERGNE HABITAT). Les plantations d'ornement sont en cours.
- **14** pavillons ont été attribués et les locataires ont pris possession des lieux dès la deuxième quinzaine d'Octobre.
- Concernant les **10** pavillons en accession, 2 projets sont finalisés, les permis de construire vont être déposés.



Le hameau et l'intérieur du pavillon témoin





## > Rappel des décisions prises au cours du précédent mandat

### **Obligation de déposer une demande préalable (D.P) CERFA 13703\*07**

En 5 ou 6 exemplaires suivant votre zone d'habitation pour la réalisation ou la modification de vos clôtures.

Vous devez bien sûr respecter les hauteurs prévues dans le PLU (consulter le site de la commune) ainsi que le règlement de votre lotissement (LE BREUIL I.II.III).



**En cas de cession de votre habitation,** vous avez **l'obligation** de faire contrôler vos branchements assainissements,

Ce contrôle est effectué par notre prestataire de service **SUEZ Eau France** et est à la **charge du vendeur**.

### **Que faire en cas de dégâts pouvant être dû à la sécheresse de ces dernières années ?**

- Déposer une demande écrite accompagnée de photos faisant apparaître vos dégâts au service de la mairie.

La Mairie centralise ces dossiers et les transmet aux Services Préfectoraux à une date donnée.

Par ailleurs, vous devez aussi contacter votre assurance.

Une fois que la commune est classée en « catastrophe naturelle » par arrêté préfectoral pour une période précise et que vous entrez dans cette période, vous avez 10 jours pour établir votre déclaration auprès de votre assurance, en produisant cet arrêté.



**Horizon**  
paysage

horizonpaysage63@gmail.com

BARBARIN Mickaël : 06 03 59 60 30

DUMAS Alexandre : 06 09 99 31 68

www.horizonpaysage63.fr

- Aménagement de Piscines
- Clôtures, Portails et Murets
- Enrochements, enrobés
- Cours, Allées et Terrasses

- Aménagement et Entretien d'espaces Verts
- Bureau d'études, Ateliers techniques et Conseils
- Bois de chauffage





## > 2 chantiers ont été lancés

Les communes impactées par le chantier de l'autoroute A75, ont bénéficié d'actions de compensation environnementale. Orcet étant bénéficiaire, 2 chantiers ont été lancés par les entreprises BIOTEC et APRR.

### 2 sites ont été choisis pour être réhabilités :

**L'ANCIENNE DÉCHARGE** : (située près du château d'eau sous le puy de la Pierre et fermée depuis 20 ans) a été purgée des gros déchets et de la terre végétale a été étalée sur 40 cm. La plateforme



Fig. 1

supérieure sera arborée <sup>(1)</sup>. La partie descendante sera semée en herbes et tenue par un géotextile <sup>(2)</sup>.

Les chemins à l'intérieur et en périphérie de cette zone, ont été aménagés après concertation avec la société de chasse.



Fig. 2

L'entretien des parties enherbées, le suivi des ligneux ainsi que des espèces exotiques envahissantes seront assurés par l'entreprise pendant les 3 années de la garantie.

Le suivi et l'entretien seront ensuite pris en charge par le Conservatoire d'Espace Naturel, conventionné avec APRR.

**LE PUY DE MARMANT** : (site emblématique à l'extrême sud-est de la commune avec une croix au sommet).

Il était la proie d'une espèce envahissante sur le versant sud, de robiniers, encore appelés acacias qui prenait de plus en plus d'ampleur. La décision a été prise d'en limiter l'expansion, en replantant après une purge du terrain d'autres espèces.

Mais la sécheresse de l'année 2020 a rendu complexe le chantier :

Les reprises de robiniers, très fortes au sein de l'ancien boisement sont majoritairement issues de drageons provenant des grosses racines qui n'ont pas été extraites lors du traitement initial (oubli dans le sol, racines cassées, chutes au moment de l'extraction, etc.). Les drageons forment des touffes basses et épineuses et les plantations nouvelles ont été fortement touchées par la sécheresse.

Des propositions vont être faites pour une reprise du chantier. Dès que le protocole le plus opportun aura été arrêté, la commune sera alertée de la méthode utilisée ainsi que de la date de la nouvelle intervention







## > Les nouveaux défis de l'eau

A défaut de pouvoir créer de l'eau, l'économiser et la recycler sont des enjeux planétaires.

Si les changements climatiques provoquent déjà des effets sur la répartition de l'eau, la mauvaise utilisation de la ressource reste le facteur de crise majeur.

### L'eau en France

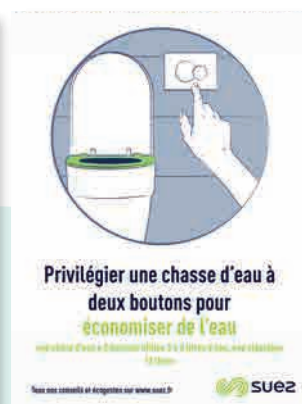
Même si notre pays dispose de ressources d'eau abondantes, les épisodes de canicule sont de plus en plus courants et de plus en plus longs, liés au changement de climat. La zone Méditerranée a été déclarée zone semi-aride. Aujourd'hui 15 % du territoire est sous le climat méditerranéen, ce sera 50 % dans 50 ans. Comment l'eau est-elle utilisée dans les foyers français ?

#### SALLE DE BAINS :

- Toilette au lavabo : 5 litres environ
- Douche (de 4 à 5 minutes) : de 60 à 80 L
- Bain : de 150 à 200 L

#### TOILETTES :

- Chasse d'eau : environ 6 à 15 L à chaque utilisation



- Chasse d'eau double commande : de 3 à 6 L à chaque utilisation

#### CUISINE :

- Eau pour la cuisine : 5 à 8 L
- Vaisselle à la main : de 15 L (remplissage des bacs) à 50 L (eau courante)
- Lave-vaisselle : de 10 à 20 L par lavage
- Lave-linge : de 40 à 90 L par lessive

#### JARDIN :

- Arrosage d'un gazon : 17 litres par m<sup>2</sup>
- Lavage d'une voiture : 200 litres environ
- Arrosage du jardin : de 15 à 20 litres par m<sup>2</sup>
- Remplissage d'une piscine : de 50 000 à 80 000 litres

#### Votre commune s'engage :

Des actions d'économie drastiques ont été mises en place dans l'arrosage des plants et des

surfaces enherbées. Les plants des massifs ornementaux sont sélectionnés en fonction de leur résistance à la sécheresse. Les tournées d'arrosage sont optimisées. Passage d'environ 7000 litres 3 fois par semaine, à 2000 litres 2 fois par semaine actuellement.

L'arrosage du terrain de football se fait, en fonction du taux d'humidité du sol et exclusivement la nuit.

Nettoyage des salles : l'achat d'une nouvelle machine à laver les sols a permis de passer de 220 litres par semaine pour la salle des fêtes et la salle polyvalente, à 60 litres par semaine pour ces deux espaces.

Ces actions seront pérennisées et ouvriront la voie à d'autres pour préserver cette ressource indispensable à toute vie, L'EAU



## SAPEURS-POMPIERS

Point d'entrée dans notre village et trait d'union avec Le Cendre, **la caserne des pompiers** est maintenant partie prenante de notre territoire ; elle fêtera ses 10 ans en 2021.

Pour l'année 2020, les pompiers sont intervenus plus de 250 fois : secours à la personne, incendies et autres interventions. Pour se consacrer à l'exercice de leurs missions, les pompiers sont équipés de trois véhicules, avec les matériels embarqués nécessaires aux interventions.

L'engagement des 24 volontaires est quotidien pour maintenir un service 24/24 week-ends et jours fériés compris.

### La formation

Formation et maintien des acquis complètent l'activité des pompiers... D'abord, localement, deux fois par mois, lors des "manœuvres" mensuelles. Mais les agents se forment également sur des nouvelles fonctions ou techniques, sur des stages décentralisés.

### Quelques mots de l'amicale.

L'amicale est l'association qui permet de resserrer les liens entre les sapeurs-pompiers et la population, d'aider moralement et matériellement les familles des soldats du feu.

### Nous avons interviewé :

#### LES NOUVELLES RECRUES

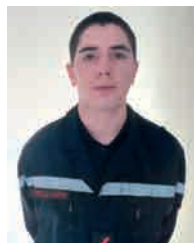
#### Pourquoi es-tu devenu(e) sapeur-pompier volontaire ?



#### Romane (20 ans) :

*je voulais me sentir utile et mettre à profit mon temps libre au service de ceux qui en ont*

*besoin.*



#### Baptiste (18 ans) :

*je voulais agir pour ma commune en venant en aide aux personnes en difficulté.*

#### Faut-il être très sportif (ve) ?

**Romane :** *Il faut avoir une certaine condition physique, mais être très sportif est un plus je pense. Personnellement, je me suis bien préparée pour les tests sportifs d'intégration. Aujourd'hui, j'essaye de me maintenir en allant courir régulièrement.*

**Baptiste :** *Pour être pompier il ne faut pas être très sportif, il faut juste l'être normalement pour se maintenir en forme et être opérationnel en intervention.*

#### Veux-tu en faire ton métier ?

**Romane :** *Je n'y aurais jamais pensé mais j'y réfléchis de plus en plus. Je suis jeune, j'ai toute la vie devant moi. Ce que j'aime dans ce domaine, ce sont les perspectives d'évolution de carrière. Je ne suis sûre de rien à l'heure actuelle. Mais j'ai pensé au concours d'Officier de sapeur-pompier professionnel, on verra dans quelques années.*

**Baptiste :** *Cela me plaît beaucoup mais pour l'instant je préfère me concentrer et terminer mes études.*

#### LES FUTURES RECRUES :

**Kylian** est entré aux JSP à 13 ans par passion. Il s'était au préalable renseigné sur ce qu'était l'institution, mais seulement dans les grandes lignes. En arrivant, il a tout de suite accroché et ça n'a fait que confirmer ses projets.





En effet, il s'est engagé car il savait que la formation déboucherait aux fonctions de sapeur-pompier volontaire. C'est ce qu'il voulait, et c'est ce qui l'a motivé pendant son cursus jusqu'à cette dernière année. C'est vraiment un engagement porteur

de valeurs fortes comme le dévouement, le courage et plein d'autres valeurs humaines.

De plus cette formation fait vraiment mûrir, ça l'a changé physiquement, mentalement aussi. Il a fait de superbes rencontres là-bas, des gens formidables. Ce sont quatre années de sa vie qu'il n'est pas prêt d'oublier !

Kylian recommande cette super école.

En septembre 2020, **Romain et Samuel** âgés de 13 ans ont intégré la caserne de Saint-Amant-Tallende comme JSP1. La formation qui se déroule sur 4 ans est encadrée par des sapeurs-pompiers ou des bénévoles formés, un samedi après-midi tous les quinze jours.



**Pour tout renseignement contacter :**

SDIS 63 : 143, avenue du Brézet BP 280 63008 Clermont-Ferrand Cedex  
Téléphone : 04 73 98 15 18

## ACCUEIL DE LOISIRS

En cette fin d'année 2020, **l'accueil de loisirs du Foyer des Jeunes et d'Education Populaire d'Orcet** fête ses douze ans. Il a beaucoup grandi et accueille les enfants à partir de 3 ans les mercredis et les petites vacances. Sa forme associative a trouvé sa place au sein de Mond'Arverne communauté où il poursuit son envolée.

Cette année, l'accueil de loisirs met l'accent sur les partenariats.

Les mercredis matin, cinq thèmes seront abordés par les enfants tout au long de l'année : sport, nature, handicap, arts et Histoire. Ces thèmes s'enrichiront de rencontres et de découvertes qui approfondiront la connaissance de leur territoire.

Déjà, en septembre, les enfants ont pu passer un après-midi avec les membres de l'association « Auzon le Jardin ». Ils ont garni un hôtel à insectes. (voir article p.19)



L'association Handi School interviendra en novembre. Une malle pédagogique a été empruntée au Centre Régional de Documentation Pédagogique de Clermont Ferrand pour expliquer aux enfants le Handicap au travers de diverses activités.

La passerelle créée entre l'accueil de loisirs et la crèche "Poudre de Lune" reprendra du service au printemps avec quatre animations sportives dirigées par Bertrand

Sablayrolles, animateur sportif, diplômé d'Etat.

D'autres projets sont en cours de préparation pour l'année 2021 avec l'Ecole de voile d'Aydat, le Club des Ados ou encore le Musée de Gergovie.

Toute l'équipe d'animateurs professionnels est mobilisée pour offrir une année riche en expériences nouvelles, qui sera clôturée par une belle exposition en juin 2021.



Après une fin d'année scolaire 2019-2020 très perturbée par le COVID mais qui a été gérée au mieux par toutes les équipes scolaires et municipales, l'organisation mise en place pour la rentrée 2020-2021 a permis d'accueillir tous les enfants en respectant le protocole sanitaire.

## > École élémentaire : 174 élèves

L'effectif reste le même que l'année dernière



Répartition des classes :

- **CP** : Cécile SARAZIN
- **CP/CE1** : Ludivine DARSON
- **CE1/CE2** : Christelle PAILHOUX et Peggy CHANSEAUME
- **CE2/CM2** : Aveline LE DORZE
- **CM1** : Michel BONHOMME / Corinne LAVIGNE (*qui assure la classe le jour de décharge du directeur*)
- **CM2** : Julie MOUGEOT (AVS : Laetitia GODIGNON)

En juin, les enfants de CM1 ont confectionné 4 panneaux de signalisation pédagogiques afin de sensibiliser les automobilistes qui ne respectent pas toujours la vitesse aux abords de l'école



En septembre, toute l'école élémentaire a participé à la journée "Nettoyons la nature" avec la présence de quelques parents.



L'association des parents d'élèves d'Orcet a tenu son assemblée générale le 1<sup>er</sup> octobre. Elle organise chaque année pour les enfants d'Orcet, des animations qui plaisent aux petits et aux plus grands (Halloween, atelier de Noël, Carnaval, barbecue de fin d'année...)



Cette année, le bilan moral et financier est forcément en demi-teinte, même si l'année avait bien commencé. Pour 2020-2021, l'activité est pour le moment en stand-by, en attendant des conditions plus propices ! L'équipe en profite pour réfléchir à de nouvelles idées d'animations !

## > Hommage à Samuel PATY

Comme les autres établissements scolaires du pays, les écoles d'Orcet ont rendu hommage à la mémoire de Samuel PATY.

La municipalité s'y est associée, soucieuse de voir respectés les principes fondamentaux de la République et en particulier dans ce contexte, celui de la laïcité.





L'augmentation des effectifs (+ 24 élèves) a nécessité l'ouverture d'une 5<sup>e</sup> classe et a demandé une réorganisation des locaux. La municipalité a attribué un budget supplémentaire pour financer l'équipement indispensable de cette classe.

2 classes (**MS et GS**) ont été aménagées dans le bâtiment de l'école élémentaire ainsi qu'une salle bibliothèque /arts plastiques dans des conditions rendues compliquées par l'obligation de respecter les règles sanitaires

Une classe de maternelle a été transformée en dortoir pour permettre aux tout petits (très nombreux cette année - entre 35 et 40) de faire la sieste dans de bonnes conditions.



## > École maternelle : 133 élèves

Répartition des classes :

- **PS/MS** : Marie Christine DAMASSE
- **PS/GS** : Carole TETEVIDE (directrice)

4 nouvelles enseignantes ont fait leur rentrée :

- **PS** : Myrtille FERRE
- **MS/GS** : Emilie BERNOT
- **MS** : Mégane BRUNEL-JUSTIN et Virginie BACCI-BAPT

Paula BRIA, Lydia SERRE, Cathy ESTEVES et Stéphanie GAUTHIER sont les 4 ATSEM qui assistent les enseignantes.

## > Restaurant scolaire



Sa fréquentation est en hausse constante (entre 250 et 270 élèves sur 292 inscrits), ce qui complique son organisation et sa gestion municipale confiées à Patrick KUPLINSKI et son équipe.

2 services sont nécessaires et un deuxième espace a dû être mis à disposition pour respecter les règles sanitaires.

Un repas végétarien est servi une fois par semaine comme le préconise la loi EGalim.

QUOTIENT FAMILIAL RENTRÉE 2020/2021	TARIFS POUR UN REPAS à la charge des familles	TARIFS POUR UN REPAS à la charge de la commune
Inférieur à 400	2.36 €	5.64 €
Compris entre 401 et 700	3.34 €	4.66 €
Compris entre 701 et 1100	4.38 €	3.62 €
Supérieur à 1100	4.99 €	3.01 €
Commensaux	6.96 €	1.04 €

V

## Garderie

Actuellement 215 enfants sont inscrits à la garderie, 131 en élémentaire et 84 en maternelle, pour une fréquentation moyenne de 80 enfants par jour.

Sarah CHERASSE intervient tous les jours, le matin et au moment de la sieste.

## Tarifs

Le coût réel d'un repas est d'environ 8 €.

Ce coût comprend le déjeuner ainsi que la garderie après repas.

Difficile reprise pour nos associations après l'annulation de la traditionnelle foire de rentrée. Cela n'a pas facilité le renouvellement ou l'adhésion des nouveaux membres.

Les abonnements sont source de pérennité pour les associations et les cotisations manquantes peuvent priver nombre d'entre elles de ressources financières dont elles ont bien besoin.

Les mesures sanitaires sont aussi un frein à l'organisation d'évènements dont les produits peuvent apporter un complément non négligeable à leur budget.

Espérons que l'élan associatif ne sorte pas diminué par cette rentrée.

Dans l'attente de périodes meilleures, nous accompagnerons de notre mieux ce qui fait le dynamisme de notre village

## > Comité des Fêtes



L'équipe du Comité des Fêtes a vécu une année 2020 au ralenti, toutes les manifestations prévues ayant été annulées au fur et à mesure.

Toute cette dynamique équipe souhaite reprendre ses activités en 2021 et proposer ainsi aux Orcétois des moments chaleureux et conviviaux :

Le 28 mars 2021 : **MARCHÉ ARTISANAL**

Le 13 mai 2021 : **VIDE GRENIER**

Le 26 juin 2021 : **FÊTE DE L'ETE**

Le 16 octobre 2021 : **FESTI'ZICK**

## > Anciens Combattants Prisonniers de Guerre/Combattants Algérie, Tunisie, Maroc



La fédération des ACPG/CATM créée en 1945 au terme de la seconde guerre mondiale regroupe aujourd'hui les anciens de la guerre d'Algérie et des combats en Tunisie, Maroc, et désormais ouverte à nos camarades OPEX (opérations extérieures)

La section locale d'Orcet, représentée par son président Marcel Mathé est forte de 18 cotisants dont 4 veuves d'ACPG. Elle assure le devoir de mémoire auprès des jeunes générations afin de perpétuer le souvenir du sacrifice des anciens combattants morts pour la France.

Elle est co-organisatrice avec la municipalité des commémorations au monument aux morts lors des cérémonies des **8 mai, 18 juin, 14 juillet, 11 novembre** et du **5 décembre**.

La section joue aussi un rôle très actif auprès des anciens combattants démunis à travers des interventions discrètes et efficaces de solidarité.

N'oublions jamais que «*Ceux qui ne se souviennent pas du passé sont condamnés à le revivre*».





## > Judo club Orcetois

### Présentation du club

Le Judo-Club d'Orcet saison 2020-2021 a redémarré pour les judokas de l'entente Orcet-Besse-en-Chandesse.

Nous saluons tout le travail accompli par nos prédécesseurs, Bruno Bonnefoi et Jacques Locussol.

Cette nouvelle saison démarre avec une nouvelle équipe tout aussi dynamique, engagée et volontaire

L'encadrement des cours de judo et de taïso est assuré par **Carlos Vieira**, ceinture noire 3<sup>e</sup> dan. **Baptiste Revellat**, ceinture noire 1<sup>re</sup> dan, encadre l'éveil judo, le judo et le taïso cross training. **Pascal Tedeschi**, ceinture noire 2<sup>e</sup> dan, dispense les cours de jujitsu et self-défense.

### Les diverses activités proposées

Section judo : Les cours sont répartis en plusieurs catégories en fonction des âges. Il peut être pratiqué à partir de 4 ans avec la section éveil-judo. Il s'adresse à tout public désireux d'appliquer le code moral de la discipline. **Le lundi : judo pour les mini poussins et les benjamins-minimes-cadets, le mercredi l'éveil judo et le vendredi pour les mini poussins et les benjamins-minimes-cadets.**

Section jujitsu/self-défense : le judo-jujitsu est un art martial d'origine japonaise combinant le judo et le self-défense. Cette discipline apprend à canaliser son énergie en la transformant en force physique et mentale. Une pédagogie progressive adaptée à chacun. Elle s'adresse à tout public hommes-femmes dès 14 ans. **le mercredi et le vendredi : Jujitsu/self-défense.**

**Nouveauté 2020** : le taïso cross training : le judo club d'Orcet se diversifie en créant cette nouvelle activité. Il s'adresse aux ados et adultes. Le taïso cross training combine le taïso (assouplissement, relaxation et entretien cardio-respiratoire) et le cross training (psychomotricité et endurance cardio-vasculaire et respiratoire). Il n'y a pas d'esprit de compétition mais une progression adaptée au niveau de chacun. **Le mercredi : taïso cross training.**



### Palmarès des résultats 2019-2020 : de belles performances à souligner :



- Titre de champion de France pour Lucas Fouquet-Pertusa et validation de sa ceinture noire
- Qualification en championnats départementaux 1<sup>re</sup> division de 3 judokas pour les 1/2 finales
- Qualification dans la catégorie minimes de 5 judokas pour la coupe d'Auvergne (3 médailles d'or, 1 en argent, 1 en bronze)
- 1<sup>re</sup> place de la coupe départementale des jeunes arbitres attribuée à **Ronan BAGAY** et qualification pour la coupe AURA (AUvergne Rhône Alpes)

La section JUDO est représentée en équipe compétition au niveau régional et national par 4 judokas du pôle espoir (AURA).

**Un grand encouragement à tous nos futurs champions et au plaisir de les retrouver sur les podiums.**

**Pour tous renseignements judo-taïso, contact au 06 62 86 78 63**  
ou par e-mail ou [carlosvieira63@yahoo.com](mailto:carlosvieira63@yahoo.com)

**Pour tous renseignements jujitsu-self défense contacter Pascal Tedeschi au 06 80 44 06 27**

N'hésitez pas à consulter notre page Facebook : [facebook.com/judocluborcet](https://facebook.com/judocluborcet)

[Judocluborcet@gmail.com](mailto:Judocluborcet@gmail.com)

## > Centre hippique du Val d'Orcet (CHVO)

Le centre Hippique du Val d'Orcet compte à ce jour 407 licencié(e)s à la Fédération Française d'Équitation, ainsi qu'une cinquantaine d'enfants de moins de 6 ans qui n'ont pas à prendre de licence.

Cela représente donc environ 460 pratiquants.

Bravo à tous nos cavalier(e)s et merci d'avoir fait briller les couleurs du CHVO !



## > Le club MT BAN d'ORCET



Le club réunit 209 licenciés de tous âges, dans un esprit familial et convivial.

En décembre 2019, le club a accueilli AKEEM, un boxeur

professionnel américain venu s'entraîner avec eux, un gala de boxe a été également organisé qui a connu un fort succès.

Pour le début de l'année 2020, le club a remporté 14 titres et 12 récompenses et voici les champions :

**Lucas KASTEL** : champion RAA Muay thai, champion RAA kickboxing, champion RAA K1, présélectionné en équipe de France, invaincu la saison dernière.

**Alexia DUMON** : championne RAA Muay thai, championne RAA kickboxing championne RAA K1, présélectionnée en équipe de France, invaincue la saison dernière.

**Ada-Maria CASTANHEIRA** : championne RAA Muay thai, championne RAA K1, invaincue la saison dernière.

**Enzo RASTEIRO** : champion RAA Muay thai, champion RAA K1, invaincu la saison dernière.

**Manon KASTEL** : 1 défaite pour 3 victoires, championne RAA Muay Thai

**Opheline GUY** : championne RAA Muay Thai

## > Section roller du Foyer d'Orcet

En juin 2021, la section roller du Foyer d'Orcet aura 30 ans ! Elle est labellisée depuis plusieurs années par la Fédération Française de Roller et Skateboard et elle en est fière. Des animateurs qualifiés ont su transmettre leur passion et amener des adhérents vers le haut niveau.

Les entraînements sont assurés par Kévin Souveton, diplômé d'Etat et Jérémy BAC de l'Equipe de France de roller-derby, tous deux anciens joueurs d'Orcet.

**161 licenciés roller ont participé à la saison 2019/2020.**

Le groupe Roller-course confirmé était inscrit aux 24 H du Mans Edition 2020, et il est motivé pour participer à l'Edition 2021. De nouveaux patineurs seraient les bienvenus.

L'équipe des Trolls (senior Roller Hockey), a connu une saison 2019-2020 en dents de scie avec 3 victoires, 3 défaites et 2 matchs nuls.

La saison 2020-2021 a bien commencé avec des victoires à domicile.

Les petits Trolls (équipe jeunes) ont eu le temps de faire seulement 4 matchs en 2020.



Cette année Orcet engage une équipe U15, mais également une équipe en entente avec Marcy l'Etoile et Bourg en Bresse pour les U17.

La ORD (équipe féminine de Roller Derby d'Orcet), a fini 1<sup>re</sup> de sa poule de classement, et se classe 5<sup>e</sup> en zone sud de Nationale 1.

Le Wolfgang, (équipe masculine de Roller Derby), s'est-elle qualifiée pour la phase finale Elite, qui n'a pas eu lieu.

L'équipe est tout de même dans le Top 4 des équipes françaises. **Orcet, une des villes pionnières, du Roller Derby en France, a ainsi connu sa plus belle année en termes de résultats sportifs.**



## > Jardiner au naturel



Le projet continue : d'abord, un jardin sans produits chimiques ni pesticides.

Un jardin tout en biodiversité, valorisant les espèces locales bien adaptées, résistantes, et tout aussi belles !

Jardiner au Naturel ? C'est la curiosité, la créativité, les expérimentations...

L'Association AUZON LE JARDIN épouse pleinement ce projet.

Des réalisations inspirantes : une spirale d'aromatiques, montée pierre à pierre, où s'installent thym, romarin, ciboulette, etc.

Une butte autofertile, aménagée avec vieux bois, paille, branchages, feuilles mortes, compost, où ont poussé tomates et courges,

Un hôtel à insectes trois étoiles, attirant toutes ces "petites bêtes" si utiles... (coccinelles, syrphes, abeilles solitaires, bourdons). L'aménagement a été confié avec bonheur aux enfants du CLSH.

Et le projet phare pour les mois à venir : un mini potager en "trou de serrure", incluant un espace compostage.



Un chef d'œuvre d'ingéniosité, que nous aurons plaisir à faire découvrir.

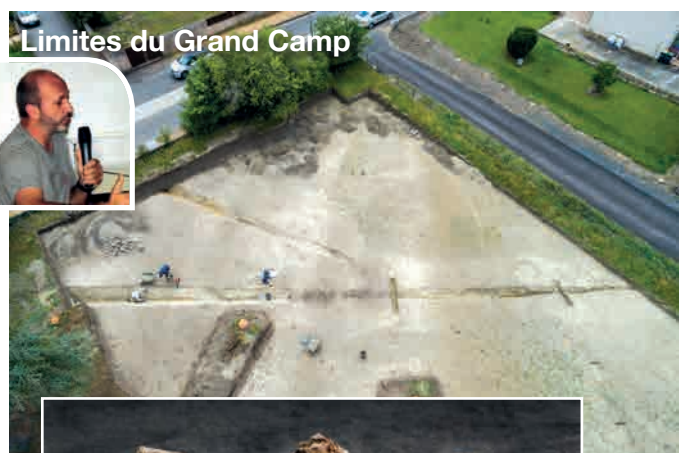
Ces techniques répondent aux besoins de modération d'irrigation. Pour aller plus loin, nous testerons aussi les oyas, jarres poreuses en terre cuite implantées autour des légumes et fleurs.

2021 sera-t-elle l'année d'une reprise à plein temps des activités ? (ateliers, trocs plants, ventes de plants, visites, convivialité) avec de nouveaux adhérents, visiteurs, amis, curieux ? Quoi qu'il en soit, le JARDIN D'AUZON perdure. Plus que jamais, il fera bon s'y retrouver, au grand air, et en pleine nature !

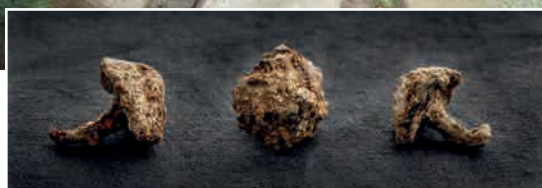
A bientôt, et belle année à tous !

## > Journées Européennes du Patrimoine

**Culture & Patrimoine** a invité le 20 septembre dernier **Yann DEBERGE** et **Rémi COLLAS** pour présenter, en deux conférences archéologiques les premiers résultats des fouilles réalisées sur le territoire de la commune.



Limites du Grand Camp



Clous de chaussure romaine



Site des Courtaux



Poterie Moyen Age



Vase de style cannelé - 450 -350 av. JC

Voir doc. complémentaire : chronologie de l'archéologie à Orcet : les cahiers du Patrimoine n°15

## BUDGET PRIMITIF 2020

Le budget primitif est l'acte par lequel sont prévues les recettes et les dépenses annuelles de la commune. Il est établi en deux sections : Fonctionnement et Investissement.

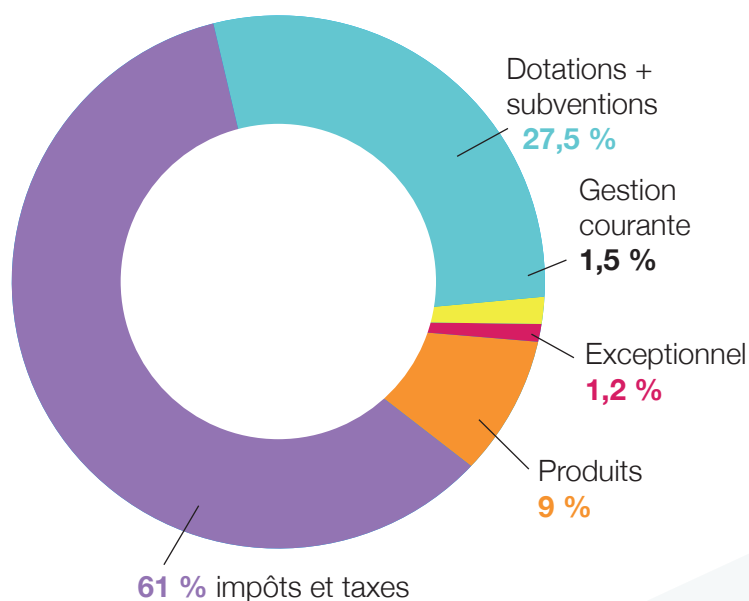
Il est voté en équilibre par le conseil municipal.

### > FONCTIONNEMENT

#### Recettes

Recettes	Produits	Impôts + taxes	Dotation + subventions	Gestion courante	Exceptionnel	TOTAL
Montant	168	1 182	534	31	25	1 940

Valeurs en milliers d'euros.



Elles montrent une certaine stabilité par rapport à 2019.

Le produit de la fiscalité locale (Taxe d'Habitation, et Foncière) représente 61 % du total encaissé.

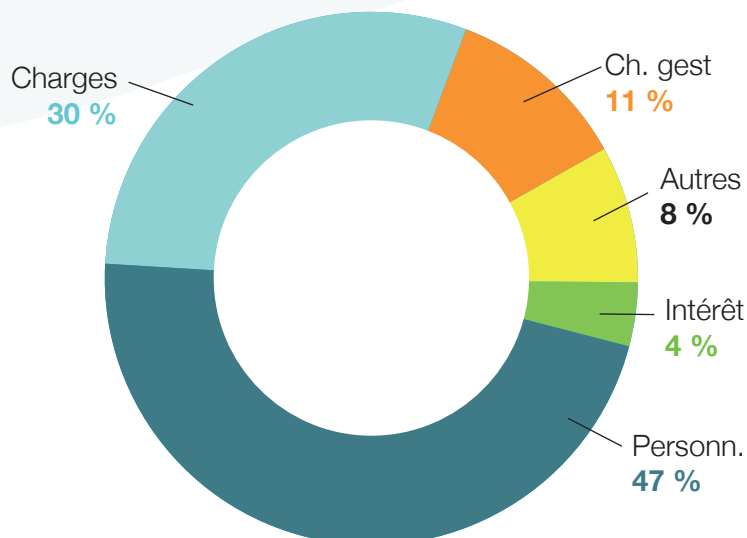
La suppression progressive de la TH devrait être compensée en totalité, sur les bases de 2017, par l'Etat selon son engagement initial.

La part des dotations de l'Etat (DGF) se situe à un niveau similaire à l'an passé soit 27 %.

Les autres ressources (restauration scolaire, garderie, location de salles...) constituent un complément de 9 %.

#### Dépenses

Dépenses	Charges	Personn	Ch. gest	Intérêt	Autres	TOTAL
Montant	576	912	215	71	166	1 940
	30 %	47 %	11 %	4 %	8 %	



Les charges de personnel comprenant la masse salariale et les charges afférentes (Caisse de retraite, URSSAF, ASSEDIC) sont maintenues à 47 % malgré la hausse des cotisations sociales et la suppression de 3 emplois aidés en Septembre, ce qui contraint la commune à des recrutements dans des conditions financières moins favorables.

Les dépenses liées à l'entretien des bâtiments publics, de la voirie, des véhicules, à l'achat de fournitures et de denrées alimentaires représentent 41 % de l'ensemble (charges 30 % + frais de gestion 11 %).



En 2020 la tenue des élections municipales a modifié le calendrier budgétaire

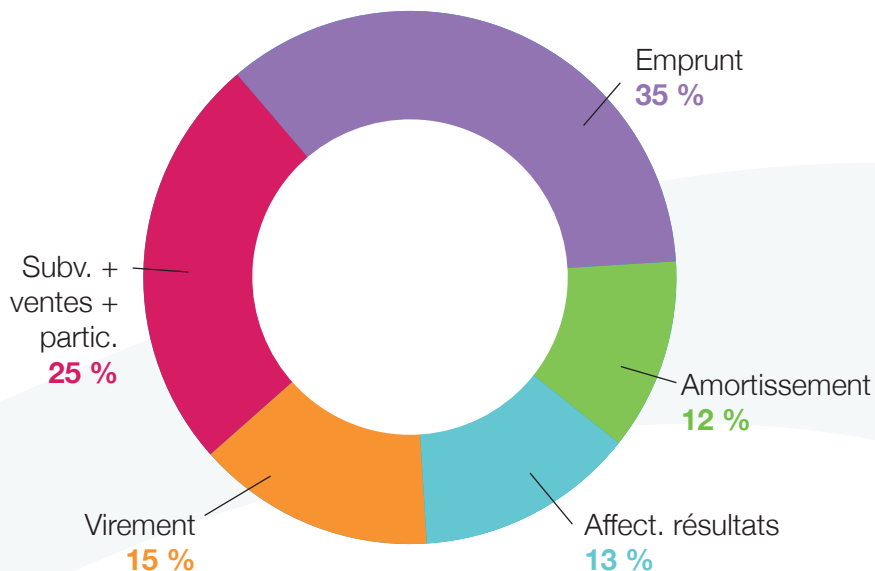
Les priorités du présent budget sont les suivantes :

- Maitriser l'évolution des charges obligatoires (masse salariale, entretien et maintenance)
- Poursuivre le programme de travaux engagés
- Maintenir la capacité d'autofinancement propre

## > INVESTISSEMENT

Recettes	Affect. résultats	Virement	Subv. + ventes + Parti	Emprunt	Amortiss.	TOTAL
Montant*	150	164	281	395	130	1 120

Valeurs en milliers d'euros.



## Recettes

Le financement des dépenses d'Équipement est assuré par :

- les recettes propres (Taxe d'Aménagement, FCTVA, virement de fonctionnement) soit 314 051 €.
- les autres recettes : les subventions (Etat, Conseil Départemental, Europe, Agence de l'eau.) représentent : 281 000 € soit 25 % du total.

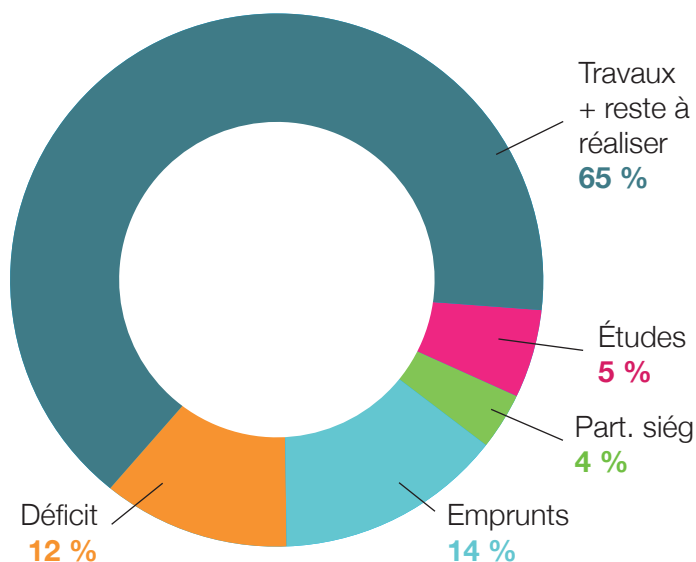
Afin d'équilibrer le budget un emprunt de 400 000 € à taux fixe de 0,76 % sur 20 ans a été contracté. Il représente 35 % du total.

## Dépenses

Dépenses	Emprunts	Déficit	Trav + reste à réa.	Etudes	Part. sieg	TOTAL
Montant	162	131	727	60	40	1 120
	14 %	12 %	65 %	5 %	4 %	

Les dépenses les plus importantes, soit 699 882 € comprennent :

- Frais d'études de faisabilité de réaménagement de bâtiments publics (bibliothèque, grange Roussel, achat progiciel) pour 60 000 €.
- Poursuite de travaux suivants : réseaux secs + eaux pluviales + voirie 2<sup>e</sup> tranche RD 757 en traversée de bourg soit : 401 760 €.
- Amélioration de l'état de salles et mise en accessibilité (sols groupe scolaire, salle des fêtes, salle Barbara) pour 42 480 €.
- Autres dépenses : réfection et reprise voirie sécurité RD 52, achat d'un véhicule pour les services techniques.



# GRAND CLERMONT : VOIE VERTE



## Quelques points techniques

- Revêtements en enrobé sauf sur des points sensibles (écopole, champs captants en stabilisé renforcé)
- Largeur = 3 mètres
- Coût : 4,9 M €, dont un peu moins de la moitié sur le secteur de Mond'Arverne
- Financement : Région, fonds Feader (Union Européenne), communauté

La rivière Allier constitue un axe de valorisation patrimoniale, environnementale et de développement touristique majeur au sein de la Région Auvergne-Rhône-Alpes. Elle bénéficie d'une notoriété et d'une image qui profitent aux territoires qu'elle traverse. Sur notre territoire Grand Clermont c'est un maillon de la via Allier entre le bec d'Allier-jonction de la Loire près de Nevers et Langogne en Haute-Loire.

Le projet nous concernant consiste en l'aménagement de la Voie Verte le long de la rivière Allier de Pont-du-Château à Authezat (domaine de Chadieu) **soit 27 km d'itinéraire** spécialement dédié aux modes de déplacement "doux" (vélos et piétons notamment) Le tracé respecte un équilibre entre la disponibilité foncière, l'intérêt paysager des zones traversées, la sécurité des futurs usagers, la prise en compte optimale des enjeux de protection de l'environnement, la valorisation économique et touristique des bourgs et sites d'intérêt.

On saisit d'ores et déjà l'enjeu à terme une fois l'ensemble réalisé sur 380 km : valorisation des territoires (environnementale, patrimoniale, culturelle), enjeu économique et touristique...

Il faut se préparer à la réalisation de circuits et de boucles autour de la via Allier, autour de cet axe structurant de valorisation du val d'Allier : circuit

environnemental autour de l'écopole, des sources de Sainte-Marguerite, de la source des Saladis ; circuit patrimonial dans Vic et Enval, aux grottes de Veyre-Monton, à La Sauvetat, Chauriat, la Roche Noire, certains lieux équipés de tables d'orientation. Chaque commune travaille sur le dossier. Il sera bon de trouver aussi un lien avec Gergovie.

Pour l'heure, les travaux en tranche ferme sont lancés sur 2 tiers de l'axe (domaine public) jusqu'à l'ouverture partielle donc en janvier, février avec signalétique appropriée, du bas de Corent au pont de Mirefleurs, et dans un deuxième temps de l'écopole à Pont du château avec des points de croisements, de franchissement de ponts qui inviteront à la prudence. Mais personne ne peut utiliser l'axe même fini avant le mois de février.

La deuxième tranche (négociation avec les propriétaires voire expropriations) sera opérationnelle courant 2023

**Le pôle d'équilibre territorial et rural (PETR) Le Grand Clermont assure la maîtrise d'ouvrage du projet. L'opération est co-financée par la Région Auvergne-Rhône-Alpes et l'Union Européenne (FEDER Plan Loire) avec l'aide du Conseil Départemental du Puy-de-Dôme, chargé de la maîtrise d'œuvre (suivi des travaux). Mond'Arverne Communauté s'associe à ce projet en tant que partenaire**



**Sources :** Mond'Arverne Communauté (<https://www.mond-arverne.fr/>) Le Grand Clermont

Voir cartographie de la voie verte

Voir aussi :

- <https://ecopolevaldallier.fr/>
- <http://www.legrandclermont.com/amenagement-et-valorisation-dune-voie-verte-le-long-de-lallier-sur-le-grand-clermont-projet-allier>



**AGENCE DANIEL BASSOT**

MECANIQUE  
PNEUMATIQUES  
ELECTRICITE & DIAGNOSTIC  
CARROSSERIE - PEINTURE  
PARE-BRISE  
TOUTES ASSURANCES  
VEHICULES NEUFS & OCCASIONS  
VEHICULE DE PRÊT GRATUIT

Z.A.C. de la NOYALLE - 63670 LA ROCHE BLANCHE  
Tél. 04.73.79.15.76 - Fax 04.73.79.15.99

**Gedimat**  
*Au cœur de l'ouvrage.*

**GEDIMAT BOULARD VERDIER**  
laroche.boulard-verdier@gedimat.fr

ZAC La Novialle  
63670 La Roche Blanche  
04 73 79 11 05

**CSU CONCEPTIONS URBAINES**  
AMENAGEMENT FONCIER PROMOTION CONSEILS

**Centre d'Affaires du Zénith**  
**BP 80008 - 63801 COURNON**  
**☎ 04 73 62 24 66**  
**contact@conceptions-urbaines.fr**

**A2P ENERGIES**  
Pompes à chaleur - Chaudières - Entretien  
Électricité - Plomberie - Dépannage  
*La maîtrise de l'énergie*

**RGE** **04 73 84 06 39**  
a2p.energies@gmail.com

**DR HOUSE-IMMO**  
SPÉCIALISTE IMMOBILIER

**Pascale PELLOUX**  
Conseillère immobilier

**07 83 20 72 84**  
pascale.pelloux@drhouse-immobilier.com

**So' Séniors**

Une offre qui propose **Habitat + Services** à destination des personnes âgées autonomes qui souhaitent participer à une vie sociale au sein de leur résidence et de leur environnement.

**04 73 77 55 00**  
[www.auvergne-habitat.fr](http://www.auvergne-habitat.fr)

**Auvergne Habitat**  
Groupe ActionLogement

**HAMEAU DU PETIT AUZON À ORCET**  
Des pavillons adaptés : typologie, accessibilité, fonctionnalité.

**sade**

**Direction Régionale Centre-Est**  
**Agence de Clermont-Ferrand**

214, avenue Jean Mermoz  
63100 Clermont-Ferrand  
Tél. : 04 73 92 15 02  
[centre-est-clermont@sade-cgth.fr](mailto:centre-est-clermont@sade-cgth.fr)  
[www.sade-cgth.fr](http://www.sade-cgth.fr)

**COLAS**

Acteur de la qualité de vie au quotidien, l'agence Colas de Lempdes réalise les infrastructures d'un futur plus serein.

**7 avenue de l'Europe 63370 LEMPDES**  
**04 73 83 08 55**  
**www.colas.com**

Votre centre automobiles multimarques  
véhicules neufs et occasions récentes  
route d'issoire - ZAC de la noviale  
63670 La roche Blanche

*Automobiles des domes*  
www.automobilesdesdomes.fr  
☎ 04.63.08.32.78

RETROUVEZ NOUS SUR :  




**AUTOMOBILES des DOMES** VEHICULES D'OCCASION




ALARMES INTRUSION & INCENDIE  
EXTINCTEURS / VIDÉOPROTECTION





**Détectez l'intrus  
avant l'effraction avec  
la détection extérieure**



 Z.A.C de Layat Cap Nord RIOM  
04 73 63 05 44 - www.tpmcsecurite.com



# Systeme Baie

Menuiserie PVC/ALU - Véranda

Menuiserie PVC/Alu - Veranda  
Volets radio et solaire - Portes de garages  
Stores - Verrières - Pergola  
Portails - Gardes corps - Moustiquaires





Venez visiter le show room à Orcet








  ZA Les Sagnes - 15 rue de Bourdelas  
63670 Orcet - 04 73 79 89 00  
Du lundi au vendredi 8h-12h et 14h à 18h  
www.systeme-baie.com

