

**Ezy-sur-Eure**

# PLAN LOCAL D'URBANISME

## 4. Annexes

### 4.1 Notice explicative

Arrêté le :  
18 octobre 2019

Enquête publique :

Approuvé le :

Accusé de réception - Ministère de l'Intérieur

027-212702302-20191024-110-19-DE

Accusé certifié exécutoire

Réception par le préfet : 24/10/2019

Publication : 24/10/2019

Mairie d'Ezy-sur-Eure  
1 rue Octave Lenoir  
27530 Ezy-sur-Eure  
Tel: 02 37 64 73 48  
mairie@villeezysureure.fr





## Contenu général des annexes

Selon les articles R.151-52 et R.151-53 du Code de l'urbanisme, les annexes indiquent, à titre d'information, sur un ou plusieurs documents graphiques, s'il y a lieu :

- Les servitudes d'utilité publique,
- Les périmètres particuliers institués indépendamment du PLU,
- Les éléments techniques susceptibles d'avoir des incidences sur le droit des sols.

Ces informations sont, pour la plupart, reportées sous forme graphique et figurent au présent dossier :

- Plan des contraintes,
- Plan des servitudes d'utilité publique,
- Plans des réseaux et assainissement,
- Règlement intercommunal de gestion d'assainissement non collectif de l'Agglo du Pays de Dreux,
- Règlement intercommunal de gestion des déchets de l'Agglo du Pays de Dreux,
- DUP et périmètres de protection des captages d'eau potable du Pont Saint Jean.

Le présent document regroupe les pièces explicatives et les actes ayant institués les éléments portés en annexes. Il comprend :

I. Les servitudes d'utilité publique .....	2
II. La gestion des déchets .....	41
III. La gestion de l'eau et de l'assainissement .....	42
IV. La gestion des risques .....	43
V. La gestion des espaces naturels .....	48

## I. Les servitudes d'utilité publique

### PRESENTATION

Les Servitudes d'Utilité Publique (SUP) sont créées et rendues opposables aux tiers par des procédures particulières et indépendantes de celles relatives au PLU. Les SUP sur le territoire d'Ezy-sur-Eure sont de plusieurs types :

- Les servitudes relatives à l'utilisation de certaines ressources et équipements ;
- Les servitudes relatives à la salubrité et à la sécurité publique.

Ces servitudes entraînent :

- Soit des interdictions ;
- Soit des règles particulières d'utilisation ou d'occupation du sol qui peuvent nécessiter la consultation préalable d'un service technique du département ou du service ministériel concerné, en application de textes réglementaires ou législatifs spécifiques.

Le champ d'application territorial de chacune de ces servitudes, dont la liste figure ci-après, est porté sur le plan des Servitudes d'Utilité Publique.

### LES SERVITUDES AFFECTANT LE TERRITOIRE D'EZY-SUR-EURE

Dès l'instant qu'un terrain est concerné par une servitude d'utilité publique, il y a nécessité de consulter le service gestionnaire correspondant avec les références cadastrales de la parcelle et le projet.

Nature de la servitude	Descriptif	Date de l'acte administratif	Gestionnaire
<b>AC1</b> : Monuments Historiques Périmètre de protection des monuments historiques classés ou inscrits	Château d'Anet et toutes les parties bâties et non bâties du domaine l'accompagnant (commune d'Anet Eure-et-Loir).	AP du 25/03/1993	Service Territorial de l'Architecture et du Patrimoine d'Eure-et-Loir (STAP28) Cité Administrative 15 Place de la République BP 80527 28019 Chartres CEDEX
	Eglise Saint André en totalité sur la commune d'Ezy-sur-Eure	AP du 06/12/2004	Unité Départementale de l'Architecture et du Patrimoine (UDAP 27) - Préfecture de l'Eure - Bd G.Chauvin - CS 92201 - 27000 EVREUX
<b>AC2</b> : Servitudes de protection des sites et monuments naturels, classés ou inscrits	Vallée de l'Eure	AM du 13/10/1972	Direction Régionale de l'Environnement, de l'Aménagement et du Logement de Normandie (DREAL) Cité administrative, 2 rue Saint-Sever - 76032 Rouen
<b>AS1</b> : Servitudes résultant de l'instauration de périmètres de protection des eaux potables et minérales	Captage du lieu-dit « Forêt de Roseux » à Croth	AP du 04/03/1992	SIAEVE Route d'Ezy 2 27750 La Coutre-Boussey
	Captage du lieu-dit « Le Pont Saint Jean » à Ezy-sur-Eure	AP du 04/12/2009	



<b>I4</b> : Servitudes relatives à l'établissement de canalisations électriques	Liaison 90KV Dreux-Malmaison-Nonancourt  Liaison 2*400KV de Mezerolles-Tilleul	-	R.T.E Gestionnaire du réseau de transport électrique Ouest Groupe d'exploitation transport Sologne 21 rue Pierre et Marie Curie BP124 45143 Saint Jean de la Ruelle
<b>PM1</b> : Risques Naturels	Plan de Prévention des Risques d'Inondation sur la rivière l'Eure Moyenne	AP du 29/07/2011	DDTM27 – Service prévention des risques et aménagement du territoire 1 Avenue du Marechal Foch CS 42205 27022 Evreux CEDEX
<b>PM2</b> : Servitudes résultant des plans d'exploitation aux risques naturels prévisibles	Ancien site de la société STRATEC	AP 23/12/2010	Direction Régionale de l'Environnement, de l'Aménagement et du Logement de Normandie (DREAL) Cité administrative, 2 rue Saint-Sever - 76032 Rouen
<b>PT2</b> : Servitudes relatives aux transmissions radioélectriques concernant la protection contre les obstacles des centres d'émission et de réception exploités par l'Etat	Faisceau hertzien Favières-Vernon	D. 22/04/1969	France Télécom Direction Régionale Basse Normandie 6 rue du recteur Daure 14050 Caen cedex
<b>PT3</b> : Servitudes attachées aux réseaux de télécommunications	Câble GD199 03 Dreux-Evreux Câble RG 28141		France Télécom UPR ouest/centre Val de Loire 18-22 av de la république 37700 Saint-Pierre-des-Corps
<b>T7</b> : Servitudes aéronautiques	Servitudes à l'extérieur des zones de dégagement concernant des installations particulières. Elles s'appliquent sur l'ensemble du territoire communal.		

## ***Servitudes pour la protection des monuments historiques (classes ou inscrits) (AC1)***

### **I. - GENERALITÉS**

Servitudes de protection des monuments historiques.

Loi du 31 décembre 1913 modifiée et complétée par les lois du 31 décembre 1921, 23 juillet 1927, 27 août 1941, 25 février 1943, 10 mai 1946, 21 juillet 1962, 30 décembre 1966, 23 décembre 1970, 31 décembre 1976, 30 décembre 1977, 15 juillet 1980, 12 juillet 1985 et du 6 janvier 1986, et par les décrets du 7 janvier 1959, 18 avril 1961, 6 février 1969, 10 septembre 1970, 7 juillet 1977 et 15 novembre 1984.

Loi n° 79-1 150 du 29 décembre 1979 relative à la publicité, aux enseignes et pré enseignes (articles 41 et 44) complétée par la loi n° 85-729 du 18 juillet 1985 et décrets d'application n°80-923 et n° 80-924 du 21 novembre 1980, n° 82-211 du 24 février 1982, n° 82-220 du 25 février 1982, n° 82-723 du 13 août 1982, n° 82-764 du 6 septembre 1982, n° 82-1044 du 7 décembre 1982 et n° 89-422 du 27 juin 1989.

Décret du 18 mars 1924 modifié par le décret du 13 janvier 1940 et par le décret n° 70-836 du 10 septembre 1970 (art. II), n° 84-1006 du 15 novembre 1984.

Décret n°70-836 du 10 septembre 1970 pris pour l'application de la loi du 30 décembre 1966, complété par le décret n° 82-68 du 20 janvier 1982 (art. 4).

Décret n°70-837 du 10 septembre 1970 approuvant le cahier des charges types pour l'application de l'article 2 de la loi du 30 décembre 1966.

Code de l'environnement

Code de l'urbanisme, articles L. 410-1, L. 421-1, L. 421-6, L.422-1, L. 422-2, L. 422-4, L.430-1, L. 430-8, L. 441-1, L. 441-2, R. 410-4, R. 410-13, R. 421-19, R. 421-36, R. 421-38 R 422-8, R. 421-38-1, R. 421-38-2, R. 421-38-3, R. 421-38-4, R. 421-38-8, R.430-4, R. 430-5 R.430-9, R. 430-10, R. 430-12, R. 430-15-7, R. 430-26, R. 430-27, R.441-3, R. 442-1, R.442-4-8, R.442-4-9, R. 442-6, R. 442-6-4, R. 442-11-1, R. 442-12, R.442-13, R.443-9, R.443-10, R 443-13.

Code de l'expropriation pour cause d'utilité publique, article R. 11-15 et article II de la loi du 31 décembre 1913.

Décret n°79-180 du 6 mars 1979 instituant des services départementaux de l'architecture.

Décret n°79-181 du 6 mars 1979 instituant des délégués régionaux à l'architecture et à l'environnement.

Décret n°80-911 du 20 novembre 1980 portant statut particulier des architectes en chef des monuments historiques modifié par le décret n° 88-698 du 9 mai 1988.

Décret n°84-145 du 27 février 1984 portant statut particulier des architectes des bâtiments de France.

Décret n°84-1007 du 15 novembre 1984 instituant auprès des préfets de région une commission régionale du patrimoine historique, archéologique et ethnologique.

Décret n°85-771 du 24 juillet 1985 relatif à la commission supérieure des monuments historiques.

Décret n°86-538 du 14 mars 1986 relatif aux attributions et à l'organisation des directions régionales des affaires culturelles.

Circulaire du 2 décembre 1977 (ministère de la culture et de l'environnement) relative au report en annexe des Plans Locaux d'Urbanisme, des servitudes d'utilité publique concernant les monuments historiques et les sites.

Circulaire n°80-51 du 15 avril 1980 (ministère de l'environnement et du cadre de vie) relative à la responsabilité des délégués régionaux à l'architecture et à l'environnement en matière de protection des sites, abords et paysages.

Décret n°99-78 du 5 février 1999 relatif à la commission régionale du patrimoine et des sites (CRPS).

Ministère de l'équipement, du logement, des transports et de la mer (direction de l'architecture et de l'urbanisme).

## II. - PROCÉDURE D'INSTITUTION

### A. - PROCEDURE

#### a) Classement

*(Loi du 31 décembre 1913 modifiée)*

Sont susceptibles d'être classés

- les immeubles par nature qui, dans leur totalité ou en partie, présentent pour l'histoire ou pour l'art un intérêt public;
- les immeubles qui renferment des stations ou des gisements préhistoriques ou encore des monuments mégalithiques;
- les immeubles dont le classement est nécessaire pour isoler, dégager, assainir ou mettre en valeur un immeuble classé ou proposé au classement
- d'une façon générale, les immeubles nus ou bâtis situés dans le champ de visibilité d'un immeuble classé ou proposé au classement.

L'initiative du classement appartient au ministre chargé de la culture. La demande de classement peut également être présentée par le propriétaire ou par toute personne physique ou morale y ayant intérêt. La demande de classement est adressée au préfet de région qui prend l'avis de la commission régionale du patrimoine et des sites. Elle est adressée au ministre chargé de la culture lorsque l'immeuble est déjà inscrit sur l'inventaire supplémentaire des monuments historiques.

Le classement est réalisé par arrêté du ministre chargé de la culture après avis de la commission supérieure des monuments historiques.

A défaut de consentement du propriétaire, le classement est prononcé par décret en

Conseil d'Etat après avis de la commission supérieure des monuments historiques.

Le recours pour excès de pouvoir contre la décision de classement est ouvert à toute personne intéressée à qui la mesure fait grief.

Le déclassement partiel ou total est prononcé par décret en Conseil d'Etat, après avis de la commission supérieure des monuments historiques, sur proposition du ministre chargé des Affaires Culturelles.

#### b) Inscription sur l'inventaire supplémentaire des monuments historiques

Sont susceptibles d'être portés sur cet inventaire :

- les immeubles bâtis ou parties d'immeubles publics ou privés, qui, sans justifier une demande de classement immédiat, présentent un intérêt d'histoire ou d'art suffisant pour en rendre désirable la préservation (décret du 18 avril 1961 modifiant l'article 2 de la loi de 1913);
- les immeubles nus ou bâtis situés dans le champ de visibilité d'un immeuble classé ou inscrit (loi du 25 février 1943).

Il est possible de n'inscrire que certaines parties d'un édifice.

L'initiative de l'inscription appartient au préfet de région (art. 1er du décret n° 84-1006 du 15 novembre 1984). La demande d'inscription peut également être présentée par le propriétaire ou toute personne physique ou morale y ayant intérêt. La demande d'inscription est adressée au préfet de région.

L'inscription est réalisée par le préfet de région après avis de la commission régionale du patrimoine et des sites. Le consentement du propriétaire n'est pas requis.

Le recours pour excès de pouvoir est ouvert à toute personne intéressée à qui la mesure fait grief.

### **c) Abords des monuments classés ou inscrits**

Dès qu'un monument a fait l'objet d'un classement ou d'une inscription sur l'inventaire, il est institué pour sa protection et sa mise en valeur un périmètre de visibilité de 500 mètres<sup>1</sup> dans lequel tout immeuble nu ou bâti visible du monument protégé ou en même temps que lui est frappé de la servitude des "abords" dont les effets sont visés au III A-2° (art. 1er et 3 de la loi du 31 décembre 1913 sur les monuments historiques).

La servitude des abords est suspendue par la création d'une zone de protection du patrimoine architectural et urbain (art. 70 de la loi n° 83-8 du 7 janvier 1983), par contre elle est sans incidence sur les immeubles classés ou inscrits sur l'inventaire supplémentaire.

L'article 72 de la loi n° 83-8 du 7 janvier 1983 relative à la répartition de compétences entre les communes, les départements, les régions et l'Etat a abrogé les articles 17 et 28 de la loi du 2 mai 1930 relative à la protection des monuments naturels et des sites, qui permettaient d'établir autour des monuments historiques une zone de protection déterminée comme en matière de protection des sites. Toutefois, les zones de protection créées en application des articles précités de la loi du 2 mai 1930 continuent à produire leurs effets jusqu'à leur suppression ou leur remplacement par des zones de protection du patrimoine architectural, urbain et paysager (Z.P.P.A.U.P).

Dans ces zones, le permis de construire ne pourra être délivré qu'avec l'accord exprès du ministre chargé des monuments historiques et des sites ou de son délégué ou de l'autorité mentionnée dans le décret instituant la zone de protection (art. R. 421-38-6 du code de l'urbanisme).

## **B. - INDEMNISATION**

### **a) Classement**

Le classement d'office peut donner droit à indemnité au profit du propriétaire, s'il résulte des servitudes et obligations qui en découlent, une modification de l'état ou de l'utilisation des lieux déterminant un préjudice direct matériel et certain.

La demande d'indemnité devra être adressée au préfet et produite dans les six mois à dater de la notification du décret de classement. Cet acte doit faire connaître au propriétaire son droit éventuel à indemnité (Cass. civ. 1, 14 avril 1956 JC, p. 56, éd. G., IV, 74).

A défaut d'accord amiable, l'indemnité est fixée par le juge de l'expropriation saisi par la partie la plus diligente (loi du 30 décembre 1966, article 1er, modifiant l'article 5 de la loi du 31 décembre 1913, décret du 10 septembre 1970, article 1er à 3). L'indemnité est alors fixée dans les conditions prévues à l'article 13 de l'ordonnance du 23 octobre 1958 (art. L.13-4 du code de l'expropriation).

Les travaux de réparation ou d'entretien et de restauration exécutés à l'initiative du propriétaire après autorisation et sous surveillance des services compétents, peuvent donner lieu à participation de l'Etat qui peut atteindre 50 p. 100 du montant total des travaux.

Lorsque l'Etat prend en charge une partie des travaux, l'importance de son concours est fixée en tenant compte de l'intérêt de l'édifice, de son état actuel, de la nature des travaux projetés et enfin des sacrifices consentis par les propriétaires ou toutes autres personnes intéressées à la conservation du monument (décret du 18 mars 1924, art. 11).

---

<sup>1</sup> L'expression " périmètre de 500 mètres " employée par la loi doit s'entendre de la distance de 500 mètres entre l'immeuble classé ou inscrit et la construction projetée (Conseil d'Etat, 29 janvier 1971, S.C.1. " La Charmille de Monsoult" rec. p. 87, et 15 janvier 1982, Société de construction " Résidence Val Saint-Jacques " : DA 1982 nc 112).

**b) Inscription sur l'inventaire supplémentaire des monuments historiques**

Les travaux d'entretien et de réparation que nécessite la conservation de tels immeubles ou parties d'immeubles peuvent, le cas échéant, faire l'objet d'une subvention de l'Etat dans la limite de 40 p. 100 de la dépense engagée. Ces travaux doivent être exécutés sous le contrôle du service des monuments historiques (loi de finances du 24 mai 1951).

**c) Abords des monuments classés ou inscrits**

Aucune indemnisation n'est prévue.

**C - PUBLICITE****a) Classement et inscription sur l'inventaire des monuments historiques**

Publicité annuelle au *Journal officiel* de la République française.

Notification aux propriétaires des décisions de classement ou d'inscription sur l'inventaire.

**b) Abords des monuments classés ou inscrits**

Les propriétaires concernés sont informés à l'occasion de la publicité afférente aux décisions de classement ou d'inscription.

La servitude " abords " est indiquée au certificat d'urbanisme.

**III. - EFFETS DE LA SERVITUDE****A. - PRÉROGATIVES DE LA PUISSANCE PUBLIQUE****1° Prérogatives exercées directement par la puissance publique****a) Classement**

Possibilité pour le ministre chargé des affaires culturelles de faire exécuter par les soins de l'administration et aux frais de l'Etat et avec le concours éventuel des intéressés, les travaux de réparation ou d'entretien jugés indispensables à la conservation des monuments classés (art. 9 de la loi modifiée du 31 décembre 1913).

Possibilité pour le ministre chargé des affaires culturelles de faire exécuter d'office par son administration les travaux de réparation ou d'entretien faute desquels la conservation serait gravement compromise et auxquels le propriétaire n'aurait pas procédé après mise en demeure ou décision de la juridiction administrative en cas de contestation. La participation de l'Etat au coût des travaux ne pourra être inférieure à 50 p. 100. Le propriétaire peut s'exonérer de sa dette en faisant abandon de l'immeuble à l'Etat (loi du 30 décembre 1966, art. 2 décret n° 70-836 du 10 septembre 1970, titre II)<sup>2</sup>.

Possibilité pour le ministre chargé des affaires culturelles, de poursuivre l'expropriation de l'immeuble au nom de l'Etat, dans le cas où les travaux de réparation ou d'entretien, faute desquels la conservation serait gravement compromise, n'auraient pas été entrepris par le propriétaire après mise en demeure ou décision de la juridiction administrative en cas de contestation (art. 9-1 de la loi du 31 décembre 1913 ; décret n° 70-836 du 10 septembre 1970, titre III). Possibilité pour le ministre chargé des affaires culturelles de poursuivre, au nom de l'Etat, l'expropriation d'un immeuble classé ou en instance de classement en raison de l'intérêt public qu'il offre du point de vue de l'histoire ou de l'art. Cette possibilité est également offerte aux départements et aux communes (art. 6 de la loi du 31 décembre 1913).

---

<sup>2</sup> Lorsque l'administration se charge de la réparation ou de l'entretien d'un immeuble classé, l'Etat répond des dommages causés au propriétaire, par l'exécution des travaux ou à l'occasion de ces travaux, sauf faute du propriétaire ou cas de force majeure (Conseil d'Etat, 5 mars 1982, Guetre Jean rec., p. 100).

Possibilité pour le ministre chargé des affaires culturelles de poursuivre l'expropriation d'un immeuble non classé. Tous les effets du classement s'appliquent au propriétaire dès que l'administration lui a notifié son intention d'exproprier. Ils cessent de s'appliquer si la déclaration d'utilité publique n'intervient pas dans les douze mois de cette notification (art. 7 de la loi du 31 décembre 1913).

Possibilité de céder de gré à gré à des personnes publiques ou privées les immeubles classés expropriés. La cession à une personne privée doit être approuvée par décret en Conseil d'Etat (art. 9-2 de la loi du 31 décembre 1913, décret n° 70-836 du 10 septembre 1970).

#### **b) Inscription sur l'inventaire supplémentaire des monuments historiques**

Possibilité pour le ministre chargé des affaires culturelles d'ordonner qu'il soit sursis à des travaux devant conduire au morcellement ou au dépeçage de l'édifice dans le seul but de vendre des matériaux ainsi détachés. Cette possibilité de surseoir aux travaux ne peut être utilisée qu'en l'absence de mesure de classement qui doit en tout état de cause, intervenir dans le délai de cinq ans.

### **2° Obligations de faire imposées au propriétaire**

#### **a) Classement**

*(Art. 9 de la loi du 31 décembre 1913 et art. 10 du décret du 18 mars 1924)*

Obligation pour le propriétaire de demander l'accord du ministre chargé des monuments historiques avant d'entreprendre tout travail de restauration, de réparation ou de modification, de procéder à tout déplacement ou destruction de l'immeuble. La démolition de ces immeubles demeure soumise aux dispositions de la loi du 31 décembre 1913 (art. L.430-1, dernier alinéa, du code de l'urbanisme).

Les travaux autorisés sont exécutés sous la surveillance du service des monuments historiques. Il est à noter que les travaux exécutés sur les immeubles classés sont exemptés de permis de construire (art. R. 422-2 *b* du code de l'urbanisme), dès lors qu'ils entrent dans le champ d'application du permis de construire mais soumis à déclaration de travaux exemptés de permis de construire mais soumis à déclaration de travaux exemptés de permis de construire.

Lorsque les travaux nécessitent une autorisation au titre des installations et travaux divers du code de l'urbanisme (art. R. 442-2), le service instructeur doit recueillir l'accord du ministre chargé des monuments historiques, prévu à l'article 9 de la loi du 31 décembre 1913. Cette autorisation qui doit être accordée de manière expresse, n'est soumise à aucun délai d'instruction et peut être délivrée indépendamment de l'autorisation d'installation et travaux ou déclaration en vertu du code de l'urbanisme (clôtures, terrains de camping et caravanes, etc.).

Obligation pour le propriétaire, après mise en demeure, d'exécuter les travaux d'entretien ou de réparation faute desquels la conservation d'un immeuble classé serait gravement compromise. La mise en demeure doit préciser le délai d'exécution des travaux et la part des dépenses qui sera supportée par l'Etat et qui ne pourra être inférieure à 50 p. 100.

Obligation d'obtenir du ministre chargé des monuments historiques, une autorisation spéciale pour adosser une construction neuve à un immeuble classé (art. 12 de la loi du 31 décembre 1913). Aussi, le permis de construire concernant un immeuble adossé à un immeuble classé ne peut être délivré qu'avec l'accord exprès du ministre chargé des monuments historiques ou de son délégué (art. R. 421-38-3 du code de l'urbanisme).<sup>3</sup>

---

<sup>3</sup> Les dispositions de cet article ne sont applicables qu'aux projets de construction jouxtant un immeuble bâti et non aux terrains limitrophes (Conseil d'Etat, 15 mai 1981, Mme Castel : DA 1981, n° 212>.

Ce permis de construire ne peut être obtenu tacitement (art. R. 421-12 et R. 421-19 *b* du code de l'urbanisme). Un exemplaire de la demande de permis de construire est transmis par le service instructeur, au directeur régional des affaires culturelles (art. R. 421-38-3 du code de l'urbanisme).

Lorsque les travaux concernant un immeuble adossé à un immeuble classé sont exemptés de permis de construire mais soumis au régime de déclaration en application de l'article L.422-2 du code de l'urbanisme, le service instructeur consulte l'autorité visée à l'article R.421-38-3 du code de l'urbanisme. L'autorité ainsi concernée fait connaître à l'autorité compétente son opposition ou les prescriptions qu'elle demande dans un délai d'un mois à dater de la réception de la demande d'avis par l'autorité consultée. A défaut de réponse dans ce délai, elle est réputée avoir émis un avis favorable (art. R. 422-8 du code de l'urbanisme).

Le propriétaire qui désire édifier une clôture autour d'un immeuble classé, doit faire une déclaration de clôture en mairie, qui tient lieu de la demande d'autorisation prévue à l'article 12 de la loi, du 31 décembre 1913.

Obligation pour le propriétaire d'un immeuble classé d'aviser l'acquéreur, en cas d'aliénation, de l'existence de cette servitude.

Obligation pour le propriétaire d'un immeuble classé de notifier au ministre chargé des affaires culturelles toute aliénation quelle qu'elle soit, et ceci dans les quinze jours de sa date.

Obligation pour le propriétaire d'un immeuble classé d'obtenir du ministre chargé des affaires culturelles, un accord préalable quant à l'établissement d'une servitude conventionnelle.

#### **b) Inscription sur l'inventaire supplémentaire des monuments historiques**

*(Art. 2 de la loi du 31 décembre 1913 et art. 12 du décret du 18 mars 1924)*

Tous travaux sur un Monument Historique Inscrit à l'inventaire supplémentaire des Monuments Historiques est soumis à permis de construire. L'un des cinq exemplaires doit être adressé au Directeur Régional des Affaires Culturelles sous plis recommandés avec accusé de réception.

Le ministre peut interdire les travaux qu'en engageant la procédure de classement dans les quatre mois, sinon le propriétaire reprend sa liberté (Conseil d'Etat, 2 janvier 1959, Dame Crozes : rec., p. 4). Obligation pour le propriétaire qui désire démolir partiellement ou totalement un immeuble inscrit, de solliciter un permis de démolir. Un exemplaire de la demande est transmis au directeur régional des affaires culturelles (art. R. 430-4 et R. 430-5 du code de l'urbanisme).

La décision doit être conforme à l'avis du ministre chargé des monuments historiques ou de son délégué (art. L. 430-8, R. 430-10 et R. 430-12 [loi du code de l'urbanisme]).

#### **c) Abords des monuments classés ou inscrits**

*(Art. 1er, 13 et 13 bis de la loi du 31 décembre 1913)*

Obligation au titre de l'article 13 *bis* de la loi de 1913, pour les propriétaires de tels immeubles, de solliciter l'autorisation préfectorale préalablement à tous travaux de construction nouvelle, de transformation et de modification de nature à en affecter l'aspect (ravalement, gros entretien, peinture, aménagement des toits et façades, etc.), de toute démolition et de tout déboisement.

Lorsque les travaux nécessitent la délivrance d'un permis de construire, ledit permis ne peut être délivré qu'avec l'accord de l'architecte des bâtiments de France. Cet accord est réputé permis de construire par l'autorité chargée de son instruction, sauf si l'architecte des bâtiments de France fait connaître dans ce délai, par une décision motivée, à cette autorité, son intention d'utiliser un délai



plus long qui ne peut, en tout état de cause, excéder quatre mois (art. R. 421-38-4 du code de l'urbanisme).

L'évocation éventuelle du dossier par le ministre chargé des monuments historiques empêche toute délivrance tacite du permis de construire.

Lorsque les travaux sont exemptés de permis de construire mais soumis au régime de déclaration en application de l'article L. 422-2 du code de l'urbanisme, le service instructeur consulte l'autorité mentionnée à l'article R. 421-38-4 du code de l'urbanisme. L'autorité ainsi consultée fait connaître à l'autorité compétente son opposition ou les prescriptions qu'elle demande dans un délai d'un mois à dater de la réception de la demande d'avis par l'autorité consultée. A défaut de réponse dans ce délai, elle est réputée avoir émis un avis favorable (art. R. 422-8 du code de l'urbanisme).

Lorsque les travaux nécessitent une autorisation au titre des installations et travaux divers, l'autorisation exigée par l'article R. 442-2 du code de l'urbanisme tient lieu de l'autorisation exigée en vertu de l'article 13 *bis* de la loi du 31 décembre 1913 lorsqu'elle est donnée avec l'accord de l'architecte des bâtiments de France (art. R. 442-13 du code de l'urbanisme) et ce, dans les territoires où s'appliquent les dispositions de l'article R. 442-2 du code de l'urbanisme, mentionnées à l'article R. 442-1 dudit code).

Le permis de démolir visé à l'article L. 430-1 du code de l'urbanisme tient lieu d'autorisation de démolir prévue par l'article 13 *bis* de la loi du 31 décembre 1913. Dans ce cas, la décision doit être conforme à l'avis du ministre chargé des monuments historiques ou de son délégué (art. R. 430-12 du code de l'urbanisme).

Lorsque l'immeuble est inscrit sur l'inventaire supplémentaire des monuments historiques, ou situé dans le champ de visibilité d'un édifice classé ou inscrit et que par ailleurs cet immeuble est insalubre, sa démolition est ordonnée par le préfet (art. L. 28 du code de la santé publique) après avis de l'architecte des bâtiments de France. Cet avis est réputé délivré en l'absence de réponse dans un délai de quinze jours (art. R. 430-27 du code de l'urbanisme).

Lorsqu'un immeuble menaçant ruine, est inscrit sur l'inventaire des monuments historiques, ou situé dans le champ de visibilité d'un édifice classé ou inscrit ou est protégé au titre des articles 4, 9, 17 ou 28 de la loi du 2 mai 1930, et que par ailleurs cet immeuble est déclaré par le maire "immeuble menaçant ruine", sa réparation ou sa démolition ne peut être ordonnée par ce dernier qu'après avis de l'architecte des bâtiments de France. Cet avis est réputé délivré en l'absence de réponse dans un délai de huit jours (art. R. 430-26 du code de l'urbanisme).

En cas de péril imminent donnant lieu à l'application de la procédure prévue à l'article L.511-3 du code de la construction et de l'habitation, le maire en informe l'architecte des bâtiments de France en même temps qu'il adresse l'avertissement au propriétaire.

## **B. - LIMITATIONS AU DROIT D'UTILISER LE SOL**

### **1° Obligations passives**

Immeubles classés, inscrits sur l'inventaire ou situés dans le champ de visibilité des monuments classés ou inscrits.

Interdiction de toute publicité sur les immeubles classés ou inscrits ainsi que dans les zones de protection délimitées autour des monuments historiques classés, dans le champ de visibilité des immeubles classés ou inscrits et à moins de 100 mètres de ceux-ci Interdiction d'installer des campings, sauf autorisation préfectorale, à moins de 500 mètres d'un monument classé ou inscrit.



Obligation pour le maire de faire connaître par affiche à la porte de la mairie et aux points d'accès du monument l'existence d'une zone interdite aux campeurs (décret n° 68-134 du 9 février 1968).

Interdiction du camping et du stationnement de caravanes pratiqués isolément, ainsi que l'installation de terrains de camping et de caravanage à l'intérieur des zones de protection autour d'un monument historique classé, inscrit ou en instance de classement, défini au 3<sup>o</sup>de l'article 1er de la loi du 31 décembre 1913 ; une dérogation peut être accordée par le préfet ou le maire après avis de l'architecte des bâtiments de France (art. R. 443-9 du code de l'urbanisme). Obligation pour le maire de faire connaître par affiche à la porte de la mairie et aux principales voies d'accès de la commune, l'existence d'une zone de stationnement réglementé des caravanes.

## **2° Droits résiduels du propriétaire**

### **a) Classement**

Le propriétaire d'un immeuble classé peut le louer, procéder aux réparations intérieures qui n'affectent pas les parties classées, notamment installer une salle de bain, le chauffage central. Il n'est jamais tenu d'ouvrir sa maison aux visiteurs et aux touristes, par contre, il est libre s'il le désire d'organiser une visite dans les conditions qu'il fixe lui-même.

Le propriétaire d'un immeuble classé peut, Si des travaux nécessaires à la conservation de l'édifice sont exécutés d'office, solliciter dans un délai d'un mois à dater du jour de la notification de la décision de faire exécuter les travaux d'office, l'Etat d'engager la procédure d'expropriation. L'Etat doit faire connaître sa décision dans un délai de six mois, mais les travaux ne sont pas suspendus (art. 2 de la loi du 30 décembre 1966 ; art. 7 et 8 du décret du 10 septembre 1970).

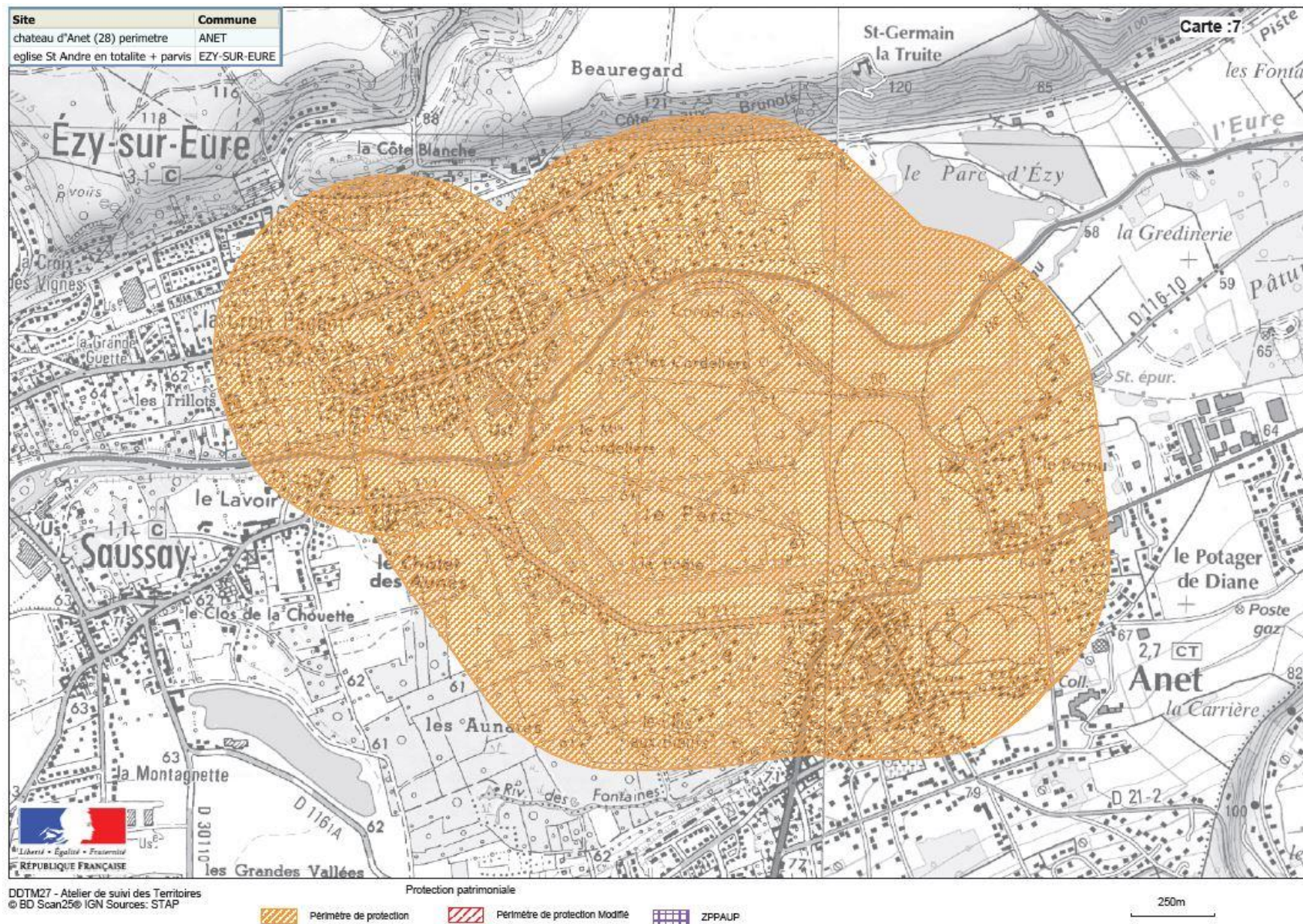
La collectivité publique (Etat, département ou commune) devenue propriétaire d'un immeuble classé à la suite d'une procédure d'expropriation engagée dans les conditions prévues par la loi du 31 décembre 1913 (art. 6), peut le céder de gré à gré à une personne publique ou privée qui s'engage à l'utiliser aux fins et conditions prévues au cahier des charges annexé à l'acte de cession. La cession à une personne privée doit être approuvée par décret en Conseil d'Etat (art. 9-2 de la loi de 1913, art. 10 du décret n° 70-836 du 10 septembre 1970 et décret n° 70-837 du 10 septembre 1970).

### **b) Inscription sur l'inventaire supplémentaire des monuments historiques**

Néant.

### **c) Abords des monuments historiques classés ou inscrits**

Néant.





## Servitudes relatives à la protection des sites naturels et urbains (AC2)

### PROTECTION DES SITES NATURELS ET URBAINS

# AC<sub>2</sub>

- 71 -

#### I. - GÉNÉRALITÉS

Servitudes de protection des sites et monuments naturels (réserves naturelles).

Loi du 2 mai 1930 modifiée et complétée par la loi du 27 août 1941, l'ordonnance du 2 novembre 1945, la loi du 1<sup>er</sup> juillet 1957 (réserves foncières, art. 8-1), l'ordonnance du 23 août 1958, loi n° 67-1174 du 28 décembre 1967.

Loi n° 79-1150 du 29 décembre 1979 relative à la publicité, aux enseignes et préenseignes, complétée par la loi n° 85-729 du 18 juillet 1985 et décrets d'application n° 80-923 et 80-924 du 21 novembre 1980, n° 82-211 du 24 février 1982, n° 82-723 du 13 août 1982, n° 82-1044 du 7 décembre 1982.

Loi n° 83-8 du 7 janvier 1983 relative à la répartition de compétences entre les communes, les départements, les régions et l'Etat.

Loi n° 83-360 du 12 juillet 1983 relative à la démocratisation des enquêtes publiques et à la protection de l'environnement.

Décret n° 69-607 du 13 juin 1969 portant application des articles 4 et 5-1 de la loi du 2 mai 1930 modifiée.

Décret n° 69-825 du 28 août 1969 portant déconcentration et unification des organismes consultatifs en matière d'opération immobilières, d'architecture et d'espaces protégés (modifiés par décrets des 21 mars 1972, 6 mai 1974 et 14 mai 1976).

Décret n° 79-180 du 6 mars 1979 instituant les services départementaux de l'architecture.

Décret n° 79-181 du 6 mars 1979 instituant des délégués régionaux à l'architecture et à l'environnement.

Décret n° 85-467 du 24 avril 1985 relatif au statut particulier du corps des inspecteurs généraux des monuments historiques chargés des sites et paysages.

Décret n° 88-1124 du 15 décembre 1988 relatif à la déconcentration de la délivrance de certaines autorisations requises par la loi du 2 mai 1930 dans les sites classés ou en instance de classement.

Code de l'urbanisme, articles L. 410-1, L. 421-1, L. 422-2, L. 430-8, R. 410-4, R. 410-13, R. 421-19, R. 421-36, R. 421-38-5, R. 421-38-8, R. 421-38-9, R. 422-8, R. 430-10, R. 430-12, R. 430-15-7, R. 430-26, R. 430-27, R. 442-4-8, R. 442-4-9, R. 442-6, R. 443-9, R. 443-10.

Circularaire du 19 novembre 1979 relative à l'application du titre II de la loi n° 67-1174 du 28 décembre 1967 modifiant la loi du 2 mai 1930 sur les sites.

Circularaire n° 88-101 du 19 décembre 1988 relative à la déconcentration de la délivrance de certaines autorisations requises par la loi du 2 mai 1930.

Circularaire du 2 décembre 1977 (ministère de la culture et de l'environnement) relative au report des servitudes d'utilité publique concernant les monuments historiques et les sites, en annexe des plans d'occupation des sols.

Circularaire n° 80-51 du 15 avril 1980 (ministère de l'environnement et du cadre de vie) relative à la responsabilité des délégués régionaux à l'architecture et à l'environnement en matière de protection des sites, abords et paysages.

Ministère de l'équipement, du logement, des transports et de la mer, direction de l'architecture et de l'urbanisme (sous-direction des espaces protégés).

- 72 -

#### II. - PROCÉDURE D'INSTITUTION

##### A. - PROCÉDURE

a) *Inscription sur l'inventaire des sites*  
(Décret n° 69-603 du 13 juin 1969)

Sont susceptibles d'être portés sur cet inventaire, les monuments naturels et les sites qui ne présentent pas un intérêt exceptionnel mais dont l'évolution doit être rigoureusement suivie sur le plan paysager, non seulement du point de vue de la qualité de l'architecture, mais également de nombreux autres composants du paysage. L'autorité administrative a le pouvoir d'inscrire sur l'inventaire des sites, non seulement les terrains présentant en eux-mêmes du point de vue historique, scientifique, légendaire ou pittoresque un intérêt général, mais aussi dans la mesure où la nature du site le justifie, les parcelles qui contribuent à la sauvegarde de ces sites (Conseil d'Etat, 10 octobre 1973, S.C.I. du 27-29, rue Molitor : Dr. adm. 1973, n° 324).

Cette procédure peut ouvrir la voie à un classement ultérieur.

L'inscription est prononcée par arrêté du ministre dans les attributions duquel le site se trouve placé, sur proposition ou après avis de la commission départementale des sites.

Le consentement des propriétaires n'est pas demandé (Conseil d'Etat, 13 mars 1935, époux Morvanville : Ieb, p. 325 ; 23 février 1949, Angelvy : Ieb, p. 767), mais l'avis de la (ou les) commune(s) intéressé(s) est requis avant consultation de la commission départementale des sites.

Si le maire ne fait pas connaître au préfet la réponse du conseil municipal dans le délai de trois mois à compter de la réception de la demande d'avis, cette réponse est réputée favorable (art. 1<sup>er</sup> du décret du 13 juin 1969).

L'arrêté ne comporte pas nécessairement la liste des parcelles cadastrales inscrites sur l'inventaire : des limites naturelles des lieux qu'elles s'appuient sur une délimitation cadastrale (vivières, routes...) peuvent être utilisées.

S'agissant de la motivation de l'arrêté, le Conseil d'Etat dans une décision du 26 juillet 1985, Mme Robert Margat (Dr. adm. 1985, n° 310), confirme par une autre décision en date du 7 novembre 1986 Grouffier de la Pradelle (A.J.D.A. 1987, p. 124, note X. Prétot), a jugé qu'une décision de classement d'un site ne présentant pas le caractère d'une décision administrative individuelle et que la circularaire de 1980 n'ayant pas valeur réglementaire, cette décision n'avait pas à être motivée. Cette jurisprudence doit être transposée pour la procédure d'inscription sur l'inventaire des sites.

##### b) *Classement du site*

Sont susceptibles d'être classés, les sites dont l'intérêt paysager est exceptionnel et qui méritent à cet égard d'être distingués et intégralement protégés et les sites présentant un caractère remarquable, qu'il soit artistique, historique, scientifique, légendaire ou pittoresque, qu'il conviendrait de maintenir en l'état sauf si le ministre, dans les attributions duquel le site se trouve placé, autorise expressément la modification.

L'initiative du classement peut émaner de la commission départementale des sites.

Le classement est prononcé après enquête administrative dirigée par le préfet et après avis de la commission départementale des sites.

Le préfet désigne le chef de service chargé de conduire la procédure et fixe la date à laquelle celle-ci doit être ouverte et sa durée qui est comprise entre quinze et trente jours. Pendant la période de vingt jours consécutive à la fin de l'enquête, toute personne concernée par le projet peut faire valoir ses observations.

L'arrêté indique les heures et les lieux où le public peut prendre connaissance du projet de classement qui comporte une notice explicative contenant l'objet de la mesure de protection, et éventuellement les prescriptions particulières de classement et un plan de délimitation du site.

Cet arrêté est inséré dans deux journaux dont au moins un quotidien dont la distribution est assurée dans les communes intéressées. Il est en outre publié dans ces communes par voie d'affichage (art. 4 du décret du 13 juin 1969).

Lorsque les propriétaires ont donné leur consentement, le classement est prononcé par arrêté du ministre compétent (classement amiable) sans que l'avis de la commission supérieure des sites soit obligatoire.

Si le consentement de tous les propriétaires n'est pas acquis, le classement est prononcé après avis de la commission supérieure des sites, par décret en Conseil d'Etat (classement d'office).

Lorsque le site est compris dans le domaine public ou privé de l'Etat, le ministre dans les attributions duquel le site se trouve placé et le ministre des finances donnent leur accord, le site est classé par arrêté du ministre compétent. Dans le cas contraire (accords non obtenus), le classement est prononcé par décret en Conseil d'Etat.

Lorsque le site est compris dans le domaine public ou privé d'un département, d'une commune ou appartient à un établissement public, le classement est prononcé par arrêté du ministre compétent si la personne publique propriétaire consent à ce classement. Dans le cas contraire, il est prononcé par décret en Conseil d'Etat après avis de la commission supérieure des sites.

Le classement d'un lac privé ou d'un cours d'eau dont le lit est propriété privée, nécessite, lorsqu'il peut produire une énergie électrique permanente (été comme hiver) d'au moins 50 kilowatts, l'avis des ministres intéressés (art. 6 et 8 de la loi du 2 mai 1930).

Cet avis doit être formulé dans un délai de trois mois. En cas d'accord entre les ministres, le classement est prononcé par arrêté, dans le cas contraire par décret en Conseil d'Etat.

La protection d'un site ou d'un monument naturel peut faire l'objet d'un projet de classement. Dans ce cas, les intéressés sont invités à présenter leurs observations. Pour ce faire, une enquête publique est prévue, dont les modalités sont fixées par le décret du 13 juin 1969 dans son article 4.

#### c) Zones de protection (*Titre III, loi du 2 mai 1930*)

La loi du 2 mai 1930 dans son titre III avait prévu l'établissement d'une zone de protection autour des monuments classés ou des sites classés ou inscrits, lorsque la protection concernait des paysages très étendus et que leur classement aurait dépassé le but à atteindre ou encore aurait été trop onéreux.

La loi n° 83-8 du 7 janvier 1983 abroge les articles 17 à 20 et 28 de la loi du 2 mai 1930, relatifs à la zone de protection de cette loi. Toutefois, les zones de protection créées en application de la loi de 1930 continuent à produire leurs effets jusqu'à leur suppression ou leur remplacement par des zones de protection du patrimoine architectural et urbain.

### B. - INDEMNISATION

#### a) Inscription sur l'inventaire des sites

Aucune indemnité n'est prévue compte tenu qu'il s'agit de servitudes peu gênantes pour les propriétaires.

#### b) Classement

Peut donner lieu à indemnité au profit des propriétaires s'il entraîne une modification de l'état ou de l'utilisation des lieux déterminant un préjudice direct, matériel et certain. La demande doit être présentée par le propriétaire dans le délai de six mois à dater de la mise en demeure.

A défaut d'accord amiable, l'indemnité est fixée par le juge de l'expropriation.

#### c) Zone de protection

L'indemnité est prévue comme en matière de classement, mais le propriétaire dispose d'un délai d'un an après la notification du décret pour faire valoir ses réclamations devant les tribunaux judiciaires.

### C. - PUBLICITE

#### a) Inscription sur l'inventaire des sites

Insertion de l'arrêté prononçant l'inscription dans deux journaux dont au moins un quotidien dont la distribution est assurée dans les communes intéressées.

AC2

L'insertion est renouvelée au plus tard le dernier jour du mois qui suit la première publication.

Affichage en mairie et à tout autre endroit habituellement utilisé pour l'affichage des actes publics, pour une durée qui ne peut être inférieure à un mois.

Publication annuelle au *Journal officiel* de la République française et insertion au recueil des actes administratifs du département.

La décision d'inscription est notifiée aux propriétaires (lorsque leur nombre est inférieur à cent) des parcelles concernées, faite de quoi la décision ne leur serait pas opposable (Conseil d'Etat, 6 octobre 1976, ministre des aff. cult. et assoc. des habitants de Roquebrune ; Conseil d'Etat, 14 décembre 1981, Société centrale d'affichage et de publicité : Leb., p. 466).

Une publicité collective peut être substituée à la notification individuelle dans les cas où le nombre de propriétaires est supérieur à cent ou lorsque l'administration est dans l'impossibilité de connaître l'identité ou le domicile des propriétaires (art. 4 nouveau de la loi du 2 mai 1930, loi du 28 décembre 1967, article 2 du décret du 13 juin 1969). Cette publicité est réalisée à la diligence du préfet.

#### b) Classement

Publication au *Journal officiel* de la République française.

Notification au propriétaire lorsque la décision comporte des prescriptions particulières tendant à modifier l'état ou l'utilisation des lieux (décret n° 69-607 du 13 juin 1969).

#### c) Zone de protection

La publicité est la même que pour le classement.

### III. - EFFETS DE LA SERVITUDE

#### A. - PRÉROGATIVES DE LA PUISSANCE PUBLIQUE

##### 1° Prétrogatives exercées directement par la puissance publique

#### a) Inscription sur l'inventaire des sites

Si le propriétaire a procédé à des travaux autres que l'entretien courant ou l'entretien normal sans en avoir avisé le maire à l'avance, l'interruption des travaux peut être ordonnée, soit sur réquisition du ministre public agissant à la requête du maire, du fonctionnaire compétent ou de l'une des associations visées à l'article L. 480-1 du code de l'urbanisme, soit même d'office, par le juge d'instruction saisi des poursuites ou par le tribunal correctionnel.

Le maire peut également, si l'autorité judiciaire ne s'est pas encore prononcée, ordonner par arrêté motivé l'interruption des travaux.

Le maire peut être chargé de l'exécution de la décision judiciaire et prendre toute mesure de coercition nécessaire notamment procéder à la saisie des matériaux approvisionnés ou du matériel de chantier (art. 22 nouveau de la loi du 28 décembre 1967).

#### b) Instance de classement d'un site

Si une menace pressante pèse sur un site, le ministre peut ouvrir une instance de classement, sans instruction préalable. Cette mesure conservatoire s'applique immédiatement, dès notification au préfet et au propriétaire. Lorsque l'identité ou le domicile du propriétaire sont inconnus, la notification est valablement faite au maire qui en assure l'affichage et, le cas échéant, à l'occupant des lieux.

L'instance de classement vaut pendant une année et emporte tous les effets du classement (art. 9 de la loi du 2 mai 1930, arrêts du Conseil d'Etat du 24 novembre 1978, Dame Lamarche Jacomet, et 12 octobre 1979, commune de Trégastel ; Dr. adm., 1979, n° 332).

Elle a pour objet, non de subordonner la validité du classement à la notification du projet aux propriétaires intéressés, mais de confier à l'administration la faculté de faire obstacle à la modification de l'état ou de l'aspect des lieux, dès avant l'intervention de l'arrêté ou du décret prononçant le classement (Conseil d'Etat, 31 mars 1978, société Cap-Bénard).

## 2° Obligations de faire imposées au propriétaire

### a) Inscription sur l'inventaire des sites (Art. 4, loi du 2 mai 1930)

Obligation pour le propriétaire d'aviser le préfet quatre mois à l'avance de son intention d'entreprendre des travaux autres que ceux d'exploitation courante ou d'entretien normal (art. 4 de la loi du 2 mai 1930, art. 3 de la loi du 28 décembre 1967 et circulaire du 19 novembre 1969).

A l'expiration de ce délai, le silence de l'administration équivaut à une acceptation ; le propriétaire peut alors entreprendre les travaux envisagés, sous réserve du respect des règles relatives au permis de construire.

Lorsque l'exécution des travaux nécessite la délivrance d'un permis de construire, la demande de permis tient lieu de la déclaration préalable prévue à l'article 4 de la loi du 2 mai 1930. Le permis de construire est délivré après avis de l'architecte des bâtiments de France ; cet avis est réputé favorable faute de réponse dans le délai d'un mois suivant la transmission de la demande de permis de construire par l'autorité chargée de son instruction, sauf si l'architecte des bâtiments de France fait connaître dans ce délai, par une décision motivée, à cette autorité, sous réserve d'utiliser un délai plus long qui ne peut en tout état de cause excéder deux mois (art. R. 421-38-5 du code de l'urbanisme).

Lorsque l'exécution des travaux est subordonnée à la délivrance d'un permis de démolir, la demande de permis tient lieu de la déclaration préalable prévue à l'article 4 de la loi du 2 mai 1930 (art. L. 430-8 du code de l'urbanisme). Dans ce cas le permis de démolir doit être conforme à l'avis du ministre chargé des sites, ou de son délégué (art. R. 430-12 du code de l'urbanisme). En outre, le ministre chargé de l'urbanisme peut, soit d'office, soit à la demande d'un autre ministre, évoquer tout dossier et prendre les décisions nécessaires conjointement avec le ministre intéressé (art. R. 430-15-7 du code de l'urbanisme).

Lorsqu'un immeuble menaçant ruine est situé dans un site inscrit, sa réparation ou sa démolition ne peut être ordonnée par le maire conformément aux articles L. 511-1 et L. 511-2 du code de la construction et de l'habitation, qu'après avis de l'architecte des bâtiments de France. Cet avis est réputé délivré en l'absence de réponse dans le délai de huit jours. En cas de péril imminent dominant lieu d'application de la procédure prévue à l'article L. 511-3 du code de la construction et de l'habitation, le maire informe l'architecte des bâtiments de France en même temps qu'il adresse l'avis au propriétaire (art. R. 430-26 du code de l'urbanisme).

Lorsqu'un immeuble insalubre est situé dans un site inscrit, sa démolition ne peut être ordonnée par le préfet en application de l'article 28 du code de la santé publique qu'après avis de l'architecte des bâtiments de France. Cet avis est réputé délivré en l'absence de réponse dans un délai de quinze jours (art. R. 430-27 du code de l'urbanisme).

Lorsque l'exécution des travaux est subordonnée à la délivrance d'une autorisation d'utilisation du sol en application des dispositions du titre II du livre IV de la deuxième partie du code de l'urbanisme, la demande d'autorisation tient lieu de la déclaration préalable (art. 1<sup>er</sup> du décret n° 77-734 du 7 juillet 1977 modifiant l'article 17 bis du décret n° 70-288 du 31 mars 1970).

La décision est de la compétence du maire.

L'administration ne peut s'opposer aux travaux qu'en ouvrant une instance de classement.

Lorsque les travaux sont exemptés de permis de construire, mais soumis au régime de déclaration en application de l'article L. 422-2 du code de l'urbanisme, le service instructeur consulte les autorités mentionnées à l'article R. 421-38-5 du code de l'urbanisme. Les autorités ainsi consultées font connaître à l'autorité compétente leur opposition ou les prescriptions qu'elles demandent dans un délai d'un mois à dater de la réception de la demande d'avis par l'autorité consultée. A défaut de réponse dans ce délai, elles sont réputées avoir émis un avis favorable (art. R. 422-8 du code de l'urbanisme).

### b) Classement d'un site et instance de classement (Art. 9 et 12 de la loi du 2 mai 1930)

Obligation pour le propriétaire d'obtenir une autorisation avant l'exécution de tous les travaux susceptibles de détruire ou de modifier l'état ou l'aspect des lieux. Cette disposition vise notamment, la construction (interdiction de bâtir, règles de hauteur, aspect extérieur des façades), la transformation, la démolition d'immeubles, l'ouverture de carrières, la transformation des lignes aériennes de distribution électrique ou téléphonique, etc.

Cette autorisation spéciale est délivrée soit :

- par le préfet pour les ouvrages mentionnés à l'article R. 421-1 du code de l'urbanisme à l'exception de ceux prévus au 2 de cet article, pour les constructions et travaux ou ouvrages exemptés de permis de construire en application du deuxième alinéa de l'article R. 421-1 et de l'article R. 422-2 du code de l'urbanisme, pour l'édification ou la modification des clôtures ;

- par le ministre chargé des sites dans tous les autres cas, ainsi que lorsque ce ministre a décidé d'évoquer le dossier (art. 2 du décret n° 88-1124 du 15 décembre 1988 modifiant l'article 9 de la loi du 2 mai 1930).

La commission départementale des sites et éventuellement la commission supérieure doivent être consultées préalablement à la décision ministérielle.

Le permis de construire étant subordonné à un accord exprès, le pétitionnaire ne pourra bénéficier d'un permis tacite (art. R. 421-12 et R. 421-19 du code de l'urbanisme).

Lorsque les travaux sont exemptés de permis de construire mais soumis au régime de déclaration en application de l'article L. 422-2 du code de l'urbanisme, le service instructeur consulte les autorités mentionnées à l'article R. 421-38-6 II du code de l'urbanisme.

Les autorités ainsi consultées font connaître à l'autorité compétente leur opposition ou les prescriptions qu'elles demandent dans un délai d'un mois à dater de la réception de la demande d'avis par l'autorité consultée. A défaut de réponse dans ce délai, elles sont réputées avoir émis un avis favorable (art. R. 422-8 du code de l'urbanisme).

La démolition des immeubles dans les sites classés demeure soumise aux dispositions de la loi du 2 mai 1930 modifiée (art. L. 430-1, dernier alinéa, du code de l'urbanisme).

Lorsque les travaux nécessitent une autorisation au titre des installations et travaux divers du code de l'urbanisme, l'autorisation exigée par l'article R. 442-2 du code de l'urbanisme tient lieu de l'autorisation exigée en vertu de l'article 9 (sous-sec 1 de classement) et 12 (classement) de la loi du 2 mai 1930 sur les sites, et ce sur les territoires mentionnés à l'article R. 442-1 dudit code, où s'appliquent les dispositions de l'article R. 442-2 du code de l'urbanisme.

Dans les communes où un plan d'occupation des sols n'a pas été approuvé, cette autorisation est délivrée par le préfet (art. R. 442-6-4 [3] du code de l'urbanisme).

Obligation pour le vendeur de prévenir l'acquéreur de l'existence de la servitude et de signaler l'altération au ministre compétent.

Obligation pour le propriétaire à qui l'administration a notifié l'intention de classement de demander une autorisation avant d'apporter une modification à l'état des lieux et à leur aspect, et ce pendant une durée de douze mois à dater de la notification (mesures de sauvegarde : art. 9 nouveau de la loi du 2 mai 1930, loi du 28 décembre 1967).

### c) Zone de protection du site (Art. 17 de la loi du 2 mai 1930)

Les effets de l'établissement d'une zone varient selon les cas d'espèce, puisque c'est le décret de protection qui détermine exactement les servitudes imposées au fonds.

Lorsque les travaux nécessitent un permis de construire, le dit permis ne peut être délivré qu'avec l'accord exprès du ministre chargé des sites ou de leur délégué ou encore de l'autorité mentionnée dans le décret instituant la zone de protection (art. R. 421-38-6 du code de l'urbanisme).

Le pétitionnaire ne pourra bénéficier d'un permis de construire tacite (art. R. 421-12 et R. 421-19 du code de l'urbanisme).

Lorsque les travaux sont soumis au régime de déclaration en application de l'article L. 422-2 du code de l'urbanisme, le service instructeur consulte les autorités mentionnées à l'article R. 421-38-6 II du code de l'urbanisme. Les autorités ainsi consultées font connaître à

L'autorité compétente leur opposition ou les prescriptions qu'elles demandent dans un délai d'un mois à dater de la réception de la demande d'avis par l'autorité consultée. A défaut de réponse dans ce délai, elles sont réputées avoir émis un avis favorable (art. R. 422-8 du code de l'urbanisme).

Le permis de démolir visé aux articles L. 430-1 et suivants du code de l'urbanisme, tient lieu de l'autorisation de démolir prévue par la loi du 2 mai 1930 sur les sites (article L. 430-1 du code de l'urbanisme). Dans ce cas, le permis de démolir doit être conforme à l'avis du ministre des sites ou de son délégué.

## B - LIMITATIONS AU DROIT D'UTILISER LE SOL

### 1- Obligations passives

#### a) Inscription sur l'inventaire des sites

Interdiction de toute publicité, sauf dérogation (dans les formes prévues à la section 4 de la loi n° 79-1150 du 29 décembre 1979 relative à la publicité, aux enseignes et préenseignes, modifiée par la loi n° 85-729 du 18 juillet 1985) dans les sites inscrits à l'inventaire et dans les zones de protection délimitées autour de ceux-ci (art. 7 de la loi de 1979).

Les préenseignes sont soumises aux dispositions mentionnées ci-dessus concernant la publicité (art. 18 de la loi du 29 décembre 1979).

L'installation des enseignes est soumise à autorisation dans les zones visées ci-dessus (art. 17 de la loi du 29 décembre 1979).

Interdiction d'établir des campings sauf autorisation préfectorale (décret n° 59-275 du 7 février 1959 et décret d'application n° 68-134 du 9 février 1968) ou de créer des terrains aménagés en vue du stationnement des caravanes (art. R. 443-9 du code de l'urbanisme). Obligation pour le maire de faire connaître par affichage et panneaux ces réglementations.

#### b) Classement du site et instance de classement

Interdiction de toute publicité sur les monuments naturels et dans les sites classés (art. 4 de la loi du 29 décembre 1979). Les préenseignes sont soumis à la même interdiction (art. 18 de la loi du 29 décembre 1979).

L'installation d'une enseigne est soumise à autorisation dans les zones visées ci-dessus (art. 17 de la loi du 29 décembre 1979).

Interdiction à quiconque d'acquiescer un droit de nature à modifier le caractère et l'aspect des lieux.

Interdiction d'établir une servitude conventionnelle sauf autorisation du ministre compétent.

Interdiction d'établir des campings sans autorisation ministérielle accordée après avis de la commission départementale et supérieur des sites (décret n° 59-275 du 7 février 1959 et décret d'application n° 68-134 du 9 février 1968), ou de créer des terrains aménagés en vue du stationnement des caravanes (art. R. 443-9 du code de l'urbanisme). Obligation pour le maire de faire connaître ces réglementations par affichage et panneaux.

#### c) Zone de protection d'un site

Obligation pour le propriétaire des parcelles situées dans une telle zone de se soumettre aux servitudes particulières à chaque secteur déterminé par le décret d'institution et relatives aux servitudes de hauteur, à l'interdiction de bâtir, à l'aspect esthétique des constructions. La commission supérieure des sites est, le cas échéant, consultée par les préfets ou par le ministre compétent préalablement aux décisions d'autorisation.

Interdiction de toute publicité, sauf dérogation dans les formes prévues à la section 4 de la loi du 29 décembre 1979, dans les zones de protection délimitées autour d'un site classé (art. 7 de la loi de 1979).

Les préenseignes sont soumis aux dispositions mentionnées ci-dessus, en ce qui concerne la publicité (art. 18 de la loi de 1979).

Interdiction en règle générale d'établir des campings et terrains aménagés en vue du stationnement des caravanes.

## 2- Droits résiduels du propriétaire

### a) Inscription sur l'inventaire des sites

Possibilité pour le propriétaire de procéder à des travaux d'exploitation courante en ce qui concerne les fonds ruraux et d'entretien normal pour les édifices dans les conditions mentionnées au § A 2<sup>o</sup> a.

### b) Classement d'un site

Possibilité pour le propriétaire de procéder aux travaux pour lesquels il a obtenu l'autorisation dans les conditions visées au § A 2<sup>o</sup> b.



## LOI DU 2 MAI 1930

relative à la protection des monuments naturels et des sites de caractère artistique, historique, scientifique, légendaire ou pittoresque  
(Journal officiel du 4 mai 1930)

TITRE 1<sup>er</sup>

## ORGANISMES

Art. 1<sup>er</sup> (Ordonnance n° 45-2633 du 2 novembre 1945, art. 1<sup>er</sup>). - « Il est institué dans chaque département une commission dite commission des sites, perspectives et paysages. »

(<sup>2</sup>e alinéa abrogé par l'article 1<sup>er</sup> du décret n° 70-288 du 31 mars 1970.)

Art. 2. - (Abrogé par l'article 1<sup>er</sup> du décret n° 70-288 du 31 mars 1970.)

Art. 3. - (Ordonnance n° 45-2633 du 2 novembre 1945, art. 3). - « Il est institué auprès du ministre des affaires culturelles une commission dite commission supérieure des sites, perspectives et paysages. »

(<sup>2</sup>e et 3<sup>e</sup> alinéas abrogés par l'article 1<sup>er</sup> du décret n° 70-288 du 31 mars 1970.)

(Ordonnance n° 45-2633 du 2 novembre 1945, art. 3). - « La composition et les modalités de fonctionnement de la commission supérieure des sites, perspectives et paysages et de la section permanente sont déterminées par le règlement d'administration publique prévu à l'article 27 ci-après. »

## TITRE II

## INVENTAIRE ET CLASSEMENT DES MONUMENTS NATURELS ET DES SITES

Art. 4 (Loi n° 67-1174 du 28 décembre 1967, art. 3). - Il est établi dans chaque département une liste des monuments naturels et des sites dont la conservation ou la préservation présente, au point de vue artistique, historique, scientifique, légendaire ou pittoresque, un intérêt général.

La commission départementale des sites, perspectives et paysages prend l'initiative des inscriptions qu'elle juge utiles et donne son avis sur les propositions d'inscription qui lui sont soumises, après en avoir informé le conseil municipal de la commune intéressée et avoir obtenu son avis.

L'inscription sur la liste est prononcée par arrêté du ministre des affaires culturelles. Un décret en Conseil d'Etat fixe la procédure selon laquelle cette inscription est notifiée aux propriétaires ou fait l'objet d'une publicité. La publicité ne peut être substituée à la notification que dans les cas où celle-ci est rendue impossible du fait du nombre élevé de propriétaires d'un même site ou monument naturel, ou de l'impossibilité pour l'administration de connaître l'identité ou le domicile du propriétaire.

L'inscription entraîne, sur les terrains compris dans les limites fixées par l'arrêté, l'obligation pour les intéressés de ne pas procéder à des travaux autres que ceux d'exploitation courante en ce qui concerne les fonds ruraux et d'entretien normal en ce qui concerne les constructions, sans avoir avisé, quatre mois d'avance, l'administration de leur intention.

Art. 5. - Les monuments naturels et les sites inscrits ou non sur la liste dressée par la commission départementale peuvent être classés dans les conditions et selon les distinctions établies par les articles ci-après.

La commission départementale des monuments naturels et des sites prend l'initiative des classements qu'elle juge utiles et donne son avis sur les propositions de classement qui lui sont soumises.

Lorsque la commission supérieure est saisie directement d'une demande de classement, celle-ci est renvoyée à la commission départementale aux fins d'instruction et, le cas échéant, de propositions de classement. En cas d'urgence, le ministre fixe à la commission départementale un délai pour émettre son avis. Faute par elle de se prononcer dans ce délai, le ministre consulte la commission supérieure et donne à la demande la suite qu'elle juge compétente.

Art. 5-1 (Loi n° 67-1174 du 28 décembre 1967, art. 4). - Lorsque un monument naturel ou un site appartenant en tout ou partie à des personnes autres que celles énumérées aux articles 6 et 7 fait l'objet d'un projet de classement, les intéressés sont invités à présenter leurs observations selon une procédure qui sera fixée par décret en Conseil d'Etat.

Art. 6. - Le monument naturel ou le site compris dans le domaine public ou privé de l'Etat est classé par arrêté du ministre des affaires culturelles, en cas d'accord avec le ministre dans les attributions duquel le monument naturel ou le site se trouve placé, ainsi qu'avec le ministre des finances.

Il en est de même toutes les fois qu'il s'agit de classer un lac ou un cours d'eau susceptible de produire une puissance permanente de 50 kilowatts d'énergie électrique.

Dans le cas contraire, le classement est prononcé par un décret en Conseil d'Etat.

Art. 7. - Le monument naturel ou le site compris dans le domaine public ou privé d'un département ou d'une commune ou appartenant à un établissement public est classé par arrêté du ministre des affaires culturelles, s'il y a consentement de la personne publique propriétaire.

Dans le cas contraire, le classement est prononcé, après avis de la commission supérieure des monuments naturels et des sites, par un décret en Conseil d'Etat.

Art. 8 (Loi n° 67-1174 du 28 décembre 1967, art. 5). - Le monument naturel ou le site appartenant à toute autre personne que celles énumérées aux articles 6 et 7 est classé par arrêté du ministre des affaires culturelles, après avis de la commission départementale des sites, perspectives et paysages, s'il y a consentement du propriétaire. L'arrêté détermine les conditions du classement.

A défaut du consentement du propriétaire, le classement est prononcé, après avis de la commission supérieure, par décret en Conseil d'Etat. Le classement peut donner droit à indemnité au profit du propriétaire s'il entraîne une modification à l'Etat ou à l'utilisation des lieux déterminant un préjudice direct, matériel et certain.

La demande d'indemnité doit être produite dans le délai de six mois à dater de la mise en demeure faite au propriétaire de modifier l'Etat ou l'utilisation des lieux en application des prescriptions particulières de la décision de classement. A défaut d'accord amiable, l'indemnité est fixée par le juge de l'expropriation.

Si le Gouvernement entend ne pas donner suite au classement d'office dans les conditions ainsi fixées, il peut, à tout moment de la procédure, et au plus tard dans le délai de trois mois à compter de la notification de la décision judiciaire, abroger le décret de classement.

Le classement d'un lac ou d'un cours d'eau pouvant produire une énergie électrique permanente d'au moins 50 kilowatts ne pourra être prononcé qu'après avis des ministres intéressés. Cet avis devra être formulé dans le délai de trois mois à l'expiration duquel il pourra être passé outre.

En cas d'accord avec les ministres intéressés, le classement peut être prononcé par arrêté du ministre des affaires culturelles. Dans le cas contraire, il est prononcé par décret en Conseil d'Etat.

Art. 8 bis (Abrogé par l'article 41 de la loi n° 76-639 du 10 juillet 1976.)

Art. 9 (Loi n° 67-1174 du 28 décembre 1967, art. 6). - A compter du jour où l'administration des affaires culturelles notifie au propriétaire d'un monument naturel ou d'un site son intention d'en poursuivre le classement, aucune modification ne peut être apportée à l'Etat des lieux ou à leur aspect pendant un délai de douze mois, sauf autorisation spéciale (Décret n° 68-1124 du 13 décembre 1968, art. 1<sup>er</sup>, a) et sous réserve de l'exploitation courante des fonds ruraux et de l'entretien normal des constructions.

Lorsque l'identité ou le domicile du propriétaire sont inconnus, la notification est valablement faite au maire qui en assure l'affichage et, le cas échéant, à l'occupant des lieux.

Art. 10 (Décret n° 59-89 du 7 janvier 1959, art. 16-1). - Tout arrêté ou décret prononçant un classement est publié, par les soins de l'administration des affaires culturelles, au bureau des hypothèques de la situation de l'immeuble classé.

Cette publication qui ne donne lieu à aucune perception au profit du Trésor, est faite dans les formes et de la manière prescrites par les lois et règlements concernant la publicité foncière.

Art. 11. - Les effets du classement suivent le monument naturel ou le site classé, en quelques mains qu'il passe.

Outre que ailiées un monument naturel ou un site classé est tenu de faire connaître à l'acquéreur l'existence du classement.

Toute aliénation d'un monument naturel ou d'un site classé doit, dans les quinze jours de sa date, être notifiée au ministre des affaires culturelles par celui qui l'a consentie.

Art. 12 (Loi n° 67-1174 du 28 décembre 1967, art. 7). - Les monuments naturels ou les sites classés ne peuvent ni être détruits, ni être modifiés dans leur état ou leur aspect, sauf autorisation spéciale (Décret n° 68-1124 du 13 décembre 1968, art. 1<sup>er</sup>, b).

Art. 13. - Aucun monument naturel ou site classé ou proposé pour le classement ne peut être compris dans une enquête aux fins d'expropriation pour cause d'utilité publique, qu'après que le ministre des affaires culturelles aura été appelé à présenter ses observations.

Nul ne peut acquérir par prescription, sur un monument naturel ou sur un site classé, de droit de nature à modifier son caractère ou à changer l'aspect des lieux.

Aucun servitude ne peut être établie par convention sur un monument naturel ou un site classé qu'avec l'agrément du ministre des affaires culturelles.

Art. 14 (Décret n° 59-89 du 7 janvier 1959, art. 16-2). - « Le déclassement total ou partiel d'un monument ou d'un site classé est prononcé, après avis des commissions départementale ou supérieure, par décret en Conseil d'Etat. Le déclassement est notifié aux intéressés et publié au bureau des hypothèques de la situation des biens, dans les mêmes conditions que le classement. »

Le décret de déclassement détermine, sur avis conforme du Conseil d'Etat, s'il y a lieu ou non à la restitution de l'indemnité prévue à l'article 8 ci-dessus.

Art. 15 (Abrogé par l'article 56 de l'ordonnance n° 58-997 du 23 octobre 1958.)

Art. 16. - A compter du jour où l'administration des affaires culturelles notifie au propriétaire d'un monument naturel ou d'un site non classé son intention d'en poursuivre l'expropriation, tous les effets du classement s'appliquent de plein droit à ce monument naturel ou à ce site. Ils cessent de s'appliquer si la déclaration d'utilité publique n'intervient pas dans les « douze mois » de cette notification. Lorsque l'utilité publique a été déclarée, l'immeuble peut être classé sans autre formalité par arrêté du ministre des affaires culturelles.

## TITRE III

## SITES PROTÉGÉS

(Décret 17 à 20 abrogés par la loi n° 83-8 du 7 janvier 1983.) (1)

## TITRE IV

## DISPOSITIONS PÉNALES

Art. 21. (Loi n° 76-1285 du 31 décembre 1976, art. 48-1). - Sont punies d'une amende de (Loi n° 77-1468 du 30 décembre 1977, art. 6.) « 2 000 à 60 000 francs » les infractions aux dispositions des articles 4 (alinéa 4), 11 (alinéas 2 et 3) et 13 (alinéa 3) de la présente loi.

Sont punies des peines prévues à l'article L. 480-4 du code de l'urbanisme les infractions aux dispositions des articles 9 (alinéa 1) et 12 ainsi qu'aux prescriptions des décrets prévus à l'article 19 (alinéa 1) de la présente loi.

Les dispositions des articles L. 480-1, L. 480-2, L. 480-3 et L. 480-5 à L. 480-9 du code de l'urbanisme sont applicables aux infractions à l'article 4 de la présente loi et aux dispositions visées au précédent alinéa, sous la seule réserve des conditions suivantes :

Les infractions sont constatées en outre par les fonctionnaires et les agents commissionnés à cet effet par le ministre chargé des sites et par les fonctionnaires et agents commissionnaires et assermentés pour les infractions en matière forestière, de chasse et de pêche.

Pour l'application de l'article L. 480-5, le tribunal statue soit sur la mise en conformité des lieux avec les prescriptions formulées sur le ministre chargé des sites, soit sur leur rétablissement dans leur état antérieur. Le droit de visite prévu à l'article L. 460-1 du code de l'urbanisme est ouvert aux représentants du ministre chargé des sites ; l'article L. 480-12 est applicable.

(Les articles 21-1 à 21-8 sont abrogés par l'article 48-II de la loi n° 76-1285 du 31 décembre 1976.)

Art. 22. - Quiconque aura intentionnellement détruit, mutilé ou dégradé un monument naturel ou un site classé ou inscrit sera puni des peines portées à l'article 257 du code pénal, sans préjudice de tous dommages-intérêts.

Art. 23. - L'article 463 du code pénal est applicable dans les cas prévus aux deux articles précédents.

## TITRE V

## DISPOSITIONS DIVERSES

Art. 24. - (Décret n° 65-515 du 30 juin 1965, art. 1er.) « L'établissement public institué par la loi du 10 juillet 1914 prend la dénomination de « Caisse nationale des monuments historiques et des sites. »

Elle peut recueillir et gérer des fonds destinés à être mis à la disposition du ministre des affaires culturelles en vue de la conservation ou de l'acquisition des monuments naturels et des sites classés ou proposés pour le classement.

(3e alinéa abrogé par l'article 8 du décret n° 65-515 du 30 juin 1965.)

Art. 25. - Les recettes de la Caisse nationale des monuments historiques et des sites seront déterminées par la prochaine loi de finances.

Art. 26. - Les dispositions de la présente loi sont applicables aux monuments naturels et aux sites régulièrement classés avant sa promulgation conformément aux dispositions de la loi du 21 avril 1906.

Il sera dressé, pour chacun de ces monuments naturels et de ces sites, un extrait de l'arrêté de classement reproduisant tout ce qui le concerne. Cet extrait sera transmis au bureau des hypothèques de la situation de l'immeuble par les soins de l'administration des affaires culturelles. Cette transcription ne donnera lieu à aucune perception au profit du Trésor.

Dans un délai de trois mois, la liste des sites et monuments naturels classés avant la promulgation de la présente loi sera publiée au *Journal officiel*. Cette liste sera tenue à jour. Dans le courant du premier trimestre de chaque année sera publiée au *Journal officiel* la nomenclature des monuments naturels et des sites classés ou protégés au cours de l'année précédente.

Art. 27. - Un règlement d'administration publique (2) contraignant du ministre des finances et du ministre des affaires culturelles déterminera les détails d'application de la présente loi, et notamment la composition et le mode d'élection des membres, autres que les membres de droit, des commissions prévues aux articles 17 à 20 (lire III) sont abrogés par l'article 72 de la loi n° 83-8 du 7 janvier 1983. Toutefois les zones de protection créées en application des articles précités de la loi du 2 mai 1930 continuent à produire leurs effets jusqu'à leur suppression ou leur remplacement par des zones de protection du patrimoine architectural et urbain.

(2) Décret n° 70-238 du 31 mars 1970.

articles 1<sup>er</sup> et 3, ainsi que les dispositions spéciales relatives à la commission des monuments naturels et des sites du département de la Seine, les attributions de la section permanente des commissions départementales et les indemnités de déplacement qui pourront être allouées aux membres des différentes commissions (1).

Art. 28. (Abrogé par la loi n° 83-8 du 7 janvier 1983, art. 72.)

Art. 29. (Implicite abrogé depuis l'accession à l'indépendance des anciennes colonies et de l'Algérie.)

Art. 30. - La loi du 21 avril 1906 organisant la protection des sites et monuments naturels de caractère artistique est abrogée.

(1) Décret n° 68-642 du 9 juillet 1968.



**DÉCRET N° 69-607 DU 13 JUIN 1969**  
**portant application des articles 4 et 5-1**  
**de la loi modifiée du 2 mai 1930 sur la protection des sites**

*(Journal officiel du 17 juin 1969)*

- 84 -

Le Premier ministre,

Sur le rapport du ministre d'Etat chargé des affaires culturelles, du garde des sceaux, ministre de la justice, du ministre de l'intérieur, du ministre de l'économie et des finances, du ministre de l'équipement et du logement et du ministre de l'agriculture,

Vu la loi du 2 mai 1930 réorganisant la protection des monuments naturels et des sites, modifiée notamment par le titre II de la loi n° 67-1174 du 28 décembre 1967 ;

Vu la loi n° 65-947 du 10 novembre 1965 étendant aux départements d'outre-mer le champ d'application de plusieurs lois relatives à la protection des sites et des monuments historiques ;

Vu le décret n° 47-593 du 23 août 1947 portant règlement d'administration publique pour l'application de la loi du 2 mai 1930, modifié par le décret n° 58-102 du 31 janvier 1958 ;

Vu le décret n° 66-649 du 26 août 1966 étendant aux départements d'outre-mer certaines dispositions de caractère réglementaire relatives à la protection des sites et des monuments historiques ;

Vu le décret n° 67-300 du 30 mars 1967 étendant aux départements d'outre-mer les décrets pris pour l'application de plusieurs lois relatives à la protection des sites et des monuments historiques ;

Le Conseil d'Etat (section de l'intérieur) entendu,

Décrète :

Art. 1<sup>er</sup>. - Le préfet communique la proposition d'inscription à l'inventaire des sites et monuments naturels pour avis du conseil municipal aux maires des communes dont le territoire est concerné par ce projet.

Si le maire ne fait pas connaître au préfet la réponse du conseil municipal dans le délai de trois mois à compter de la réception de la demande d'avis, cette réponse est réputée favorable.

Art. 2. - L'arrêté prononçant l'inscription sur la liste est notifié par le préfet aux propriétaires du monument naturel ou du site.

Toutefois, lorsque le nombre de propriétaires intéressés par l'inscription d'un même site ou monument naturel est supérieur à cent, il peut être substitué à la procédure de notification individuelle une mesure générale de publicité dans les conditions fixées à l'article 3.

Il est procédé également par voie de publicité lorsque l'administration est dans l'impossibilité de connaître l'identité ou le domicile des propriétaires.

Art. 3. - Les mesures de publicité prévues à l'article 2 (alinéas 2 et 3 ci-dessus) sont accomplies à la diligence du préfet, qui fait procéder à l'insertion de l'arrêté prononçant l'inscription dans deux journaux dont au moins un quotidien dont la distribution est assurée dans les communes intéressées. Cette insertion doit être renouvelée au plus tard le dernier jour du mois qui suit la première publication.

L'arrêté prononçant l'inscription est en outre publié dans ces communes, pendant une durée qui ne peut être inférieure à un mois, par voie d'affichage à la mairie et tous autres endroits habituellement utilisés pour l'affichage des actes publics ; l'accomplissement de ces mesures de publicité est certifié par le maire, qui en informe aussitôt le préfet.

L'arrêté prononçant l'inscription est ensuite publié au Recueil des actes administratifs du département. Il prend effet à la date de cette publication.

Art. 4. - L'enquête prévue à l'article 5-1 de la loi du 2 mai 1930 préalablement à la décision de classement est organisée par un arrêté du préfet qui désigne le chef de service chargé de conduire la procédure et fixe la date à laquelle celle-ci doit être ouverte et sa durée qui ne peut être inférieure à quinze jours ni supérieure à trente jours.

Cet arrêté précise les heures et les lieux où le public peut prendre connaissance du projet de classement qui comporte :

1<sup>o</sup> Une notice explicative indiquant l'objet de la mesure de protection, et éventuellement les prescriptions particulières de classement ;

2<sup>o</sup> Un plan de délimitation du site.

Ce même arrêté est inséré dans deux journaux dont au moins un quotidien dont la distribution est assurée dans les communes intéressées. Il est en outre publié dans ces communes par voie d'affichage ; l'accomplissement de ces mesures de publicité est certifié par le maire.

Art. 5. - Pendant un délai s'échelonnant du premier jour de l'enquête au vingtième jour suivant sa clôture, toute personne intéressée peut adresser, par lettre recommandée avec demande d'avis de réception, des observations au préfet, qui en informe la commission départementale des sites, perspectives et paysages.

Pendant le même délai et selon les mêmes modalités, les propriétaires concernés font connaître au préfet, qui en informe la commission départementale des sites, perspectives et paysages, leur opposition ou leur consentement au projet de classement.

A l'expiration de ce délai, le silence du propriétaire équivaut à un défaut de consentement. Toutefois, lorsque l'arrêté de mise à l'enquête a été personnellement notifié au propriétaire, son silence à l'expiration du délai équivaut à un accord tacite.

Art. 6. - La décision de classement fait l'objet d'une publication au *Journal officiel*.

Art. 7. - Lorsque la décision de classement comporte des prescriptions particulières tendant à modifier l'état ou l'utilisation des lieux, elle doit être notifiée au propriétaire.

Cette notification s'accompagne de la mise en demeure d'avoir à mettre les lieux en conformité avec ces prescriptions particulières suivant les dispositions de l'article 8 (alinéa 3) de la loi du 2 mai 1930.

Art. 8. - La décision d'inscription ou de classement et le plan de délimitation du site seront reportés au plan d'occupation des sols du territoire concerné.

Art. 9. - Le ministre d'Etat chargé des affaires culturelles, le garde des sceaux, ministre de la justice, le ministre de l'intérieur, le ministre de l'économie et des finances, le ministre de l'équipement et du logement, le ministre de l'agriculture, le secrétaire d'Etat auprès du Premier ministre, chargé des départements et territoires d'outre-mer, le secrétaire d'Etat à l'intérieur et le secrétaire d'Etat à l'économie et aux finances sont chargés, chacun en ce qui le concerne, de l'exécution du présent décret, qui sera publié au *Journal officiel* de la République française.

Fait à Paris, le 13 juin 1969.

**DÉCRET N° 70-288 DU 31 MARS 1970**

**abrogeant certaines dispositions de la loi du 2 mai 1930 relative à la protection des monuments naturels et des sites de caractère artistique, historique, scientifique, légendaire ou pittoresque et portant règlement d'administration publique sur la composition et le fonctionnement des commissions départementales et de la commission supérieure instituée en application de ladite loi**

*(Journal officiel du 4 avril 1970)*

TITRE III

*(Décret n° 77-49 du 19 janvier 1977, art. 8)*

**DÉCLARATION PRÉALABLE DES PROJETS DE TRAVAUX  
DANS LES SITES INSCRITS A L'INVENTAIRE**

Art. 17 bis. - La déclaration préalable, prévue à l'alinéa 4 de l'article 4 de la loi susvisée du 2 mai 1930, est adressée au préfet du département qui recueille l'avis de l'architecte des Bâtimens de France sur le projet.

*(Décret n° 77-734 du 7 juillet 1977, art. 1<sup>er</sup>)* « Lorsque l'exécution des travaux est subordonnée à la délivrance d'un permis de construire ou d'un permis de démolir, la demande de permis tient lieu de la déclaration préalable.

« Lorsque l'exécution des travaux est subordonnée à la délivrance d'une autorisation d'utilisation du sol en application des dispositions du titre IV du livre IV de la deuxième partie du code de l'urbanisme, la demande d'autorisation tient lieu de la déclaration préalable. »

Art. 18. - Le ministre d'Etat chargé des affaires culturelles, le ministre de l'intérieur, le ministre de l'économie et des finances, le ministre délégué auprès du Premier ministre, chargé des départements et territoires d'outre-mer, et le secrétaire d'Etat auprès du Premier ministre, chargé de la fonction publique et des réformes administratives, sont chargés, chacun en ce qui le concerne, de l'exécution du présent décret, qui sera publié au *Journal officiel* de la République française.

Fait à Paris, le 31 mars 1970.

## ***Servitudes résultant de l'instauration des périmètres de protection des eaux potables et minérales (AS1)***

### **I. - GÉNÉRALITES**

Servitudes résultant de l'instauration de périmètres de protection des eaux destinées à la consommation humaine et des eaux minérales.

Protection des eaux destinées à la consommation humaine (art. L. 20 du code de la santé publique, modifié par l'article 7 de la loi n° 64-1245 du 16 décembre 1964; décret n°61-859 du 1er août 1961 modifié par les décrets n° 67-1093 du 15 décembre 1967 et art. R.1321-6 à R. 1321-14 livre III – Titre II- chapitre I).

Circulaire du 10 décembre 1968 (affaires sociales), *Journal officiel* du 22 décembre 1968.

Protection des eaux minérales (art. L. 1322-3 et suivants du code de la santé publique).

Ministère de la solidarité, de la santé et de la protection sociale (direction générale de la santé, sous-direction de la protection générale et de l'environnement).

### **II. - PROCÉDURE D'INSTITUTION**

#### **A. - PROCEDURE**

##### *Protection des eaux destinées à la consommation humaine*

Détermination des périmètres de protection du ou des points de prélèvement, par l'acte portant déclaration d'utilité publique des travaux de prélèvement d'eau destinée à l'alimentation des collectivités humaines.

Détermination des périmètres de protection autour de points de prélèvement existants, ainsi qu'autour des ouvrages d'adduction à l'écoulement libre et des réservoirs enterrés, par actes déclaratifs d'utilité publique.

Les périmètres de protection comportent :

- le périmètre de protection immédiate
- le périmètre de protection rapprochée
- le cas échéant, le périmètre de protection éloignée<sup>4</sup>.

Ces périmètres sont déterminés au vu du rapport géologique établi par un hydrologue agréé en matière d'hygiène publique, et en considération de la nature des terrains et de leur perméabilité, et après consultation d'une conférence interservices au sein de laquelle siègent notamment des représentants de la direction départementale des affaires sanitaires et sociales, de la direction départementale de l'agriculture et de la forêt, de la direction départementale de l'équipement, du service de la navigation et du service chargé des mines, et après avis du conseil départemental d'hygiène et le cas échéant du Conseil supérieur d'hygiène de France.

##### *Protection des eaux minérales*

Détermination d'un périmètre de protection autour des sources d'eaux minérales déclarées d'intérêt public, par décret en Conseil d'Etat. Ce périmètre peut être modifié dans la mesure où des circonstances nouvelles en font connaître la nécessité (art. L. 1322-3 du code de la santé publique).

#### **B - INDEMNISATION**

##### *Protection des eaux destinées à la consommation humaine*

Les indemnités qui peuvent être dues à la suite de mesures prises pour la protection des eaux destinées à la consommation humaine sont fixées à l'amiable ou par les tribunaux judiciaires comme en matière d'expropriation (art. L. 1321-3 du code de la santé publique).

---

<sup>4</sup> Chacun de Ces périmètres peut être constitué de plusieurs surfaces disjointes en fonction du contexte hydrogéologique.

*Protection des eaux minérales*

En cas de dommages résultant de la suspension, de l'interruption ou de la destruction de travaux à l'intérieur ou en dehors du périmètre de protection, ou de l'exécution de travaux par le propriétaire de la source, l'indemnité due par celui-ci est réglée à l'amiable ou par les tribunaux en cas de contestation. Cette indemnité ne peut excéder le montant des pertes matérielles éprouvées et le prix des travaux devenus inutiles, augmentée de la somme nécessaire pour le rétablissement des lieux dans leur état primitif (art. L.1322-11 et du code de la santé publique). Dépôt par le propriétaire de la source d'un cautionnement dont le montant est fixé par le tribunal et qui sert de garantie au paiement de l'indemnité (art. L. 1322-12 du code de la santé publique).

**C. - PUBLICITE***Protection des eaux destinées à la consommation humaine*

Publicité de la déclaration d'utilité publique des travaux de prélèvement d'eau.

*Protection des eaux minérales*

Publicité du décret en Conseil d'Etat d'institution du périmètre de protection.

**III. - EFFETS DE LA SERVITUDE****A. - PREROGATIVES DE LA PUISSANCE PUBLIQUE****1° Prerogatives exercées directement par la puissance publique***Protection des eaux destinées à la consommation humaine*

Acquisition en pleine propriété des terrains situés dans le périmètre de protection immédiate des points de prélèvement d'eau, des ouvrages d'adduction à écoulement libre et des réservoirs enterrés (art. L. 1321-2 du code de la santé publique)<sup>5</sup>, et clôture du périmètre de protection immédiate sauf dérogation.

Possibilité pour les communes ou les établissements publics de coopération intercommunale d'instaurer le droit de préemption urbain dans les périmètres de protection rapprochée.

*Protection des eaux minérales*

Possibilité pour le préfet, sur demande du propriétaire d'une source d'eau minérale déclarée d'intérêt public, d'ordonner la suspension provisoire des travaux souterrains ou de sondage entrepris hors du périmètre, qui, s'avérant nuisibles à la source, nécessiteraient l'extension du périmètre (art. L.1322-6 du code de la santé publique).

Extension des dispositions mentionnées ci-dessus aux sources minérales déclarées d'intérêt public, auxquelles aucun périmètre n'a été assigné (art. L.1322-7 du code de la santé publique).

Possibilité pour le préfet, sur demande du propriétaire d'une source d'eau minérale déclarée d'intérêt public, d'interdire des travaux régulièrement entrepris, Si leur résultat constaté est de diminuer ou d'altérer la source. Le propriétaire du terrain est préalablement entendu mais l'arrêté préfectoral est exécutoire par provision sauf recours au tribunal administratif (art. L.1322-5 du code de la santé publique).

Possibilité à l'intérieur du périmètre de protection, pour le propriétaire d'une source déclarée d'intérêt public, de procéder sur le terrain d'autrui, à l'exclusion des maisons d'habitations et des cours attenantes, à tous les travaux nécessaires pour la conservation, la conduite et la distribution de cette source, lorsque les travaux ont été autorisés par arrêté préfectoral (art. L. 1322-8 du code de la santé publique, modifié par les articles 3 et 4 du décret n° 84-896 du 3 octobre 1984).

---

<sup>5</sup> Dans le cas de terrains dépendant du domaine de l'Etat, il est passé une convention de gestion (art. L. 51-1 du code du domaine public de l'état).

L'occupation des terrains ne peut avoir lieu, qu'après qu'un arrêté préfectoral en a fixé la durée, le propriétaire du terrain ayant été préalablement entendu (art. L. 1322-10 du code de la santé publique).

## **2° Obligations de faire imposées au propriétaire**

### *Protection des eaux destinées à la consommation humaine*

Obligation pour le propriétaire d'un terrain situé dans un périmètre de protection rapprochée ou éloignée, des points de prélèvement d'eau, d'ouvrages d'adduction à écoulement libre ou des réservoirs enterrés, de satisfaire dans les délais donnés aux prescriptions fixées dans l'acte déclaratif d'utilité publique, en ce qui concerne les installations, travaux, activités, dépôts, ouvrages, aménagements ou occupations des sols existants à la date de publication dudit acte (art. L. 1321-2 du code de la santé publique).

## **B. - LIMITATIONS AU DROIT D'UTILISER LE SOL**

### **1° Obligations passives**

#### *Protection des eaux destinées à la consommation humaine*

##### *a) Eaux souterraines*

A l'intérieur du périmètre de protection immédiate, interdiction de toutes activités autres que celles explicitement prévues par l'acte déclaratif d'utilité publique (notamment entretien du captage).

A l'intérieur du périmètre de protection rapprochée, interdiction ou réglementation par l'acte d'utilité publique des activités, installations, dépôts et tous faits susceptibles d'entraîner une pollution de nature à rendre l'eau impropre à la consommation humaine.

A l'intérieur du périmètre de protection éloignée, réglementation possible par l'acte déclaratif d'utilité publique de tous faits, activités, installations et dépôts mentionnés ci-dessus.

##### *b) Eaux de surface (cours d'eau, lacs, étangs, barrages réservoirs et retenues)*

Interdictions et réglementations identiques à celles rappelées en a), en ce qui concerne les seuls périmètres de protection immédiate et rapprochée.

Dans le cas de barrages retenus créés pour l'alimentation en eau, des suggestions peuvent être proposées par le Conseil supérieur d'hygiène, quant aux mesures sanitaires à imposer en l'espèce (circulaire du 10 décembre 1968).

Acquisition en pleine propriété des terrains riverains de la retenue, sur une largeur d'au moins 5 mètres, par la collectivité assurant l'exploitation du barrage.

#### *Protection des eaux minérales*

Interdiction à l'intérieur du périmètre de protection de procéder à aucun travail souterrain ni sondage sans autorisation préfectorale (art. L.1322-4 du code de la santé publique).

A l'intérieur du périmètre de protection qui peut porter sur des terrains disjoints, peuvent être interdits ou réglementés toutes activités, dépôts ou installations de nature à nuire directement ou indirectement à la qualité des eaux (art. L.1322-3 du code de la santé publique)

## **2° Droits résiduels du propriétaire**

### *Protection des eaux minérales*

Droit pour le propriétaire de terrains situés dans le périmètre de protection de procéder à des fouilles, tranchées pour extraction de matériaux ou tout autre objet, fondations de maisons, caves ou autres travaux à ciel ouvert, sous condition, Si le décret l'impose à titre exceptionnel, d'en faire déclaration au préfet un mois à l'avance (art. L. 1322-4 du code de la santé publique) et d'arrêter les travaux sur décision préfectorale Si leur résultat constaté est d'altérer ou de diminuer la source (art. L. 1322-5 du code de la santé publique).

Droit pour le propriétaire de terrains situés hors périmètre de protection, de reprendre les travaux interrompus sur décision préfectorale, s'il n'a pas été statué dans le délai de six mois sur l'extension du périmètre (art. L. 1322-6 du code de la santé publique).

Droit pour le propriétaire d'un terrain situé dans le périmètre de protection et sur lequel le propriétaire de la source a effectué des travaux, d'exiger de ce dernier l'acquisition dudit terrain s'il n'est plus propre à l'usage auquel il était employé ou s'il a été privé de la jouissance de ce terrain au-delà d'une année (art. L. 1322-10 du code de la santé publique).

## Servitudes relatives aux alignements (L7)

- 179 -

EL7

### ALIGNEMENT

#### I - GÉNÉRALITÉS

Servitudes d'alignement.

Code de la voirie routière : articles L. 112-1 à L. 112-7, R. 112-1 à R. 112-3 et R. 141-1.

Circulaire n° 79-99 du 16 octobre 1979 (B.O.M.E.T. 79/47) relative à l'occupation du domaine public routier national (régénération), modifiée et complétée par la circulaire du 19 juin 1980.

Code de l'urbanisme, article R. 123-32-1.

Circulaire n° 78-14 du 17 janvier 1978 relative aux emplacements réservés par les plans d'occupation des sols (chapitre 1er, Généralités, § 1.2.1 (49)).

Circulaire n° 80-7 du 8 janvier 1980 du ministre de l'intérieur.

Ministère de l'intérieur (direction générale des collectivités locales).

Ministère de l'équipement, du logement, des transports et de la mer (direction des routes).

#### II - PROCÉDURE D'INSTITUTION

##### A. - PROCÉDURE

##### 1° Routes nationales

Les plans d'alignement fixent la limite de séparation des voies publiques et des propriétés privées, portent attribution immédiate, des leur publication, du sol des propriétés non bâties à la voirie publique et frappent de servitude de reculement et d'interdiction de travaux confortatifs les propriétés bâties ou closes de murs (immeubles en saillie).

L'établissement d'un plan d'alignement n'est pas obligatoire pour les routes nationales.

Approbation après enquête publique préalable par arrêté motivé du préfet lorsque les conclusions du commissaire enquêteur ou de la commission d'enquête sont favorables, dans le cas contraire par décret en Conseil d'Etat (art. L. 123-6 du code de la voirie routière).

L'enquête préalable est effectuée dans les formes prévues aux articles R. 11-19 à R. 11-27 du code de l'expropriation. Le projet soumis à enquête comporte un extrait cadastral et un document d'arpentage.

Pour le plan d'alignement à l'intérieur des agglomérations, l'avis du conseil municipal doit être demandé à peine de nullité (art. L. 123-7 du code de la voirie routière et art. L. 121.28 [10] du code des communes).

##### 2° Routes départementales

L'établissement d'un plan d'alignement n'est pas obligatoire pour les routes départementales.

Approbation par délibération du conseil général après enquête publique préalable effectuée dans les formes prévues aux articles R. 11-1 et suivants du code de l'expropriation.

L'avis du conseil municipal est requis pour les voies de traverses (art. L. 131-6 du code de la voirie routière et art. L. 123-28 [9] du code des communes).

##### 3° Voies communales

Les communes ne sont plus tenues d'établir des plans d'alignement (loi du 22 juin 1989 publiant le code de la voirie routière).

Adoption du plan d'alignement par délibération du conseil municipal après enquête préalable effectuée dans les formes fixées par les articles R. 141-4 et suivants du code de la voirie routière.

La délibération doit être motivée lorsqu'elle passe outre aux observations présentées ou aux conclusions défavorables du commissaire enquêteur.

Le dossier soumis à enquête comprend : un projet comportant l'indication des limites existantes de la voie communale, les limites des parcelles riveraines, les bâtiments existants, le tracé et la définition des alignements projetés ; s'il y a lieu, une liste des propriétaires des parcelles comprises en tout ou en partie, à l'intérieur des alignements projetés.

L'enquête publique est obligatoire. Ainsi la largeur d'une voie ne peut être fixée par une simple délibération du conseil municipal (Conseil d'Etat, 24 janvier 1973, demoiselle Favre et dame Bouneau : rec., p. 63 ; 4 mars 1977, veuve Pétion).

Si le plan d'alignement (voies nationales, départementales ou communales) a pour effet de frapper d'une servitude de reculement un immeuble qui est inscrit sur l'inventaire supplémentaire des monuments historiques, ou compris dans le champ de visibilité d'un édifice classé ou inscrit, ou encore protégé soit au titre des articles 4, 9, 17 ou 28 de la loi du 2 mai 1930, soit au titre d'une zone de protection du patrimoine architectural et urbain, il ne peut être adopté qu'après avis de l'architecte des bâtiments de France. Cet avis est réputé délivré en l'absence de réponse dans un délai de 15 jours (art. 3 du décret n° 77-738 du 7 juillet 1977 relatif au permis de démolir).

La procédure de l'alignement est inapplicable pour l'ouverture des voies nouvelles (1). Il en est de même si l'alignement a pour conséquence de porter une atteinte grave à la propriété riveraine (Conseil d'Etat, 24 juillet 1987, commune de Sarnat : rec. T., p. 1030), ou encore de rendre impossible ou malaisée l'utilisation de l'immeuble en raison notamment de son bouvernement intérieur (Conseil d'Etat, 9 décembre 1987, commune d'Aumerval : D.A. 1988, n° 83).

##### 4° Alignement et plan d'occupation des sols

Le plan d'alignement et le plan d'occupation des sols sont deux documents totalement différents, dans leur nature comme dans leurs effets :

- le P.O.S. ne peut en aucun cas modifier, par ses dispositions, le plan d'alignement qui ne peut être modifié que par la procédure qui lui est propre ;

- les alignements fixés par le P.O.S. n'ont aucun des effets du plan d'alignement, notamment en ce qui concerne l'attribution au domaine public du sol des propriétés concernées (voir le paragraphe « Effets de la servitude »).

En revanche, dès lors qu'il existe un P.O.S. opposable aux tiers, les dispositions du plan d'alignement, comme pour toute servitude, ne sont elles-mêmes opposables aux tiers que si elles ont été reportées au P.O.S. dans l'annexe « Servitudes ». Dans le cas contraire, le plan d'alignement est inopposable (et non pas caduc), et peut être modifié par la commune selon la procédure qui lui est propre.

C'est le sens de l'article R. 123-32-1 du code de l'urbanisme, aux termes duquel « notamment les dispositions réglementaires relatives à l'alignement, les alignements nouveaux des votes et places résultant d'un plan d'occupation des sols rendu public ou approuvé, se substituent aux alignements résultant des plans généraux d'alignement applicables sur le même territoire ».

Les alignements nouveaux résultant des plans d'occupation des sols peuvent être :

- soit ceux existant dans le plan d'alignement mais qui ne sont pas reportés tels quels au P.O.S. parce qu'on souhaite leur donner une plus grande portée, ce qu'interdit le champ d'application limité du plan d'alignement ;

- soit ceux qui résultent uniquement des P.O.S. sans avoir préalablement été portés au plan d'alignement, comme les tracés des voies nouvelles, dont les caractéristiques et la localisation sont déterminées avec une précision suffisante ; ils sont alors inscrits en emplacements réservés. Il en est de même pour les élargissements des voies existantes (art. L. 123-1 du code de l'urbanisme).

(1) L'alignement imposant de la voirie est assimilé à l'ouverture d'une voie nouvelle (Conseil d'Etat, 15 février 1996, Montcaill : rec. T., p. 360).



EL

- 182 -

## B. - INDEMNISATION

L'établissement de ces servitudes ouvre aux propriétaires, à la date de la publication du plan approuvé, un droit à indemnité fixée à l'amiable, et représentative de la valeur du sol non bâti.

A défaut d'accord amiable, cette indemnité est fixée comme en matière d'expropriation (art. L. 112-2 du code de la voirie routière).

Le sol des parcelles qui cessent d'être bâties, pour quelque cause que ce soit, est attribué immédiatement à la voie avec indemnité réglée à l'amiable ou à défaut, comme en matière d'expropriation.

## C. - PUBLICITE

Publication dans les formes habituelles des actes administratifs.

Dépôt du plan d'alignement dans les mairies intéressées où il est tenu à la disposition du public.

Publication en mairie de l'avis de dépôt du plan.

Le défaut de publication entraîne tout effet au plan général d'alignement (1).

## III. - EFFETS DE LA SERVITUDE

### A. - PRÉROGATIVES DE LA PUISSANCE PUBLIQUE

#### 1° Prerogatives exercées directement par la puissance publique

Possibilité pour l'autorité chargée de la construction de la voie, lorsque une construction nouvelle est édifiée en bordure du domaine public routier, de visiter à tout moment le chantier, de procéder aux vérifications qu'elle juge utiles, et de se faire communiquer les documents techniques se rapportant à la réalisation des bâtiments pour s'assurer que l'alignement a été respecté. Ce droit de visite et de communication peut être exercé durant deux ans après achèvement des travaux (art. L. 112-7 du code de la voirie routière et L. 460-1 du code de l'urbanisme).

Possibilité pour l'administration, dans le cas de travaux confortatifs non autorisés, de poursuivre l'infraction en vue d'obtenir du tribunal administratif, suivant les circonstances de l'affaire, l'arrêt immédiat des travaux ou l'enlèvement des ouvrages réalisés.

#### 2° Obligations de faire imposées aux propriétaires

Néant.

### B. - LIMITATIONS AU DROIT D'UTILISER LE SOL

#### 1° Obligations passives

La décision de l'autorité compétente approuvant le plan d'alignement est attributive de propriété uniquement en ce qui concerne les terrains privés non bâtis, ni clos de murs. S'agissant des terrains bâtis ou clos par des murs, les propriétaires sont soumis à des obligations de ne pas faire.

Interdiction pour le propriétaire d'un terrain bâti de procéder, sur la partie frappée d'alignement, à l'érection de toute construction nouvelle, qu'il s'agisse de bâtiments neufs remplaçant des constructions existantes, de bâtiments complémentaires ou d'une surélévation (servitude non *au-delà/avant*).

Interdiction pour le propriétaire d'un terrain bâti de procéder, sur le bâtiment frappé d'alignement, à des travaux confortatifs tels que renforcement des murs, établissement de dispositifs de soutien, substitution d'aménagements neufs à des dispositifs vétustes, application d'enduits destinés à maintenir les murs en parfait état, etc. (servitude non *confortatifs*).

#### 2° Droits résiduels du propriétaire

Possibilité pour le propriétaire riverain d'une voie publique dont la propriété est frappée d'alignement, de procéder à des travaux d'entretien courant, mais obligation avant d'effectuer tous travaux de demander l'autorisation à l'administration. Cette autorisation, valable un an pour tous les travaux énumérés, est délivrée sous forme d'arrêt préfectoral pour les routes nationales et départementales, et d'arrêt du maire pour les voies communales.

Le silence de l'administration ne saurait valoir accord tacite.

(1) Les plans définitivement adoptés après accomplissement des formalités, d'ont un caractère obligatoire qu'après publication, dans les formes habituelles de publication des actes administratifs (Conseil d'Etat, 2 juin 1974, pour Champagne, req. n° 97390). Une notification individuelle et en son missive (Conseil d'Etat, 3 avril 1903, Benthien ; req. n° 299).



## ***Servitudes relatives à l'établissement des canalisations de gaz (I3)***

### **I. - GÉNÉRALITES**

Article 12 de la loi du 15 juin 1906 sur les distributions d'énergie, modifié par la loi du 4 juillet 1935, les décrets-lois du 17 juin et 12 novembre 1938, l'ordonnance du 23 octobre 1958 et les décrets du 6 octobre 1967.

Loi n° 46-628 du 8 avril 1946 modifiée sur la nationalisation de l'électricité et du gaz et notamment sont article 35.

Ordonnance n°58-997 du 23 octobre 1958 (article 60) portant réforme des règles relatives à l'expropriation pour cause d'utilité publique, modifiée et complétée par de nombreux textes législatifs.

Décret n° 64-81 du 23 janvier 1964 portant règlement d'administration publique en ce qui concerne le régime des transports de gaz combustibles.

Décret n°67-886 du 6 octobre 1967 sur les conventions amiables et confiant au juge de l'expropriation la détermination des indemnités dues pour imposition des servitudes.

Arrêté ministériel du 11 mai 1970 modifié par les arrêtés du 3 août 1997 et du 3 mars 1980 portant règlement de sécurité des ouvrages de transport de gaz combustibles par canalisations.

Décret n°70-492 du 11 juin 1970 modifié par le décret n° 85-1109 du 15 octobre 1985 portant règlement d'administration publique pour l'application de l'article 35, modifié, de la loi du 8 avril 1946 concernant la procédure de déclaration d'utilité publique des travaux d'électricité et de gaz qui ne nécessitent que l'établissement des servitudes, ainsi que les conditions d'établissement lesdites servitudes.

Décret n°85-1108 du 15 octobre 1985 portant règlement d'administration publique en ce qui concerne le régime des transports de gaz combustibles par canalisations.

Ministère de l'industrie et de l'aménagement du territoire (direction du Gaz, de l'Electricité et du Charbon).

### **SERVICES RESPONSABLES DE LA SERVITUDE :**

Le service régional responsable de cette servitude est **LA DIRECTION REGIONALE DE L'INDUSTRIE ET DE LA RECHERCHE** – 42 rue Général de Larminat BP 56 33035 Bordeaux

### **ORGANISMES GESTIONNAIRES :**

GAZ de Bordeaux

Département branchement

21, rue Poquelin Molière

33075 Bordeaux cedex

Gaz du Sud-Ouest

9, avenue Léonard de Vinci

33600 Pessac

### **II. - PROCÉDURE D'INSTITUTION**

#### **A. - PROCEDURE**

Conformément à l'article 13 du décret n° 70-492 du 11 juin 1970, des accords amiables sont recherchés avec les propriétaires concernés par le projet de pose d'une canalisation.

Des conventions de servitudes sont signées entre Gaz de France et les propriétaires.

La conclusion de ces accords (qui représentent en Normandie 99% du nombre total des propriétaires) peut intervenir soit avant, soit après la déclaration d'utilité publique des travaux à exécuter.

A défaut d'accord amiable, le Gaz de France, après déclaration d'utilité publique du projet, adresse au Préfet une demande comportant outre les plans, les renseignements nécessaires sur la nature et l'étendue des servitudes.

Le Préfet, par arrêté, prescrit une enquête et désigne un Commissaire Enquêteur.

Notification des travaux projetés est faite aux propriétaires.

Les observations sont consignées par les intéressés sur le registre d'enquête (ouvert au lieu où siège par le Commissaire Enquêteur) ou adressées par écrit, soit au Maire qui les joint au registre, soit au Commissaire Enquêteur.

A l'expiration d'un délai de huitaine, le registre d'enquête est clos et signé par le Maire puis transmis au Commissaire Enquêteur qui donne son avis motivé et dresse le procès-verbal de l'opération après avoir entendu toute personne qu'il juge susceptible de l'éclairer.

Les servitudes légales sont instituées par arrêté préfectoral.

#### **B - INDEMNISATION DES PROPRIETAIRES**

Ne peut donner lieu à indemnité que la création d'un préjudice qui résulterait des conséquences certaines, directes et immédiates des charges imposées par la loi aux propriétaires privées.

#### **C - INDEMNISATION DES EXPLOITANTS**

Les dommages causés aux terrains et aux cultures lors de l'exécution des travaux de pose, sont réglés à l'amiable et déterminés, soit par application de barèmes établis avec le concours des Chambres d'Agriculture, soit à dire d'expert.

#### **D - CONTESTATIONS**

Les contestations relatives au montant des indemnités qui pourraient être dues en raison des servitudes sont soumises au juge de l'expropriation.

#### **E - PUBLICITE**

Publication à la Conservation des Hypothèques de la situation des biens, **des servitudes conventionnelles ou imposées** et ce à la diligence du Gaz de France.

#### **F - TRAVAUX A PROXIMITE DES CANALISATIONS DE TRANSPORT DE GAZ**

Les dispositions du décret n°91-1147 du 14 octobre 1991 s'appliquent aux travaux effectués à proximité des ouvrages souterrains, aériens ou subaquatiques de transport ou de distribution.

**Titre II** : Mesure à prendre lors de l'élaboration de projets de travaux demande de renseignements.

Article 4 - Toute personne physique ou morale de droit public ou de droit privé, qui envisage la réalisation sur le territoire d'une commune doit, au stage de l'élaboration du projet, se renseigner auprès de la mairie de cette commune sur l'existence et les zones d'implantation éventuelles des ouvrages définis à l'article 1er.

Une demande de renseignements doit être adressée à chacun des exploitants d'ouvrages qui ont communiqué leur adresse à la mairie, dès lors que les travaux envisagés se situent dans la zone définie par le plan établi.

Cette demande doit être faite par le maître de l'ouvrage, lorsqu'il en existe un, au moyen d'un imprimé conforme au modèle déterminé par un arrêté conjoint des ministres contresignataires du présent décret.

GAZ de Bordeaux  
Département branchement  
21, rue Poquelin Molière  
33075 Bordeaux cedex  
Gaz du Sud-Ouest  
9, avenue Léonard de Vinci  
33600 Pessac

**Titre III** - Mesures à prendre préalablement à l'exécution des travaux déclaration d'intention de commencement de travaux.

Article 7 - Les entreprises, y compris les entreprises de sous traitantes ou membres d'un groupement d'entreprise, chargées de l'exécution de travaux, doivent adresser une déclaration d'intention de commencement de travaux à chaque exploitant d'ouvrage concerné par les travaux.

Cette déclaration, qui est établie sur un imprimé, doit être reçue par les exploitants d'ouvrages dix jours au moins, jours fériés non compris, avant la date de début des travaux.

Lorsque les travaux sont exécutés par un particulier, il lui appartient d'effectuer cette déclaration.

Les dispositions de cet arrêté s'appliquent aux travaux à réaliser tant dans le domaine privé que dans le domaine public.

### **III. - EFFETS DE LA SERVITUDE**

Ces servitudes permettent d'établir à demeure, d'exploiter et d'entretenir les ouvrages projetés dans des terrains non bâtis qui ne sont pas fermés de murs ou autres clôtures équivalentes.

#### **A - CES SERVITUDES ACCORDENT A GAZ DE FRANCE ET A TOUTE PERSONNE MANDATEE PAR LUI, LE DROIT :**

- d'établir à demeure une (ou plusieurs canalisations) dans une bande de terrain dont la largeur est définie dans la convention.

La largeur de la bande de servitudes varie suivant les ouvrages Elle est généralement comprise entre 4 et 10 mètres. Le diamètre de la canalisation à poser constitue le critère principal permettant de définir la largeur de ladite bande ;

- de pénétrer sur les parcelles désignées dans la convention et d'y exécuter tous les travaux nécessaires à la construction, la surveillance et éventuellement l'entretien, le renforcement, la réparation, l'enlèvement de tout ou partie de la (ou des canalisations) et des ouvrages accessoires ;
- d'établir en limite des parcelles cadastrales, les bornes ou balises de repérage ou les ouvrages de moins de un mètre carré de surface nécessaire au fonctionnement de la ou des canalisations. Si ultérieurement, à la suite d'un remembrement ou de toute autre chose, les limites venaient à être modifiées, le Gaz de France s'engage à la 1ère réquisition du propriétaire, à déplacer, sans frais pour ce dernier les dits ouvrages et bornes et à les placer sur les nouvelles limites ;
- de procéder aux enlèvements de toutes plantations, aux abattages ou dessouchages des arbres ou arbustes nécessaires à l'exécution ou à l'entretien des ouvrages. Le propriétaire disposant en toute priorité des arbres abattus, toutefois, si le propriétaire ne désire pas conserver les arbres abattus, l'enlèvement sera fait par le Gaz de France.

#### **B - OBLIGATIONS DE " FAIRE ", ACCEPTÉES PAR LES PROPRIÉTAIRES QUI S'ENGAGENT :**

- en cas de mutation, à titre gratuit ou onéreux de l'une ou plusieurs parcelles considérées, à dénoncer au nouvel ayant droit les servitudes dont elles sont grevées par les conventions, en obligeant ledit ayant-droit à la respecter en leur lieu et place ;
- en cas de changement d'exploitant de l'une ou plusieurs des parcelles, à lui dénoncer les servitudes spécifiées en l'obligeant à les respecter.

#### **C - LIMITATION AU DROIT D'UTILISER LE SOL - LES PROPRIÉTAIRES S'ENGAGENT :**

- à ne procéder, sauf accord préalable du Gaz de France, dans la bande de servitudes, à aucune modification de profil de terrain, construction, plantation d'arbres, ni à aucune façon culturale descendant (en principe) à plus de 0,40 mètre de profondeur ;

- à s'abstenir de tout acte de nature à nuire au bon fonctionnement, à l'entretien et à la conservation des ouvrages.

**D - DROITS RESIDUELS DES PROPRIETAIRES :**

- les propriétaires conservent la pleine propriété des terrains grevés de servitudes dans les conditions qui précèdent.

**Indemnisation des exploitants (ou des propriétaires s'ils exploitent eux-mêmes).**

Le montant des dommages causés aux terrains et aux cultures à la suite des travaux de pose est déterminé, soit par application de barème établis avec le concours des chambres d'Agriculture soit à dire d'expert. En fait, les canalisations de gaz une fois posées n'entraînent pratiquement aucun dommage permanent en dehors d'un droit de surveillance dont dispose le transporteur ou le distributeur.



**III. - EFFETS DE LA SERVITUDE****A. - PRÉROGATIVES DE LA PUISSANCE PUBLIQUE****1° Prétrogatives exercées directement par la puissance publique**

Droit pour le bénéficiaire d'établir à demeure des supports et ancrages pour conducteurs aériens d'électricité, soit à l'extérieur des murs ou façades dominant sur la voie publique, sur les toits et terrasses des bâtiments, à condition qu'on y puisse accéder par l'extérieur, dans les conditions de sécurité prescrites par les règlements administratifs (servitude d'ancrage).

Droit pour le bénéficiaire, de faire passer les conducteurs d'électricité au-dessus des propriétés, sous les mêmes conditions que ci-dessus, peu importe que les propriétés soient ou non closes ou bâties (servitude de surplomb).

Droit pour le bénéficiaire, d'établir à demeure des canalisations souterraines ou des supports pour les conducteurs aériens, sur des terrains privés non bâtis qui ne sont pas fermés de murs ou autres clôtures équivalentes (servitude d'implantation). Lorsqu'il y a application du décret du 27 décembre 1925, les supports sont placés autant que possible sur les limites des propriétés ou des clôtures.

Droit pour le bénéficiaire, de couper les arbres et les branches qui se trouvant à proximité des conducteurs aériens d'électricité, gênent leur pose ou pourraient par leur mouvement ou leur chute occasionner des courts-circuits ou des avaries aux ouvrages (décret du 12 novembre 1938).

**2° Obligations de faire imposées au propriétaire**

Néant.

**B. - LIMITATIONS D'UTILISER LE SOL****1° Obligations passives**

Obligation pour les propriétaires de réserver le libre passage et l'accès aux agents de l'entreprise exploitante pour la pose, l'entretien et le surveillance des installations. Ce droit de passage ne doit être exercé qu'en cas de nécessité et à des heures normales et après avoir prévenu les intéressés, dans toute la mesure du possible.

**2° Droits résiduels des propriétaires**

Les propriétaires dont les immeubles sont grevés de servitudes d'appui sur les toits ou terrasses ou de servitudes d'implantation ou de surplomb conservent le droit de se clore ou de bâtir, ils doivent toutefois un mois avant d'entreprendre l'un de ces travaux, prévenir par lettre recommandée l'entreprise exploitante.

**Servitudes relatives aux risques naturels (PM1)**

PRÉFÈTE DE L'EURE

**Arrêté n° DDTM-SPRAT-2011-20 portant approbation du plan de prévention des risques d'inondation de l'Eure moyenne**

**La préfète de l'Eure**  
**Chevalier de la Légion d'Honneur**  
**Chevalier de l'Ordre National du Mérite**

VU

- le Code de l'environnement et notamment ses articles L562-1 à L562-9, L123-1 à L123-16, R562-1 à 562-12, R123-1 à R123-23 ;
- le Code de l'urbanisme et notamment ses articles L126-1, R126-1 et R126-2 ;
- le Code de la construction et de l'habitation ;
- l'arrêté préfectoral du 1er août 2001 prescrivant l'élaboration du plan de prévention des risques inondations de l'Eure moyenne ;
- l'arrêté préfectoral du 5 janvier 2011 régissant l'enquête publique prévue dans le cadre du plan de prévention des risques d'inondation de l'Eure moyenne ;
- l'ensemble des avis recueillis au cours de la procédure d'instruction du dossier ;
- le rapport établi par la commission d'enquête ;
- les conclusions motivées et l'avis favorable de la commission d'enquête en date du 1er avril 2011 ;
- le mémoire en réponse de la direction départementale des territoires de l'Eure relatif aux observations de la commission d'enquête ;

Sur proposition du secrétaire général de la préfecture,

**A R R E T E**

**Article 1 -** Est approuvé, tel qu'il est annexé au présent arrêté, le plan de prévention des risques d'inondation de l'Eure moyenne sur le territoire des communes suivantes : Saint-Georges-Motel, Marcilly-Sur-Eure, Croth, Ezy-Sur-Eure, Ivry-La-Bataille, Garennes-Sur-Eure, Bueil, Neuilly, Mérey, Breuilpont, Hecourt, Gadencourt, Fains, Saint-Aquilin-de-Pacy, Pacy-Sur-Eure, Menilles, Croisy-Sur-Eure, Vaux-Sur-Eure, Houlbec-Cocherel, Hardencourt-Cocherel, Jouy-Sur-Eure, Fontaine-Sous-Jouy, Chambray, Authueil-Authouillet, Saint-Vigor, Ecardenville-Sur-Eure, La-Croix-Saint-Leufroy, Cailly-Sur-Eure et Fontaine-Héudebourg.

**Article 2** - Le plan de prévention des risques comprend :

- une note de présentation ;
- trois documents graphiques (aléa, enjeux et zonage règlementaire) ;
- un règlement.

Le plan de prévention des risques d'inondation est tenu à la disposition du public tous les jours ouvrables aux heures habituelles d'ouverture des bureaux :

- dans les mairies des vingt neuf communes précitées ;
- au siège de la communauté de communes Val d'Eure et Vesgre ;
- au siège de la communauté d'agglomération des Portes de l'Eure ;
- au siège de la communauté de communes Eure Madrie Seine ;
- au siège du Grand Évreux Agglomération ;
- au siège du Syndicat mixte d'aménagement et de développement durable du pays d'Avre, d'Eure et d'Iton ;
- à la Préfecture de l'Eure ;
- à la Sous-préfecture des Andelys
- à la Direction départementale des territoires et de la mer de l'Eure ;

**Article 3** - Le présent arrêté sera publié au recueil des actes administratifs de la préfecture de l'Eure et mention en sera faite en caractères apparents dans deux journaux régionaux ou locaux diffusés dans le département.

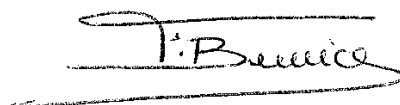
Une copie du présent arrêté sera affichée dans les mairies des communes précitées et aux sièges de la communauté de communes Val d'Eure et Vesgre, de la communauté d'agglomération des Portes de l'Eure, de la communauté de communes Eure Madrie Seine, du Grand Évreux Agglomération et du Syndicat mixte d'aménagement et de développement durable du pays d'Avre, d'Eure et d'Iton, et portée à la connaissance du public par tous procédés en usage dans les communes pendant un mois au minimum. Ces mesures de publicité seront justifiées par chacun des maires et des présidents des établissements publics de coopération intercommunale.

**Article 4** - Le plan de prévention des risques approuvé vaut servitude d'utilité publique et sera annexé aux documents d'urbanisme des communes précitées.

Article 5 - Le Secrétaire Général de la Préfecture de l'Eure, la directrice départementale des territoires et de la mer, la Sous-préfète des Andelys, les maires des vingt neuf communes concernées, les Présidents de la communauté de communes Val d'Eure et Vesgre, de la communauté d'agglomération des Portes de l'Eure, de la communauté de communes Eure Madrie Seine, du Grand Évreux Agglomération et du Syndicat mixte d'aménagement et de développement durable du pays d'Avre, d'Eure et d'Iton sont chargés, chacun en ce qui le concerne, de l'exécution du présent arrêté.

Fait à Evreux, le 29 JUIL. 2011

La préfète,





## **Servitude résultant des périmètres délimités autour des installations classées (PM2)**

### **1.1 - Définition.**

a) Servitudes pouvant être instaurées, au titre de l'Article L. 515-8, dans un périmètre délimité autour d'une installation classée pour la protection de l'environnement (ICPE), susceptible de créer, par danger d'explosion ou d'émanation de produits nocifs, des risques très importants pour la santé ou la sécurité des populations voisines et pour l'environnement (installations soumises à autorisation avec servitudes, référencées AS dans la nomenclature des ICPE annexée l'Article R. 511-9 du Code de l'Environnement).

Ces servitudes peuvent comporter :

- interdiction ou limitation au droit d'implanter des constructions ou des ouvrages, ainsi qu'au droit d'aménager des terrains de camping ou de stationnement de caravanes ;
- subordination des autorisations de construire au respect de prescriptions techniques tendant à limiter le danger d'exposition aux explosions ou concernant l'isolation des bâtiments au regard des émanations toxiques ;
- limitation des effectifs employés dans les installations industrielles et commerciales qui seraient créées ultérieurement.

b) Servitudes pouvant être instaurées, au titre de l'Article L. 515-12 :

- sur des terrains pollués par l'exploitation d'une installation ;
- sur l'emprise des sites de stockage de déchets ou dans une bande de 200 mètres autour de la zone d'exploitation ;
- ou sur l'emprise des sites d'anciennes carrières ou autour de ces sites sur des surfaces dont l'intégrité conditionne le respect de la sécurité et de la salubrité publiques.

Outre les interdictions et prescriptions énumérées au a), ces servitudes peuvent comporter :

- interdiction ou limitation des modifications de l'état du sol ou du sous-sol ;
- limitation des usages du sol, du sous-sol et des nappes phréatiques ;
- subordination de ces usages à la mise en œuvre de prescriptions particulières ;
- mise en œuvre de prescriptions relatives à la surveillance du site.

### **1.2 - Références législatives et réglementaires.**

#### **Anciens textes :**

- Loi n° 76-663 (dite Loi ICPE) du 19 juillet 1976 relative aux installations classées pour la protection de l'environnement, modifiée et complétée par la Loi n°87-565 du 22 juillet 1987 relative à l'organisation de la sécurité civile, à la protection de la forêt contre l'incendie et à la prévention des risques majeurs, puis abrogée par l'Ordonnance n°2000-914 du 18 septembre 2000 relative à la partie législative du Code de l'environnement.

**Anciens textes (suite) :**

- Décret n° 77-1133 du 21 septembre 1977 pris pour l'application de la loi n° 76-663 du 19 juillet 1976 modifié et complété par le Décret n° 89-837 du 14 novembre 1989 relatif à la délimitation des périmètres dans lesquels peuvent être instituées des servitudes d'utilité publique en application des Articles 7-1 et 7-2 de la Loi n° 76-663 du 19 juillet 1976 modifiée.
- Décret N° 89-838 du 14 novembre 1989 portant application de l'article 7 de la loi n° 76-663 du 19 juillet 1976 modifiée et modifiant la nomenclature des installations classées ; décret abrogé et remplacé par le décret n°99-1220 du 28 décembre 1999.

**Textes en Vigueur :**

- Articles L. 515-8 et suivants du Code de l'environnement issus de l'Ordonnance n°2000-914 du 18 septembre 2000 relative à la partie législative du code de l'environnement.
- Article L.515-12 du Code de l'environnement issu de la Loi n° 2002-276 du 27 février 2002 relative à la démocratie de proximité.
- Articles R. 515-24 à R. 515-31 du Code de l'environnement issus du Décret n° 2007-1467 du 12 octobre 2007 relatif au livre V de la partie réglementaire du Code de l'environnement et modifiant certaines autres dispositions de ce code.
- Nomenclature des ICPE annexée à l'Article R. 511-9 du Code de l'environnement.

**1.3 - Bénéficiaires et gestionnaires.**

Catégories de servitudes	Bénéficiaires	Gestionnaires	Instances consultées
Servitudes instaurées au titre de l'Article L. 515-8.	- le demandeur d'une Autorisation d'implanter ou modifier une ICPE ; - le maire ; - le préfet.	- le Ministère de l'écologie, du développement durable et de l'Énergie (MEDDE) ; - Direction Générale de la Prévention des Risques (DGPR) ;	- l'Inspection des installations classées ; - le Conseil départemental de l'environnement et des risques sanitaires et technologiques ;
Servitudes instaurées au titre de l'article L. 515-12	- l'exploitant des terrains ou des sites mentionnés à l'article L. 515-12 ; - le maire ; - le préfet.	- les Directions régionales de l'environnement, de l'aménagement et du logement (DREAL) ou, pour l'Île-de-France, la Direction régionale et interdépartementale de l'environnement et de l'énergie (DRIEE-IF) ; - les Directions départementales des territoires (DDT ou DDTM).	- le Conseil supérieur de la prévention des Risques technologiques.

## 1.4 - Procédure d'instauration, de modification ou de suppression.

### *Procédure d'instauration :*

À l'initiative :

a) s'agissant des servitudes instaurées au titre de l'article L. 515-8 :

- soit du demandeur de l'autorisation d'implanter ou de modifier une installation ; il lui appartiendra de faire connaître, dans son dossier de demande, le périmètre et les règles dont il souhaite l'institution ;
- soit du maire de la commune d'implantation ou du préfet, au vu de la demande d'autorisation.

b) s'agissant des servitudes instaurées au titre de l'article L. 515-12 :

- soit de l'exploitant ;
- soit du maire de la commune où sont situés les terrains ou les sites ;
- soit du préfet.

Sur la base d'un projet définissant un périmètre et des servitudes arrêté par le préfet :

- sur rapport de l'inspection des installations classées ;
- et après consultation des services départementaux et du service de la sécurité civile.

Après enquête publique régie par les dispositions de l'article R. 515-27 (I) du Code de l'environnement et, sauf exception, confondue avec l'enquête ouverte pour autorisation de l'installation.

Le dossier d'enquête publique comprend notamment les pièces suivantes :

- une carte au 1/25 000 ou, à défaut, au 1/50 000 sur laquelle sera indiqué l'emplacement de l'installation projetée ;
- un plan à l'échelle de 1/2 500 au minimum des abords de l'installation jusqu'à une distance qui est au moins égale au dixième du rayon d'affichage fixé dans la nomenclature des installations classées pour la rubrique dans laquelle l'installation doit être rangée, sans pouvoir être inférieure à 100 mètres. Sur ce plan sont indiqués tous bâtiments avec leur affectation, les voies de chemin de fer, les voies publiques, les points d'eau, canaux et cours d'eau ;
- un plan d'ensemble à l'échelle de 1/200 au minimum indiquant les dispositions projetées de l'installation ainsi que, jusqu'à 35 mètres au moins de celle-ci, l'affectation des constructions et terrains avoisinants ainsi que le tracé de tous les réseaux enterrés existants. Une échelle réduite peut, à la requête du demandeur, être admise par l'administration ;
- un plan faisant ressortir le périmètre à l'intérieur duquel des servitudes seront instaurées ainsi que les aires correspondant à chaque catégorie de servitude ;
- un plan parcellaire des terrains et bâtiments indiquant leur affectation ;
- l'énoncé des règles envisagées dans la totalité du périmètre ou dans certaines de ses parties.

Ou après simple consultation écrite des propriétaires par le préfet, dans les cas prévus à l'Article L. 515-12, à savoir : sur les terrains pollués par l'exploitation d'une installation classée ou constituant l'emprise d'un site de stockage de déchets et lorsque le petit nombre des propriétaires ou le caractère limité des surfaces intéressées le justifie.

Par arrêté de l'autorité compétente pour la délivrance de l'autorisation de l'installation (arrêté du préfet ou du ministre chargé des installations classées si les risques peuvent concerner plusieurs départements ou régions).

Ces arrêtés sont pris :

- au vu d'un nouveau rapport établi par l'inspection des installations classées sur les résultats de l'enquête et de ses conclusions sur le projet ;
- et après avis du Conseil départemental de l'environnement et des risques sanitaires et technologiques ou du Conseil supérieur de la prévention des risques technologiques en cas d'arrêté ministériel.

Ou par décret en Conseil d'État si conclusions défavorables du commissaire enquêteur ou avis défavorable du ou des Conseils municipaux ou encore si opposition du demandeur (dispositions abrogées par la loi 95-101 du 2 février 1995).

- Procédure de modification et de suppression :

Selon la procédure d'instauration.

**NB :** Les servitudes autour des installations de stockage de déchets cessent de produire effet dès lors que les déchets sont retirés de la zone de stockage.

## 1.5 - Logique d'établissement.

- **Les générateurs :**

- une installation ou un groupement d'installations relevant d'un même exploitant et situées sur un même site y compris leurs équipements et activités connexes ;
- un terrain pollué ;
- un site de stockage de déchets ;
- un site d'anciennes carrières.

- **Les assiettes :**

- un périmètre délimité autour d'installations et à l'intérieur de ce périmètre des zones dans lesquelles les servitudes peuvent s'appliquer de façon modulable ;
- des parcelles de terrains pollués par l'exploitation d'une installation ;
- une emprise de sites de stockage de déchets ou une bande de 200 mètres autour de la zone d'exploitation ;
- une emprise d'anciennes carrières ou des surfaces autour de ces sites .

Ezy-sur-Eure est concernée par la servitude PM2 pour le site de l'ancienne entreprise STRATEC actuellement société FACOM au titre de l'arrêté n°D1-B1-15-905 du 23 novembre 2015.



## Servitudes relatives aux transmissions radioélectriques concernant la protection contre les obstacles des centres d'émission et de réception exploités par l'Etat (PT2)

- 351 -

PT<sub>2</sub>

### TÉLÉCOMMUNICATIONS

#### I. - GÉNÉRALITÉS

Servitudes relatives aux transmissions radioélectriques concernant la protection contre les obstacles des centres d'émission et de réception exploités par l'Etat.

Code des postes et télécommunications, articles L. 54 à L. 56, R. 21 à R. 26 et R. 39.

Premier ministre (comité de coordination des télécommunications, groupement des contrôles radioélectriques, C.N.E.S.).

Ministère des postes, des télécommunications et de l'espace (direction de la production, service du trafic, de l'équipement et de la planification).

Ministère de la défense.

Ministère de l'intérieur.

Ministère chargé des transports (direction générale de l'aviation civile [services des bases aériennes], direction de la météorologie nationale, direction générale de la marine marchande, direction des ports et de la navigation maritimes, services des phares et balises).

#### II. - PROCÉDURE D'INSTITUTION

##### A. - PROCÉDURE

Servitudes instituées par un décret particulier à chaque centre, soumis au contreseing du ministre dont les services exploitent le centre et du secrétaire d'Etat chargé de l'environnement. Ce décret auquel est joint le plan des servitudes intervient après consultation des administrations concernées, enquête publique dans les communes intéressées et transmission de l'ensemble de dossier d'enquête au Comité de coordination des télécommunications. L'accord préalable du ministre chargé de l'industrie et du ministre chargé de l'agriculture est requis dans tous les cas. Si l'accord entre les ministres n'intervient pas, il est statué par décret en Conseil d'Etat (art. 25 du code des postes et des télécommunications).

Les servitudes instituées par décret sont modifiées selon la procédure déterminée ci-dessus lorsque la modification projetée entraîne un changement d'assiette de la servitude ou son aggravation. Elles sont réduites ou supprimées par décret sans qu'il y ait lieu de procéder à l'enquête (art. R. 25 du code des postes et des télécommunications).

Le plan des servitudes détermine, autour des centres d'émission et de réception dont les limites sont définies conformément au deuxième alinéa de l'article R. 22 du code des postes et télécommunications ou entre des centres assurant une liaison radioélectrique sur ondes de fréquence supérieure à 30 MHz, différentes zones possibles de servitudes.

a) *Autour des centres émetteurs et récepteurs et autour des stations de radiolévitage et de radiolocalisation, d'émission et de réception*  
(Art. R. 21 et R. 22 du code des postes et des télécommunications)

##### Zone primaire de dégagement

A une distance maximale de 200 mètres (à partir des limites du centre), les différents centres à l'exclusion des installations radiogoniométriques ou de sécurité aéronautique pour lesquelles la distance maximale peut être portée à 400 mètres.

##### Zone secondaire de dégagement

La distance maximale à partir des limites du centre peut être de 2 000 mètres.

- 352 -

#### Secteur de dégagement

D'une couverture de quelques degrés à 360° autour des stations de radiolévitage et de radiolocalisation et sur une distance maximale de 5 000 mètres entre les limites du centre et le périmètre du secteur.

b) *Entre deux centres assurant une liaison radioélectrique par ondes de fréquence supérieure à 30 MHz*  
(Art. R. 23 du code des postes et des télécommunications)

##### Zone spéciale de dégagement

D'une largeur approximative de 500 mètres compte tenu de la largeur du faisceau hertzien proprement dit estimée dans la plupart des cas à 400 mètres et de deux zones latérales de 50 mètres.

##### B. - INDEMNISATION

Possible si le rétablissement des liaisons cause aux propriétés et aux ouvrages un dommage direct matériel et actuel (art. L. 56 du code des postes et des télécommunications). La demande d'indemnité doit être faite dans le délai d'un an du jour de la notification des mesures imposées. A défaut d'accord amiable, les contestations relatives à cette indemnité sont de la compétence du tribunal administratif (art. L. 56 du code des postes et des télécommunications) (1).

##### C. - PUBLICITÉ

Publication des décrets au *Journal officiel* de la République française.

Publication au fichier du ministère des postes, des télécommunications et de l'espace (in-fraction du 21 juin 1961, n° 40) qui alimente le fichier mis à la disposition des préfets, des directeurs départementaux de l'équipement, des directeurs interdépartementaux de l'industrie.

Notification par les maîtres aux intéressés des mesures qui leur sont imposées.

#### III. - EFFETS DE LA SERVITUDE

##### A. - PREROGATIVES DE LA PUISSANCE PUBLIQUE

##### 1° Prerogatives exercées directement par la puissance publique

Droit pour l'administration de procéder à l'expropriation des immeubles par nature pour lesquels aucun accord amiable n'est intervenu quant à leur modification ou à leur suppression, et ce dans toutes les zones et le secteur de dégagement.

##### 2° Obligations de faire imposées au propriétaire

##### Au cours de l'enquête publique

Les propriétaires sont tenus, dans les communes désignées par arrêté du préfet, de laisser pénétrer les agents de l'administration chargés de la préparation du dossier d'enquête dans les propriétés non closes de murs ou de clôtures équivalentes (art. R. 25 du code des postes et des télécommunications).

##### Dans les zones et dans le secteur de dégagement

Obligation pour les propriétaires, dans toutes les zones et dans le secteur de dégagement, de procéder si nécessaire à la modification ou à la suppression des bâtiments consistant des immeubles par nature, aux termes des articles 518 et 519 du code civil.

(1) N'ouvre pas droit à indemnité l'institution d'une servitude de protection des télécommunications radioélectriques entraînant l'inconstructibilité d'un terrain (Conseil d'Etat, 17 octobre 1980, Epoux Pascal : C.J.E.G. 1980, p. 161).

**PT<sub>2</sub>**

Obligation pour les propriétaires, dans la zone primaire de dégagement, de procéder si nécessaire à la suppression des excavations artificielles, des ouvrages métalliques fixes ou mobiles, des étendues d'eau ou de liquide de toute nature.

**B. - LIMITATIONS AU DROIT D'UTILISER LE SOL**

**1° Obligations passives**

Interdiction, dans la zone primaire, de créer des excavations artificielles (pour les stations de sécurité aéronautique), de créer tout ouvrage métallique fixe ou mobile, des étendues d'eau ou de liquide de toute nature avant pour résultat de perturber le fonctionnement du centre (pour les stations de sécurité aéronautique et les centres radiogoniométriques).

Limitation, dans les zones primaires et secondaires et dans les secteurs de dégagement, de la hauteur des obstacles. En général le décret propre à chaque centre renvoie aux cotes fixées par le plan qui lui est annexé.

Interdiction, dans la zone spéciale de dégagement, de créer des constructions ou des obstacles au-dessus d'une ligne droite située à 10 mètres au-dessous de celle joignant les aérifères d'émission ou de réception sans, cependant, que la limitation de hauteur imposée puisse être inférieure à 25 mètres (art. R. 23 du code des postes et des télécommunications).

**2° Droits résiduels du propriétaire**

Droit pour les propriétaires de créer, dans toutes les zones de servitudes et dans les secteurs de dégagement, des obstacles fixes ou mobiles dépassant la cote fixée par le décret des servitudes, à condition d'en avoir obtenu l'autorisation du ministre qui exploite ou contrôle le centre.

Droit pour les propriétaires dont les immeubles soumis à l'obligation de modification des installations préexistantes ont été expropriés à défaut d'accord amiable de faire état d'un droit de préemption, si l'admission à la vente de ces immeubles aménagés (art. L. 55 du code des postes et des télécommunications).



## Servitudes attachées aux réseaux de télécommunications (PT3)

- 355 -

PT  
3

### TÉLÉCOMMUNICATIONS

#### I. - GÉNÉRALITÉS

Servitudes relatives aux communications téléphoniques et télégraphiques concernant l'établissement et le fonctionnement des lignes et des installations de télécommunication (lignes et installations téléphoniques et télégraphiques).

Code des postes et télécommunications, articles L. 46 à L. 53 et D. 408 à D. 411.

Ministère des postes, des télécommunications et de l'espace (direction de la production, service du trafic, de l'équipement et de la planification).

Ministère de la défense.

#### II. - PROCÉDURE D'INSTITUTION

##### A. - PROCÉDURE

Décision préfectorale, arrêtant le tracé de la ligne autorisant toutes les opérations que comportent l'établissement, l'entretien et la surveillance de la ligne, intervenant en cas d'échec des négociations en vue de l'établissement de conventions amiables.

Arrêté, intervenant après dépôt en mairie pendant trois jours, du tracé de la ligne projetée et indication des propriétés privées ou doivent être placés les supports et conduits et transmission à la préfecture du registre des réclamations et observations ouvert par le maire (art. D. 408 à D. 410 du code des postes et des télécommunications).

Arrêté périmé de plein droit dans les six mois de sa date ou les trois mois de sa notification, s'il n'est pas suivi dans ces délais d'un commencement d'exécution (art. L. 53 dudit code).

##### B. - INDEMNISATION

Le fait de l'appui ne donne droit à aucune indemnité dès lors que la propriété privée est frappée d'une servitude (art. L. 51 du code des postes et des télécommunications).

Les dégâts en résultant donnent droit à la réparation du dommage direct, matériel et actuel. En cas de désaccord, recours au tribunal administratif (art. L. 51 du code des postes et des télécommunications), prescription des actions en demande d'indemnité dans les deux ans de la fin des travaux (art. L. 52 dudit code).

##### C. - PUBLICITÉ

Affichage en mairie et insertion dans l'un des journaux publiés dans l'arrondissement de l'avertissement donné aux intéressés d'avoir à consulter le tracé de la ligne projetée déposé en mairie (art. D. 408 du code des postes et des télécommunications).

Notification individuelle de l'arrêté préfectoral établissant le tracé définitif de la ligne (art. D. 410 du code des postes et des télécommunications). Les travaux peuvent commencer trois jours après cette notification. En cas d'urgence, le préfet peut prévoir l'exécution immédiate des travaux (art. D. 410 susmentionné).

- 356 -

#### III. - EFFETS DE LA SERVITUDE

##### A. - PRÉROGATIVES DE LA PUISSANCE PUBLIQUE

###### 1° Prérogatives exercées directement par la puissance publique

Droit pour l'Etat d'établir des supports à l'extérieur des murs ou façades donnant sur la voie publique, sur les toits et terrasses des bâtiments si l'on peut y accéder de l'extérieur, dans les parties communes des propriétés bâties à usage collectif (art. L. 48, alinéa 1, du code des postes et des télécommunications).

Droit pour l'Etat d'établir des conduits et supports sur le sol et le sous-sol des propriétés non bâties et non fermées de murs ou de clôtures (art. L. 48, alinéa 2).

###### 2° Obligations de faire imposées au propriétaire

Néant.

##### B. - LIMITATIONS AU DROIT D'UTILISER LE SOL

###### 1° Obligations passives

Obligation pour les propriétaires de ménager le libre passage aux agents de l'administration (art. L. 50 du code des postes et des télécommunications).

###### 2° Droits résiduels du propriétaire

Droit pour le propriétaire d'entreprendre des travaux de démolition, réparation, surélévation ou clôture sous condition d'en prévenir le directeur départemental des postes, télégraphes et téléphones un mois avant le début des travaux (art. L. 49 du code des postes et des télécommunications).

Droit pour le propriétaire, à défaut d'accord amiable avec l'administration, de demander le recours à l'expropriation, si l'exécution des travaux entraîne une dépossession définitive.

## La gestion des déchets

Suite à l'Arrêté n°2013093-003, Ezy-sur-Eure dépend de l'Agglo du Pays de Dreux en ce qui concerne la collecte et la gestion des déchets. Il s'agit d'une compétence optionnelle de la Communauté d'Agglomération (II, 2nd alinéa, 4ème point).

Le règlement intercommunal de gestion des déchets est consultable en annexe du présent PLU.

## III. La gestion de l'eau et de l'assainissement

### Eau potable

L'Eau, son traitement, son adduction et sa distribution sont de la compétence du Syndicat Intercommunal d'Approvisionnement en Eau de la Vallée d'Eure. La gestion du service d'eau est assurée par Véolia Eau.

La commune d'Ezy-sur-Eure est alimentée en eau potable par le mélange des forages de Pont Saint Jean (DUP du 04/12/2003) et de Forêt de Roseaux (DUP du 04/03/1992). L'alimentation en eau potable de la commune se fait à partir d'un réservoir d'une capacité de 1500 m<sup>3</sup> qui alimente l'ensemble d'Ezy-sur-Eure et de Croth.

En 2014, les résultats publiés par l'ARS (agence régionale de santé) révèlent une eau de très bonne qualité bactériologique, conforme à la référence de qualité (turbidité), contenant des nitrates (moyenne : 38 mg/L), calcaire, très peu fluorée, conforme à la limite de qualité pour les pesticides analysés. L'ARS publie la conclusion suivante : L'eau distribuée en 2010 est restée conforme aux valeurs limites réglementaires fixées pour les paramètres bactériologiques et physico-chimiques analysés.

### Eaux usées et pluviales

La commune d'Ezy-sur-Eure a transféré la gestion de l'assainissement des eaux usées à l'Agglo du Pays de Dreux. Le réseau d'assainissement d'eaux usées et d'eaux pluviales est un système séparatif sur la commune. Les réseaux publics représentent une longueur totale de 14 km linéaires. 1344 branchements existants au réseau d'eaux usées ont été recensés. Il existe 2 postes de refoulement dont 1 à l'intérieur de la station d'épuration.

Il existe une station d'épuration à boues activées, d'une capacité de 4000 Equivalent-Habitant. Etant donné l'évolution constante de la population communale, la municipalité a engagé une réflexion sur l'extension de la station d'épuration. Plusieurs parcelles limitrophes pourraient être rapidement mobilisables.

En 2009, les travaux suivants ont été engagés :

- Réhabilitation du bassin d'orage et mise en sécurité de la Station d'Épuration d'Ezy.
- Mise en place des équipements d'auto-surveillance pour la Station d'Épuration d'Ezy.
- Reconstruction de la filière boues et restructuration du réseau d'assainissement des eaux usées.

Concernant les eaux pluviales, la commune a conservé la gestion au titre d'une convention de mandat. Par conséquent, toute information technique relative à l'assainissement des eaux pluviales est donc à solliciter directement auprès de la commune.

Le règlement d'assainissement collectif de l'Agglo du Pays de Dreux, voté en Conseil Communautaire du 26/01/2015, fixe le principe de la gestion des eaux pluviales à la parcelle (infiltration précédée ou non d'une cuve de récupération par exemple).

En cas d'impossibilité avérée de gérer l'ensemble des eaux pluviales à la parcelle, il peut être octroyé une autorisation d'évacuer les eaux pluviales vers le réseau public lorsqu'il existe, mais avec un débit de fuite limité.

En l'absence d'un réseau public de collecte des eaux usées, les propriétés doivent être dotées d'un système d'assainissement non collectif conforme à la réglementation. L'assainissement non collectif est une compétence gérée par le Service Public d'Assainissement Non Collectif (SPANC) de l'Agglo du Pays de Dreux.

Les plans des réseaux et des travaux prévus sur le territoire communal sont disponibles en annexe.

#### IV. La gestion des risques

##### Le risque sismique

Il n'a pas été recensé d'épicentre en Eure-et-Loir, la commune est donc classée en seuil faible soit de niveau 1.

##### Le risque d'effondrement de cavités souterraines

L'évolution des cavités souterraines naturelles (dissolution de gypse) ou artificielles (carrières et ouvrages souterrains) peut entraîner l'effondrement du toit de la cavité et provoquer en surface une dépression généralement de forme circulaire.

Le BRGM (Bureau de Recherches Géologiques et Minières) a recensé de nombreuses cavités souterraines sur le territoire de la commune d'Ezy-sur-Eure. Celles-ci sont principalement des ouvrages civils ou des carrières. Elles se regroupent relativement au centre du territoire communal, en dehors de la zone d'habitation. Une cavité naturelle a été localisée au Sud-Ouest de la commune.



Source : <http://www.georisques.gouv.fr/>

La commune d'Ezy-sur-Eure est une ancienne commune viticole. Des caves étaient creusées dans le calcaire marneux de la colline au XVIIIème siècle pour y entreposer le vin et échapper à l'octroi (contribution indirecte perçue autrefois par les municipalités à l'importation de marchandises sur leur territoire). Ces caves furent aussi habitées par la population de 1876 à 1914.

### **Le risque d'inondation**

Un Plan de Prévention des Risques d'inondation (PPRI) est présent sur la commune d'Ezy-sur-Eure (cf. supra 'Les servitudes d'utilité publique').

### **Le risque d'inondation par ruissellement**

De nombreuses caractéristiques du bassin versant, morphologiques, topographiques, géologiques, pédologiques, hydrauliques peuvent influencer le développement et l'ampleur du ruissellement :

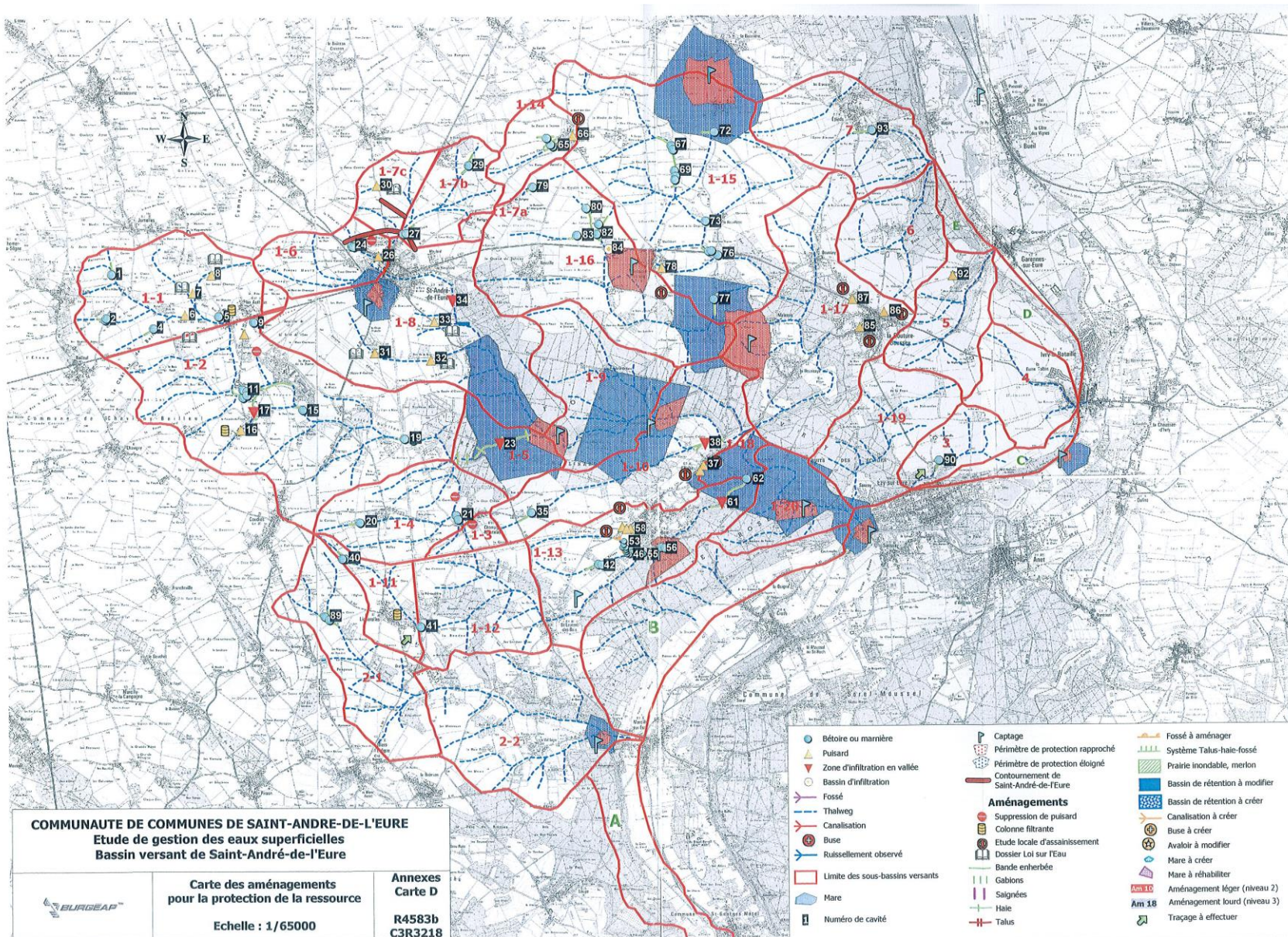
- Sa superficie et la position des exutoires ;
- La pente : les vitesses d'écoulement seront d'autant plus élevées que les pentes moyennes sur le bassin versant seront fortes ;
- La nature, la dimension et la répartition des axes d'écoulement naturels (fossés, ...) et artificiels (réseau et ouvrages hydrauliques, configuration du réseau de voiries), courants et exceptionnels ;
- Les points bas, les dépressions topographiques qui peuvent constituer des zones de stockage (mares, ...), ouvrages souterrains ;
- Le couvert végétal des bassins est un élément important en zones rurales et périurbaines : bois et forêts, prairies, terres labourées, ... Un sol peu végétalisé favorisera le ruissellement des eaux et conduira à des temps de réponse beaucoup plus courts qu'un couvert forestier ou herbeux dense ;
- L'imperméabilisation du sol : un sol goudronné produit immédiatement et en totalité le ruissellement de la pluie reçue ;
- La nature du sol et son état sont déterminants : les sols secs et les sols saturés notamment, mais aussi le phénomène de battance (le sol devient compact et absorbe moins rapidement l'eau), favorisent l'apparition du ruissellement.

La commune d'Ezy-sur-Eure est concernée par un risque d'inondation par ruissellement et coulée de boue sur son territoire. Ce type d'inondation s'est déjà produit par le passé lors d'épisodes pluvieux exceptionnellement intenses. Cela fut le cas notamment en janvier 1995 et lors de la grande tempête ayant eu lieu en décembre 1999. Ezy-sur-Eure a alors fait l'objet d'un arrêté de catastrophe naturelle.

Une étude de gestion des eaux superficielles a été réalisée sur le bassin versant du Plateau de Saint-André-de-l'Eure, en 2004. Cette étude permet de mettre en évidence un deux principaux talwegs sur la commune d'Ezy-sur-Eure. Ils prennent naissance sur le plateau agricole pour ensuite suite un dénivelé important entre les lieux-dits l'« Entre Deux Cotes » et « La Butte d'Ezy » et des Fonds de Sassay, pour rejoindre de manière abrupte la vallée de l'Eure.

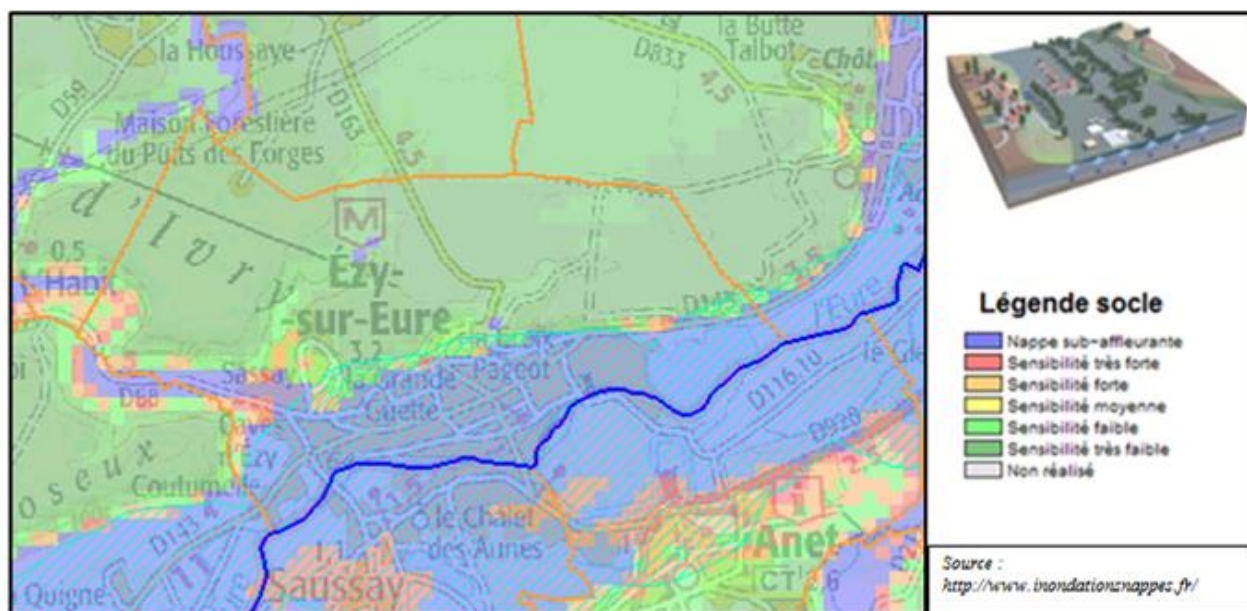
Aucun dysfonctionnement n'a été observé dans le ruissellement des eaux superficielles sur le territoire communal. Pour autant, une cavité est recensée sur la commune et sa situation en fond de talweg, dans une zone de parcelles cultivées pourrait être à l'origine d'un impact fort sur la ressource. Afin de protéger la ressource d'éventuelles pollutions, l'étude préconise l'installation de bandes enherbées dans le talweg en amont de cette cavité, qui auront pour rôle la filtration des eaux de ruissellement.







### Le risque de remontées de nappes



Des débordements peuvent se produire par remontée de nappes phréatiques. Lorsque le sol est saturé d'eau, il arrive que la nappe affleure remonte et qu'une inondation spontanée se produise. Ce phénomène concerne particulièrement les terrains bas ou mal drainés et peut perdurer. Les remontées de nappes peuvent causer des petites inondations lentes et progressives, qui n'occasionnent pas de dommage en termes de vies humaines, mais qui posent la question d'une attention particulière pour les constructions.

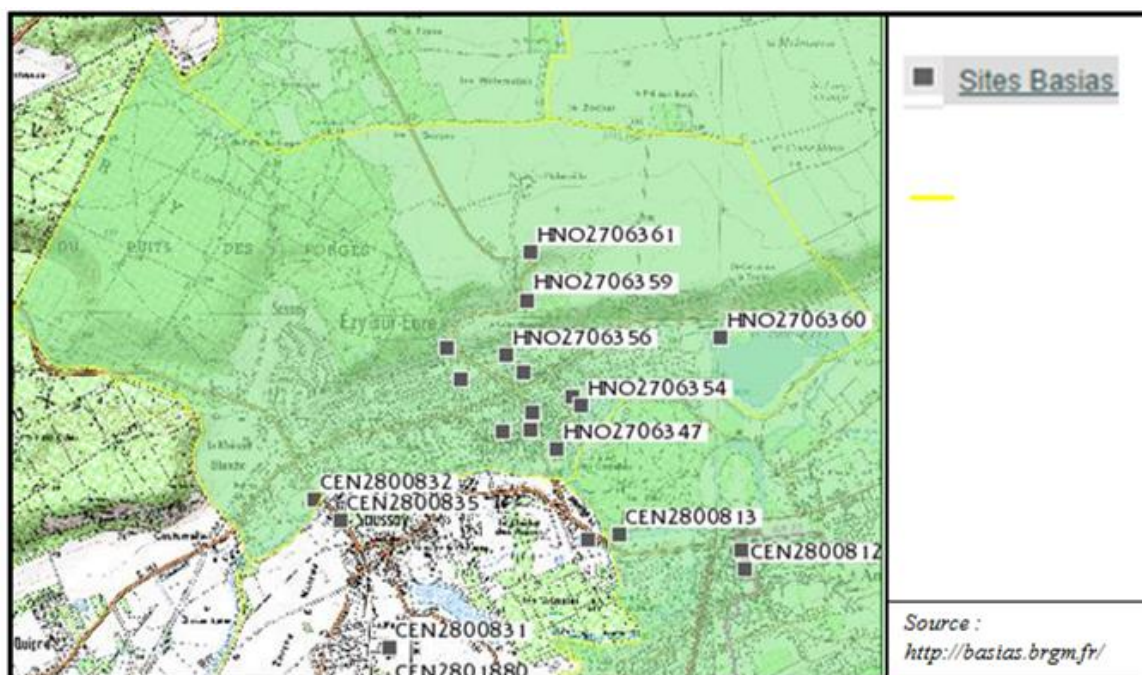
La commune d'Ezy-sur-Eure fait partie du Plan de prévention des Risques Inondation de l'Eure moyenne. Sur la commune d'Ezy-sur-Eure, un risque d'inondation par remontée de nappes phréatiques existe. L'aléa de remontée des nappes concerne essentiellement les secteurs les moins élevés du territoire communal, à savoir le fond de vallée (cf. carte). Ces secteurs sont concernés par une sensibilité « forte », voire « très forte ». Le fond de vallée est concerné par la présence d'une nappe sub-affleurante. La partie Nord de la commune est concernée par un risque d'inondation par remontée de nappes avec une sensibilité très faible.

On constate que la majorité des habitations de la commune est touchée par ce risque puisque les zones d'habitations se situent dans le fond de vallée.

### Le risque de pollution

La réalisation d'inventaires historiques régionaux (IHR) des sites industriels et de services, en activité ou non, s'est accompagnée de la création de la base de données nationale BASIAS. L'inscription d'un site dans la banque de données BASIAS ne préjuge pas d'une éventuelle pollution à son endroit.





18 sites industriels sont recensés sur la commune d'Ezy-sur-Eure en 2015, d'après l'inventaire du BRGM (cf. tableau suivant). Toutefois, ils ne sont pas tous répertoriés sur la carte (cf. carte ci-contre).

La prise en compte de ces sites est importante pour veiller à ce que la pollution du sol dont il fait potentiellement l'objet ne porte pas atteinte au milieu agricole et naturel, ni à la santé humaine.

Pour autant, en 2015, plusieurs des activités recensées par l'Etat ne sont plus en activité selon les informations données par la commune et plusieurs actualisations sont nécessaires :

- Le site FACOM n'est plus en activité. Il a été remplacé par l'entreprise Vogue suite,
- Les activités recensées au non de Lhermeront et AERO shopping France ne sont pas connues de la commune,
- Le site Chesapeake, ex-établissement Garceau n'existe plus et le site fait l'objet d'un programme de renouvellement urbain pour la réalisation d'un Eco-quartier.

Raison(s) sociale(s) de(s) l'entreprise(s) connue(s)	Etat d'occupation du site
FEUILLANT PLASTIC (ETS A. FEUILLANT FILS)	Activité terminée
SOZONTIV SIMON	Activité terminée
RAYNAL (ETS)	Activité terminée
GUILLOT ET FILS / ex guillot C.	Non renseigné
FACOM (STE)	En activité
LHERMERONT LEON	Activité terminée
AERO SHOPPING FRANCE	Activité terminée
EZY SUR EURE (COMMUNE)	En activité et partiellement en friche
SAEP (STE SABLIERES)	Activité terminée
BERTHELOT R.	En activité
MATAM (STE) / ex Sté techniques européennes du confort	En activité
GUILLOT ET CIE (ETS)	En activité
CHESAPEAKE COFFRET / ex Ets Garceau	En activité
BALLEY EUGENE	Activité terminée
PAGES EMILE	En activité
LABICHE ALEXIS	Non renseigné
GASTON NOE	Activité terminée
PELTIER	Activité terminée

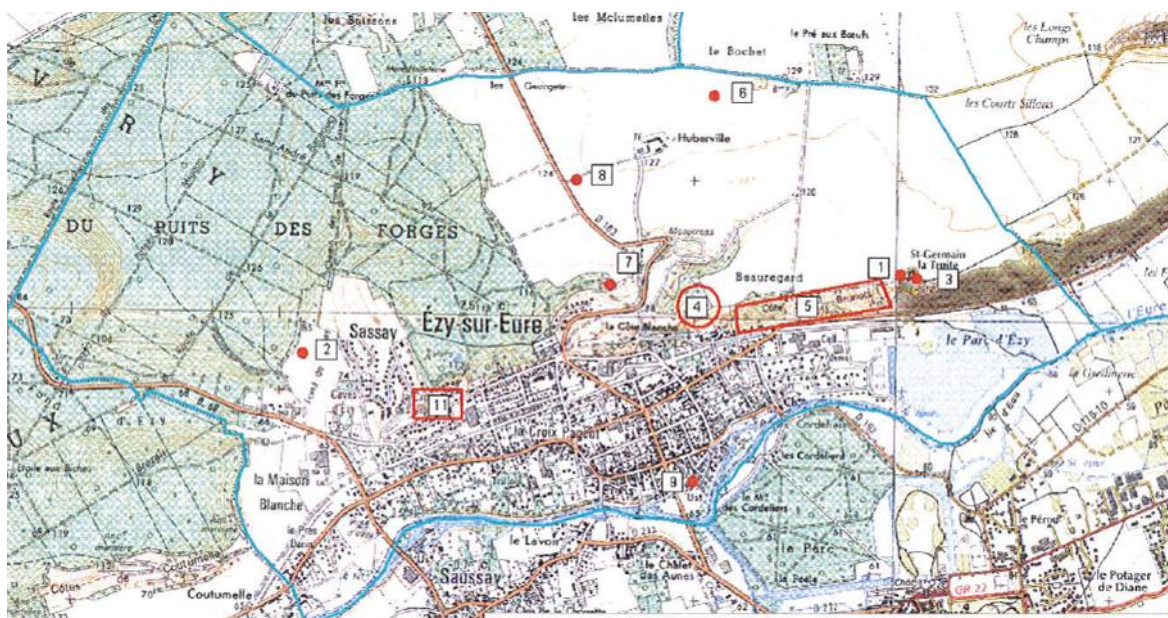
Source : [www.basias.fr](http://www.basias.fr)

## V. La gestion des espaces naturels

### Les sites archéologiques

Le service régional de l'archéologie a recensé 11 sites archéologiques sur le territoire d'Ezy-sur-Eure :

1. Cimetière haut Moyen-âge, découverte fortuite, 1969,
2. Traces circulaires, époque indéterminée, prospection aérienne, 1981,
3. Prieuré DE Saint-Germain-de-la-Truite, Moyen-âge, partiellement conservé,
4. La Butte d'Ezy, motte castrale, Moyen-âge, conservée,
5. Côte aux Brunots, mobilier, Néolithique, ramassage de surface, 1905-1907,
6. Huberville : enclos, époque indéterminée, prospective aérienne, 1993,
7. Sablière d'Ezy, mobilier, Néolithique à gallo-romaine, sondage, 1969,
8. Mare d'Huberville, occupation, gallo-romaine, signalée en 1921,
9. Maison XVIII<sup>ème</sup> siècle, détruite (non localisée),
10. Les Caves, aménagements troglodytiques, datation incertaine, prospection-inventaire, 1993-1994.



Source : Porter à connaissance de l'Etat, 2015.

Par ailleurs, en vertu de l'article L.531-14 du Code du patrimoine sur les découvertes fortuites, « lorsque, par suite de travaux ou d'un fait quelconque, des monuments, des ruines, substructions, mosaïques, éléments de canalisation antique, vestiges d'habitation ou de sépulture anciennes, des inscriptions ou généralement des objets pouvant intéresser la préhistoire, l'histoire, l'art, l'archéologie ou la numismatique sont mis au jour, l'inventeur de ces vestiges ou objets et le propriétaire de l'immeuble où ils ont été découverts sont tenus d'en faire la déclaration immédiate au maire de la commune, qui doit la transmettre sans délai au préfet. ». Cette disposition est valable sur l'ensemble du territoire communal.

## Les sites naturels remarquables



**FICHE NATURA2000**  
**Zone Spéciale de Conservation**  
**FR2300128**

**LA VALLEE DE L'EURE**

*Site proposé au titre de la Directive Habitats pour les habitats et espèces suivants :*

Habitats :

- milieux herbacés : **éboulis calcaire, pelouse calcicole à orchidées**, formation à genévriers, **pelouse karstique**
- milieux forestiers : hêtraie à humus doux, hêtraie calcicole à Lauréole, **forêt de ravin**

Espèces :

- insectes : **Ecaille chinée (*Callimorpha quadripunctura*)**, Damier de la succise (*Euphydryas aurinia*), Lucane cerf-volant (*Lucanus cervus*)

**Superficie (ha) : 2701**

**Liste des communes concernées :** ACQUIGNY, AILLY, AMFREVILLE-SUR-ITON, AUTHEUIL-AUTHOUILLET, BERENGEVILLE-LA-CAMPAGNE, BOISSET-LES-PREVANCHES, BONCOURT, LE BOULAY-MORIN, BROSVILLE, CAILLOUET-ORGEVILLE, CAILLY-SUR-EURE, CANAPPEVILLE, CHAMBRAY, LE CORMIER, CROISY-SUR-EURE, LA CROIX-SAINT-LEUFROY, CROTH, ECARDENVILLE-SUR-EURE, EVREUX, EZY-SUR-EURE, FAINS, FEUGUEROLLES, FONTAINE-HEUDEBOURG, FONTAINE-SOUS-JOUY, GADENCOURT, GARENNES-SUR-EURE, HARDENCOURT-COCHEREL, LA HAYE-LE-COMTE, HEUDREVILLE-SUR-EURE, HONDOUVILLE, HOUETTEVILLE, HOULBEC-COCHEREL, IRREVILLE, IVRY-LA-BATAILLE, JOUY-SUR-EURE, LOUVIERS, MENILLES, MEREY, LE MESNIL-JOURDAIN, MONTAURE, MUZY, NEUILLY, NORMANVILLE, PACY-SUR-EURE, PARVILLE, PINTERVILLE, LE PLESSIS-HEBERT, REUILLY, SAINT-AQUILIN-DE-PACY, SAINT-AUBIN-D'ECROSVILLE, SAINT-VIGOR, TOSTES, LA VACHERIE

**Qualité et importance :** La vallée d'Eure possède sur ses deux versants des pelouses et des bois calcicoles exceptionnels par la flore et la faune qui s'y développent.

L'originalité de ces milieux est liée à la nature crayeuse du sol et à l'orientation nord/sud de la vallée qui permet des remontées d'influences climatiques plus chaudes et continentales dans le contexte général humide et atlantique de la Normandie.

De ce fait la vallée constitue la limite nord de leur répartition pour de nombreuses espèces d'affinités méridionales, voire méditerranéennes, les exemples les plus remarquables étant la Cigale et le Lézard vert, mais c'est aussi le cas pour plusieurs espèces végétales comme le Limodore à feuilles avortées ou l'Anémone hépatique.

De même, certaines espèces d'affinités continentales sont présentes dans la vallée d'Eure bien que très éloignées de leur zone géographique habituelle, par exemple la Scorzonère d'Autriche et la Koelerie du Valais dont les stations les plus proches se trouvent en Bourgogne.

La vallée présente cinq habitats d'intérêt communautaire. Ils se répartissent en deux séries :

- une série herbacée : les formations herbeuses calcicoles qui comptent trois habitats éligibles à la Directive dont deux prioritaires :

- les **éboulis calcaires**, formations sur lesquelles se développe une végétation rase pionnière très originale. Deux espèces au moins sur ces éboulis sont très rares au niveau européen : le Gailllet de Fleurot et le Léontodon des éboulis.

- les **pelouses calcicoles**, riches en orchidées remarquables. Cet habitat ouvert présente un intérêt exceptionnel par sa richesse en espèces rares pour la région. Autrefois entretenues par un pâturage extensif, elles sont aujourd'hui menacées par l'enrichissement et le boisement. Par rapport à



celles de la vallée de la Seine, les pelouses de la vallée d'Eure sont plus riches en espèces thermophiles et continentales comme par exemple la Gentiane d'Allemagne.

- les formations à genévriers sur pelouses calcaires, habitat à rapprocher des pelouses sèches mais qui s'en distingue par la présence du genévrier, petit conifère très piquant. Cet habitat, bien représenté en vallée d'Eure, y est assez bien conservé mais également menacé par l'enfrichement.

- une série boisée, avec deux habitats forestiers éligibles:

- la hêtraie calcicole à Lauréole, habitat forestier le mieux représenté où il présente une variante à Anémone hépathique tout-à-fait remarquable pour la région.

- la **forêt de ravin** : la vallée présente des ravins, dépressions très encaissées, où se développe un milieu forestier dominé par le frêne ou l'érable, et riche en fougères (Scolopendre, Polystics). En situation intermédiaire entre les forêts de ravins continentales et celles plus typiquement atlantiques de la zone littorale, la forêt de ravin de la vallée d'Eure est particulièrement originale.

Le site proposé au réseau Natura 2000 regroupe la quasi totalité des pelouses présentes dans la vallée.

Il est nécessaire de préserver une surface suffisante avec des capacités d'échanges entre les pelouses afin d'éviter les isolements de populations pouvant entraîner des dérives génétiques et la disparition des espèces spécifiques. De plus il existe un gradient climatique du sud au nord de la vallée, qu'il importe de conserver.

Par contre, ces milieux de pelouses sont relativement autonomes et ne nécessitent que très peu de protection périphérique. De ce fait, même des coteaux périurbains comme à Evreux ou à Ezy gardent tout leur intérêt et restent éligibles.

Ces habitats abritent cinq espèces de l'annexe II de la Directive dont une prioritaire : Grand Rhinolophe (*Rhinolophus ferrumequinum*), Grand Murin (*Myotis myotis*), Lucane cerf-volant (*Lucanus cervus*), **Ecaïlle chinée** (*Callimorpha quadripunctaria*), Damier de la succise (*Euphydryas aurinia*).

**Vulnérabilité** : Pressions anthropiques actuellement assez faibles. Toutefois perdurent les risques d'urbanisation sur certains coteaux, d'enfrichement sur les pelouses les plus pentues et de mise en culture pour les pelouses les moins pentues.

**Orientations de gestion** : Le document d'objectifs est confié au Centre Régional de la Propriété Forestière (CRPF), désigné opérateur principal, aidé pour le milieu pelouse par le Conservatoire des Sites Naturels de Haute Normandie.

Les études préalables de l'état de conservation des habitats ont été en partie réalisées. Elles mettent en évidence un assez bon état de conservation des habitats. Cependant l'abandon quasi total des pratiques pastorales sur les pelouses entraîne la fermeture de ces dernières et la stabilisation des éboulis, évolution particulièrement néfaste pour ces milieux.

L'objectif principal de gestion sera donc la mise en place, sur la base du volontariat et avec l'aide de contrats Natura 2000, d'une gestion limitant le développement des espèces envahissantes, par fauche ou pâturage sur l'ensemble des milieux herbacés du site. D'ores et déjà certains propriétaires ont passé une convention de gestion avec le Conservatoire des Sites Naturels de Haute Normandie pour entretenir leurs pelouses par le pâturage.

En certains endroits, il serait également nécessaire de maîtriser la fréquentation du public dont le piétinement excessif peut nuire à la bonne conservation des pelouses à orchidées.

L'objectif de gestion des milieux forestiers est le maintien d'une futaie claire ou d'un taillis sous futaie favorisant une flore de sous-bois diversifiée.

Le document d'objectifs précisera ces objectifs et les moyens mis en œuvre pour y accéder.

**Etat** : Site d'Intérêt Communautaire

**Date d'état** : enregistré le 07/12/2004



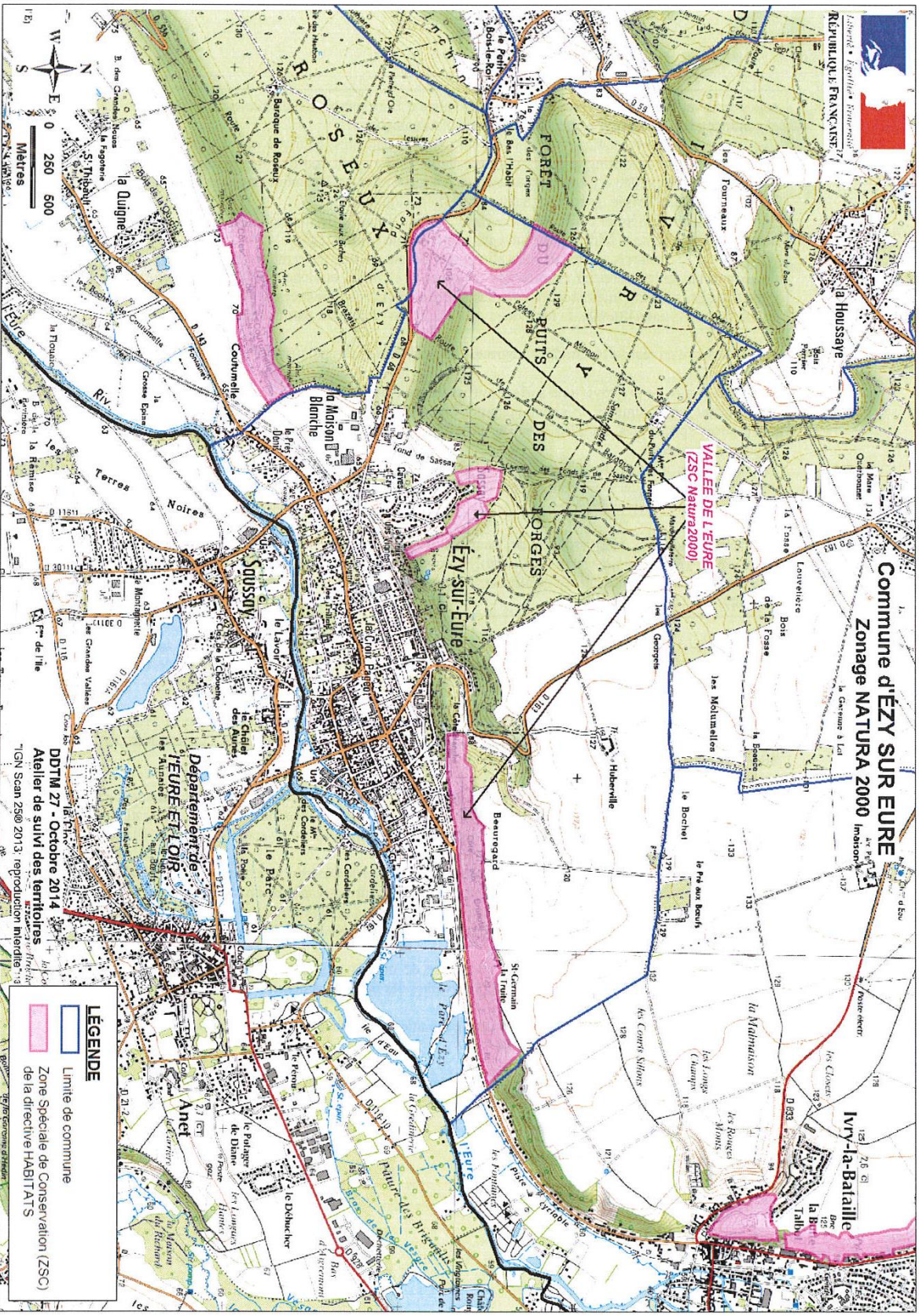


REPUBLIQUE FRANÇAISE

# Commune d'ÉZY SUR EURE

## Zonage NATURA 2000

VALLEE DE L'EURE  
(ZSC Natura2000)



**LÉGENDE**

- Limite de commune
- Zone Spéciale de Conservation (ZSC) de la directive HABITATS

DDTM 27 - Octobre 2014  
Atelier de suivi des territoires  
IGN Scan 250 2013, reproduction interdite





L'article 23 de la loi "paysage" dispose que "l'État peut décider l'élaboration d'inventaires locaux et régionaux du patrimoine faunistique et floristique".

L'inventaire ZNIEFF établi au plan national n'a pas de portée réglementaire directe. Il n'est donc pas directement opposable aux demandes de constructions ou aux documents d'urbanisme. Toutefois, les intérêts scientifiques qu'il recense constituent un enjeu d'environnement de niveau supra communal qui doit être pris en compte dans les plans locaux d'urbanisme, notamment par un classement approprié qui traduit la nécessité de préserver ces espaces naturels.

Les ZNIEFF de type I sont des sites particuliers généralement de taille réduite, qui présentent un intérêt spécifique et abritent des espèces animales ou végétales protégées bien identifiées. Ils correspondent donc à un enjeu de préservation.

Les ZNIEFF de type II sont des ensembles géographiques importants, qui désignent un ensemble naturel étendu dont les équilibres généraux doivent être préservés. Cette notion d'équilibre n'exclut donc pas que, dans une ZNIEFF de type II, des terrains puissent être classés dans des zones où des constructions ou des installations sont permises sous réserve du respect des écosystèmes.

La commune d'Ezy sur Eure est concernée par les trois ZNIEFF de type I suivantes :

- n° 230016043 intitulée « la Côte Blanche, la côte aux Brunots »
- n° 230015806 intitulée « les Coutumelles »
- n° 230009135 intitulée « la Forêt du Puits des Forges, la Croix des vignes »,

et par une ZNIEFF de type II n° 230000825 intitulée « la Forêt d'Ivry » (cf fiches en annexe et cartes ci-après).

Les ZNIEFF de deuxième génération sont issues de la modernisation de l'inventaire des ZNIEFF, qui remplace l'inventaire de première génération.

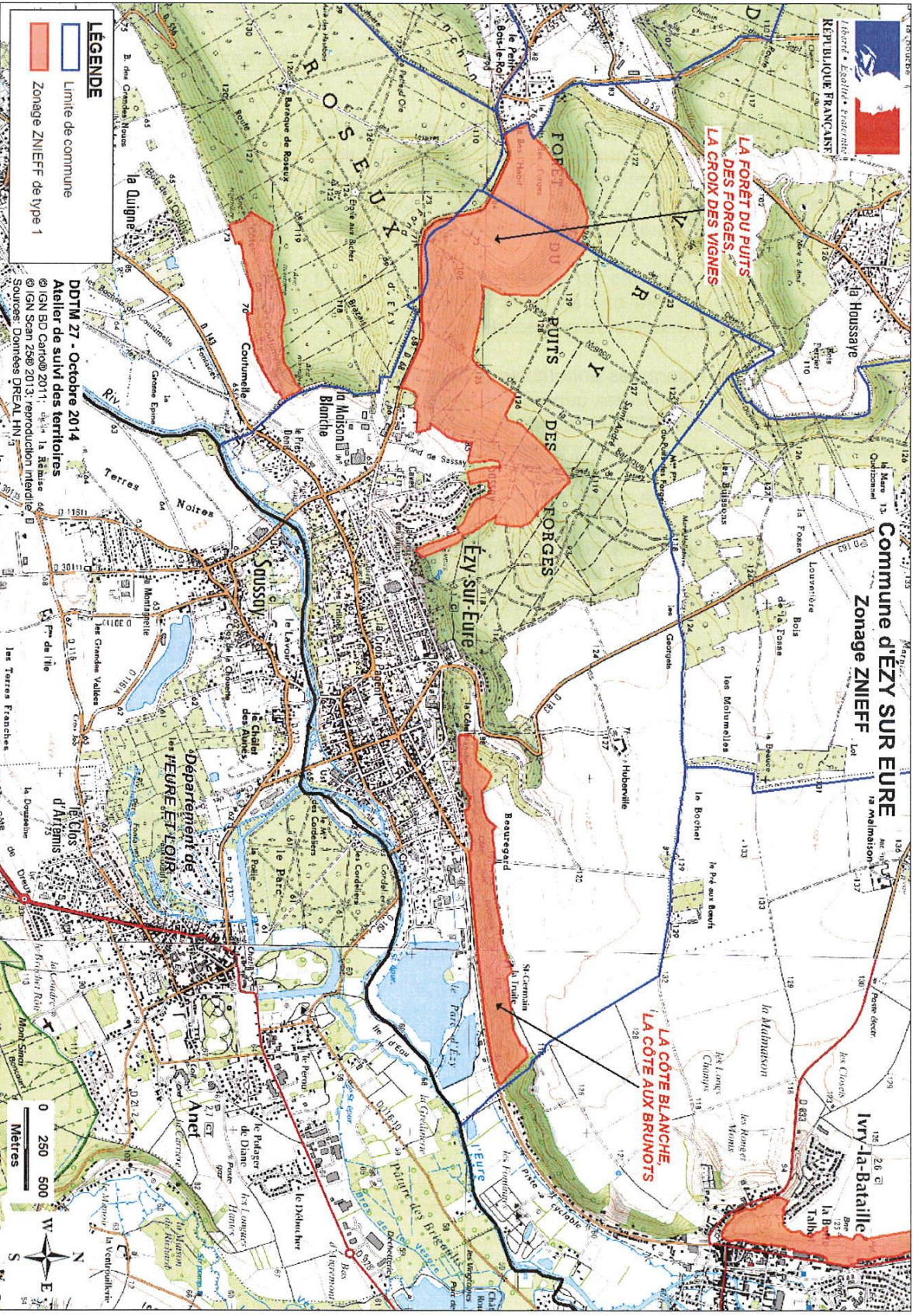




Liberté • Égalité • Fraternité  
REPUBLIQUE FRANÇAISE

# Commune d'EZY SUR EURE

Zonage ZNIEFF



**LÉGENDE**

- Limite de commune
- Zonage ZNIEFF de type 1

DDTM 27 - Octobre 2014  
Atelier de suivi des territoires  
© IGN BD Cartho 2011, © IGN La Réunion  
© IGN Sean 2500 2013, reproduction interdite.  
Sources: Données DREAL HN





