

# l'écho Remaudiérois

JANVIER  
2021

BULLETIN D'INFORMATIONS MUNICIPALES



Meilleurs  
vœux  
pour  
2021

## INFORMATIONS MUNICIPALES

Du nouveau pour la bibliothèque

PAGE 4

## ENFANCE JEUNESSE

Inscriptions école Saint Michel

PAGE 6

## LA VIE INTERCOMMUNALE

Mission locale du Vignoble Nantais

PAGE 9



## Edito

**Beaucoup d'entre nous vont se sentir soulagés de laisser derrière nous cette année 2020 très exceptionnelle et compliquée.**

Nous pouvons dès à présent porter tous nos espoirs sur cette nouvelle année 2021. L'espoir que la situation sanitaire s'améliore, l'espoir de pouvoir à nouveau se réunir en famille et avec nos proches sans barrière, de pouvoir retrouver les liens affectifs qui nous ont tellement manqués, l'espoir de reprendre ses activités laissés en suspens depuis plusieurs mois et retrouver des moments festifs grâce à nos associations.

Pendant cette période difficile, la commune a continué à travailler sur ses différents projets, en a fait aboutir certains et va suivre la même ligne de conduite pour 2021.

**Très bonne année à vous tous et surtout prenez soin de vous !**



### Mairie de La Remaudière

22, rue Olivier de Clisson  
44430 LA REMAUDIÈRE  
Tél. 02.40.33.72.30  
[www.laremaudiere.fr](http://www.laremaudiere.fr)

### Horaires d'ouverture

**Mardi** : 9h à 12h30 / 15h à 19h  
**Mercredi & jeudi** : 9h à 12h30  
**Vendredi** : 9h à 12h30 / 14h à 17h

**Numéro astreinte week end  
et jours fériés : 07 57 42 65 82**

## RECENSEMENT CITOYEN OBLIGATOIRE BIENTÔT 16 ANS ! PENSEZ AU RECENSEMENT



Les jeunes nés en janvier 2005 doivent se présenter en mairie munis du livret de famille des parents (en cas d'absence du jeune, la démarche peut être faite par son représentant légal).

## INFORMATION

Nous informons la population que les 2 élus de la minorité, Mme Virginia FLEURY et Mr Christophe MARTIN ont démissionné le 08 décembre 2020.

## COMPTES RENDUS DES CONSEILS

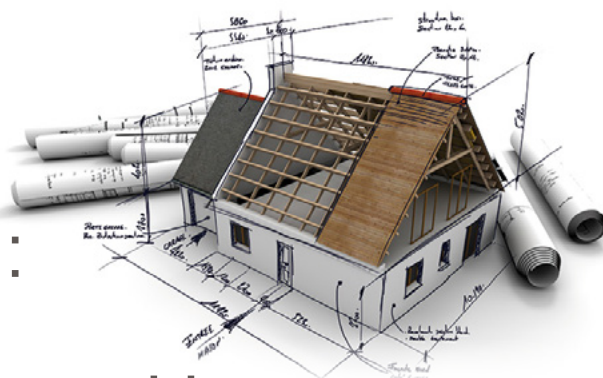
Les comptes rendus de conseils sont consultables sur le site de la mairie « [laremaudiere.fr](http://laremaudiere.fr) »



## CCAS « COLIS DES AINÉS »

Le colis pour les personnes de plus de 70 ans résidant sur la commune va être livré courant janvier. Si vous êtes concernés et que vous n'avez pas reçu de courrier à ce sujet, n'hésitez pas à vous manifester en mairie.

Ne pas oublier !  
Collecte des déchets  
les 04 et 18 janvier.



## Urbanisme : Demandes déposées en mairie

### Permis de construire :

- Garage Anthopneus 44 – 2, route du Landreau – Agrandissement/bâtiment accueil garage
- M. et Mme PELTIER Allen – 2, rue des Forsythias – Construction habitation (lotissement La Croix-Bigeard)
- M. et Mme PELTIER Allen – 2, rue des Forsythias – Construction habitation (lotissement La Croix-Bigeard)

### Déclaration préalable :

- Mme BARON Charley – 7, rue du Stade – Création d'une porte de service

### Déclaration préalable non soumis à permis d'aménager :

- M. MERLAUD Eugène – 16, Bd Clémenceau (50170 PONTORSON) – Division en vue de construire 33, rue Olivier de Clisson

## DEMANDE DE PARUTION

Vous avez jusqu'au 10 janvier 2021 pour nous faire parvenir vos documents à paraître dans le bulletin de janvier à : [communication@laremaudiere.fr](mailto:communication@laremaudiere.fr).



## ETAT CIVIL 2020 NAISSANCES

- **Matéo SOARES**  
36 ter, rue Anne de Bretagne  
Né le 24 janvier 2020
- **Emy RENAUDINEAU**  
568, La Grande Giraudière  
Née le 27 mars 2020
- **Louis DOMMANGEAU**  
213 l'Enaudière  
Né le 31 mai 2020
- **Saïana LELONG NIELASSOFF**  
58, La Ménardière  
Née le 09 juin 2020
- **Ambre DUTOIS**  
168, L'Enaudière  
Née le 27 juillet 2020
- **Léna DOUILLET**  
60, La Petite Giraudière  
Née le 2 novembre 2020
- **Aléna LESAGE**  
7, rue des Logis  
Née le 3 novembre 2020

## DÉCÈS

- **Joël CAILLEAU**  
81 ans 62, Les Mays
- **Marie Annick ROLANDEAU née BRANCHEREAU**  
67 ans - 1497, La Savinière
- **Yvonne RIPOCHE née SECHER**  
94 ans - La Grande Giraudière
- **Alphonse GAUTIER**  
87 ans - 4, impasse du Chêne
- **Françoise ROUSSEAU née LACOFFRETTE**  
72 ans – 13, rue Anne de Bretagne



## Un éclairage sur... La commission enfance et école

Cette commission est composée de 6 membres : Anne CHOBLET, Emilie CHARBONNEAU, Mickaël HOCHET, Fanny MORIN, Anne Marie SIMON et Carine GUINEHUT.

Cette commission a collaboré avec le renouvellement du P.E.D.T. (Projet Educatif Des Territoires) qui instaure une ligne de conduite commune pour les acteurs intervenant auprès des enfants (Planet'mom, OGEC, école) avec comme but principal d'assurer le bien-être de l'enfant.

Elle a pour rôle de maintenir un lien et une communication avec l'école St Michel et de la soutenir dans ses projets (versement subvention communale...). Elle collabore avec l'école ponctuellement pour certains moments forts comme les décorations de Noël. Elle a aussi apporté son aide avec le dispositif 2S2C en mai lors du déconfinement afin de permettre à l'école de respecter les mesures sanitaires imposées par le gouvernement.

Elle assure la sécurité des enfants aux abords de l'école (pose de figurines).

En lien avec les communes de la CCSL, elle organise les activités pour les assistantes maternelles, ainsi que la semaine de la parentalité.

Elle travaille aussi en étroite collaboration avec la commission jeunesse, culture, sports et associations.

Une restauration scolaire municipale avec comme axe principal les produits locaux et frais est un de ses projets principaux.

## Du nouveau pour la bibliothèque

**La bibliothèque a fermé ses portes le dimanche 13 décembre 2020 afin de laisser le temps aux personnes de La Lecture Publique de faire l'intégration sur le nouveau logiciel du réseau et le déménagement des livres dans la future bibliothèque.**



**En attendant la réouverture de la bibliothèque, il sera possible aux Remaudiérois de s'inscrire au réseau de deux manières :**

- Soit en venant directement dans l'une des bibliothèques du réseau : La Boissière du Doré, La Regrippière, Vallet, Mouzillon, Le Pallet, La Chapelle-Heulin
- Soit en venant sur les deux « permanences » que nous tiendrons à La Remaudière les mercredis 6 et 20 janvier 2021 de 16 heures à 18 heures.

Ce sera l'occasion de présenter le fonctionnement du réseau.

**Les inscriptions seront effectives le jour même sur les 6 bibliothèques.**

Il faut savoir qu'à partir du moment où vous vous inscrirez au réseau, une cotisation de 15 € vous sera demandée par famille, votre abonnement sera valable 12 mois, et permettra l'emprunt de 6 livres par personne et 3 dvd par famille pour un délai de 4 semaines.

## INFORMATIONS PRATIQUES

### PERMANENCES MEDICALES

POLE MEDICAL 2 RUE DES LOGIS

#### ▪ INFIRMIÈRES

Mme Gourraud Caroline - 06 80 35 27 46 En association avec Madame RIBALET Béatrice et Mme VINCENT Fanny. Permanences sans rendez-vous le mardi, jeudi et samedi de 8h30 à 9h00

#### ▪ KINÉSITHÉRAPEUTES

Mme CARPANEDO Marlène M. MALLET Nicolas  
Du lundi au vendredi de 9h à 20h 02.40.56.76.85

#### ▪ ORTHOPHONISTE

Mme DANGUY DES DESERT Marine  
07 69 25 27 29 Du lundi au vendredi de 9h30 à 12h et de 13h à 15h30

### Collecte des déchets en 2021



JANVIER	Lundi 04 / Lundi 18
FEVRIER	Lundi 01 / Lundi 15
MARS	Lundi 01 / Lundi 15 / Lundi 29
AVRIL	Lundi 12 / Lundi 26
MAI	Lundi 10 / Mardi 25
JUIN	Lundi 07 / Lundi 21
JUILLET	Lundi 05 / Lundi 19
AOÛT	Lundi 02 / Lundi 16 / Lundi 30
SEPTEMBRE	Lundi 13 / Lundi 27
OCTOBRE	Lundi 11 / Lundi 25
NOVEMBRE	Lundi 08 / Lundi 22
DÉCEMBRE	Lundi 06 / Lundi 20



### Numéros d'urgence

**15** SAMU

**17** GENDARMERIE

**18** POMPIERS

**112** APPEL D'URGENCE  
EUROPÉEN

**114** NUMÉRO D'URGENCE  
POUR LES  
MALENTENDANTS

### Numéros utiles

- **MAIRIE :**  
02.40.33.72.30
- **NUMERO ASTREINTE  
WEEK-END  
ET JOURS FERIES :**  
07.57.42.65.82
- **BIBLIOTHEQUE :**  
02.40.04.57.65
- **URGENCE SAUR :**  
02 44 68 20 09
- **URGENCE ENEDIS :**  
09 72 67 50 44
- **ANOMALIE SUR RESEAU  
TELEPHONIQUE :**  
[https://dommages-reseaux.  
orange.fr](https://dommages-reseaux.orange.fr)



## INFORMATIONS MUNICIPALES



### FLO-INFO

## FLO-INFO

- Devis gratuit, tarifs prédéfinis et adaptés à vos besoins
- Uniquement sur rendez-vous avec gestes barrières
- Main d'oeuvre 25€/h

Tél. 06 52 81 21 43

E-mail. [florentinleveque4@gmail.com](mailto:florentinleveque4@gmail.com) - 10 rue Anne de Bretagne - 44430 La Remaudière



## ENFANCE JEUNESSE

## Les bricolages de Noël de l'école St-Michel



**Cette année, en raison du contexte actuel, le marché de Noël ne pouvait avoir lieu sous la forme habituelle. L'équipe enseignante a donc choisi un dispositif dans l'air du temps le « Click and collect ».**

Dans chaque classe, les élèves ont pu partager un moment créatif autour de la fête de Noël et se sont réjouis de la fabrication de bricolages. Les enseignantes ont photographié puis publié sur Educartable les réalisations. Chaque famille a pu réserver le bricolage souhaité puis les enfants ont rapporté chez eux leur commande. A défaut de pouvoir participer à un marché de Noël traditionnel, les familles de l'école Saint Michel ont rapporté chez eux ce fragment de l'esprit de Noël confectionné par leurs enfants.

## Inscriptions école Saint Michel rentrée 2021

LES INSCRIPTIONS POUR  
LA RENTRÉE 2021 AURONT  
LIEU A PARTIR DU MOIS  
DE JANVIER 2021.

**Merci de prendre contact avec la directrice, Alexandra Champion, dès à présent, pour fixer un rendez-vous. Vous pouvez la contacter :**

- par mail à l'adresse suivante : [ecole.remaudier@ec44.fr](mailto:ecole.remaudier@ec44.fr).
- par téléphone, le lundi toute la journée, au 02 40 33 73 47

Les inscriptions en petite section se feront pour les enfants nés en 2018. Pour les enfants nés en 2019, les préinscriptions se feront sous réserve des places disponibles et seulement pour les enfants nés en début d'année 2019.

**Le carnet de santé et le livret de famille seront nécessaires à l'inscription de votre enfant.**

# Remaudière running

LE 18 OCTOBRE DERNIER S'EST DÉROULÉ SUR NOTRE COMMUNE DE LA REMAUDIÈRE LA 1<sup>ÈRE</sup> ÉDITION DU RRX (REM RUN EXPÉRIENCE) ORGANISÉ POUR L'APEL PAR LA REMAUDIÈRE RUNNING.



**Malgré le contexte sanitaire particulier que nous vivons tous, ce fut un vrai succès avec 498 participants sur 3 courses (Trails 22kms et 11kms ainsi que marche nordique 11kms) avec 140 bénévoles mobilisés pour que cet événement se déroule du mieux possible.**

Les sourires étaient omniprésents sur les visages et bon nombre de runners nous ont adressé des compliments sur l'organisation de l'événement et le parcours. Grâce à une importante mobilisation des familles, de l'équipe enseignante, des sponsors et de nombreux bénévoles non concernés directement par l'école, nous avons réalisé un événement nous permettant d'assurer une rentrée d'argent permettant d'assurer le fonctionnement de l'école en relation avec l'OGEC. En effet, l'organisation du RRX pour sa première édition a demandé beaucoup d'investissement en terme de temps et d'énergie, notamment du groupe de sportifs de la Remaudière Running qui en a assuré la mise en place et le pilotage dans son ensemble. Nous tenons donc une nouvelle fois à les remercier chaleureusement.

Cet événement a permis, outre les rentrées d'argent pour l'école, de fédérer un grand nombre de partenaires et d'associations locales ce qui en a fait un événement festif pour l'ensemble de la commune dans une période où tout le monde en avait bien besoin.

**Nous espérons vivement pouvoir renouveler cet événement en 2021.  
Sportivement, L'équipe APEL de L'école St Michel**

## Le club de l'amitié

**Ouf l'année 2020 est terminée, le club de l'amitié de la Remaudière offre à ses adhérents et à tous les Remaudiérois tous leurs vœux d'une année meilleure : Santé, joie, paix et dans l'espoir que les activités pourront reprendre.**

Nous espérons nous retrouver rapidement pour se divertir par les jeux, la marche, les sorties, En espérant que beaucoup viennent nous rejoindre pour passer de bons moments ensemble.

**En attendant prenez soin de vous et gardons espoir.**

Le bureau

## Aînées ruraux de la Remaudière

**"Le bureau du Club" vous souhaite une belle année 2021.**

En espérant que nous aurons la joie de nous retrouver en 2021 dans un meilleur contexte !



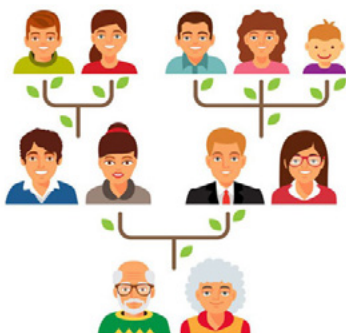
## Centre Socioculturel

### ATELIER GENEALOGIE

Le jeudi, tous les quinze jours, à partir du 4 février – de 14h à 16h

Qui n'a pas rêvé de retracer la vie de ses ancêtres, de remonter le temps et découvrir sa grande famille ?

Le CSC Loire-Divatte met en place un atelier généalogie qui vous ouvrira les portes de votre histoire. Accompagné-e-s par un bénévole féru de généalogie, vous serez accompagnés dans les méandres de la recherche. Une visite aux archives départementales sera aussi au programme.

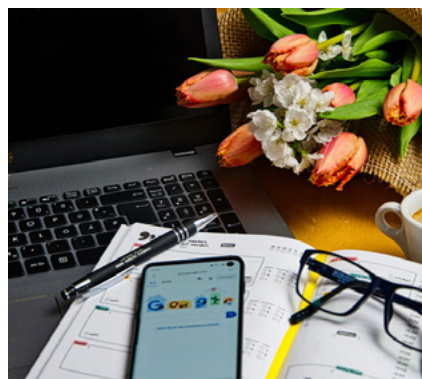


L'atelier est gratuit. Adhésion à l'association : 10 €.

Renseignement et inscription au 02 40 36 87 76  
ou à [culture@csc-loiredivatte.asso.fr](mailto:culture@csc-loiredivatte.asso.fr)

Pour plus d'informations [www.csc-loiredivatte.asso.fr](http://www.csc-loiredivatte.asso.fr)

### SOUTIEN INFORMATIQUE A DOMICILE GRATUIT



Dans cette période de confinements répétés, l'internet pour communiquer n'a jamais été aussi précieux. Pour autant, la maîtrise de ces outils ne s'avère pas toujours simple et intuitive.

Pour vous aider, les bénévoles du CSC

vous proposent de **se déplacer chez vous et de vous accompagner dans l'utilisation de quelques outils sur ordinateur, tablette, téléphone** (Skype, Zoom, Hangouts Meet, comment utiliser le « click and collect »...). **N'hésitez pas à nous solliciter** en précisant la nature de votre demande, **toutes les demandes seront étudiées.**

**Un animateur reprendra contact avec vous pour échanger sur votre demande et convenir d'un rendez-vous. Le jour du rendez-vous, vous devrez respecter les consignes sanitaires en vigueur.**

Contact : 02 40 36 87 76

(n'hésitez pas à laisser un message sur le répondeur)  
ou [culture@csc-loiredivatte.asso.fr](mailto:culture@csc-loiredivatte.asso.fr)

Pour plus d'informations [www.csc-loiredivatte.asso.fr](http://www.csc-loiredivatte.asso.fr)

### NOUVELLES DATES POUR LES ATELIERS INFORMATIQUE AU CSC LOIRE-DIVATTE



Les séances qui devaient démarrer au mois de novembre sont reportées à partir de janvier. Vous pouvez toujours vous inscrire. Les ateliers Informatique ont pour vocation d'accompagner les habitants dans la découverte et l'utilisation des outils numériques : ordinateur, tablette, smartphone et sur des thèmes variés. Les séances sont animées par une équipe de bénévoles 4.0.

Les séances sont gratuites. Adhésion à l'association : 10 €.

La session longue (6 x 2h) :

le lundi – de 10h à 12h, au CSC Loire-Divatte

**Découvrir l'ordinateur : pour se familiariser avec l'ordinateur et utiliser internet et la messagerie.** Réunion d'information le lundi 25 janvier, à 10h au CSC Loire-Divatte

Les sessions courtes (2h) : au CSC Loire-Divatte

**Une séance par thème à partir de janvier (jours et horaires variables selon le thème). Vous découvrez ou vous vous perfectionnez sur un thème défini à l'avance.**

- Smartphone et tablette – présentation
- Séance libre : venez avec vos questions
- Publipostage et envoi en nombre
- Fonction GPS
- Travailler en collaboratif avec les outils Google : Drive (outil de stockage dans le cloud), Docs (traitement de texte), Sheet (tableur), Maps...
- Organiser son voyage
- Transfert photo du smartphone à l'ordinateur
- Internet et les règles de sécurité

Contact : 02 40 36 87 76

ou [accueil@csc-loiredivatte.asso.fr](mailto:accueil@csc-loiredivatte.asso.fr)

Pour plus d'informations [www.csc-loiredivatte.asso.fr](http://www.csc-loiredivatte.asso.fr)





## Mission locale du Vignoble Nantais

LA MISSION LOCALE DU VIGNOBLE NANTAIS RESTE OUVERTE AU PUBLIC ET REÇOIT TOUS LES JEUNES DE 16 À 25 ANS SUR RENDEZ-VOUS AU 02.40.36.09.13 SUR L'ENSEMBLE DES LIEUX DE RÉCEPTION.

### SES MISSIONS


La Mission Locale est une association au service des jeunes de **16 à 25 ans**. Chaque jeune bénéficie d'un suivi personnalisé dans le cadre de ses démarches. Les conseillers apportent des réponses aux questions d'emploi, de formation mais aussi sur le logement, la santé, la mobilité, les moyens de subsistance.

### OÙ ?

Pour être au plus proche des jeunes, des permanences ont lieu sur les communes de **Montbert, La Haye Fouassière, Divatte sur Loire, Le Loroux-Bottereau, Gorges et Vallet**. Sur rendez-vous au **02.40.36.09.13** ou par le site internet **www.missionlocalevignoblenantais.fr**

### LE SITE INTERNET ET FACEBOOK MIS À JOUR RÉGULIÈREMENT

Les jeunes peuvent y retrouver les offres d'emploi, les « actus », les actions à venir : **www.missionlocalevignoblenantais.fr**

 missionlocaleduvignoblenantais

### LE DISPOSITIF GARANTIE JEUNES

La GARANTIE JEUNES est un droit qui s'adresse aux jeunes de 16 à moins de 26 ans, en situation de précarité, qui ne sont ni en emploi, ni en formation, ni en études. L'objectif est de les amener vers l'emploi, la formation et l'autonomie grâce à un parcours dynamique d'accompagnement social et professionnel. Cet accompagnement est assorti d'une aide financière pour faciliter les démarches d'accès à l'emploi.

### # 1 JEUNE 1 SOLUTION

Le Plan de relance en faveur de l'emploi et des jeunes est organisé autour des aides à l'embauche de contrats aidés et du renforcement des dispositifs d'accompagnement. **N'hésitez pas à vous renseigner !**

Mission Locale du Vignoble Nantais

3 place Maurice Renoul – 44190 GORGES

Tel : 02.40.36.09.13 – accompagnement16-25@mlvn.fr



## Espoir Cancer Loire Divatte

**L'ASSOCIATION  
ESPOIR CANCER  
LOIRE DIVATE VERSE  
6000 € A LA LIGUE  
CONTRE LE CANCER DE  
LOIRE ATLANTIQUE.**

Malgré le confinement et l'annulation de toute manifestation dus au coronavirus, l'association ESPOIR CANCER LOIRE DIVATE a pu adresser dernièrement un chèque de 6000 € à la ligue 44. Ces fonds proviennent d'une part des recettes des marchés de Noël 2019 mais également et surtout de la générosité des donateurs qui, malgré l'annulation du spectacle prévu en mars dernier, ont fait don de leur billet d'entrée. Toute l'équipe d'Espoir Cancer Loire Divatte les remercie vivement.

# sèvre & loire news

la lettre d'infos mensuelle de la Communauté de communes Sèvre & Loire



## VOËUX 2021

### 2021 FOIS PLUS DE BONHEUR !



Christelle Braud vous présente ses meilleurs vœux pour la nouvelle année 2021.

**A L'OCCASION DE LA NOUVELLE ANNÉE, CHRISTELLE BRAUD, MAIRE DE DIVATTE-SUR-LOIRE ET PRÉSIDENTE DE LA CC SÈVRE & LOIRE VOUS ADRESSE TOUS SES VŒUX DE BONHEUR & DE SANTÉ POUR 2021.**

Cette année 2020 s'est déroulée dans un contexte très particulier, elle fût inédite pour tout un chacun... En cette nouvelle année 2021, croyons en notre capacité à rebondir et à nous réinventer face à ces nouveaux défis !

Avec mes collègues élus, nous sommes conscients de l'impact de cette crise sur votre vie quotidienne et professionnelle. Sachez que nous nous tenons à votre disposition pour vous soutenir, que vous soyez commerçant, chef d'entreprise ou habitant... Nos services développement économique et de solidarités agissent sur le territoire Sèvre & Loire pour vous aiguiller et vous épauler durant cette période.

Avec l'ensemble des élus de la Communauté de communes Sèvre & Loire, nous gardons le cap pour relever les défis de demain. C'est pourquoi nous dessinons actuellement, depuis septembre et jusqu'en mars, la feuille de route du mandat 2020-2026. Ce document stratégique liste les grandes orientations politiques, qui, seront conduites ou enclenchées sur notre territoire Sèvre & Loire, pour les 6 ans à venir, pour les thématiques suivantes : animation du territoire, attractivité et développement du territoire, environnement et déchets, culture et sports, finances et mutualisation...

A ce titre, je remercie particulièrement tous mes collègues maires, les élus des commissions et tous nos collaborateurs de la Communauté de communes Sèvre & Loire, pour leur implication et leur dévouement dans le développement de notre territoire.

Sachez que de mon côté, je mettrai tout en œuvre pour que 2021, soit une bonne année en Sèvre & Loire. **D'ailleurs pour bien la démarrer, je suis heureuse de vous présenter notre vidéo, spécialement concoctée pour vous, à l'occasion des vœux 2021.**

Pour cette nouvelle année 2021 qui démarre, que vous souhaiter de mieux qu'une parfaite santé pour vous et vos proches, de l'épanouissement et de la passion dans vos activités, de l'amour et de la solidarité pour bien vivre ensemble, durant toute l'année... Passez une très belle année 2021 !

Ensemble vers de nouveaux horizons pour cette nouvelle année.



REJOIGNEZ-NOUS SUR FACEBOOK

en likant la page Facebook de « La Communauté de communes Sèvre & Loire ».

Ne ratez plus rien ! ACTUS, HORAIRES, INFOS, ÉVÉNEMENTS, PHOTOS, VIDÉOS, ÉQUIPEMENTS...

# DÉCHETS

## NOUVEAUTÉS POUR 2021

Début d'année rime avec... nouveau **calendrier & compte usager** !

JANVIER, VOTRE CALENDRIER ANNUEL DES DÉCHETS EST ARRIVÉ DANS VOTRE BOÎTE AUX LETTRES.

Conservez-le bien précieusement,

- il vous informera tout au long de l'année 2021, des jours de passage du "camion benne"
- il vous précisera les éventuels reports de collecte durant toute l'année.

**Astuce N°1** : Je le colle sur mon frigo !

**Astuce N°2** : Je sors mon bac à ordures ménagères et mon sac de tri jaune, la veille au soir du passage du camion.



JANVIER, MISE EN PLACE D'UN SERVICE EN LIGNE "LE COMPTE USAGER DÉCHETS"

Tous les habitants peuvent désormais accéder à un compte usager en ligne à partir du site Déchets de la Communauté de communes Sèvre & Loire.

- Pratique et facile, il suffit de créer son compte en ligne pour payer sa Redevance Incitative, classer ses factures, visualiser ses levées de bacs ou ses dépôts en déchèteries ou même s'inscrire en tant que nouvel arrivant !

UN DOUTE, UNE QUESTION, CONSULTER NOTRE SITE INTERNET [DECHET.CC-SEVRELOIRE.FR](http://DECHET.CC-SEVRELOIRE.FR)

### DÉCOUVREZ NOTRE NOUVEAU PORTAIL USAGER



VOUS POURREZ VOUS INSCRIRE GRÂCE À VOTRE IDENTIFIANT SUR VOTRE FACTURE. VOUS POURREZ AINSI RÉALISER TOUTES VOS DEMANDES :

- Télécharger votre dernière facture
- Visualiser vos levées
- Visualiser vos dépôts en déchèterie
- Réaliser toutes vos demandes en cas de déménagement, de changement de bac...

VOUS VENEZ D'EMMÉNAGER SUR LE TERRITOIRE ? Les nouveaux habitants qui emménagent sur le territoire pourront envoyer leur demande via la démarche hors connexion.



## BRÈVES

### RENO ENERGETIQUE

UN ACCOMPAGNEMENT PROPOSÉ PAR SOLIHA POUR AMÉLIORER VOTRE HABITAT

La Communauté de communes Sèvre & Loire s'associe avec SOLIHA et l'ANAH pour accompagner et aider les propriétaires éligibles au Programme d'Intérêt Général pour l'amélioration de l'habitat. L'objectif de ce programme est double : Lutter contre la précarité énergétique et favoriser le maintien à domicile des séniors.

En savoir plus sur <https://bit.ly/habitat-ccsl>

### RDV AVEC...

LES ELUS DU BUREAU COMMUNAUTAIRE

Vous voulez apprendre à connaître les élus communautaires ? Qui sont les nouvelles personnalités qui gouvernent la CCCL ? Retrouvez les films de présentation de nos élus sur notre site institutionnel ou sur notre chaîne Vimeo.

<https://bit.ly/nos-films-ccsl>

# Regard sur nos villages

## LA MOSTIÈRE

**La Mostière ou Mossetière ( selon le cadastre ou la carte d'État-Major ) son nom viendrait de moustier qui signifie monastère. Le village comptait un moulin à eau sur le Roger et un moulin à vent sur le plateau. C'était l'ancienne terre seigneuriale de la Haute et la Basse Mostière.**

Ce lieu remonte en 1539 à l'Ecuyer Pierre Picaut seigneur de la Mostière maître des comptes.

En 1564, on retrouvait l'Ecuyer Jean, Echevin de Nantes sous la mandature de Geoffroy Drouet, dignitaire français de Bretagne du XVI<sup>e</sup> siècle. C'était le premier à diriger la municipalité de Nantes avec le titre de maire 1564-1565.

En 1787 c'était Messire Augustin d'Angers de la Mostière. Après la révolution, cette terre seigneuriale devint village et appartient aux Grasset qui fut une famille d'experts, comme les Pasquereau et les Poilasne.

Par sa configuration territoriale, notre commune a vu l'implantation de nombreux moulins à céréales grâce à la présence de la vallée encaissée de la Divatte pour les moulins à eau et à son plateau assez élevé pour les moulins à vent. Les deux types de moulins permettaient une continuité dans l'activité de meunerie, les moulins à vent prenant le relai des moulins à eau pendant les périodes d'étiage en l'été ou l'hiver durant les crues de la rivière.

En amont, le premier se situait à la Basse Mostière, sur un affluent de la Divatte : le Roger. Son nom viendrait d'un moine, le frère Roger qui avait créé un lac en amont. Le bâtiment est encore visible mais en ruine, son bief, c'est-à-dire le canal d'alimentation d'eau à la roue du moulin a la particularité d'être un long aqueduc pavé de pierres de schiste debout, qui détourne le courant du ruisseau pour arriver par-dessus la roue. Ce bief est enfoui dans une haie et peu facile d'accès.

Ce moulin a été couplé vraisemblablement au moulin à vent situé entre les villages de la Mostière et de la Branlotière en bordure même de l'ancienne voie d'accès desservant ces 2 villages, sur le point géodésique le plus élevé de la commune (100 m) au milieu d'une vigne, on constatait une densité de pierres plus importante : les quelques restes du moulin. On identifiait comme propriétaire Messire Barbier du Doré avec la Famille Bouchereau comme exploitant, puis la Famille Tessier qui l'a exploité jusqu'en 1851 depuis la Basse Mostière.

Le travail du meunier était conditionné par l'eau et le vent, il devait saisir ces forces naturelles qui allaient entraîner ses moulins et mouvoir les meules. Il fallait guetter cette énergie et choisir le bon moment quand elle se présentait, car les fêtes religieuses et le repos



La Mostière Maisons d'Habitation au coeur du Village

dominical devaient être respectés. Le temps calme était réservé aux tournées. L'accès dans les villages, par des chemins impraticables surtout l'hiver, a longtemps été fait à pied avec un mulet, ou un cheval, chargé de son bât. Avec l'évolution, la cariole remplaça peu à peu le bât. Ses rencontres dans les villages le rendaient populaire, il voyait "du monde" et connaissait les nouvelles. Il apportait la farine et le son dans un sac où le nom de chaque fermier était mentionné. Le meunier se payait en nature. Il prélevait sur la farine le prix de la mouture. Un signe d'amitié se manifestait aussi au décès de l'un d'eux : les ailes des moulins se mettaient en croix et s'orientaient vers la maison du défunt.

On constata qu'avec le temps le patronyme Pasquereau a évolué. C'était avec un bisaïeul prénommé Jacques et sa naissance le 6 octobre 1843 à la Mostière que la transition s'est faite. Il était né Pâquereau comme ses ascendants, il s'est marié Pasquereau comme sa descendance. Ce même bisaïeul a laissé 2 fils morts pour la France : Germain décédé à 25 ans, en 1914 dont la sépulture se trouva au carré communal Owillers la Boisselle dans la Somme tombe 56, et Joseph décédé à 34 ans, en 1917 dont la sépulture se trouva à la Nécropole Nationale La Maison Bleue Cormicy dans l'Aisne tombe 3093. Ce n'était pas un hasard si l'étymologie du nom Pâquereau ou Pasquereau désigne un pâturage. La famille était restée fidèle à sa profession et à son village depuis plus de 2 siècles !... Une belle leçon de stabilité et d'amour du métier.

On retrouve le patronyme de la famille Grasset jusqu'en 1906 et celui de la famille Poilane 1911. Les familles Letourneux depuis 1911 et celui de la famille Bourget 1921.

Le village compta jusqu'à 6 fermes avec 27 habitants en 1911, aujourd'hui 3 fermes, dont une nouvellement installée, pour un total de 13 habitants.

**J.P. descendant de Bordier**