

*Bulletin municipal  
d'Ezy-sur-Eure*



*Regard vers l'avenir...*

**N° 71 - 2<sup>ème</sup> semestre 2020**

**Auto Ecole** *Ezy sur Eure*  
1 Place de la Croix Pageot

**Euro Conduite**

Permis B  
Conduite accompagnée

Prise d'élèves à domicile  
Boîte automatique  
Correction du Code par un moniteur

06 18 30 18 87 Permis accéléré  
Agrément n° E160270014

**Plomberie - Chauffage - Ramonage**  
**JAMY & FOUCHER**  
Agencement de salle de bains

39, rue Isambard - 27530 EZY-SUR-EURE  
plomberiefoucher@wanadoo.fr

02 37 64 62 52 - 06 18 54 23 40

**RGE**  
DEVIS GRATUIT

**EZY A DOM'** SERVICES À LA PERSONNE

**SERVICES À DOMICILE**  
Association loi 1901 - N° W273002630

- Aide au lever, au coucher, à la toilette...
- Aide à la préparation et la prise des repas...
- Accompagnement, déplacement à l'extérieur...
- Aide ménagère, repassage...

Bureaux : 5, rue de la Petite Cité  
Siège social : Mairie d'Ezy  
EZY-SUR-EURE  
06 64 59 95 02 - 09 82 36 35 77  
Email : ezyadom@hotmail.fr

LA COUTURE BOUSSEY  
IVRY LA BATAILLE  
MAIRIE  
ANET  
CROTH  
rue Octave Lenoir

**f** EZYADOM

DÉPARTEMENTS  
EURE - EURE-ET-LOIR

## SOMMAIRE

### CONSEIL MUNICIPAL

Editorial	3
Travaux	4 à 6
OPAH	7-8
CCAS	8
Tribune d'expression de l'opposition	9-10
Nouveaux conseillers municipaux	10

### AGGLO DU PAYS DE DREUX

Des manifestations sur le thème du numérique11	
Le bureau communautaire	12-13

### VIE COMMUNALE

Brèves savoir-vivre	14
Recensement	14
Fibre optique	15
Promenades autour d'Ézy	15
Médiathèque	16-17
Nouveau principal du collège	18
Ecole maternelle	19
Bienvenue aux nouveaux commerçants	19
Un peigne géant à Ézy	22
Jardins communaux	22
Dépistage du Covid-19	22
Distribution de masques	22
Les ruches de Jogeo	22

### PÊLE MÊLE DU SEMESTRE 20 à 21

### ÉVÉNEMENTS

Musée des Peignes et Parures	23
Musicalement Vôtre	23
Comité des Fêtes	24

### VIE ASSOCIATIVE

Ezy et son Histoire	25
Don du sang	25
Les Amis du musée	26
Club Ezy Clic	26
Le Club de l'Amitié	27
Bon'Eure de Vivre	28-29
L'Ez-Arts	29
En avant pour Nathan	30
A Petits Pas	31
Les Petits de Mamou	32
Ezy Kid'Z	32
Judo Alliance Ezy	33
Club d'Athlétisme d'Ezy-sur-Eure	34
Football Club Ezy	34
Tennis de table	35
Ezy Tennis club	36

### HIER ET AUJOURD'HUI

Ezy et son Histoire	37
Etat civil	38-39



## Edito

L'année 2020 restera dans l'histoire comme marquée par cette crise sanitaire qui nous a obligé, par deux fois, au confinement. Cette deuxième vague est bien différente de la première. Le virus est proche, chacun d'entre nous a été ou est confronté d'une manière ou d'une autre aux risques de contamination. Certains sont durement touchés et malheureusement quelques-uns y laissent la vie. Pour ces raisons, nous devons continuer à respecter les gestes barrières et les règles du confinement. Les agents et les membres du Centre Communal d'Action Sociale sont mobilisés depuis fin octobre pour aider les personnes sensibles identifiées.

Ce confinement est bien différent du premier, le gouvernement a fait le choix de privilégier le travail et l'éducation de nos enfants. Par contre, il a fait en sorte de limiter, voire de bloquer toutes relations sociales, tant dans la sphère publique que privée. Les jours passant démontrent que ces choix s'avèrent efficaces, nous devons donc les respecter. Pourtant la fermeture des commerces de proximité non indispensables a semblé très injuste à nombre d'entre nous. La fermeture des bars et des restaurants peut se justifier, mais elle est très difficile à vivre pour leurs propriétaires.

Pendant ce temps, la vie de la commune ne s'arrête pas. Tous les services sont opérationnels et les dossiers avancent. Le Plan Local d'Urbanisme (PLU) révisé sera opérationnel pour la fin de l'année. Cette mise à jour est importante notamment pour la construction de notre Maison de Santé Pluridisciplinaire (MSP). Dans ce cadre, l'ARS a validé le financement du cabinet d'études ACSANTIS. Il est chargé de rédiger le Projet de Santé Publique qui sera le socle du travail en coordination des Professions de Santé au sein du Pôle de Santé Libéral Ambulatoire (PSLA). Il sera également le Sésame pour l'obtention des subventions au niveau de la Région Normandie et de l'Assurance Maladie pour la construction et le fonctionnement de la MSP.

Concernant l'Écoquartier (ancien site Garceau), l'Établissement Public Foncier de Normandie (EPFN) a sélectionné plusieurs intervenants représentant différents corps de métier (Architecte, Urbaniste, Paysagiste, Conseil financier et juridique ...). Ils débiteront en janvier prochain les consultations publiques prévues par la labellisation, dans le but de réaliser une étude d'urbanisme pré-opérationnel pour l'aménagement de ce grand projet.

Nous finalisons avec l'Agence Nationale de l'Habitat (ANAH) et l'Agglo du Pays de Dreux une Opération Programmée de l'Habitat (OPAH) multisites, sur 7 communes dont 3 de l'Eure. Elle permettra à Ezy la rénovation potentielle sur 5 ans de 26 logements pour les propriétaires occupants et 14 pour les propriétaires bailleurs. Pour les Communes de l'Eure, les aides de l'ANAH s'élèveront à 1.213.600 euros, celles du Conseil Départemental de l'Eure à 215.000 euros. La commune soutiendra l'opération en ajoutant 170.350 euros sur 5 ans dont 35.000 euros (2.500 € par logement) qui viendront s'ajouter aux avantages fiscaux pour les propriétaires qui accepteront de pratiquer des loyers modérés par convention avec l'ANAH.

Plusieurs dispositifs de sécurité provisoires ont été installés sur la D 143, rues Octave Lenoir et André Tremblay. Leur installation définitive ne va plus tarder. Le fonctionnement des feux, au carrefour avec la rue du Pont Saint Jean et la route de l'Habit, va être sensiblement modifié.

Nous travaillons actuellement à la sélection d'un City Stade à installer aux Fonds de Sasse en même temps qu'un parcours de santé.

Le Service des Espaces verts a planché sur un projet dans le but de sécuriser et transformer le site de l'ancienne baignade en jardin public paysagé, ouvert le jour et fermé la nuit.

Nous avons espéré jusqu'au bout maintenir le Marché de Noël. Malheureusement le 27 novembre dernier, la préfecture de l'Eure n'a pas autorisé l'organisation des marchés de Noël dans notre département. Si une autre décision était prise le 15 décembre, cela serait trop tard, car il faut plus d'une semaine aux Services Techniques pour installer notre marché.

Malgré tout, deux marchés traditionnels seront organisés le dimanche 20 décembre et le jeudi 24 décembre. Le Comité des Fêtes s'organise pour créer une animation spéciale à l'occasion de ces deux marchés importants à l'approche de Noël.

Enfin l'an dernier vous avez été très nombreux à nous féliciter pour la mise en lumière de notre commune et je vous en remercie. Tous les ans nous installons un peu plus de décorations lumineuses, d'autant plus en cette année si particulière. Dans le but de gêner le moins possible les commerçants, les Services Techniques se sont mobilisés pour installer de nuit encore plus d'illuminations pour embellir davantage notre ville.

Il me reste à vous souhaiter autant que possible de belles fêtes de fin d'année en famille et entre amis, mais bien évidemment en restant vigilants afin de préserver la santé des êtres qui nous sont chers.

Pierre LEPORTIER  
Maire d'Ezy-sur-Eure  
Vice-Président de l'Agglo du Pays de Dreux

## Travaux en régie des services techniques 2<sup>ème</sup> semestre 2020 et 1<sup>er</sup> semestre 2021

### TRAVAUX AU STADE

#### Rénovation de la peinture extérieure des vestiaires :

Au mois de juillet 2020, les agents du pôle bâtiments ont procédé à la remise en peinture extérieure des vestiaires du stade municipal. Ce fut également l'occasion de nettoyer la toiture envahie par la mousse.

### TRAVAUX À L'ESPACE CULTUREL ET SPORTIF

#### Rénovation de la peinture de la salle de réunion :

Au cours du mois d'août 2020, les mêmes agents du pôle bâtiments ont rénové la salle de réunion de l'Espace Culturel et Sportif. Les murs de cette salle souffrent des coups de chariots de stockage des tables et des chaises mis à la disposition des utilisateurs.

#### Travaux au gymnase de l'école primaire :

Reprise du faux plafond du hall d'entrée :

A la fin du mois d'août 2020, la ville a connu 2 événements pluvieux relativement importants. Le premier a désolidarisé la mousse de la toiture, remplissant le cheneau et la gouttière qui elle-même était bouchée par un gros caillou. Le deuxième événement pluvieux à quant à lui fait déborder le cheneau, imbibant la couche d'isolation qui par son poids a fait tomber le faux-plafond en placoplâtre.

Les agents des services techniques ont donc procédé à la rénovation complète du hall d'entrée juste avant la rentrée scolaire (isolation, faux-plafond et peintures).

### TRAVAUX À LA MAIRIE

#### Reprise des peintures de la salle du Conseil Municipal et d'un hall d'entrée :

Au mois de septembre 2020, ce fut au tour des plafonds et des moulures de la salle du Conseil Municipal et du hall d'entrée côté

ascenseur de voir leurs peintures, fortement écaillées, remises à neuf. Pour mémoire, la mairie a été entièrement réaménagée et modernisée fin 2004-mi 2005.

### TRAVAUX DANS L'ANCIENNE BIBLIOTHÈQUE

#### Rénovation des locaux :

L'ouverture de la bibliothèque/médiathèque « Ezymédi@ » située dans l'Espace Culturel et Sportif a libéré les anciens locaux situés à côté de la Mairie. C'est donc l'occasion d'une rénovation et d'un réaménagement afin d'accueillir de nouvelles activités. A termes, ces locaux devraient accueillir le poste de police et un réfectoire pour les agents de la Mairie. Il s'agit là de reprendre tout le réseau électrique, de cloisonner les locaux, d'installer de nouvelles menuiseries aux normes PMR, d'installer des barreaux aux fenêtres, de la modification des sanitaires et de la remise en peinture de l'ensemble.

### TRAVAUX À LA CASERNE DES POMPIERS

#### Création d'un puits :

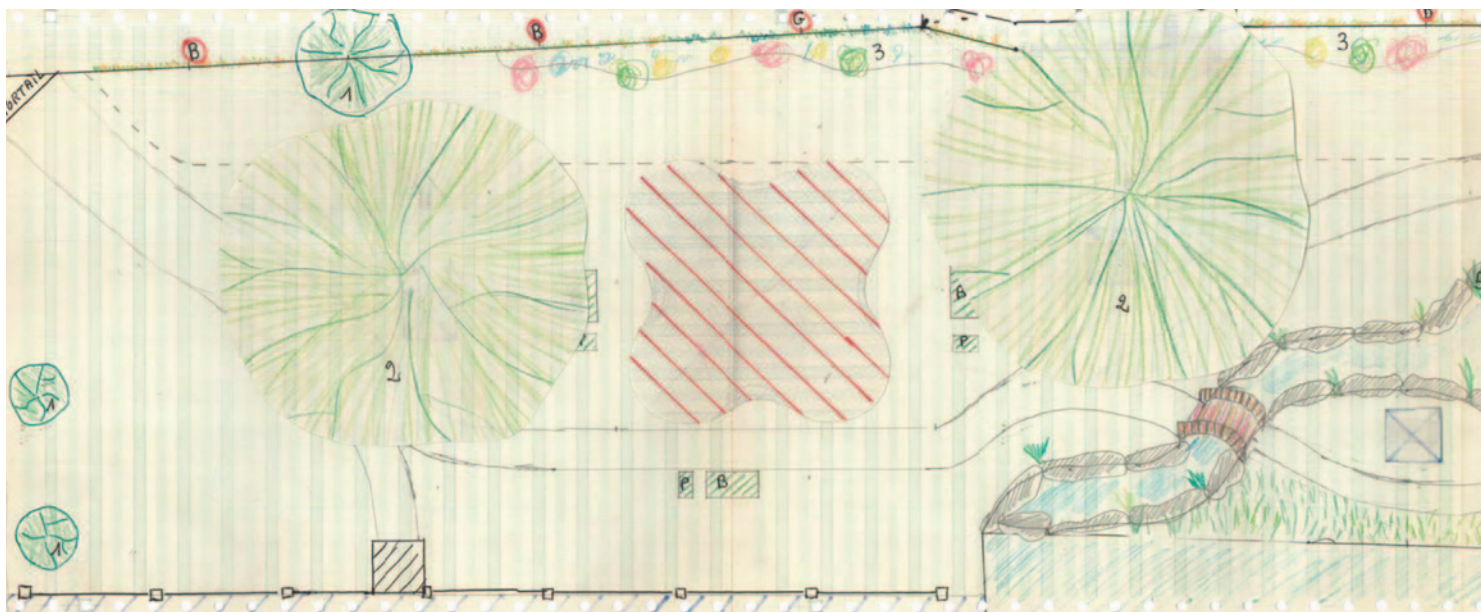
Au mois de juillet 2020, les agents du pôle voirie ont créé un puits d'une profondeur de 4,50m donnant accès à la nappe alluviale à l'arrière de la caserne. Ce dispositif doit permettre aux personnels, confirmés comme recrues, de s'entraîner à la manœuvre des véhicules.

### TRAVAUX AU PRÉ AUX LISSES

#### Pose d'une lisse en béton :

Dans ce secteur et à proximité de la station d'épuration, les agents du pôle voirie ont modifié le tracé des lisses en béton autour des aires de jeux. Ce nouveau tracé a permis d'agrandir l'emprise autour du petit terrain de football à l'extrémité de la rue des Acacias et doit empêcher, dans la mesure du possible, les véhicules d'envahir cette zone.

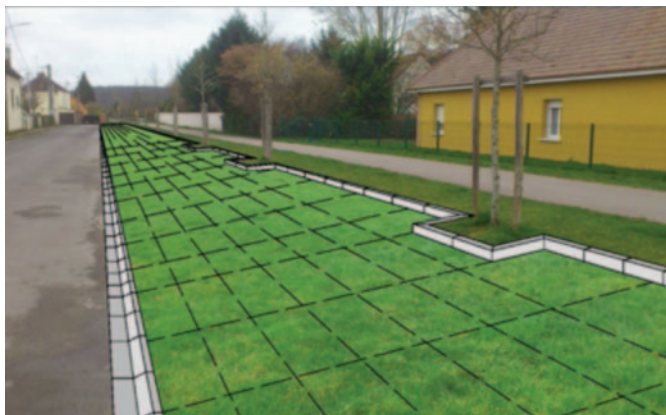
## PROJET DE PARC PAYSAGÉ



## Futurs travaux des services techniques

### BOULEVARD GAMBETTA - AMÉNAGEMENT D'UNE AIRE DE COVOITURAGE ET D'UN PARKING VÉGÉTALISÉ

Au printemps prochain, le long du boulevard Gambetta, côté rue Maurice Rousseau, seront créées une trentaine de places de stationnement. La moitié des places seront identifiables et dédiées au covoiturage, et l'autre moitié sera constituée de dalles engazonnées et servira au stationnement classique. Une autre session d'aménagement interviendra courant 2022 afin d'aménager intégralement le boulevard Gambetta entre la rue Maurice Rousseau et la rue Clovis Vigny.



### AMÉNAGEMENT D'UN PARC PAYSAGÉ SUR LE SITE DE LA PASSERELLE

Sur ce site clôturé au début de l'été pour des raisons de sécurité et de nuisances, plusieurs aménagements sont prévus :

- 3 saules pleureurs seront plantés. Cette espèce, avide d'eau, trouvera parfaitement sa place à cet endroit et fournira, à terme, de l'ombre aux usagers ;
- Sur la clôture qui longe le chemin, de la glycine et de la bignone seront plantées afin de l'habiller ;
- Au pied de la clôture, à l'intérieur du parc, des massifs d'arbustes et de plantes vivaces seront aménagés ;

- Au centre du parc, une mare sera aménagée. Bordée de rochers, elle recevra des plantes aquatiques et délimitera une zone plantée d'espèces plus « sauvages » en bordure de rivière ;
- Un cheminement piéton (mélange grave calcaire/ciment pour conserver un aspect naturel) parcourra l'intégralité de la parcelle dans sa longueur ;
- Une aire de jeux pour les jeunes enfants sera installée ;
- Des tables pique-nique adaptées aux PMR et des bancs seront installés ;

Le projet pourra être modifié en fonction des autorisations des différentes instances.

### DÉPLACEMENT DE L'ACCÈS À L'ÉCOLE MATERNELLE

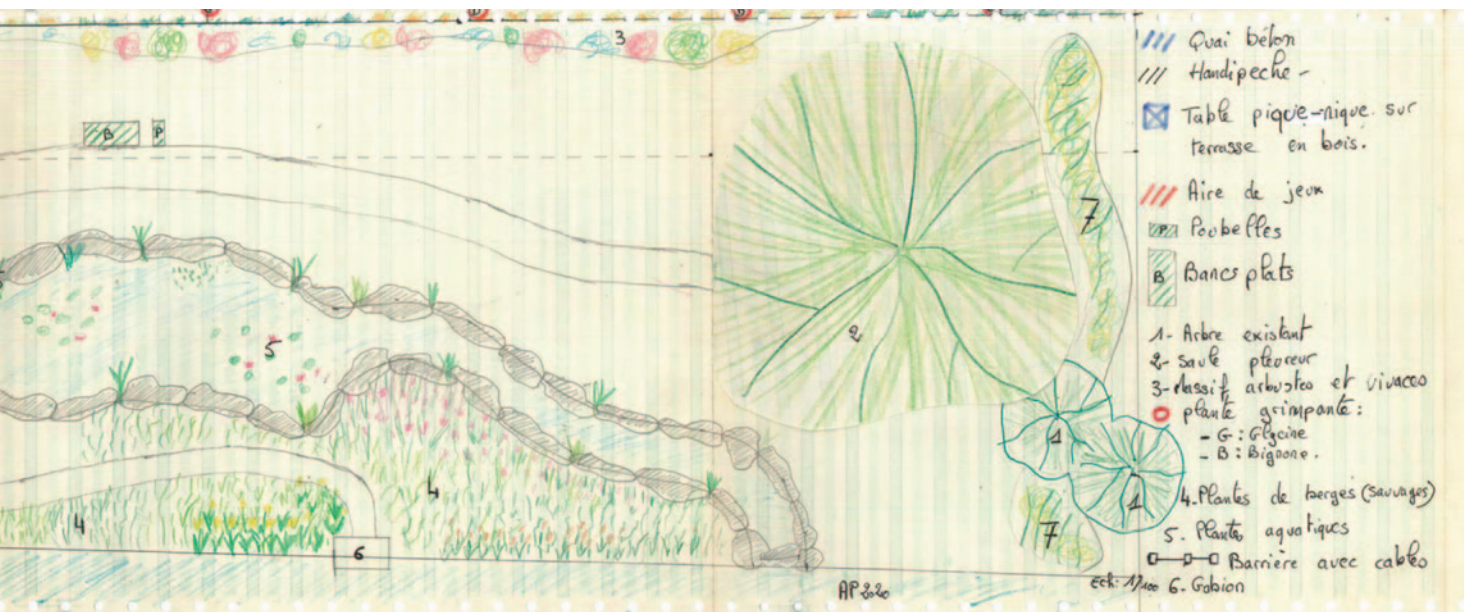
Le 1<sup>er</sup> semestre 2021 verra une modification importante intervenir sur le site de l'école maternelle. En effet, l'accès qui se fait aujourd'hui par la venelle située rue de la République sera déplacé du côté du parking de l'église. Pour ce faire, la commune échangera une parcelle de terrain avec le riverain jouxtant la venelle et l'école maternelle.

En termes de travaux, il s'agit d'abattre plusieurs murs de clôtures en pierre, de déplacer le portail principal, de reconstituer des murs de clôtures sur les nouvelles limites, de créer un nouveau cheminement pour les piétons et d'aménager/paysager la parcelle bordant le parking de l'église. Tous ces travaux seront réalisés par les agents des services techniques.

Ce projet qui ne pourra être réalisé que lors des vacances scolaires permettra à la fois de désenclaver l'école maternelle, d'agrandir la cour et si les effectifs venaient à augmenter durablement, se laisser la possibilité de construire un nouveau bâtiment.

Merci à Mme et Mr Tarrou, favorables au projet, pour avoir accepté l'échange de parcelles nécessaire à cette réalisation.

## DU SITE DE LA PASSERELLE



## Travaux des entreprises extérieures

### 1<sup>er</sup> semestre 2021

#### RÉFECTION DE LA COUCHE DE ROULEMENT RUES OCTAVE LENOIR ET ANDRÉ TREMBLAY

Après négociations avec le Conseil Départemental de l'Eure, M. Le Maire a obtenu la réfection de la couche de roulement des rues Octave Lenoir et André Tremblay (route départementale n°143). Cette prestation, qui représente un peu plus d'un kilomètre en longueur, sera réalisée en 3 phases sur 3 années.

La première phase (fin juin-début juillet 2021) s'étend de la Croix Pageot (carrefour entre la rue Octave Lenoir et la rue Maurice Rousseau) jusqu'au carrefour de la rue Octave Lenoir et de la rue de la Paix. La deuxième court du carrefour rue Octave Lenoir-rue de la Paix jusqu'au carrefour rue André Tremblay-Chemin des Vignes courant 2022 et la troisième phase concernera le secteur giratoire de la Mairie-carrefour de la Croix Pageot courant 2023.

Le tronçon allant du chemin des Vignes au carrefour à feux sera rénové, avec la création de trottoirs et de places de stationnement, lorsque le réseau d'eaux usées aura été créé (courant de la mandature). Cette création nécessitant des travaux sur les accotements et sur la chaussée, il s'agit de faire les choses dans l'ordre.

Un courrier d'information a d'ores et déjà été distribué à tous les riverains au début de l'été afin que chacun prenne ses dispositions concernant la desserte des parcelles en réseaux divers (gaz), les projets de division (avec là encore l'amenée des réseaux) et les nécessaires mises aux normes (eaux usées) dans le cadre de ventes de biens immobiliers par exemple. La municipalité interdira pendant plusieurs années les interventions sur la chaussée neuve et c'est pourquoi il s'agit pour tout un chacun d'anticiper ses projets.

#### REPLACEMENT DU RÉSEAU D'EAU POTABLE RUES OCTAVE LENOIR ET ANDRÉ TREMBLAY

Comme indiqué plus haut, la rénovation/création des réseaux est un préalable aux réfections des chaussées et des trottoirs. C'est dans ce cadre que le Syndicat Intercommunal d'Alimentation en Eau potable de la Vallée d'Eure (S.I.A.E.V.E) remplacera intégralement la conduite, les branchements des particuliers et les compteurs sur le secteur Croix Pageot-Chemin des Vignes de la route départementale n°143.

Cette opération qui durera environ 3 mois, débutera mi-février-début mars 2021.

#### CRÉATION D'UN CITY-STADE ET D'UN PARCOURS SPORTIF AU FOND DE SASSEY

Afin d'équilibrer l'offre sportive entre l'est (stade municipal, terrains de tennis, terrains de pétanque) et l'ouest de la ville, l'équipe municipale a décidé la création d'un city-stade et d'un parcours sportif sur l'aire de jeux située au pied du Fond de Sassey (rue Pauline Roland).

Permettant de pratiquer le football, le handball, le basketball et le volleyball, ce city-stade devrait voir le jour au début du printemps prochain (mars 2021).

Avec un terrain de pétanque, une aire de jeux pour les jeunes enfants et le parcours sportif créé en parallèle du city-stade, ce secteur de la ville présentera une gamme étendue d'activités pour les très jeunes jusqu'aux moins jeunes.

#### ÉCLUSES RUE OCTAVE LENOIR ET RUE ANDRÉ TREMBLAY

Après plusieurs mois de tâtonnement concernant leurs nombres et leurs emplacements, les écluses temporaires placées rues Octave Lenoir et André Tremblay (RD 143) ont trouvé leurs places définitives.

Validées dans leurs configurations actuelles par la commission de sécurité du 24 novembre 2020, elles ne verront le jour dans leur aspect définitif que fin février-début mars 2021.

En complément du balisage actuel, un coussin ralentisseur central sera installé, afin de permettre de réduire la vitesse même en l'absence de croisement de véhicules.



Exemple d'écluse avec coussin ralentisseur central

David Croisille,  
Responsable des Services Techniques

## Opération Programmée d'Amélioration de l'Habitat (OPAH)



*Pour le logement social  
qualitatif en centre-bourg*

En 2015, la ville d'Ézy-sur-Eure a passé le cap des 3500 habitants. L'application des diverses lois qui régissent l'habitat social, notamment la loi SRU (Solidarité Renouvellement Urbain) conduit la commune à produire 222 logements sociaux d'ici 2031 ! Soixante-dix sont programmés au sein des projets du présent mandat dont l'Eco-quartier et le lotissement du sud de la ZAC de Coutumel.

Cela représente un très important effort de construction d'habitations et de réhabilitation de logements existants.

Une étude diagnostique menée avec l'association SOLIHA a déterminé 150 logements privés vacants sur Ézy dont 56 logements considérés en vacance structurelle, c'est à dire inhabités depuis plus de 3 ans. Leur état est très variable, justifiant parfois un « rafraîchissement », souvent de gros travaux de réhabilitation (une dizaine).

Cette étude a également repéré l'habitat dégradé non vacant. Quatorze logements considérés dégradés sont occupés par leurs propriétaires.

À la suite de ce travail sur Ézy-sur-Eure, SOLIHA a procédé à un diagnostic au sein de 6 autres communes volontaires de l'Agglo du Pays de Dreux. Une OPAH a ainsi été constituée permettant de mettre en place un programme de revalorisation des centres-bourgs, de rénovation de l'offre en logements, de modernisation de cette offre.

Quatre axes d'interventions ont été déterminés :

- traiter les différentes situations d'habitat dégradé, que les logements soient occupés par leurs propriétaires (PO) ou qu'ils soient loués par un propriétaire bailleur (PB),
- améliorer la qualité énergétique des logements,
- les adapter au vieillissement de la population et à la perte d'autonomie,

- réhabiliter les logements anciens et vacants (vacance structurelle).

Un axe complémentaire de ravalement des façades ne concerne pas notre commune.

Les principaux besoins à Ézy-sur-Eure concernent l'habitat dégradé et la réhabilitation des logements anciens et vacants. En effet, le CCAS au cours des deux précédents mandats a beaucoup œuvré pour l'adaptation de l'habitat aux personnes en perte d'autonomie, notamment les personnes à mobilité réduite.

Ce programme d'amélioration de l'habitat s'appuie sur 4 financeurs pour chaque opération :

- l'ANAH : Agence Nationale de l'Amélioration de l'Habitat,
- le conseil départemental de l'Eure,
- la commune d'Ézy-sur-Eure,
- le propriétaire, qu'il soit occupant ou bailleur.

Les aides de l'ANAH et du Département sont favorables au sein de cette OPAH. Elles sont assujetties aux conditions de ressources des propriétaires. Pour les propriétaires bailleurs, les aides départementales sont également assujetties à la pratique d'un loyer social ou très social.

Le conseil municipal, lors de sa séance du 02 octobre 2020, a décidé d'investir un budget ciblé « amélioration de l'habitat » sur 5 ans.

Une distinction est faite entre le centre-bourg et le hors centre-bourg.

En centre-bourg, les réhabilitations de logements éligibles aux aides complémentaires communales concernent les propriétaires occupants et les propriétaires bailleurs.

Hors centre-bourg, seuls les propriétaires occupants sont éligibles.

Par contre, les propriétaires bailleurs de logements vacants qui décident de signer une convention avec l'ANAH en vue de pratiquer un loyer social ou très social bénéficieront d'une prime de sortie de vacance d'un montant de 2 500 euros, en plus des aides précédemment décrites, que leur bien soit en centre-bourg ou hors centre-bourg.

Pour les 3 communes de l'OPAH situées dans l'Eure, l'ANAH investit 1 213 600 euros sur 5 ans, le Département participe à hauteur de 215 000 euros sur la même période.

La commune d'Ézy-sur-Eure a délibéré pour un investissement de 135 350 euros sur 5 ans pour des aides soumises aux mêmes conditions que celles attribuées par l'ANAH et le conseil départemental de l'Eure.

En sus, le conseil municipal a voté la prime de sortie de vacance de 2 500 euros par logement dans la limite de 14 logements sur 5 ans, soit 35 000 euros, sans conditions de ressources mais à condition que le loyer fasse l'objet d'une convention avec l'ANAH uniquement pour des créations de logements de type PLUS (Prêt Locatif à Usage Social) et PLAI (Prêt Locatif Aidé d'Intégration), en d'autres termes des logements sociaux. Soulignons que cette convention ouvre droit à d'importants avantages fiscaux.

Le conseil municipal a également décidé de confier le suivi-ani-

mation à l'Agglomération du Pays de Dreux pour une durée de 5 ans.

C'est SOLIHA qui assurera l'ingénierie de ce programme sur les 5 années pour toutes les communes engagées dans l'opération. Les frais d'ingénierie sont remboursés par l'ANAH aux communes à hauteur de 35%, ce qui représente un coût final pour la commune d'Ezy de 20 000 euros sur 5 ans.

Les missions de SOLIHA sont essentielles pour la réussite du programme :

- information du public, accueil et contacts,
- permanences mensuelles sur le secteur Ezy-sur-Eure / Ivry-la-Bataille / Anet,
- réunions publiques,
- réunions de pilotage et de suivi du dispositif,
- réunion avec les acteurs du champ social et de l'immobilier,
- accompagnement des particuliers dans leur projet,
- accompagnement des collectivités en lien avec leurs aides complémentaires.

En somme, que vous soyez propriétaire occupant d'un logement dégradé ou propriétaire d'un logement vacant avec le souhait de le louer en logement social dans le cadre d'une convention avec l'ANAH, je vous invite à prendre rendez-vous en mairie afin d'obtenir les renseignements nécessaires et la mise en relation avec SOLIHA.

*Claude Rougeron*

## C.C.A.S.

Deux activités ont marqué cet automne au niveau du CCAS.

Avec le pôle famille, un projet numérique a été organisé et réalisé en faveur de la population du nord de l'Agglo du Pays de Dreux. Le théâtre forum, participatif, a permis d'aborder l'impact des écrans au sein de la famille. Il s'est tenu à la salle des fêtes d'Ézy-sur-Eure le 2 octobre. Un forum a proposé durant toute la journée du samedi 10 octobre des stands d'informations, de simulation, de jeux, des débats sur la place des écrans et des objets numériques dans notre vie individuelle et familiale. Le projet s'est terminé le mardi 13 octobre par un ciné-débat sur le thème des déviances à partir du premier épisode de la série Stalk de France Télévisions qui nous a autorisé à la projeter au cinéma d'Anet.

Le second dossier est aussi majeur que préoccupant. Il concerne la démographie médicale de notre bassin de vie. Les départs en retraite sont connus mais les arrêts définitifs pour maladie des médecins imprévisibles. La visibilité de l'offre de soins dans un avenir proche est incertaine et inquiétante. Les élus et le directeur général des services d'Ézy-sur-Eure sont sur le pont pour élaborer une solution, mais rien n'est simple dans le carcan juridico-administratif actuel. Le dossier de la maison de santé pluridisciplinaire avance favorablement, au rythme de l'Agence Régionale de Santé. Le paysage de l'entrée de ville où sera implantée la maison de santé va prochainement changer mais il nous faudra être encore patient pour voir les murs monter.

Par ailleurs, le Coronavirus ne lâche pas prise. Afin d'être efficaces contre lui, soyons solidaires, c'est à dire, appliquons les gestes barrières et les recommandations, faisons-nous vacciner contre la grippe dont l'association avec la COVID-19 promet d'être redoutable.

La rigueur est de mise, pour soi et pour autrui, dans une situation d'incertitude essentielle.

Les membres de la commission du C.C.A.S. sont à votre écoute, notamment pendant la période des grands froids et vous souhaitent de bonnes fêtes de fin d'année.

*Claude Rougeron*

► **CCAS : 02 37 64 73 48**





## Agir ensemble pour Ézy

Chères Ezéennes, Chers Ezéens,

Un petit point sur la situation suite à la mise en place du conseil municipal avec l'opposition.

Deux de mes collègues très compétents ont donné leur démission, en raison de certains comportements inadmissibles de l'équipe.

Je me suis, personnellement, désolidarisée de celle-ci, car je ne veux pas être mêlée à des règlements de compte et des écrits qui peuvent impacter la vie privée et professionnelle de certains élus. Une partie de l'opposition en place œuvre avec des mouvements politiques, bien qu'ils affirment le contraire, et cela, je ne peux le cautionner !

Quand je me suis présentée sur cette liste, il n'était pas question de représenter une étiquette.

Pour moi c'est toujours le cas. Mon engagement était et sera toujours de représenter les habitants d'Ézy-sur-Eure sans distinction, ni préjugé.

Je ne démissionne pas ! Je me suis engagée pour la durée de ce mandat, donc je continuerai de vous représenter, dans le respect de mes convictions. Je remercie tous les citoyens qui m'ont accordé leur confiance lors de ces élections. Je ne vous décevrai pas, j'accomplirai mes fonctions avec sérieux, honnêteté et passion. Les élus nous ont accueillis avec courtoisie, respect et sans réserve. Toutes les réunions se passent dans de très bonnes conditions : dynamisme et communication sont au cœur de nos échanges afin d'avancer ensemble, pour nos concitoyens.

CEPENDANT, UN OUBLI IMPORTANT, DANS LE PRÉCÉDENT BULLETIN MUNICIPAL !

La générosité de deux commerçants et habitants d'Ézy-sur-Eure, mise à l'honneur :

- Monsieur HUANG Julien - Bar de la Passerelle a fait don de deux cartons de gel hydroalcoolique ainsi que 1500 masques de Fabrication Française, à la mairie d'ÉZY, pour les personnes les plus démunies. Nous remercions chaleureusement Mr HUANG pour ce geste de solidarité en cette période difficile et chaotique due au Covid-19.

- Mr et Mme OURY Georges et Josette – Bar du Stade, ont permis à une jeune femme Ezéenne de partir en vacances au bord de la mer, pour une durée de 8 jours, à titre gracieux. Le propriétaire, étant lui-même à mobilité réduite, il a été touché par l'histoire de cette personne, atteinte d'un handicap important dû à sa maladie évolutive. Il a donc voulu lui offrir une bulle de liberté. Ayant de très maigres revenus, elle ne pouvait pas s'octroyer de vacances depuis de nombreuses années. Suite à une bonne organisation, ce séjour a permis non seulement à la personne de souffler et récupérer, mais aussi d'apporter un bénéfice non négligeable au niveau de sa santé.

Sur ces notes de générosités fort sympathiques, je reste à votre disposition pour vous représenter durant ce mandat.

Bien Cordialement

*Chantal Levézier*

## Alternative citoyenne pour Ézy

Après un début chaotique, de par la situation sanitaire, le retard pris pour la mise en place des nouveaux élus physiquement et psychologiquement, la nouvelle équipe des élus ne faisant pas partie de la majorité municipale est désormais composée de quatre membres que vous pouvez contacter selon vos besoins et en fonction des commissions dans lesquelles ils siègent. Certaines se sont déjà réunies et ont commencé à travailler, d'autres n'ont pu se réunir du fait de ce second confinement.

Christophe Ancelin, écrivain public, qui siège aux commissions Communication, Culture et Tourisme ; Finances ; Affaires scolaires ; Travaux et voirie ; Marché,

Dominique Dupont, aide-comptable et secrétaire, à la retraite, qui siège aux commissions Sécurité ; Environnement ; Associations,

Yvain Jouveau du Breuil, médecin, qui siège aux commissions Sécurité ; Finances,

Jean Claude Thobois, directeur commercial, à la retraite, qui siège aux commissions Marché ; Animation commerciale et industrielle.

La situation actuelle inédite est assez confuse face aux hésitations de notre gouvernement.

Médecin généraliste en première ligne devant cet ennemi microscopique, je profite de l'occasion pour vous faire part de mes réflexions depuis huit mois.

Tout d'abord un début de crise difficile par manque d'informations vis-à-vis de ce nouvel agent pathogène aggravé par une information journalistique qui se voulait plus à la recherche d'un scoop que d'une réelle et sérieuse information, aggravé par un pouvoir politique quasi absent et incapable de canaliser à la fois l'égo de certains spécialistes et les journalistes qui se précipitaient sur leurs déclarations comme une meute de chiens sur un os à ronger.

Mais derrière cela rien de concret pour notre quotidien face aux patients, à leurs inquiétudes souvent exacerbées. Il a fallu faire avec et nous avons fait avec.

Après trois semaines de confinement assez strict, l'épidémie a commencé à courber l'échine. Puis le déconfinement et pour beaucoup la liberté, mais le virus lui était toujours présent. Plusieurs scientifiques l'avaient annoncé, mais les dirigeants ont préféré écouter ceux qui disaient le contraire, espérant que, comme le virus de la grippe, le coronavirus s'arrêterait de lui-même, s'appuyant sur les deux précédentes épidémies de coronavirus qui s'étaient dissoutes spontanément. Mais le SARS Cov-2 a la tête dure et il est resté latent, attendant sagement le retour des vacances, la reprise de l'école. En Italie, en Allemagne, masques pour tous les enfants, en France, seulement pour les collégiens et plus. L'automne s'installe, il fait plus froid, on s'enferme plus dans nos maisons et le

virus en profite pour reprendre son activité, la fameuse deuxième vague.

Nous commençons le second déconfinement avec plus de prudence que le premier même si certaines décisions nous paraissent difficiles à comprendre, voire absurdes, mais ne nous leurrions pas, il est probable que nous aurons une troisième vague en début d'année prochaine, probablement moins forte que celle-ci puisque progressivement une part de plus en plus importante de la population s'immunise. Moins il y a de candidats à infecter plus l'épidémie régresse.

Nous connaissons mieux notre adversaire : la transmission étant essentiellement aérienne, en limitant les réunions dans les endroits clos, nous limitons sa propagation

D'autre part, la recherche a bien avancé et les vaccins sont sur le point de sortir. À ce propos, une autre réflexion me vient à l'esprit : après quelques annonces du genre « je lave plus blanc que mon concurrent », les critiques fusent de partout : soyez patients et attendez que ce vaccin soit opérationnel, ne tombez pas dans ces discours qui ne nous sont pas destinés,

mais dont le but est surtout d'inciter les investisseurs à mettre de l'argent dans tel ou tel groupe pharmaceutique.

Depuis quarante ans, de soi-disant sociologues (censés être des spécialistes de la vie sociétale et non des idéologues qui veulent imposer leur société) essaient de nous faire rentrer dans le crâne que « la famille c'est pas bien, c'est ringard », de façon à nous isoler et nous rendre dépendants d'une société mondialisée où la seule chose qui soit importante et qui devrait être importante pour nous (mais pas pour les dirigeants), c'est de posséder le dernier I-Phone ou autres gadgets. Une société déshumanisée.

Mais voilà que cette idéologie se fracasse sur les murs de... la Nature, alors qu'elle est censée vouloir la protéger, cette nature. Mais la nature, elle, n'a que faire de nos idéologies. Les virus mutent depuis la nuit des temps, la plupart de ses mutations sont sans conséquence, mais de temps en temps un virus devient plus agressif, c'est le cas du SARS. Ce satané virus touche tout le monde et ne fait aucun cas des saisons contrairement à la grippe qui a la gentillesse de nous laisser tranquilles à

partir du printemps pour ne revenir qu'en hiver.

Alors là, nos idéologues sont pris au dépourvu et confinent tout le monde à la maison auprès de leur famille. Celle-ci reprend toute sa valeur et c'est une bonne chose.

Un autre effet bénéfique de cette épidémie est un retour en force de l'hygiène. Sans tomber dans l'hygiénisme, se laver les mains quand on rentre à la maison, avant de se mettre à table, mettre un masque quand on est malade, tousser dans son coude sont des gestes qui ne me semblent pas insurmontables, d'autant que d'un point de vue de santé publique, nous avons une nette diminution des infections surtout chez les enfants (bronchiolite, angine, rhinopharyngite) et surtout pour tout le monde la fameuse gastro-entérite qui aime tant s'installer dans nos foyers dès les premiers frimas.

Sur ces pensées, qui me sont personnelles, mais que beaucoup partagent, je vous souhaite de bonnes fêtes de Noël dans la chaleur de vos foyers... en petit comité.

*Dr Yvain Jouveau du Breuil*



**Optic 2000**  
2<sup>ème</sup> PAIRE  
à partir de  
**1€**

3, rue Maurice Elet - EZY-SUR-EURE  
**02 37 64 72 81**  
Email : ezyoptique@hotmail.fr

## Nouveaux conseillers municipaux

Suite à la démission de Monsieur Gilles LODS, Madame Virginie HUVEY et Madame Sabrina CHESNEL, Monsieur Jean-Claude THOBOIS et Madame Dominique DUPONT, conseillers municipaux d'opposition sont venus compléter l'équipe en place.



**BLACK BIRD**  
PUB  
BRASSERIE  
BAR  
COCKTAILS

- Soirées à thème tous les vendredis et samedis (spectacles, chanteurs, groupes...) TOUT EN LIVE
- MENU Gourmand 24€ et MENU Gourmet 38€
- MENU Buffet 14€ le midi : du lundi au vendredi
- Plateau de fruits de mer sur commande
- Repas d'affaires et séminaires - Repas de famille  
Enterrement de vie de jeune fille et jeune homme  
Anniversaires...

**02 37 64 64 64**  
15, rue Maurice Elet - 27530 Ezy sur Eure - contact@leblackbird.com

**SITE : leblackbird.com**



## Au mois d'octobre près de chez vous, des manifestations sur le thème du numérique

Au mois d'octobre 2020, trois événementiels pour les familles sur le thème de



« L'usage des écrans et du numérique par les familles » se sont tenus sur notre bassin de vie :

- un théâtre-forum le vendredi 2 octobre à la salle des fêtes d'Ézy-sur-Eure,
- un forum numérique le samedi 10 octobre au Lycée Professionnel Gabriel Bridet d'Anet,
- un ciné-débat le mardi 13 octobre au cinéma Le Normandie d'Anet.

Proposées par le Réseau Local d'Appui à la Parentalité (composé d'élus, de professionnels de l'éducation, de la jeunesse, du social et de la parentalité, ainsi que de parents) et portées par le Pôle Famille de l'Agglo du Pays de Dreux situé à la MSAP (Maison de Services Au Public) d'Anet, ces animations ont mobilisé près de 150 personnes, dont 41 familles.

Le forum numérique a tout particulièrement satisfait les enfants et leurs parents, qui ont pu pendant cette journée, participer à des conférences sur les thèmes des réseaux sociaux et des jeux vidéo, rencontrer des professionnels spécialistes des questions d'éducation, du numérique et

de la prévention, s'initier à la programmation de robots, tester des lunettes de réalité virtuelle ainsi qu'un simulateur de conduite, profiter d'animations jeux de société et activités créatives...

Nos remerciements à tous les professionnels, organisateurs et participants, à ceux qui se sont impliqués dans ce projet et à leur échelle en ont permis la réalisation (Agglo du Pays de Dreux, CAF de l'Eure et d'Eure et Loir, Service de PMI de l'Eure, Lycée Professionnel, le Point informations jeunesse de l'agglomération du Pays de Dreux, Réseau CANOPE 28, La LIC, Centre Hospitalier de Dreux, CICAT, Brigade de Prévention de la Délinquance Juvenile, IREPS FRAPS 28, AFTRAL, France Télévision, E. Leclerc).

Vous êtes parent et vous souhaitez participer à ce réseau, proposer vos idées, partager vos questions et besoins des parents ?

► **Contactez le Pôle Famille par téléphone au 02 37 82 01 03 ou par mail : [pole.famille@dreux-agglomeration.fr](mailto:pole.famille@dreux-agglomeration.fr)**

Pressing - Blanchisserie - Repassage

**Au Lavoir d'Ezy**

*Pressing nature*

88, rue Aristide Briand  
27530 EZY-SUR-EURE 02 37 64 74 78

**ERM27**

L'expert en affûtage industriel

**Affûtage - Vente  
Fabrication d'outils coupants**

40 rue de la République - 27530 EZY-SUR-EURE  
Tél : 02 37 64 60 39 - Fax : 02 37 64 70 55  
email : erm27@orange.fr - www.erm27.fr

**Nouveau Site web**

**TAXI DE LA VALLÉE**

Tél: 06 03 91 39 38

Hôpitaux - Cliniques  
Aéroports - Gares  
Transports d'enfants - EMPP  
27530 EZY sur EURE

7j/7

**EMPP** Devis Gratuit  
27530 EZY sur EURE

**NETTOIE VOS CUVES  
À FUEL ET À GASOIL**

DÉGAZE  
DÉPOLLUE  
NEUTRALISE  
DÉCOUPE

TRANSPORT  
LOCATION DE SURFACES

02 37 64 75 08 - 06 14 81 62 35

**Fert'tige**

Transmission florale

ARTISAN FLEURISTE

Toutes compositions florales

26, rue Isambard  
27530 Ezy sur Eure  
Tél. 02 36 69 29 47

## > Mandat 2020-2026 : le Bureau Communautaire

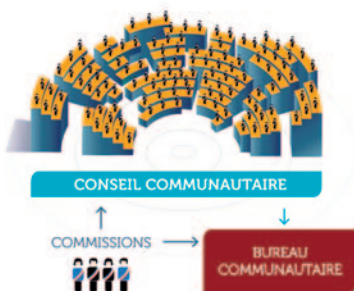
### LES MEMBRES DU BUREAU COMMUNAUTAIRE

#### 26 MEMBRES

- Le Président de l'Agglo du Pays de Dreux
- 15 Vice-présidents
- 10 conseillers communautaires délégués

Présidé par Gérard Sourisseau, le **Conseil Communautaire** de l'Agglo du Pays de Dreux compte 123 membres titulaires et suppléants issus des conseils municipaux des 81 communes du territoire. Il est le principal organe délibérant et décisionnel de la Communauté. Chaque commune dispose d'un nombre de conseillers déterminé par la loi et les statuts de l'Agglo du Pays de Dreux, en fonction de son nombre d'habitants.

Le **Bureau Communautaire** est chargé de prendre des délibérations dans les domaines que le Conseil Communautaire lui a délégués.



#### Gérard SOURISSEAU

Conseiller municipal  
de Saint-Lubin-des-Joncherets  
Président



#### Pierre-Frédéric BILLET

Maire de Dreux  
1<sup>er</sup> Vice-président  
en charge de l'Attractivité du Territoire  
par le Développement Économique



#### Patrick RIEHL

Maire de Saint-Rémy-sur-Avre  
2<sup>ème</sup> Vice-président  
en charge des Finances



#### Christelle MINARD

Maire de Tremblay-les-Villages  
3<sup>ème</sup> Vice-présidente  
en charge de l'Attractivité du Territoire par les filières  
Touristique et Agricole, du Développement Rural,  
des Contractualisations et de la Transition Écologique



#### Damien STEPHO

Maire de Vernouillet  
4<sup>ème</sup> Vice-président  
en charge de l'Attractivité du Territoire par les filières  
Sportive et Culturelle



#### Loïc BARBIER

Maire de Brezolles  
5<sup>ème</sup> Vice-président  
en charge de la Collecte et de la Valorisation  
des Déchets



### Éric AUBRY

Maire de Nonancourt

6<sup>ème</sup> Vice-président  
en charge des Mobilités  
et de la Commande publique



### Nathalie MILWARD

Maire de Rouvres

7<sup>ème</sup> Vice-présidente  
en charge de l'Enfance, de la Jeunesse  
et de la Famille



### Caroline VABRE

Adjointe au Maire de Dreux

8<sup>ème</sup> Vice-présidente  
en charge des Ressources Humaines



### Jérôme DEPONDT

Maire de Marchezais

9<sup>ème</sup> Vice-président  
en charge de la Vie Institutionnelle,  
des Affaires Juridiques  
et de la Communication Institutionnelle



### Pascal LEPETIT

Maire de Oulins

10<sup>ème</sup> Vice-président  
en charge de l'Eau, de la Gestion des Milieux  
Aquatiques et de la prévention des Inondations



### Sébastien LEROUX

Adjoint au Maire de Dreux

11<sup>ème</sup> Vice-président  
en charge de la Cohésion Sociale, de l'Habitat  
et du Nouveau Programme National de  
Renouvellement Urbain



### Emmanuelle BONHOMME

Maire de Fontaine-les-Ribouts

12<sup>ème</sup> Vice-présidente  
en charge de l'Appui aux communes  
et des Mutualisations



### Pierre LEPORTIER

Maire d'Ezy-sur-Eure

13<sup>ème</sup> Vice-président  
en charge de l'Assainissement  
et des Contractualisations Eure et Normandie



### Talal ABDELKADER

Conseiller municipal de Dreux

14<sup>ème</sup> Vice-président  
en charge de l'étude d'un Projet Territorial de Santé  
(maillage du territoire en offre de soins)



### Jean-Louis RAFFIN

Maire de Châteauneuf-en-Thymerais

15<sup>ème</sup> Vice-président  
en charge de l'Emploi, de la Formation,  
de l'Insertion et du Numérique



### Christine RENAUX-MARÉCHAL

Maire d'Écluzelles

1<sup>ère</sup> Membre du Bureau Communautaire  
délégée à l'Animation  
de la Maison des Espaces Naturels



### Frédéric GIROUX

Maire du Boullay-Thierry

2<sup>ème</sup> Membre du Bureau Communautaire  
délégué à l'Aménagement Opérationnel



### Évelyne DELAPLACE

Maire de Vert-en-Drouais

3<sup>ème</sup> Membre du Bureau Communautaire  
délégée à la Prévention, à la Sécurité, à l'Animation  
du CISPD et au Patrimoine intercommunal



### Daniel RIGOURD

Maire de Villemeux-sur-Eure

4<sup>ème</sup> Membre du Bureau Communautaire  
délégué à la Gestion des Milieux Aquatiques  
et à la Prévention des Inondations



### Véronique BASTON

Maire de Marville-Moutiers-Brûlé

5<sup>ème</sup> Membre du Bureau Communautaire  
délégée aux Transports Scolaires



### Pierre SANIER

Maire de Bû

6<sup>ème</sup> Membre du Bureau Communautaire  
délégué à l'Office de Tourisme



### Sylvie HÉNAUX

Maire d'Ivry-la-Bataille

7<sup>ème</sup> Membre du Bureau Communautaire  
délégée à l'Assainissement Non Collectif



### Jean BARTIER

Maire de Garnay

8<sup>ème</sup> Membre du Bureau Communautaire  
délégué à la Transition Écologique



### Christian BOUCHER

Adjoint au Maire de Chérisy

9<sup>ème</sup> Membre du Bureau Communautaire  
délégué à l'Enfance et la Jeunesse



### Stéphane DEBACKER

Maire d'Escorpain

10<sup>ème</sup> Membre du Bureau Communautaire  
délégué à la Protection des Captages d'eau

## Brèves savoir-vivre

### DÉJECTIONS CANINES

Régulièrement des déjections canines jonchent les trottoirs ou autres espaces de la commune. Ce constat a également été fait près de l'aire de jeux installée aux Fonds de Sassey. C'est pourquoi une affiche de sensibilisation a été placée à proximité. Nous remercions chacun et chacune de veiller à ce que ses animaux ne fassent pas leurs besoins sur la voie publique ou de bien vouloir ramasser les déjections. Pour rappel, l'article R633-6 du Code pénal prévoit une amende de 68€ en cas de déjection sur l'espace public.



### BRUIT

Pour rappel, les activités bruyantes (rénovation, bricolage, jardinage, réalisés à l'aide d'outils bruyants tels que tondeuse à gazon, tronçonneuse, perceuse...) effectuées par des particuliers peuvent être réalisées aux horaires suivants :

- Les jours ouvrables de 8h30 à 12h00 et de 14h30 à 20h00
- Les samedis de 9h00 à 12h00 et de 15h00 à 19h00
- Les dimanches et jours fériés de 10h00 à 12h00

(Arrêté préfectoral DTARS-SE/n°19-14 relatif à la lutte contre le bruit de voisinage dans le département).

Une amende de 3<sup>ème</sup> classe (jusqu'à 450€) est prévue pour les infractions résultant de comportements, sources de nuisances sonores incontestables.

### BULLES À VERRE

Un nombre important de déchets est régulièrement déposé à proximité des bulles à verre. Nous rappelons que ces espaces ne sont pas des zones de dépôt de déchets. Tout contrevenant s'expose à une amende forfaitaire de 68€ pouvant être majorée.

## Recensement

### BIENTÔT 16 ANS ! PENSEZ À VOUS FAIRE RECENSER

Tout jeune français qui a 16 ans doit se faire recenser. Le recensement est une obligation légale qui doit être effectuée dans les 3 mois qui suivent le 16<sup>ème</sup> anniversaire. Cette démarche est indispensable pour participer à la Journée Défense et Citoyenneté (JDC), mais aussi pour se présenter à un examen (Bac, permis de conduire...).

Le recensement doit être effectué dans la mairie de la commune de domicile sur présentation d'une carte d'identité ou d'un passeport valide, du livret de famille et d'un justificatif de domicile. Une attestation de recensement est ensuite délivrée. Par la suite, le jeune recensé recevra une convocation pour participer à la JDC.

Une affiche publicitaire pour le recensement. En haut à gauche, le logo 'ma JDC.fr' avec le slogan 'Journée Défense et Citoyenneté'. Le titre principal est 'L'organisation de ma JDC, maintenant c'est en ligne !'. Au centre, une jeune femme souriante tient un smartphone. À ses côtés, des silhouettes de personnes en tenue militaire, civile et professionnelle. En bas à gauche, des icônes indiquent 'J'ai entre 16 et 25 ans', 'Je m'inscris en quelques clics' et 'Je m'informe de A à Z'. En bas à droite, un bouton rouge dit 'RENDEZ-VOUS SUR MAJDC.FR'. En bas, les logos de la République Française, du Ministère des Armées et du Secrétariat Général pour l'Administration, Directeur du Service National et de la Jeunesse. À droite de l'affiche, un encadré blanc contient le texte : 'LE SAVIEZ-VOUS ? La JDC est une étape clé, à ne pas manquer ! Votre certificat est obligatoire pour passer : vos examens (BAC, CAP, permis de conduire...) ; vos concours (fonction publique, grandes écoles...). ou pour : vous engager dans l'armée. Grâce à MAJDC.FR vous pouvez : découvrir ce qu'est la JDC ; poser toutes vos questions ; télécharger votre convocation ; changer la date de votre JDC ; demander une exemption ; être guidé jusqu'au site de convocation ; télécharger votre attestation à l'issue de la JDC.'

## Fibre optique

Sur le site Eure et Loir numérique il est possible de signaler les dommages causés sur le réseau fibre optique :

Vous pouvez uniquement signaler les dommages qui n'entraînent pas d'interruption de service tels que :

- poteau Eure et Loir numérique renversé,
- câble fibre optique décroché,
- armoire de rue fibre optique endommagée,
- etc.

N'hésitez pas à joindre des photos pour que le problème puisse être évalué avant l'envoi d'une équipe.

En cas d'interruption de service, il conviendra de contacter le service client de votre fournisseur d'accès internet, ce qui déclenchera une maintenance plus rapide.

Les travaux de déploiement de la fibre optique lancés en septembre 2017 ont permis dans un premier temps à 87% de la commune d'être éligible à la fibre. 13% ne l'est pas encore.

Eure et Loir numérique a lancé une carte interactive qui permet de savoir si votre habitation est éligible à la fibre optique. Plus de renseignements à l'adresse suivante :

[www.numérique28.fr](http://www.numérique28.fr)

## Promenades autour d'Ézy

L'association Bon'Eure de Vivre a travaillé en lien avec la commune à la réalisation de circuits de randonnées afin de permettre au plus grand nombre de profiter d'une balade autour de la commune. Trois circuits de 4,5 km, 5,7 km et 8,2 km ont pu être définis et balisés. Ils ont tous pour point de départ le parking de la salle des fêtes.

L'inauguration a eu lieu le 19 septembre dernier à l'occasion de la semaine de la mobilité. Une plaquette a été créée. Celle-ci est disponible sur les sites internet de la mairie et de Bon'Eure de Vivre. Des exemplaires papier sont également à disposition en mairie. Les randonneurs ont la possibilité lors de leur balade d'accéder par le biais d'un flash code et d'un smartphone à des informations sur des points d'intérêts.

### Points d'intérêt

- A Musée des Peignes et Parures\*** : installé dans une ancienne manufacture c'est un conservatoire des techniques qui illustre la réussite des hommes et des femmes de la vallée d'Eure
- B Parcours botanique** : en cours de réhabilitation
- C La butte à Cauchon** : venez observer insectes, papillons, orchidées et autres fleurs
- D Panorama sur Ézy**
- E Les caves d'Ézy\*** : creusées dans la roche crayeuse sous l'impulsion d'un ancien curé d'Ézy, l'abbé Charpentier entre 1733 et 1742.
- F L'ancienne baignade d'Ézy\***
- G Le quartier de l'île\***

\*Pour plus d'informations, veuillez flasher le QRcode



Version 1 - 18 septembre 2020  
Avant de partir, vérifiez sur le site de la Mairie que vous êtes bien en possession de la dernière version.  
Imprimé par nos soins - Ne pas jeter sur la voie publique

### Charte du randonneur

- Prévoir des chaussures adaptées
- Garder les chiens en laisse
- Rester sur les sentiers
- Respecter les espaces protégés
- Ne rien cueillir ou ramasser
- **RÉCUPÉRER SES DÉCHETS**

### Balisage - suivre le fléchage

- Bonne direction
- ↔ Tourner à droite ou à gauche
- ✗ Mauvaise direction

### Nous contacter



Mairie d'Ezy-sur-Eure  
1 rue Octave Lenoir  
27530 EZY-SUR-EURE  
02 37 64 73 48  
[mairie@villeezysureure.fr](mailto:mairie@villeezysureure.fr)



Bon'Eure de Vivre  
[www.boneuredevivre.com](http://www.boneuredevivre.com)

### Promenades autour d'Ézy-sur-Eure



3 circuits de randonnée pédestre

1	2	3
4,5 km	5,7 km	8,2 km

## Médiathèque

### EZYMÉDI@ EN 2020

#### QUELQUES CHIFFRES

Ezymédi@ propose à ses 650 lecteurs près de 8600 documents dont 900 en fonds propres.

Depuis fin 2019, les textes lus et les jeux vidéo Switch® ont rejoint les livres, revues, CD, DVD et vinyles déjà présents en rayonnages. 22 abonnements de revues et presse quotidienne sont également proposés.

Ezymédi@ fonctionne grâce à une salariée et une équipe de 10 bénévoles. L'équipe a évolué durant l'année et la médiathèque accueillera de nouveaux bénévoles prochainement. Nous remercions les "anciens" pour leur implication et souhaitons la bienvenue aux nouveaux arrivants.

#### RÉTROSPECTIVE 2020

Ezymédi@ a continué sur son élan d'ouverture durant le premier trimestre en termes d'animations

Une aide aux devoirs en mathématiques et sciences physiques à destination des collégiens et lycéens a été proposée par un bénévole les mercredis après-midi.

En janvier, à l'occasion de la Nuit de la lecture, manifestation nationale promouvant la lecture, Ezymédi@ a proposé des lectures sonores pour les plus jeunes. Les albums choisis permettaient d'accompagner ceux-ci de bruitages, de chants ou jouaient sur le langage et la prononciation.

Février, un mois aux multiples évènements :

#### Atelier rencontre

En partenariat avec le collège Claude Monet et l'Ecole Jules Ferry, la médiathèque a reçu Eric Simard, auteur jeunesse, lors d'un atelier-rencontre.

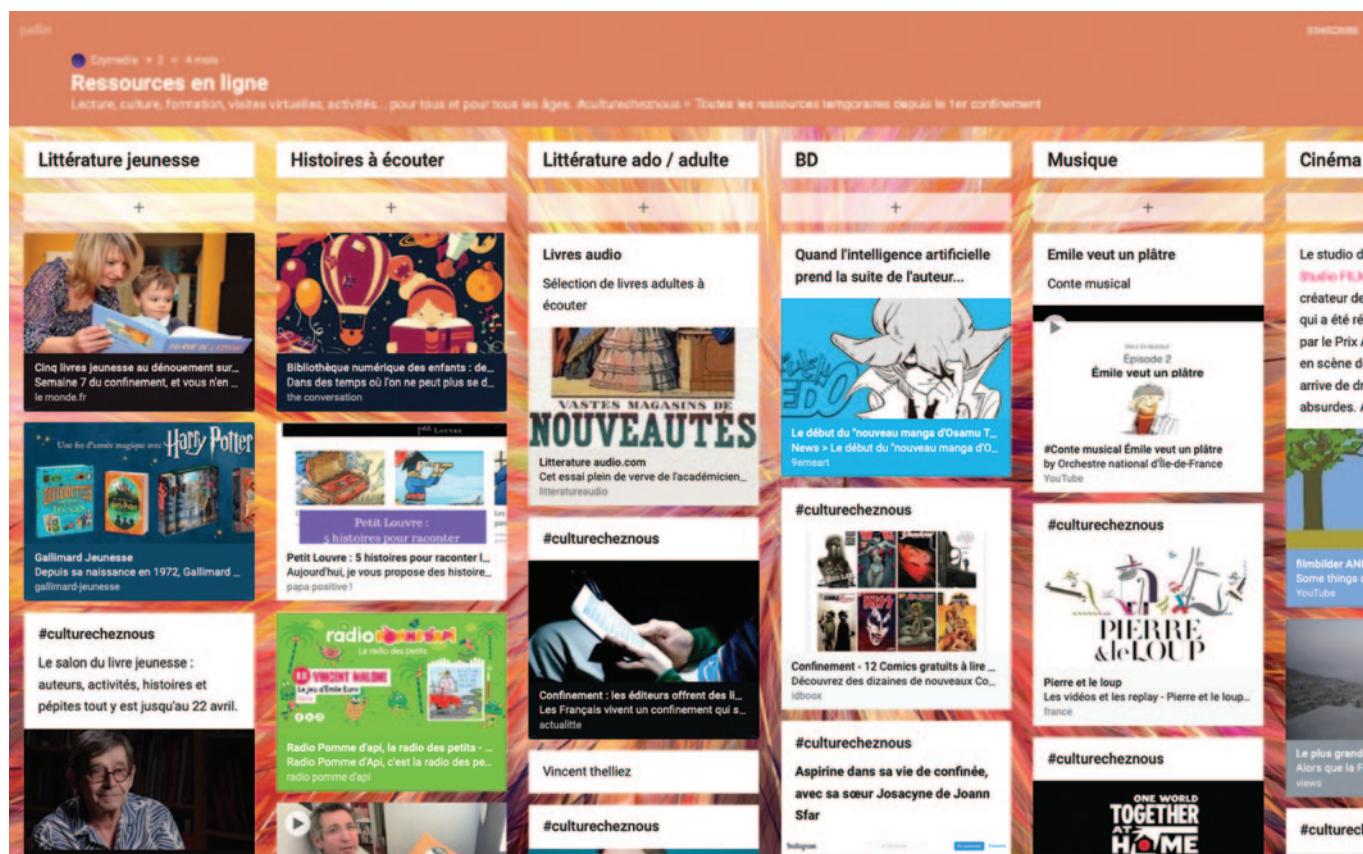
Un atelier fascinant et riche en échanges. Les enfants et les parents présents ont créé leur Humanimal, personnage mélangeant forme humaine et animale. Après avoir imaginé puis décrit les pouvoirs et faiblesses de leur personnage, les participants les ont représentés sous forme de dessin ou de collages.

#### X.PO#2 – Le numérique en médiathèque

X.PO est une manifestation qui promeut les outils numériques et leur usage en médiathèque, elle est organisée en partenariat avec la Médiathèque Départementale de l'Eure (MDE).

Ezymédi@ a proposé Ezygame, un tournoi de jeux vidéo sur le jeu « Overcooked 2 ». Les binômes devaient préparer en collaboration le plus grand nombre de plats possible selon les recettes indiquées. « Les Hards cuisinots », binôme Ezéen qualifié, ont participé à la finale de Charleval.

Pendant une semaine, les capsules de réalité virtuelle Virtual'Up ont fait découvrir les sensations de la réalité virtuelle au travers d'une centaine de scénarii différents. Du traîneau du père-Noël, aux décors de films d'épouvante ; des manèges à grandes sensations à la découverte des aurores boréales, les capsules n'ont pas désempilé.



Padlet de la Médiathèque



Enfin, un atelier « repair café numérique » a permis aux usagers de bénéficier de l'aide et des compétences d'informaticiens, un agent de la MDE et Mr Patrick Duval, pour dépanner ou comprendre le fonctionnement de leurs propres appareils numériques (tablettes, ordinateurs portables, smartphones...).

## DEPUIS LE 1<sup>ER</sup> CONFINEMENT

Puis le confinement est arrivé, Ezymédi@ a dû fermer l'accueil au public.

Durant cette période, les usagers ont bénéficié de ressources numériques quasi quotidiennes par le biais d'envois de courriels ou via la page facebook de la médiathèque ainsi que de la mise à disposition de la plateforme « La médiathèque Numérique ». Les ressources sont toujours disponibles sur le mur virtuel padlet créé à cette occasion.

La réouverture de la médiathèque s'est faite en mai en mode « Biblio-drive ». Les usagers pouvaient réserver par téléphone ou par courriel, puis retirer leurs réservations sur rendez-vous.

Une seconde phase a permis d'ouvrir les locaux au public avec des services limités aux prêts et retours de documents. L'accès aux collections se faisait sur rendez-vous sur des plages horaires spécifiques et suivant les règles sanitaires en vigueur.

A la rentrée de septembre Ezymédi@ a ouvert ses portes sans rendez-vous et sur les horaires habituels de l'équipement avec des services élargis : consultation sur place autorisée, reprise de copies et impressions de documents, avec accueil d'un nombre de personnes limité à 15 personnes.

Le 3 novembre, à la suite du re-confinement, Ezymédi@ avait remis en place le « Biblio drive ».

Depuis le 2 décembre la médiathèque a rouvert ses portes aux horaires habituels.

## ACTUELLEMENT

Les rendez-vous prévus en novembre tel que la projection du film « Le grand bal » de Laëticia Carton et l'animation qui devait suivre, ainsi que les cours informatique seniors ont été annulés ou mis en attente.

Ezymédi@ participe au concours « Raconte-moi une histoire » de l'Agglo du Pays de Dreux qui a débuté le 15 septembre. Le thème de cette année est : « si j'étais... INVISIBLE ». Vous avez jusqu'au 16 janvier 22h pour déposer vos écrits. Le règlement est dispo-

nible à la médiathèque ou sur le site [www.odyssee-culture.com](http://www.odyssee-culture.com).

La médiathèque propose à ses lecteurs âgés de 9 à 16 ans de participer au Prix des Dévoreurs de livres. Chaque lecteur lit au moins 3 livres de la liste adaptés à son niveau et vote pour son livre préféré. Les ouvrages sont disponibles à la médiathèque. Les inscriptions et la participation sont ouvertes en ligne sur [eu.reennormandie.fr](http://eu.reennormandie.fr) jusqu'au 4 mars 2021.

## PERSPECTIVES

Dès que les conditions sanitaires, l'organisation interne du service et les autorisations gouvernementales le permettront ; l'accueil du public, les services et animations reprendront selon les règles sanitaires qui seront en vigueur.

Les futures animations seront toutes prévues avec un nombre limité de personnes et sur inscription.

Nous espérons pouvoir vous proposer :

- des cours informatiques seniors (nombre de places limité, les groupes sont déjà quasiment au complet)
- des lectures pour les enfants
- une exposition d'Ezyclac
- la nuit de la lecture avec des lectures nocturnes pour les plus jeunes le samedi 23 janvier 2021
- X.PO#3 : Le numérique en médiathèque en février 2021 (ateliers, débat/ conférence, tournoi de jeux vidéo... le programme est en construction)
- une table thématique en lien avec la prochaine exposition du Musée des Peignes et des Parures
- une ou des séance(s) de dédicace(s)
- Normandie Bib'Live : le duo d'électro-pop Rouennais "Christine" devrait se produire en octobre 2021
- Projection de film documentaire de création dans le cadre du Mois du Film Documentaire en novembre 2021.

Et bien sûr de nouvelles lectures...

► **Coordonnées : Ezymédi@**

**Rue de la Petite Vitesse - 27530 Ezy-sur-Eure**

**Tél : 02 85 29 76 65**

**Email : [mediatheque@villeezyseure.fr](mailto:mediatheque@villeezyseure.fr)**

**Page facebook : Ezymédia**

*Laurence Guéry, Responsable de la médiathèque*



**Taxi Marc**  
Hôpitaux - Cliniques  
Aéroports - Gares - Colis express  
Transport d'enfants - CMPP  
Transport de personnes à mobilité réduite  
**02 37 64 64 20**  
STATIONNEMENT  
Garennes-sur-Eure - Ivry-la-Bataille



**Chloé**  
SALON DE COIFFURE  
21 RUE MAURICE ELET - 27530 EZY-SUR-EURE  
02 37 51 88 20



**La Cordonnière**  
Travaux de cordonnerie  
Clés minutes  
Coutures sur cuir et bâches  
Imprimerie, tampons, gravure...  
Changement d'écran de smartphone  
Facebook : La Cordonnière  
Tél. 09 88 01 38 81  
22, rue Isambard - EZY-SUR-EURE

## Jean-Marie Agboton, nouveau principal du collège Claude Monet

### **Pouvez-vous vous présenter en quelques mots ?**

Je m'appelle Jean-Marie AGBOTON. J'exerce au sein de l'Éducation Nationale depuis la rentrée scolaire 1987. Après vingt années d'enseignement, j'ai saisi l'opportunité d'orienter ma carrière professionnelle vers des missions de personnel de direction avec différents postes en collège et en lycée général et technologique. J'aborde cette rentrée avec enthousiasme et sens des responsabilités. L'encadrement des élèves ou des étudiants qui ont été placés sous mon autorité répond à une aspiration profonde d'accompagnement de tous ces jeunes publics pendant leur parcours scolaire.

### **Vous venez de prendre la direction du collège Claude Monet. Comment trouvez-vous cet établissement ?**

Le Collège Claude Monet est un établissement en milieu rural où j'ai découvert des équipes très à l'écoute des élèves et soucieuses de leur réussite sur le plan scolaire mais aussi de leur épanouissement en général. J'ai été agréablement surpris par l'augmentation significative des effectifs à cette rentrée scolaire, ce qui augure une bonne vivacité des nombreux projets existants et ceux à impulser. On y travaille dans un climat serein avec une collaboration de tous les corps de métiers.

### **Connaissiez-vous déjà Ézy-sur-Eure ?**

Étant donné que je réside dans l'Eure depuis 1991, je connaissais déjà Ézy-sur-Eure. Mes quatre années au sein de l'équipe de direction du collège voisin Lucie Aubrac de Bueil m'ont permis d'en être géographiquement plus proche.

### **Comment trouvez-vous la ville ?**

Laissez-moi un peu de temps pour répondre à cette question. Ézy-sur-Eure, je n'en ai actuellement parcouru que les artères principales par curiosité lorsque j'ai su où j'étais nommé en septembre dernier et quelques fois pour m'y repérer. Depuis la rentrée, je me consacre essentiellement à la connaissance des acteurs de l'établissement et à la mise en place de nos collaborations respectives.

### **Quels projets vous tiennent à cœur ?**

Mon objectif principal est de favoriser par tous les moyens la réussite des élèves.

Cela comprend le soutien des initiatives engagées par l'équipe éducative, la disponibilité pour répondre aux attentes des familles et des acteurs divers, la recherche de partenariats qui permettent d'ancrer le collège dans le tissu local avec des retombées positives pour nos jeunes apprenants.

### **Après deux mois de fonctionnement, quel bilan faites-vous de cette période ?**

C'est encore trop tôt pour dresser un bilan de cette période bien marquée par la gestion du contexte sanitaire. La rentrée des classes s'est déroulée de façon satisfaisante, mais il faut en permanence répondre aux urgences liées à l'actualité. Cette réactivité collective est nécessaire et j'apprécie actuellement que l'ensemble du personnel soit impliqué dans ce sens.

### **Comment pouvez-vous qualifier vos contacts avec la Mairie d'Ézy-sur-Eure ?**

Ils sont absolument essentiels. La ruralité, je la connais parce que j'y vis. Elle impose de tisser des liens étroits avec les différents acteurs. Plusieurs moments nous ont déjà permis de nous rencontrer. Avec Monsieur le Maire ou avec des élus, nous avons eu des échanges fructueux que je souhaite pérenniser.

### **Sur quels projets souhaitez-vous travailler avec l'équipe municipale ?**

Les projets ne manquent pas et nous remercions l'équipe municipale pour les efforts consentis au bénéfice des élèves. Nous sommes associés pour le projet phare de l'orchestre du collège, le complexe sportif, les opérations caritatives en lien avec d'autres acteurs, l'aide sociale, le soutien des actions culturelles et nous développerons des thématiques liées à la sécurité de nos élèves aux abords de l'établissement, au développement durable, à l'action culturelle pour ne citer que celles-ci. Tous les sujets à venir qui permettront de nourrir les liens avec l'équipe municipale seront encouragés.

### **Connaissiez-vous le comité de jumelage ?**

Pour m'être renseigné sur la ville d'Ézy-sur-Eure au moment de mon affectation, j'ai découvert qu'il existait un jumelage avec la ville de Brensbach en Allemagne.



### **Connaissez-vous les activités du centre communal d'action sociale (CCAS) ?**

Oui, c'est le vecteur de l'aide public aux personnes les plus fragiles d'une commune. En équipe de direction, nous avons évoqué l'importance qu'il soit présenté aux familles d'Ézy-sur-Eure afin de compléter le panel des aides sociales existantes.

### **La gestion des conséquences de la crise sanitaire pose-t-elle des difficultés de mise en œuvre ?**

Comme dans toute organisation et particulièrement depuis le nouveau protocole renforcé, la gestion de la crise sanitaire nous impose d'être extrêmement vigilants. C'est la raison pour laquelle, en lien avec les services départementaux de l'éducation nationale et le rectorat, nous adaptons en permanence nos dispositifs pour répondre à la réglementation en vigueur et accueillir nos élèves et l'ensemble des personnels adultes dans les conditions optimisées tenant compte de nos contraintes locales.

Philippe Parra

## École maternelle

L'école maternelle a été réquisitionnée pour les enfants de signants d'Ézy-sur-Eure et des écoles alentours pendant le premier confinement.

Cet accueil fût assuré par 3 enseignantes de l'école avec l'aide de quelques professeurs des écoles des communes alentours, ainsi que de nos ATSEM (Agent Territorial Spécialisé des Écoles Maternelles).

La continuité pédagogique en distanciel fût quant à elle assurée durant tout le confinement.

À partir du 12 mai un retour progressif des élèves a eu lieu.

Nous avons fini l'année scolaire à partir du 22 juin avec la majorité des enfants et toutes les enseignantes.

Nous voici à la rentrée et toute l'équipe a été heureuse de reprendre le chemin de l'école au complet et nous avons accueilli avec bonheur nos chères têtes blondes, en respectant les gestes barrières et en aménageant les conditions d'entrée et de sortie d'école.

*L'équipe enseignante de l'école maternelle*



## *Bienvenue* aux nouveaux commerçants



### **O REI DA BIFANA** Restaurant portugais

*Lolita et Alexis*

45, rue Isambard - 06 41 54 29 56



### **BATITOIT**

Couverture - Charpente

*M. Tremblo*

63, rue André Tremblay

06 88 26 87 37 - 06 43 05 54 41

# Pêle-mêle du semestre



Départ de Monsieur Le Berre Principal du collège



Remise de dictionnaires aux élèves de CM2 pour leur passage en 6<sup>ème</sup>



Remise des livres aux élèves de grande section pour leur passage au CP



Intervention d'un cirque pour les enfants de l'ALSH d'Ezy au mois de juillet



Visite de Monsieur le Préfet de l'Eure à Ézy-sur-Eure



Forum des associations



Visite de S. LECORNU, Ministre des Outre-Mer et P. LEHONGRE, Président du Conseil Départemental de l'Eure à Ézy dans la cadre des élections sénatoriales



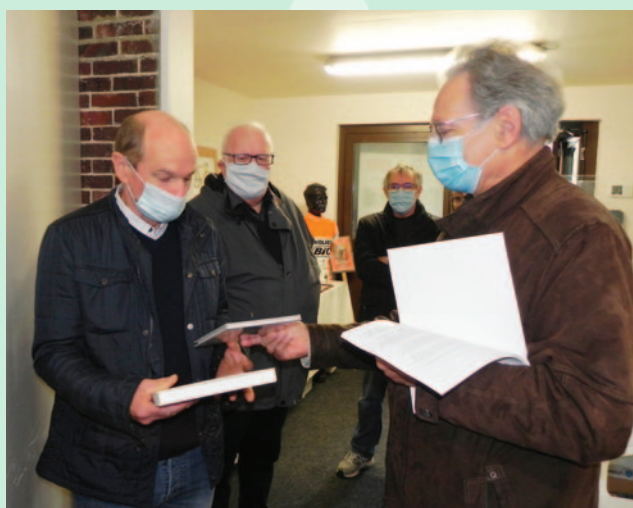
Exposition photos de l'association Ezy Clic



Départ de Myriam Mette, ex-présidente du Comité des Fêtes



Ouverture officielle de l'exposition « Passion Vélo »



Marc Merdy, ancien coureur cycliste visite l'exposition « Passion Vélo »



Cérémonie commémorative du 11 Novembre

## Un peigne géant à Ézy



Denis C., habitant de la commune a réalisé un peigne géant à l'occasion du passage du Tour de France dans la région en 2018. Ce peigne qui fut notamment exposé lors de la fête organisée le 8 juin 2018 pour les 30 ans du musée est actuellement visible au jardin de Brensbach face au musée des Peignes et Parures.

## Distribution de masques

Des masques grand public sont encore disponibles en mairie à la demande.

Pour rappel, les masques en tissu doivent être lavés à 60°C. Comme les masques chirurgicaux jetables, ils sont efficaces pendant 4 heures. Il faut donc les changer toutes les 4 heures. Il est préférable d'éviter les manipulations répétées.

Les masques chirurgicaux sont à jeter dans les poubelles d'ordures ménagères dans des sacs qui se ferment.

## Jardins communaux

Trois jardins communaux d'une superficie d'environ 200m<sup>2</sup> sont disponibles à la location. Le tarif 2020 était de 52€/an.

► Pour plus de renseignements veuillez contacter la mairie au 02 37 64 73 48

## Dépistage Covid-19

Lors de la campagne de dépistage COVID-19 « Grand public » menée les 7 et 8 septembre 2020 dans la salle polyvalente d'Ézy-sur-Eure, 488 tests ont été réalisés (249 le 7/09 et 239 le 8/09). Le laboratoire BIO EURE SEINE a pu traiter ces importants volumes et rendre les résultats en 24h-48h. Le taux de positivité était cohérent avec le taux d'incidence nationale correspondant à cette période.



Au 10 décembre, dans l'Eure, la tension en service de réanimation est à 35% pour 59,9 % en France et l'incidence est à 92,9 pour 100 000 habitants dans l'Eure contre 107 pour 100 000 habitants au niveau national.

Pendant les fêtes de fin d'année, soyons tous rigoureux à l'égard du respect des règles de protection sanitaire. N'offrons pas en cadeau à nos parents, à nos enfants, à nos voisins et amis, une maladie aux effets imprévisibles, parfois mortels.

*Claude Rougeron*

## Les ruches de Jogeo

Dans la dernière édition du bulletin municipal nous vous parlions des ruches de JOGEO. Les premiers ateliers "Découverte des abeilles" se sont déroulés au mois de juillet. Jonathan et Geoffrey, initiateurs du projet ont pu avec le concours de Mégane, Noémie et Florian animateurs au sein des centres de loisirs d'Ézy-sur-Eure et d'Ivry-la-Bataille faire découvrir aux enfants âgés de 5 à 6 ans le monde des abeilles.

Durant 2h, nos deux jardiniers ont pu partager leur passion pour l'apiculture. Après une partie théorique durant laquelle ils ont pu expliquer le mode de vie des abeilles, la hiérarchie au sein de la ruche, les équipements utilisés, les enfants ont été initiés à la récolte du miel.

Les petits apiculteurs en herbe ont ainsi pu extraire le miel à l'aide d'un peigne à

désoperculer. Les enfants du centre de loisirs d'Ézy ont également profité d'une visite des ruches sur site.

À l'issue de l'atelier chacun a pu rapporter chez lui un petit pot de miel. Cette activité

a été beaucoup appréciée par les enfants et très bien accueillie par les familles.

D'autres projets sont à l'étude, notamment avec les élèves de CM2.

*A. Terlicoq*



## Le musée des Peignes et Parures



**Du 19<sup>ème</sup> au 21<sup>ème</sup> siècle** le musée nous transporte à travers deux siècles de vie et de progrès : expositions, activités, commémorations nous relatent ces évolutions.

Après quelques vicissitudes, l'exceptionnelle exposition "Passion vélo" a ouvert ses portes après l'été, accueillant de très nombreux visiteurs. Avec la draisienne et la michaudine, de très nombreux vélocipèdes ont répondu présent, dévoilant leurs atours et leurs spécificités : pliant pour les armées, robuste pour les postiers, loisir pour les premiers vacanciers... Alignés comme à la parade, nombreux sont ceux qui nous montrent l'évolution technique, de l'apparition du frein au vélo carbone ! Que de progrès... mais aussi pour les femmes à qui cet univers fut longtemps interdit et qui, en recherche d'émancipation, réussirent à devenir égales aux hommes enfourchant, elles aussi, leurs vélos tant pour le travail que les loisirs ou le sport.

Inventé sur le vieux continent, le vélo gagne peu à peu l'ensemble de la planète et des champions de tous les pays établissent des records tels Keizo Kobayashi, japonais qui a réédité plusieurs exploits sur vélocipèdes et Marc Merdy vainqueur du Paris – Ezy en 1978. Ils sont venus tous deux découvrir cette belle exposition.

Ezy depuis le 19<sup>ème</sup> siècle, berceau du peigne : le musée qui retrace son activité évolue et se place résolument dans la modernité :

- Une page Facebook "museedupeigneezysureure" a été ouverte (diffusion de la saga passion vélo, créée pour vous, durant le confinement). Abonnez-vous pour suivre pas à pas les événements.

- Un nouveau site internet plus moderne que vous pouvez visiter : <https://www.musee-du-peigne-ezysureure.fr/>

Modernité ? Assurément : février 2021 réouverture du musée avec une démonstration de fabrication de peigne par imprimante 3D.

Pour le bicentenaire de la naissance de Gustave Flaubert, un normand, l'exposition "Dans l'intimité de Flaubert" ouvrira ses portes du 2 avril au 17 juillet 2021 et nous emmènera dans son univers, sa famille, ses amis et quelques-unes de ses œuvres et lettres.

Cette exposition dévoilera ses nombreuses facettes : homme complexe, écrivain talentueux controversé de son vivant, dont la notoriété fut acquise au cours du "procès Bovary" qui fera l'objet d'une conférence.



## Musicalement Vôtre

Les dates d'élections départementales et régionales n'étant pas officiellement fixées. Musicalement Vôtre n'est pour l'instant pas en mesure de retenir une date et des artistes pour le Festival de Jazz.

Le Festival de Jazz devrait avoir lieu courant mars ou avril. Nous vous communiquerons l'information dès que nous l'aurons.

*Michelle Bénard*

## Comité des fêtes

### SHOW MUST GO ON !

Le 4 juillet dernier le comité des fêtes organisait son assemblée générale lors de laquelle Myriam Mette, présidente Ô combien dynamique de notre Comité des fêtes depuis 2014, annonçait officiellement son départ de notre commune et donc du comité des fêtes...

Nous avons donc élu un nouveau bureau, dont vous trouverez la liste nominative en fin d'article, et augmenté les rangs des membres actifs et même très actifs de notre association !

Nous sommes aujourd'hui 20 ézéens motivés et bien décidés à maintenir le cap insufflé par Myriam et surtout ne pas baisser les bras face à l'actualité sanitaire et ainsi faire notre maximum pour continuer à animer notre ville.

Après avoir été contraints d'annuler la fête de la Musique, les festivités du 14 Juillet, puis le salon du Bien-être, nous avons travaillé avec beaucoup d'énergie sur de multiples scénarios pour une édition 2020 du marché de Noël, que nous savions inhabituelle et c'est avec une immense déception que nous devons finalement y renoncer aujourd'hui. Ce marché de Noël auquel nous tenons pourtant tant n'a pas été encore autorisé par la préfecture de l'Eure et une éventuelle réponse le 15 décembre ne nous permet pas de l'organiser.

Nous travaillons actuellement, toutefois, sur quelques surprises festives, pour que l'esprit de Noël soit bien présent dans nos rues, au-delà des magnifiques illuminations de la ville.

Mais nous avons hâte de laisser 2020 derrière nous pour nous consacrer aux animations de 2021, qui, n'en doutons pas, reviendront avec les beaux jours !

Ainsi nous vous annonçons d'ores et déjà la Bourse aux disques le **dimanche 11 avril** (organisée par BeScott and Co avec le soutien logistique du Comité des fêtes), notre incontournable fête de la Musique le **vendredi 18 juin**, les fêtes du **14 Juillet** que nous sommes en train de peaufiner... entre autres !

Nous allons également remettre en place, avec les services techniques de la ville, la course de caisses à savon qui a connu en 2019 un succès phénoménal et qui est donc très attendue. Cela devrait être programmé le **dimanche 19 septembre...** alors, c'est parti, il est temps de mettre en

place vos équipes et d'imaginer votre carrosse !!

Toute l'équipe du comité des fêtes se joint à moi pour remercier une nouvelle fois Myriam de son investissement sans faille et son dynamisme ! Mymy, ta joie de vivre nous manque déjà !!

Il y aura des jours meilleurs, n'en doutons pas !

D'ici là prenez soin de vous et passez de magnifiques fêtes de fin d'années.

*Isabelle Leggett  
et l'ensemble du Comité des fêtes*

PS : Notre porte est toujours ouverte, aussi nous invitons tous ceux qui ont envie de s'investir pour animer notre commune et/ou qui ont une belle idée d'animation, à nous écrire à :

comitedesfeteszyseure@gmail.com

#### LE BUREAU

Isabelle Leggett, présidente  
Denis Hermet, trésorier  
Sylvie Ancelin, secrétaire  
Elodie Groux, vice-présidente  
Wendy Griffiths, vice-trésorière  
Clémence Prévost, vice-secrétaire



Le nouveau bureau du comité des fêtes aux côtés de l'ex-présidente Myriam Mette

#### AU REVOIR EZY

Avec mon mari nous sommes partis continuer notre vie près de la mer en Bretagne. Notre choix, effectivement ! Mais pour nous il était hors de question de partir sans vous dire au-revoir et sans vous remercier d'avoir partagé tant de choses avec vous depuis décembre 2004.

Seulement voilà, 2020 sa COVID et ses restrictions sanitaires... impossible de vous réunir ! Nous en avons gros sur le cœur...

C'était sans compter sur les ressources incroyables des ézéens : la nouvelle équipe des fêtards, l'association Bon'Eure de Vivre, les élus, les associatifs, et l'incroyable équipe des employés municipaux qui s'occupent si bien d'Ezy... Toutes ces personnes précieuses avec lesquelles nous avons organisé pas mal d'événements nous ont fait l'EXTRAORDINAIRE SURPRISE de défiler devant nous par groupes, masqués, dans le respect des règles, avec pancartes, sifflets, chant écrit spécialement, et même caisses à savon !!! Franchement ils ont été AU TOP !!! Un hommage insolite, nous en garderons un souvenir impérissable !!! Peut-être n'avez-vous pas su, mais il fallait que cela reste une surprise pour nous et comme je « traînais » souvent dans les rues et en mairie, je me demande encore bien comment ils ont réussi à me bluffer (mon mari était dans la confidence...).

Forcément nous reviendrons vous voir et faire la fête avec vous. Ce n'est qu'un au-revoir !!!

Encore merci et longue et belle vie à toutes et tous.

*A très bientôt. Myriam et Daniel Mette*



## Ézy et son Histoire



Notre assemblée générale s'est tenue le 3 octobre à la salle des fêtes dans le respect des règles sanitaires. L'assemblée a donné quitus au rapport du président ainsi qu'à celui de la trésorière.

Après dix années de bons et loyaux services, le président souhaitait passer la main à un autre membre afin de favoriser du renouveau, des méthodes nouvelles, de l'énergie renais-sante. L'assemblée en a décidé autrement et Claude Rougeron a été reconduit bon gré mal gré. L'alternative était la clôture de cette association, ce qui n'était pas envisageable. Malheureusement, le Coronavirus a aussi décidé de contrarier les membres de l'association. Toutes les manifestations prévues pour l'automne sont annulées : le concert de François-Frédéric GUY, le Salon des collections et du vin et le marché de Noël.

Le 9 janvier, nous avons prévu d'organiser la tenue d'une pièce de théâtre à Ézy-sur-Eure. Qu'en sera-t-il ?

Nous poursuivons néanmoins la rédaction de nos cahiers. Le dernier, « La médecine en France de la Révolution à aujourd'hui » est sorti de l'imprimerie avec l'arrivée de décembre. Nous ne pouvons le diffuser qu'à travers les permanences de Claude Rougeron à la mairie, la Maison de la presse d'Ézy rue Isambard et l'accueil du magasin Carrefour à Saussay.

Que la situation soit triste et inquiétante ne justifie pas d'abandonner la vie associative ; inventons d'autres moyens d'œuvrer pour nos objets associatifs. Cette résilience permettra à nos associations de vivre grandies de cette crise après elle.



## Don du sang



Savez-vous que les premières transfusions sanguines ont été pratiquées pendant la Première Guerre mondiale ? 100 ans après, cette « guerre » contre le coronavirus, qui nous empoisonne, ne doit pas empêcher les donneurs de continuer leur action, bien au contraire. La 1ère condition est de se protéger de la Covid-19 pour pouvoir, grâce à un don, sauver des vies (1 million de transfusions par an).

L'Établissement Français du Sang a mis en place des conditions sanitaires très élaborées lors des collectes. Celles-ci se font sur rendez-vous (mon-rdv-dondesang.efs.sante.fr), ce qui a l'avantage de diminuer le temps d'attente pour les donneurs. Un seul bémol : certains rendez-vous ne sont pas honorés (comme tout un chacun, les donneurs peuvent être empêchés à la dernière minute). Cela libère un créneau qui peut être comblé par des donneurs de passage, comme nous avons l'habitude d'en recevoir régulièrement.

La loi oblige l'EFS à avoir 12 jours de réserve de sang. Notre région n'en a que 10 !!! Il devient très urgent de faire remonter les stocks (85 000 actuellement au lieu des 100 000 voire 120 000 indispensables) car les besoins eux ne diminuent pas. Nous faisons donc appel à tous les donneurs habituels, aux nouveaux donneurs (pour donner, il faut avoir plus de 18 ans, peser au moins 50 kilos et être en bonne santé). L'équipe locale de béné-

voles et l'EFS vous accueilleront aux prochaines collectes avec grand plaisir et dans la bonne humeur.

A la dernière collecte à Ivry, le 8 septembre dernier, 65 donneurs se sont présentés sur les 72 attendus, ce qui est en dessous des chiffres habituels, alors nous comptons sur vous plus que jamais.

Les dates des collectes pour 2021 ne sont pas encore connues. Elles seront annoncées par affiches et banderoles dans les 5 communes où intervient notre association (Ivry, Ezy, La Couture, Bueil Garennes).

N'hésitez pas à consulter également le site de l'EFS dondesang.efs.sante.fr, vous y trouverez toutes les informations utiles.

Pour l'équipe, Olivier Lulka  
Président de l'ADSB Plateau et Vallée d'Eure

► Association pour le Don du Sang Bénévole  
du Plateau et de la Vallée d'Eure

**Siège Social :**

6 rue Anatole France - 27780 Garennes-sur-Eure

Tél. 02 32 36 55 73

Site : <https://dondusang27.monsite-orange.fr/>

Email : [dondusang27@orange.fr](mailto:dondusang27@orange.fr)

## Les Amis du musée

Après un premier semestre en berne, des sorties et activités reportées, nous voici face à la seconde vague de la Covid.

Seul septembre nous a permis de sortir un peu le nez dehors.

Le 18, nous avons mis en place l'inauguration de l'exposition du musée du Peigne, « Passion Vélo », dont la publicité avait été amorcée pendant la période de confinement par la parution régulière d'une saga portant le même nom.

Dans le respect total des gestes barrières nous avons pu réunir environ 70 personnes, dont bon nombre de notre association qui se revoyaient pour la première fois depuis mars.

Lors du week-end du patrimoine, les Amis du musée ont reçu, dans les jardins du musée, les participants à une randonnée organisée par l'Office du Tourisme de Dreux. Ainsi, 35 marcheurs ont pu se sustenter et jeter un rapide coup d'œil à l'exposition « Passion Vélo ». Voir... pour revoir !

Bien évidemment, tout ce qui était prévu pour novembre et décembre est annulé.

En 2021, dès que les conditions sanitaires le permettront :

- nous maintenons la sortie « Thoiry lumières sauvages », promenade déambulatoire dans un jardin féérique au milieu de 900 animaux illuminés,
- nous avons fixé l'AG au **samedi 6 février**,
- nous avons reprogrammé la « Murder Party » au **samedi 29 mai**. Le départ sera donné à 14 heures, sur le skate-park. Bien sûr, s'agissant d'une manifestation en extérieur, les modalités seront définies suivant l'évolution de l'épidémie.
- les excursions, et notamment celle à Amiens en juin, seront annoncées en temps voulu.

Suzanne BIEUVILLE



## Club Ezy Clic

Le club photo Ezy Clic est maintenant dans sa troisième année et comporte 20 adhérents.

Il accueille tous les photographes amateurs même débutants.

Il se réunit tous les mardis de 20 à 22 heures.

► **Pour tous renseignements**

Email : [clubezyclic@gmail.com](mailto:clubezyclic@gmail.com) ou

Tél. : 06 84 81 90 86



## Le Club de l'Amitié



Après avoir passé un été plus ou moins isolés nous avons repris, début septembre, nos cours de gymnastique et danse, timidement au début et petit à petit nos adhérentes et adhérents sont revenus et des nouvelles personnes nous rejoignent avec grand plaisir.

Nous avons eu une bouffée d'air avec notre sortie au château de Vaux le Vicomte avec un très bon repas et un superbe feu d'artifice.

Depuis le 6 et 8 octobre nos adeptes des jeux de société et ateliers manuels étaient très heureux de se retrouver (toujours en respectant les obligations sanitaires masques et gels).

Hélas nous avons dû annuler notre thalasso "La Fête de l'Automne" prévue le 8 octobre et je pense que le repas de Noël du 7 novembre sera lui aussi impossible à réaliser, nous sommes dans l'incertitude pour le goûter du mois de décembre.

Pour 2021 nous espérons pouvoir maintenir notre Assemblée Générale où nous vous distribuerons le programme annuel qui devrait débuter par notre Fête du Printemps avec animation musicale et tombola.

Nous vous souhaitons à toutes et tous une bonne fin d'année.

*L'équipe du club de l'Amitié*



## Bon'Eure de Vivre

### BON'EURE DE VIVRE ET VOUS



La COVID nous a recentré vers la nature.

Pour Bon'Eure de Vivre, comme pour toutes les autres associations, le virus a stoppé les manifestations, évidemment !

Mais n'a pas empêché les « bien-heureux » membres du bureau de continuer leurs actions.

Ainsi en accord et collaboration avec la commune, BEV a créé et fléché 3 parcours de randonnée pédestre dont le point de départ se situe sur le parking de la salle des fêtes.

Le panneau de départ est encore provisoire mais la plaquette a été réalisée par le service communication de la mairie, vous pouvez la télécharger sur le site de Bon'Eure de Vivre ([boneuredevivre.com](http://boneuredevivre.com)), sur celui de la mairie

d'Ézy-sur-Eure ([ezysureure.fr](http://ezysureure.fr)) ou la photographeur au point de départ. La mairie en met aussi à disposition en version papier !

Nous vous souhaitons de belles randonnées à la découverte ou re-découverte de notre si belle commune et de ses richesses.

Au fil des saisons les changements sont spectaculaires et au printemps les orchidées sauvages sont de plus en plus présentes. Pour mieux les identifier n'hésitez pas à nous demander le livre "Au Bon'Eure de Dame orchidée en vallée d'Eure" il nous en reste quelques exemplaires au prix de 12€.

Et si vous souhaitez randonner en groupe n'hésitez pas à contacter l'association.

Un RAPPEL IMPORTANT nous paraît nécessaire, même si l'hiver approche et va faire

s'endormir le jardin : nous avons au pont Saint Jean un jardin partagé et surtout Jean-Claude notre jardinier qui vous attend tous les lundis et mercredis matins entre 10h et 12h.

Au programme, dans la convivialité et l'humour, venez découvrir les rudiments du jardinage pour celles et ceux qui n'ont jamais jardiné, venez échanger des semis, des plants, venez glaner des conseils pour les "déjà-jardiniers" ...vous risquez même de repartir avec quelques fruits ou légumes du moment et même des recettes pour mieux en profiter.

Et si vous n'avez pas de jardin, venez jardiner avec Jean-Claude !

Et c'est GRATUIT.

*Myriam Mette*





## L'Ez-Arts



### AVEC DES SI

Comment parler des activités de notre association et des événements à venir ?

L'incertitude est telle qu'il est impossible d'anticiper !

Mais en attendant :

Si on peignait la vie en vert espérance ou en rose ?

Si on sculptait nos rêves ?

Si on modelait notre détermination ?

Si on composait des bouquets colorés ?

**Si on continuait à dessiner, façonner, créer ?**

« Avec des si on mettrait Paris en bouteille » dit le proverbe.

Nous avec des si, masqués et distancés, nous continuons à organiser, autant que faire se peut, les cours et les stages... à défaut des événements artistiques habituels ouverts au public auxquels nous devons renoncer.

Et si la bonne humeur et l'optimisme étaient les meilleures des antidotes au virus !!!

*Claudie Duhamel*

Comme de nombreuses associations d'Ézy nous sommes bien tristes que Myriam ait déménagé. Nous regretterons son efficacité incroyable pour l'organisation des manifestations mais surtout son éternelle bonne humeur tellement communicative !

Nous lui souhaitons une bonne installation dans sa Bretagne chérie !

Pour le moment le futur est plutôt flou, nous avons prévu un calendrier pour 2021 et pour bien commencer l'année la randonnée à l'aube menée par Richard Buhana aura lieu le 17 janvier, départ à 7h30 de La Couture-Boussey.

2020 se termine et nous espérons que toutes les familles seront réunies pour les fêtes ! Toute l'équipe du bureau se joint à moi pour vous souhaiter le meilleur pour 2021 !

*Laurence Astru*



*Stage « portrait » avec Laurence Pustoc'h*



*Cours de dessin « Peinture enfants » avec Elise Besnard*



*Stage Art floral « L'automne » avec Denis Lesné*



*Stage « Terre » avec Rabah Meghrate (avant le confinement)*

## En avant pour Nathan



Nathan souffre d'une maladie rare et orpheline. Il y a 1 an en arrière elle était inconnue pour les médecins. Cette maladie a été découverte il y a si peu de temps qu'elle ne porte pas encore de nom, on dit simplement qu'il y a eu une mutation sur le gène MN1 (à ce jour seulement 25 personnes dans le monde répertoriées).

Aucun membre de la famille n'est porteur de cette maladie, c'est "un accident" au moment de la conception.

Pour rappel, une maladie rare est une maladie dont la prévalence est inférieure à 0,05 % (5 personnes sur 10 000). On estime qu'il en existe entre 5 000 et 8 000. La grande majorité des maladies rares (environ 80 %) sont d'origine génétique.

On parle de maladie orpheline pour désigner une maladie pour laquelle on ne dispose d'aucun traitement pour en guérir. Les traitements proposés pour ces pathologies visent à limiter les symptômes. Une maladie orpheline n'est pas forcément rare comme par exemple la maladie d'Alzheimer.

Nathan ne pourra donc pas "guérir" de sa maladie mais nous pouvons l'aider à progresser et améliorer son quotidien. Il est suivi par un grand nombre de personnel médical et paramédical. Entre autres, nous nous rendons 5 à 6 fois par an à Roissy en Brie (peu de spécialistes en France) pour effectuer un stage MEDEK. Le professionnel travaille avec Nathan et nous forme nous, les parents, pour ensuite reproduire les exercices à la maison.

Les spécialistes partent du principe que

puisque le cerveau est malléable, il peut continuer à se développer malgré les lésions existantes. Ainsi, on va essayer avec la méthode MEDEK de provoquer l'apparition de la motricité qui devrait être automatique mais qui ne l'est pas du fait d'un handicap. Pour cela, on va exposer l'enfant à l'influence de la force de gravité, on va ainsi travailler le tonus et l'équilibre. On commence alors un mouvement et on attend une réponse automatique posturale et réflexe de l'enfant. On ne donne jamais de soutien sur lequel l'enfant pourrait s'appuyer, et on descend nos mains au fur et à mesure (pour un travail debout, on tient initialement l'enfant au niveau des hanches, puis on descend au niveau des jambes, des chevilles).

Nous envisageons également des thérapies en Espagne car certains soins ne sont pas pratiqués en France.

Si vous souhaitez nous aider tout en vous amusant voici 3 dates à retenir :

- 13 février 2021 concert + repas et tombola
- 17 et 18 avril balade moto + concert et baptêmes
- 13 juin tournoi ping-pong familial.

**LES PARESSEUX - CONCERT POP ROCK**  
AVEC LA PARTICIPATION DE PATRICK NYLIEN

En avant pour Nathan

**SAMEDI 13 FÉVRIER 2021**  
SALLE DES FETES D'EZY SUR EURE - A PARTIR DE 19H30

CONCERT + REPAS  
(APERITIF / POULET BASQUAISE  
FROMAGE / DESSERT / CAFE)  
ADULTES : 25 EUROS  
ENFANTS (DE 5 A 12 ANS) : 12 EUROS

**TICKET TOMBOLA : 2 EUROS**  
**NOMBREUX LOTS A GAGNER**

RESERVATION AVANT LE 30 JANVIER  
AU 06.79.00.23.06

LES BENEFICES SERONT REVERSES A L'ASSOCIATION EN AVANT POUR NATHAN AFIN DE FINANCER DES SOINS MEDICAUX

En avant pour Nathan

Au profit de l'association En avant pour Nathan

**Le CEG Tennis de Table Propose un Tournoi des familles**

Inscription 10€/équipe  
2 joueurs adulte/enfant  
Buvette sur place  
Au gymnase  
rue de la petite vitesse

**Dimanche 13 juin 2021**  
**A Ezy-sur-Eure (27)**  
**10h**

Pour les joueurs non licenciés FFTT et/ou licenciés moins de 550 points  
Lots pour les équipes sur le podium

**Venez partager un bon moment entre parents et enfants**

Informations et inscriptions auprès de : **Virginie Montier 06 79 00 23 06**

## A Petits Pas



L'école de danse À Petits Pas a fait sa rentrée 2020-2021 dans un contexte très difficile mais tellement contente d'avoir pu reprendre les cours de danse ! Malheureusement la crise sanitaire a décidé de jouer les prolongations ! En tous cas nous sommes fiers de nos élèves qui ont débuté cette nouvelle saison sur les chapeaux de roues ! Tous motivés, passionnés, travailleurs et si heureux, alors on ne lâche rien et on continue de danser partout où l'on peut le faire et on se retrouve bientôt toujours avec la même détermination !

Cette année environ 250 élèves ont choisi de venir suivre des cours de danse au sein de notre association À Petits Pas. Du fait de la crise sanitaire, nous avons dû limiter le nombre d'élèves par groupes et nous ne prenons les enfants qu'à partir de 4 ans au lieu de 3 ans auparavant. Nous proposons des cours de danse Modern Jazz autour de 2 filières : loisir avec 9 groupes et compétition avec 5 groupes. Nous avons également 4 ateliers techniques & chorégraphiques avec 4 niveaux : Espoir, Junior, Avancé et Supérieur. Nous avons également une compagnie préprofessionnelle composée de 15 danseuses que nous souhaitons emmener encore plus loin dans l'univers de la danse en les présentant à des concours de niveau international, en les faisant participer également à des événements artistiques qui peuvent être un tremplin vers le monde professionnel pour celles qui souhaitent en faire leur métier.

Elles ont eu la très belle surprise d'apprendre qu'une grande marque « ROXY » avait choisi de les sponsoriser pour tous leurs événements artistiques et sportifs de la saison 2021, elles ont d'ailleurs déjà été entièrement habillées par ROXY (sac, sweat, legging, tee-shirt, jogging...).

Prochain événement À Petits Pas ! Notre Gala de fin d'année qui espérons-le, aura lieu à L'Atelier à Spectacle de Vernouillet le **samedi 26 juin 2021**.

*La présidente, Karine VERMANDER*



**Crêperie**  
Ferme de la Côte Blanche



**OUVERT**  
Du mardi au samedi  
midis et soirs

Rue de la Côte Blanche  
27730 EZY SUR EURE  
**06 32 21 26 58**



**EZY FLEURS**



**D. LESNÉ**  
Horticulteur  
Fleuriste



**02 37 64 62 18**

13, rue Clovis de Vigny - 27530 Ezy-sur-Eure



**+ GB = Livraison**

## Les Petits de Mamou

### ASSOCIATION ASSISTANT(E)S MATERNEL(LES) AGRÉÉ(E)S

Vous êtes assistant(e) maternel(le), dynamique et motivé(e).

Vous souhaitez partager, échanger vos compétences, vous balader en groupe sur les voies vertes alentours, pour l'épanouissement sensoriel des petits, nous sortons aux aires de jeux du Fond de Sassey et Marcilly-sur-Eure et plus enrichissant les jardins d'Imbermais pour l'épanouissement gustatif.

Nous nous retrouvons tous les mardis matin de 9h30 à 11h30 à la salle des Fontaines à Croth et à l'Espace Culturel et Sportif à Ézy-sur-Eure le vendredi matin même horaire.

Ceci afin de permettre aux enfants de vivre ensemble et de les préparer à la vie en collectivité.

Lors de ces deux matinées, nous organisons des activités manuelles communes ayant un rapport avec les saisons et les événements de l'année (Noël, Mardi gras...), de l'éveil musical et corporel (chant et danse), jeux individuels ou de groupes.

Nous organisons une vente de calendriers avec photo de l'enfant pour les parents ; ainsi qu'une foire à la puériculture une fois par an.

Pour financer ces activités, tout(e)s les adhérent(e)s, payent une cotisation annuelle de 20 euros.

Venez nous rejoindre à l'association les « Petits de Mamou ».

► **Présidente : DARRIBA Amandine : 06 12 57 36 78**

## Ezy Kid'Z



Une année pas comme les autres...

Les années se suivent et ne se ressemblent pas, cette année nous comptons 8 membres au bureau !! Nous souhaitons la bienvenue aux nouveaux.

Un soutien de nos adhérents.

Malgré une année qui s'annonce en demi-teinte avec notre invitée qui s'est incrustée depuis quelques mois, Mme Covid, nos adhérents nous soutiennent en renouvelant leur adhésion. Un grand merci !!!

Annulation du loto enfant de novembre, annulation de notre haloween... oui mais ne nous laissons pas abattre : concours de citrouilles sculptées. Bravo aux participants !

On croise les doigts pour les sorties adhérents, le loto 2021, la foire et la kermesse !!!

Nous essayons de rester aux contacts de nos adhérents au travers de manifestations distancielles :- ) compte tenu des conditions sanitaires. Si vous avez des idées n'hésitez pas à nous en faire part.

L'association existe grâce à ses bénévoles mais aussi grâce à ses adhérents. Il n'est jamais trop tard pour nous soutenir : ... Adhérez !!!! (7 € minimum par famille).

► Email : [ezykidz@gmail.com](mailto:ezykidz@gmail.com)

Facebook : Ezy Kid'Z





## Judo Alliance Ézy



Les cours ont repris normalement en septembre sous protocole sanitaire Mairie et Fédéral, très bien accepté et respecté de tous.

### A Bréval



Le club se classe 2<sup>ème</sup> sur les 22 clubs en compétition



Médailles individuelles au Vaudreuil

### Régional à Evreux



Excellents résultats des filles d'Ézy-sur-Eure avec Isa

### Dojo d'Ézy-sur-Eure



Gaétan : « Qui veut aller en compétition ? », « moi, moi !... »

Section judo à partir de 5 ans (2015).  
Section judo-self défense pour débutant  
ou retour judo (le mardi).

#### DATE A VENIR :

Inter club judo le 20 mars 2021 à Ezy-sur-Eure

► Saison 2020/2021 : pour tout renseignement et horaires :  
par téléphone : 06 81 42 04 75 ou  
par mail : [isabelle.bacon27@orange.fr](mailto:isabelle.bacon27@orange.fr) ou  
sur notre site : <http://alliance27.judo.gym.free.fr/>

## Club Athlétisme Ézy



### QUOI DE NEUF AU CA EZY ?

Le 4 octobre 2020, Robin et Wandrille ont représenté la Normandie au Challenge de France de marche par équipe. La **Normandie est Championne de France**, bravo à eux deux et aux autres athlètes normands.



Pour les adultes, le CA EZY organise une séance dédiée au running les mardis soir de 18h30 à 19h30. Il vous sera proposé différents exercices de fractionné, de renforcement musculaire, de souplesse, travail en montées.

Nous organisons également une séance dédiée à la marche nordique et/ou marche sportive les jeudis soir. Nous alternons régulièrement les deux spécialités. Après deux mois en forêt, nous entamons un cycle de marche sportive. Nous faisons beaucoup d'exercices basés sur la technique, la vitesse, la synchronisation du mouvement.

Running ou marche, nous voulons que les séances soient accessibles à tous. Un seul programme pour le groupe, mais chacun le réalise à sa vitesse. Joues rouges garanties en fin de séance. Avoir confiance en soi, prendre du plaisir, se dépasser et constater ses progrès tout en convivialité : voici nos valeurs club.

Pour les plus jeunes, il reste encore quelques places pour les enfants de 8 et 9 ans.

Beaucoup de collégiens et lycéens nous ont rejoint cette année. Leurs motivations ? Pour certains découvrir de nouvelles activités et pour d'autres, attraper des points au baccalauréat.

Appliquer le protocole sanitaire, et les gestes barrières ont permis à l'athlétisme de reprendre ses activités dès le déconfinement.

La saison 2019/2020 a été particulière. La saison 2020/2021 le sera sans doute encore plus.

## Football Club d'Ezy



Malgré un bon début de saison avec un effectif de 240 licenciés et des conditions particulières, les règles sanitaires actuelles nous obligent à fermer le stade et nous privent une nouvelle fois d'entraînements. Afin que les enfants restent en lien avec le football, nous avons proposé aux parents d'acheter des senseballs par notre intermédiaire (atelier que nous proposons lors des entraînements). Nous avons également lancé des challenges via le site Facebook du club FC Ezy U6 à U18 afin de motiver les enfants. Une cinquantaine de senseballs ont été commandés.



## Tennis de table

### AU REVOIR M. LE PRÉSIDENT...

C'est une saison particulière pour le club de tennis de table de Croth-Ézy-Garennnes et pas seulement à cause de la situation sanitaire qui nous enquiquine tous... Après 20 ans de bons et loyaux services, Dominique Verdier, notre dévoué président, a en effet décidé de quitter ses fonctions et de passer la main à la jeunesse. L'ensemble des joueurs du club tiennent à le remercier pour son engagement inlassable pour le tennis de table, sa disponibilité, sa bienveillance envers les jeunes pongistes et son sens aigu de la convivialité, qui ont largement contribué à faire de cette association sportive ce qu'elle est aujourd'hui, un lieu où jeunes et moins jeunes, hommes et femmes peuvent taper la petite balle ensemble dans la joie et la bonne humeur. Pour tout cela, nous le remercions de tout cœur.

C'est donc Lionel Bouillie, 41 ans, joueur et juge-arbitre, qui reprend le flambeau et aura la rude charge de faire aussi bien au cours des 20 prochaines années...

Le CEG T.T. présente son  
**12<sup>e</sup> tournoi national de tennis de table**  
**le 12 juin 2021**  
à Ézy-sur-Eure (27)

**Tableaux**  
A < 800 (8h30)  
B < 1100 (11h30)  
C < 1300 (9h30)  
D < 1500 (12h30)  
E < 1700 (10h30)  
F < 2000 (13h30)  
G < 2500 (15h00)  
H < Féminines (13h15)  
Pointage 30 mn avant

Infos et inscriptions : <https://cegtt.fr>

### ACTUALITÉ SPORTIVE

Après une saison 2019-2020 écourtée par la Covid-19, les entraînements et les compétitions ont pu reprendre en septembre. Le club a six équipes engagées en championnat adultes : une Régionale 2, une Régionale 4, deux Départementales 1, une Départementale 2 et une Départementale 3. Deux équipes de -18 ans ont également pu être constituées pour le championnat Jeunes.

Les dates et lieux de rencontre ainsi que les résultats de nos équipes sont disponibles sur notre site internet.

### HORAIRES

Si vous avez envie de venir taper la balle avec nous, les entraînements ont lieu :

**À Garennnes (gymnase de l'école), le mercredi :**

Groupe Jeunes débutants et intermédiaires : 18h-19h30

Groupe Jeunes confirmés et adultes : 19h30-21h30

**À Croth (salle des fêtes), le lundi :**

Jeunes confirmés et adultes : 19h-21h

► Pour tous renseignements, rendez-vous sur <https://cegtt.fr>

### ÉVÈNEMENTS À VENIR

(si la Covid-19 nous lâche la raquette)

Le **samedi 12 juin 2021** aura lieu à Ézy-sur-Eure notre 12<sup>ème</sup> tournoi national, qui rassemble généralement entre 100 et 120 pongistes licenciés venus de toute la France. Public bienvenu !

Le **dimanche 13 juin 2021**, en partenariat avec l'association "En Avant pour Nathan", se déroulera un tournoi des familles ouvert à tous. Cette compétition verra s'affronter au cours de la journée des équipes de deux composées d'un adulte et d'un enfant/jeune de moins de 16 ans dans un format de jeu ludique et excitant pour passer un bon moment en famille. Rigolade garantie !

**LA RESIDENCE**  
Mon partenaire immobilier

IMMOBILIER ACHAT - VENTE  
21, rue Maurice Elet, 27530 Ezy sur Eure

**02 37 38 34 25**

ESTIMATION OFFERTE

## Ezy Tennis Club



Cette année, malgré les circonstances, notre club a pu rouvrir ses portes dès le mois de juin grâce à un protocole sanitaire strict.

Nos 3 professeurs Magali MALBET (BE1), Hélène MOREL (BE1) et Alexandra CARON (assistante monitrice de tennis) ont su répondre présent afin de rattraper au mieux les heures de cours perdues par les adhérents.

Cependant, nous avons été contraints d'annuler notre « tournoi open » annuel, mais afin de pouvoir satisfaire au mieux les licenciés, nous avons quand même organisé plusieurs « Tournois Multi Chances » en septembre et octobre.



Les cours ont quant à eux repris dès septembre et ont lieu les mardi, mercredi, jeudi et samedi. Nous avons dû nous réorganiser afin de pouvoir respecter le nombre de personnes par groupes. Notre club compte cette année 127 adhérents (57 adultes et 70 enfants).

Le samedi 24 octobre, nous avons pu reconduire in extremis l'opération « balles roses », en faveur de la lutte contre le cancer du sein. Cette journée conduite par Alexandra Caron a été l'occasion de faire un tournoi de doubles mixtes au bénéfice d'une cause importante aux yeux du club.

Cette animation sera la dernière car le club suspend dorénavant toute organisation « festive » afin de contribuer au mieux à la limitation de la propagation du virus.

Enfin, 4 équipes ont disputé les championnats d'hiver.

Nous espérons que cette nouvelle année sportive sera plus sereine pour tous.

Respectons les gestes barrières afin de pouvoir continuer à pratiquer notre sport !

Prenez soin de vous.

► **Coordonnées téléphoniques :**

**P. ROUXEL 06 24 30 41 91**

**A. DENNI 06 48 05 02 82**

## EZY MATERIEL MEDICAL

Location - Vente Agréé sécurité sociale

- Lits médicaux
- Matelas et coussins médicaux
- Arceaux de lit - Pieds à sérum
- Soulevés malades - Tables
- Rehausses WC - Chaises percées
- Déambulateurs - Incontinence
- Fauteuils roulants - Fauteuils de repos
- Prothèses mammaires et lingerie
- Orthèses Thermoformées
- Bas à varices - Cannes et Béquilles
- Colliers cervicaux
- Genouillères, Chevillières, Etc...
- Tire lait - Pèse Bébé
- Tensiomètres

**livraison gratuite**



16, rue Isambard 27530 EZY-SUR-EURE  
Tél. 02 37 62 23 90 - Fax 02 37 62 23 91

## Ézy et son Histoire



### L'HISTOIRE DE LA PROTECTION MATERNELLE ET INFANTILE



La Protection maternelle et infantile (PMI) est créée dans un contexte où l'essor démographique apparaît nécessaire. Le gouvernement légifère par ordonnances : celle du 4 octobre 1945 relative à l'organisation de la Sécurité sociale et celle du **2 novembre 1945** relative à la Protection Maternelle et Infantile.

L'objectif premier est de lutter contre la mortalité infantile, véritable urgence à la suite du redoutable hiver 1944-1945 et la pénurie alimentaire à la sortie du conflit.

La mortalité infantile est le nombre de décès d'enfants de moins de un an pour 1 000 naissances vivantes :

1938 : 65, 1945 : 110, 1965 : 21,9, 2011 : 3,5, 2018 et 2019 : 3,8.

En 2011, on dénombre 823 394 naissances vivantes ; en 2019 : 753 000. Ainsi, pouvons-nous noter qu'entre 2011 et 2019, il y a une augmentation de 0,3 enfant décédé dans la première année de vie sur 1000 naissances vivantes, ce qui représente 226 enfants morts supplémentaires avant 1 an.

Les raisons sont plurielles et il est bien délicat d'en imputer la responsabilité à l'une d'elles. Cependant, depuis 2011, les moyens en personnel médical dans les PMI s'effondrent. Le nombre d'enfants de moins de 2 ans vus en PMI baisse de 45% entre 1995 et 2016 selon le rapport "Pour sauver la PMI, agissons maintenant" de Madame Michèle Peyron, députée. D'autres données de ce rapport parlementaire expriment une mort annoncée, proche, de ce service de prévention à l'intention des femmes et des enfants de moins de 6 ans.

Revenons en 1945. La politique de prévention définie par l'État concernait toute la population et visait à protéger les femmes enceintes et les enfants de moins de six ans. Dans ce but, des consultations de suivi de grossesse et de pédiatrie préventive, ainsi que des visites à domicile par des infirmières visiteuses se mirent en place. Des infirmières puéricultrices et des sages-femmes participèrent à ce service.

En 1964, près de deux décennies après les ordonnances, un tiers des départements ont organisé de véritables services de PMI. À Ézy un film tourné par Candelier au début des années 1950 montre que le service fonctionne. C'était le médecin du bourg qui assurait les consultations. Du lait, des couches et vêtements étaient distribués.

#### AUJOURD'HUI, QUELLES SONT LES MISSIONS DE LA PMI ?

1. Des mesures de prévention médicales, psychologiques, sociales et d'éducation pour la santé en faveur des futurs parents et des enfants,
2. Des actions d'accompagnement psychologique et social des femmes enceintes et des jeunes mères de famille, particulièrement les plus démunies,
3. Des actions de prévention et de dépistage des handicaps des enfants de moins de six ans ainsi que de conseils aux familles pour la prise en charge de ces handicaps,
4. La surveillance et le contrôle des établissements et services d'accueil des enfants de moins de six ans ainsi que des assistantes maternelles (art. L.2111-1 du Code de la santé publique).

Claude ROUGERON

## Naissances

- ▶ MARIE Sorèn Joël Jonathan Jordan DREUX (Eure-et-loir) 19 juin 2020
- ▶ DELANNOY Lise Irène Natacha MANTES-LA-JOLIE (Yvelines) 28 juin 2020
- ▶ TEXIER Mael Aron Anthony ÉVREUX (Eure) 15 juillet 2020
- ▶ BARBÉ Lyana VERNON (Eure) 17 juillet 2020
- ▶ CAILLIÉ Chloé Lucie Marie LE COUDRAY (Eure-et-Loir) 29 juillet 2020
- ▶ FOUQUES Léo Jean-Louis ÉVREUX (Eure) 12 août 2020
- ▶ FAURE Marie-Lyne Margaux Laëticia DREUX (Eure-et-Loir) 13 septembre 2020
- ▶ GIET Matt DREUX (Eure-et-Loir) 22 septembre 2020
- ▶ LECLERCQ Lise ÉVREUX (Eure) 23 septembre 2020
- ▶ TARBY Kiana MANTES-LA-JOLIE (Yvelines) 25 septembre 2020
- ▶ WASSONG Romy DREUX (Eure-et-Loir) 03 octobre 2020
- ▶ RIBOULOT Maëlys ÉVREUX (Eure) 04 octobre 2020
- ▶ PORTELA Noam Michel Frederic Gérard DREUX (Eure-et-Loir) 12 octobre 2020
- ▶ KRON Annaïs Isabelle Catherine ÉVREUX (Eure) 17 novembre 2020

## Parrainage civil

- ▶ HERVÉ Lou Danielle Annick 01 août 2020

## Mariages

- ▶ WOGELL Maryline Patricia Raymonde GONON Serge Daniel 08 août 2020
- ▶ YEGORYAN Veronika GUÉGAN Yannick Pascal André 29 août 2020
- ▶ MOREAU Oriane Coraline Sybille DAVID Julien Etienne Raymond ▼ 12 septembre 2020



- ▶ LE BOUCHER Laura Pierrette Renée PREVOST Jérémy Michel Pierre 12 septembre 2020
- ▶ AUDAN Julie Jeanine Alice DUFRECHOU Florian 12 septembre 2020
- ▶ BESSUAND Jessica Sandrine Alexandra HACLEWYN Mickaël Philippe André 19 septembre 2020
- ▶ LAGRANGE Catherine VASSE Thierry Marc Christian 28 septembre 2020
- ▶ GAWAN Ailyn Grijaldo FAURE Etienne Joseph Marie 28 novembre 2020

## Noces de platine



Monsieur et Madame BAYER Raymond et Angéline ont célébré leurs noces de platine (70 années de mariage) le 1<sup>er</sup> août dernier.

Ils se sont mariés le 22 juillet 1950.

## Décès

- ▷ MOSZCZYNSKI Joseph  
né en 1934 25 juillet 2020
- ▷ GUÉRIN André Henri Georges  
né en 1926 06 août 2020
- ▷ ALLAGHOYEE Soondren Soopayah  
né en 1962 03 septembre 2020
- ▷ LEFEBVRE Stéphane Christian  
né en 1963 03 septembre 2020
- ▷ CAPEL Michel Lucien  
né en 1939 14 octobre 2020
- ▷ NIEPCERON Christian Bernard  
né en 1954 12 novembre 2020

## Transcriptions de décès

- ▷ COLIN Claude Paul né en 1951  
HOUDAN (Yvelines) 02 juillet 2020
- ▷ GEOFFROY Michelle Gilberte Léone  
veuve SOGNY née en 1934  
DREUX (Eure-et-Loir) 04 juillet 2020
- ▷ DE ALMEIDA DO SUL Maria da Conceição  
épouse SIMOES née en 1944  
ÉVREUX (Eure) 21 juillet 2020
- ▷ DOLLY Maurice né en 1925  
DREUX (Eure-et-Loir) 24 juillet 2020
- ▷ CHOSSIS Renée Monique  
veuve AMIARD née en 1930  
DREUX (Eure-et-Loir) 07 septembre 2020
- ▷ ASHEUER Alain Alfred Tom né en 1945  
PARIS 15<sup>ème</sup> arrondissement 13 septembre 2020
- ▷ LEMOINE Arlette Andrée Georgette Louise  
veuve DEMAY née en 1944  
LE CHESNAY ROCQUENCOURT (Yvelines) 11 novembre 2020
- ▷ PUYRAVAU Suzanne Marcelle Simonne  
veuve REIGNOUX née en 1925  
DREUX (Eure-et-Loir) 20 novembre 2020
- ▷ BOUCHERON Françoise Marie  
veuve DELASTRE née en 1938  
DREUX (Eure-et-Loir) 22 novembre 2020
- ▷ DUBOIS Serge Jean né en 1935  
DREUX (Eure-et-Loir) 23 novembre 2020

## Décès hors commune sans transcription

- ▷ BOULAIN Fernande Alberte Ernestine  
veuve PRÉVOST née en 1923  
SAINT GRATIEN (Val d'Oise) 14 juillet 2020
- ▷ HULIN Anne-Marie Suzanne Marcelline  
veuve ZANNOTTI née en 1937  
TOURS (Indre-et-Loire) 10 août 2020
- ▷ HOUËL Christiane Germaine  
veuve CATHOU née en 1936  
SAINT-ANDRÉ-DE-L'EURE (Eure) 09 octobre 2020
- ▷ RICAUD Françoise Jeanne Marie  
veuve MARTIN née en 1930  
ÉVREUX (Eure) 15 octobre 2020
- ▷ MENANT Gisèle Marthe née en 1935  
IVRY-LA-BATAILLE (Eure) 02 novembre 2020
- ▷ MESLIER Henriette Renée née en 1930  
BONNY SUR LOIRE (Loire) 21 novembre 2020



**ETS. BUISINE S.A.R.L.**  
POMPES FUNÈBRES & MARBRERIE

*Chambre funéraire*

*26, rue de Garennes  
27540 Ivry-la-Bataille  
02 32 36 44 45  
pf.buisine@wanadoo.fr*



Cette brochure est imprimée sur un papier dont l'ensemble des fibres proviennent de forêts gérées durablement (Usine certifiée PEFC) avec des encres à base végétales.

Les déchets dangereux issus de la fabrication sont traités et recyclés conformément au cahier des charges de la marque Imprim'vert.

### Rédaction - Diffusion

Mairie d'Ezy-sur-Eure : 02 37 64 73 48 - [www.ezysureure.fr](http://www.ezysureure.fr)

**Rédacteur en chef :** Pierre Leportier - **Rédactrice en chef adjoint :** Elodie Groux

**Comité de rédaction :** Claude Rougeron, Vincent Réveillard, Christophe Ancelin, Michelle Bénard, Céline Drège, Tiffany Fernandes, Chantal Levézier, Christophe Liny, Sébastien Marie, Philippe Parra, Florian Rigot, Alison Terlicoq

**Crédit photos :** Françoise Lucas, Patrick Duval

**Régie publicitaire, conception, réalisation, impression :** Christine Coudrier 09 64 259 259



Assurance **Auto MMA**

Mon assurance  
me rembourse  
quand je roule  
moins que prévu<sup>(1)</sup>.



Entrepreneurs  
d'Assurances

Avec l'assurance auto MMA et ses 6 forfaits kilométriques,  
si vous roulez moins que prévu, la différence  
vous est remboursée<sup>(1)</sup>.

(1) Dans les conditions et limites fixées au contrat. Nos prises en charges sont faites en application des conditions, limites et exclusions de garanties précisées dans les Conditions générales de l'assurance auto MMA (CG 614). Pour en savoir plus contactez votre agent général MMA.

MMA IARD Assurances Mutuelles, société d'assurance mutuelle à cotisations fixes, RCS Le Mans 775 652 126. MMA IARD, SA au capital de 537 052 368 euros, RCS Le Mans 440 048 882. Entreprises régies par le code des assurances.

Document à caractère publicitaire mettant en scène des personnes fictives.