



**Saint Martin de Bernegoue
Bulletin Municipal 2009**





Le mot du maire

Après 25 ans de service Bernard DOMS, l'employé communal a fait valoir ses droits à la retraite.

Je tiens à le remercier, en mon nom, mais aussi au nom des différents conseils municipaux, pour le travail effectué pendant toutes ces années.

Le recrutement de son remplaçant n'a pas été facile. En effet la réglementation évolue...

Il fallait impérativement que celui-ci ait son permis poids lourd, ainsi qu'une multitude de critères ayant trait au poste de travail.

Il faut également savoir que ce poste de la fonction publique territoriale a un salaire débutant au niveau du SMIG.

Le Centre de Gestion de la fonction Publique de Saint-Maixent a assuré la sélection et l'entretien des postulants, en présence du Maire et de deux adjoints.

22 candidats ont postulé une première fois dont 3 entretiens oraux qui n'ont pas donné satisfaction. Lors de deuxième recrutement, 17 candidats ont postulé dont 4 entretiens oraux.

Un nouvel employé retenu, qui prendra ses fonctions courant janvier 2009, arrive en mutation d'une commune de Charente-Maritime et s'appelle Monsieur Joël LYS.

Nous lui souhaitons la bienvenue.

Ce bulletin est nouveau, tant par sa création que par sa présentation, j'en remercie les concepteurs.

La municipalité a souhaité faire dorénavant deux bulletins, un en début d'année donnant toute la place aux associations avec quelques brèves communales, et un autre en mi-année exclusivement réservé pour l'information communale avec les comptes-rendus des conseils.

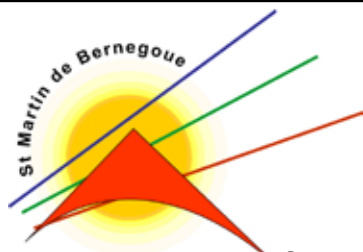
Au seuil de la nouvelle année, je vous présente à toutes et tous, mes vœux les plus sincères, surtout de santé.

Avec l'assurance de tout mon dévouement.

Jean-Martial Fredon

Vie communale

Informations municipales



Tarifs communaux pour l'année 2009

Location	Particulier de la commune	Particulier ou association hors commune
1 - Salle foyer (vin d'honneur)	30 €	80 €
2 - Ancienne cantine (vin d'honneur)	30€	80€
1+2 - Salle foyer + ancienne cantine (vin d'honneur)	50€	140€
3 - Salle foyer (repas)	60€	160€
4 - Ancienne cantine (repas)	60€	160€
3+4 - Salle Foyer + ancienne cantine + cuisine (repas)	100€	200€
Buvette *	30€	80€
Stands démontables	25€ / stand	140€ / stand **



La location de la salle du foyer rural, cuisine et ancienne cantine implique la signature d'une convention d'utilisation des locaux avec paiement d'avance accompagné d'un chèque de caution obligatoire.

Cette location ne pourra être confirmée que quatre mois avant la date retenue.

* Seules les associations peuvent utiliser la sono de la buvette.

** Hors commune, seules les associations peuvent louer des stands.

- Une caution de 150 euros est demandée pour toute location.
- Seules les associations de la commune peuvent louer gratuitement les salles du Foyer Rural.
- Seules les associations de la commune peuvent bénéficier de la location gratuite des tables, tréteaux et bancs.

Par décision du Conseil municipal, les salles communales ne sont pas proposées à la location pour les réveillons de Noël et du jour de l'an.



Pour les tarifs des concessions au cimetière ou au columbarium, s'adresser au secrétariat de la mairie.



Tarif de la garderie périscolaire à partir de 7H30 le matin et jusqu'à 18H30 le soir

Matin ou soir	1,05 €
Matin et soir	1,55 €
Au-delà de 18H30	7€, la demi heure

Vie communale

Vie scolaire



Rentrée scolaire

Septembre 2008 : cette rentrée qui inaugurerait la semaine de 4 jours, avec une classe supplémentaire, s'est déroulée sans difficultés.

Il est à noter que cette année, le groupe scolaire accueille deux jeunes élèves handicapés. Leur accueil est, grandement, facilité par les aménagements des nouveaux locaux.

A la cantine...

Comme il n'était pas possible d'accueillir l'ensemble des élèves en un seul service au restaurant scolaire, un deuxième service a été mis en place, en utilisant les disponibilités du personnel et en réorganisant le planning.



Classe de Petite & Moyenne Section



Classe de CE2 - CM1



Classe de CM1 - CM2



Classe de CM2



344 enfants scolarisés dans le Rassemblement Pédagogique du Marmais

à St Martin de Bernegoue : 108 élèves

Mme Claveau (28 élèves) Mlle Beaudé (26 élèves) Mr Neury (26 élèves) Mme Laroche (28 élèves)

à Juscorps : 50 élèves

Mlle Gonnord (25 élèves) Mme Laborde (25 élèves)

à Fors : 186 élèves

Mme Melly (30 élèves) Mme Aumonier (29 élèves) Mme Puiraveau (25 élèves) Mme Bourumeau (24 élèves)
Mme Aubry (23 élèves) Mme Château (27 élèves) Mme Wellenc (28 élèves)

Vie communale

Bâtiments & voirie



Réalisations 2008 & Chiffres clés

Pas de gros chantiers de voirie en 2008. Seulement de l'entretien courant, banal pourrait-on dire, et qui passe souvent inaperçu ! Et pourtant, ces travaux, incontournables, représentent un poids financier non négligeable.

En 2008, la commune a dépensé une somme totale de 41 822,94 euros pour la réfection des chemins, busages, curage de fossés, balayages, élagages et fauchages.

Au titre des investissements, la réfection de la toiture du restaurant scolaire, son assainissement et l'aménagement de la réserve sèche, ainsi que l'abri du terrain de l'Ether ont coûté 34 622,63 euros.

Pour 2009, un projet de restauration de l'église et de l'allée du cimetière est à l'étude.



Billet d'humeur

Je regrette de devoir dénoncer le comportement de certains de mes concitoyens et tiens à rappeler quelques règles élémentaires de civisme, et tout simplement de savoir-vivre et de respect de ses prochains.

- Tout organisateur de manifestation, association ou privé, doit veiller à enlever les fléchages, ballons, affiches, une fois la manifestation passée.
- Les panneaux d'agglomération sont parfois involontairement dégradés, néanmoins, chacun est responsable et doit assumer ses actes. Donc toute détérioration doit être signalée à la mairie.
- Les poubelles situées près des conteneurs sont exclusivement réservées à l'usage des couvercles métalliques et des bouchons. Il n'est pas tolérable, de voir certains habitants y déposer leurs ordures ménagères : restes de nourriture ou autres détritiques.

Agissons tous en adultes raisonnables !

Un peu de bon sens et de compréhension devrait permettre de remédier à ces situations, sans qu'il soit nécessaire de prendre des mesures qui s'avèreraient désagréables pour tout le monde.

L'image de notre commune se doit d'être respectée.

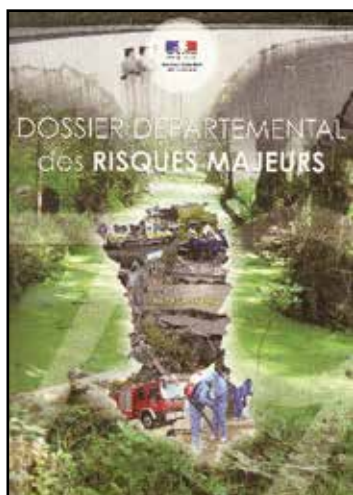
Et cette image, c'est vous.

Francis Beaumont 1^{er} adjoint



Le Dossier des Risques Majeurs

La préfecture des Deux Sèvres a élaboré un dossier d'information et de prévention des RISQUES MAJEURS consultable en mairie.



Un risque majeur se caractérise par sa faible fréquence et son énorme gravité sur les personnes et les biens.

Au plan national, il en a été répertorié

- 8 d'origine naturelle : inondations, séismes, éruptions volcaniques, mouvements de terrain, avalanches, feux de forêt, cyclones et tempêtes.
- 4 d'origine technologique : risque nucléaire, industriel, de transport de matières dangereuses et de rupture de barrage.

Le tableau départemental montre que notre commune se trouve peu, ou pas exposée à la plupart de ces risques.

Cependant, en cas d'alerte, et quelle que soit l'intensité du danger annoncé, il faut respecter les consignes générales de sécurité relayées par les radios nationales (Radio France) et locales (France Bleu Poitou, fréquence 101.0 pour Niort) et adapter son comportement selon la nature du risque.



Le transport des matières dangereuses

Le transport par route est régi par un règlement européen. La législation porte notamment sur la signalisation pour les autres usagers.

Sachez repérer les codes de danger :

Les véhicules portent une plaque orange réfléchissante sur laquelle sont indiqués le code danger et le code matière (identification de la matière transportée)



Signification du code danger :

- 1 = matières explosives
- 2 = gaz inflammables (butane,...)
- 3 = liquides inflammables (essence,...)
- 4 = solides inflammables (charbon, ...)
- 5 = comburants peroxydes (engrais,...)
- 6 = matières toxiques (chloroforme,...)
- 7 = matières radioactives (uranium,...)
- 8 = matières corrosives (acide,...)
- 9 = dangers divers (piles,...)

Le risque incendie de cultures

Dans notre département où les surfaces agricoles représentent 76% du territoire, dont 115 000 hectares de céréales à paille, la surface agricole brûlée au cours d'une année peut atteindre 645 hectares.

Un arrêté préfectoral prescrit les mesures préventives et des actions de communication régulières sensibilisent les exploitants sur les précautions à prendre pour éviter toute éclosion de feu et la conduite à tenir en cas d'incendie.

Les consignes

Avant :

- limiter la surface des parcelles de culture facilement inflammables et alterner avec des cultures qui le sont moins, afin de créer des coupe-feux naturels.
- veiller au bon entretien du matériel agricole et à la présence d'extincteur.
- commencer toujours la moisson par l'extérieur du champs afin d'élaborer un coupe-feu (en déchaumant si possible)

Pendant l'alerte :

- lors de l'appel aux sapeurs pompiers sur le 118 ou 112, le requérant prendra soin de préciser en plus des renseignements habituels (adresse, commune,...) le type de culture concerné, la surface de la parcelle en cause, quelles sont les autres parcelles ou les bâtiments menacés par le sinistre.



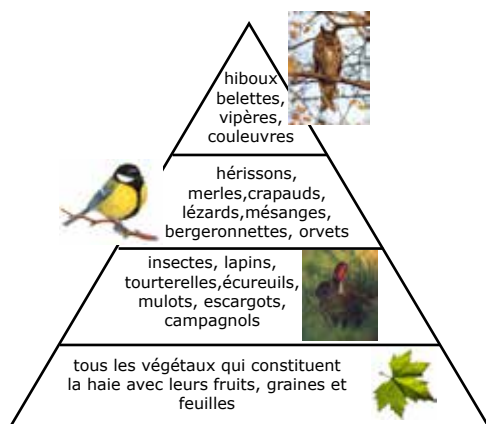
Haies des champs

Dès le Moyen-âge, pour faire place aux cultures, les forêts ont été déboisées.

Sur le pourtour, une bande de végétation était conservée afin de délimiter les parcelles. Ainsi sont apparues les haies.

Mais au-delà de leur fonction de limite, les haies sont un enjeu vital pour nos paysages ruraux.

Elles participent à l'équilibre écologique grâce à la diversité des animaux qui y trouvent refuge et s'y nourrissent.



Pyramide alimentaire de la haie champêtre

Elles forment également un brise-vent naturel en régulant les températures à chaque saison. En été, l'ombre des arbres dessèche moins les sols alors qu'en hiver les puissants vents froids sont atténués.

Morphologie des haies



haie basse

alignement sur haie basse

haie moyenne

haie ondulée

haie brise-vent

Les fossés et les racines des haies augmentent la régulation des eaux pluviales et facilitent l'infiltration de l'eau dans les nappes phréatiques. Ces actions combinées limitent considérablement l'érosion des sols.

Il n'est plus à démontrer l'intérêt tant écologique qu'ornemental des haies de nos campagnes.

Malheureusement l'intensification des cultures et les remembrements successifs ont mis à mal les paysages ruraux par la destruction systématique des haies champêtres.

Depuis 1980, cette tendance tend à s'inverser. Des études scientifiques ont mis en évidence que la disparition massive des haies engendre l'érosion des terres arables.

Cette prise de conscience mondiale est surtout active dans les régions aux conditions climatiques extrêmes, par exemple aux USA où les agriculteurs faute de replanter les haies se voient supprimer leurs primes, subventions ou autres assurances.

Ici, nous en sommes heureusement bien loin ...

Mais il faut rester prudents et conscients que nous ne sommes que locataires de notre terre.

Comme le dit un proverbe allemand « Une haie de séparation garde verte l'amitié » ...

... Sachons rester amis !

Près de chez soi arbres & haies, règles & devoirs

Vivre en bon voisinage,
c'est connaître et respecter les règles :

- ① Tout propriétaire est tenu de couper les branches de ses arbres, qui dépassent chez son voisin.
- ② Le voisin n'a pas le droit de couper lui-même les branches qui dépassent. Mais, il a le droit absolu d'exiger qu'elles soient coupées au niveau de la limite séparatrice, même si l'élagage risque de provoquer la mort du dit arbre.
- ③ Dans le cadre d'une location, les frais d'entretien et d'élagage sont à la charge du locataire.
- ④ L'obligation de la taille d'une haie peut être reportée à une date ultérieure, pour effectuer cette dernière durant une période propice.
- ⑤ Les fruits appartiennent au propriétaire de l'arbre même si les branches débordent chez son voisin. Ce dernier n'a pas le droit de cueillir les fruits, il ne peut que les ramasser une fois les fruits tombés naturellement au sol.

Vie communale

Environnement



Des Nichoirs Dans la Plaine

Le CNRS* de Chizé, Zoodycée et IFREE** ont mis en place de 2007 à 2010, en collaboration avec les communes du sud de Niort, un programme axé sur le rôle des villages comme support de biodiversité.

Les écoles primaires y participent, au travers d'un projet d'éducation à l'environnement en partenariat avec un laboratoire de recherche et une équipe et des outils pédagogiques.

Son but est de concourir à la conservation de la biodiversité dans les paysages agricoles, pour contribuer au développement durable des espèces.

Cette opération a un triple objectif :

- scientifique : le CNRS suit trois espèces (huppe, chouette chevêche et hibou petit duc) dont la population serait aujourd'hui limitée par le nombre de cavités (trous dans les arbres et les murs) pouvant servir à leur reproduction.
- éducatif : le projet pédagogique permet aux élèves des 23 écoles primaires de s'impliquer activement dans la mise en place et le suivi des 4000 nichoirs.
- sociétal : sensibiliser les citoyens ruraux au rôle qu'ils ont à jouer pour favoriser la biodiversité dans, et autour de leurs villages.

Si vous souhaitez soutenir cette opération et accueillir des nichoirs dans votre jardin, vous pouvez retirer un bulletin d'inscription au secrétariat de mairie.

Contact : Sylvie Houte CEBC - CNRS 79360 Villiers en Bois (houte@cebc.cnrs.fr)

Site internet : www.desnichoirsdanslaplaine.fr



* Centre National de Recherche Scientifique
** Institut de Formation et de Recherche en Education à l'Environnement

Vie communale

Loisirs

Fête du 14 Juillet

Merci à toutes les personnes qui sont venues nous donner un coup de main pour le montage et le démontage des stands du 14 Juillet 2008.

Bravo aux 15 pâtissières qui nous ont confectionné d'excellents gâteaux secs. Bonne participation pour une première !

Et bravo au courageux jury qui a frôlé l'indigestion pour sélectionner, non sans mal, les trois premiers prix.

Les enfants ont apprécié d'être à l'ombre dans la structure gonflable et se sont «éclatés» dans la pataugeoire.

Bonne affluence également pour le traditionnel concours de pétanque et sur la plateforme où les ados ont disputé des tournois sportifs.

Le spectacle musical en fin de soirée par le groupe Docteur JOY qui nous a joué et chanté du «Blues au Rock'n roll» a été très bien accueilli par vos applaudissements.

Ensuite, et comme chaque année, le bal populaire a été animé avec brio par notre DJ local «Gilbert et fils».



Nuit enflammée

Depuis deux ans la fête du 14 juillet organisée par la commune, fait bavarder.

Pas uniquement pour se féliciter des activités proposées mais surtout pour remarquer ce qui manque : le feu d'artifice !

Nous avons d'ailleurs été surpris de constater que ce sont surtout les jeunes qui nous ont reproché ce manquement à la tradition.

Alors pourquoi ? Pourquoi est-on privé de spectacle pyrotechnique ?

La raison est simple et facilement compréhensible : depuis la construction du lotissement, il n'y a plus à proximité de La Figère de terrain sur lequel embraser un feu d'artifice, en toute sécurité et en respectant la réglementation en vigueur.

Le conseil municipal a envisagé d'autres lieux, soit à la sortie du village soit dans la plaine, mais il faudrait que certaines conditions soient réunies :

L'une au niveau de la sécurité : qu'aucune culture inflammable ne soit à proximité du tir.

L'autre au niveau des trajets : que tous les participants acceptent de se déplacer, puis de revenir sur le lieu de la fête.

Comme aucune de ces conditions ne semblait acquise en 2007 et 2008, le conseil municipal a décidé à la quasi-unanimité de ne pas procéder au tir d'un feu d'artifice.

Mais rien n'est définitif, et étant toujours à la recherche d'animations pour la fête du 14 Juillet, nous sommes prêts à étudier toutes les bonnes propositions.

La boîte à idées est ouverte !





Loisirs

Repas des aînés

Dimanche 7 décembre fut une belle journée. La commune a accueilli avec plaisir 45 personnes pour un repas joyeux et musical. Au menu : assiette du pêcheur, noix de joue de porc à la provençale et ses petits légumes, fromages et craquant au chocolat. Après les chansons et l'accordéon, les convives ont continué leur après-midi avec des jeux (belote, scrabble...) En résumé, un agréable moment de convivialité.



En Mairie, un fascicule vous informe sur les services du Centre Local d'Information et de Coordination Gérontologique (C.L.I.C) :

- Vous vous posez des questions sur :
- les aides à domicile, le portage des repas
- les types d'hébergement (maisons de retraite, famille d'accueil...)
- les loisirs

Le C.L.I.C peut vous aider !



Coup de chapeau

Connaissez-vous Emilienne ?



Comme chaque année, Emilienne a participé aux repas des aînés. Après un bon repas, elle a joué au triomino en bonne compagnie.



Si nous mettons Emilienne à l'honneur, c'est qu'avec elle, nous traversons le XXème siècle et nous voudrions saluer sa belle santé et son entrain.

En quelques dates :

1906

Le 10 Février, Emilienne Aubineau naît à Saint Hilaire de Voust en Vendée.

Le 18 février, Emile Loubet finit son mandat de président de la République Française, remplacé par Armand Fallières.

1914-1918

La jeunesse d'Emilienne fut profondément marquée par la 1^{ère} guerre mondiale. Cette difficile période reste très présente dans sa mémoire.

1934

Emilienne s'installe à Saint Martin de Bernegoue, en tant qu'exploitante agricole. La commune compte alors 400 habitants et est administrée par Mr. Just Sourisseau.

Emilienne fêtera dans quelques semaines ses 103 ans.

Nous lui souhaitons un très bon anniversaire

Vie communale

Informations communales

Etat civil

Nos félicitations :

PINNA Lily-Rose
BAPTISTA-FERNANDES Ethan
JUILLET Clara
ALLARD Clovis
BERNARD Paul
BRARD Margaux
LUBET Eloïse

Nos vœux de bonheur :

Isabelle CHOLLET et Daniel GUITTENT
Marie-Hélène TROUILLET et Stéphane DUDOGNON
Delphine VEQUE et Yoann PERONNE
Christine LABORDE et Ludovic BOYER

Nos condoléances :

TESSON Gérard
BOUDREAU Louise



A vous de jouer !

Le jeu des 7 erreurs

Retrouvez les différences entre les deux photographies de la façade de la mairie



Solution : vasistas sur le toit, noeud rouge sur le volet, neige sur la porte, poteau de la balustrade, mot mairie, arrondi des volets, bouche d'aération au bas du mur

Les écoliers de Saint Martin

Le 26 mars 2008



Erik Poulet-Reney nous a offert un de ses livres dédié !



Nous nous sommes pris pour des écrivains. Chaque classe a écrit un roman sur le thème de la différence.

En voici les premières de couverture :



Le 5 avril 2008



Encore un événement !



Madame Ségolène Royal est même entrée dans notre classe !

in de Bernegoue à la une !

Le 27 juin 2008 : une longue journée au Puy du Fou !



Nous garderons un merveilleux souvenir de notre sortie de fin d'année.

Nous avons passé la journée au Grand Parc du Puy du Fou (Nous y avons vu tous les spectacles !)
Nous avons dîné ensemble avant d'assister à la Cinéscénie, le spectacle nocturne.

Nous sommes revenus à l'école à 3 heures du matin !

Le 2 septembre 2008

Une quatrième classe a été ouverte à la rentrée. Nous avons accueilli un nouvel enseignant : Monsieur Gérard Neury.

Nous lui souhaitons la bienvenue !!



de gauche à droite :
Mme Boutroy
Mme Allard,
Mr. Neury,
Mlle Beauvès,
Mme Claveau.

(absente de la photographie
Mme Laroche, enseignante de
la Maternelle)

Vie associative

ACCA St Hubert

Cette année cynégétique ne restera pas dans les annales suite à un printemps très pluvieux, qui n'a pas favorisé la reproduction de nos petits gibiers : perdrix, faisans.

Quelques petites couvées furent aperçues... mais malheureusement très appréciées par les grands volatiles qui règnent dans nos grandes plaines. En plus chaque année qui passe voit diminuer les haies qui restent... A quand leur remplacement pour donner des refuges à nos gallinacés.

En ce qui concerne le gibier, roi de de notre plaine, le lièvre, l'année fut très médiocre pour la reproduction. Peu de levants vinrent «gonfler» la gibecière de nos nemrods.

Une vigilance accrue sera à prévoir dans les prélèvements car la souche adulte n'est pas inépuisable.

La notion de gestion est capitale de nos jours, c'est elle qui peut nous aider à faire revivre certains territoires de chasse plus particulièrement défavorisés par les nouvelles cultures intensives que l'on rencontre dans nos plaines.

Pour palier le manque de nourriture et d'eau, surtout l'été, nous continuons la fabrication de multiples agrainoirs et de postes de camouflage pour nos gibiers de lacher.

Merci aux agriculteurs qui nous permettent ces installations. Nous les solliciterons de nouveau pour en installer cet hiver. Nous allons continuer le piégeage des prédateurs en particulier des renards et des fouines : plusieurs poulaillers ont reçu la visite de «Maître Goupil».

Pour l'année 2009, nous organiserons un repas début février (jarret grillé), un concours de pétanque en mai et en septembre. Une journée champêtre devrait être reconduite au mois de juillet.

Bonne année 2009.



Vie associative



Quoi de neuf à l'A.G.C.?

le nouveau bureau de l'association a été élu, ses principaux projets s'inscrivent dans la continuité: amélioration de la qualité des repas, garantie de la provenance des denrées en privilégiant les produits régionaux et/ou issus de l'agriculture biologique, découverte de nouveaux goûts pour les enfants.

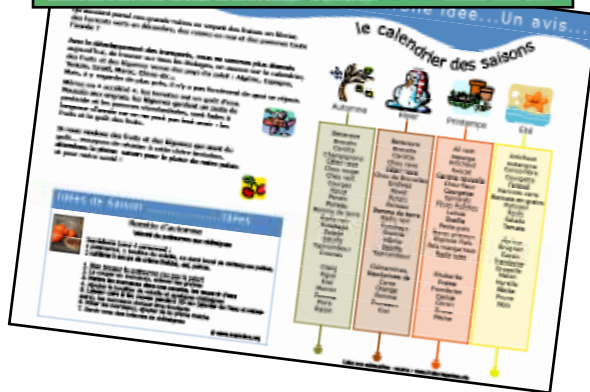
Chaque trimestre, un p'tit journal est proposé à la lecture pour informer les parents et les enfants des projets de l'AGC, pour aborder un thème de réflexion lié à la nutrition et pour jouer... nous attendons aussi les bonnes recettes à partager entre gourmands .

Pour joindre, l'AGC : ag-cantine@orange.fr

Venez rejoindre :

Peggy Mainard-Brard, Emmanuel Laidet, Fabienne Brochard, Stéphane Brard, Sandrine Monier, Véronique Ripoton.

Le p'tit journal de la cantine - numéro novembre 2008



Plaisir des yeux, Plaisir du sens

Pendant les vacances de la Toussaint, l'exposition «Le développement durable, pourquoi ?» a été accrochée dans le restaurant scolaire de Saint Martin de Bernegoue.

Cette exposition créée en 2006 sous l'égide du Ministère de l'Éducation Nationale propose de sensibiliser les élèves aux enjeux du développement durable.

Chacune des 21 magnifiques photographies de Yann Arthus-Bertrand «La Terre vue du ciel» abordent un thème de réflexion.

Vie associative

APE

juscorps
saint martin de bernegoue

Le Jeu de l'Association des Parents d'Elèves

- Le but du jeu : trouver des fonds pour les écoles
- La règle : créer une équipe pour organiser de jolies fêtes
- Les moyens : le dynamisme, la bonne humeur, l'enthousiasme



Les manifestations organisées en 2007-2008 ont permis à l'APE de verser une subvention de 16 euros par élève.

Cela représente 1728€ pour l'école de Saint Martin de Bernegoue et 784 € pour l'école de Juscorps.

à ne pas oublier

Le Calendrier 2009

le 31 Janvier, l'habituel Loto à St Martin
le 5 Avril, un dimanche après-midi pour jouer à la Belote à St Martin
le 11 Avril, le soleil devrait fêter avec nous, le Carnaval à Juscorps
le 27 Juin, tous ensemble pour la Fête des Ecoles à Juscorps
et le 3 Juillet, début des vacances avec la Pétanque à St Martin

Venez rejoindre Dominique Autin, Magali Badin, David Bouteillier, Stéphane Brard, Fabienne Brochard, Céline Dufauret, Carmen Gobin, Karine Meucci, Jean-François Motard, Frédéric Nourrigeon, Véronique Ripoton, Anne-Dominique Sauvaget.

Tous ensemble, pour les enfants !

Pour plus d'infos, contacter Frédéric Nourrigeon au 06 63 39 34 42 ou fcml.nourrigeon@yahoo.fr

Vie associative



L'Association Rurale Bernegouéenne de Réflexion sur l'Environnement vous souhaite ses meilleurs vœux pour l'année 2009

L'A.R.B.R.E c'est quoi ?

Pour les nouveaux habitants de notre commune et un petit rappel pour les autres.

C'est un groupe de personnes qui réfléchit et agit pour la défense de l'environnement et la qualité de vie :

- échanges d'informations sur l'environnement,
- nourrissage des oiseaux en hiver (pains de graisse),
- pose de nichoirs pour des espèces en voie de disparition (huppe, chouette chevêche petit duc) sous l'égide du CNRS de Chizé,
- sorties nature,
- journée plein air en Juin (cochon grillé),
- balade au crépuscule le 2ème samedi de Septembre
- et assemblée générale annuelle en novembre (à la Ste Catherine).



NOS ACTIVITES EN 2008

JANVIER

conférence débat nichoir dans la plaine avec le CNRS de Chizé

MAI

sortie nature, visite guidée de la réserve du Pinail à Bonneuil Matours et visite guidée du Moulin de Chitré.

JUIN

fête d'été, traditionnel cochon grillé.

SEPTEMBRE

balade au crépuscule avec à mi-parcours la participation du club d'astrologie de Marigny (télescopes et réponses données aux marcheurs).

NOVEMBRE

Assemblée Générale de l'ARBRE suivie d'un repas.

DECEMBRE

fabrication des pains de graisse et ventes avant les grands froids.

L'association souhaite voir son objectif premier mieux recadré : elle est avant tout une association de lutte pour le respect de l'environnement et elle a besoin de l'aide de tous ceux qui se sentent concernés par les problèmes actuels (pollution du sol, de l'air, de l'eau, effet de serre, déchets....).

Ce sont autant de sujets qui méritent réflexion, si l'un d'entre eux vous intéresse et si vous souhaitez nous rejoindre : n'hésitez pas à contacter un membre de l'A.R.B.R.E ou devenez adhérent au tarif de 4 euros.

Notre Conseil d'Administration s'est réuni le 1er Décembre à 19 Heures pour l'élection du bureau 2009.

Présidente : TOUSSAINT Réjane
Vice Président : RIVault Christian
Secrétaire : ROUILLON Marie-José
Secrétaire Adjoint : MALLEK Claudine
Trésorier : BEAUMONT Laurence
Trésorier Adjoint : BAUDOUIN Jean

Vie associative



Le mot du Président...pêle mêle...

2008 : Un an déjà...

Après un déménagement mémorable la petite équipe d'ATS s'est mise à la tâche, une rude tâche que d'aménager et de cultiver cette nouvelle terre de 2.5 hectares.

Une terre riche en bouton d'or, rumex et aillet... autant le dire les « mauvaises herbes » ont la racine et le bulbe durs...

mais c'est une terre profonde, noire, que nous avons cultivée sur une petite surface cette année...

Cela a été dur, mais la terre nous l'a bien rendu... en bons et beaux légumes.

Nous reprenons doucement nos marques.

Cette année, nous avons privilégié la vente au panier auprès des particuliers : nous cultivons, selon les principes et règles de l'agriculture biologique une trentaine de légumes, il y a des années avec, d'autres sans...

Le peu de terrain cultivé ne nous a pas permis de remplir notre contrat de solidarité (le don de légumes) vis-à-vis des associations caritatives. Il a fallu faire un choix : soutenir par la vente de légumes la trésorerie de l'association, et surtout continuer à donner des légumes aux jardiniers qui viennent travailler bénévolement. Soulignons le travail de fourmi de nos jardiniers...tout à la main.

Remercions également Lionel et Jean qui nous ont aidé durant l'année avec leur gros matériel...tracteur,broyeur.

La biodiversité existe, nous la rencontrons deux fois par semaine les mardi et jeudi : cette année lièvres, chevreuils ont apprécié nos céleris, le héron... les grenouilles dans la petite mare, les buses... les mulots et autres musaraignes... et les jardiniers,... les petits gris dans les haies.

Lors de vos promenades sur le chemin vert, n'hésitez pas à entrer (...avec des bottes) dans le jardin, notre épouvantail Paillasse vous accueillera. Vous pouvez pousser la porte des serres, elles ne sont pas fermées à clé, et vous pouvez goûter nos fraises...

il y en a même qui récoltent nos haricots verts.... sans venir donner un coup de main au jardin...ça c'est pas cool !



C'est un jardin ouvert, nous le souhaitons public. Nous espérons bientôt reconstruire avec des enfants le jardin pédagogique ...ce sera alors un lieu de promenade,de curiosité,et d'amitié.

Toutes les années se suivent mais ne se ressemblent pas...de l'eau ,de l'eau cette année,une mare bien remplie ,des terrains détrempés...des portes ouvertes annulées.

En 2009 celles-ci auront lieu sur un week end, les 25 et 26 avril...et en cas de mauvais temps la solution de repli sera la salle du foyer...qu'on se le dise.



Vie associative

L'année 2008 s'est terminée pour ATS par le traditionnel repas de fin d'année : cassoulet et mariage de notre épouvantail Paillasse ont animé cette fête mémorable.



Amis, bénévoles, jardiniers...merci !
Nous ne le savons que trop bien : ATS ne pourrait vivre sans votre aide.
Qu'elle soit régulière ou ponctuelle votre aide nous est précieuse...c'est avec les petits cours d'eau que l'on fait les grandes rivières.
Merci à vous tous .
Sincèrement.
Merci également à la commune, pour le prêt du terrain et la mise à disposition de l'ancienne cantine tous les mardis pour la restauration de nos jardiniers
Les dons font partie des moments importants dans la vie d'une association. Cette année, le don d'un motoculteur avec ses outils de travail a été un moment fort pour les jardiniers.
Merci au donateur.
Rappelons que tous les dons sont déductibles des impôts....nous consulter

Quelques dates à retenir en 2009

30 janvier
Assemblée générale d'ATS

20 mars
c'est le printemps !

25/26 avril
Portes ouvertes.
Animations, ventes plants de légumes.

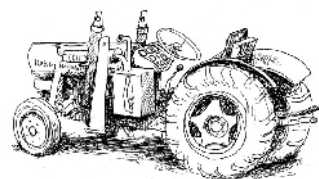
6/7 juin
Fête des Mères et des jardins...
heureux hasard

PETITE ANNONCE

Vous connaissez certainement au fond d'une grange, un vieux tracteur toussotant rêvant de ses beaux jours d'antan. Un vieux tracteur tout tremblant rêvant d'une brabant ATS recherche un petit tracteur avec roto.

Nous recevons également tous matériels de jardinage, vieux pots, vieux clous...

ATS recherche mécène, heureux donateur ou banquier généreux



Association Terre de Solidarité

Siège social
Mairie de Saint Martin de Bernegoue

LE JARDIN
...direction le chemin vert

Contacts :
Dominique 05.49.26.04.82
Ginette 05.49.28.12.33
Portable ATS 06.12.53.72.23

Vie associative

Les Donneurs de Sang du Canton de Prahecq



«Solidarité indispensable»

L'année 2008, même pour le don du sang, nous démontre que nous voyons monter tout autour de nous, l'individualisme, l'indifférence et le repli sur soi-même. J'ai vérifié dans la nouvelle édition du dictionnaire si le mot solidarité n'avait pas disparu du vocabulaire.

Cette solidarité est indispensable pour répondre à la demande sans cesse croissante en produits sanguins. Augmentation qui s'est accélérée ces trois dernières années. Un retour de la confiance des médecins transfuseurs et l'allongement de l'espérance de vie qui entraîne une augmentation du nombre de malades et de pathologies sont les principales raisons de cette augmentation. Si l'action de solidarité des donneurs de sang se déroule tout au long de l'année, l'effort de solidarité, lui, ne peut être que ponctuel. Celui-ci sera difficile à tenir dans le temps et pourrait même être préjudiciable pour l'avenir.

Je vois que cette solidarité que je croyais pratiquement disparue existe bien encore. Peut-être nous faut-il tout simplement ouvrir les yeux pour la voir et sortir de notre petit «chez-nous» pour en être des acteurs.

N'attendons pas les catastrophes, les pénuries pour être solidaires. Notre assiduité aux collectes, nos actions permanentes de promotion et de sensibilisation pour le don du sang sont ressenties par les malades comme une magnifique contribution à la solidarité. Il ne nous reste plus qu'à continuer : «à donner plus pour soigner plus». Nous ne devons absolument pas rompre cette chaîne de solidarité qui nous permet de contribuer dans la mesure de notre engagement volontaire et solidaire à cette merveilleuse aventure qu'on appelle la vie.

Merci à toutes et à tous. Merci pour la vie, vos dons seront toujours essentiels.

A vous qui donnez sans nous voir... donnez nous toujours de l'espoir.

Daniel GOY.

Planning 2009

des collectes sur PRAHECQ :

Mercredi 11 mars au Collège de Prahecq, Samedi 14 mars, Mardi 12 mai en soirée,
Mardi 28 juillet en soirée, Samedi 17 octobre, Samedi 19 décembre

Vie associative



L'Estafette Bouliste



L'association "L'Estafette Bouliste" de Saint Martin de Bernegoue vous souhaite une bonne année 2009.

Composition du bureau :

Président	Joël HERBERE
Vice-Président	Jean-François ROBIN
Secrétaire	Pascal ROBIN
Secrétaire adjoint	Camille ROUSSEAU
Trésorier	Annick HORTEBISE
Trésorier adjoint	Marie-Pierre ROBIN

E VIE DANSE



et maintenant
à la promenade

sous la houlette de notre professeur
Marie

Tous les lundi soirs de :
19H00 à 20H30 pour le 1^{er} groupe (débutants)
20H30 à 22H00 pour le 2^{ème} groupe («les pros»)
Un pur moment de bonheur

Apprendre à danser toutes les danses de bal : madison, valse, tango, charleston, paso doble, disco, rock,... à n'importe quel âge, telle est la devise de notre association

Composition du bureau

Président	Christian MOUSSARD
Vice-Présidente	Blandine MORIN
Trésorière	Brigitte GROUSSARD
Secrétaire	Jean-Claude ROUET

N'hésitez pas à prendre contact pour tous renseignements au 05 49 26 43 73 ou 06 12 42 26 14 et 05 49 79 24 47

Vie associative



Le Foyer Rural

Qui est-il ?

Une association conviviale, faite pour animer la commune

Que fait-il ?

- du théâtre, son activité principale
- un rallye vélos, qui a remplacé le rallye voitures.
- une rencontre Intervillages qui a lieu début septembre, depuis quelques années, avec St Romans des Champs. Après une victoire dans chaque camp, la belle est envisagée cet été.
- en fin d'année, les contes de Noël enchantent les petits comme les grands.



Des ateliers se sont également constitués, un atelier photos nommé F8 et un atelier créatif, qui se réunissent en alternance les vendredis soir.

Pour F8, les participants se réuniront les 9 et 23 janvier et les 6 et 20 février, à 20H30, pour apprendre à connaître leur appareil photo. Divers exercices, individuels ou en groupe, seront réalisés. Ensuite les photos sont visionnées et analysées, ce qui permet de progresser. Le responsable de l'atelier est William Ripoton.

L'atelier créatif, dont la responsable est Catherine Thébault, se réunira les 16 et 30 janvier et les 13 et 27 février à 20H30. Une vingtaine de personnes y pratiquent de la multiactivité : collage de serviettes sur différents supports, pâte fimo, pergamin et actuellement divers travaux de fil (point compté, hardanger...)

De jolies créations expliquées lors de l'atelier



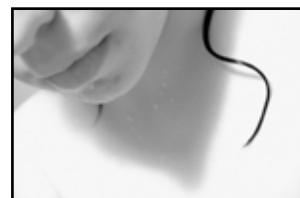
Depuis notre assemblée générale de novembre 2008, neuf personnes composent notre conseil d'administration.

Si vous êtes intéressés, vous pouvez être cooptés, ce qui vous permettra de découvrir l'association sans engagement de votre part.

Vous trouverez dans le bulletin municipal, les dates des manifestations programmées cette année (théâtre, rallye, intervillages,...)

Le foyer rural souhaite aux habitants de notre sympathique commune une bonne et heureuse année 2009.

F8 à l'honneur au concours photo de Fontenay Le Comte.



Leslie Meuraillon, membre de l'atelier a remporté le 3^{ème} prix du concours catégorie noir & blanc, thème «courbes».

Vie associative

LES ACTIVITES 2007/2008

- 3 marches ont été organisées hors commune : au Lambon, Brûlain et Périgné.
- 8 séances d'aquagym à Melle d'octobre 2007 à mai 2008
- Fête des 30 ans de notre section GV le 10 novembre 2007 : nous avons organisé l'après-midi marche, séance de steps et repas dansant avec remise des médailles, et le 21 novembre nous avons remis une récompense à la fondatrice de la GV Andrée Saivres.
- L'association « E VIE DANSE » est venue nous faire une séance de démonstration de danses en novembre 2007
- Participation au 20 ans du Téléthon le 09 décembre 2007
- invitation de la section GV de Prahecq à participer à un cours d'initiation de danses orientales en mars 2008, et nous avons également eu une séance de Danses Ecosaises par Traditions Médiévales ce même mois
- en février et mars, nous avons été invitées par St Romans à participer aux cours de Danse Country
- réception de la GV de St Romans en juin 2008 : nous avons utilisé la Plateforme de la Figère pour y disputer des matchs de volley et hand
- nous avons également eu plusieurs séances à thèmes organisées par notre animatrice: body karaté, tai shi et découverte de la «Tecktnocic » !!
- pour notre traditionnelle sortie de fin de saison en juin 2008, dans le marais poitevin, nous avons organisé marche, vélo et barque



Gymnastique volontaire



NOS PROJETS POUR 2008/2009

Nous avons repris nos activités par une marche sur la commune le 3 septembre 2008, mais notre reprise officielle a débuté avec 2 séances gratuites de découverte les 10 et 17 septembre 2008. (28 inscriptions)

Nos séances ont toujours lieu le mercredi de 20h30 à 21h30 dans la salle du Foyer Rural et sont maintenues durant les vacances scolaires (hormis les vacances de Noël)

- 10 séances d'aquagym à Melle sont au programme d'octobre 2008 à mai 2009
- des séances à thèmes vont être régulièrement organisées par notre animatrice durant cette saison
- 3 marches hors commune sont prévues
- participation au Téléthon le 6 décembre 2008 (marche + goûter l'après-midi)
- nous prévoyons d'inviter les sections GV de Granzay, St Romans des Champs et Mougou
- 1 séance au Squash de Melle est prévue en mars 2009
- notre sortie de fin de saison aura lieu le 21 juin 2009, destination inconnue pour l'instant
- notre Assemblée Générale et l'élection du nouveau bureau se dérouleront en juin 2009

Tous les dimanches, des marches sont organisées sur la commune de 9h30 à 10h30 au départ de la place de la Mairie, et le dernier dimanche de chaque mois départ à la pointe de l'Ether.

Bureau 2008/2009

Présidente : Laurence BEAUMONT
Trésorière : Isabelle MOINARD
Secrétaire : Nicole LAIDET

Salutations sportives !!!
et meilleurs vœux 2009
Laurence Beaumont



Vie associative

Association des Assistantes Maternelles de Prahecq «LES LUTINS »



L'Association «Les Lutins» est composée de 14 assistantes maternelles de Prahecq et de 4 assistantes maternelles de St Martin de Bernegoue, soit un total de 18 nounous sous la Présidence de Lysiane Gacougnolle.

Elles assurent la garde de 52 enfants.

Le but de notre association est de se regrouper deux matinées par semaine le lundi et le jeudi dans une salle de la MPT de Prahecq.

Cela nous permet de proposer à nos «lutins» différentes activités manuelles à thèmes : chants, danses, comptines en collaboration avec la bibliothécaire de Prahecq et une intervenante musicale de Melle.



Nous organisons également le carnaval, avec les chants des «lutins», au Foyer Logement du Petit Logis : distribution des tourtis aux papys et mamies ainsi que dans le bourg de Prahecq.

Nous proposons à nos petits bouts des promenades en poussettes, un pique-nique au Château de la Voûte et pour la fin de l'année, un arbre de Noël avec spectacle des «lutins» pour le bonheur des parents.



Vie associative

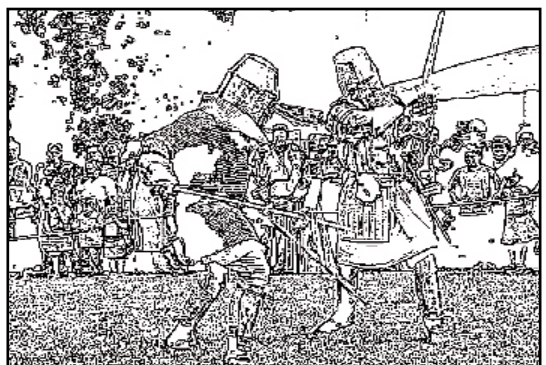
Traditions Médiévales

Les pictons nous ont laissé peu de traces sigillographiques au contraire des sceaux nous ont conservés souvenir de chevaliers et nous permettent à travers les siècles les modifications apportées par l'évolution de leurs techniques. Celui qui a le goût des belles choses ne saurait éprouver un plaisir plus vif que de tenir dans sa main un sceau du XIII^e siècle. Que ce petit gâteau de cire représentant un noble.

Les règles de la composition ecclésiastique sont les mêmes que celles de l'héraldique générale. Cependant il existe toujours une symbolique plus poussée que dans l'héraldique civile des meubles particuliers: lys, étoile, agneaux... ces ornements extérieurs qui donnent aux blasons des hommes d'église leur caractère particulier. Les ornements extérieurs sont empruntés aux attributs de chaque dignité.



Attaque du château par de jeunes chevaliers



Combat de chevaliers

Les activités de Traditions Médiévales restent diversifiées : danse, saynètes, musique, chevaliers, combats à l'épée, au bâton, haubergier, teinture.....

Si vous souhaitez nous rejoindre, contactez le 05.49.26.40.93
Michel GROLLEAU

Président : Simon GARNIER 111 Rue de la Monge 79230 Saint Martin de Bernegoue

Vie associative

Union Fédérale des
Anciens Combattants et Victimes de Guerre
Section de Saint Martin de Bernegoue

Les activités de la section en 2008

Avril 2008

Conseil d'administration à La Trébesse

8 Mai 2008

Cérémonie aux monuments aux morts de St
Martin de Bernegoue avec dépôt de gerbe et
discours

6 Juin 2008

Congrès à Saint Clémentin

9 Novembre 2008

Conseil d'administration à La Trébesse

11 novembre 2008

Dépôt de gerbe et discours au monument aux
morts de Saint Martin de Bernegoue

Le Congrès 2009 aura lieu le Vendredi 12 juin à
Saint Hilaire la Palud.

Composition du bureau

Président	Robin Rémy
Vice président	Meunier Roger
Secrétaire	Robin Jacqueline
Secrétaire adjoint	Sourisseau Pierre
Trésorier	Faucher Yves
Porte drapeau	Ibalidene Mohand
Porte drapeau	Poirault Michel
Porte drapeau	Deguil Henri
Membre	Chevallereau Bernard
Membre	Faucher Huguette

Calendrier des Associations

Samedi 31 Janvier APE - Loto	Vendredi 3 Juillet APE - Concours de pétanque à la Figère
Samedi 7 Février ACCA - Choucroute	Mardi 14 Juillet Fête nationale
Samedi 14 Mars Foyer Rural - Théâtre	Samedi 29 Août Foyer Rural - Inter Villages
Samedi 21 Mars & Dimanche 22 Mars Foyer Rural - Théâtre	Dimanche 30 Août E Vie Danse - Pique nique à La Figère
Samedi 27 Mars & Dimanche 28 Mars Foyer Rural - Théâtre	Dimanche 6 Septembre ACCA - Pétanque
Dimanche 5 Avril APE - Concours de belote	Samedi 12 Septembre ARBRE - Balade Nocturne
Samedi 25 Avril & Dimanche 26 Avril ATS - portes ouvertes	Jeudi 17 Septembre APE - Assemblée Générale
Vendredi 15 Mai ACCA - Pétanque	Vendredi 23 Octobre ATS - Assemblée Générale
Vendredi 29 Mai ACCA - Assemblée Générale	Samedi 14 Novembre Foyer Rural - Assemblée Générale
Samedi 6 Juin E Vie Danse - Assemblée Générale	Samedi 21 Novembre ARBRE - Assemblée Générale
Dimanche 7 Juin Foyer Rural - Rallye vélo	Vendredi 27 Novembre ATS - repas
Dimanche 14 Juin ARBRE - cochon grillé à La Figère	Samedi 28 Novembre Traditions Médiévales - Assemblée Générale
Jeudi 18 Juin Réunion des associations	Dimanche 6 Décembre Repas des Aînés
Dimanche 21 Juin Gymnastique Volontaire - sortie	Samedi 12 Décembre Les lutins - Spectacle de Noël

Rappel : Le planning de disponibilités de la salle des fêtes doit être consulté au secrétariat de Mairie.
Ne vous reportez pas à ce calendrier qui ne concernent que les manifestations des associations.

