



Le Petit Mazéen

2021

Bien vivre au Pays Vendée Sèvre Autise

Chers Mazéennes et Mazéens.



Recevez en mon nom propre et au nom de toute l'équipe municipale, nos meilleurs vœux de santé et de bonheur pour cette année 2021. Une année que nous souhaitons pleine de dynamisme et d'enthousiasme malgré le contexte particulier que nous connaissons.

Aujourd'hui et plus que jamais, faisons attention aux autres et préservons-nous. Respectons et répétons ces gestes barrières pour nous protéger de ce fléau qu'est le coronavirus.

La veille du confinement, le 15 mars dernier, ont eu lieu les élections municipales.

Un renouvellement important avec l'arrivée de nouveaux élus motivés et déjà très impliqués. C'est l'occasion pour moi de vous remercier de la confiance que vous nous avez accordée. En effet, nous avons enregistré une participation de 73 % de votants alors que la moyenne nationale était de 45 %.

Dès le 18 mai, date de l'installation des nouveaux élus, le Conseil municipal s'appliquait à mener à bien une mission majeure de son programme :

POUR SUIVRE LE DÉVELOPPEMENT DE NOTRE COMMUNE

De nombreux projets, petits et grands, ont été étudiés en 2020. Ils vont se concrétiser au cours de l'année 2021, comme vous pourrez le découvrir dans ce PETIT MAZÉEN.

D'ores et déjà, la commune a engagé une démarche pour la création d'une nouvelle identité visuelle. Ainsi, vous pouvez découvrir le nouveau logo officiel de la commune du Mazeau qui se veut moderne et tourné vers l'avenir.

Sachez que nous avons à cœur, à travers les investissements communaux, de soutenir la dynamique existante insufflée par nos commerçants.

Le tourisme raisonné est une chance pour notre village, saisissons-la !

Je voudrais enfin terminer ces lignes par des remerciements :

- ✳ En direction de nos commerçants qui ont dû et su s'adapter durant cette période.
- ✳ En direction des bénévoles de nos associations qui ont innové en attendant de pouvoir reprendre pleinement leurs activités.
- ✳ En direction des agents de tous les services municipaux (techniques, administratifs, écoles) et de nos enseignantes pour leur investissement sans faille et leur sens de l'adaptation. Nous avons pu compter sur eux durant ce moment de transition municipale et de crise sanitaire.

ALORS, POUR CETTE ANNÉE 2021, CONTINUONS ENSEMBLE...
PRENEZ SOIN DE VOUS !

Le Maire
Bernard BORDET

Un nouveau logo... Une identité visuelle...



UN NOUVEAU LOGO...

La Municipalité a décidé d'identifier la commune avec la création d'un nouveau logo. Ainsi, lors de son premier Conseil municipal de l'année 2021, elle a choisi un visuel réalisé par Marion Choveau de l'Agence Marion Création. Ce nouveau logo permettra de porter les couleurs d'une commune dynamique au cœur du Marais Poitevin.

UNE IDENTITÉ VISUELLE...

Le logo représentant la commune du MAZEAU se veut moderne, tourné vers l'avenir : c'est pourquoi, a été bannie toute représentation trop figurative qui se démode vite (église, village, animal...). En outre, avec ses tons pastels, son aspect général évoque la douceur de vivre dans la Marais poitevin.

L'arc de cercle, situé à gauche, ouvre comme une parenthèse qui amène une suite, et en même temps, cet arc protège l'ensemble sans l'enfermer, comme la frondaison qui caractérise le marais. Cet arc soutient, pousse vers l'avant...

Le choix typographique : le nom "Le Mazeau" est écrit dans une police manuscrite qui rappelle à la fois le travail de l'homme qui a façonné le marais et en même temps, elle représente une typographie "humaine", chaleureuse, mais dynamique à la fois avec son mouvement en italique.

Les traits colorés dans le style "crayonné" donnent un mouvement à l'ensemble qui rappelle le mouvement du marais avec les nuances colorées de l'eau, des feuillages, de la verdure...

Les couleurs se veulent à la fois actuelles et proches des couleurs que l'on retrouve dans le marais avec ses multiples nuances et camaïeux.

4/7 *Vie Municipale*
Le nouveau Conseil municipal

8/15 *Vie Communale*
Le Personnel communal
Le Lotissement
Budget communal 2020
Réalizations 2020
Les Projets 2021

16/18 *Vie Familiale*
Etat civil 2020
Du côté des Enfants
Du côté des Seniors

19/22 *Vie Economique*
La Laiterie
Les Artisans et Commerçants
Les Agriculteurs

22/23 *Vie Associative*
Maz'Arts / Les Parents d'élèves
Amicale des retraités / La Chasse
Les Copains du Marais / Le Cercle

24/26 *Vie Touristique*
Les Porteurs de projets
Les Hébergeurs

26/27 *Vie Pratique*
Téléalerte
Tarifs municipaux
La Bibliothèque
La Médiation numérique

Le Conseil Municipal de la Commune de Le Mazeau a été élu le 15 mars 2020.
Les nouveaux élus se sont réunis le Mardi 26 mai 2020 pour élire le Maire et ses Adjointes et ainsi installer le nouveau conseil municipal.



LEURS COMMISSIONS ET DÉLÉGATIONS



Bernard BORDET
Maire
Vice-président CCVSA

COMMUNE

- > Finances / Appel d'offres
- > Agriculture / Gestion du Communal
- > Environnement / Cadre de Vie / Economie / Tourisme / Sport
- > Communication / Evénements / Associations / Culture
- > Sécurité Civile & Risques Majeurs / Cellule de Crise
- > Etat Civil / Elections / Gestion Cimetière
- > CCAS

COMMUNAUTÉ DE COMMUNES VENDÉE SÈVRE AUTISE (CCVSA)

- > Finances & Economie
- > Environnement & Cadre de Vie
- > Mutualisation

DÉLÉGATIONS

- > Syndicat Intercommunal de Gestion des Ecoles (RPI) *Suppléant*
- > Syndicat mixte Parc interrégional *Titulaire*
- > Syndicat électrification SYDEV *Titulaire*
- > Syndicat Bassin Vendée-Sèvre-Autizes *Titulaire*
- > Agence de Service aux Collectivités Locales *Titulaire*

VOTRE NOUVEAU CONSEIL MUNICIPAL



Sylvie GROUSSET
1^{re} Adjointe

COMMUNE

- > Finances / Appel d'offres /
- > Communication / Evénements / Associations / Culture
- > Sécurité Civile et Risques Majeurs / Cellule de Crise
- > Etat Civil / Élections / Gestion Cimetière
- > CCAS

COMMUNAUTÉ DE COMMUNES VENDÉE SÈVRE AUTISE (CCVSA)

- > Finances & Economie
- > Actions Culturelles
- > Tourisme et Loisirs
- > Conseil d'Exploitation de l'Office de Tourisme

DÉLÉGATIONS

- > Vice-présidente du Syndicat Sud-Vendée Tourisme
- > Syndicat Intercommunal de Gestion des Ecoles (RPI) *Titulaire*
- > Agence de Service aux Collectivités Locales *Suppléante*
- > Communauté de Communes Vendée Sèvre Autise *Suppléante*



Noël BRISSON
2^e Adjoint

COMMUNE

- > Finances / Appel d'offres
- > Aménagement Voies - Réseaux - Bâtiments
- > Agriculture / Gestion du Communal
- > Sécurité Civile & Risques Majeurs / Cellule de Crise

COMMUNAUTÉ DE COMMUNES VENDÉE SÈVRE AUTISE (CCVSA)

- > Habitat & Aménagement du territoire
- > Environnement & Cadre de Vie
- > Assainissement

DÉLÉGATION

- > SIVOM des Communes du Marais du Sud-Vendée *Titulaire*



Stéphane LUCAS
3^e Adjoint

COMMUNE

- > Finances / Appel d'offres
- > Aménagement Voies - Réseaux - Bâtiments
- > Agriculture / Gestion du Communal
- > Environnement / Cadre de Vie / Economie / Tourisme / Sport
- > Communication / Evénements / Associations / Culture
- > Sécurité Civile & Risques Majeurs / Cellule de Crise

COMMUNAUTÉ DE COMMUNES VENDÉE SÈVRE AUTISE (CCVSA)

- > Habitat & Aménagement du territoire
- > Patrimoine Communautaire
- > Impôts Directs

DÉLÉGATIONS

- > Syndicat électrification SYDEV *Suppléant*
- > Syndicat Bassin Vendée-Sèvre-Autizes *Suppléant*



Brigitte
BOUHIER-BONNEAU

COMMUNE

- > Environnement / Cadre de Vie / Economie / Tourisme / Sport
- > Communication / Evénements / Associations / Culture
- > État Civil / Élections / Gestion Cimetière

COMMUNAUTÉ DE COMMUNES VENDÉE SÈVRE AUTISE (CCVSA)

- > Sites culturels : Centre Minier et Maison de la Meunerie
- > Tourisme et Loisirs

DÉLÉGATION

- > Syndicat mixte Parc interrégional *Suppléante*



Philippe BRETON

COMMUNE

- > Aménagement Voies - Réseaux - Bâtiments
- > Environnement / Cadre de Vie / Economie / Tourisme / Sport

COMMUNAUTÉ DE COMMUNES VENDÉE SÈVRE AUTISE (CCVSA)

- > Assainissement
- > Mutualisation

DÉLÉGATION

- > SIVOM des Communes du Marais du Sud-Vendée *Suppléant*



Richard DRUEZ

COMMUNE

- > Finances / Appel d'offres
- > Aménagement Voies - Réseaux - Bâtiments
- > Agriculture / Gestion du Communal

COMMUNAUTÉ DE COMMUNES VENDÉE SÈVRE AUTISE (CCVSA)

- > Patrimoine Communautaire
- > Impôts Directs



Anne-Marie
HERHARD

COMMUNE

- > Finances / Appel d'offres
- > Aménagement Voies - Réseaux - Bâtiments
- > État Civil / Élections / Gestion Cimetière
- > CCAS

COMMUNAUTÉ DE COMMUNES VENDÉE SÈVRE AUTISE (CCVSA)

- > Santé / Climat / Mobilité
- > Solidarités / Enfance / Jeunesse

DÉLÉGATION

- > Syndicat Intercommunal de Gestion des Ecoles (RPI) *Suppléante*



Sylvie MARTINELLI

COMMUNE

- > Sécurité Civile & Risques Majeurs / Cellule de Crise
- > CCAS

COMMUNAUTÉ DE COMMUNES VENDÉE SÈVRE AUTISE (CCVSA)

- > Solidarités / Enfance / Jeunesse

DÉLÉGATION

- > Correspondance Défense *Titulaire*



Emille GRONIER

COMMUNE

- > Environnement / Cadre de Vie / Economie / Tourisme / Sport
- > Communication / Evénements / Associations / Culture

COMMUNAUTÉ DE COMMUNES VENDÉE SÈVRE AUTISE (CCVSA)

- > Actions Culturelles

DÉLÉGATIONS

- > Syndicat Intercommunal de Gestion des Ecoles (RPI) *Titulaire*
- > Syndicat Mixte E-Collectivités Vendée *Titulaire*



Florence
VEILLAT-FABIEN

COMMUNE

- > Communication / Evénements / Associations / Culture
- > État Civil / Élections / Gestion Cimetière
- > CCAS

COMMUNAUTÉ DE COMMUNES VENDÉE SÈVRE AUTISE (CCVSA)

- > Sites culturels : Centre Minier et Maison de la Meunerie
- > Santé / Climat / Mobilité

➔ ENCORE BEAUCOUP DE MOUVEMENTS EN 2020, AU SEIN DU PERSONNEL DE LA MAIRIE



Isabelle MARTIN

Isabelle MARTIN, agent d'entretien, accompagnatrice de bus et encadrante de la cantine est partie à la retraite le 4 juillet 2020.

La municipalité a fêté ce départ à la retraite bien mérité.
Belle retraite Isabelle !



Adélaïde AVRIL

Adélaïde AVRIL est déjà agent pour le Syndicat de Gestion des Ecoles en tant qu'animatrice pour la Garderie.

Elle remplace, elle aussi désormais, Isabelle MARTIN, en tant que contractuelle, pour assurer l'encadrement des enfants à la cantine scolaire.



Caryne TUAL

Caryne TUAL a été recrutée en tant que contractuelle pour assurer en partie, les missions qu'exerçaient Isabelle MARTIN : l'accompagnement des élèves dans le bus et l'entretien des locaux communaux.



Florence BOUJU

Départ de Florence BOUJU, contractuelle, qui a accompagné la secrétaire de la Mairie pendant 11 mois.



Alison BERGEON-CHARRIER

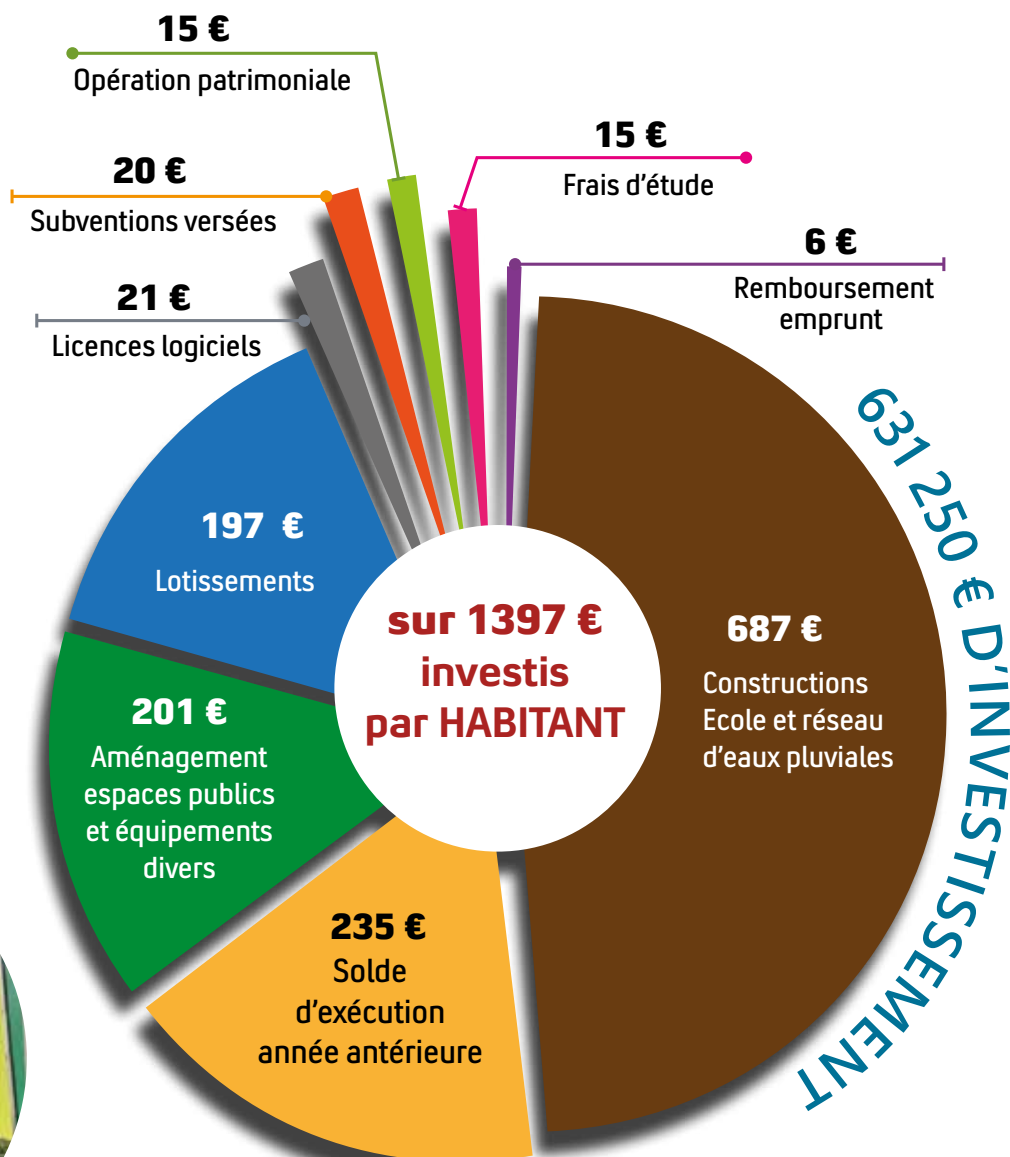
Alison BERGEON-CHARRIER travaille au secrétariat de la Mairie, en tant qu'apprentie pour préparer un BTS sur 2 ans en Gestion des Petites et Moyennes Entreprises (GPME).

LOTISSEMENT LE DEZAIS

⇒ Le paysage du LOTISSEMENT COMMUNAL, situé route de Benet, va encore beaucoup évoluer avec la construction de 5 logements cette année !

3 projets sont en cours d'étude. Espérons qu'ils se concrétisent eux aussi cette année.





**1 015 839 €
DE RECETTE
GLOBALE**



405 295 € EN FONCTIONNEMENT

POUR 100 € DÉPENSÉS :

36 €

Salaires et indemnités élus



14 €

Cotisations salariales et patronales



11 €

Subventions et participations versées



10 €

Charges financières et exceptionnelles



6 €

Eau / Energie



4 €

Entretien bâtiments et espaces publics



4 €

Services administratifs et prestations



4 €

Entretien voiries et réseaux



3 €

Assurances



3 €

Services techniques et prestations



2 €

Taxes



1 €

Réceptions et cérémonies



1 €

Entretien matériels



1 €

Autres





COVID-19

La commune a pu assurer la continuité du service administratif, sans interruption, pendant les confinements. Les services techniques ont été interrompus seulement les 15 premiers jours du confinement, puis une reprise partielle a été effectuée jusqu'au 12 mai.

Depuis, les services municipaux fonctionnent normalement avec l'application des protocoles sanitaires nationaux.

➔ COÛT AFFÉRENTS À LA PANDÉMIE 2 875,15 €

La commune a pu bénéficier d'une subvention de l'Etat de 500 € pour l'achat des masques à destination de la population.

ASSAINISSEMENT

IMPASSE DES PEUPLIERS

- ➔ COÛT DES TRAVAUX 66 350 € HT :
 - Réseau d'Eaux Usées 51 740 € HT financé par la Communauté de Communes qui a repris la compétence au 1^{er} janvier 2020.
 - Réseau d'Eaux Pluviales 14 610 € HT financé par la Commune qui a conservé cette compétence.
- ➔ MAÎTRISE D'ŒUVRE 3 150 € HT :
 - CC Vendée Sèvre Autise 2 457 € HT
 - Commune 693 € HT



ÉTANCHÉITÉ DES MURS DE SOUS-BASSEMENT

ROUTE DE BENET

Ces travaux ont été effectués sur 2 habitations qui présentaient des infiltrations provoquées par des travaux de voiries.

➔ COÛT DES TRAVAUX : 9 423,39 € TTC

TERRASSE EN BOIS SUR LE PORT

Mise en place d'une terrasse en bois sur le port, pour accueillir un commerce saisonnier.

➔ COÛT DES TRAVAUX + FRAIS D'ÉTUDES 4 791,12 €

Cette première étape a permis de faire un test commercial sur cette zone, avant d'investir dans un projet plus pérenne en installant une cabane en bois plus confortable et plus pratique pour le commerçant.

Cette installation est envisagée pour la saison estivale 2022, le temps d'obtenir les accords urbanistiques nécessaires à la construction.



RÉAMÉNAGEMENT ARRÊT DE BUS

PLACE DES ANCIENS COMBATTANTS

➔ COÛT DES TRAVAUX 3 500,60 € TTC

Un muret a été déplacé et un arbre enlevé pour élargir l'espace de stationnement et permettre une descente plus sécurisée autant pour les usagers des transports scolaires que pour les groupes touristiques.



ENTRETIEN DU PATRIMOINE PUBLIC

- ➔ Réfection de la faïence des sanitaires publics à l'embarcadère
COÛT..... 220 €
- ➔ Changement du portail du locatif communal route de Ste-Christine
- ➔ Changement de la fenêtre de la sacristie + autres travaux d'entretien à l'église. COÛT..... 2 763,96 €
- ➔ Réalisation de bancs communaux..... 405 €

Les nouveaux bancs communaux, dont le bois avait été acheté lors du précédent mandat, ont été réalisés par les agents techniques de la commune.

Il sera possible de les emprunter gratuitement pour les futures festivités des habitants en complétant une fiche de réservation auprès du secrétariat. Fiche disponible en téléchargement sur le site internet.

NOUVEAU SITE INTERNET

Ce nouveau site permet l'accès à de nombreuses démarches en ligne, à la prise de rendez-vous avec Le Maire ou le secrétariat, le téléchargement de fiches de réservations, les bulletins d'inscriptions aux divers évènements...

➔ COÛT DE LA PRESTATION 840 € TTC

La municipalité vous invite à le visiter et espère que vous y trouverez toutes les informations nécessaires :

mairielemazeau.fr



AIRE DE CAMPING-CAR

La municipalité va créer une aire de camping-car sur le parking situé chemin de la Sangle, qui sera accessible toute l'année, à tous véhicules ; aucune barrière n'est envisagée.

- ➔ COÛT prévisionnel du projet 41 511,10 € HT
- ➔ Subvention attendue..... 24 500 €

Le projet prévoit l'installation de bornes pour : la gestion des eaux usées, la distribution d'eau potable et les branchements électriques.

Ces installations permettront d'améliorer l'usage du parking par les camping-caristes dont le nombre a fortement augmenté en 2020.



- Places de stationnement
- Bornes électriques
- Borne assainissement



PORTAIL ET CLÔTURE DE L'ÉCOLE

- ➔ COÛT prévisionnel du projet 39 185,46 € HT
- ➔ Subventions attendues (Etat et Région) 24 204 €

Clôture, portails et portillon des écoles vont être remis à neuf afin de répondre aux exigences "Vigipirate".

DE NOUVEAUX COMMERCES

La municipalité souhaite développer l'offre commerciale de la commune par l'aménagement et la réhabilitation de l'ancien Bar-Boucherie.

Cet ensemble, composé de 2 locaux commerciaux, est en cours d'étude pour l'accueil au moins d'un nouveau commerce.



PLATEFORME POUBELLES

DE TRI SÉLECTIF

La municipalité souhaite que l'entretien et l'accès aux conteneurs de tri sélectif soit facilité.

Il est donc envisagé la création d'une plateforme béton au cours de l'année.

Ce projet sera la 1^{re} étape d'un futur projet de réaménagement du parking du cimetière.



APPENTIS ATELIER COMMUNAL

Travaux de sécurisation et de réhabilitation : la toiture et le bardage seront entièrement refaits à neuf prochainement.

➔ COÛT prévisionnel 11 476,25 € HT



CHANGEMENTS DES VOLETS

DES LOGEMENTS COMMUNAUX

Le logement communal situé à côté de l'école bénéficiera bientôt, du changement de l'ensemble de ses volets.

➔ COÛT prévisionnel 11 060,04 € HT

Quant au logement situé au 1 route de Benet, l'étude est en cours pour une réalisation en cours d'année.

SANITAIRES PUBLICS

Projet de rénovation avec mise aux normes d'accessibilité des sanitaires publics situés place de la Résistance.

➔ COÛT prévisionnel 10 895,41 € HT



CES 3 PROJETS BÉNÉFICIERONT DE 2 SUBVENTIONS GLOBALISÉES

➔ Département 12 000 €

➔ DETR (Dotation d'Équipement des Territoires Ruraux) État 9 597,18 €



Une Pensée pour...

Thérèse RISTOR
décédée le 23 Mars 2020

Christian CAUGNON
décédé le 13 Juin 2020

Jacques FABIEN décédé
le 30 Septembre 2020

... du côté des Enfants



JEUX DE L'ÉCOLE

- > Achat d'une draisienne
- > Des dalles amortissantes ont été ajoutées autour des jeux fixes

ÉCOLE MATERNELLE

- > De nouveaux rideaux ont été installés : merci à Nadine, ATSEM, qui les a confectionnés

COURS DE L'ÉCOLE

- > Plantation de 2 muriers platanes qui apporteront des zones d'ombre pour les grandes journées ensoleillées



ÉCOLES DU GROUPEMENT PÉDAGOGIQUE INTERCOMMUNAL DU MARAIS

- > Retrouvez toutes les informations utiles (cantine, transport scolaire, inscriptions, garderie) en scannant avec votre smartphone ce QR CODE



BESOIN D'UNE GARDE D'ENFANTS ?

- > La Communauté de Communes propose plusieurs solutions : Relais d'assistantes maternelles, Micro-crèches, Multi-accueil, Centre de loisirs. Toutes ces infos en scannant ce QR CODE





Action pilotée par
**LE CENTRE SOCIOCULTUREL
LE KIOSQUE**
13, rue de la Cure
85490 BENET
02 51 87 37 76
kiosque85@gmail.com

LE TRANSPORT SOLIDAIRE

OUVERT à TOUS, l'objectif du Transport Solidaire est de permettre aux habitants du Mazeau n'ayant pas de moyen de locomotion de manière permanente ou temporaire, de se déplacer avec l'aide d'un bénévole qui propose un peu de son temps pour transporter le bénéficiaire à : un rendez-vous médical, personnel, de loisir, visite de courtoisie, COURSES.... (sont exclus les trajets pris en charge par l'Assurance Maladie)

Pour utiliser ce nouveau service :

Adhésion au Kiosque : 10 € / personne / an

Contribution aux frais kilométriques : aller-retour jusqu'à 8 km : 3 € + 0,40€ par kilomètre supplémentaire

Penser à réserver par téléphone (au moins 3 jours à l'avance) au 06 31 94 95 96

Une offre de « transport solidaire » du territoire de Vendée Sèvre Autise

Contacts

- BENET
Centre Socioculturel
Le Kiosque
- ☎ 02 51 87 37 76
- E-mail :
kiosque85@gmail.com

Vous aimez conduire...
Devenez chauffeur solidaire !

Appel aux bénévoles...

Logo of the Kiosque, Carsat Vendée, and other partners.

LA CARTE À DOM'

QU'EST-CE QUE C'EST ?

La CARTE À DOM' rassemble sur un seul document les coordonnées de votre entourage et des principaux intervenants à votre domicile. Elle est GRATUITE et vous appartient.

À QUOI SERT-ELLE ?

- ➔ Elle facilite la prise de contact entre l'Hôpital et les professionnels qui interviennent à votre domicile.
- ➔ Elle participe à organiser votre retour à domicile dans les meilleures conditions possibles.
- ➔ Elle garantit une prise en charge au plus près de vos besoins.

COMMENT ÇA MARCHE ?

- ➔ **DEMANDEZ-LA EN MAIRIE.**
- ➔ Vous pouvez la compléter seul(e) ou avec une personne de votre entourage ou avec un professionnel.
- ➔ N'hésitez pas à la présenter aux nouveaux professionnels que vous consulterez pour qu'ils puissent la compléter ou la mettre à jour.

CARTE À DOM'

PARTICULIER

Qui intervient au domicile ?
Qui prévenir du retour à domicile ?

TOUS LES PROFESSIONNELS DU DOMICILE DANS UNE SEULE CARTE

Logos of Vendée, Carsat, and other partners.



SECRETARIAT : CONTACTEZ-NOUS
Lundi au vendredi de 8h30 à 12h30
et de 14h à 17h30

au 25 Rue Kléber
à FONTENAY-LE-COMTE

☎ 02 52 61 45 68

fontenayvsa@admr85.org

AIDE AUX FAMILLES

- Arrivée d'un bébé (avant et après l'accouchement)
- Garde d'enfants, avec horaires atypiques...
- Problème de santé d'un des parents ou lors d'un décès
- Ménage / Repassage

👉 **Financement de la CAF** fonction du quotient familial. Réduction d'impôts de 50% selon la Loi en vigueur,

AIDE À L'AUTONOMIE

- Les AIDES À DOMICILE interviennent auprès des personnes âgées, ou en situation de handicap, pour les aider dans les tâches de la vie quotidienne (ménage, repassage, courses...) et également pour les actes essentiels (aide à la toilette, à l'habillage...)
- La TÉLÉASSISTANCE permet aux personnes fragilisées par l'âge, le handicap ou la maladie de continuer à vivre chez elles en toute sécurité



30 ANS D'EXPÉRIENCE

SI SERVICES à LA PERSONNE



LOUEZ AUSSI NOTRE MATÉRIEL GRÂCE À



Et tout devient plus simple !

Pour un quotidien plus serein...

entre vie de famille et vie professionnelle !

Pro ou perso, LE GROUPE MSSV est la réponse à vos besoins de personnel

👉 Vous êtes en recherche d'activité professionnelle ?

LE GROUPE MSSV VOUS PROPOSE DES OFFRES D'EMPLOI SUR MESURE !



10 bis rue de l'Ancien Hôpital
85200 FONTENAY-LE-COMTE
02 51 69 39 39
www.mssv.fr
accueil@groupe-mssv.fr

LA LAITERIE ET... "LA MISSION PATRIMOINE"



La laiterie en 2006

L'ANCIENNE LAITERIE DU MAZEAU VA SE REFAIRE UNE BEAUTÉ !
Pour cela, elle va bénéficier d'une subvention de 300 000 € de la part de "la MISSION PATRIMOINE" portée par Stéphane BERN !

Ce chantier est une chance pour la commune du Mazeau.

La municipalité apporte tout son soutien aux 4 associés de ce beau projet : Jérémy CAQUINEAU, Antoine GAUTIER, ALEXIS GIBEAUD et Frédéric VAUZELLE.

En effet, des réparations urgentes sont nécessaires pour que le bâtiment retrouve son charme.
Les travaux de restauration sont estimés à 1,2 millions d'euros. Il faut déjà compter plus de 600 000 € pour rénover le bâti.
Le début du chantier est prévu dès l'été prochain, pour, dans un premier temps, effectuer une mise hors d'eau avec un bâchage provisoire, une partie de la toiture ayant subi d'importantes dégradations.



La laiterie en 1949

DES COMMERCES... TOUJOURS DYNAMIQUES

BROCANTE *La Caverne d'Ali Khadi*



UNE BROCANTE AU COEUR D'UN SITE EXCEPTIONNEL !

La brocante "La Caverne d'Ali Khadi" et sa propriétaire Kahdija vous accueillent dans l'ancienne laiterie, vestige du passé industriel du Mazeau.

C'est dans ce site exceptionnel que vous pourrez découvrir toutes sortes d'objets, anciens et/ou insolites.

Ouvert les weekends et pendant les vacances scolaires
68, Chemin de l'Ancienne Laiterie
06 66 41 98 84 - misskafe@hotmail.com

Muriel GOSSELET artiste-peintre



Muriel GOSSELET, diplômée des Beaux-Arts, donne des **COURS DE PEINTURE** pour adultes (débutants et confirmés) et fait des interventions en Arts plastiques dans les écoles.

Elle travaille l'espace, les limites qui le révèlent, les formes géométriques, les plans de couleurs, les étendues colorées...

✉ 20, ruelle de la Vannerie ☎ 06 88 59 58 76
 📧 muriel.gosselet@wanadoo.fr
 🌐 www.muriel-gosselet.fr

UN RESTAURANT EN PLEIN AIR situé, à côté de l'embarcadère du Mazeau où l'on déguste, à l'ombre des arbres : des plats préparés à partir de produits locaux et de saison, des spécialités régionales (Préfou, Jambon de Vendée, farci...), des salades, des bagels ou des pizzas cuites au feu de bois les dimanches soirs...

Un lieu pour se rafraîchir, se détendre au bord de l'eau... ou pourquoi pas, s'essayer au Palet vendéen, partager un jeu de société. Un espace de jeux est également prévu pour les enfants.

Cet été, des soirées seront proposées tous les jeudis et les vendredis autour du four à bois !

Paniers pique-nique disponibles pour les balades en barque et l'après-midi : bar et crêpes sucrées...

✉ 40, rue du Port ☎ 02 51 51 20 71
 📧 contact@restaurantauborddeleau.com

Au Bord de l'Eau



L'Embarcadère de la Venise verte



AIRE DE PIQUE-NIQUE / PROMENADE EN "PLATE" AVEC OU SANS GUIDE-BATELIER / PADDLE / BATEAUX PROMENADE / CANOË / LOCATION DE VÉLOS...

Partez à la découverte de l'authenticité d'un paysage, dans un dédale de conches ombragées, la richesse de sa flore, de sa faune, la magie du "feu sur l'eau"... Une ambiance vraiment particulière tout en douceur...

INFORMATIONS COVID-19 :

Il est nécessaire de réserver par téléphone. Les conditions de balades ont été modifiées et adaptées aux exigences sanitaires pour la sécurité et le confort de tous.

✉ Rue du Port ☎ 02 51 52 90 73 / 06 79 02 21 64
 📧 jeremy.caquineau@la-venise-verte.com
 🌐 la-venise-verte.com

L'Échoppe du Marais

VINS, SPIRITUEUX, BIÈRES, PRODUITS RÉGIONAUX, BISCUITS ARTISANAUX... Gros et détail. Location de tireuses à bières et remorque frigorifique.

✉ 4, place des Peupliers ☎ 02 51 52 91 83
✉ sasrobin@diffusionvin.com
🌐 www.eshopdumarais.com



Les Ateliers Vauzelle

FERRONNERIE D'ART

✉ 68, chemin de l'Ancienne Laiterie
✉ atelier@ferronnerie-vauzelle.com



BOULANGERIE PÂTISSERIE *Botton* POINT POSTE

✉ 7, rue du Port ☎ 02 51 52 91 10



Audrey SUIRE

propose des accessoires fait-main, des bijoux en tissu, tabliers, sacs personnalisés, corbeilles en toile de jute recyclée provenant de sacs à café...



✉ acroaca@gmail.com
🌐 www.etsy.com/fr/shop/acroaca

Mickaël FABIEN

TRAVAUX DE MENUISERIE BOIS ET PVC

✉ 32 Route de l'Église ☎ 02 51 52 97 65



Hervé DELAVAL

TRAVAUX DE PLOMBERIE

✉ 34 Route de l'Église ☎ 02 51 52 93 03



Noël BRISSON

EXPLOITATION AGRICOLE EARL LES GROIES

✉ Chemin des Groies ☎ 06 22 25 07 15

Christian RIBREAU

EXPLOITATION AGRICOLE

✉ Les allées du château ☎ 06 51 49 02 22

Damien et Christian RISTOR

EXPLOITATION AGRICOLE
EARL SOUS LE MOULIN

Vente mensuelle de viande de boeuf
(Race Parthenaise)

✉ 20, route de Sainte Christine
☎ 02 51 52 95 46 - 06 89 89 85 37
✉ souslemoulin@gmail.com

Fabrice et Benoit TROJET

EXPLOITATION AGRICOLE

Route de Sainte Christine ☎ 02 51 52 98 80

Amicale des Retraités

ACTIVITÉS DE DÉTENTE ET LOISIRS

Randonnée pédestre, jeux de cartes et de société avec goûter, à la salle polyvalente, pétanque, pique-nique interclubs, repas...

☎ Paulette LAURENT
☎ 02 51 52 93 30 - 06 88 88 61 37

Le Cercle



LOCATION DE SALLE

La salle de réception (60m²) peut accueillir jusqu'à 60 personnes, avec cuisine, sanitaires, douche et un préau disponibles à la location, route de Sainte-Christine.

☎ Président : Benoit TROJET
☎ 06 64 98 11 87



Les Copains du Marais

ORGANISATION DE
RANDONNÉES PÉDESTRES

☎ Président : Stéphane LUCAS
27 Route des Cabanes ☎ 02 51 52 92 42

Maz'Arts



« MAZ'ART a réussi le pari de maintenir son festival de Jazz qui était complet bien avant l'évènement avec une longue liste d'attente... Ils ont réussi à répondre au cahier des charges du protocole sanitaire.

Envie de vous investir dans une association et de partager votre goût pour la culture, alors n'hésitez plus ! Rejoignez notre association. Nous recherchons des bénévoles, que ce soit pour des coups de main ponctuels ou dans le Conseil d'Administration »

☎ Président : Christophe ROBIN ☎ 06 07 85 84 87
 ✉ mazarts.asso@gmail.com

« La société de chasse La Mazéenne a cuisiné des repas à emporter pour remplacer son repas de chasse habituel. Près de 200 repas ont été vendus ! Le menu comme à son habitude, était composé essentiellement des gibiers prélevés dans l'année »

☎ Président : Fabrice SUIRE ☎ 02 51 51 38 30
 ✉ chasse-lamazeenne@outlook.fr

La Mazéenne



Association des Parents d'Élèves



« L'APE réalise cette année, plusieurs actions qui remportent un franc succès auprès des habitants, comme :

- LA COLLECTE DE PAPIER en octobre 2020 : 7380 T ont été récoltées, soit 221,40€. BRAVO !
- L'OPÉRATION GALETTE DES ROIS (en partenariat avec la Boulangerie BOTTON), du 9 Janvier au 7 Février 2021
- LA LIVRAISON DE REPAS à DOMICILE (rougail-saucisses) le 13 Février 2021

→ Le samedi 26 Juin 2021, est programmé LA KERMESE DE FIN D'ANNÉE : danses et chants des enfants, animations et jeux de kermesse ainsi qu'un repas seront proposés. Si les conditions sanitaires le permettent, la kermesse 2021 se déroulera à LIEZ sur la nouvelle AIRE DE LOISIRS. A défaut, un repas à domicile sera organisé.

Merci à vous tous qui permettez à l'association de subsister dans ce contexte si difficile ! »

☎ Présidente : Sophie COIFFÉ ☎ 06 87 36 53 75

Secrétaire : Fanny LETANG

Trésorier : David GUÉNARD

✉ apedurpidumarais@gmail.com

Les Cabanes AIRE DE PIQUE-NIQUE



L'AIRE DE PIQUE-NIQUE DES CABANES est située au bord de l'eau, en plein cœur du marais mouillé. Vous pourrez y manger sous un préau couvert contenant 12 tables. Embarcadère à proximité immédiate et départs de randonnées pédestres.

Idéal pour des journées pêche en famille ou entre amis...

Ouverte à tous gratuitement, réservation conseillée pour les groupes auprès de la Mairie par téléphone ou mail, la fiche de réservation est en ligne sur le site internet.

✉ Chemin de la Sèvre ☎ Mairie : 02 51 52 91 14
✉ mairie-le-mazeau@wanadoo.fr

L'AIRE DE PIQUE-NIQUE DE LA PÊCHERIE est située au bord d'une rivière. 17 tables sont à disposition au bord de l'eau, en plein cœur du marais mouillé.

Embarcadère à proximité immédiate.

Départs de randonnées pédestres. Idéal pour des journées pêche en famille ou entre amis.

☎ Mairie : 02 51 52 91 14
✉ mairie-le-mazeau@wanadoo.fr

La Pêcherie AIRE DE PIQUE-NIQUE



Le Relais du Pêcheur CAMPING***



LE CAMPING*** LE RELAIS DU PÊCHEUR est situé au cœur du Marais Poitevin, dans la Venise verte, classée Grand Site de France.

Installé à côté d'un embarcadère, il est aussi le point de départ de nombreux sentiers de randonnées pédestre ou cyclo.

Patricia et François vous accueillent dans un camping convivial et familial : un havre de paix avec tous les services d'un camping pour passer d'agréables vacances...

✉ Route de la Sèvre ☎ 02 51 52 93 23
✉ campinglerelaisdupecheur@orange.fr
🌐 www.lerelaisdupecheur.fr

GÎTE *La Ferme de la Venise Verte*

CHAMBRES / 8 pers

Belle ferme authentique avec vue sur la rivière

- ✉ 50, route de Chambrun
☎ Dannielle LE GUELLEC ☎ 06 73 60 60 53
✉ lafermedelaveniseverte@orange.fr
🌐 www.lafermedelaveniseverte.fr



GÎTE *La Grange*

2 CHAMBRES / 4-6 pers

Avec un grand jardin. Proche embarcadère pour découvrir la Venise Verte en barque

- ✉ 44, rue de l'Eglise
☎ Pierre DESMIER ☎ 02 51 52 97 47
06 80 38 94 28 ✉ pdesmier85@gmail.com



GÎTE *La Treille*

MAISON 3 CHAMBRES / 5 pers
Accès privé à une conche

- ☎ François AUTIN ✉ 17 Les Allées du Parc
☎ 02 51 56 72 92 - 06 29 42 20 73
✉ francois.autin@wanadoo.fr



GÎTE *La Venise Verte*

MAISON 2 CHAMBRES / 5 pers
Au bord de la rivière

- ☎ Sonia BIRAUD ☎ 06 65 32 76 85
✉ 77, La Poublée, N°1
✉ soniabiraud@gmail.com



CHAMBRES D'HÔTE *du Port*

3 CHAMBRES / 6 pers

- Chantal et Michel FRERE ✉ 12 rue du Port
☎ 02 51 52 95 49 - 06 30 82 39 20
✉ mi.frere@orange.fr



Nouveau



VOUS AVEZ UN PROJET TOURISTIQUE ?

Vous souhaitez développer votre activité professionnelle, mais qui contacter ?

Par quoi commencer ?

Quelles sont les possibilités de financement ?

Vous trouverez des réponses dans le « **GUIDE DU PORTEUR DE PROJETS TOURISTIQUES** ».

Ce support a été réalisé avec le concours de 27 structures qui pourront vous accompagner dans vos démarches selon la nature de votre projet.

Ainsi, vous pourrez identifier les bons contacts, connaître les mesures et autres dispositifs financiers, vous repérer dans les labels et les marques, vous familiariser avec les réglementations et autres obligations juridiques...

Vous pouvez télécharger ce guide sur le site d'Entreprendre en Sud-Vendée et bénéficier des liens web cliquables pour avoir accès à des contenus plus approfondis à partir des sites ressources :

www.entreprendre-sudvendee.fr/actualites/guide-du-porteur-de-projets-touristiques/

Vous pouvez compter sur tous les partenaires de cette brochure pour vous guider dans la réalisation de vos projets !

Téléalerte



INSCRIVEZ-VOUS en demandant le **FORMULAIRE** en mairie ou sur le site internet de la commune : www.mairielemazeau.fr

SOUCIEUSE DE LA **SÉCURITÉ DE SES HABITANTS**, VOTRE COMMUNE MET EN PLACE **UN SYSTÈME D'ALERTE À LA POPULATION !**

Avec "**TÉLÉALERTE**", **recevez** gratuitement et dans les plus brefs délais, **les alertes de votre commune par mail ou SMS** sur votre smartphone ou votre ordinateur, en cas de **situation de crise** liée à un événement pouvant avoir un impact sur la sécurité des biens, des personnes et de l'environnement, ou pour diffuser une information importante sur : un phénomène climatique, un accident (transport, incendie...), un dysfonctionnement des réseaux (transport, énergie, eau...), des mesures sanitaires (Covid-19)...

LES NUMÉROS D'URGENCE

--	--	--	--	--	--

LOCATION SALLE DES FÊTES



TARIFS		HORS COMMUNE
Vin d'honneur Obsèques	Gratuit	45 €
Vin d'honneur	35 €	45 €
Location 1 jour (repas, formations ...)	100 €	150 €
Location 2 jours consécutifs (repas avec lendemain)	130 €	180 €
Forfait vaisselle	40 €	60 €
Chauffage obligatoire du 15/10 au 30/04	30 €	30 €

Fiche de réservation à compléter en ligne ou à la Mairie

LOCATION TIVOLI



La Mairie a acquis une tente bâchée de 8m x 5m pendant les travaux de l'école.

Le conseil municipal a décidé de le mettre en location auprès des habitants et des associations de la commune.

- ↳ Location 2 jours pleins 150 €
- ↳ Caution requise..... 500 €

LA BIBLIOTHÈQUE MUNICIPALE ET LA BOÎTE À LIVRES



Regardez dans la **BOÎTE À LIVRES** située à côté de la bibliothèque : elle est régulièrement alimentée par des lectrices et lecteurs anonymes, ainsi que par les bénévoles qui animent la bibliothèque. Vous pouvez également y laisser les livres que vous avez envie de partager...

HEURES D'OUVERTURE DE LA BIBLIOTHÈQUE

- ↳ Nouvelle plage horaire : Mercredi 10h - 12h
- ↳ Mercredi 14h - 16h

Liste des livres adultes et enfants consultable sur :

www.mairielemazeau.fr

Adressez vos demandes d'information et/ou de réservation par mail à :

bibliotheque@mairielemazeau.fr



LA MÉDIATION NUMÉRIQUE

Vous n'avez pas d'ordinateur ou de connexion internet ? La Médiation numérique peut :

- ↳ Vous accompagner et vous guider dans vos démarches en ligne : créer une adresse mail, remplir un formulaire, déclarer ses impôts, rechercher des informations sur un site, faire des simulations de prestations (CAF, Carsat, Pôle emploi...), constituer un dossier et/ou vérifier sa recevabilité...
- ↳ Effectuer l'édition, le retrait ou le dépôt de document
- ↳ Numériser et imprimer des documents

Des permanences sont à votre disposition au Kiosque à Benet, dans les mairies du territoire et, **AU MAZEAU :**

le 2^e JEUDI DE CHAQUE MOIS de 14h à 16h

CONTACTS : numerique.kiosque@gmail.com

animationetmediation@gmail.com

kiosque85@gmail.com / ☎ 06 42 88 71 60



MAIRIE DU MAZEAU

✉ 10 rue Principale
85420 LE MAZEAU

☎ **02 51 52 91 14**

Fax : 02 51 52 97 58

💻 mairie-le-mazeau@wanadoo.fr

🌐 www.mairielemazeau.fr

OUVERT

Du LUNDI au VENDREDI
de 14h à 17h30

Fermée le mercredi



BRASSERIE
& RESTAURANT
*Marion
Création*
02 51 87 66 00
2A de Clougnod
85570 PETOSSE
www.mazeau.org