

## Les nouvelles de l'école

L'école accueille cette année 67 élèves dans 3 classes.

En maternelle, 6 enfants sont entrés en petite section, 7 en moyenne section et 8 en grande section.

Les deux classes d'élémentaire comptent 5 enfants en CP, 15 en CE1, 8 en CE2, 10 en CM1 et 8 en CM2. Ces effectifs sont légèrement en baisse par rapport à l'année précédente.

L'accueil des enfants sur les temps périscolaires a retrouvé un semblant de normalité. La cantine, fermée depuis le 17 mars, a rouvert à la rentrée sur deux services, avec un temps de désinfection intermédiaire. La surveillance des enfants dans la cour en dehors du temps de repas a été renforcée avec la présence d'une deuxième personne. Les horaires de l'école ont dû être adaptés en conséquence avec l'accord de l'Académie.

La garderie périscolaire est de nouveau opérationnelle le matin et surtout le soir. Compte tenu de la situation sanitaire, il a fallu faire quelques aménagements comme la séparation physique des 3 groupes d'enfants dans deux salles différentes. En outre, la garderie a limité de manière temporaire ses horaires avec une fermeture à 18h afin de prendre en compte l'augmentation importante du temps de nettoyage et de désinfection des locaux occupés par les enfants. Conscients des difficultés rencontrées par les parents, nous travaillons depuis plusieurs semaines à l'élaboration d'un planning permettant d'accueillir à nouveau les enfants jusqu'à 18h30.



Nous profitons de cet encart pour remercier sincèrement les agents communaux qui ont accepté de modifier ou d'augmenter leurs horaires de travail pour remédier à ces difficultés.

C'est aussi l'occasion de vous informer que nous avons remis, lors de la prérentrée, la médaille du travail à Patricia TRUNDE, après 20 ans passés au service de la commune. Nous aurons une seconde occasion de la remercier à l'occasion de son départ en retraite en novembre prochain. Nadia RECCHIA, déjà investie au sein de l'école depuis plusieurs années, assurera la relève à la cantine.

## La lettre du SOU des Ecoles

Bonjour à tous

Une nouvelle année scolaire a débuté avec encore et toujours, un Sou des Écoles plus que motivé, pour accompagner nos enfants sur des animations et sorties enrichissantes !

L'assemblée générale a eu lieu le 17 septembre, avec la constitution d'un nouveau bureau pour mener à bien nos prochains événements.

Tous les parents restent membres du Sou, et nous comptons sur vous pour venir partager un moment de plaisir lors de nos actions à venir.

Retrouvez prochainement sur notre page Facebook

<https://www.facebook.com/soudesecolesdeberzelaville/>

toutes les informations importantes et utiles : les dates des événements à venir, pour récolter des fonds nécessaires au financement des projets de l'école et vous faire profiter de bons moments dans notre village.

A bientôt

Le SOU des Écoles



## Finances publiques : permanence de proximité



**Depuis le 14 septembre 2020**, les Finances Publiques ont repris un service d'accueil à destination des usagers résidant dans le secteur de La Roche Vineuse. Pour toute démarche relative aux impôts (impôt sur le revenu, prélèvement à la source, taxe d'habitation, taxe foncière...), aux produits locaux (cantine, loyers, crèche...) et à l'accès aux services en ligne, il sera possible de rencontrer un agent des Finances Publiques qui répondra aux questions simples ou prendra en charge les questions complexes.

Permanence dans les locaux de la Mairie de La Roche Vineuse  
tous les lundis après-midi  
de 14h00 à 17h00.



Les agents de cet accueil ne peuvent accepter de règlements en numéraire, en chèque ou par carte bancaire.

Si l'avis à payer en offre la possibilité, les paiements en espèces ou en carte bancaire (dans la limite de 300 €) peuvent être réalisés après des buralistes partenaires agréés affichant le logo « paiement de proximité ». La liste des buralistes partenaires agréés est consultable sur le site [www.impots.gouv.fr](http://www.impots.gouv.fr)

## Mairie de Berzé-la-Ville

✉ 2 rue des écoles  
71 960 Berzé-la-Ville

☎ 03 85 37 71 10

✉ [mairie@berzelaville.fr](mailto:mairie@berzelaville.fr)

Ouverture au public  
du lundi au vendredi  
de 9h à 12h

Permanence du Maire  
samedi matin  
de 9h à 10h30

<http://www.berzelaville.fr/>

## Culture et patrimoine

### L'église

En juillet 2020, Madame Laurence BLONDAUX, restauratrice agréée par la DRAC (Direction régionale des affaires culturelles), est intervenue sur les peintures du chœur de l'Église de la Purification-de-la-Vierge de Berzé-la-Ville. Elle les a ravivées et restaurées à la chaux avec la technique du pochoir.

Avec l'aide des AVB (les Amis du Vieux Berzé), la restauration des soubassements des murs du chœur aura lieu en octobre. L'enduit de ciment artificiel sera buriné puis remplacé par un enduit à la chaux permettant d'éviter les remontées humides.

<http://amisvieuxberze71.org/>



Nettoyage de l'église

Les amateurs de musique classique ont pu admirer ce travail. Le vendredi 18 septembre, après un bon nettoyage assuré par les employés communaux et l'équipe municipale, l'église a accueilli dans le cadre du festival MUSIVAL un magnifique spectacle plein de poésie et de rêverie : « Dans les étoiles », avec Thierry RAVASSARD au piano et Christophe GERMANIQUA à la création sonore. Nous remercions chaleureusement les artistes et organisateurs d'avoir permis ce moment culturel au cœur de notre village.



Thierry RAVASSARD au piano

### Pour vous, Berzéens, la bibli s'est rhabillée pour l'hiver !

Au rez-de-chaussée de la mairie Vit une *bibli*  
Qui vous accueille **chaque samedi**  
De dix heures jusqu'à midi,  
Et chaque semaine **ravit** aussi  
De l'école tous les petits.  
Et tout cela, c'est **gratuit** !

Un conseil : **venez nous voir**  
Si vous aimez les **polars**.  
Si vous êtes plutôt **BD**,  
Jeunes ou pas, venez vous faire une idée.

Gourmand de **romans** ?  
On en a de **très récents** !(eh oui !!)  
Et des **documentaires** supers, sur  
Histoire et couture,  
Loisirs créatifs, nature,  
Jardinage et voyages,  
Sport, santé,  
Société...

... et la cuisine, et le cinéma,  
Et cetera, et cetera.  
Nous avons même des **MOOK**,  
Mix de magazine et de *book*.

Non, cette *bib* n'est pas périmée !  
On a catalogué **moult nouveautés**.  
Elle mérite que vous veniez,  
En famille pour y fouiner  
Et repartir les bras chargés,  
On est prêts à le parier !

**L'équipe de bénévoles  
de la bibliothèque de Berzé-la-Ville**

À noter que **notre fonds s'étend à celui de la bibliothèque départementale de Saône-et-Loire (BDSL)** : donc si vous cherchez un auteur, un genre, un thème, un titre en particulier, et que nous ne l'avons pas à Berzé, nous pouvons **vous le réserver auprès de la BDSL**, voire **l'acheter** s'il est très *tendance*, car la mairie abonde sa bibliothèque d'un budget annuel de 500 € pour l'achat de livres.

Bon à savoir aussi : sur le site de la BDSL, vous pouvez consulter / faire des recherches dans **leur catalogue**, et avoir accès à toutes leurs **ressources d'autoformation gratuite en ligne** [www.bibliotheques71.fr/vous-etes/un-e-particulier-ere](http://www.bibliotheques71.fr/vous-etes/un-e-particulier-ere)

Contact :

Florie BONNIEL  
[bonniel.florie@orange.fr](mailto:bonniel.florie@orange.fr)  
07 82 35 36 43

Christine LAPALUS  
[christine.lapalus@orange.fr](mailto:christine.lapalus@orange.fr)  
06 07 13 96 76

## La grotte

### des Furtins

Le 14 septembre, quelques membres du conseil municipal, accompagnés de spéléologues, ont eu le plaisir de découvrir la grotte des Furtins.

Cette visite a été initiée en préambule d'explorations prévues pour 2022.

Cette grotte est située au hameau des Furtins. Elle est creusée dans les calcaires du Bajocien. Elle présente un développement d'environ 200 mètres pour une dénivellation de 17 mètres.

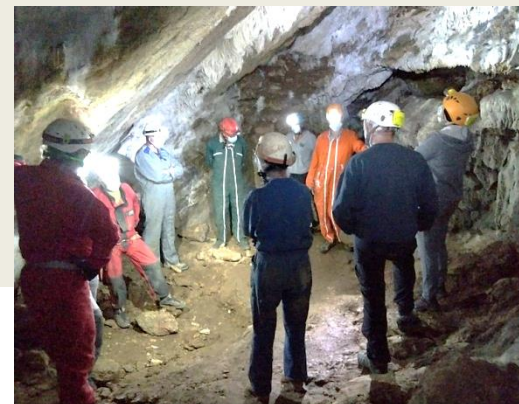
La première exploration connue date de 1939, au cours de laquelle fut découvert un vase gallo-romain, ainsi qu'une multitude d'ossements d'ours. Mais le début de la guerre a tout arrêté.

D'autres explorations ont été réalisées depuis, mais de nombreuses interrogations demeurent, puisque des effondrements ont eu lieu. Et les recherches n'ont jamais été très poussées, du fait du coût et de l'accès difficile.

La grotte est connue des archéologues, y compris sur un plan mondial, en raison de sa fréquentation très importante par des tribus d'ours. Les explorateurs ont dénombré 212 individus... alors que la chambre des ours du site d'Azé n'en comptabilise qu'une trentaine.

Nous vous rappelons que ce site reste dangereux et qu'il est interdit d'y pénétrer.

Si vous êtes intéressés par de prochaines explorations sécurisées, le Spéléo club Argilon est ouvert à tous les bénévoles. Nous pourrions vous donner leurs coordonnées.





---

# Environnement

---

## Les jardins partagés

---



Une nouvelle association voit le jour à Berzé-la-Ville :  
l'ECHO LOC'

Elle a à cœur de **réunir** des citoyens pour **partager** des idées, des initiatives et **élaborer** des solutions pour les **construire ensemble**.

L'objet de l'association sera de permettre des rencontres et échanges inter-générationnels *ainsi que de* contribuer au renforcement du lien social et de la solidarité autour *de* valeurs humanistes, et de bienveillance.

Elle se donne comme mission de :

**Créer** un jardin citoyen partagé qui prendra racine sur le champ situé entre les fours à gypse et le terrain de sport.

**Proposer** des activités culturelles et artistiques autour d'une multitude de discipline : la nature, l'art, le sport, le bien-être, l'apprentissage d'un savoir-faire, etc.

**Organiser** des rassemblements et des évènements : projections de film, conférences.

**Sensibiliser** au circuit court et au développement d'une économie locale.

« Nous souhaitons encourager la créativité, la force de proposition et la prise d'initiative de chacun pour les transformer en action. »

Pour plus d'informations, contactez :

[lecho.loc@gmail.com](mailto:lecho.loc@gmail.com)

**JARDINS DE COCAGNE**  
— MÂCON —

Adhérer aux Jardins de Cocagne, c'est

- soutenir un projet social et solidaire : 30 jardiniers en insertion
- manger des légumes de saison, Bio, frais, locaux et vendus en circuit court.

Vous avez le choix entre 3 paniers hebdomadaires :

- Le PANIER = pour 3 à 4 personnes - 16.00€
- Le PANIER MEDIUM = 2 à 3 personnes - 12.00€
- Le PETIT PANIER = 1 à 2 personnes - 8.00€

Le dépôt le plus proche de Berzé-la-Ville est actuellement à la Fromagerie des 2 Roches le mardi.

A partir de 10 berzéens adhérents, nous pouvons organiser en début d'année un point de dépôt au restaurant l'Héritage le vendredi après-midi : merci de vous signaler en mairie si vous êtes intéressés.

Les jardins de Cocagne  
636 chemin de l'aérodrome - 71000 Mâcon  
03 85 22 05 91  
[www.idcmacon.org](http://www.idcmacon.org)

---

# Le Très Haut Débit arrive à Berzé-la-Ville

---

## La Fibre c'est quoi ?

C'est une nouvelle technologie pour l'internet qui repose sur la construction d'un nouveau réseau de communications en fibre optique.

La fibre optique est un fil de verre qui conduit la lumière. Le signal lumineux injecté dans la fibre est capable de transporter de grandes quantités de données à la vitesse de la lumière sur plusieurs centaines, voire milliers de kilomètres.

Ce qui est nouveau, c'est qu'elle est désormais utilisée sur les derniers mètres du réseau télécom, jusqu'au domicile, local professionnel, entreprise ou site public : on parle de FTTH (Fiber to the Home).

Cette technologie apporte des débits considérables - au moins 30 fois plus rapide. Elle permet de recevoir et envoyer des informations lourdes en volume de données, sans atténuation du signal, quelle que soit la localisation du logement.

## La Fibre à Berzé la Ville, c'est lancé !

Les travaux dans la commune sont réalisés et financés entièrement par Orange, sur ses fonds propres, sans aucune subvention publique.

Il s'agit d'un chantier technologique complexe. Orange va reconstruire le réseau téléphonique de la commune comme cela a été fait dans les années 70 pour le réseau cuivre. Malgré l'importance des travaux, ces derniers n'engageront que très peu de gêne pour les riverains.

Orange commence par rééquiper les centraux téléphoniques pour qu'ils puissent envoyer de la lumière dans le nouveau réseau en fibre optique (actuellement c'est du courant électrique qui circule dans des fils de cuivre).

Le nouveau réseau est ensuite déployé dans les rues. C'est au cours de cette étape des travaux que l'armoire de rue est implantée en concertation avec les services de la commune. Puis, la fibre est déployée devant les pavillons pour pouvoir entrer dans chacun des logements.

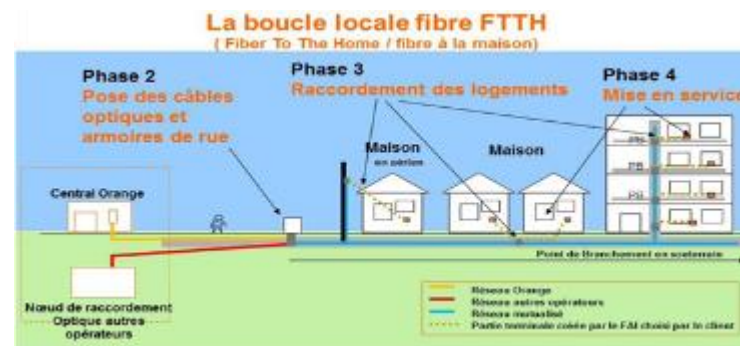
L'armoire optique est la seule partie visible, le reste du chemin jusqu'aux habitations s'opère par les fourreaux souterrains.

## Choisir son fournisseur d'accès internet

Le point de mutualisation permet à tous les fournisseurs d'accès internet (FAI) qui le souhaitent d'utiliser ce réseau.

Dès lors que les travaux sont terminés, et après délais réglementaires, la fibre devient disponible à la commercialisation par tous les FAI, Orange, mais également les autres opérateurs.

Vous êtes libre de choisir votre opérateur.



92 foyers sont déjà éligibles à la fibre. La majorité des foyers de la commune devraient être raccordés d'ici fin juin 2021.

### La Fibre, dans les faits, ça change quoi ?

Gagner en rapidité, réactivité et confort d'usages...

Pour les particuliers : avec la fibre il est possible d'utiliser tous les écrans – télévisions en haute définition, tablettes, smartphones, ordinateurs, consoles de jeux – en simultané au sein d'un même foyer avec un confort inégalé.

Pour les professionnels et les entreprises : l'explosion des usages de la data, la multiplication des terminaux connectés, les espaces de travail partagés, la sauvegarde en réseau, l'hébergement des applications de l'entreprise dans le Cloud, font partie de leur quotidien. Ils ont besoin de réseaux toujours plus performants et évolutifs.

### Comment être informé de l'arrivée de la fibre ?

Pour connaître l'éligibilité de votre foyer ou de votre site professionnel, Orange met en ligne une carte de couverture

<https://reseaux.orange.fr/cartes-de-couverture/fibre>

A partir de cette carte vous identifiez votre adresse et dès qu'elle apparaît « éligible », vous pouvez contacter le fournisseur d'accès internet de votre choix.

Pour être informé à chaque étape du déploiement, jusqu'au raccordement, vous pouvez vous inscrire en ligne.

---

## Votre restaurant Héritage

---

Nous souhaitons la bienvenue à Clarisse et Frédéric.

Extraits de leur site <https://www.restaurantheritage.fr/>



### *Un petit mot*

Dans les années 20, la maman de mon arrière-grand-mère vivait et accueillait déjà des clients dans ce café, lieu emblématique de Berzé-la-Ville. À mon tour de vous accueillir dans une ambiance conviviale comme autrefois.

Depuis tout petit, ma mamie Paulette me faisait déjà cuisiner à ses côtés près du fourneau. C'est parce qu'elle m'a donné le goût des bons produits qu'aujourd'hui je vous propose de partager cet héritage.

*Clarisse*

*Frédéric*



---

## L'application panneau pocket

---

Nous vous distribuons avec cette lettre d'information un prospectus expliquant l'application panneau pocket



Vous avez besoin d'aide pour installer  
« Panneau Pocket » sur votre téléphone ?  
Permanence en mairie  
samedi 23 octobre 10 h à midi

Pour imprimer L'ACTU nous utilisons la police de caractère Eco Font économe en encre.

L'ACTU paraît sur le site de votre mairie <http://www.berzelaville.fr/>,  
accessible aux lecteurs malvoyants