



La Vie à Réau
Collecte pour Haïti

page 4



Urbanisme et Travaux
Contournement d'Ourdy

page 17



Action Sociale
Colis Séniors

page 21



Info Grand Paris Sud
Centrale Biogaz

page 28

Sommaire

Ont participé à ce numéro

Alain AUZET, Maire

Farid BA IDRISSE,
Conseiller délégué au
Conseil Municipal des
Jeunes

Christelle BONILLO,
Secrétaire

Nathalie Harzoune
Conseillère municipale

Méline KLECZINSKI,
Présidente de Réau
Jeunes

Nathalie KLECZINSKI,
Conseillère municipale

Angélique LETACHE,
5ème adjointe au
maire en charge des
affaires sociales et du
CCAS

Magali MOULINOT,
Service communication

Virginie PADUA,
Conseillère municipale

Françoise PERREAU,
membre bénévole du
Comité de Rédaction

Le Comité de Rédaction de l'Info Réau

est un
regroupement de
bénévoles qui se
réunit pour réaliser
un bulletin
municipal.
Il est ouvert à tous
les habitants.
Vous avez des
idées, vous
souhaitez vous
investir et
participer pour
écrire les articles,
réaliser des
interviews.

Rejoignez-nous

Page 1 : Mot du Maire

Page 2 : Hommage à Mr CHEMIN

Pages 3 à 15 : La vie à Réau

Pages 16 à 19 : Urbanisme et travaux

Pages 20 à 22 : Action sociale

Pages 23 et 24 : Dossier : Sapeurs-Pompiers

Pages 25 à 26 : Dossier : Recette
anti-gaspillage

Pages 27 : Dossier : Le conseil syndical du
«Parc du Plessis-Picard»

Pages 28 et 29 : Info Grand Paris Sud

Page 30 : L'école de la Colombe

Page 31 : La vie Associative

Pages 32 à 33 : Réau pratique

Page 34 : Les événements à venir

Mot du maire



Chères Réaltaises, chers Réaltais,

Je vous mentirais en vous disant que la crise Covid-19 n'a pas d'impact sur la vie de notre commune.

Un impact budgétaire, avec des surcoûts dans certains domaines et des économies dans d'autres, un ralentissement dans l'exécution de nos projets dû au couvre-feu ou à la part de télétravail, ou encore tout simplement un impact sur la santé physique ou psychologique de nos agents.

Nous essayons au mieux de tenir le cap au milieu de cette tempête, en menant à bien les objectifs que nous nous sommes fixés, en particulier en matière de travaux.

C'est ainsi que nous avons (enfin !) le plaisir de voir le « barreau sud » ouvert à la circulation, après des années de péripéties, et que seront réalisés les travaux de la rue de la Carrière et de la rue d'Ourdy.

Ce chantier à venir va inévitablement constituer une gêne importante pour la plupart d'entre vous, et je vous remercie par avance pour votre patience. Mais ce sont là des chantiers nécessaires et attendus depuis longtemps, qui amélioreront les cheminements dans la commune, en particulier pour les piétons.

Nous lançons également la construction d'un petit parc de stationnement rue Frédéric Sarazin.

Parallèlement, les travaux de la future Mairie avancent rapidement.

La commune va donc changer de façon notable au cours de ces prochains mois, avec toujours en point de mire l'amélioration de notre qualité de vie.

Les beaux jours qui arrivent et l'accélération de la vaccination éclaircissent quelque peu notre avenir. C'est donc avec beaucoup d'espoir que je vous écris aujourd'hui.

Je vous invite à croire en un avenir meilleur et vous confirme que c'est toujours un vrai bonheur et une grande fierté d'être votre Maire !

A très bientôt !

Alain AUZET
Maire de RÉAU

Bien fidèlement

Alain Auzet
Maire de Réau



Hommage

Mr Chemin, figure de notre petite commune s'en est allé rejoindre les étoiles en décembre dernier. Nous ne pouvons pas ne pas lui rendre hommage tant il était apprécié de tous ceux qui l'ont connu.

Pour réaliser cet hommage, nous avons interrogé Mr et Mme Héry et Mme Saulnier qui l'ont bien connu.

Tous s'accordent à dire qu'il était un homme viscéralement gentil et bon vivant. A Mr Héry, il aimait raconter ses histoires de jeune homme et bavarder avec lui sur le banc de la mairie.



Esquisse de Valérie Bailluet, EHPAD du Château du Plessis Picard.

Mr Chemin serait arrivé du Loiret dans notre commune dans les années 30, puis il a travaillé comme ouvrier agricole. Dans les années 50, il a travaillé à la SNECMA où il a terminé sa carrière. Mr Chemin vivait avec sa maman et sa sœur jumelle, décédée il y a très longtemps. Mr Chemin était un bon vivant et aimait beaucoup raconter des histoires aux enfants. Son surnom dans le village « Monsieur Jacques » tout simplement !

Il a vécu les dernières années de sa vie au Château du Plessis Picard. Nous avons donc recueilli le témoignage de l'équipe qui l'a entouré sur ses vieux jours.

On nous relate que Mr Chemin était un solitaire qui n'aimait pas trop se mêler aux autres. Il était proche du personnel et proposait toujours un bonbon ou un biscuit à celles et ceux qui prenaient soin de lui. On disait de lui que c'était un « gentil ronchon ». Il aimait prendre l'air, appuyé sur sa canne, sur le perron du château et se perdit dans ses pensées. Son pêché mignon, les chips que Mme Zeghoudi, la directrice ne manquait pas de lui offrir. Il s'empressait de les savourer et de les partager. Monsieur Jacques c'était aussi une manière de parler, avec cet accent chantant des campagnes.

Au revoir Monsieur Jacques, votre nom et votre silhouette resteront à jamais dans le cœur des réaltais.

La vie à Réau

Les vœux du Maire

La cérémonie des vœux du Maire 2021 n'a pas pu se dérouler de manière traditionnelle, pour cause de crise sanitaire.

Monsieur le Maire vous a adressé ses vœux par le biais d'une vidéo tournée à l'Ecole de la Colombe.

Vous pouvez retrouver la vidéo sur la page Facebook « Réau Actualités ».

<https://www.facebook.com/watch/?v=194259155708032>

Monsieur le Maire espère que la prochaine cérémonie des vœux se déroulera comme celles que nous connaissions et nous permettra de partager un verre de l'amitié.



Le Conseil Municipal des Jeunes



La crise sanitaire a mis à l'arrêt tous les projets du Conseil Municipal des Jeunes depuis mars 2020.

Monsieur le Maire a donc décidé exceptionnellement de prolonger le mandat de l'actuel du CMJ d'une année supplémentaire.

Les nouvelles élections se dérouleront en avril 2022. En espérant qu'ils puissent cette année concrétiser les jolis projets qu'ils avaient proposés !

La vie à Réau

Retour sur la collecte d'Haïti

La Commune de Réau avait été touchée par l'appel d'Anne-Louise Mesadieu, élue à Chaville (92) et Conseillère Régionale d'Île-de-France mais également présidente de l'association Actions Pour Haïti. Monsieur le Maire avait donc proposé de collecter des jouets pour les enfants d'Haïti à Réau. Nous avons organisé une collecte les 5 et 6 décembre dernier. La solidarité et la générosité des Réaltais ont fait de cette collecte un succès inespéré.

Nous tenons particulièrement à remercier les familles Leroux, Breuillet, Kamayengue, Chenoufi, Héry, Cairo, Guilherme, Bontempi, Rocha-Carvalho, Lemaire, Thimon, Reghana, Gaultier pour leurs dons. Le BNI de Sénart, la SCADIF et le magasin Carrefour de Carré Sénart ont également largement contribué à cette belle réussite !



Le Jeudi 24 Décembre, Anne Louise Mesadieu nous a rendu visite pour prendre possession des jouets récoltés avant son départ pour Haïti. L'occasion de coiffer les élus présents : Alain Auzet, Daniel Baudin, Nathalie Kleczinski et Méline Kleczinski, présidente de Réau Jeunes d'un joli chapeau !

Et enfin, le 5 Janvier 2021, Anne Louise Mesadieu nous envoyait le bonheur des petits haïtiens qui recevaient les jolis cadeaux de France : Ce fut une première expérience pour Réau et grâce à votre solidarité, elle a été un franc succès... Du fond du cœur, un grand merci à tous pour ces enfants !

Crédit photo : Pierre Marchinson

La vie à Réau

Portraits des élus

Nathalie KLECZINSKI



Où êtes-vous née ? Quelle est votre situation familiale ? Où habitez-vous à Réau et depuis combien de temps ?

Je suis née le 21 mai 1975 à Evry (91), mariée et mère de deux grands enfants de 22 et 20 ans. Je suis rédactrice web en autoentreprise depuis 2017. Je suis originaire d'un petit village de l'Essonne : Boutigny-Sur-Essonne et je suis arrivée à Réau (Villaroche) le 25 février 2005 lorsque nous avons décidé de devenir propriétaires.

Quelles raisons vous ont amené à vous investir dans la vie municipale ? Avez-vous fait partie d'une équipe municipale avant ?

J'aime m'investir pour les autres, mais également faire avancer les choses et quand Alain Auzet m'a proposé de le rejoindre, j'ai accepté sans aucune hésitation. M'investir pour la commune est une normalité pour moi ! C'est ma première expérience au sein d'une équipe municipale mais je me suis toujours impliquée dans la commune (Ecole, Comité des Fêtes, Info-Réau).

Quelles sont vos attributions au sein du Conseil Municipal ?

Au sein du conseil municipal, je suis vice-présidente de la commission Communication-Information et membre du CCAS, des affaires scolaires et du développement durable. Je suis également titulaire au comité syndical du SMITOM et chargée de mettre en place une charte du bien être animal dans notre commune.

Quels sont vos projets pour Réau ?

Mes projets pour Réau sont nombreux, mais la communication, le développement durable, l'intergénérationnel et le bien-être animal, sont les choses sur lesquelles j'ai le plus envie de travailler... Pour améliorer la vie de tous les réaltais tout en gardant à Réau, son âme de village !

La vie à Réau

Portraits des élus

Michel PERREAU



Où êtes-vous né ? Quelle est votre situation familiale ? Où habitez-vous à Réau et depuis combien de temps ?

Je suis né le 24 juin 1949 à Chablis (89). Marié depuis 1971 et père de deux enfants. Avant d'arriver à Réau, j'ai vécu une dizaine d'années à Paris, puis une seconde décennie à Marne-la-Vallée. J'habite au bourg dans une maison que j'ai faite construire en 1989, alors que mon beau-père était originaire du village. Je suis donc un fervent ancien de la commune de Réau. Peintre décorateur de formation, j'excelle dans mon activité pendant une douzaine d'années avant de me réorienter vers la banque, où j'ai travaillé pendant 26 ans et achevé ma carrière. Je suis retraité depuis dix ans maintenant.

Quelles raisons vous ont amené à vous investir dans la vie municipale ? Avez-vous fait partie d'une équipe municipale avant ?

Je n'ai jamais fait partie d'une équipe municipale auparavant. Disposant de temps libre, j'ai eu envie de soutenir une équipe qui avait déjà fait ses preuves et ainsi montrer mon implication à la vie de la commune

Quelles sont vos attributions au sein du Conseil Municipal ?

Je fais partie de la commission travaux et accessibilité.

Quels sont vos projets pour Réau ?

Je souhaite assurer et accompagner le développement raisonné et l'embellissement de notre commune en conservant le plus possible son caractère rural. Il s'agit pour moi de réussir à impliquer les habitants dans la qualité de vie de la commune de Réau.

La vie à Réau

Portraits des élus

Virginie PADUA



Où êtes-vous née ? Quelle est votre situation familiale ? Où habitez-vous à Réau et depuis combien de temps ?

Je suis née le 10 février 1999 à Vitry-sur-Seine (94). Je suis étudiante en Master 1 à l'école d'architecture de Marne-la-Vallée. Arrivée à Réau à l'âge de 4 ans, je vis avec mes parents et ma soeur dans le hameau de Ourdy. En parallèle de mes études, je travaille au Domaine des Macarons de Réau en tant qu'employée depuis maintenant 4 ans. Lors de mon temps libre, j'occupe la place de secrétaire au sein de l'association Réau Jeunes. Enfin, je joue au sein de l'équipe de football de mon école.

Quelles raisons vous ont amené à vous investir dans la vie municipale ? Avez-vous fait partie d'une équipe municipale avant ?

À la fois sociable et réservée, je vois en l'équipe du conseil municipal un moyen de m'émanciper. Avant d'intégrer le conseil municipal, j'ai fait partie du Conseil Municipal des Jeunes, ce qui m'a permis de faire un premier pas au sein de la vie de la commune. Toutefois, il s'avère que j'étais déjà spectatrice des précédentes réunions du conseil municipal réaltais et des divers événements de la commune. Je puise donc de mes observations et de mon

expérience pour intégrer ce mandat et continuer de participer à la vie de la commune.

Quelles sont vos attributions au sein du Conseil Municipal ?

Actuellement, je participe aux commissions urbanisme, travaux, communication, section jeunesse/sport/associations et label « ville amie des animaux ». Des commissions liées d'une part à mes études et d'autre part à l'intérêt que je porte à l'épanouissement de la commune.

Quels sont vos projets pour Réau ?

Parmi mes idées d'aménagement de Réau, je souhaiterais que l'on obtienne les « trois pattes » réglementaire du label « ville amie des animaux » ou encore permettre la circulation d'un moyen de transport pour les collégiens et lycéens à travers Ourdy. Des idées et des améliorations que j'aimerais soumettre au conseil municipal pour le bien-être des réaltais

La vie à Réau

Portraits des élus

Loïck BROUAZIN



Où êtes-vous né ? Quelle est votre situation familiale ? Où habitez-vous à Réau et depuis combien de temps ?

Je suis né le 8 Janvier 1999 à Quincy sous Sénart (91), je suis en couple et je recherche actuellement un emploi. J'habite Réau depuis 17 ans et je viens de Brie-Comte-Robert. Je suis venu vivre à Réau lorsque j'avais 5 ans à l'arrivée de ma petite sœur. Sur mon temps Libre, je suis Sapeur-Pompier Volontaire à la caserne de Moissy Cramayel et je prépare mon concours de sapeur-pompier professionnel pour en faire mon métier.

Quelles raisons vous ont amené à vous investir dans la vie municipale ? Avez-vous fait partie d'une équipe municipale avant ?

Je suis une personne polie et serviable et ce qui me plaît le plus dans la vie municipale, c'est le contact avec les gens et d'être au service des habitants. Je n'ai jamais eu d'expérience d' élu auparavant et je voudrais d'ailleurs remercier Monsieur le Maire pour la confiance qu'il m'a accordée. Ainsi qu'à tous mes nouveaux collègues du conseil municipal sans qui la commune ne pourrait pas avancer.

Quelles sont vos attributions au sein du Conseil Municipal ?

Dans le conseil municipal, je fais partie de la commission Tranquillité Publique et Affaires Scolaires, je suis aussi conseiller suppléant au Syndicat Des Energies De Seine Et Marne (SDESM77).

Quels sont vos projets pour Réau ?

Mon engagement dans la commune est total, je souhaite que Réau soit une commune où il fait bon vivre et où la sécurité soit au rendez-vous.

La vie à Réau

« Lu dans la presse »

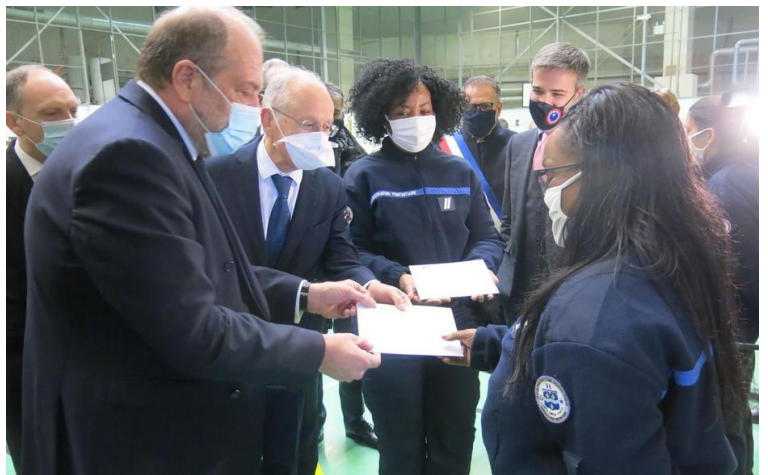
Le 16 février 2021

Le Parisien

Réau : des timbres pour rendre hommage aux agents pénitentiaires

Le ministre de la Justice s'est rendu ce mardi au centre de détention de Réau, pour louer l'engagement et l'humanité de ceux qui oeuvrent au quotidien aux côtés des détenus. Il a aussi dévoilé 4 timbres réalisés en leur hommage

« On parle mal de la prison, on parle mal de ce métier », déplore Eric Dupond-Moretti. Valoriser la profession d'agent pénitentiaire, c'était le but du déplacement du ministre de la Justice, ce mardi matin, à la prison de Réau. Lors de ce déplacement au centre pénitentiaire sud francilien, le garde des Sceaux et le PDG de la Poste, Philippe Wahl, en ont profité pour dévoiler quatre timbres collector à l'effigie des surveillants, photographiés en train de défiler ou dans les couloirs de leur lieu de travail. Il sera vendu 6 euros à partir de ce mercredi.



Le ministre a ensuite offert un exemplaire de ces timbres à chacun de ces « modèles » d'un jour, venus de toute la France en Seine-et-Marne à l'occasion d'une cérémonie qui a aussi vu certains des agents promus à l'échelon professionnel supérieur. Une vraie fierté pour tous. « C'est énormément d'honneur, reconnaît Emmanuelle, qui a travaillé cinq ans au bâtiment des femmes de Réau, avant d'être mutée à Perpignan (Pyrénées-Orientales). C'est un métier difficile mais on travaille avec des personnes investies. »



En arrivant dans le gymnase du centre pénitentiaire, le garde des Sceaux a passé de longues minutes à saluer un par un tous les agents. Et même caressé un chien spécialisé dans la détection d'armes et d'explosifs. Chaque agent lui a retracé son parcours en tête-à-tête. « Vous êtes des piliers de la République », leur a lâché celui que l'on

La vie à Réau

surnommait « Acquittator », quand il portait encore la robe d'avocat. « La reconnaissance, c'est aussi veiller à la sécurité des personnels », a poursuivi le ministre, dévoilant une enveloppe de 70 millions d'euros dédiés à la rénovation des systèmes de surveillance, à la lutte contre les drones malveillants et à la poursuite de la sécurisation des prisons.



« Le surveillant pénitentiaire n'est pas qu'un porte-clés. Vous avez un rôle essentiel à jouer. Vos missions doivent être revalorisées », a-t-il aussi lancé, louant l'humanité des agents.

« On ne peut être que fier », commente Jessica, qui a œuvré un an avec Emmanuelle auprès des détenues de Réau. La jeune femme, qui travaille désormais à la prison d'Orléans-Saran (Loiret), aime son métier.

« Il n'y a pas de journée-type dans ce métier, ajoute Jessica. Cela donne de l'adrénaline. Les jours ne se ressemblent pas. C'est imprévisible, dans le mauvais sens comme dans le bon. Car parfois, on vient nous annoncer des aménagements de peine, parce que les efforts du détenu paient, ou alors une naissance. Il n'y a pas que des relations de conflit en prison. On vit les moments de vie des détenus, les mauvais comme les bons. Et cela nous touche. »

Sébastien BLONDÉ - Le Parisien - 16 février 2021

« Lu dans la presse »

Le 15 mars 2021

LA RÉPUBLIQUE
de Seine-et-Marne

Réau. Mondial Relay installe un entrepôt avec 100 emplois à la clé.

Pour faire face à son développement, le groupe Mondial Relay, un des leaders de la livraison de colis, va construire son nouveau « hub » sur le Parc de l'A5-Sénart, à Réau, dans un bâtiment développé par le Groupe Barjane. Plus de 100 emplois seront créés sur le site.

Avec la crise du Covid et les confinements à répétition, les sites de e-commerce ont vu leurs ventes exploser. Et qui dit achat en ligne, dit livraison des colis. Mondial Relay, l'un des principaux leaders de livraison de colis - qui a livré, en 2020, plus de 145 millions de colis via pas moins de 55 000 points relais en Europe- a évidemment profité de la situation pour accentuer son développement.

En réponse à sa forte croissance économique, Mondial Relay a ainsi décidé d'installer un nouveau « hub » sur le Parc de l'A5-Sénart, à Réau, dans un bâtiment de 14 000 m², qui servira à effectuer la distribution de plus de 2000 Points relais en Ile-de-France et qui permettra de relier, en 24 heures, l'ensemble des agences régionales de distribution en France.

« Je me félicite de l'arrivée de Mondial Relay au sein du Parc de l'A5, dans les bâtiments que la société Barjane est en train de construire, note Alain Auzet, maire de Réau. Avec une messagerie et des immeubles de services, le parc se dote d'un équipement complémentaire au service des entreprises mais aussi en partie ouvert sur l'extérieur.

La construction répond bien aux souhaits exprimés par les élus de Réau, avec une complémentarité des usages, des constructions qui participent à la biodiversité, à la transition écologique grâce à une centrale photovoltaïque en toiture, et qui s'intègrent bien dans leur environnement».



Le futur entrepôt de Mondial Relay sur le Parc de l'A5 à Réau
©Barjane-Archi Factory

« Fier et impatient
de prendre
possession de
ce nouveau hub »

« Le développement d'un nouvel entrepôt, de haut niveau technologique, contribue à renforcer la dimension logistique importante qui est présente sur le territoire de Grand Paris Sud, poursuit Michel Bisson, président de Grand Paris Sud. Cette installation au sein du parc de l'A5-Sénart vient conforter un secteur économique majeur, tout en s'inscrivant dans une démarche qui respecte son environnement ».

Le groupe Mondial Relay, qui réunit plus de 1 200 collaborateurs sur ses différents territoires organisés autour de 5 hubs et 25 agences régionales en France, entend créer, à terme, plus de cent emplois sur le site sénartais. « Après avoir mécanisé toutes nos agences régionales, nous confortons notre organisation opérationnelle par les hubs. Après la construction de celui de Saint Priest en 2019, nous renforçons maintenant l'Île-de-France avec ce bâtiment de dernière génération à Réau, développe Antoine Pottiez, président de Mondial Relay. Nous sommes fiers et impatients de prendre possession de ce nouveau hub pour apporter encore plus de service à nos clients ».

Des services en plus

Conçu en partenariat avec Archi Factory, le programme sera composé notamment de 12 500 m² de halle de tri et de 1 600 m² de bureaux à l'étage, mais l'aménageur, Barjane, lancera aussi, en parallèle, un pôle de services, d'activités et de vie. Les collaborateurs de Mondial Relay, ainsi que les usagers de l'ensemble du Parc, pourront ainsi bénéficier d'un large panel de services. « L'implantation de Mondial Relay sur le Parc de l'A5-Sénart met une nouvelle fois en lumière la forte attractivité de notre territoire auprès d'acteurs ayant de fortes préoccupations environnementales, se félicite Aude Debreil, directrice générale de l'EPA Sénart, aménageur du Parc de l'A5-Sénart. Cette réussite est le résultat d'une volonté affirmée des partenaires du projet en matière

de solutions innovantes et de notre rôle d'aménageur responsable ». Pour répondre aux normes environnementales et au développement de la biodiversité, le site accueillera 6 000m² d'espaces verts dont un espace de développement de la faune et de la flore situé à l'écart de l'effervescence de l'activité de traitement des colis. Celui-ci regroupera un bassin de rétention des eaux pluviales, des refuges pour la faune, ainsi que des bornes de sensibilisation à la préservation de l'environnement. Les bureaux seront équipés de toitures végétalisées propices au développement de la biodiversité et permettant une infiltration des eaux sur la toiture, tout en améliorant la thermique et l'acoustique du projet.

E.v.O.

La sécurité routière

Connaissez-vous Elliot le Pilote ?

Ce programme lancé par la Sécurité Routière permet aux enfants de 6 à 10 ans de découvrir les dangers de la route lorsqu'ils circulent à vélo. Elliot le Pilote leur apprend également à adopter la bonne conduite à vélo, en voiture, mais également en tant que piéton. Plusieurs supports sont disponibles pour initier les enfants à la prudence (vidéos, applications mobiles ou encore livret de jeu). Vous trouverez d'ailleurs dans ce numéro, un petit livret de jeu pour vous faire découvrir Elliot le Pilote !



Application Sécurité Routière Junior sur Appstore :

<https://apps.apple.com/fr/app/securite-routiere-junior/id900473936>

Application Sécurité Routière Junior sur Google Play :

<https://play.google.com/store/apps/details?id=air.com.securiteroutiere.junior&hl=fr>

Retrouvez les vidéos d'Elliot le Pilote sur :

<https://www.securite-routiere.gouv.fr/chacun-sa-conduite/conseils-sur-la-route-avec-les-enfants/decouvrir-la-securite-routiere-en>

Réau, partenaire du don du sang



Dans les précédents numéros de l'Info Réau, nous avons vu les différents types de dons du sang possibles (plaquettes, plasma, don total). Ce dernier volet de notre dossier présente deux autres dons possibles et nécessaires à ceux qui souffrent.

Le don volontaire de moelle osseuse

La greffe de moelle osseuse représente un espoir de guérison pour de nombreuses personnes atteintes de cancers ou de maladies du sang. La moelle osseuse est située dans les os longs et les os plats – à ne pas confondre avec la moelle épinière, située dans la colonne vertébrale. Elle renferme des cellules très précieuses, appelées cellules souches hématopoïétiques, qui donnent naissance aux cellules du sang : les globules rouges, les globules blancs et les plaquettes.

A quoi sert le don ?

Pour soigner les maladies du sang, la greffe de moelle osseuse est l'un des traitements efficaces. 80 % des greffes de moelle osseuse sont réalisées pour traiter certaines formes de cancers comme les leucémies, les lymphomes ou les myélomes. Les personnes atteintes de maladies du sang (thalassémie, drépanocytose), d'anémie aplasique ou de troubles héréditaires du système immunitaire et du métabolisme peuvent également avoir besoin d'une greffe de moelle osseuse.

Qui peut donner ?

- Être volontaire au don de moelle osseuse signifie être inscrit sur le registre France greffe de moelle.
- Être en parfaite santé et avoir entre 18 et 50 ans lors de l'inscription, même si on peut donner jusqu'à 60 ans



- Passer un entretien médical spécifique pour faire le point sur ses antécédents médicaux et son mode de vie
- S'engager à rester joignable et à se rendre disponible pour les examens médicaux en cas de compatibilité avec un receveur.

La compatibilité nécessaire pour une greffe de moelle osseuse fait appel à un système complexe, le HLA, différent de celui des groupes sanguins. La probabilité de trouver deux individus compatibles pour une greffe de moelle osseuse en dehors de la fratrie est ainsi d'une sur un million ! Sachant que pour deux membres d'une même fratrie, les probabilités s'élèvent à une sur quatre. C'est pourquoi chaque nouvelle inscription compte et apporte une chance supplémentaire de guérison pour les malades.

La vie à Réau

Comment se passe le don de moelle osseuse ?

Le candidat au don de moelle osseuse est reçu pour un entretien médical et un typage HLA, consistant à identifier ses antigènes, réalisé au moyen d'une prise de sang ou d'un écouvillonnage buccal. Des examens biologiques sont ensuite effectués afin de vérifier son aptitude au don de moelle osseuse.

Si ces tests sont validés, le candidat est inscrit au registre France greffe de moelle, géré par l'Agence de la biomédecine (ABM). Il est possible qu'il ne soit jamais recontacté car la probabilité pour que sa moelle osseuse soit compatible avec un receveur est d'une sur un million.



Le prélèvement

Il existe aujourd'hui deux façons de prélever les cellules souches hématopoïétiques de la moelle osseuse.

- Le prélèvement direct de moelle osseuse : il est réalisé à l'hôpital, sous anesthésie générale, par ponction dans les os iliaques (au niveau du bassin). Le donneur sort le lendemain de l'hôpital.
- Le prélèvement de cellules souches périphériques : il n'y a pas d'hospitalisation. Le donneur reçoit, pendant les 5 jours précédant le prélèvement, un médicament favorisant la migration vers le sang des cellules souches hématopoïétiques de la moelle osseuse. Ces cellules sont ensuite recueillies en 3 ou 4 heures via un prélèvement sanguin par aphérèse, dans un centre de l'EFS.

Pour plus d'informations, rendez-vous sur dondemoelleosseuse.fr et www.agence-biomedecine.fr

Le don non thérapeutique :

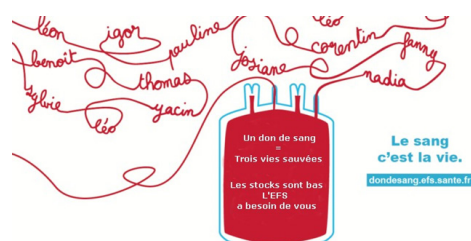
Lorsqu'un don ne peut être utilisé pour la préparation de produits sanguins en vue d'une transfusion, il peut être réorienté vers une utilisation non thérapeutique.

Qu'est-ce que le don non thérapeutique ?

Fabrication de réactifs pour les analyses biologiques (groupages sanguins, tests de coagulation...), recherche scientifique, formation aux métiers de la santé dans les lycées et les universités... L'EFS fournit à certains partenaires et à ses propres laboratoires des composants du sang, indispensables à l'enseignement, à la recherche et aux tests de laboratoire.

Qui peut donner ?

Dans certains cas, un don à usage non thérapeutique est directement proposé au donneur par le médecin lors de l'entretien prédon, en fonction de caractéristiques spéciales de son sang – notamment certaines particularités antigéniques – ou parce que l'entretien révèle une contre-indication médicale au don de sang. Dans ce cas, le donneur reçoit une information spécifique et le prélèvement n'est réalisé qu'avec son accord écrit.



La vie à Réau

Élite Restauration



Vos enfants déjeunent à la cantine de l'école de la Colombe de Réau, mais connaissez-vous Élite Restauration, notre prestataire ?

La Cuisine Centrale située à Joigny, dans l'Yonne s'implique dans une politique d'achat des denrées alimentaires auprès de producteurs locaux. Les acheteurs du groupe Elite s'engagent à sélectionner les meilleurs produits possibles pour vos enfants. Mais ils privilégient également une démarche responsable en travaillant avec de petits producteurs, pour toujours proposer aux enfants, des produits hautement qualitatifs.

Le Groupe Elite Restauration a décidé, au nom du principe de précaution, d'éliminer de ses approvisionnements les OGM (Organismes Génétiquement Modifiés).

Tous les produits consommés par les enfants proviennent d'une agriculture raisonnée. L'agriculture raisonnée est un mode de culture et d'élevage dont l'objectif premier est de réduire la quantité de substances chimiques utilisées et de minimiser leur impact sur l'environnement.

Les producteurs d'Élite Restauration se situent dans l'Yonne, le Loiret, l'Aube et en Côte d'Or.

LA SÉLECTION DES PRODUITS

Chaque distributeur/fournisseur doit suivre notre cahier des charges. Un cahier des charges est spécifique pour chaque famille de produits.

NOS CRITÈRES DE SÉLECTION :

La composition et le détail des ingrédients	Les conditions de fabrication
L'origine et la traçabilité	L'étiquetage, la fiche technique exhaustive
Pour la viande: née, élevée et abattue	Les conditions de stockage et livraison (emballage, conditions, transport...)
Pour les fruits et légumes: lieu de production	

Afin de diversifier les menus, nous ajoutons régulièrement des nouveautés

Ces produits, proposés par nos fournisseurs référencés ont l'objet d'un test alimentaire validé ou non par une commission technique

Ces nouveautés sont ensuite mises en avant dans nos magazines de menus grâce à un pictogramme

Dans notre mercerie alimentaire nous vous proposerons une gamme complète de produits BIO



Chaque référence est certifiée Agriculture Biologique par Ecocert



Urbanisme et travaux

Parc de l'A5 - Sénart

Scadif

Le chantier de construction de la plateforme « Claris », futur outil de la SCADIF suit son cours selon le calendrier prévu.

Barjane

Les travaux de terrassement du bâtiment de messagerie dont l'utilisateur sera l'entreprise « Mondial Relay » sont à présent réalisés. Le bâtiment de 14 000 m² va donc s'élever dans les mois qui viennent, avec toutefois une hauteur moins importante que les autres constructions du parc A5.

Là aussi, il est important de rappeler que Barjane réalisera en toiture une centrale photovoltaïque d'environ 4500 m². Le site Barjane est localisé sur la gauche lorsque l'on rentre dans le parc, juste après la future station d'avitaillement. Le site sera complété dans quelques mois par la construction de deux petits immeubles de bureaux et de services.

Un projet de micro-crèche à l'intérieur du bâtiment de services est à l'étude.

Nexity

L'élévation de la plateforme est bien engagée, les parois étant en cours de réalisation. Rappelons que Nexity a intégré dans son projet environ 600 m² de panneaux photovoltaïques, sous forme de ventelles.



Urbanisme et travaux

Barreau Sud

Nous l'attendions tous depuis plusieurs années : le barreau sud est enfin devenu réalité. Il n'est donc plus possible d'entrer dans le hameau d'Ourdy par le sud, ce qui devrait apporter de la quiétude aux Ourdysiens, mais également détourner une partie du trafic routier du bourg.



Crédit Photo : Stéphane Lebon @Thegood87-photo

Après un report de la date de l'ouverture, la circulation a pu être autorisée à partir du vendredi 12 mars 2021.

Toutes les opérations de paysagement prévues au sud et à l'ouest du hameau d'Ourdy ont été reportées à l'automne 2021, cette période étant plus propice à la bonne reprise des plantations.

Et bientôt un rucher !



Le paysagement évoqué plus haut va contribuer à l'amélioration de la biodiversité dans la commune, en particulier à Ourdy.

La commune a souhaité s'engager encore plus loin dans cette démarche de biodiversité et a sollicité la « Fondation Barjane » en vue de l'installation de ruches au cœur de ces plantations.

Heureuse coïncidence, les abeilles constituent justement le projet d'école des élèves de CM2 de l'école de la Colombe, qui vont ainsi pouvoir participer activement à ce projet.

Ce rucher verra donc le jour pour notre plus grande satisfaction à l'hiver prochain, sous la houlette d'un habitant d'Ourdy. La municipalité a fait part à cet habitant de son souhait qu'une association d'apiculture locale soit créée pour le faire vivre l'installation.

Nous vous tiendrons informés dès que le calendrier précis sera connu

Urbanisme et travaux

Travaux communaux

Les jardins de Réau

Pendant que les travaux d'aménagement intérieur se poursuivent dans la partie réhabilitation de l'ancienne ferme, ceux de construction de la future mairie progressent bien. Les dalles du rez-de-chaussée et du premier étage ainsi que deux parties latérales de la dalle du deuxième étage ont été coulées. Ces travaux préliminaires vont à présent permettre un démontage de la couverture et de la charpente. Une fois ce démontage effectué, une « ceinture » de consolidation sera réalisée en haut des murs. La nouvelle charpente et la nouvelle couverture pourront ainsi être posées à la suite. L'aménagement de la future place des Saint-Pères va démarrer dans le même temps, avec le creusement d'un bassin souterrain de rétention des eaux et le passage de tous les réseaux nécessaires. Ce n'est qu'une fois ce travail exécuté que le pavage de la place pourra être mis en œuvre.



Urbanisme et travaux

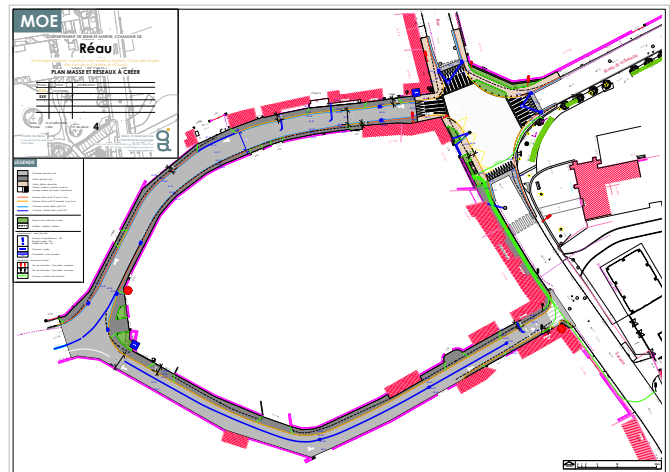
Aménagements rue Ourdy/rue de la Carrière et carrefour RD305/rue d'Ourdy

Suite à la consultation des entreprises pour les travaux prévus rue d'Ourdy, rue de la Carrière, et la création d'un plateau surélevé au carrefour rue d'Ourdy/Rue Frédéric Sarazin/rue de la Croix des Anges, les entreprises attributaires des marchés sont désormais connues.

Pour le lot 1 (création de trottoirs, aménagements routiers), c'est la société Wiame VRD qui a été retenue.

Pour le Lot 2 (signalisation lumineuse tricolore), c'est la société Eiffage qui a été retenue.

Le chantier devrait démarrer en mai 2021 et durer entre deux et trois mois. Une grande partie du chantier nécessitera la fermeture totale de la voirie, impliquant la aussi un contournement par le barreau sud.



Construction d'un parking rue Frédéric Sarazin



Une consultation a été lancée pour la construction d'un petit parc de stationnement d'une quinzaine de places, rue Frédéric Sarazin.

Outre sa vocation première de stationnement, cet aménagement constituera également la première phase d'une future jonction piétonne entre la rue Sarazin et l'école de la Colombe.

Les travaux seront réalisés au printemps, pour une durée d'environ deux mois.

L'équipement devrait améliorer la situation au regard du stationnement dans ce secteur du bourg.

Action sociale

Le Brevet d'Aptitude aux Fonctions d'Animateur (B.A.F.A)

Pour s'inscrire : <https://www.bafa-bafd.jeunes.gouv.fr>

Le brevet d'aptitude aux fonctions d'animateur (Bafa) est un diplôme qui permet d'exercer la fonction d'animateur dans le cadre d'accueils collectifs de mineurs (colonie de vacances, centre de loisirs...). Vous devez avoir au moins 17 ans. L'obtention du Bafa est soumise à une formation théorique et pratique. Cette formation est payante, mais il est possible de bénéficier d'une aide financière.

Déroulement et durée de la formation

Pour obtenir le diplôme du Bafa, vous devez suivre 2 sessions de formation théorique et 1 stage pratique qui se déroulent obligatoirement dans l'ordre suivant :

1. Session de formation générale, qui vous permet d'acquérir les notions de bases pour assurer les fonctions d'animation (de 8 jours minimum)
2. Stage pratique dans un séjour de vacances, un accueil de scoutisme ou un accueil de loisirs qui vous permet la mise en œuvre des acquis et l'expérimentation (14 jours minimum)
3. Session d'approfondissement (de 6 jours minimum) ou de qualification (de 8 jours minimum) qui vous permet d'approfondir, de compléter, d'analyser vos acquis et besoins de formation

La session d'approfondissement ou de qualification peut se dérouler à l'étranger. Le directeur de chacune des sessions théoriques rend, après consultation de l'équipe pédagogique, un avis motivé par une appréciation sur vos aptitudes. L'avis favorable rendu par le directeur de la session de formation générale vous confère la qualité d'animateur stagiaire, et vous pouvez effectuer le stage pratique. En cas d'avis défavorable, vous ne pouvez pas poursuivre le cursus et devez participer à une nouvelle session de formation générale.

À noter : vous pouvez être dispensé de la session d'approfondissement ou de qualification si vous justifiez, préalablement à la formation, d'une expérience ou d'un diplôme, et d'une formation dans l'animation.

Durée : La durée totale de la formation ne peut pas excéder 30 mois, sous peine de perdre le bénéfice des étapes déjà franchies.

Pour les aides : Direction Régionale - Jeunesse, Sports et Cohésion Sociale (DRJSCS)

Pour plus d'informations : retrouvez tous les contacts et adresses dans le guide du CCAS



Action sociale

Distribution de paniers gourmands aux séniors

Faute de pouvoir organiser le repas des seniors cette année, le conseil municipal a offert des colis gourmands à nos anciens.

Le Mercredi 30 Décembre 2020, Angélique LETACHE, maire-adjointe en charge du CCAS, Nathalie KLECZINSKI, conseillère municipale et Méline KLECZINSKI, présidente de l'association Réau Jeunes, ainsi que le personnel du service technique ont apporté quelques douceurs à nos seniors.

Nos seniors ont accueilli les colis et les distributeurs avec chaleur et bienveillance. L'occasion d'échanger quelques mots avec eux et d'égayer un peu leur quotidien



Nous espérons pouvoir retrouver nos séniors à l'avenir autour d'un bon repas. Merci à tous nos séniors qui se sont prêtés au jeu des photos pour notre journal communal.

Recensement des personnes ayant 65 ans en 2021 (nées en 1956)

Si vous avez 65 ans en 2021, merci de contacter le secrétariat de mairie et de lui communiquer votre numéro de téléphone sur lequel nous pourrions vous joindre en cas de plan canicule ou de crise sanitaire.

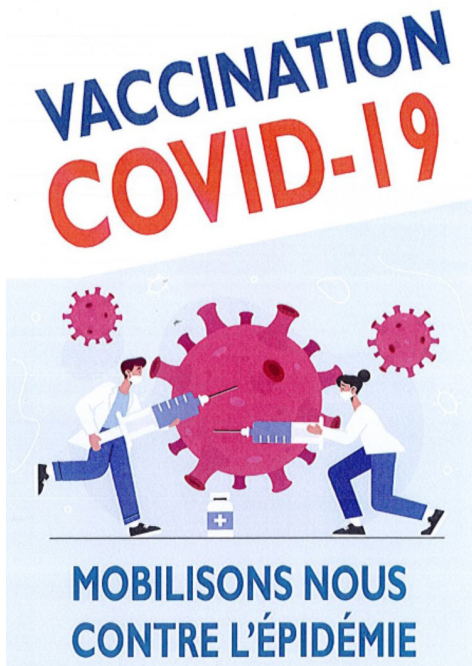
Contact : ccas.reau@gmail.com ou ccas@reau.fr. Par téléphone au 01.60.60.90.42

Cours d'informatique pour les Séniors

En raison de la crise sanitaire, l'initiation est reportée à septembre 2021. Toutefois, une permanence sera assurée en mairie, sur rendez-vous, afin d'aider les séniors à effectuer leur déclaration de revenus en ligne. Les dates de ces permanences vous seront communiquées ultérieurement via le panneau numérique situé place de la mairie.

Action sociale

Vaccination COVID-19



Informations Séniors de Réau :

Près d'une vingtaine de nos séniors ont pu être vacciné sur notre commune.

Les rendez-vous des personnes de plus de 75 ans recensées par le CCAS ont été pris en charge.

Si vous habitez la commune, que vous n'avez pas été vaccinés, et que vous avez plus de 75 ans, faites vous connaître auprès du CCAS par téléphone au 01.60.60.90.03 ou par mail : ccas.reau@gmail.com

LA STRATEGIE VACCINALE



Phase 1 : vaccination des résidents d'établissements accueillant des personnes âgées (EHPAD, USLD, ...).

Les professionnels qui présentent des facteurs de risque exerçant dans ces établissements.

Phase 2 : Les personnes âgées de plus de 75 ans, puis les personnes âgées de 65-74 ans, puis les professionnels des secteurs de la santé et du médico-social âgés de 50 ans et plus et/ou présentant une ou plusieurs co-morbidité(s).

Phase 3 : Les personnes à risque du fait de leur âge ou de leur(s) co-morbidité(s), les professionnels des secteurs de la santé et du médico-social, les professionnels des secteurs «essentiels».

Phase 4 : Les personnes vulnérables et précaires, vivant en collectivité, les professionnels prenant en charge ces personnes, les personnes vivant dans des hébergements confinés ou travaillant dans des lieux clos.

Phase 5 : Les autres tranches de la population.

Le service de Médecine Infectieuse et Tropicale
et l'Equipe opérationnelle Hygiène Hospitalière

Décembre 2020

LA VACCINATION, COMMENT ÇA MARCHE ?

- 1** On injecte dans notre corps le microbe rendu inoffensif (ou un morceau de celui-ci). Il porte un antigène qui permet de le repérer.
- 2** Pour l'éliminer, notre système de défense produit des globules blancs (lymphocytes) et des anticorps exactement adaptés à l'antigène.
- 3** La production des anticorps prend du temps mais on n'est pas malade parce que le microbe a été rendu inoffensif.
- 4** Le microbe rendu inoffensif est éliminé et notre système de défense garde l'antigène en mémoire.
- 5** Quand le vrai microbe entre dans l'organisme, il est tout de suite reconnu et éliminé, avant même que l'on ne tombe malade.

La mémoire immunitaire est en général très bonne chez les jeunes. Le plus souvent, notre système immunitaire se rappellera toute notre vie comment lutter contre le microbe. Mais parfois, il aura besoin d'une piqûre de rappel pour se rafraîchir la mémoire.

Objectifs de santé publique :

Prévention individuelle : Réduire le risque de contracter la maladie et/ou limiter ses conséquences, diminuer le nombre de formes sévères.

Prévention collective : Freiner la transmission du virus au sein de la population et atteindre une immunité collective (national, territoire, foyer spécifique, ...).

Prévention pour le maintien des besoins vitaux du pays : Professionnels les plus à risque de contracter et transmettre l'infection.

Les Sapeurs-Pompiers

Dans ce deuxième volet, découvrez comment devenir sapeur-pompier militaire. Les sapeurs-pompiers militaires sont au nombre de 12.800 et représentent 5% des effectifs nationaux. Ils font partie des rangs de la brigade de sapeurs-pompiers de Paris (BSPP) et du Bataillon de marins-pompiers de Marseille (BMPM).

Les 8.600 sapeurs-pompiers de la brigade de sapeurs-pompiers de Paris (BSPP) et les 2.400 sapeurs-pompiers du bataillon de marins pompiers de Marseille (BMPM) sont des sapeurs-pompiers militaires. Sans oublier les unités militaires de la sécurité civile (UIISC). Leur organisation et leurs méthodes de recrutement leurs sont propres.

La brigade de sapeurs-pompiers de Paris recrute tous les ans 1200 jeunes. Recrutement de sapeurs-pompiers âgés de 18 à 25 ans pour intégrer la brigade de sapeurs-pompiers de Paris.

La Brigade des Sapeurs-Pompiers de Paris

(BSPP)



Créée par Napoléon 1er le 18 septembre 1811, la brigade de sapeurs-pompiers de Paris (BSPP) assure la sécurité des civils de Paris et sa petite couronne dans trois domaines d'action : le secours à la personne, le risque technologique urbain et la lutte contre le feu. Considérée comme le plus grand corps de sapeurs-pompiers d'Europe, les 8.600 hommes et femmes de la Brigade font face à des dangers propres à leur territoire : la capitale française, et principalement aux risques technologiques urbains.



Crédit photo : P.Burner/Sapeurs-Pompiers de Paris

Quelques chiffres :

8.600 militaires : dont 70% des jeunes recrues sont issues de province
500.000 interventions annuelles
2.973.127 appels reçus en 2019

Protège son territoire grâce à ses 71 centres de secours (CS), 3 centres de secours nucléaires, radiologiques, biologiques et chimiques (NRBC) ainsi que 2 centres nautiques.

3 groupements d'incendie et de secours (GIS), un groupement des appuis et de secours (GAS), un groupement des soutiens et de secours (GSS) et un groupement de formation-instruction et des secours (GFIS).

Défend la capitale et 124 communes dans les départements de Paris, Hauts-de-Seine, Seine-Saint-Denis et Val-de-Marne.

Assure la sécurité de 7 Millions d'habitants

Recrutement :

Pour tout savoir sur le processus de recrutement, le parcours professionnel, les contrats et la formation, consulter : www.pompiersparis.fr

Le Bataillon de marins-pompiers de marseille (BMPM)



Crédit photo : MN/BMPM/Gilles Vieira

Créé le 29 juillet 1939, le Bataillon de marins-pompiers de Marseille (BMPM) est chargé de la prévention et de la protection des personnes, des biens et de leur environnement.

Scindé en deux groupements (nord-sud), et sous la direction d'un état-major, le bataillon a réparti ses moyens opérationnels en prenant en compte les risques identifiés sur chaque zone et s'adapte aux évolutions de son territoire.

Quelques chiffres :

2.400 militaires et 100 civils, 128.000 interventions chaque année, un départ toutes les cinq minutes.

450 véhicules d'intervention, 16 engins nautiques, 29 sites dont 17 centres d'incendie et de secours

Recrutement :

- Nationalité française
- Casier judiciaire vierge
- 18 ans révolus et moins de 26 ans
- Etre titulaire d'un BEPC, d'un BEP et d'un CAP, peu importe la spécialité
- contrat de 1 à 5 ans renouvelable

Site web :

www.marinspompiersdemarseille.com



Crédit photo : MN/BMPM/MT Étourneau

En savoir plus sur les UIISC :

Centre d'information et de recrutement des Forces Armées (CIRFA)

Nous remercions les services de communications du SDIS77, de la Brigade des Sapeurs-Pompiers de Paris et du Bataillon des Marins Pompiers de Marseille pour l'autorisation de publication des photographies

Les recettes anti-gaspillage alimentaire pour les gourmands



De nombreuses recettes permettent d'accommoder les restes d'aliments non consommés de la veille (pain perdu, hachis-Parmentier...)

Pour cuisiner les restes, il faut avant tout savoir bien les conserver ! Suivez quelques principes de base :

- Bien refroidir : avant de mettre au frigo les aliments cuisinés, laissez-les refroidir un court moment dans un endroit frais ou à température ambiante, et placez-les au réfrigérateur dès qu'ils ont cessé de fumer en prenant soin de les couvrir.
- Bien protéger : pour prévenir du dessèchement, empêcher les contacts avec les autres produits et éviter qu'ils ne s'abîment trop vite, ne laissez pas les restes dans leur plat de cuisson. Mettez-les plutôt dans des boîtes réutilisables fermées
- Bien réchauffer : privilégiez un réchauffage à haute température pour vos restes. Évitez de réchauffer les restes plus d'une fois

Ingédients (pour 8 tranches) :

8 tranches de brioche, même rassis
20 cl de lait
2 œufs
40 g de sucre en poudre
20 g de beurre



Fouettez le sucre, les œufs et le lait dans un saladier, et versez la préparation dans un plat ou une assiette creuse,

Placez le beurre dans une poêle sur le feu vif,

Plongez les tranches de brioche une par une dans la préparation aux œufs et laissez-les imbiber quelques secondes. Déposez les tranches dans la poêle lorsque le beurre mousse et laissez cuire environ 3 minutes par face. Une fois la brioche bien colorée.

Dégustez !

Dossier



Ingrédients (pour 2 personnes) :

200 g de pâtes (restes de coquillettes)
2 œufs
Farine
Jambon
Sel, poivre

Ajouter 1 ou 2 œufs, suivant la quantité de pâtes, des petits morceaux de jambon, un peu de farine pour lier.

Avec une cuillère à soupe, faire des petits tas dans une poêle chauffée avec de l'huile.

Faire bien dorer de chaque côté.

Vous pouvez faire des variantes avec des épices, du fromage.

Ingrédients (pour 4 personnes) :

1 botte de fanes de radis
1 oignon
4 belles pommes de terre
1 bouillon (volaille ou légumes)
Beurre
Huile d'olive
Cerfeuil (facultatif)
Crème fraîche (facultatif)
Sel, poivre



Bien rincer à l'eau les fanes de radis.

Faire fondre un oignon dans du beurre et de l'huile d'olive, ajouter les fanes de radis et laissez suer.

Éplucher les pommes de terre, les couper en morceaux et les ajouter aux fanes de radis.

Ajouter du bouillon jusqu'à recouvrir les légumes.

Assaisonner.

Laisser cuire 20 minutes et mixer le tout en ajoutant du cerfeuil et une cuillère de crème fraîche.

D'autres recettes sont disponibles sur le site du Smitom : <http://www.lombric.com/reduire-ses-dechets/gaspillage-alimentaire/je-cuisine-avec-des-recettes-anti-gaspi>



Bon appétit !

Dossier

Le conseil syndical « Parc du Plessis-Picard »

Le syndic a procédé à un changement au profit du syndic coopératif dont voici les nouvelles coordonnées :

Syndic du Parc du Plessis Picard
Sédric VIRANAÏKEN
41 Parc du Plessis Picard
77550 Réau
parduplessispicard@gmail.com
Portable : 06 98 18 42 45

Par ailleurs, la copropriété s'est modernisée dans sa gestion et dorénavant les appels de fonds se font par mail et il est indispensable que l'ensemble des copropriétaires transmettent leur adresse mail au syndic à l'adresse suivante : parduplessispicard@gmail.com.



NOM	PRENOM		EN CHARGE DE :
VIRANAÏKEN	Sédric	Président du CS	Suivi des comptes et des factures. Suivi des travaux.
GUERBIGNY	Corinne	Vice-président du CS	Suivi des comptes et des factures. Suivi des travaux. Urbanisme et règlement copropriété.
CERUTTI	Pierre-Ange		Suivi des travaux.
DAUGE	Boris		
EYRAUD	Maxime		Suivi des travaux. Gestion des parties communes.
GASNOT	Christophe		Suivi des travaux. Gestion des parties communes.
HARZOUNE	Nathalie		Gestion des parties communes. Urbanisme et règlement copropriété.
LEBON	Stéphane		Suivi des contrats. Suivi des travaux. Gestion des parties communes.
NARKISSIAN	Manon		Suivi des travaux.
NISOL	Yves		Suivi des travaux.
POITIER	Séverine		Gestion des parties communes. Urbanisme et règlement copropriété.
VALLOT	Mélanie		Suivi des travaux. (Relais techniques) Gestion des parties communes.

Info Grand Paris Sud

Une société publique locale pour la production de biogaz à Grand Paris Sud

Michel Bisson, président de l'agglomération Grand Paris Sud, et Xavier Dugoin, président du SIARCE (Syndicat Intercommunal d'Aménagement, de Rivières et du Cycle de l'Eau), ont donné, mardi 2 mars 2021, le coup d'envoi à la Société Publique Locale «Confluence Seine Essonne Énergie». Cette SPL permet de mutualiser la gestion de deux stations d'épuration voisines : la station d'Evry-Courcouronnes, propriété de GPS, et la station EXONA, qui appartient au SIARCE. Elle a aussi pour but de produire du biogaz à partir des boues issues des eaux usées. En décembre 2020, le conseil communautaire de Grand Paris Sud et le conseil syndical du SIARCE ont approuvé la création d'une Société Publique Locale, dont un des objectifs est de convertir les résidus d'eaux usées en une ressource énergétique, une première en Essonne. Cette production de biogaz va permettre d'alimenter en eau chaude et chauffage l'équivalent de 1 300 logements. La chaleur contenue dans les eaux usées traitées va également être récupérée afin d'améliorer la performance énergétique du site épuratoire.

Les travaux d'aménagement nécessaires pour valoriser les eaux usées au sein des deux stations vont démarrer à l'automne 2021. La première injection de bio-méthane dans le réseau de distribution du gaz est prévue à la fin du premier semestre 2022. L'investissement global est de 4,8 millions d'euros HT, avec une participation à hauteur de 35 % (1,7 millions d'euros), via des subventions de l'État, dans le cadre du plan de relance, de la région Ile-de-France, du département de l'Essonne et de l'ADEME. Les recettes de la vente du bio-méthane sont estimées à 1,4 million d'euros par an sur 15 ans.



La création de cette Société Publique Locale répond à une recommandation de la Chambre régionale des comptes de rechercher un mode de gestion plus rationnel de ces stations d'épuration, très proches l'une de l'autre. «Confluence Seine Essonne Énergie» est détenue à hauteur de 72 % par Grand Paris Sud et 28 % par le SIARCE. Cet investissement témoigne de la politique volontariste de Grand Paris Sud et du SIARCE à s'engager résolument dans la transition écologique. Dans le cadre de son Plan Climat-Air-Energie Territorial (PCAET) voté en 2019, l'agglomération s'est engagée à réduire de moitié ses émissions de gaz à effet de serre dans les 10 prochaines années. Après la géothermie, la biomasse, la production de biogaz représente une nouvelle étape importante dans le développement et la diversification des énergies renouvelables sur le territoire de l'agglomération. Le Siarce, pour sa part, finalise actuellement son PCAET qui fixera des objectifs de réduction de ses émissions de gaz à effet de serre, en compatibilité avec ceux établis par ses collectivités adhérentes, dont Grand Paris.

Info Grand Paris Sud

Annulation du Marathon de Sénart Grand Paris Sud 2021

Le contexte sanitaire très incertain des prochains mois contraint l'agglomération, organisatrice du marathon et du 10 km de Sénart Grand Paris Sud, à l'annulation de l'édition 2021 de cette manifestation attendue.

Ce grand évènement nécessite un important travail de préparatio et la mise en mouvement de moyens matériels et humains conséquents. Le contexte particulièrement incertain des prochains mois ne permet pas de les mettre en oeuvre sereinement, avec le risque d'une annulation de dernière minute.

Avec un profond regret, Grand Paris Sud a décidé de ne pas organiser l'édition 2021 du marathon et du 10 km de Sénart Grand Paris Sud, qui se déroule chaque année le 1er mai. L'agglomération partage la déception des nombreux coureurs, pour qui cette manifestation constitue un rendez-vous attendu, mais aussi celle des 1 500 bénévoles qui participent chaque année avec enthousiasme au bon déroulement de l'évènement.

L'agglomération retrouvera avec un immense plaisir toutes les sportives et tous les sportifs du territoire pour de nouvelles aventures dès que la situation sanitaire le permettra.

Le carnet de Réau

Naissances :

- COELHO Théa, Éléna, Amélia née le 12 octobre 2020 Bourg
- MILLARD Élina, Isabelle, Corinne née le 16 décembre 2020 Ourdy
- BEN ABDELOUAHED Omar née le 28 décembre 2020 Bourg

Mariages :

- BONNARD Manon et NARKISSIAN Jérémy mariés le 24 octobre 2020

Décès :

- CHEMIN Jacques décédé le 12 décembre 2020
- LEHUTA Jacqueline née NAGEOTTE décédée le 23 décembre 2020

L'école de la Colombe

Animation « Barbe à papa »

Le 15 Janvier dernier, notre prestataire de restauration scolaire a offert aux enfants, un atelier barbapapa ! Les enfants ont pu voir comment se fabriquaient les barbapapas et ont, surtout eu le plaisir de les déguster... Retour en images sur cet atelier bien sympathique !



Elite Restauration proposera également un atelier crêpes et un autre sur le thème des glaces... Hum des gourmandises en perspective mais elles seront encore réservées aux enfants !

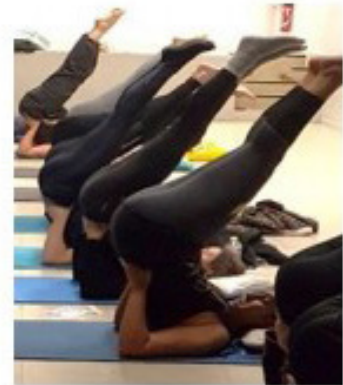
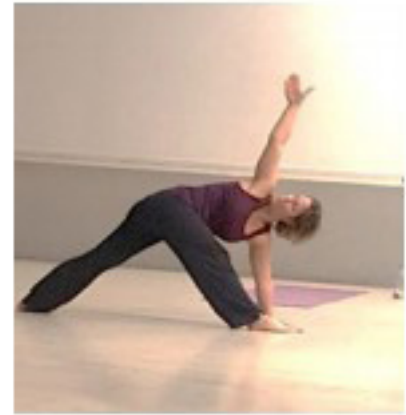
Distribution de chocolats

Le 11 Décembre dernier, la traditionnelle distribution des chocolats aux enfants de l'Ecole de la Colombe s'est déroulée dans la joie et la bonne humeur. Monsieur le Maire, accompagné de Mme Padua, adjointe au maire en charges des affaires scolaires ont joué les pères et mères Noël des petits gourmands. L'occasion de rencontrer les enfants, les enseignantes et de leur offrir une petite parenthèse de douceurs en cette période difficile pour eux aussi.

La vie associative

Réau Bien-Être

Depuis le mois d'octobre 2020, à cause de la crise sanitaire, nous ne pouvons plus accéder à la salle des fêtes où nous avons l'habitude de pratiquer le yoga. C'est pour cela que nous avons proposé à nos adhérents des cours sur Facebook live qu'ils peuvent suivre soit en direct soit en replay quand ils ont un moment de libre. En attendant de pouvoir vous retrouver physiquement, n'hésitez pas à nous contacter si vous souhaitez faire un essai sur ce support.



Renseignements : Réjane VALTON- Tél : 06.81.74.62.67
Inscriptions : Maria REGANHA - Tél : 06.71.09.57.98

Réau Jeunes s'engage dans la cause animale

Notre association vous propose d'acquérir une médaille Petlink qui permet une identification couplée à la puce électronique de votre animal qui permet de l'identifier encore plus rapidement en cas de perte.

Grâce au QR code situé sur la médaille, si quelqu'un retrouve votre chien ou votre chat, vous serez instantanément prévenus par sms. L'association Réau Jeunes vous propose cette médaille au prix de 3€ au lieu de 6€ prix public. Pour réserver votre médaille, merci de nous envoyer un mail à reaujeunes@gmail.com avec vos noms, prénoms, et numéros de téléphones.

Nous vous contacterons dès qu'elles seront disponibles.

Pour plus de renseignements rendez-vous sur le site

<https://petlink.fr/>

Dans un premier temps, nous n'avons que 40 médailles en stock mais nous pourrions en recommander si le concept intéresse de nombreux Réaltais*.

*Offre réservée exclusivement aux habitants de Réau.



petlink.net

Réau pratique

Horaires d'ouverture de la Mairie

Accueil téléphonique :

Lundi, Mardi, Jeudi et Vendredi
de 9h00 à 12h00 et de
14h00 à 18h00

Accueil physique sur RDV uniquement :

Lundi, Mardi et Jeudi
de 11h00 à 12h00 et de 14h00 à 18h00
Vendredi : de 11h00 à 12h00

Jour de fermeture de la mairie au public :

Mercredi et Samedi toute la journée
Vendredi après-midi

Mairie :

2 rue de la Croix des Anges
77550 RÉAU
01.60.60.85.55
accueil@reau.fr
01.60.60.26.48
Site : reau.fr

**Le port du masque est obligatoire en mairie.
Du gel hydroalcoolique sera mis à votre disposition en mairie.**

Calendrier de passage de la balayeuse

La Société de Balayage et d'Aspiration (SBA) réalisera le nettoyage des rues aux dates suivantes :

Jeudi 15 avril 2021

Jeudi 20 mai 2021

Jeudi 17 juin 2021

Merci de ne pas stationner votre véhicule sur la route les jours de nettoyage.

Présentation de Jane Brandy

Jany Brandy, psycho-praticien, psychanalyste (thérapie jungienne) enfants, adultes, couples, travaille sur le burn out parental. Jane Brandy organise des groupes de paroles et travaille sur les dépendances auprès des jeunes et adultes. Elle propose des rencontres pour des futurs parents : «lorsque l'enfant paraît...aider à devenir parent». Spécialisée en préparation mentale pour sportifs haut niveau (coureurs automobiles ,tennismen, cavaliers, footballeur...), chefs d'entreprises ,artistes, personnalités politiques bilingue anglais En cabinet ,à domicile, lieu de travail ,lieu d'entrainement ou tournage. Les consultations se font en cabinet ou à domicile, sur le lieu de travail, lieu d'entrainement ou tournage.

2 rue Frédéric Sarazin

77550

jane.brandy@orange.fr

Portable : 06.29.94.71.63

Réau pratique

Renaissance du site internet

Depuis le 15 mars dernier, le site Internet de la commune de Réau a pris de nouvelles couleurs !

Nous avons souhaité un site plus complet, plus vivant aussi, sur lequel vous pourrez retrouver des rubriques pratiques telles que le Guide des Démarches Administratives ou le

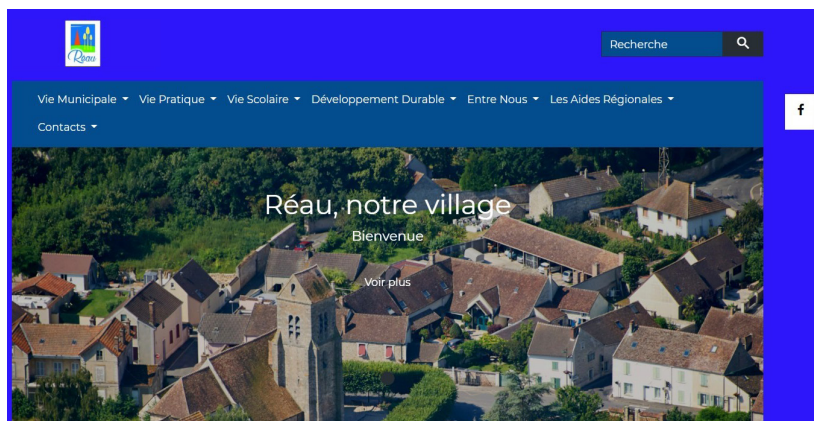
trombinoscope de vos élus. Vous

pourrez également y découvrir l'Histoire de notre village, les Aides proposées par

la région, celles du CCAS ainsi que tous les guides disponibles dans la commune. Vous pouvez le retrouver sur : www.reau.fr. Nous avons également ajouté un

annuaire des professionnels de Réau, si vous souhaitez y figurer, n'hésitez pas à nous le faire savoir via la rubrique dédiée. Si toutefois vous constatiez le moindre dysfonctionnement n'hésitez pas à nous en faire part sur

reau.actualites@gmail.com ou via la rubrique Contact du nouveau site.



Application « Ma mairie en poche »

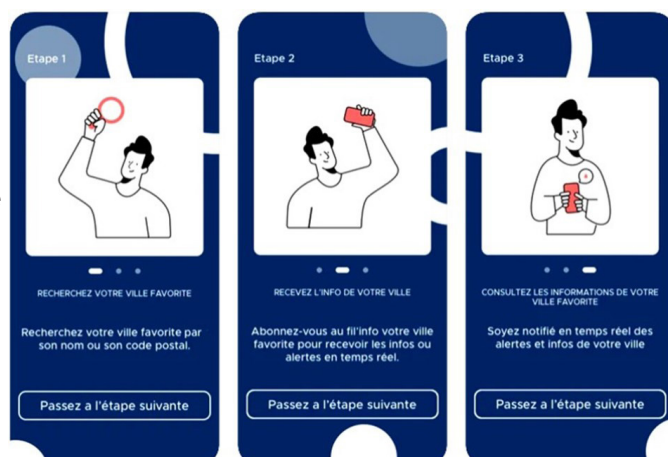
Depuis quelques mois maintenant, l'application Ma Mairie en Poche est disponible pour notre commune de Réau. Ma Mairie en Poche est une application totalement gratuite qui vous permet d'être informé par notification des événements importants de notre commune. Travaux, incidents, dons de sang, inscriptions aux services périscolaires ou aides du CCAS, nous vous informons en temps réel.

Pour télécharger Ma Mairie en Poche :

Appareils Android : <https://play.google.com/store/apps/details?id=telmedia.mmep&hl=fr&gl=US>

Appareils Apple : <https://apps.apple.com/fr/app/ma-mairie-en-poche/id1483211285>

Vous êtes déjà un peu plus de 200 personnes à l'avoir téléchargée, et nous espérons qu'elle séduira ceux qui ne l'ont pas encore téléchargée.



Report des élections départementales et régionales 2021

En raison des risques sanitaires liés à l'épidémie de Covid-19, les élections départementales et régionales qui devaient de se tenir en mars 2021 sont reportées le 13 et 20 juin 2021. Des mesures spécifiques seront mises en place.

La loi portant ce report est parue au Journal officiel le 23 février 2021.

Événements à venir

Mars 2021 - Numéro 53

- Le 11 et 12 Septembre 2021 - Air legend



- Le 18 et 19 Septembre 2021 - Les Journées du Patrimoine

Directeur de la publication : Alain AUZET

L'équipe de rédaction : Les membres du Comité de rédaction

Création et mise en page : Magali MOULINOT, Virginie PADUA, Méline KLECZINSKI

Impression : Imprimerie GTI Josselin - Imprimé sur papier PEFC à 630 exemplaires

Dépôt légal : 1er trimestre 2011

