



# Luitré-Dompierre

DES IDÉES COMMUNES

Création couverture : Rémi SEGOUIN



BULLETIN MUNICIPAL N°1  
JANVIER 2019



## Sommaire

<b>Edito</b>	<b>p. 3</b>
<b>Vie municipale</b>	<b>p. 4 à 11</b>
<b>Vie pratique</b>	<b>p. 12</b>
<b>Etat-civil</b>	<b>p. 13 et 14</b>
<b>Infos pratiques</b>	<b>p. 15 à 18</b>
<b>Animations communales</b>	<b>p. 18</b>
<b>Vie économique</b>	<b>p. 19</b>
<b>Services</b>	<b>p. 19 et 20</b>
<b>Soins aux animaux</b>	<b>p. 20</b>
<b>Vie culturelle</b>	<b>p. 21</b>
<b>Enfance et jeunesse</b>	<b>p. 22</b>
<b>Enseignement</b>	<b>p. 23 et 24</b>
<b>Vie associative</b>	<b>p. 25 à 29</b>
<b>Vie sociale</b>	<b>p. 30</b>
<b>Photo des classes 8</b>	<b>p. 31</b>



Directeur de publication : Joël Maupillé, Maire de Luitré-Dompierre - Rédaction : secrétariat de mairie et commissions «communication»

Chers Dompierrais et Luitréens,

Nous vous souhaitons une bonne et heureuse année 2019 pour vous-mêmes et vos proches. Que vos vœux les plus chers se réalisent et que votre santé, ce trésor si précieux, soit préservée, avec une pensée particulière pour les plus démunis et ceux qui souffrent de solitude ou d'isolement.

Avec cette nouvelle année, la commune Luitré-Dompierre est née. C'est un moment historique. Nous avons une longue histoire commune, mais à présent nous formons une communauté de moyens pour un destin commun. Notre histoire est comme un cahier de pages blanches que nous écrivons ensemble. Notre bannière commune est déjà symbolisée par le nouveau logo, il nous rassemble sur les mêmes contours bleus ouverts vers les territoires voisins, avec les initiales de Luitré et Dompierre. Le D représente en même temps la voie verte qui parcourt notre commune.

Les deux conseils municipaux avec les services administratifs ont œuvré pour qu'à partir de ce jour l'administration communale soit sereinement assurée. Les conseils municipaux se tiendront dans la nouvelle salle, 3 rue du Maine à Luitré. Ils seront présidés par M Maupillé, maire et M Balluais maire délégué, premier adjoint.

Huit adjoints travailleront en duo et les commissions seront regroupées ainsi que les CCAS. Le service administratif mutualisé depuis avril 2017 est un garant du bon fonctionnement et le service technique reste dédié à chaque commune au quotidien et mutualisé pour des tâches ponctuelles.

Les projets des deux communes seront assurés par la commune de Luitré-Dompierre, ils seront inscrits sur le budget unique à compter de cette année 2019. En terme fiscal, les taux actuels sont très proches : un lissage sur trois ans sera appliqué pour une convergence totale. L'endettement par habitant est quasi identique.

Depuis deux ans les deux conseils ont bien œuvré ensemble pour cette échéance. Il est important de garder cette dynamique, d'avancer ensemble, de penser le quotidien, d'offrir une qualité de service optimale. Nous avons la volonté d'une ambition collective.

Le projet de Luitré-Dompierre se conjugue avec celui de Fougères Agglomération. L'établissement public de coopération intercommunale procède des 29 communes et doit réaliser ce que les communes ne peuvent pas faire seules. Elle ne doit pas être trop intégratrice. Son projet doit être le reflet d'une vision partagée des élus communaux, en préservant les communes dans leurs compétences et leurs actions. Nous devons ensemble développer des bassins de vie dynamiques et solidaires. Le projet est roi.

Ce premier « info » Luitré-Dompierre marque ce moment historique. Il est le fruit de notre travail en commun, puisqu'il a été réalisé par la « déjà » nouvelle commission communication.

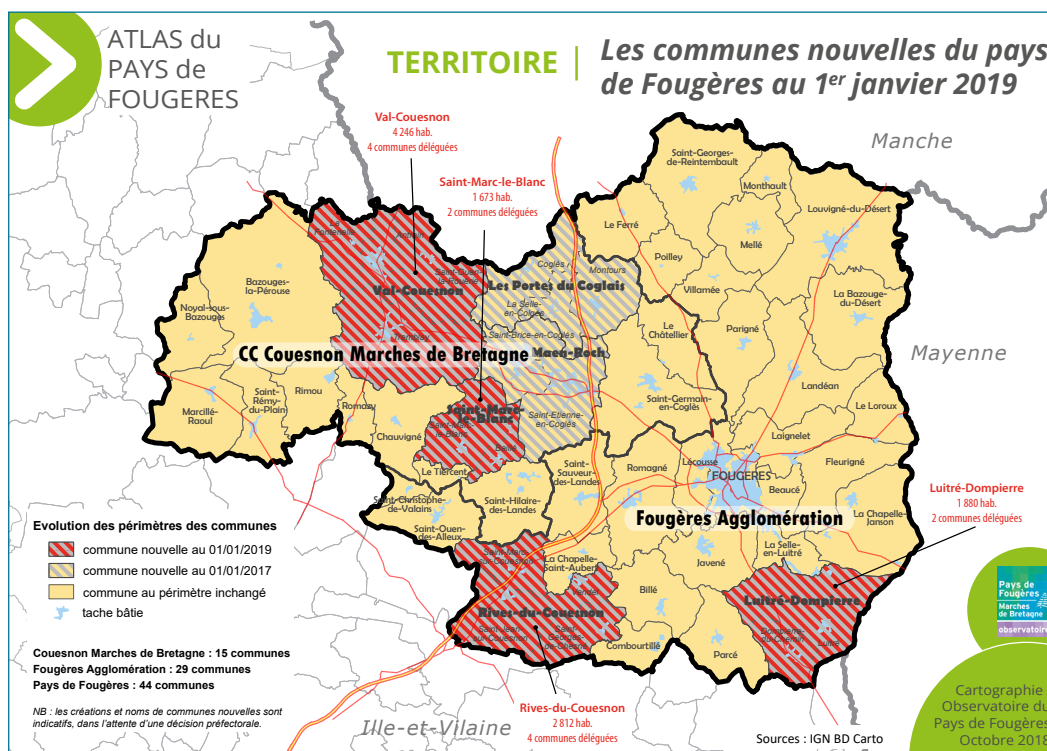
La réussite de notre commune est l'affaire de tous et comme le disait bien Henry Ford : « Se réunir est un début, rester ensemble est un progrès, travailler ensemble est la réussite »

Bonne lecture, bonne et heureuse année.

Joël MAUPILLÉ

Michel BALLUAIS

## Luitré-Dompierre, la Commune Nouvelle est arrivée



Depuis le 1<sup>er</sup> janvier 2019, des communes nouvelles ont fait leur apparition au sein du Pays de Fougères (voir carte ci-dessus). Et parmi elles, la nôtre, bien entendu : Luitré-Dompierre. Le parcours a été long mais, le plus souvent, les échanges ont été constructifs. Retour sur les moments-clés de cette construction historique.

Bien sûr, de nombreuses étapes ont permis d'en arriver là et, depuis bien longtemps, de multiples acteurs associatifs ou autres ont milité et favorisé le rapprochement de nos communes. Et, à une période où la solidarité et la mutualisation sont plus que nécessaires, les conseils municipaux de Luitré et Dompierre-du-Chemin ont décidé de franchir le pas. Mais cela ne s'est pas fait du jour au lendemain et la première fois où les élus se sont posé officiellement la question, c'est sans doute à une réunion en septembre 2016 en présence du sous-préfet de l'époque, M. Martorana. A la salle polyvalente de Dompierre-du-Chemin, il y avait là des élus de Billé, Parcé, La Selle-en-Luitré, Combourtillé, Luitré et Dompierre-du-Chemin. Et cette question : quel est l'intérêt de la création d'une commune nouvelle ?

Lors de cette réunion, de multiples inquiétudes se faisaient ressentir, et notamment celles de perdre son identité. Du coup, plusieurs communes ont arrêté

là leur réflexion ou n'ont donné qu'une suite qui a finalement tourné court.

Seules les deux communes de Luitré et Dompierre-du-Chemin ont voulu aller plus loin. Et l'année 2018 a été riche en étapes d'importance...

Le 7 février 2018, à la salle polyvalente de Dompierre-du-Chemin, les deux conseils municipaux se réunissent en présence du sous-préfet, M. BOISSON et du percepteur, M. LAMER. A cette occasion, sont abordés les enjeux administratifs et financiers.

En mars, les conseils municipaux acceptent un « processus de réflexion préalable à la création d'une Commune Nouvelle. Ils s'engagent, sauf découverte rendant la Commune Nouvelle inacceptable pour les intérêts des Communes, dans la création d'une Commune Nouvelle à l'échelle de Dompierre-du-Chemin et Luitré. »

Les commissions « Communication » des deux Communes travaillent de concert pour produire un document présentant les caractéristiques d'une possible future Commune Nouvelle sous l'angle du patrimoine, des équipements, des services et des commerces, de la finance et de la fiscalité...

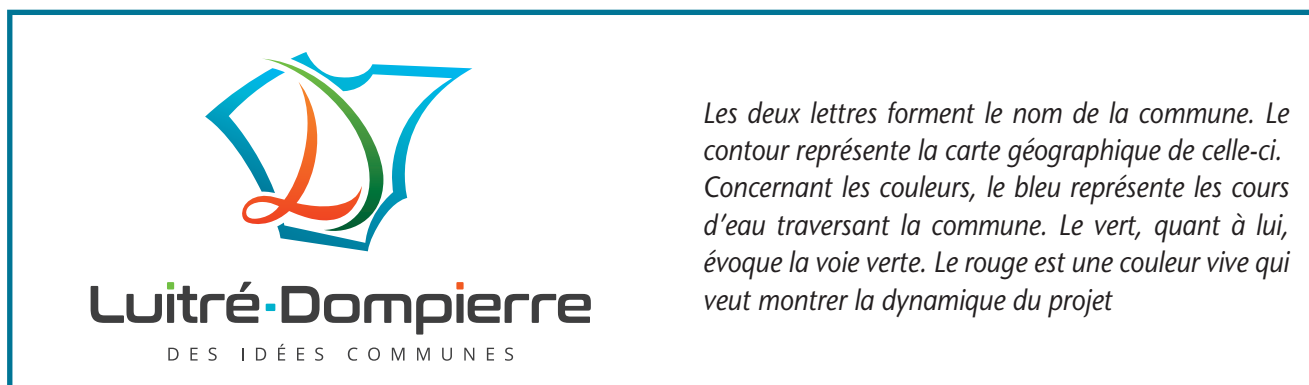
De plus, les habitants sont invités à répondre à un sondage « papier » ou en ligne. Cela permet aux élus d'avoir un premier retour du sentiment de leurs concitoyens.

Dans la foulée, le 20 juin, une réunion publique se déroule à Dompierre-du-Chemin en présence du sous-préfet M. BOISSON et du Maire de Maën Roch, M. DUBREUIL. Plus de cent personnes sont présentes et ont l'occasion de défendre leurs points de vue et d'exprimer leurs craintes.

Le dimanche 2 septembre, c'est la votation : les électeurs âgés de plus de douze ans ont l'occasion de s'exprimer sur le nom de la future commune. 500 Personnes vont participer à cette votation avec le résultat suivant :

Luitré-Dompierre : 220  
Dompierre-Luitré : 61  
Dompierre-en-Luitré : 171  
Autres : 46  
Blanc : 2

Dès lors, les élus peuvent avancer à différents niveaux : harmonisation des taux d'impôts ou des tarifs communaux, échanges sur les projets des deux communes « historiques » ou d'un logo (cf ci-dessous)



En septembre, les deux communes de Luitré et Dompierre-du-Chemin valident une charte exposant les

principes fondateurs de la Commune Nouvelle. En voici quelques extraits :

## **Les objectifs de la Commune Nouvelle de Luitré-Dompierre**

*Les objectifs de la commune nouvelle sont les suivants :*

- *Dynamiser notre territoire dans les domaines suivants : économie, habitat, culture, tissu associatif, environnement ;*
- *Mutualiser les ressources humaines, matérielles et financières ;*
- *Maintenir les services de proximité ;*
- *Assurer une meilleure représentation auprès de l'Etat et des autres collectivités ;*
- *Conserver l'identité des communes historiques ;*
- *Préserver le patrimoine communal historique, touristique, culturel et cultuel ;*
- *Assurer le développement cohérent et équilibré de chacune des communes fondatrices ;*
- *Maintenir une démocratie de proximité.*

**Quant au site internet** de la commune de Luitré-Dompierre, il sera opérationnel au cours du premier trimestre 2019.

En attendant, vous pouvez toujours avoir accès à l'ensemble des informations nécessaires sur les deux sites internet existants.

Vous y retrouvez les informations d'aujourd'hui : le répertoire des professionnels de santé, des commerçants et artisans, mais aussi un point sur vos démarches ou encore les menus du restaurant scolaire, bien pratique pour suivre l'alimentation de vos enfants

## Panneaux Signalétiques

En ce qui concerne la nouvelle signalisation, de nouveaux panneaux seront installés début d'année prochaine.

## Adressage : adresse à compter du 1<sup>er</sup> janvier 2019

Avec la fusion des deux communes et l'existence de noms de rues ou lieux-dits communs, il était nécessaire de revoir l'adressage.

A cet effet, vous trouverez ci-dessous le nouvel adressage :

LUITRENS  
Monsieur et Madame .....  
14, rue de .....  
LUITRE  
35133 LUITRÉ-DOMPIERRE

DOMPIERRAIS  
Monsieur et Madame .....  
9, rue de .....  
DOMPIERRE-DU-CHEMIN  
35210 LUITRÉ-DOMPIERRE

**Et maintenant,** jusqu'aux prochaines échéances municipales de 2020, le nouveau **Conseil Municipal de Luitré-Dompierre** réunira les 28 élus des deux communes-déléguées (ou communes historiques). Particularité : les réunions du Conseil Municipal se tiendront dans la salle intergénérationnelle située 3 rue du Maine à Luitré.

Un Maire a été élu lors du premier Conseil Municipal, le 8 janvier dernier : il s'agit de Joël MAUPILLE. Quand à Michel BALLUAIS, il a été désigné Maire-Délégué-Adjoint (Chargé de projets et des finances).

Quant au Bureau Municipal, il se compose comme suit :

- 1<sup>ère</sup> Adjointe, Monique GALODE (affaires sociales, enfance, jeunesse, école)
- 2<sup>ème</sup> Adjoint, Landry ROGER (Culture, communication)
- 3<sup>ème</sup> Adjoint, Francis TALIGOT (Voirie, accessibilité, sécurité, cimetière)
- 4<sup>ème</sup> Adjoint, Jean-Pierre DELAUNAY (Urbanisme, agriculture, cimetière et éclairage)
- 5<sup>ème</sup> Adjoint, Jean-Luc PIVETTE (Développement économique)
- 6<sup>ème</sup> Adjoint, Gérard GARDAN (Espaces verts, bâtiments communaux)
- 7<sup>ème</sup> Adjoint, Michel DELAUNAY (Equipements communaux)
- 8<sup>ème</sup> Adjoint, Hervé CORBIN (Agents communaux, sécurité, accessibilité)

Les missions des uns et des autres vont s'affiner au cours des mois à venir.



**En 2018, avant leur union, les deux communes de Luitré et Dompierre-du-Chemin ont continué de progresser sur plusieurs projets et questionnements sur l'année 2018. Voici quelques-unes des avancées notables...**

## DU CÔTÉ DE LUITRÉ...

### La salle intergénérationnelle enfin opérationnelle !

Après plus d'un an de travaux, la salle intergénérationnelle est à la disposition des Luitréens et des Dompierrais, associations et familles, ainsi que tous ceux qui souhaitent y organiser un évènement.



#### Bon à savoir

Capacité : Repas (80 convives)

Conférences (100 personnes)

Equipements : cuisine avec four, lave-vaisselle, fourneau gaz 4 feux, chambre froide, micro-ondes, congélateur + sono et vidéoprojecteur. Location vaisselle.

Tarif des locations : se reporter à la page 15

### Un gîte d'étape communal !

Gîte attenant à la salle intergénérationnelle pour lequel il est prévu d'obtenir les labels « Tourisme et Handicap », « Accueil vélo », et « Etape Rando Bretagne », ainsi que l'adhésion au réseau « Gîtes de France » ou « Clévacances ».

Capacité et équipements :

1 gîte (15 lits au total) divisible en deux parties (4 et 11 lits) :

Un rez-de-chaussée équipé d'une chambre PMR de 2 lits, d'un salon-séjour-cuisine avec deux lits d'appoint, d'une salle de bains PMR avec WC.

A l'étage 3 chambres de 3 à 5 personnes et 3 salles de bains dont deux avec WC séparés.

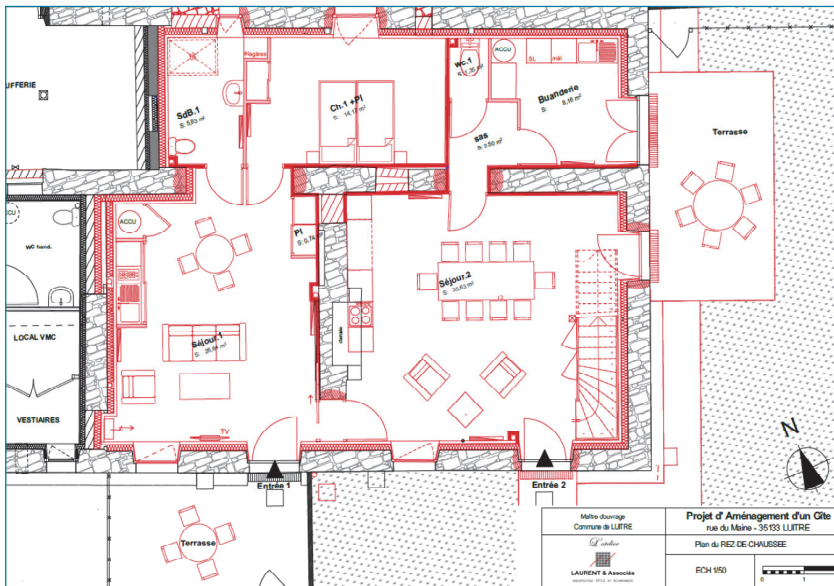
Un local technique permettant l'accueil des randonneurs et des cyclistes (local de rangement, petit matériel de dépannage...) sera aménagé en façade nord du gîte.

Le gîte d'étape communal est géré par la commune de Luitré-Dompierre pour accueillir en priorité les randonneurs à pied et les cyclistes à la nuitée ainsi qu'en séjour mais pas seulement. Le gîte peut également être une solution pour les personnes de passage dans notre région ou participant à une réunion de famille.

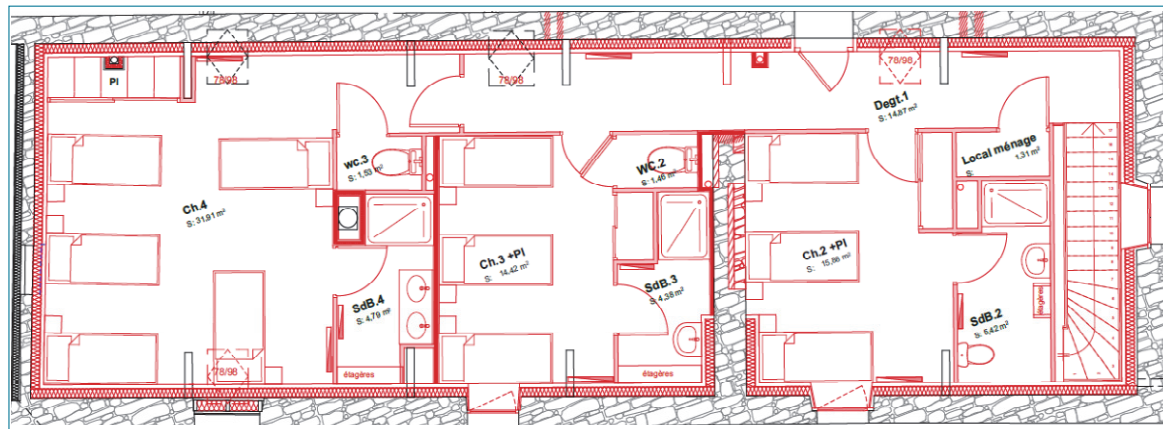


# Vie Municipale

Plan d'aménagement du rez-de-chaussée :



Plan d'aménagement de l'étage :



## Coût des travaux

Maçonnerie/démolitions	SARL LOUIS ET LECRIVAIN	65 256.13 €
Charpente	DARRAS	10 771.00 €
Couverture	DENOUAL	8 617.09 €
Menuiseries	MELOT	32 395.00 €
Cloisons sèches	VEILLÉ	42 594.00 €
Chape/faïence	JANVIER	10 195.32 €
Electricité	RAUT	11 893.79 €
Plomberie/sanitaire	DELALONDE	14 066.29 €
Chauffage/VMC	DELALONDE	17 764.36 €
Peinture	COUPÉ	14 721.02 €
<b>TOTAL DES MARCHES HT</b>		<b>228 274.00 €</b>
Maîtrise d'œuvre	LAURENT & ASSOCIES	17 800.00 €
Mission SPS	ECIE	1 210.00 €
Chaudière granulés bois	GALLE (1)	11 009.00 €
Etudes thermiques	BEE+	4 675.00 €
Mobilier/équipement cuisine	Provisions	35 744.00 €
Raccordement réseaux	Provisions	5 000.00 €
Local vélos – Abri préfabriqué		8 000.00 €
<b>TOTAL HT</b>		<b>311 712.00 €</b>



# Vie Municipale

## Financement du gîte



Etat DETR / DSIL	69 090 €
DEPARTEMENT CONTRAT DE TERRITOIRE	44 000 €
REGION - TOURISME	75 000 €
TOTAL SUBVENTIONS (60 %)	188 090 €
Autofinancement Emprunt	123 622 €
<b>TOTAL RECETTES</b>	<b>311 712 €</b>

## LOTISSEMENTS



### Résidence des Chênes :

7 lots disponibles à la vente

### Résidence Les Rochers 3

3 lots disponibles à la vente

Réservation  
contact mairie



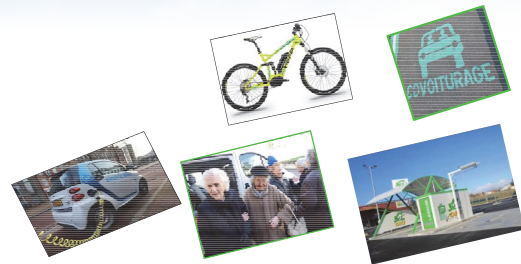
Plan de la résidence des Chênes

## La mobilité et des services pour tous !

Déplacez vous autrement !

Ici une aire de covoiturage vous accueille !

Ici vélos électriques pour circuler sur la voie verte.



L'équipe municipale de Luitré a souhaité accompagner au mieux les habitants afin qu'ils puissent co-construire ce « vivre ensemble ». Celui-ci passe irrémédiablement par plus de solidarité, par des espaces de vie plus partagés, par des usages plus collaboratifs et plus mutualisés et par le mieux (et non pas moins) consommer. Le covoiturage est une des clés de réussite de l'attractivité de notre territoire rural moins bien desservi en transports collectifs et éloigné des pôles d'emplois et de services.

Un projet innovant et vertueux :

- Inciter les habitants à créer une dynamique d'entraide et de mutualisation en modifiant les comportements individuels
- Réduire les déplacements et donc les CO2
- Diversifier les services à la population
- Renforcer le potentiel de nos commerçants

Ce projet est aussi l'occasion de sécuriser l'entrée de la commune historique de Luitré :

- ♦ Plateau surélevé
- ♦ Trottoirs
- ♦ Passages piétons
- ♦ Différents types de matériaux / couleurs (résine pépite, enrobé)
- ♦ Signalétique horizontale et verticale
- ♦ Mobilier urbain (dalles pododactiles, barrières de protection)

### et de poursuivre le maillage piétonnier

- ♦ Terminer le maillage piétonnier à la périphérie du bourg
- ♦ Rejoindre la voie verte sans emprunter le cœur de bourg

### Coût prévisionnel des travaux : 501 353 € HT

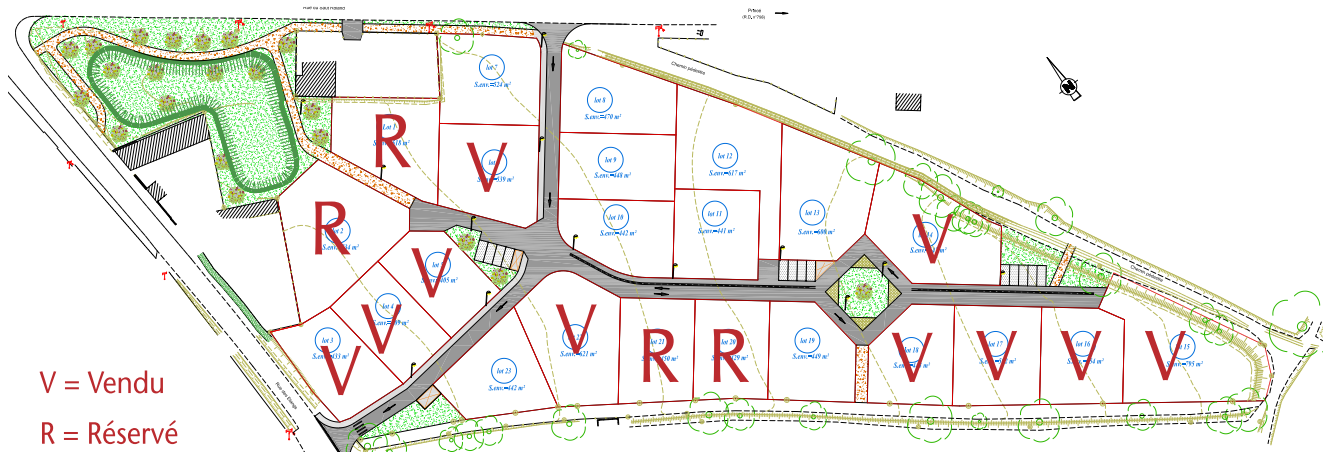
Financement : Etat - Contrat de ruralité :	27 000 €
Département - Contrat de territoire :	44 000 €
Département - Appel à candidature :	20 000 €

## DU CÔTÉ DE DOMPIERRE-DU-CHEMIN...

A Dompierre-du-Chemin, l'année a été animée en matière d'immobilier.

Tout d'abord, plusieurs maisons ont trouvé des acquéreurs. A ce niveau, la Municipalité n'est pas restée inactive puisqu'elle a vendu un immeuble locatif au 23, Avenue de Bretagne.

Un autre élément positif de cette année 2018, c'est le lotissement du « Val des Légendes » qui a connu un nombre de ventes important ces derniers mois.



V = Vendu  
R = Réserve

### Sécurité Routière

Depuis plusieurs années, le problème de vitesse dans l'agglomération de Dompierre-du-Chemin pose souci aux élus.

Après le plateau ralentisseur au niveau de l'école, Rue de la Morinais, il a été proposé d'en réaliser un autre à l'entrée du village, Rue de Kodéan. Le coût d'un tel plateau est de 7 910 € HT et une subvention au titre des amendes de police pour les travaux de voirie en matière de sécurité routière, a été obtenue (2 927 €).



Les conducteurs ont pu découvrir le nouveau plateau ralentisseur de la Rue de Kodéan depuis quelques semaines.

### Travaux salle polyvalente

La salle polyvalente a fait l'objet d'une remise à neuf ces dernières semaines : les murs ont été peints et le sol en béton a été rénové.

Les entreprises qui sont intervenues sont les suivantes :

Peinture : COUPE Bernard (3 817.37 € HT)

Rénovation du sol béton : B2S (5 520 € HT).





## HORAIRES D'OUVERTURES :

### SITE DE LUITRE

Lundi	Fermé au public	14h00 – 17h00
Mardi	8h30 – 12h30	Fermé au public
Mercredi	8h30 – 12h30	13h30 - 17h00
Jeudi	8h30 – 12h30	Fermé au public
Vendredi	8h30 – 12h30	13h30 – 17h00
Samedi	9h00 – 12h00	Fermé

### SITE DE DOMPIERRE-DU-CHEMIN

Lundi	9h00 – 12h00	Fermé
Mardi	Fermé au public	14h00-17h00
Mercredi	Fermé au public	Fermé au public
Jeudi	Fermé au public	14h00-17h00
Vendredi	Fermé au public	14h00-17h00
Samedi	Un samedi sur deux de 9h00 à 12h00	

### MAIRIE DE LUITRE : Rendez-vous urbanisme

Lundi	9h00 -12h00
Mardi et jeudi	13h30 - 17h00

### MAIRIE DE DOMPIERRE-DU-CHEMIN : Rendez-vous urbanisme

Lundi	13h00 – 17h00	
Mardi et jeudi	08h30 - 11h30	
Mercredi	08h30 – 11h30	13h00 – 17h00
Vendredi ou Samedi (1 sur deux)	08h30 – 11h30	

## AGENCES POSTALES COMMUNALES :

### SITE DE LUITRE

Lundi	10h30 – 12h30	Fermé
Mardi	10h00 – 12h30	Fermé
Mercredi	10h00 – 12h30	Fermé
Jeudi	10h00 – 12h30	Fermé
Vendredi	10h00 – 12h30	Fermé
Samedi	10h30 – 12h30	Fermé



### SITE DE DOMPIERRE-DU-CHEMIN

Lundi	Fermé	13h20 – 15h20
Mardi	Fermé	13h20 – 15h20
Mercredi	Fermé	13h20 – 15h20
Jeudi	Fermé	13h20 – 15h20
Vendredi	Fermé	13h20 – 15h20
Samedi	10h00 – 11h30	Fermé

## NAISSANCES



BELLAIR Élyse	La Maison Neuve LUITRE
BENEDEK Léona	2, impasse de la Fontaine LUITRE
CHAIGNON Nolan	4, Le Val des Légendes DOMPIERRE-DU-CHEMIN
CHANTREL Nahim	10, rue Durandal DOMPIERRE-DU-CHEMIN
CLISSON Ambre	6, Résidence des Rochers LUITRE
FLATRÈS Ivana-Lexie	5, Cité La Sablonnière LUITRE
GÉRAULT TRÉBOUET	Zoé, 4, rue de la Mairie DOMPIERRE-DU-CHEMIN
GONZALES Daryl	La Chaussée Neuve DOMPIERRE-DU-CHEMIN
GUERMONT Thaïssa	5, La Pommeray LUITRE
JAGLINE Naëlle	22, Avenue de Bretagne DOMPIERRE-DU-CHEMIN
LEFEUVRE Victor	76, Résidence des Rochers LUITRE
LOTTON Louka	18, rue de Kodéan DOMPIERRE-DU-CHEMIN
MARTIN Soan	La Cochonnière LUITRE
NOËL Alone	Le Pain DOMPIERRE-DU-CHEMIN
PAUTONNIER Alice	La Fosse LUITRE
PÉRIN Clément	Prunier LUITRE
ROBERT Lalie	1, rue du Stade DOMPIERRE-DU-CHEMIN
ROYER Lisa	21, Résidence des Rochers LUITRE
TOUCHARD Lucas	8, Résidence Les Fontaines LUITRE

## MARIAGES



Sébastien GUILLAUME et Héloïse BLIN	5 La Haute Pilais MONTREUIL SUR ILLE
Gaël COIGNARD et Nathalie GALODÉ	42, rue des Hauts Près LEHON
Bertrand BASLÉ et Francine RAVAUX	21, rue des Clos Paris LUITRE
Sébastien HURAUX et Nadège GOUSSÉ	3, Feulavoir LUITRE
Jonathan RICHERT et Aurore GARDAHAUT	40, La Denilière LUITRE
Christophe LENOBLE et Valérie BROUARD	Haute Folie DOMPIERRE-DU-CHEMIN

## DÉCÈS

BAZIN Odette, épouse JAMAULT, 95 ans  
BETTON Marguerite épouse CHEMIN, 86 ans  
BLANCHET Léa, épouse LEGUERINEL, 92 ans  
BLANCHET Joseph, 86 ans  
BLANCHET Louis, 88 ans  
BERTHELOT Louis, 93 ans  
BEUNET Roger, 71 ans  
BUCHARD Marie épouse MARTIN, 97 ans  
CHANTREL Denise épouse TALIGOT, 86 ans  
CHAPERON Fernand, 91 ans  
CHAUVOIS Gaston, 72 ans  
COCHARD Jacqueline épouse EGLOFF, 93 ans  
COLIN Vanessa épouse NAVARRO, 29 ans  
COURTOUX Camille, 39 ans  
HAYNES Claude, 84 ans  
HUBERT Marie, épouse PEUDENIER, 95 ans  
MARIN Bernard, 83 ans  
MOISON Christophe, 46 ans  
MOREL Joseph, 90 ans  
PHILIPPOT Roger, 90 ans  
PRIOUL Marie épouse CHEVALLIER, 91 ans  
PROD'HOMME Anne épouse GROUSSARD  
SAUVAL Annie, 79 ans  
TEILLARD René  
TOREL Marie épouse BELAIR, 90 ans  
TOUCHEFEU Pierre, 90 ans  
TUROCHE Yvette, épouse PRIOUL, 63 ans

MARPA LUITRE  
domiciliée à CHATILLON-EN-VENDELAIS (inhumation)  
MARPA LUITRE  
MARPA LUITRE  
31 La Denilière LUITRE  
Laleu LUITRE  
7 A, rue des Clos Paris LUITRE  
MARPA LUITRE  
Laleu LUITRE  
MARPA LUITRE  
domicilié à SAINT-AUBIN-DE-TERREGATTE (Manche)  
MARPA LUITRE  
La Blotière LUITRE  
24, rue de Kodéan DOMPIERRE-DU-CHEMIN  
MARPA LUITRE  
MARPA LUITRE  
La Cervelle LUITRE  
8 Résidence des Rochers LUITRE  
MARPA LUITRE  
Bel Orient DOMPIERRE-DU-CHEMIN  
16, rue Durandal DOMPIERRE-DU-CHEMIN  
MARPA PARCE  
23, rue des Clos Paris LUITRE  
domicilié à VITRE (inhumation)  
3, route de Bourgneuf JUVIGNE  
15, rue de Normandie LUITRE  
La Baye LUITRE



## TARIFS COMMUNAUX 2019

Les élus des deux conseils municipaux ont travaillé en étroite collaboration pour harmoniser les tarifs des divers équipements et matériels communaux. En voici le récapitulatif...

PHOTOCOPIES ET FAX		
	Noir et blanc	Couleur
Recto A4	0,20 €	0,30 €
Recto verso A4	0,30 €	0,40 €
Verso A3	0,40 €	0,60 €
Recto verso A3	0,60 €	0,80 €
Associations communales	Gratuit	Gratuit les 50 premières
Fax (par feuille)	0,20 €	

CONCESSIONS DANS LE CIMETIERE				
	Dompierre du Chemin (cimetière 1 et 2) Luitré (cimetière 1)		Luitré (cimetière 2)	
DUREE	MONTANT		MONTANT	
	1 m <sup>2</sup>	2 m <sup>2</sup>	3.20 m <sup>2</sup>	6.90 m <sup>2</sup>
15 ans	38 €	75 €	112 €	243 €
30 ans	70 €	140 €	225 €	481 €
50 ans	113 €	225 €	375 €	809 €

ESPACE CINERAIRE			
DUREE	MONTANT		
	Concession	Caveau cinéraire	Coût total
15 ans	71 €	151 €	222 €
30 ans	142 €	151 €	293 €
50 ans	235 €	151 €	386 €

SALLE POLYVALENTE (SP) ET SALLE INTERGENERATIONNELLE (SI) HABITANTS ET ASSOCIATIONS DE LUITRE-DOMPIERRE					
Objet	Salle		Cuisine		Chauffage
	SP	SI	SP	SP	SI
Une journée (du lundi au vendredi sauf fériés)	150 €	170 €	90 €	50 €	35 €
Un week-end	190 €	230 €	90 €	65 €	50 €
Réunions, conférences	90 €	135 €		40 €	25 €
Vin d'honneur	50 €	50 €		25 €	25 €

SALLE POLYVALENTE (SP) ET SALLE INTERGENERATIONNELLE (SI) TARIF EXTERIEUR					
Objet	Salle		Cuisine		Chauffage
	SP	SI	SP	SP	SI
Une journée (du lundi au vendredi sauf fériés)	190 €	210 €	110 €	50 €	35 €
Un week-end	290 €	285 €	110 €	65 €	50 €
Réunions, conférences	1100 €	170 €		40 €	25 €
Vin d'honneur		75 €			25 €

SALLES DE REUNION ET CABANE ETANG		
Objet	Salle	Chauffage
Réunion	60 €	20 €
Cabane étang	60 €	

# Infos pratiques

Le forfait chauffage est applicable du 1<sup>er</sup> novembre au 15 avril.

Comme auparavant, le nettoyage doit être effectué par l'utilisateur. Les heures de ménage seront facturées aux personnes qui n'auront pas rendu la salle dans un état satisfaisant de propreté. Le ménage sera facturé 50 € (forfait).

Les associations de Dompierre-du-Chemin et de Luitré ainsi que les associations intercommunales bénéficieront d'une gratuité par an.

Une caution de 500 € sera versée au moment de la réservation, par tous les utilisateurs (particuliers et associations), y compris pour les associations qui bénéficient d'une gratuité.

Le tarif pour mise à disposition d'un agent communal est fixé à 20 € par heure. Enfin, un forfait supplémentaire sera facturé en cas d'oubli de coupure du chauffage et du lave-vaisselle après la location (25 € pour le chauffage et 25 € pour le lave-vaisselle).

SALLE DE SPORT DE DOMPIERRE DU CHEMIN			
LOCATION EXTERIEURE	SALLE	SAE	SALLE COMPLETE
Créneau semaine (ponctuel) < 2h	30 €/h	25 €/h	40 €/h
Créneau semaine (ponctuel) Ecoles	22 €/h	12 €/h	30 €/h
Créneau année (forfait)	230 €/h	210 €/h	350 €/h
Compétition CAFF		gratuit	
Stages et compétition associations extérieures > 2h	70 €/jour	70 €/jour	80 €/jour
CAFF		25 €/h/année	
Associations communales et intercommunales et Conseil Général	gratuit	gratuit	gratuit

Le tarif de remboursement des badges perdus est fixé à 10 € l'unité et la mise à disposition d'agent communal à 20 €/heure.

LOCATION DU MATERIEL		
OBJET	Dompierre du Chemin	Luitré
Chariot 70 couverts	45 €	
Chariot 50 couverts		40 €
Un couvert complet supplémentaire (par tranche de 10)	10 €	10 €
Un verre à champagne	0.15 €	
Forfait 100 verres		25 €
Une table et deux bancs en bois	5 €	
Une table sans banc	3 €	3 €
Un banc seul	Gratuit	Gratuit
Chaise		0.30 €
Petit stand	10 €	10 €
Grand stand	85 €	
Sonorisation pour associations communales et intercommunales quand utilisation dans la salle communale	Gratuit	Gratuit

FACTURATION DE LA VAISSELLE ET DU MATERIEL DE CUISINE CASSES	
OBJET	TARIF
Un verre à eau, à vin ou à champagne, tasse à café	4.00 €
Une assiette plate, creuse ou à dessert	4.00 €
Une cuillère ou une fourchette	2.00 €
Un couteau	2.50 €
Le petit matériel de cuisine (fouet, écumoire, couvercle, verseuse,...)	25.00 €
Carafe, corbeille, saladier, légumier	7.00 €
Le matériel plus important (casserole, poissonnière, faitout, braisière, plat à four...)	70.00 €
Percolateur	380.00 €
Aimant	10.00 €



## RECENSEMENT DE LA POPULATION LUITREENNE

Le recensement de la population se déroulera du **17 janvier au 16 février 2019**.

Cette action permet de connaître la population officielle de la commune et le nombre de personnes vivant en France.



Un agent recenseur recruté par la commune se présentera à votre domicile muni de sa carte officielle.

Vous avez alors deux possibilités :

- Soit vous faire recenser en ligne, sur le site **www.le-recensement-et-moi.fr**, grâce à un identifiant qui vous sera remis lors du passage de l'agent recenseur ;
- Soit vous faire recenser par l'intermédiaire d'un questionnaire papier.

Nous tenons à vous rappeler que les données sont confidentielles, seul l'INSEE est habilité à exploiter les questionnaires. L'agent recenseur est tenu au secret professionnel.

Pour le recensement de la population luitrénne, nous aurons deux agents recenseurs :



Madame Karine DELAUNAY



Monsieur Léo GARNIER

Nous vous remercions de bien vouloir leur réserver le meilleur accueil possible.

## INSCRIPTION SUR LES LISTES ÉLECTORALES



Vous venez d'emménager dans la commune ? Pour pouvoir voter, votre inscription sur les listes électorales est obligatoire. Vous pouvez vous inscrire en vous présentant à l'accueil de la mairie. Pensez à vous munir d'une pièce d'identité et d'un justificatif de domicile. Vous avez jusqu'au **30 mars 2019** avant les prochaines élections (**élections européennes le dimanche 26 mai 2019**).

A compter du 1<sup>er</sup> janvier 2019, il n'y aura plus qu'une seule liste électorale pour la commune nouvelle Luitré-Dompierre mais deux bureaux de vote, ces derniers existants déjà. Rien ne change donc pour les habitants.

## RECENSEMENT MILITAIRE

Bientôt 16 ans ? Pensez au recensement militaire.

Tous les jeunes (filles et garçons) de 16 ans doivent obligatoirement se présenter à la mairie pour se faire recenser entre la date anniversaire et la fin du 3<sup>ème</sup> mois suivant.

Vous devez vous présenter en mairie muni :

- le livret de famille des parents ;
- la carte nationale d'identité de l'intéressé(e).

Le recensement vous permet d'obtenir la convocation à la JDC (Journée Défense Citoyenneté).



## SMICTOM

Rappel des jours de collecte

	TERRITOIRE DE LUITRE	TERRITOIRE DE DOMPIERRE-DU-CHEMIN
Ordures ménagères	Vendredi	Mardi
Sacs jaunes		Jeudi

## AVANT D'ALLER FAIRE LES SOLDES, JE FAIS LE TRI DANS MES PLACARDS !

En moyenne sur le territoire du SMICTOM, chaque habitant trie 4 kg de textiles par an. Une bonne habitude que l'on pourrait encore améliorer ! On estime en effet que 11 kg pourraient être triés.

### Quels textiles peut-on trier ?

Tous ! En bon état ou abîmés, vous pouvez tout donner. Bien triés, les vêtements, sous-vêtements, foulards, gants et bonnets, draps et serviettes, nappes et mouchoirs, chaussures de ville et de sport, tongs et sandales, ceintures, sacs à main... connaîtront une seconde vie.

### Où les déposer ?

Les bornes « Le Relais » accueillent les textiles qui ne vous servent plus. Sur le territoire du SMICTOM, il existe 60 points de collecte. Les bornes sont situées dans les déchèteries, sur les parkings des grandes surfaces, des mairies ou sur des places publiques. Les textiles doivent être déposés dans des sacs fermés, et les chaussures liées par paire.

Pour trouver les points de collecte, rendez-vous sur le site internet du SMICTOM.



### Que deviennent les textiles ?

Ils sont collectés par Le Relais puis triés dans le centre de tri d'Acigné, près de Rennes. Les textiles en bon état sont revendus à bas prix dans des boutiques solidaires. Les textiles abîmés sont transformés en chiffon ou en isolant pour la maison.

## Animations communales

### TÉLÉTHON

Les municipalités de Luitré et Dompierre-du-Chemin en partenariat avec l'école et l'association Génération Mouvement organisent comme chaque année le téléthon. Il s'est déroulé sur 2 jours les 7 et 8 décembre 2018.

Plusieurs activités ont été organisées telles que le lâcher de ballons, la projection de films à la salle intergénérationnelle, le concours de belote, la descente du clocher en rappel ou la vente de repas à emporter.

Le montant de la collecte s'élève à 2 900 €.



### MARCHÉ DE NOËL

Le traditionnel marché de Noël organisé par l'AACIL de Luitré et le Comité des Fêtes a eu lieu le dimanche 2 décembre 2018 de 9h30 à 13h00.

Dans une ambiance festive et conviviale, petits et grands ont pu profiter des différentes animations et des 18 stands.

Au rendez-vous : promenades en calèche, photomaton avec le Père Noël et pour les plus gourmands, entre deux achats de Noël, vin et chocolats. Le tout sous les illuminations de la commune.



## BIENVENUE !

### LA REPRISE DE LA BOULANGERIE DONNE LE SOURIRE AUX HABITANTS.

Après une recherche active, Monsieur DEROUAISNÉ Laurent a trouvé rapidement des repreneurs pour la boulangerie, permettant ainsi aucune fermeture de cette dernière. Une aubaine pour les habitants.

C'est Jean-Michel et Noëlle AUREGAN, 53 ans et 47 ans, qui ont donc repris le commerce.

Originaire de Saint-Malo, cette famille a décidé de s'installer dans notre commune. Boulanger et vendeuse, depuis toujours, nous avons devant nous de vrais passionnés des fourneaux. C'est en famille qu'ils ont décidé de mener l'aventure. Vous pourrez donc rencontrer Monsieur ou Madame AUREGAN mais aussi ponctuellement les enfants. Une vraie affaire familiale.



### Le Fournil de Luitré a donc ouvert ses portes le 1<sup>er</sup> août 2018.



Jean-Michel AUREGAN, Marion AUREGAN et Noëlle AUREGAN

**Monsieur et Madame AUREGAN vous accueillent :**

**du mardi au samedi  
de 6h45 à 13h30  
et de 15h30 à 20h00;  
le dimanche de 6h30 à 12h45.**

**Le Fournil de Luitré**

4, rue de Normandie  
35133 Luitré  
**09 83 01 57 99**

Rendez-vous dans leur boulangerie pour une festive, un Saint Honoré ou encore le fameux 3 chocolats.

Bientôt, vous pourrez profiter d'un site dédié à la boulangerie avec notamment l'exposition de gâteaux. Vous pourrez même faire des suggestions et laisser des commentaires !!

## Services

### PRÉSENTATION DES PROFESSIONNELS DE SANTÉ SUR LE TERRITOIRE.

#### CABINET D'OSTÉOPATHIE

**Le cabinet d'ostéopathie vous souhaite ses meilleurs vœux pour 2019 !**

Sur la demande de nombreux patients, j'ai le plaisir de vous annoncer **l'ouverture du cabinet le vendredi.**

Désireuse de vous apporter les meilleurs soins, je me forme régulièrement et notamment en pédiatrie. Depuis deux ans, je suis devenue conférencière sur les thèmes de la motricité libre et dans la prévention de la plagiocéphalie positionnelle (aplatissement de la tête des bébés). J'interviens auprès de 8 Relais Parents-Enfants-Assistantes Maternelles.

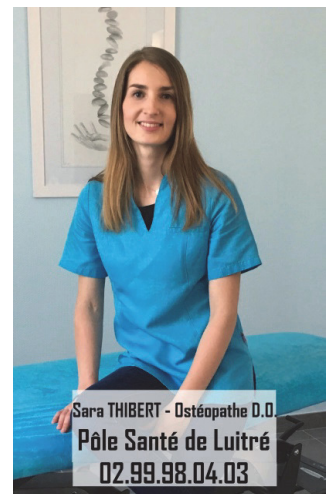
Pour rappel, l'ostéopathie s'adresse à tous : enfant, sportif, senior, femme enceinte, personne en situation de handicap.

Honoraires de consultation : 35€ enfant / 45€ adulte.

Remboursable par votre mutuelle.

Vous avez besoin d'un renseignement ou d'un avis ? Venez me rencontrer au cabinet ou joignez-moi par téléphone : **02 99 98 04 03**

Site internet : **www.osteopathe-luitre.fr**



# Services

## CABINET D'INFIRMIÈRES

Les infirmières à domicile Hélène, Sarah, Fabienne, Delphine et Hélène vous accueillent tous les jours, sauf le mardi et le dimanche, lors de leur permanence de 11h45 à 12h30 ou sur rdv à l'horaire qui vous convient.

Elles effectuent vos prises de sang ponctuelles ou de suivi, vos pansements, vos saignées, l'aide à votre maintien à domicile....

Vous pouvez les joindre au **02 99 97 90 67**

Leur cabinet est situé au 18 rue de Normandie, 35133 Luitré-Dompierre dans le prolongement de la pharmacie.



## PHARMACIE



La pharmacie est ouverte :  
du lundi au vendredi de 9h00 à 12h30 et de 14h30 à 19h30  
le samedi de 9h00 à 13h00.

### Pharmacie LESUEUR

18 Rue de Normandie – 35133 LUITRE

**Téléphone : 02 99 97 96 16** - Fax : 02 99 97 97 43

Pharmacie.lesueur@offisecure.com

## Le pôle santé se diversifie !!

### SOPHROLOGIE

Souhaitons la bienvenue à Madame GUÉGO Séverine, sophrologue.

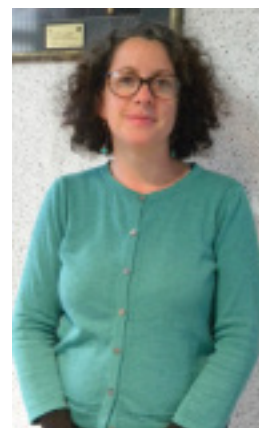
Depuis le 1<sup>er</sup> septembre dernier, vous pouvez rencontrer Madame GUEGO tous les vendredis et les samedi matin dans les locaux du pôle santé.

Mais qu'est-ce que c'est au juste ?

La sophrologie est une technique strictement verbale et non tactile qui s'adresse à tous, à tous les moments de la vie.

Cette méthode permet aux personnes de se recentrer, de mieux gérer leurs émotions afin de ressentir un mieux-être au quotidien.

Enseignante depuis 18 ans, Madame GUÉGO s'est naturellement tournée plus spécialement vers la sophrologie pour les enfants et les adolescents.



## Soins aux animaux

### CABINET VÉTÉINAIRE

Le cabinet est ouvert :

du lundi au vendredi de 9h00 à 12h00 et de 15h00 à 18h00,  
le samedi de 9h00 à 12h00.

CABINET VETERINAIRE SCP ALLENOU MAUGER CORMIER CHAPOTEL  
2, rue du Stade - 35210 DOMPIERRE DU CHEMIN

Téléphone : **02 99 18 80 79**



## MÉDIATHÈQUE

Une médiathèque de LUITRÉ-DOMPIERRE pour tous, près de chez vous et à l'écoute de vos envies :

**Vos envies de Livres :** romans, BD, albums et documentaires avec une large sélection de titres récents pour tous les âges et aussi **des magazines pour tout le monde.**

**Vos envies de cinéma** avec plus de 500 DVD avec régulièrement de nouveaux arrivages.

**Vos envies de musiques :** Rock, variétés françaises, jazz, Classique, Bretonnes, toutes les musiques sont à l'honneur !

**Vos envies de jeux** avec plus de 180 jeux de sociétés en prêt et aussi jouables sur place, si vous le souhaitez.

**Vos envies de jeux vidéos** avec la console WiiU jouable sur place avec plus de 40 jeux et prêt de jeux vidéos toutes consoles par la Médiathèque départementale d'Ille et Vilaine,

**Et un p'tit café ou thé ça vous dit... c'est possible !**

**Grâce la MDIV (Médiathèque Départementale d'Ille- et- Vilaine)**

- **Vous pouvez réserver de nombreux documents** (livres, CD, DVD) directement à la médiathèque de Luitré-Dompierre. N'hésitez pas à nous demander et en plus le service est gratuit. Vous êtes avertis par mail dès que le document est disponible !

- **ACCES DE CHEZ VOUS A DES RESSOURCES NUMERIQUES :** plus de 1000 **magazines** en ligne, de la **musique** avec 1dTouch, des **formations textes et vidéos** sur plus de 400 logiciels informatiques (Traitements de textes, Photos, gestion...), **des cours d'anglais tous niveaux. Modalités d'accès et renseignement à la médiathèque.**

La médiathèque c'est aussi :

- **Une médiathèque LUITRE-DOMPIERRE dans le réseau de Fougères Agglomération.** Les médiathèques de Luitré et Dompierre sont désormais une seule entité. Les 2 classes de Dompierre-du-Chemin ont un accès illimité à la bibliothèque. Des animations sont aussi proposées aux scolaires. La bibliothèque de Dompierre-du-Chemin n'a plus d'ouverture au public. Nous invitons les personnes qui auraient des livres de la bibliothèque de Dompierre à les rapporter à Luitré.
- **Une équipe de 20 bénévoles et un professionnel Anthony CROCQ à votre écoute pour toutes vos demandes... et les bonnes volontés sont toujours les bienvenues si le cœur vous en dit.**
- **Un espace ouvert 20 h par semaine**
- **Des animations, des expositions, des spectacles...**
- **Gratuit pour tous**



Horaires d'ouverture au public :

Mardi	16h00 – 17h00
Mercredi	9h30 – 12h30 / 13h30 – 19h00
Vendredi	15h00 – 19h00
Samedi	9h30 – 12h30 / 13h30 – 17h00

**Contact :** Biblioluitre@fougères-agglo.bzh  
**Tél. : 02 99 18 81 37**  
 7 rue du Vendelais, Luitré



Spectacle CONTE avec John MOLINEUX

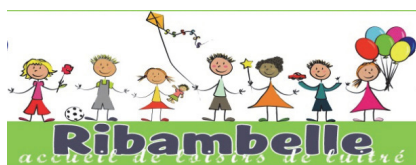


Remise de prix du concours photo et dessin 2018  
 Lauréats Dessin : Hugo MERET, Mathis DESHAYES, Pauline PARIS, Louise BEUREL  
 Lauréate Photo : Lila SALMON



Le 34<sup>ème</sup> salon du livre jeunesse de Fougères Agglomération s'est tenu du 16 au 18 novembre dernier. A cette occasion, POG, un auteur d'albums et de BD s'est rendu à la médiathèque de Luitré. Il a ainsi pu présenter son travail et a animé un atelier.

## ACCUEIL DE LOISIRS PROPOSÉ PAR TRANCHE D'ÂGE



Soyez tranquilles, ici votre enfant s'épanouit !

**Accueil de 3/12 ans les mercredis et vacances scolaires**

Le centre de loisirs vous accueille toute l'année.

Comment organiser ses vacances et répondre aux besoins et aux envies de découverte et amusement des enfants? Pour s'épanouir, l'école et la famille ne sont plus les seuls acteurs. Nous souhaitons proposer un centre qui tienne compte des besoins et demandes des enfants. C'est-à-dire un centre qui s'adapte aux envies des enfants tout en leur proposant des activités sportives, de découverte et d'expression...

Cet été, le spectacle s'est déroulé le jeudi 30 août, le



voyage était à l'honneur, le Japon, Venise ou encore la Russie, les voyages étaient variés.

Pour les vacances d'automne, Halloween a envahi le centre avec tout son lot de personnages : sorcières, vampires, zombies...

Le centre est associatif et donc géré par des parents bénévoles qui œuvrent pour écouter et répondre au mieux aux désirs des parents.

**Horaires d'ouvertures : de 7h00 à 18h45**, proposant ainsi une grande disponibilité, le centre est ouvert les mercredis et sur toutes les périodes de vacances.

Aucune obligation n'est mise en place en ce qui concerne le nombre minimum de jours de présence de vos enfants. Les tarifs varient selon le quotient familial et la commune de provenance.



Soyez tranquilles, ici votre enfant s'adaptera...

**Accueil des 0/3 ans accompagnés d'un adulte**

L'animatrice, Anne FROMONT, accueille les jeunes enfants accompagnés de leurs parents ou assistantes

maternelles, chaque jeudi matin.

Les activités proposées sont diverses : activités manuelles ou de motricité adaptées à leur jeune âge. Une semaine sur deux Anthony CROCQ et ses bénévoles accueillent le groupe autour d'une animation sur les livres.



**Contact : Anne FROMONT** (Directrice de l'Accueil de Loisirs)

**7, rue du Vendelais - 35133 LUITRÉ - Tél : 02 99 97 98 56 - Email : ribambelle.luitre@gmail.com**

## DISPOSITIF COMMUNAL « ARGENT DE POCHE »

Comme chaque année, le dispositif « Argent de Poche » est un succès.

Nous avons eu, sur Luitré et Dompierre-du-Chemin, une vingtaine de participants pour 159 chantiers.

Le dispositif Argent de Poche est un service proposé aux jeunes de la commune âgés de 16 à 18 ans. Ce service se déroule à Luitré pendant les vacances scolaires de Pâques, d'été et de la Toussaint et à Dompierre-du-Chemin, durant

les vacances d'été. Ces chantiers durent 3h30 moyennant une indemnité de 15 euros.

Les jeunes sont encadrés par des agents de la commune.

Afin de participer à ce dispositif, les jeunes doivent remplir un dossier d'inscription accompagné d'une lettre de motivation.

Pour plus de renseignements ou inscriptions, veuillez contacter la mairie au 02 99 97 91 26 ou au 02 99 97 92 63.



**Familles rurales**  
Vivre mieux !

L'association Familles Rurales de Luitré **collecte vos cartouches d'encre vide** (les toners ne sont pas pris en charge). Vous pouvez dès à présent déposer vos cartouches, dans les différents points de collecte. Le centre de loisirs, l'épicerie de Dan ou SARL Seyeux pour Luitré et l'épicerie la Ferme St Blaise à Dompierre-du-Chemin.

## REGROUPEMENT PÉDAGOGIQUE INTERCOMMUNAL ÉCOLES DE LUITRÉ, LA SELLE-EN-LUITRÉ, DOMPIERRE-DU-CHEMIN

### Structure pédagogique 2018/2019

À la rentrée de septembre, nous comptons 227 élèves répartis en 10 classes.

PS1/PS2	Luitré	Laurie PRÉVOST & Anne PASQUIER
PS2/MS	Luitré	Eliane COUDRAY
MS/GS	Luitré	Annie SÉNÉ
GS/CP	La Selle-en-Luitré	Marie-Solène DEZAUNAY
CP/CE1	La Selle-en-Luitré	Annick FOUQUET
CE1	Dompierre-du-Chemin	Alexandra JOUENNE
CE2	Dompierre-du-Chemin	Marie-Astrid PAING
CM1	Luitré	Eléonore LEFEUVRE & Anne PASQUIER
CM1/CM2	Luitré	Isabelle MOREAUX & Jean-François LESVIER
CM2	Luitré	François GANDON



Deux nouvelles enseignantes sont arrivées à Luitré, Anne PASQUIER (qui remplace Laurie PRÉVOST en PS le vendredi et Eléonore LEFEUVRE en CM1 le jeudi) et Isabelle MOREAUX qui assure la décharge de direction le lundi et le vendredi.



### Spectacle Monsieur Silence à La Selle-en-Luitré

Les GS de La Selle en Luitré ont préparé un spectacle, adapté du livre Monsieur Silence, et l'ont joué devant les CP CE1 et Monsieur LESVIER le vendredi 19 octobre.

### Piste routière pour les CM2

Mardi 16 octobre, les élèves de CM2 ont participé à la Piste Routière organisée par la gendarmerie à la salle des sports de Luitré. Ils ont tous obtenu leur **permis vélo** (code et pratique).

### Semaine du goût

Les enfants de maternelle ont participé à la semaine du goût du 8 au 12 octobre. Ils ont confectionné des soupes et des desserts.



### Centenaire de l'Armistice



Dans le cadre du centenaire de l'Armistice, les élèves de CE2 de Dompierre sont allés tous ensemble au Monument aux Morts.

Les trois classes de CM de Luitré ont reçu le témoignage de Monsieur BETTON de l'UNC de Luitré sur les deux conflits mondiaux du vingtième siècle le mardi 6 novembre.

D'autre part, des enfants des écoles du RPI étaient présents aux Monuments aux Morts des trois communes le dimanche 11 novembre pour participer à cette Journée du Souvenir.



## Journée de l'Arbre

Vendredi 9 novembre, les enfants des trois classes de CM de Luitré ont planté trois arbres sur le terrain derrière l'école : un tulipier de Virginie, un chêne et un hêtre. Ces arbres remplacent les trois châtaigniers malades voués à l'abattage.

Cette journée a été l'aboutissement d'un projet pédagogique en sciences, art et français. Avant de planter les arbres, les enfants ont présenté leurs différents travaux. Cette action s'est faite en partenariat avec le Crédit Agricole.



## Salon du Livre

Dans le cadre du Salon du Livre, trois auteurs sont venus présenter leur travail dans différentes classes le jeudi 15 novembre 2018.

Dans les classes de PS-MS et MS-GS de Luitré, l'auteure-illustratrice **Corinne DREYFUSS** a présenté et lu certains de ses albums et a proposé aux enfants un atelier de créations en papier.

Les élèves de GS-CP et de CP-CE1 de La Selle-en-Luitré ont accueilli une illustratrice; **Elodie COUDRAY** qui leur a expliqué en quoi consistait son métier et les techniques qu'elle utilisait pour ses illustrations (peinture, tampons, pochoirs, collage...) Ils ont aussi pu découvrir les différentes étapes et le temps qu'il faut avant d'arriver à l'illustration finale. Un atelier de découpage avec les GS-CP a permis à chacun de créer sa chaussure pour faire un catalogue.



Les élèves des trois classes de CM de Luitré ont reçu l'auteure-illustratrice **Claire CANTAIS**. Elle a répondu à leurs questions sur son métier. Elle leur a ensuite proposé un atelier de découpage collage en partant de l'œuvre de différents artistes.



Vendredi 16 novembre, les élèves de CE1 sont allés au Salon du livre pour assister à une lecture dessinée. Pendant que l'auteure **Cécile ROUMIGUIERE** faisait la lecture du livre « Ogre, cacatoès et chocolat », **BAROUX** l'illustrateur faisait en direct les dessins projetés sur grand écran. Un bon moment !



# Vie associative

Pour ce premier bulletin de Luitré-Dompierre, les élus ont choisi de mettre en avant la richesse associative de la nouvelle commune. N'hésitez pas à contacter vos associations : il y en a pour tout le monde !

## ASSOCIATIONS SPORTIVES

### Football Club SUD FOUGERAIS

Présidents : Sébastien BAHU Sébastien et Hervé LESELLIER

Contacts : Hervé LESELLIER

Tél. 06.82.49.56.99

fcsufdfougerais@gmail.com

Activités : Pratique du football (petits, seniors et vétérans)

**Rendez-vous importants 2019 :**

**Samedi 4 mai :** Loto à Beaucé

**Samedi 25 mai :** Tournoi U11 et rassemblement U9 à Beaucé



### GROUPEMENT DES JEUNES DU BOCAGE FOUGERAIS

Présidents : Mickaël ROGER et Yannick MOREAU

Contacts : Kévin BEUCHERIE.

Tél. 07.88.68.47.76.

gj.bocagefougerais@gmail.com

Activités : Pratique du football

**Rendez-vous importants 2019 :**

**Samedi 12 Janvier :** Tournoi Futsal U11/U13, à la Salle des Sports de Javené et Galette des Rois

**Samedi 4 Mai :** Tournoi U11/U13 au Stade de Beaucé



### CYCLO CLUB DOMPIERRE VTT et cyclotourisme

Président : Damien HENRI

Contacts : Damien HENRI

Tél. 07.68.91.98.34

damienhenri.partenairelr@gmail.com

**Rendez-vous importants 2019 :**

**Samedi 25 et dimanche 26 mai :** randonnée VTT et pédestre des Roches du Saut Roland

### LUITRE



### DOMPIERRE LUITRE VOLLEY-BALL

Président : Elodie MAUPILLÉ

Contact : 06 07 04 69 30

Activités : Pratique du volley-ball

### INDEPENDANTE SPORTIVE ET CULTURELLE

Président : Brigitte GUILLAUME-DION

Contacts : Brigitte GUILLAUME-DION

07.72.14.99.57

asso.isc.luitre@gmail.com

Activités : danse, judo, yoga, step, zumba, FAC

**Rendez-vous importants 2019 :**

**Vendredi 31 mai :** spectacle de Danse – Centre Culturel Juliette DROUET



### ACCA LUITRÉ : Association de chasse

Président : Jean-Pierre JÉHAN

Contacts : Jean-Pierre JÉHAN

06.21.10.96.54 / jjehan@sfr.fr

Activités : chasse, battue.

**Rendez-vous importants 2019 :**

**Mercredi 29 mai :** loto, salle des sports Luitré



### PECHE LUITRÉENNE

Président : Raymond JOSSE

Contacts : Raymond JOSSE –

02.99.18.81.13

josse.raymond526@orange.fr

Activités : La pêche est ouverte tous les jours de 7h30 à 20h00 à partir du 16 février prochain et jusqu'au 31 octobre.

**Rendez-vous importants 2019 :**

**Samedi 16 février :** ouverture de la pêche au plan d'eau



### PALET CLUB LUITRÉ DOMPIERRE

Président : Vincent LOHIER

Contacts : Christian LERAY – 06.82.69.15.58

christian.leray0035@orange.fr

**Rendez-vous importants 2019 :**

**Dimanche 14 avril :** championnat - concours de palets à Luitré

**Jeudi 1<sup>er</sup> août :** concours régional de palets, terrain sports Dompierre-du-Chemin



# Vie associative

## Association Socio-Culturelle de Dompierre-du-Chemin

Présidente : Marie-Jeanne POMMERET  
Contacts : Marie-Jeanne POMMERET –  
02.99.97.91.70 / yvon.pommeret@orange.fr  
Activités : marche nordique, gym douce

## ASSOCIATION FRANCK LEFEUVRE

Président : Gaël LEFEUVRE  
Contacts : Gaël LEFEUVRE – Le Grand Montoger  
35133 Luitré  
06.09.01.93.56 / gael.lefeuvre75@gmail.com  
Activités : promotion de non-violence par un parrainage d'événements sportifs de la région et de clubs sportifs

### Rendez-vous importants :

**Septembre** : Challenge Franck Lefevre à la Chapelle Janson (tournoi U9) de Football.

## LUITRÉ BASKET BALL PAYS FOUGERES BASKET

Président : Jean-Baptiste TOREL  
Contacts : Christian SEYEUX  
Lotissement des Fontaines 35133 Luitré  
02.99.18.81.50 / 06.74.42.74.21  
christian.seyeux@orange.fr

Activités : pratique du basket

### Rendez-vous importants :

**Dimanche 07 juillet** : Faites du Sport Luitré

**Samedi 11 mai** : repas salle des sports Luitré



## TENNIS CLUB LUITRÉ

Président : David DUBOIS  
Contact : David DUBOIS  
15, rue Droseras 35133 Parigné  
06.17.30.61.11 / daviddub35@neuf.fr

Activités : pratique du tennis ; cours et entraînement



## ASSOCIATIONS JEUNESSE

## FAMILLES RURALES : Gestion du centre de loisirs et de l'espace jeux de Luitré

Présidente : Violette MAURAI  
Contacts : Violette MAURAI – 7, rue du Vendelais – 35133 LUITRE  
02.99.97.98.56 / ribambelle.luitre@gmail.com  
Activités :

- Bouille de fripouille : espace jeux qui propose un lieu de collectivité aux enfants et qui leur permet de découvrir différentes activités : manuelles, culinaires, etc.
- Centre de loisirs : construire ses vacances, découvrir de nouvelles activités, de nouveaux copains. Apprentissage de la vie sociale.

### Rendez-vous importants 2019 :

- Spectacle d'été
- Passage du Père Noël
- Echange avec la maison de retraite
- Mini-camps

## APEL LUITRÉ LA SELLE DOMPIERRE : Association de Parents d'Elèves de l'Enseignement Libre

Présidente : Carole BRAULT  
Contacts : Ecole Luitré – Impasse Pierre Nicolas  
35133 LUITRE

Activités : participation au marché de Noël, arbre de Noël, soirée bretonne, collecte de vêtements, de papiers

## OGEC LUDOSEL : Organisme de Gestion de l'Enseignement Catholique de LUITRE, DOMPIERRE DU CHEMIN et LA SELLE EN LUITRE

Président : Guillaume CHESNEAU  
Contacts : Ecole Luitré – Impasse Pierre Nicolas  
35133 LUITRE  
02.99.97.90.29 /

luitrelaselledompierre@gmail.com  
Activités : Gestion économique, financière, sociale et immobilière.

### Rendez-vous importants 2019 :

- Dimanche 3 et lundi 4 mars : théâtre à La Selle en Luitré
- Dimanche 30 juin : kermesse champêtre à Luitré
- Samedi 14 septembre : concours de palets à Dompierre-du-Chemin

## ASSOCIATIONS CULTURELLES

**FA SI LA Music et Semeurs de Joie :**  
Ensemble instrumental pour concerts,  
défilés de rue.

Président : Jean-Pierre JÉHAN

Contacts : Jean-Pierre JÉHAN - 06.21.10.96.54 /  
jjehan@sfr.fr

**Rendez-vous importants 2019 :**

Samedi 1<sup>er</sup> juin : 95<sup>ème</sup> anniversaire de FA SI LA  
MUSIC

Samedi 19 mai : concours



**ECLAT DE LIRE, Association des bénévoles de la médiathèque de Luitré**

Présidente : Hélène JAMAULT

Contacts : 7 rue du Vendelais, 35133 Luitré  
02.99.18.81.37 / acrocq@fougeres-agglo.bzh

Activités : Aide à la gestion et l'animation de la  
médiathèque communautaire de Luitré

**Rendez-vous importants :**

Informations à la médiathèque

## ASSOCIATIONS DU PATRIMOINE



**3M (Mémoire de la Mine de Montbelleux) :**  
Sauvegarde de la mémoire minière du site de  
Montbelleux, la préservation du patrimoine,  
l'animation et la promotion du site.

Président : Jean HERISSET

Contacts : Alain PLANCHET – 19, La Denilière  
35133 LUITRE

06.33.73.03.29 / la3M.Montbelleux@orange.fr /  
<http://montbelleux.e-monsite.com/>

Activités : Visites guidées sur rendez-vous pour les  
groupes scolaires, clubs, randonneurs...

**Rendez-vous importants 2019 :**

Vendredi 22 mars à 20h30 : Assemblée Générale à  
Luitré.

Samedi 21 juin de 13h00 à 19h00 : Journée du  
Petit Patrimoine sur le site de la mine, le Haut-  
Montbelleux

Dimanche 22 juin de 14h00 à 16 h00 : Exposition  
de voitures anciennes sur le site de la mine, le Haut-  
Montbelleux.

**UNC Soldats de France Luitré :** Devoir de  
mémoire et commémorations, hommages

Président : Pierre LOYSANCE

Contacts : Pierre LOYSANCE – 02.99.97.94.59

**Rendez-vous importants 2019 :**

Samedi 26 janvier : Assemblée Générale

Vendredi 8 février : concours de belote à la salle  
polyvalente de Dompierre-du-Chemin

Dimanche 5 mai : commémoration du 08 mai avec  
messe à Dompierre-du-Chemin à 10h30

**UNC Soldats de France Dompierre-du-  
Chemin :** Devoir de mémoire et commémorations,  
hommages

Président : Léandre CHANCEREL

Contacts : Léandre CHANCEREL – 06.70.98.95.26  
leandre.chancerel35@orange.fr

**Rendez-vous importants 2019 :**

Dimanche 27 janvier : Assemblée Générale

Dimanche 5 mai : commémoration du 8 mai

Dimanche 10 novembre : commémoration du 11  
novembre

## ASSOCIATIONS D'ANIMATIONS

### COMITE DES FETES LUITRE

Présidente : Dominique MARIN  
Contacts : Dominique MARIN – 11, rue du Maine  
– 35133 LUITRE  
06.17.94.39.35 / d.marin35@orange.fr  
Activités : carnivals, soirées humoristiques,  
journées inter-communes, participation avec les  
commerçants au marché de Noël

### COMITE DES FETES Dompierre

Président : Nicolas RAULT  
Contacts : 06 37 47 93 47

### CLUB DES LOISIRS LUITRÉ

Présidente : Marie DOURDAIN  
Contacts : Marie DOURDAIN  
02.99.97.94.11  
marie.dourdain@orange.fr  
Activités : belote, palets.



### CLUB DE L'AMITIE

Présidente : Nicole MORAZIN.  
Contacts : Nicole MORAZIN - 02.99.94.33.13 /  
n.morazin@orange.fr  
Activités : marche, belote, jeux divers le dernier  
mardi de chaque mois ;  
**Rendez-vous importants :**  
**Samedi 9 mars :** Assemblée Générale avec repas  
**Jedi 5 septembre :** fête champêtre à l'étang de  
Dompierre-du-Chemin  
**Jedi 10 octobre :** tête de veau au Relais du saut-  
Roland  
**Mercredi 14 décembre :** repas de Noël.

### AACIL : ASSOCIATION D'ARTISANS ET DE COMMERCANTS INDEPENDANTS DE LUITRE

Présidents : Denis CHRETIEN et  
Mickaël GALODE  
Contact : Denis CHRETIEN – 2,  
rue du Maine – 35133 LUITRE  
02.99.97.94.30 ou 02.99.97.96.16  
denis.chretien0575@orange.fr  
pharmacie.lesueur@offisecure.com  
Activités : Proposer le savoir-faire de nos



commerçants et artisans de part leur dynamisme,  
la qualité et un service de proximité

#### **Rendez-vous importants :**

- jeu du printemps (mai/juin)
- jeu d'automne (septembre/octobre)
- marché de Noël (1er weekend de décembre)

### COMITE DE JUMELAGE

Président : Louis BELAIR  
Contacts : Louis BELAIR- 06.12.42.47.91 /  
louisbelair38@gmail.com  
Activités : découverte de  
la Pologne – rencontres,  
échanges, partages avec  
les habitants.

#### **Rendez-vous importants**

:  
**Samedi 4 mai :** célébration  
de la fête nationale  
polonaise



### DOMPIERRE DE FRANCE

Président : Yvon POMMERET  
Contacts : Yvon POMMERET – 02.99.97.91.70 /  
yvon.pommeret@orange.fr  
Activités : promotion d'échanges d'animations  
culturelles, sportives et de loisirs entre les Dompierre  
de France

#### **Rendez-vous importants :**

**Samedi 7 septembre :** Assemblée Générale à  
DOMPIERRE SOUS SANVIGNES (71)

### ASSOCIATION DE LA RESIDENCE SAINT GILLES

Présidente : Jeanne JEORGEAU  
Contacts : Jeanne JEORGEAU –  
La Petite Bousardière – 35133  
LA SELLE EN LUITRE  
06.89.22.60.13 / jeanne.  
jeorgeau@orange.fr



L'association participe à  
l'animation à la MARPA. Elle invite des intervenant  
(sports, chorales, conteurs, etc.) et les bénévoles se  
relaient chaque semaine, pour les jeux de société  
et les cartes.

## ART FLORAL DOMPIERRE-DU-CHEMIN

Présidente : Marie-Jeanne POMMERET  
Contacts : Marie-Jeanne POMMERET – Le Pin –  
35210 DOMPIERRE-DU-CHEMIN  
02.99.97.91.70 / yvon.pommeret@orange.fr



## ASSOCIATION DES CLOS PARIS

Président : Alain GRIPON  
Contacts : Alain GRIPON – 33, rue des Clos Paris –  
35133 LUITRE  
02.99.97.94.31 / agripon2001@yahoo.fr  
**Rendez-vous importants :**  
Samedi 22 et Dimanche 23 juin : fête des voisins

## ASSOCIATION DES ROCHERS

Présidente : Christine HAYNES  
Contacts : Christine HAYNES – 32, Résidence des  
Rochers – 35133 LUITRE  
06.21.81.64.13 / christine.haynes@sfr.fr  
**Rendez-vous importants :**  
Samedi 15 juin : repas du lotissement

## ASSOCIATION RUE DES CROISETTES RUE DU STADE SABLONNIERE

Président : Jean GALODÉ  
Contacts : Jean GALODÉ - 8, rue des Croisettes –  
35133 LUITRE  
02.99.97.91.87 / galode.j@orange.fr  
**Rendez-vous importants :**  
Samedi 3 août : repas du quartier

## ASSOCIATION LOTISSEMENT DES FONTAINES

Président : Olivier GUILLAUME  
Contacts : Olivier GUILLAUME – 7, Lotissement des  
Fontaines 35133 Luitré  
02.99.97.93.74 / brigitte.dion@hotmail.fr  
**Rendez-vous importants :**  
Juin : repas de quartier

## ASSOCIATION LE ROND POINT CARRÉ

Président : Pierre MARCELLI  
Contacts : Pierre MARCELLI – 3, Résidence des  
Merisiers 35133 Luitré  
02.99.97.93.01 / mapi35@orange.fr  
**Rendez-vous importants :**  
Juin : repas de quartier

## ASSOCIATIONS DU CULTE

### SECOURS CATHOLIQUE

Présidente : Hélène JAMAULT  
Contacts : Hélène JAMAULT  
5, Résidence du Verger  
35133 LUITRE  
02.99.97.94.24  
loic.jamault@yahoo.fr  
Activités :

- Visiter les personnes seules malades ou hospitalisées
  - Porter la communion aux personnes qui ne peuvent se déplacer
  - Participer à des programmes d'aide aux devoirs
- Lien avec l'équipe de Fougères pour des actions de solidarité.



### LES AMIS DE L'ORGUE

Président : Gilbert MOREL  
Contacts : Gilbert MOREL - Le chemin neuf - 35133  
Luitré  
02 99 97 94 84 - morel.gilb@orange.fr  
Activités : Entretien restauration et promotion de  
l'orgue de l'Eglise de Luitré

## Aide à Domicile en Milieu Rural



Implantée depuis 70 ans sur tout le territoire français, l'ADMR est une association de proximité qui intervient sur votre commune.

**L'ADMR Mélusine intervient sur les communes de Beaucé, Billé, Combourtille, Dompierre du Chemin, Fleurigné, Fougères Nord, Javené, Laignelet, Landéan, Luitré, La Chapelle Janson, La Selle en Luitré, Le Loroux, Montreuil des Landes, Parcé, Parigné.**

Elle **propose un soutien au domicile des familles, des personnes âgées, des personnes handicapées** et emploie des professionnels qualifiés et compétents pour répondre à vos attentes.

L'association offre un éventail de prestations modulables selon vos besoins : aide à la personne (aide à la toilette, aide au lever/coucher...), entretien du logement, entretien du linge, repassage, aide aux repas, accompagnement (aide aux courses, sorties...), garde d'enfants, bricolage et jardinage. Ces interventions à domicile vous permettent de mieux organiser votre vie, surmonter des difficultés passagères, conserver votre autonomie.

L'ADMR a également un service de portage de repas à domicile : tous les jours où à la demande !! L'assurance et le plaisir de manger sain et équilibré sans avoir à préparer soi-même son repas.

L'ADMR conventionnée avec les caisses d'allocations familiales (CAF, MSA), le conseil départemental (Allocation Personnalisée d'Autonomie APA, Prestation Compensatoire du Handicap PCH, aide sociale), les caisses de retraites, des mutuelles ou assurances vous permet, selon votre situation, d'avoir accès à des aides financières et vous aide à constituer votre dossier.

Vous pouvez également bénéficier de réduction ou crédit d'impôts (jusqu'à 50%) selon loi de finances en vigueur et sous certaines conditions. Les CESU préfinancés sont acceptés.

**N'hésitez pas à nous contacter ou à nous rencontrer dans les nouveaux locaux !!**

**Horaires d'ouverture de l'association :**

**Lundi, mardi, mercredi et jeudi :**

**9h-13h et 14h-17h**

**Vendredi : 8h-13h et 14h-16h**



### **ADMR MELUSINE**

13 avenue de Bretagne - 35133 FLEURIGNE

11 Boulevard Leclerc - 35300 FOUGERES

Tél. 02 99 95 31 90

Mail : fleurigne.asso@admr35.org



# Photo des classes 8





## Dompierre-du-chemin

9 rue de la Mairie  
35 210 Dompierre-du-Chemin

Tél. 02 99 97 92 63 / 02 99 97 98 98

E.mail : [mairie@dompierre-du-chemin.fr](mailto:mairie@dompierre-du-chemin.fr)

[www.dompierre-du-chemin.fr](http://www.dompierre-du-chemin.fr)

## Luitré

14 rue de Normandie  
35 133 Luitré

Tél. 02 99 97 91 26 / 02 99 97 95 88

E.mail : [mairie.luitre@orange.fr](mailto:mairie.luitre@orange.fr)

[www.luitre.fr](http://www.luitre.fr)