



# Bulletin Municipal Grainville sur Ry



Janvier 2020

## Le Mot du Maire

Je vous adresse mes sincères vœux de bonne et heureuse année 2020. Une bonne santé, du travail et du bonheur pour vous et vos familles avec une pensée particulière pour ceux qui traversent des situations difficiles ou qui sont dans la peine.

Cette nouvelle édition du bulletin municipal, élaborée par les membres de la commission de l'information, retrace les principaux événements qui ont marqué l'année 2019 dans notre commune et vous donne quelques informations et renseignements utiles de la vie courante.

Cette année sera une année de changement car vous aurez à vous prononcer pour le renouvellement de l'équipe municipale les 15 et 22 mars prochains. Pour ma part, je vous informe que je ne renouvellerai pas mon mandat de maire. Depuis 1983, j'ai participé à la vie municipale en qualité de conseiller, puis en 1989, adjoint au maire, et enfin, élu maire en 2000, je me suis consacré pleinement à la mission que vous m'avez confiée, avec le soutien de toute l'équipe municipale. Ainsi, après trente-sept années au service de la commune, je pense qu'il est sage et raisonnable de laisser la place à d'autres à qui j'adresse mes sincères vœux de réussite dans leurs futurs projets.

J'adresse également tous mes vœux de prospérité pour notre village en souhaitant que la vie continue à y être douce et paisible.

Que 2020 soit une très belle année pour vous tous !

Bien chaleureusement,  
René DELÉTRE

Contacts Mairie :  
275 rue du Bois Aubry 76116 Grainville sur Ry  
Téléphone : 02 35 23 54 53  
Fax : 02 35 23 47 06  
Mail : [mairiegrainvillesurry@wanadoo.fr](mailto:mairiegrainvillesurry@wanadoo.fr)

Horaires Mairie :  
Lundi : 16h00-18h00  
Jeudi : 17h30-19h00

Retrouvez toute l'actualité municipale sur <http://grainvillesurry.fr>

# Brèves communales

## Urbanisme - Plan Local d'Urbanisme Intercommunal (PLUi)

Le 12 novembre dernier, le conseil communautaire d'Inter Caux Vexin a arrêté le projet de PLUi qui lui a été soumis mettant ainsi fin à la phase d'études engagée au printemps 2017.

Lors de cette séance, le bilan de la concertation a également été tiré conformément au Code de l'Urbanisme. Le projet de PLUi est donc stabilisé et entre désormais dans une phase de procédure qui comprend :

- La consultation des 13 communes sur les dispositions réglementaires qui les concernent (*décembre 2019*) ; la commune de Grainville sur Ry a délibéré en date du 2 décembre 2019 portant un avis favorable sur les orientations d'aménagement et de programmation et les dispositions du règlement du projet de Plan Local d'Urbanisme intercommunal qui la concernent directement.
- La sollicitation des personnes publiques associées pour une demande d'avis officiel sur le projet au 1<sup>er</sup> premier semestre 2020 (*délai de 3 mois*) ;
- L'organisation d'une enquête publique d'un mois qui devrait être organisée au 2<sup>ème</sup> semestre 2020 ;
- L'organisation d'une Conférence Intercommunale des Maires pour statuer sur les observations émises lors de l'enquête publique (*automne 2020*) ;
- L'approbation par le Conseil Communautaire, après prise en compte des observations des Personnes Publiques Associées et du public (*fin 2020*).

Le projet du PLUi ne pourra évoluer qu'après ces consultations pour prendre en compte les remarques des Personnes Publiques Associées, du public et les éventuelles demandes d'adaptation des municipalités.

## Fibre optique

Les travaux pour le déploiement de la fibre optique ont été entrepris par Seine Maritime Numérique (<https://www.smn76.fr>) en 2019 et devraient se terminer, en ce qui concerne notre commune, en septembre 2020. Les abonnements individuels avec les fournisseurs d'accès (free, orange, sfr, bouygues...) pourront s'effectuer vers la fin de l'année.



## Cimetière – Jardin du Souvenir

Le cimetière communal dispose d'un espace réservé aux inhumations (caveaux et fosses), et d'un site cinéraire comprenant une colonne de dispersion des cendres, un columbarium et un nouvel espace réservé aux cavurnes. Toute dispersion de cendres dans la colonne du Jardin du Souvenir nécessite obligatoirement une autorisation de la mairie et l'intervention des pompes funèbres.

Le cimetière est soumis à un règlement intérieur affiché à l'entrée du cimetière ou disponible en mairie.

Les durées et tarifs des concessions dans le cimetière sont fixés comme suit :

DURÉE	TYPE DE CONCESSIONS			
	Concession de terrain traditionnelle		Concession de terrain pour cavurne (0,60 m x 0,60 m)	Concession Columbarium
	Concession adulte (2m. x 1m.)	Concession enfant (1m. x 1m.)		
15 ans	200 €	100 €	200 €	400 €
30 ans	300 €	150 €	300 €	600 €
50 ans	400 €	200 €	400 €	800 €

# État civil 2019



## Naissances – Bienvenue à :

- Emma LECOURT VERDURE 12 avril 2019
- Gabriel MARAIS 26 avril 2019
- Faustine DAUFRESNE 10 décembre 2019



## Décès – Sincères condoléances à la famille de :

- Hangkoo SEEDOO 11 mars 2019
- Odile CARON 27 mai 2019
- Yvette DUMENIL 26 novembre 2019

## Cérémonies - Animations 2019

### 23 juin 2019 - Fête du centre village

Le soleil était au rendez-vous le dimanche 23 juin pour la traditionnelle fête du « centre village ». Les habitants étaient nombreux pour se retrouver autour du verre de l'amitié offert par la municipalité dans le parc verdoyant du centre village.

Après un pique-nique pris dans la convivialité, les enfants ont apprécié les promenades en charrette avec l'âne pendant que les adultes ont joué amicalement à la pétanque.

Rendez-vous pris pour l'année 2020.



## **8 septembre 2019 : Messe de la moisson et des métiers**

Organisée chaque année et à tour de rôle dans les diverses communes de la paroisse de Saint-Jacques-sur-Darnétal, la messe de la moisson a eu lieu dans le parc de notre centre village, le dimanche 8 septembre 2019. Une assemblée très nombreuse était venue assister à l'office assuré par le Père Paul Vigouroux. L'autel avait été soigneusement préparé et décoré par des volontaires de l'équipe paroissiale. La cérémonie se termina par le partage des brioches et un vin d'honneur offert par la municipalité.



## **Cérémonies commémoratives :**

- 8 mai : un hommage aux combattants de la seconde guerre mondiale a été rendu : la lecture du message du secrétaire d'état aux armées, la minute de silence, le dépôt de gerbe au monument aux morts et sur la tombe du soldat anglais ont précédé la cérémonie qui s'est ensuite déroulée à Ry.

- 11 novembre : après un dépôt de gerbe et un instant de recueillement devant le monument aux morts de notre commune, la cérémonie d'hommage aux combattants de la première guerre mondiale se poursuivait à Saint Denis le Thiboult, réunissant les trois communes de Ry, Saint Denis le Thiboult et Grainville sur Ry. En présence d'une nombreuse assistance et des élus communaux, les enfants de l'école ont interprété la chanson de Craonne et la Marseillaise, sous la houlette de leurs enseignantes, accompagnés au clavier par Arnaud Delacroix. La cérémonie s'est achevée par un défilé orchestré par la fanfare de Ry, suivi d'un vin d'honneur servi à la salle des fêtes de Saint Denis le Thiboult.



## **11 janvier 2020 – Cérémonie des Vœux**

Les Grainvillais sont venus très nombreux pour assister à la traditionnelle cérémonie des vœux de la municipalité.

Après avoir accueilli et souhaité la bienvenue à tous, Monsieur le Maire a remercié les membres du conseil municipal, les élus des communes de Ry et de Saint Denis le Thiboult, le représentant de la Gendarmerie de Saint Jacques sur Darnétal, les enseignantes de l'école primaire, les agents communaux, les nouveaux habitants et toutes les personnes présentes. Il a formulé ses vœux de bonne et heureuse année pour tous.

Après un bref résumé de ce que fut l'actualité de la commune en 2019, Monsieur le Maire a évoqué les prochaines élections municipales qui auront lieu les 15 et 22 mars. Il a informé l'assemblée de sa décision de ne pas se présenter au prochain scrutin et mettre un terme à ses fonctions municipales après 37 ans de mandat dont 20 années en qualité de maire. Il a remercié les équipes municipales qui l'ont toujours soutenu, et tous les agents de la commune avec qui un climat de confiance s'est installé. Une certaine émotion était ressentie à ce moment et après avoir renouvelé ses meilleurs souhaits pour 2020, Monsieur le Maire a invité l'assemblée à s'approcher du buffet pour le verre de l'amitié. La bonne humeur était au rendez-vous ce samedi midi.



## **Dates à retenir pour 2020**

- Vendredi 7 février 2020 : Date limite pour les demandes d'inscription sur les listes électorales afin de pouvoir voter pour les élections 2020.
- Dimanches 15 et 22 mars 2020 : Elections municipales.
- Vendredi 8 mai 2020 : Commémoration de l'Armistice de 1945 à Grainville sur Ry.
- Dimanche 28 juin 2020 : Fête du Centre Village
- Mercredi 11 Novembre 2020 : Cérémonie commémorative à Ry.

# Centre Communal d'Action Sociale (CCAS)

Le CCAS a pour principale mission d'aider et conseiller les personnes en difficulté.

Les aides sont accordées sous condition de ressources après examen du dossier par le conseil d'administration.

## **Banquet du 11 Novembre**

Après les cérémonies commémoratives du 11 novembre, 45 convives dont 36 « aînés » se sont retrouvés pour le rendez-vous annuel du banquet des anciens de la commune.

Monsieur le Maire souhaita la bienvenue aux hôtes et remercia de leur présence les personnalités, parmi lesquelles, Monsieur Patrick Chauvet, vice-président du Département, le commandant de Gendarmerie de Saint Jacques sur Darnétal, les élus de la commune, et les doyens de l'assemblée, Madame Francine Deschamps et Monsieur Jean-Pierre Delêtre.

Monsieur Patrick Chauvet prit ensuite la parole pour saluer tous les convives et évoquer l'importance de ces manifestations qui permettent les rencontres et le dialogue.

Après les discours, les hôtes ont pris place autour des tables soigneusement fleuries et ont pu apprécier le repas qui leur était servi.

Journée conviviale et détendue qui s'est terminée en musique et dans la bonne humeur générale.



## **Colis de Noël**

Les personnes âgées d'au moins 70 ans ont été invitées à venir à la mairie pour retirer leur colis de Noël. 42 colis étaient préparés pour la distribution fixée les 10 et 12 décembre. Ce rendez-vous a permis les rencontres et les conversations amicales autour d'un café servi par les membres du C.C.A.S. (Centre Communal d'Action Sociale) qui ont assuré un accueil chaleureux à tous les bénéficiaires.



# Associations

## Club de l'Amitié – Aînés ruraux

Le Club est toujours aussi actif. Nous sommes entre 40 et 45 qui nous réunissons le mercredi tous les 15 jours dans la cantine scolaire à partir de 14 heures. Il y a une majorité de joueurs de cartes, mais d'autres jeux (dés, triominos, scrabble etc...) sont d'actualité. Nous terminons par un goûter. La cotisation annuelle est de 20 euros par personne. Nous accueillons toutes les personnes intéressées sans limite d'âge et nous adhérons à la Fédération « Génération Mouvements » de Seine Maritime.

En 2019, en plus des réunions, voici les sorties proposées :

En janvier : Assemblée Générale de l'Inter Club à Mesnil Raoul

Du 14 au 21 mars : séjour à la neige à Ramonchamp dans les Vosges

Le 5 juin : journée de la forme à Fresne le Plan

Le 26 juin : Buffet froid à Grainville avant les vacances

Le 28 août : reprise des réunions

Le 17 octobre : sortie à Evreux « au Manège de TILLY »

Le 22 octobre : Journée des retraités à Boos

Le 5 décembre : Sortie à Neufchatel « journée spectacle sur la Route des Balkans »

Le 18 décembre : Repas de Noël à Grainville.



Manège de Tilly

Nous prévoyons pour 2020 :

- du 8 au 15 février : séjour à la neige à VILLERS LE LAC

- du 27 Mai au 8 juin : Séjour dans « l'Ouest Américain » (séjour reporté qui devait avoir lieu en 2019).

D'autres manifestations sont prévues mais non datées.

**Présidente : Jacqueline DELÊTRE 02.35.23.50.71**

## CALENDRIER DU CLUB DE L'AMITIÉ

2019/2020

(du 28 aout 2019 au 24 juin 2020)

**Août : le 28 reprise des réunions**

**Septembre : les 11 et 25**

**Octobre : les 9 et 23**

**(le 22 octobre Journée des retraités à Boos)**

**Novembre : les 6 et 20**

**Décembre : le 4**

**(le 18 décembre : repas de Noël)**

**Janvier : les 8 et 22**

**(le 6 AG Inter Club à Mesnil Raoul)**

**Février : les 5 et 19**

**Mars : les 4 et 18**

**Avril : les 1<sup>er</sup>, 15 et 29**

**Mai : les 13 et 27**

**Juin : les 10 et 24**



**Association Sportive et Culturelle de Ry, St Denis le Thiboult et Grainville sur Ry**  
**(ASCRDG)**

**SAISON 2019-2020**

<b>ACTIVITES</b>	<b>RESPONSABLES</b>	<b>ANIMATEURS</b>	<b>JOURS/LIEUX</b>	<b>REPRISE</b>	<b>TARIFS/AN</b>
Tennis de table Enfants & ados	Claude DELESTRE 02 32 49 14 84	Claude DELESTRE Patrick LOUIS Jean Luc BIDAUT	Mardi et Jeudi : de 17h45 à 19h00 Halles fermées de Ry (ouverture d'un créneau le mardi de 21h00 à 22h30)	10.09.2019	10 € + 7 € d'adhésion
Théâtre A partir de 9ans	Céline VERDIER 06 11 83 66 48 gouel.celine@wanadoo.fr	Céline VERDIER	Mercredi de 15h30 à 17h30 Salle des Fêtes de St Denis le Thiboult	18.09.2019	150€ + 7 € d'adhésion
Théâtre Adultes	Céline VERDIER 06 11 83 66 48 gouel.celine@wanadoo.fr	Céline VERDIER	Jeudi de 20h00 à 21h30 Salle des Fêtes de St Denis le Thiboult	19.09.2019	150 € + 7 € d'adhésion
Initiation Apiculture Ouvert à tous	Jean-Baptiste VERDIER 06 23 48 62 51 jb.verdier@wanadoo.fr	Emmanuel FAUQUE	Les horaires sont à définir avec l'animateur A Saint Denis le Thiboult	A définir	7 € Adhésion
Gym entretien Adultes	Monique GRANCHER 02.35.23.60.87 mograncher@orange.fr	Anne ANDREÏ	Vendredi de 9h30 à 10h30 Salle des fêtes de St Denis le Thiboult	13.09.2019	70 € + 7 € d'adhésion
Anglais Adultes	Corinne BEVIERE 02 35 23 13 63	Corinne BEVIERE	Mercredi de 19h30 à 20h30 Maison des Associations de Ry	18.09.2019	40 € + 7 € d'adhésion
Loisirs créatifs Adultes	Françoise LEVAVASSEUR 02 35 23 42 34 Lisiane DEBEAUVAIS 02 35 23 64 48	Françoise LEVAVASSEUR Lisiane DEBEAUVAIS	Mercredi de 18h00 à 20h00 Ancienne garderie de RY	11.09.2019	7 € d'adhésion
Jeux de Société Adultes	Jean-Baptiste VERDIER 06 23 48 62 51 jb.verdier@wanadoo.fr	Carine et Jean-Luc BIDAUT	Le vendredi tous les 15 jours de 20h30 à 23h00 Ecole de Grainville sur Ry	13.09.2019	7 € d'adhésion
STAGE Cirque De 3 à 99 ans	Jean-Baptiste VERDIER 06.23.48.62.51	Robin PANEL	Stage du 21/10 au 25/10/2019 Stage du 17/02 au 21/02/2019 Stage du 20/04 au 24/04/2020 Stage du 06/07 au 10/07/2020 Salle des fêtes de St Denis le Thiboult	Adhésion : 7 € Stage Baby cirque : 35 € Stage 7 ans et + : 70 €	
STAGE Dessin Illustration	Aurélié GOUEL	Aurélié GOUEL	30/31 octobre, 27/28 février, 13/14 avril de 15h00 à 17h30 Mairie de St Denis le Thiboult	Adhésion : 7 € Stage à partir de 7 ans : 40 €	

**Contactez-nous : Tél. : 02.35.32.42.78 - 02.32.49.14.84 - Mail : [jb.verdier@wanadoo.fr](mailto:jb.verdier@wanadoo.fr)**  
**Retrouvez nous : <http://ascrdg.centerblog.net> ou le site Facebook de l'ASCRDG**

**BIBLIOTHÈQUE : La bibliothèque municipale située à la Maison des associations de Ry est gratuite et ouverte aux communes environnantes.**

**Horaires d'ouverture : Mardi : 18h15 à 19h15, Mercredi : 16h00 à 17h30 et samedi : 11h30 à 12h30. Ouverte en juillet le mercredi de 16h00 à 17h30, fermée en août.**

**Contacts : Monique Grancher : 02.35.23.60.87 – Françoise Delestre : 02.32.49.14.84**



## Animations ASCRDG 2019 :

### 30 mai 2019 - Rallye pédestre

Le 30 mai 2019, malgré un temps incertain, le rallye pédestre sur le thème de l'Europe organisé par l'ASCRDG, l'ARTV et le tennis de Ry s'est déroulé dans une super ambiance.

Enigmes sur le chemin et pique-nique chaleureux au centre village sont toujours autant appréciés.

70 marcheurs, petits et grands, étaient encore une fois au rendez-vous pour former les équipes. Tous sont récompensés de leurs efforts par des lots.



### Festival Arts des Prés : 12 octobre 2019 à Saint Denis le Thiboult

La première édition du festival «Arts des prés» a été inaugurée à St Denis le Thiboult le 12 octobre 2019 à 11h pour une journée où toutes et tous ont œuvré avec générosité, simplicité et bonne humeur. Près de 500 personnes sont venues applaudir les artistes locaux professionnels ou amateurs lors des 27 propositions artistiques, qu'elles aient été sous la forme de spectacles, ateliers, démonstrations et expositions.

Une fenêtre météo exceptionnelle a permis à l'ASCRDG, porteur du projet et aux vingt bénévoles de l'équipe du festival de réaliser ce projet un peu fou à une date improbable.

Une bien belle ambiance dans un cadre idéal.

Le rendez-vous est pris pour la deuxième édition qui sera adaptée à la rue puisque «Arts des prés» s'invitera à Ry en 2020. Grainville sur Ry accueillera ce festival en 2021.

Toutes les photos sont visibles sur le site : [artsdespres.fr](http://artsdespres.fr)



## Évènements 2020 :

25 janvier 2020 à Saint Denis le Thiboult : Galette des Rois

Printemps 2020 à Ry : Bal Folk et Troc Plantes

21 mai 2020 : Rallye pédestre

Automne 2020 : Festival « Arts des Prés » à Ry

# Ecole primaire

L'année 2019 se termine sur un bilan positif pour l'école de Grainville :

Les effectifs de la rentrée restent stables avec 46 élèves répartis en 3 niveaux sur les 2 classes de Mmes Bidaut et Lehongre (CE-CM1 et CM1-CM2).

La rentrée 2019 a vu s'ouvrir une classe entièrement numérique et connectée. Elle est dotée d'un tableau numérique intégré qui complète le traditionnel tableau noir, 23 tablettes pour les enfants et un ordinateur pour le professeur. Tout ce matériel permet une aide pédagogique pour les élèves en difficulté et offre de nouvelles possibilités d'enseignement au professeur.

Ce matériel, d'un montant de 13 571,50 €, a été subventionné pour moitié par l'Etat, le SIVOM prenant en charge le solde.

Cette année encore, les enfants ont pu profiter du professionnalisme de Arnaud Delacroix et Benjamin Jean pour les faire chanter. Ils ont montré l'étendue de leur travail à leurs parents et amis lors la chorale de Noël en reprenant des chants traditionnels ou plus contemporains. La prestation s'est terminée par un verre de l'amitié.

Ce bilan est toutefois terni par la volonté non dissimulée de l'Inspection Académique de fermer l'école de Grainville et de regrouper tous les élèves à Ry dans une logique purement comptable à laquelle les élus de Grainville, de Ry et du SIVOM s'opposent fermement.

## Remise des Prix – 2 juillet 2019



## Chorale de Noël à l'école de Grainville sur Ry – 20 décembre 2019



# Formalités administratives

## Listes électorales

Vous êtes nouvellement domiciliés à Grainville sur Ry, alors nous vous invitons à venir vous inscrire sur les listes électorales au plus vite. Pour cela, il faut vous munir d'un justificatif de domicile et d'une pièce d'identité. Pour rappel pour les prochaines élections municipales, les inscriptions sur les listes électorales seront permises jusqu'au 7 Février 2020.

## Cartes nationales d'identité (CNI)

La carte d'identité d'une personne **majeure** est valable **15 ans**, celle d'une personne **mineure** est valable 10 ans. Elle est délivrée gratuitement en cas de 1<sup>ère</sup> demande ou renouvellement, par contre en cas de vol ou perte de la CNI, un timbre fiscal de 25 € est demandé.

Le décret du 18 décembre 2013 a étendu la durée de validité des cartes nationales d'identité **pour les personnes majeures** de 10 à 15 ans. Cette mesure s'applique également aux cartes nationales d'identité sécurisées délivrées à des personnes majeures entre le 2 janvier 2004 et le 31 décembre 2013. Cette **prolongation de 5 ans est automatique**, elle ne nécessite aucune démarche particulière et la date de validité inscrite sur le titre ne sera pas modifiée.

De façon à éviter tout désagrément pendant votre voyage, **il vous est fortement recommandé de privilégier l'utilisation d'un passeport valide à une CNI portant une date de fin de validité dépassée**, même si elle est considérée par les autorités françaises comme étant toujours en cours de validité. Si vous n'avez pas de passeport, vous pouvez toutefois demander le renouvellement anticipé de votre carte d'identité en produisant un *justificatif d'un voyage* à venir dans un pays qui autorise la carte d'identité comme titre de voyage.

**Notre mairie n'est plus compétente pour délivrer les cartes d'identité. Les mairies habilitées les plus proches sont : Bois-Guillaume, Mont-Saint-Aignan, Rouen, Clères, Neufchatel en Bray, Gournay en Bray et Fleury sur Andelle (Eure).**

## Passeports

Pour obtenir un passeport biométrique, il faut se rendre dans une mairie équipée (voir liste des communes pour l'arrondissement de Rouen ci-dessus) avec les pièces justificatives nécessaires. Les documents dépendent de la situation : majeur ou mineur, première demande ou renouvellement, possession (ou non) d'une carte d'identité sécurisée...

	Majeur	Mineur
Durée de validité	10 ans	5 ans
Coût	86 €	17 € (0-14ans) 42 € (15 – 17ans)

Pour toute information complémentaire, se rendre sur le site : « Service-Public.fr ».

## Pactes civils de solidarité (PACS)

Le Pacs est un contrat conclu entre deux personnes majeures, de sexe différent ou de même sexe, pour organiser leur vie commune. Pour pouvoir le conclure, les partenaires doivent remplir certaines conditions et rédiger une convention.

En France, les personnes qui veulent conclure un Pacs doivent, depuis du 1<sup>er</sup> novembre 2017, faire enregistrer leur déclaration conjointe de Pacs en s'adressant :

- soit à l'officier d'état civil en mairie (lieu de leur résidence commune) et non plus au tribunal ;
- soit à un notaire.

## **Recensement militaire (ou recensement citoyen)**

**Le recensement des jeunes filles et garçons doit se faire dans les trois mois qui suivent leur 16<sup>ème</sup> anniversaire.**

Ils doivent faire la démarche en se présentant à la mairie avec leur carte d'identité, le livret de famille des parents et un justificatif de domicile. Une attestation unique de recensement sera délivrée, elle est nécessaire pour le permis de conduire, les examens etc...

Le recensement permet à l'administration de convoquer le jeune pour qu'il effectue la journée défense et citoyenneté (JDC) et de l'inscrire d'office sur les listes électorales à ses 18 ans.

## **Informations utiles**

### **Assistantes maternelles agréées de Grainville sur Ry – Mise à jour du 02/01/2020**

- Madame AMBROISE Babita	601 rue du 19 Mars 1962	Tél. : 02 35 02 14 12
- Madame DELANSAY Claire	539 rue de l'Eglise	Tél. : 02 35 23 62 51
- Madame DUMOUCHEL Isabelle	556 rue de l'Eglise	Tél. : 02 35 02 11 14
- Madame MAZY Christel	402 rue des Prairies	Tél. : 06 79 02 66 67
- Madame PICART Lydie	61 rue du 19 Mars 1962	Tél. : 02 35 60 63 18 - 06.30.68.41.63

### **Accueil des permanences Espace INFO>ENERGIE**

Dans le cadre de la mise en œuvre du Plan Climat Air Energie Territorial, la Communauté de Communes Inter Caux Vexin accueille depuis novembre 2019 un conseiller de la société INHARI-Espace INFO>ENERGIE à raison de trois permanences chaque mois :

- Le 1<sup>er</sup> jeudi du mois de 9h00 à 12h00 au Pôle intercommunal de Martainville-Epreville situé 190 route du Château
- Le 3<sup>ème</sup> jeudi du mois de 13h30 à 16h30 au Pôle intercommunal de Buchy situé 252 route de Rouen
- Le 4<sup>ème</sup> mercredi du mois de 9h00 à 12h00 en mairie de Fontaine-le-Bourg

Ces temps d'échange gratuits sont ouverts sur rendez-vous (contact : 02.32.08.13.10 ou par mail : eie@inhari.fr) à tous les habitants du territoire qui souhaitent obtenir des informations sur la maîtrise de l'énergie (chauffage, isolation, etc ...) et les aides financières mobilisables (Eco PTZ, crédit d'impôt, etc...).

### **Transports en commun**

La commune de Grainville sur Ry est desservie par une ligne régulière de car :

**Ligne 73 : Gournay en Bray ↔ Rouen**

Les horaires sont consultables sur le site du Département de Seine-Maritime :

[ww.seinemaritime.net](http://ww.seinemaritime.net) - Mes démarches en ligne : Horaires des transports.

Horaires disponibles en mairie.

### **RAPPEL DES ÉQUIPEMENTS :**



#### **.... Défibrillateur**

Un geste pour sauver une vie.

La commune est équipée de cet appareil placé sur la façade de la mairie.



#### **....Accès aux personnes à mobilité réduite**

L'accès à la mairie pour personnes à mobilité réduite est aménagé par le biais d'un chemin dont l'entrée se fait par la cour de l'école.

## **Conseils de prévention – Lutte contre les cambriolages :**

Quelques conseils dans le cadre de la lutte anti cambriolage :

Fermer les volets donnant sur l'arrière de l'habitation,

Équiper un luminaire d'un minuteur pour qu'il se déclenche à la tombée de la nuit (avec le changement d'heure le nombre de cambriolage augmente en fin de journée dans le créneau 16h30 19h00),

Equiper les fenêtres coulissantes de tasseaux empêchant l'ouverture,

Ne pas conserver de grosse somme d'argent,

Noter les numéros de série des appareils hi-fi (tablette, ordinateur...); Verrouiller leur ouverture par des mots de passe sécurisés,

Faire des photos de vos bijoux,

Si vous partez en vacances, sécurisez au maximum les entrées et pensez à signaler votre départ à la brigade locale.

Un dépliant est à votre disposition à la mairie.

## **Environnement**

### **Incendie LUBRIZOL**

Suite à l'incendie de l'usine LUBRIZOL classée « SEVESO seuil haut » le 26 septembre 2019, 112 communes en Seine-Maritime, dont Grainville sur Ry, ont été impactées par les retombées de suies de fumées.

Des prélèvements de sols et de végétaux ont été effectués sur trois points de la commune courant décembre. Les résultats seront publiés sur le site de la Préfecture.

13 décembre 2019 - Réouverture partielle de l'entreprise Lubrizol

Le Préfet de la région Normandie, préfet de la Seine-Maritime, a signé l'arrêté d'autorisation de réouverture partielle de l'entreprise Lubrizol à Rouen, après avoir fait l'objet d'une instruction par la DREAL et d'un avis favorable du CODERST du 11 décembre 2019.

Il est rappelé qu'il s'agit d'une réouverture partielle, limitée à deux petites unités de mélange et de solubilisation, n'impliquant pas de réaction chimique, et occupant une superficie de 3 hectares sur les 14 hectares du site non impactés par le sinistre.

Pour retrouver toute l'actualité sur l'accident de l'usine LUBRIZOL :

- Informations Préfecture Incendie Lubrizol
- Informations Ministère Incendie Lubrizol

### **Règlementation**

L'arrêté préfectoral du 16 octobre 2017 réglemente les horaires d'utilisation des engins motorisés et matériels bruyants de bricolage et jardinage comme suit :

Jours ouvrables : 8h30 à 12h00 - 14h00 à 20h00

Samedi : 9h00 à 12h00 - 14h30 à 19h00

Dimanche et Fériés : 10h00 à 12h00

### **Brûlage à l'air libre**

Selon l'article 84 du Règlement Sanitaire Départemental et le Code de l'Environnement (annexe II de l'article R541-8) **le brûlage à l'air libre des déchets (déchets verts et déchets ménagers) est STRICTEMENT INTERDIT** : une amende de **450 €** est encourue en vertu des dispositions du code de la Santé Publique (article 7 du décret n° 2003-462).

## Déchets verts

Date d'ouverture du dépôt communal : **du lundi 6 avril 2020 au lundi 30 novembre 2020.**

Horaires d'ouverture :

- **du 6 avril 2020 au 26 octobre 2020 inclus : 17h30 à 19h30**
- **du 2 novembre 2020 au 30 novembre 2020 inclus : 16h30 à 18h30**

Le dépôt communal est situé au carrefour de la RD 85 et RD 62 vers Servaville et est réservé aux personnes de la commune.

Seuls les déchets verts sont acceptés.

## Déchetterie de Darnétal - N° vert : 0 800.021.021

Adresse : Sente de la Ravine les Violettes – 76160 DARNETAL

Jours et heures d'ouverture :

Lundi, Mercredi, Jeudi, Samedi : 9h00 à 12h00 et 14h00 à 17h30.

Vendredi : 14h45 à 17h30.

Fermeture : Mardi, Dimanche et jours fériés.

## Essaims d'abeilles

En cas de découverte d'un essaim d'abeilles, prévenez sans tarder un des deux apiculteurs de la commune de préférence.

Apiculteurs de la commune :

Jean-Michel DANTZ de Grainville sur Ry (02 35 23 67 83)

Jean-Pierre DELÊTRE de Grainville sur Ry (06 99 18 20 34)

## Frelons asiatiques

### **Identification du frelon :**

Le frelon asiatique, à dominante noire, possède une large bande jaune-orange sur l'abdomen et des pattes jaunes aux extrémités, il est donc un peu plus petit que le frelon européen. Son nid de forme sphérique ou ovale peut atteindre jusqu'à 80 cm de hauteur.

Il est souvent accroché à des hauteurs importantes de l'été à l'automne, mais aussi sous un abri aéré pour les nids primaires à partir du printemps.

**Ne pas s'approcher à moins de 10 mètres du nid et ne pas intervenir soi-même !**

La destruction du nid définitif doit être réalisée par un professionnel.

Vous pouvez obtenir des précisions sur le dispositif applicable, signaler la présence de nids de frelons asiatiques et solliciter leur destruction (mai à novembre) auprès de l'intervenant suivant :

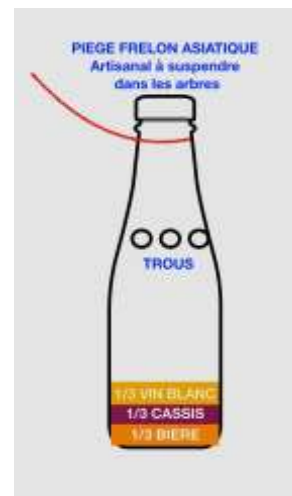
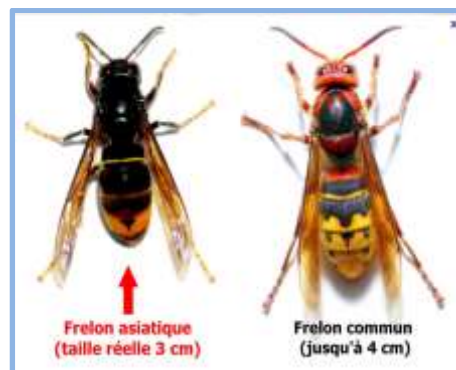
**GDMA/FREDON Haute-Normandie** : Contacter le guichet unique au 02.77.64.57.76

[www.frelonsasiatiques76.fr](http://www.frelonsasiatiques76.fr)

### **Pièges à frelons :**

Il est important de continuer à mettre des pièges, essentiellement avant la fin du mois de février.

Des pièges sont disponibles gracieusement auprès de Monsieur Jean-Pierre DELÊTRE (06.99.18.20.34) au 146 rue du 19 Mars 1962.



## Tri sélectif - La Conteneurisation



A compter de 2020, la communauté de communes Inter Caux Vexin équipe 21 000 foyers et entreprises en bacs jaunes destinés à collecter les déchets recyclables.

### POURQUOI PASSER DES SACS AUX BACS ?

- pour faciliter le tri et le stockage de vos déchets recyclables
- pour améliorer la propreté en limitant le risque de déchets éparpillés
- pour réduire l'impact environnemental en supprimant, tant que possible, la production de sacs
- pour faciliter la manipulation quotidienne de plusieurs tonnes de déchets par les agents de collecte

### LES ETAPES DE LA CONTENEURISATION :

L'entreprise SULO a été missionnée pour assurer la conteneurisation sur la communauté de communes Inter Caux Vexin. Ainsi de janvier à avril 2020, les foyers et entreprises seront progressivement équipés en bacs jaunes. Chaque container sera dimensionné en fonction de la taille du foyer, pucé via un code barre et enregistré dans un fichier non nominatif permettant de vous accompagner au mieux dans le tri de vos déchets recyclables.

Les agents de SULO se présenteront spontanément à votre domicile pour vous livrer le bac jaune et vous transmettre les consignes de tri des déchets recyclables. En cas d'absence, un second passage sera assuré sur un créneau différent du premier passage. En cas de nouvelle absence, un avis de passage sera déposé dans votre boîte aux lettres pour programmer un rendez-vous avec SULO, selon vos disponibilités.

Pour toute question, vous pourrez contacter le Centre de Services Clients de SULO via ce numéro vert 0 800 801 095.

### LES CONSIGNES DE TRI ET DE COLLECTE :

Les papiers et emballages sont à déposer dans le bac jaune, en vrac et non imbriqués. Les bacs doivent être présentés en lieu et place des sacs jaunes la veille du jour de collecte et rentrés le soir de la collecte.

# COLLECTE ORDURES MÉNAGÈRES **Calendrier 2020** COLLECTE DÉCHETS RECYCLABLES

Janvier 2020							Février 2020							Mars 2020							Avril 2020											
N°	Lu	Ma	Me	Je	Ve	Sa	Di	N°	Lu	Ma	Me	Je	Ve	Sa	Di	N°	Lu	Ma	Me	Je	Ve	Sa	Di	N°	Lu	Ma	Me	Je	Ve	Sa	Di	
1			1	2	3	4	5	5						1	2	9							1	14			1	2	3	4	5	
2	6	7	8	9	10	11	12	6	3	4	5	6	7	8	9	10	2	3	4	5	6	7	8	15	6	7	8	9	10	11	12	
3	13	14	15	16	17	18	19	7	10	11	12	13	14	15	16	11	9	10	11	12	13	14	15	16	13	14	15	16	17	18	19	
4	20	21	22	23	24	25	26	8	17	18	19	20	21	22	23	12	16	17	18	19	20	21	22	17	20	21	22	23	24	25	26	
5	27	28	29	30	31			9	24	25	26	27	28	29	13	23	24	25	26	27	28	29	18	27	28	29	30					
															14	30	31															
Mai 2020							Juin 2020							Juillet 2020							Août 2020											
N°	Lu	Ma	Me	Je	Ve	Sa	Di	N°	Lu	Ma	Me	Je	Ve	Sa	Di	N°	Lu	Ma	Me	Je	Ve	Sa	Di	N°	Lu	Ma	Me	Je	Ve	Sa	Di	
18			1	2	3			23	1	2	3	4	5	6	7	27			1	2	3	4	5	31							1	2
19	4	5	6	7	8	9	10	24	8	9	10	11	12	13	14	28	6	7	8	9	10	11	12	32	3	4	5	6	7	8	9	
20	11	12	13	14	15	16	17	25	15	16	17	18	19	20	21	29	13	14	15	16	17	18	19	33	10	11	12	13	14	15	16	
21	18	19	20	21	22	23	24	26	22	23	24	25	26	27	28	30	20	21	22	23	24	25	26	34	17	18	19	20	21	22	23	
22	25	26	27	28	29	30	31	27	29	30					31	27	28	29	30	31	35	24	25	26	27	28	29	30				
																						36	31									
Septembre 2020							Octobre 2020							Novembre 2020							Décembre 2020											
N°	Lu	Ma	Me	Je	Ve	Sa	Di	N°	Lu	Ma	Me	Je	Ve	Sa	Di	N°	Lu	Ma	Me	Je	Ve	Sa	Di	N°	Lu	Ma	Me	Je	Ve	Sa	Di	
36		1	2	3	4	5	6	40				1	2	3	4	44							1	49		1	2	3	4	5	6	
37	7	8	9	10	11	12	13	41	5	6	7	8	9	10	11	45	2	3	4	5	6	7	8	50	7	8	9	10	11	12	13	
38	14	15	16	17	18	19	20	42	12	13	14	15	16	17	18	46	9	10	11	12	13	14	15	51	14	15	16	17	18	19	20	
39	21	22	23	24	25	26	27	43	19	20	21	22	23	24	25	47	16	17	18	19	20	21	22	52	21	22	23	24	25	26	27	
40	28	29	30					44	26	27	28	29	30	31	48	23	24	25	26	27	28	29	53	28	29	30	31					
															49	30																