

# MIEUSSY MAG

2020

BULLETIN MUNICIPAL

[www.mieussy.fr](http://www.mieussy.fr)



# SOMMAIRE

**6**  
**TRAVAUX** 

**9**  
**URBANISME** 

**10**  
**EAU & ASSAINISSEMENT** 

**11**  
**RECRUTEMENT / RH** 

**12**  
**CCAS & AÎNÉS** 

**13**  
**FORÊT** 

**14**  
**FINANCES** 

**16**  
**ÉCOLE** 

**18**  
**SPL LA RAMAZ** 

**20**  
**ASSOCIATIONS** 

Publication de la Mairie de Mieussy

Directeur de la Publication : Régis FORESTIER, Maire de Mieussy

Conception et réalisation : Mélissa Berthaud avec reprise fichier du service communication de la Communauté de Communes des Montagnes du Giffre (service mutualisé)

ont contribué à la rédaction : les élus du Conseil municipal, les associations de Mieussy

Crédits photos: Mairie de Mieussy, Praz de Lys Sommand Tourisme, associations de Mieussy, Marie-Thérèse BELLEGARDE, Thomas GARCIA

Impression

Imprimerie St Jeoirienne

Contact Mairie de Mieussy

1 place de la Mairie - 74440 MIEUSSY

Tél. : 04 50 43 01 67

# L'ÉDITO

Chères Mieusserandes, chers Mieusserands,

Tout d'abord, je tiens à remercier les électrices et les électeurs qui nous ont renouvelé leur confiance lors des élections du 28 juin 2020. Dans une volonté de rassemblement, nous serons les élus de tous et travaillerons dans l'intérêt de tous les habitants. L'année que nous venons de vivre a été très particulière avec une crise sanitaire que personne ne prévoyait. Il a fallu changer nos façons de travailler, de communiquer et de se réunir, ce qui n'est pas simple pour gérer l'ensemble des problématiques d'une commune.

Les élections municipales ont aussi fait les frais de cette pandémie : l'entre-deux tours est passé d'une semaine à trois mois et demi, ce qui a retardé d'autant l'élection des membres du conseil et le début du travail de la nouvelle équipe. Le nombre d'adjoints étant règlementé et limité à 5 pour notre commune, nous avons proposé un poste de conseillère déléguée à une élue de la liste adverse, ce qui permet d'avoir une délégation et de participer aux réunions avec les adjoints. Nous avons regretté le refus de cette personne.

J'ai voulu la création d'une commission ressources humaines, ce qui est une nouveauté de ce mandat. La formation et l'évolution de nos agents seront une priorité. Cette commission a permis le recrutement de quatre nouveaux collaborateurs, auxquels nous souhaitons la bienvenue. Nous souhaitons également la pleine réussite dans leur projet à ceux qui ont choisi de partir vers d'autres horizons.

Bienvenue également aux gérantes de l'épicerie de la montagne, très appréciée par les habitants, ainsi qu'au nouveau médecin, dont l'arrivée a permis la réouverture du cabinet médical. N'oublions pas, non plus, de saluer l'installation d'un nouveau distributeur à pizzas près du salon de coiffure.

Pour ce qui est des réalisations, les travaux de voirie représentent une bonne part dans le budget. Une étude a été réalisée par le cabinet « SAGE » sur la route d'Anglay qui est fragilisée en amont du captage d'eau de la Gauchettaz. Les travaux nécessaires seront réalisés sur cette route ainsi que sur le pont du même nom qui mérite une vraie cure de jeunesse. Il y aura bien sûr d'autres travaux d'amélioration ou de sécurisation sur notre commune.

Une étude va être lancée pour la réfection des façades de la mairie et des travaux sont également prévus à l'école et dans divers bâtiments communaux.

Les réseaux d'assainissement seront étendus cette année du chef-lieu vers Châlon et sur le secteur de Vers Ange. Ils se poursuivront sur des secteurs restant à définir les années suivantes. Pour l'eau potable, les investissements

annuels concerneront l'entretien et l'extension du réseau afin de couvrir tous les besoins de la population.

Toutes ces actions sont priorisées par le conseil municipal en fonction de leur urgence et des inévitables arbitrages budgétaires.

À l'échelle de la Communauté de Communes des Montagnes du Giffre (CCMG), nous avançons dans la réflexion sur des projets concernant l'ensemble du territoire. Il faut continuer les réalisations en cours, terminer les travaux sur le site de la déchetterie, réaliser de nouvelles plateformes de containers semi-enterrés, acheter un camion grue pour le ramassage. D'autres projets sont à l'étude : centre nautique, tennis couvert, mise aux normes d'un terrain de foot, piste cyclable, aménagement de zone artisanale, chambre funéraire...

Concernant la voie « Au fil du Giffre », l'avancée se poursuit tout au long de son trajet. Des travaux restent à réaliser dans le secteur compliqué des Tines sur la commune de Sixt, d'autres sont à prévoir pour la traversée

de la route départementale au niveau du pont des Thézières, à Talinges. Dans le secteur de Flérier, la poursuite du tracé est suspendue pour l'instant par manque d'autorisations de passage sur des terrains privés. Sur l'Étroit Denté, les travaux se feront en concertation avec le département et pour la suite du tracé, en direction du pont de Boche, il manque également des autorisations de passage. De la plaine de Chinty au bas de la zone artisanale de Mieussy, il faudra rencontrer les propriétaires. Une passerelle est prévue entre le Merme et le bas de Matringes, pour enjamber le Giffre. L'architecture de cet ouvrage a déjà été retenue et le passage sera également possible pour les cavaliers.

Dans le précédent mandat, en qualité de Président de la commission sentiers, j'ai toujours privilégié les accords amiables, en espérant que les propriétaires de terrains privés adhèrent à ce projet. Cependant face aux réticences, la nouvelle équipe pourrait envisager une DUP (Demande d'Utilité Publique). Je reste malgré tout confiant dans la volonté collective de concrétiser cette voie verte de circulation.

Enfin, je salue les bénévoles de la première heure du confinement pour la confection de masques, bel exemple de solidarité, bravo à vous !

Et à tous les Mieusserands, je souhaite que dès le printemps la pandémie soit enrayée et que la vie quotidienne redevienne agréable !



## « L'AVANCÉE SE POURSUIT »

*Votre Maire. Régis Forestier*



# LA NOUVELLE ÉQUIPE

## CONSEIL MUNICIPAL

### LE MAIRE



Régis FORESTIER

### LES ADJOINTS AU MAIRE



1<sup>er</sup> Adjoint  
Xavier BOSSUT



2<sup>ème</sup> Adjointe  
Sophie CURDY



3<sup>ème</sup> Adjoint  
Jean GAUDIN



4<sup>ème</sup> Adjointe  
Christine GABARROU



5<sup>ème</sup> Adjoint  
Didier JANCART

### LES CONSEILLERS MUNICIPAUX



Sophie VERKARRE



Mélissa BERTHAUD



Élise MOGEON



Nicolas MAURE



Séverine  
DESESQUELLES



Patrick DUNAND



Cyrille JEAN



Nathalie GILSON



Daniel MERCIER



Christine BUCхарLES



Arnaud ESNAULT



Nadine MONTFORT



Arnaud MAGREZ

## LES PRÉSIDENTS DES COMMISSIONS COMMUNALES

<b>Régis FORESTIER</b> Maire	Finances Urbanisme Social / CCAS	<b>Didier JANCART</b> 5 <sup>ème</sup> Adjoint	Eau & Assainissement
<b>Xavier BOSSUT</b> 1 <sup>er</sup> Adjoint	École & Jeunesse Recrutement /RH Président SPL La Ramaz	<b>Séverine DESEQUELLES</b> Conseillère municipale	Associations
<b>Sophie CURDY</b> 2 <sup>ème</sup> Adjointe	Agriculture, Forêt et environnement Fleurissement	<b>Arnaud ESNault</b> Conseiller municipal	Démocratie participative
<b>Jean GAUDIN</b> 3 <sup>ème</sup> Adjoint	Travaux & voirie	<b>Cyrille JEAN</b> Conseiller municipal	Sécurité
<b>Christine GABARROU</b> 4 <sup>ème</sup> Adjointe	Bâtiments, Centre-bourg et Patrimoine Pacte pour la transition énergétique	<b>Mélissa BERTHAUD</b> Conseillère municipale	Communication

## LES NOUVEAUTÉS DU CONSEIL

Onze points du Pacte pour la Transition énergétique, écologique, démocratique (1,5,6,8,9,10,14,15,22,23 et 25) ont été signés et une commission spécifique a été créée grâce à la volonté forte de ses membres. Dans un premier temps, la circulation et le stationnement cyclable sont réétudiés avec la commission centre bourg et une rencontre avec la communauté de communes, qui gère le dossier de la voie "Au fil du Giffre", est organisée. Une salle informatique accessible à tous doit ouvrir en 2021 en mairie, avec un accompagnement pour les aînés. Cette commission est transversale et concerne toutes les instances municipales.

Lors des élections de 2020, vous avez été nombreux à nous faire part de votre souhait de participer à la vie politique de notre commune. Nous avons décidé collégalement au sein du conseil municipal de créer une Commission de la Démocratie Participative. Les élus seront prochainement formés par un organisme qui suit déjà un certain nombre de communes. Nous vous consulterons sur certains sujets structurants pour l'avenir de Mieussy.

Nous lancerons une première consultation courant 2<sup>ème</sup> trimestre sur l'avenir du petit terrain de foot.

## LES DÉLÉGUÉS DE LA COMMUNE

Communauté de Communes des Montagnes du Giffre

Régis FORESTIER - 3<sup>ème</sup> Vice-président  
Sophie CURDY - Déléguée  
Jean GAUDIN - Délégué  
Mélissa BERTHAUD - Déléguée  
Christine BUCHARLES - Déléguée

Syndicat Mixte d'Aménagement de l'Arve  
et de ses Affluents (SM3A)

Didier JANCART - Délégué  
Régis FORESTIER - Suppléant

SIVOM de Cluses

Régis FORESTIER - Vice-président  
Didier JANCART - Délégué





## Présentation de la commission travaux & voirie

Les membres de la commission voirie (Jean Gaudin, Mélissa Berthaud, Patrick Dunand, Didier Jancart, Nadine Montfort), vous font part des diverses actions menées lors de cette première année de mandat.

## Reprise de voirie et goudronnage

Les goudronnages ont été réalisés par l'entreprise Colas.

### 1. Partie avant de la mairie

Mise en forme, pose de bordures en granit et réfection de différentes canalisations.

Sur trois faces du monument aux morts, pose d'une résine et d'un radier.

### 2. Route de Sibiril

Dépose de vieux goudron et remise en état de la rue.

### 3. Route de la Cruz (entre Ley et Messy)

Renfort des accotements en enrobé à chaud + gravillonnage.

### 4. Messy- Route du village

Partie supérieure.

### 5. Entre la route des écoles et la salle des fêtes

Débouchage d'une vieille canalisation et reprise des pentes.

### 6. Route des Sachets

Inversion des pentes pour un meilleur écoulement des eaux.



## Route de Vivier

Création d'un caniveau sur le côté amont de la route.

Brise roche par l'entreprise Berthaud TP et mise en place d'une cunette goudronnée pour une meilleure évacuation de l'eau.

Gravillonnage partiel de Vivier à la départementale.

## Route d'Anglay - Socrie

Renfort de goudron suite à des affaissements.

## Chef-lieu

Amélioration de la cunette en contrebas de l'immeuble les « Terrasses du Haut Fleury ».

## Achat de matériel

- 4x4 Toyota Hilux
- Chaînes à neige pour le Volvo
- Remplacement d'un Unimog Mercedes (avec reprise de l'ancien) et de la saeuse





### Signalétique horizontale

- Marquage du rond point
- Route des Écoles
- 9 passages piétons (dont 3 en résine)
- Modification de places PMR (Personne à mobilité réduite) devant l'épicerie de la Montagne



### Yvoray

Récupération des eaux pluviales au départ de la route de sur le Mont. Canalisations diamètre 300 et pose de regards réalisés par l'entreprise Leneveu. Merci à la propriétaire pour l'autorisation d'évacuer des eaux sur son terrain en direction du marais d'Yvoray.

### Entretien des routes d'alpage

#### Chemin de Pertuiset

Pose de rapin (goudron de récupération).

**Chemin de la Charmette, les Seugets, la forêt**  
Remise en état.

### Déneigement - Salage

Cette année, l'hiver est rude et très enneigé. Pour réaliser le déneigement, le salage de nos routes et assurer notre sécurité, les agents communaux prennent leur service dès 3h30 du matin, aussi bien la semaine, les weekends et les jours fériés. Nous les remercions. Toutefois, malgré le travail qu'ils effectuent, nous comptons sur votre compréhension et votre bon sens en cette période hivernale.



### Aménagement des berges du Foron « lieu-dit le Pont »

À la suite des crues de 2015, une étude a été lancée auprès du SM3A (Syndicat mixte d'Aménagement de l'Arve et de ses Affluents), pour renforcer les berges sur une longueur de 200 mètres, en amont du pont.

À l'automne 2020, ces travaux ont été réalisés, suivis et financés en totalité par le SM3A.



### Projet aménagement petit terrain de foot

Une réflexion est en cours pour l'aménagement de cet espace afin de permettre aux habitants et à nos associations d'en profiter.





## Présentation de la commission bâtiments

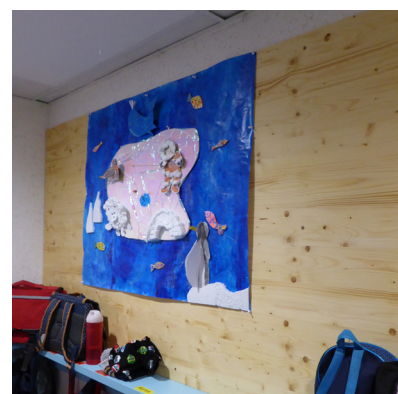
Au sein de la commission bâtiments, nous comptons Christine Gabarrou, Régis Forestier, Jean Gaudin, Séverine Desesquelles, Patrick Dunand et Mélissa Berthaud.

## Nouvelles activités et fin de l'aménagement extérieur de la Mairie

C'est au niveau de l'immeuble les « Terrasses du Haut Fleury » que les changements ont été le plus visibles pour la commission bâtiments en 2020, avec l'installation du nouveau médecin, le Dr Paoline LAPORTE et l'ouverture de l'Épicerie de la Montagne, gérée par Sandra et Sonia GERDIL, dans des locaux appartenant à la commune. Le centre bourg s'anime, reprend vie et l'aménagement du parking derrière la mairie contribue au développement de l'activité du village. 17 places de stationnement ont été créés et un parement de pierre agrémente le mur de soutènement du talus. Les travaux ont été réalisés par les entreprises Berthaud TP, Gay Construction et Métalvallée.

Du côté de l'école, un nouveau photocopieur a été acheté afin de remplacer l'ancien, des plans de travail ont été installés et des panneaux en bois ont été posés au mur pour permettre l'exposition des dessins des enfants.

Pour l'année 2021, plusieurs projets sont à l'étude : A propos du bâtiment des caisses des remontées mécaniques à Sommand, qui contient aussi la salle hors-sac et le foyer de fond : ponçage et lasurage des boiseries, entretien des bétons usagés. Et concernant la mairie : rafraîchissement des bureaux et changement de standard téléphonique. Ce dernier ne laissera plus les appels en suspens, sans message et sans réponse ! Le système Itinériss de 2006 était dépassé, d'où un sentiment d'abandon quand on essayait de contacter la mairie. Le remaniement téléphonique sera opérationnel fin février.







## Présentation de la commission urbanisme

Les élus présents dans cette commission sont Régis Forestier, Christine Gabarrou, Didier Jancart, Nicolas Maure, Christine Bucharles, Nadine Montfort et Arnaud Magrez.

## Bilan du Plan local d'urbanisme

Un bilan du PLU a été demandé au cabinet DEVOUASSOUD, afin d'analyser l'évolution de l'urbanisation et de la protection du territoire de MIEUSSY. Les résultats de cette étude ont été portés à la connaissance du conseil municipal lors de la séance du 21 janvier 2021.

Il en ressort, dans les grandes lignes, que les activités professionnelles sont en progression d'environ 2%, avec 86 établissements enregistrés à la Chambre de Commerce de Haute-Savoie.

Le PLU actuel peut permettre une augmentation de 4800 habitants, en plus des 2443 personnes recensées en 2020. Ne sont pas prises en compte dans cette étude les "dents creuses" qui sont des parcelles situées entre les habitations existantes, ou les éventuelles transformations d'anciennes fermes en appartements, lesquelles peuvent accentuer cette évolution.

Les possibilités d'un PLU ne sont jamais toutes utilisées simultanément, néanmoins nous resterons vigilants sur le développement urbanistique de notre commune qui doit aller de pair avec nos moyens en investissements publics.

## Permis de construire accordés en 2020

SAUGE Fabien	Construction d'une maison	Guyon	20/01/2020
CHEREL Nicolas	Construction d'une maison	Le Seuchat	31/01/2020
CHIARELLO Steve	Construction d'un chalet	Matringes	31/01/2020
ROGUET Stéphane	Construction d'un chalet	Ranchy	05/02/2020
GOYARD David	Construction d'une maison	La Gauchettaz	25/02/2020
SCI BOISRIANT	Construction d'un chalet	Boisriant	25/02/2020
JACQUARD Nicolas	Construction d'une maison	Chef-lieu	26/02/2020
BERTRAND Hervé	Construction d'un hangar	Anthon	27/02/2020
FORELLI Romain	Construction d'une maison	La Grange	27/02/2020
GRUZ Emmanuel	Extension d'une maison	Le Seuchat	28/02/2020
BERRA Stéphane	Construction d'un chalet	Sur Perreux	07/04/2020
BUCHARLES Christine	Construction d'une maison	Verny	20/05/2020
DUCREY Jérôme	Construction d'un abri	Les Tonchets	27/07/2020
RAPHOZ David	Extension d'un chalet	Les Vernets	04/08/2020
SCI GAUDIN COCHET	Extension d'un bâtiment	Chef-lieu	07/08/2020
CHORON Simone	Construction d'une maison	Les Vagnys	12/08/2020
CHARLOT Quentin	Construction d'une maison	Saint-Denis	03/11/2020
BAUDEY Marius	Création d'un appartement	Chef-lieu	15/12/2020
SERRES Eric	Construction d'une maison	La Combe	22/12/2020

Nombre de permis  
d'aménager = 6

Nombre  
déclarations de  
travaux = 34



## Présentation de la commission eau & assainissement

Les élus qui siègent dans cette commission sont : Didier Jancart, Régis Forestier, Christine Gabarrou, Sophie Curdy, Nicolas Maure, Arnaud Magrez, Nadine Montfort, Christine Bucharles et Mélissa Berthaud.

## Extension du réseau d'assainissement collectif



L'extension du réseau d'assainissement du secteur de Barbey a été réalisée en été 2020. Les tranches de Vers Ange et Châlon ont pris du retard. Les travaux seront effectués en 2021.

- **secteur de Barbey**

Date des travaux : début d'année 2020

Coût total des travaux : 47 070 € HT

- **secteur de Vers Ange**

Date des travaux : courant 2021

Coût des travaux estimé à : 22 293, 80 € HT

- **secteur de Châlon**

Date des travaux : selon avancement des dossiers administratifs - courant 2021

Coût des travaux estimé à : 176 806,45 € HT

## Fuites d'eau

Avec notre réseau d'eau important, nos agents interviennent souvent sur des fuites et celles-ci ne sont pas toujours faciles à trouver.

Certaines se repèrent car elles sont visibles d'autres se perdent dans le sol et c'est avec méthode et du matériel adapté que nous pouvons les localiser.

L'eau est une ressource vitale et nous nous devons tous de la préserver au maximum pour le présent et l'avenir.

## Raccordement eau potable

Nos agents des services techniques interviennent tout au long de l'année sur le branchement d'eau potable pour de nouvelles habitations. Cette année a été encore marquée par une forte demande de nouveaux abonnés puisque 14 compteurs d'eau ont été posés.





## BIENVENUE AUX NOUVEAUX AGENTS COMMUNAUX

C'est avec une réelle dynamique et à l'initiative du maire que la commission s'est mise en place courant 2020 en intégrant les ressources humaines au cœur de ses préoccupations. Cette commission composée de Xavier Bossut, Sophie Curdy, Christine Bucharles, Nadine Monfort, Régis Forestier, Didier Jancart, Jean Gaudin, Nicolas Maure, Cyrille Jean et Arnaud Esnault. À l'heure des baisses de dotations de l'État, les élus ont pour mission d'optimiser les finances publiques au travers d'une gestion au plus juste du besoin et des compétences requises. Ces dernières années, la municipalité a enregistré dans ses effectifs quelques départs volontaires, en retraite ou des demandes de disponibilités tout comme dans d'autres communes. La commission s'est attachée durant l'automne à recruter divers profils pour l'accueil et la comptabilité, pour les services techniques aux postes d'agent technique polyvalent et de responsable du service de l'eau et assainissement (SEAM). Un travail a également été initié afin d'établir un bilan de carrière de nos agents dans le but d'honorer la fidélité et de valoriser les compétences acquises.

La commission tient tout particulièrement à remercier tous ses agents pour la solidarité dont ils ont fait preuve au niveau du groupe scolaire, de la mairie et des services techniques où il a fallu combler parfois un sous-effectif et braver cette situation sanitaire sans précédent avec des protocoles évoluant au fil des mois.

C'est avec beaucoup de plaisir et de sérénité que nous abordons l'année 2021 avec cette nouvelle équipe.

### SERVICE ADMINISTRATIF



**Sylvie ZAMBON**  
Secrétaire d'accueil



**Emmanuelle ALIVERTTI**  
Comptable

### SERVICES TECHNIQUES



**François FORESTIER**  
Agent polyvalent



**Clément LUTAUD**  
Responsable du service  
eau & assainissement



### LES AGENTS DU GROUPE SCOLAIRE

Nous remercions l'équipe scolaire pour son implication dans la gestion de la crise sanitaire.

De gauche à droite : Raphaëlle BOUILLOUX, Rachel LEONI, Dominique PERONA, Denise GAY, Ingrid BOURBON, Lise CLÉMENT, Laurence ROS, Sémia GIRAUD, Monique BAUGE et Anne-Marie BERTHIER.



## UN COLIS FESTIF À LA PLACE DU TRADITIONNEL REPAS DES AÎNÉS

Le CCAS (Centre Communal d'Action Sociale) est composé des élus suivants : Régis Forestier, Sophie Curdy, Séverine Desesquelles, Nathalie Gilson et Arnaud Magrez et de membres extérieurs (Suzanne Bellegarde, Nathalie Goncalves, Nicolas Jacquard et Lucile Lefevre).

En effet pour des raisons de sécurité sanitaire évidentes, le traditionnel repas des aînés, proposé courant octobre avait été annulé. Nous avons donc décidé de gâter toutes les personnes de plus de 70 ans habitant Mieussy et ce n'est pas moins de 200 colis qui ont été confectionnés par les membres du CCAS. Ils étaient composés de douceurs salées et sucrées provenant des commerces de Mieussy.

Les élus du conseil et les membres du CCAS ont été heureux d'apporter, à chacun, un peu de chaleur à l'aube des fêtes. Les personnes de la commune résidant en EPHAD n'ont pas été oubliées et un cadeau leur a été également apporté.

**Si vous avez été oublié et que vous êtes résidents permanents, veuillez le signaler à la mairie.**

## CÉRÉMONIE DU 11 NOVEMBRE

Compte-tenu de l'état d'urgence sanitaire et des mesures de confinement, la cérémonie du 11 novembre 2020 ne s'est pas tenue dans les formes habituelles. À Mieussy, une cérémonie a été organisée en comité restreint. C'est avec une grande émotion que le maire a pris part à la lecture du message de Geneviève DARRIEUSSECQ, Ministre déléguée auprès de la Ministre des Armées, chargée de la mémoire et des Anciens combattants. Quelques membres des Anciens combattants étaient présents entourés de quelques élus pour perpétuer notre devoir de mémoire.



## SUZANNE ALLAMANNO FÊTE SES 100 ANS



Le 4 octobre 1920, naissait Suzanne Gaudin, fille d'agriculteurs, quatrième enfant d'une fratrie de six filles. 100 ans plus tard... le 4 octobre 2020, la famille de Suzanne était réunie dans la montagne de Sommand, au Vacca Park pour fêter ce grand moment.

Suzanne a épousé Roger Allamanno, en 1942, ils habitent Sous Châtel, sont agriculteurs et Roger est également double actif puisqu'il travaille à l'usine.

De cette union naissent six enfants, Gilbert, Chantal, Jean Paul, Annie, Claude, Sylvie, puis six petits enfants viennent agrandir la famille suivis par huit arrière - petits-enfants et un arrière arrière petit fils.

Depuis 1991, Suzanne habite aux Vagnys, elle aime faire son jardin, s'occuper de ses fleurs, elle lit le journal tous les jours, suit l'actualité à la télé. Elle vit toujours chez elle, c'est elle qui épluche les légumes, fait la compote, avec le soutien de ses filles Chantal et

Sylvie, la visite des petits-enfants et des voisins. Quelques jours avant son anniversaire, elle a eu la surprise, d'une soirée accordéon organisée par les anciens voisins. Un grand moment de joie dit elle !!

Elle accueille les visites avec son sourire permanent, elle a plein de souvenirs à raconter. Mais la longue vie de Suzanne a été bouleversée par de grandes épreuves, elle a eu le grand chagrin de perdre quatre de ses enfants, emportés bien trop jeunes par la maladie.

Ce 4 octobre, le Maire Régis Forestier et Sophie Curdy, du CCAS, étaient présents pour offrir une fleur et un cadeau et adresser des félicitations et des vœux de santé à Suzanne au nom de tout le conseil municipal.





## Les forêts en Haute-Savoie

En Haute-Savoie, les forêts couvrent 40 % du territoire, ce qui en fait l'un des départements les plus boisés de France. Chênes, frênes, hêtres, mélèzes, sapins et épicéas forment une forêt très diversifiée, en raison d'une variation d'altitude la plus importante de France, entre le point le plus bas à 250 m et le plus haut à 4 810 ! Elles progressent chaque année de 4 %, compte tenu de la déprise agricole et des exploitations de bois peu élevées.

Parmi les forêts rares et typiques protégées au niveau européen, deux types sont très présents en Haute-Savoie :

**La forêt alluviale**, proche d'un cours d'eau mais pouvant s'étendre sur des dizaines voire des centaines de mètres, plus ou moins inondable et humide.

**Le boisement sur tourbière haute**, avec des essences adaptées aux conditions du milieu où poussent notamment des pins à crochets et des sphaignes (mousses caractéristiques des tourbières).

C'est une ressource variée et renouvelable, pour la production de bois destinée aux besoins humains (charpente, meubles, papier, outils, buches, plaquettes, granulés...)

### 4 000 Haut-savoyards en vivent !

C'est un maillon écologique indispensable, qui purifie l'eau (pluie, nappes, captages...), protège des risques naturels (limitation des crues, chutes de blocs, avalanches...), piège le carbone et lutte contre l'effet de serre. C'est un écrin pour la biodiversité : 2/3 des espèces animales et végétales dépendent de la forêt : 500 espèces de plantes, 5 000 coléoptères, 15 000 espèces de champignons ne vivent qu'en forêt !

C'est un atout pour le cadre de vie, comme élément phare des paysages et panoramas du territoire, espace privilégié de détente, loisirs et ressourcement.

## La forêt, une priorité du département

Via le schéma départemental des Espaces Naturels Sensibles, le Département souhaite soutenir les actions pour : protéger les milieux forestiers rares et favorables à la biodiversité, préserver les forêts anciennes, diversifier les classes d'âge des arbres et les essences forestières sur une même parcelle, favoriser l'évolution de certaines forêts vers des forêts matures.

## Présentation de la commission forêt

La commission forêt est composée de Sophie Curdy, Daniel Mercier, Élise Mogeon, Nadine Montfort, Séverine Desesquelles, Patrick Dunand, Jean Gaudin et Régis Forestier.

## Bilan de la forêt communale de Mieussy

Les forêts de Mieussy se classent en 3 zones :

- **Forêt de Mieussy-Herlionnaz** : commune de Bellevaux (126 hectares)

- **Forêt communale de Mieussy** (491 hectares)

- **Forêt domaniale de Mieussy** (122 hectares situés sous le Pic du Marcellly)

L'ONF propose chaque année aux élus de la commission forêt, la prévision des coupes avec un programme d'actions (travaux, études ou autres prestations). Ensuite, le conseil municipal décide de la mise en œuvre, de la destination des coupes et de la budgétisation des actions pour l'année.

## Programme d'action 2020

Concernant les dépenses, les travaux prévus au titre de 2020 n'ont pas tous été réalisés notamment à cause de l'élection tardive du conseil municipal et de la crise sanitaire. Seuls des travaux subventionnés au titre de 2019 reportés ont été réalisés sur Herlionnaz (parcelle 51) pour un montant de 2 948€. Les recettes provenant de la vente sur pieds sont :

**Printemps** : Parcelle 18 ( Genièvre) : invendue

Lot de bois scolytés Parcelles 28 et 30 vendu à M. Pralon pour un montant de : 403€

**Automne** : Parcelle 18 : vente en ligne, une offre de la société LS bois : 6530€

A propos du bois façonné, la parcelle 15 sur Sommand était prévue à l'automne 2020 mais n'a pu être réalisée dans les délais, elle sera réalisée dans l'été.

Les coupes quant à elles concernent les parcelles 28 et 30 vendus à M. Pralon, elles ont été exploitées en juillet 2020 et terminées.

La parcelle 2 d'Herlionnaz vendue à M. Rey (2015 reportée suite au glissement) s'est exploitée au printemps 2020, coupe terminée.

La parcelle 50 d'Herlionnaz vendue à M. Monnet, seuls les chablis ont été exploités à l'automne 2020.

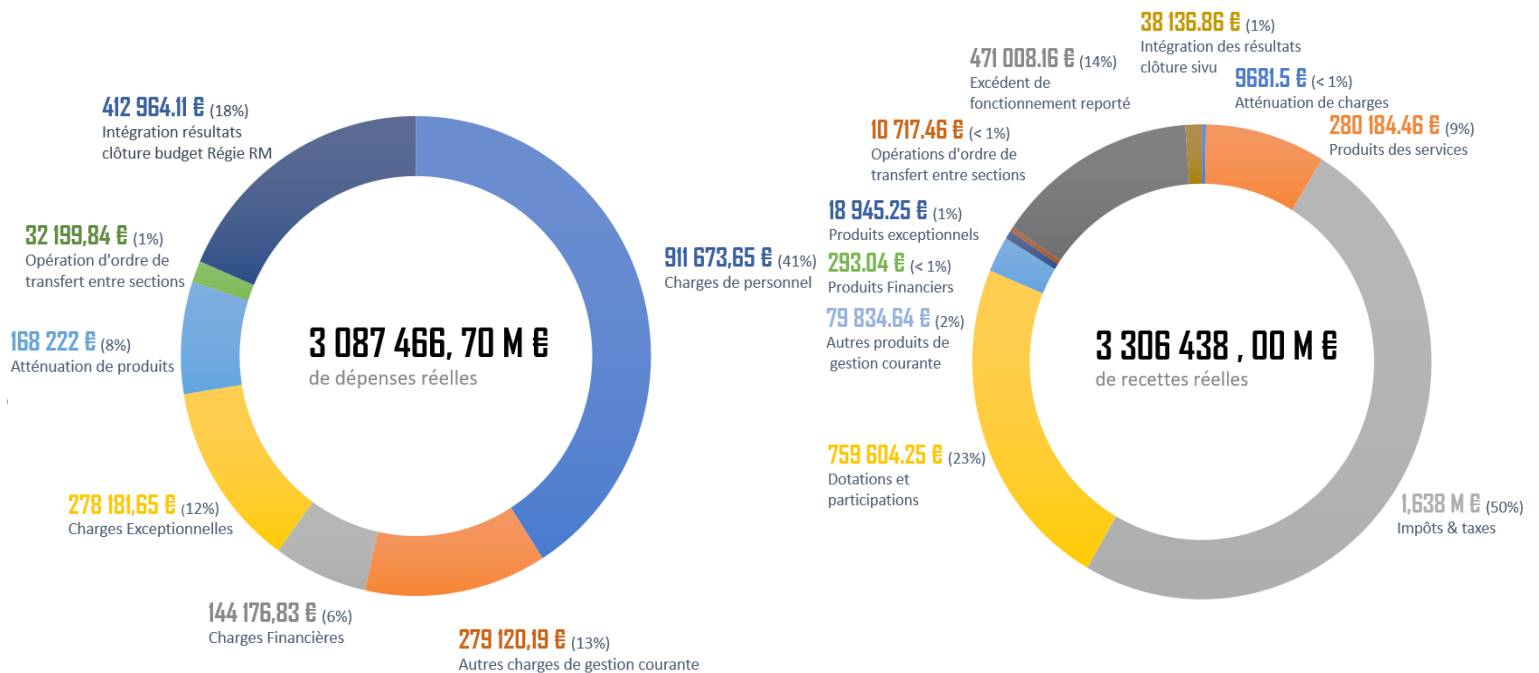


# COMPTES ADMINISTRATIFS 2019

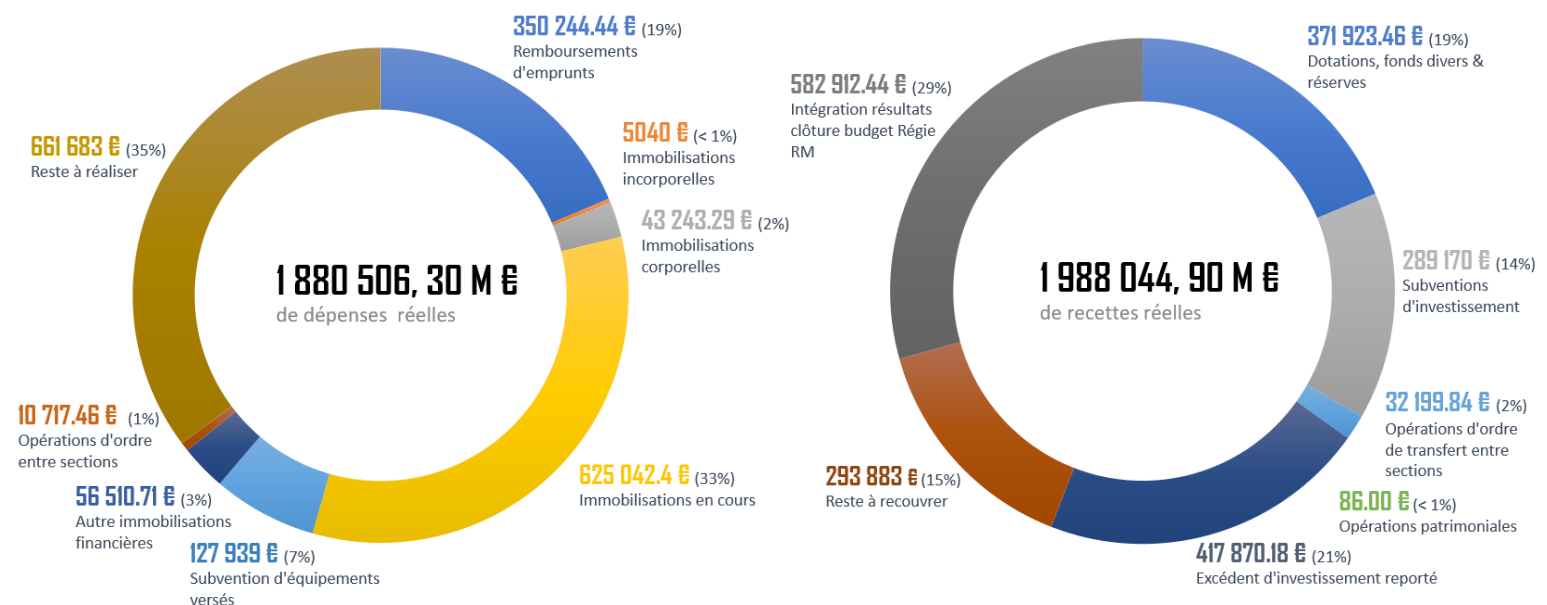
## BUDGET PRINCIPAL

La commission finances est composée de Régis Forestier, Xavier Bossut, Jean Gaudin, Christine Gabarrou, Didier Jancart et Sophie Curdy. Lors du mandat précédent, la bonne santé financière de notre commune a été rétablie malgré la baisse constante des subventions et des aides de l'État. Ce qui permet de façon pérenne, autonomie financière et capacité d'investissement. Nous avons su mettre en place les plans d'actions nécessaires dans le but de remplir notre objectif puisque le préfet et la Direction départementale des finances publiques ont sorti la commune de Mieussy du réseau d'alerte financière le 27/09/2019, les indicateurs financiers s'étant améliorés. La situation reste fragile et il est conseillé de ne pas recourir à l'emprunt.

### Section de fonctionnement



### Section d'investissement

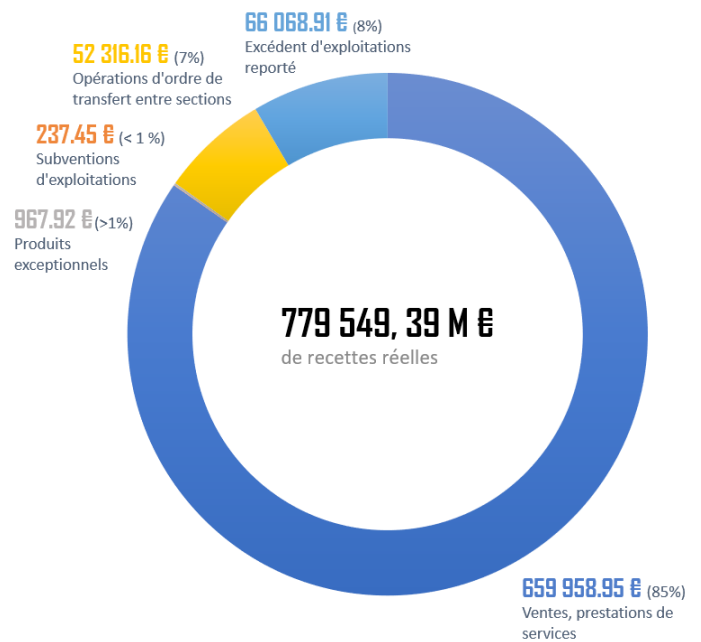
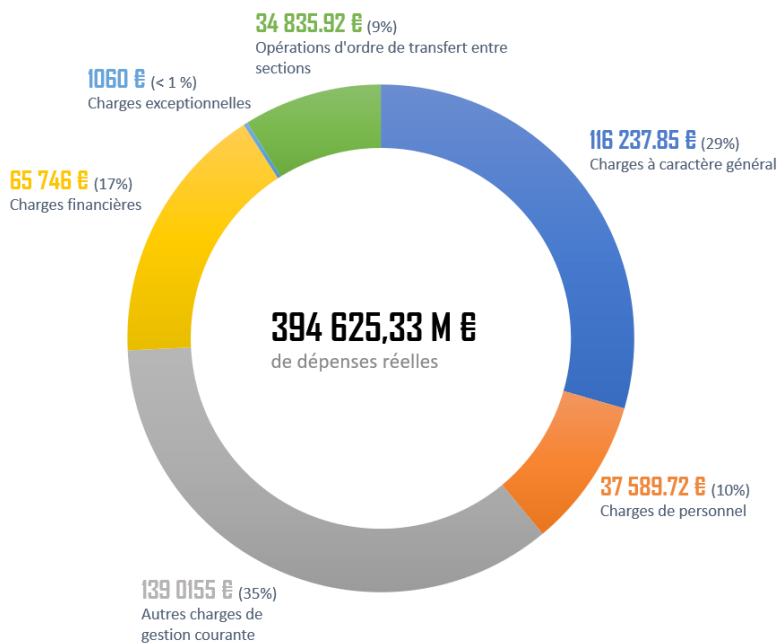




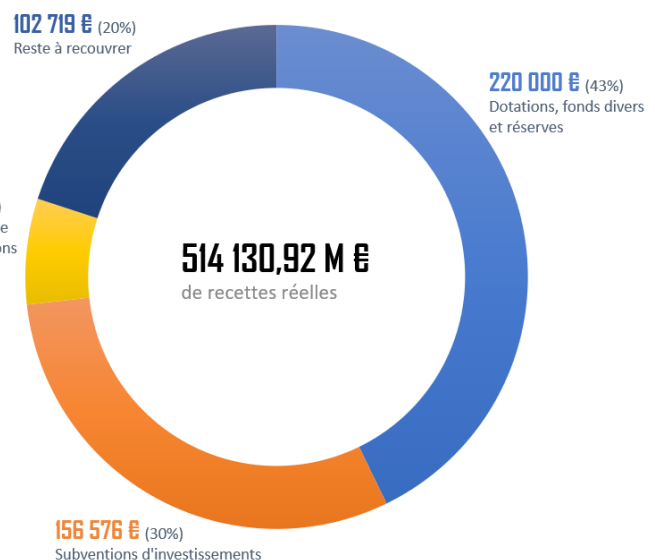
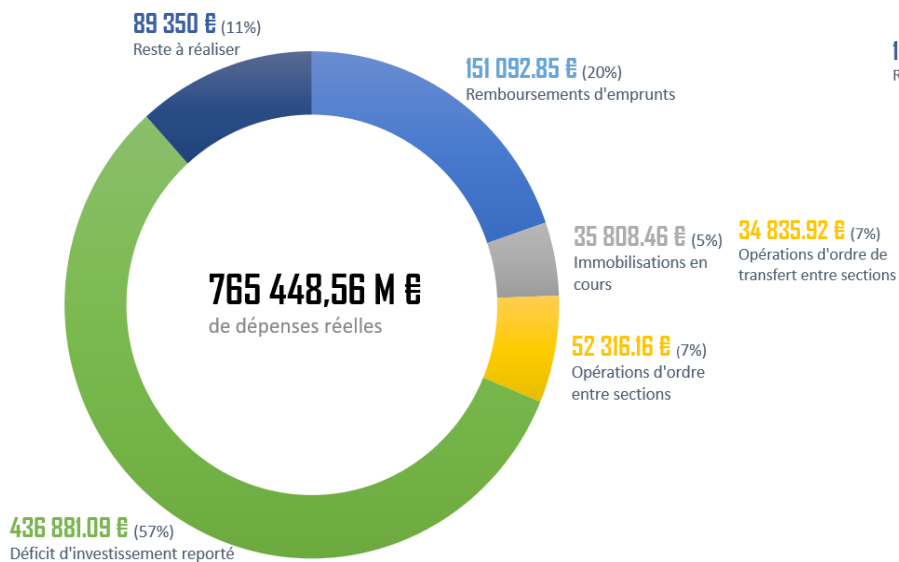
# COMPTES ADMINISTRATIFS 2019

## BUDGET EAU ET ASSAINISSEMENT

### Section de fonctionnement



### Section d'investissement





## L'ÉCOLE JUSTINIEN RAYMOND

À la rentrée 2020, nous comptons 243 élèves dont 85 en maternelle et 158 en section élémentaire. Ils sont répartis en dix classes dans le respect de la limite de 24 élèves en grande section, CP et CE1 selon les directives ministérielles actuelles. Cette année, nous avons deux remplaçantes : Mme Castella et Mme Nicoud en classes de petite et moyenne section. A noter que les inscriptions pour l'année prochaine débuteront le 26 avril 2021. La commission scolaire est représentée par Xavier Bossut, Sophie Verkarre, Sophie Curdy, Séverine Desesquelles, Cyrille Jean et Arnaud Esnault.

### Le self

Cette année 2020 aura été marquée par l'arrivée tant attendue du self accompagné pour les enfants du primaire.

En effet depuis le lundi 2 novembre, les élèves du CP au CM2 ont la liberté d'aller se servir les entrées, fromages, pain, laitages et desserts. Seuls les repas chauds sont servis par Ingrid ou Lise pour des raisons de sécurité. Et le résultat ne s'est pas fait attendre : dès le premier jour les enfants étaient ravis, ainsi que les encadrants : le niveau sonore dans le réfectoire a largement diminué et le gaspillage également ! Quant aux maternelles ils ne sont pas en reste puisque cette nouvelle organisation leur permet de manger eux aussi dans le calme et de prendre leur temps.



En début d'année à la suite des annonces gouvernementales interdisant le brassage entre les différentes classes de primaire, nous avons été contraints de modifier à deux reprises cette belle organisation... Merci à tous les acteurs (personnel communal, enseignants, ATSEM, directeur) pour leur adaptabilité et leur implication. Nous espérons tous un retour rapide du self accompagné.

### Les animations du temps méridien

Parallèlement à cette organisation, les enfants du primaire bénéficient d'animations pendant la pause méridienne. Grâce aux animateurs des Petits Montagnards, ce sont quatre activités par jour qui sont proposées aux enfants quotidiennement : sport : football, cirque, frisbee, gym, activités créatives ou manuelles :



initiation à la bande dessinée, à l'aquarelle, peinture sur bois, temps libre : pour ceux qui préfèrent faire une pause.

Les activités sont financées essentiellement par la commune et par l'augmentation du ticket de repas de 20 centimes (ticket à 5,50 euros).

### Développement du numérique

Cinq nouveaux ordinateurs sont venus rejoindre le parc informatique de la salle de l'école. Au total, la salle compte 15 postes. De plus, chaque classe possède un ordinateur affecté à un vidéo projecteur ou à un tableau interactif. Des tablettes numériques voyagent également entre la salle informatique et les classes. Ce qui situe le groupe scolaire parmi les mieux équipés du territoire.







## Départ en retraite



M. Philippe Micheli, instituteur enseignant en petite et moyenne section a pris sa retraite en juin après avoir passé cinq ans au sein de l'école Justinien Raymond. Un bon d'achat lui a été remis lors d'un pot de départ. Nous lui souhaitons une agréable retraite.

### PROJETS DU MANDAT

Des travaux sont envisagés à la suite de la visite des élus sur le site notamment :

Un économiseur d'eau au niveau des fontaines.

Installation de nouveaux jeux aux normes dans la cour.

Une solution pour tempérer les classes les plus exposées au soleil est à l'étude.

## L'ASSOCIATION PARTENAIRE DE L'ÉCOLE

L'Association Partenaire de l'École est composée de 20 membres qui récoltent des fonds pour les enfants de l'école de Mieussy.

Cette année fut particulière, Covid oblige. Si nos grandes manifestations ont été annulées, nous avons réussi à organiser quelques actions comme la vente de gâteaux alsaciens, les étiquettes "initiatives" et l'objet personnalisé par classe.

Grâce à ce travail, voici ce que nous avons pu réaliser cette année :

- Offrir à tous les enfants scolarisés à Mieussy un spectacle de Noël, ainsi que des chocolats grâce au partenariat avec "L'artisan du Chocolat" de Verchaix.

- Remplacer le traditionnel voyage de fin d'année à Lyon rendu impossible à cause du contexte sanitaire par des cadeaux (sacs à dos et gourdes) aux CM2 quittant l'école.

- Remplacement de la télévision du gymnase de l'école.

- Achat de poufs pour la bibliothèque de l'école, d'outils de jardinage pour les grandes sections.

- Participation financière au spectacle des grandes sections à Samoëns, à la visite de la Chartreuse de Mélan des CM1-CM2, à une sortie cinéma, aux sorties ski de fond organisées par l'école, au bus ayant emmené les enfants à la Grande Odysée.



N'hésitez pas à rejoindre notre association qui a toujours besoin d'aide, même pour quelques heures.

L'équipe de l'APE.



## LA SPL LA RAMAZ

La saison 2019/2020 s'est arrêtée brutalement le dimanche 15 mars 2020 laissant place à une situation sanitaire sans précédent.

Malgré une saison interrompue trop tôt, la SPL la Ramaz a enregistré un chiffre d'affaires de 6 315 307 euros, soit une progression de + 8 % par rapport à 2018/2019. Ces bons résultats sont le fruit de la mise en place d'une structure unique, d'un réseau de neige de culture ainsi que d'une gestion humaine et opérationnelle forte en engagement. Mais il faut rester humble face à cet environnement changeant et incertain.

L'année 2020 aura vu le départ de son Directeur Jean Philippe DHABERE vers de nouveaux horizons. Après une dizaine d'années passées à Praz de Lys Sommand, nous lui souhaitons pleine réussite dans ses nouveaux projets.



Bruno MALOCHET nous a rejoint le 2 Novembre 2020 au poste de Directeur Général Délégué. Fort d'une expérience d'une vingtaine d'années à la tête de stations comme Super Besse, Isola 2000

ou Vars et Crévoux, Bruno saura apporter un œil novateur dans la gestion de notre domaine.

La saison d'exploitation estivale a tenu toutes ses promesses avec une fréquentation en hausse. Le Fatscoot sur Chevally avec de nouveaux modules et un parcours plus ludique ont également attiré les foules.

Les permanents de la SPL ont poursuivi durant l'été et l'automne leurs travaux de pistes, les entretiens des remontées et du parc roulant ainsi que toute la partie administrative.



Début Septembre, un nouveau Conseil d'Administration composé de quatre élus de Mieussy a été mis en place (Élise Mogeon, Nicolas Maure, Régis Forestier et Xavier Bossut) ainsi que cinq membres de Taninges.

Ce nouveau CA est présidé par Xavier BOSSUT qui prend la fonction de PDG de la SPL, revenant à Mieussy comme nous l'avions écrit dans les statuts lors de sa création.



De nouveaux membres ont également rejoint le Comité d'Orientations Stratégique (Didier Jancart, Cyrille Jean et Christine Bucharles) ainsi que trois représentants de Taninges pour un contrôle analogue.

Nous voici sur de bons rails pour mener à bien de nombreux projets afin de poursuivre le développement de notre belle station et préserver toute l'économie locale qui lui est rattachée.

Prenez soin de vous.





## PRAZ DE LYS SOMMAND TOURISME

Personne n'avait imaginé le déroulement de cette année 2020 marquée par l'épidémie de COVID-19. Alors que nous démarrons 2021, la crise sanitaire est toujours d'actualité avec une note d'espoir liée au vaccin mais encore beaucoup d'interrogations.

Tout n'est cependant pas négatif fort heureusement ! Deux exemples illustrent clairement la dynamique touristique de notre territoire : le premier est le record de chiffre d'affaires de la SPL durant la saison hivernale 2019-2020 malgré la fermeture administrative brutale pour cause de confinement. Le deuxième exemple est la fréquentation touristique en montagne durant cet été 2020 qui a battu des records depuis de très nombreuses années, preuve que notre territoire est un refuge dans les moments difficiles.

En ce début de saison hivernale 2020-2021, notre station de ski, les professionnels de la montagne et toute l'équipe de Praz de Lys Sommand Tourisme se sont pleinement mobilisés afin de proposer maintes activités pour le plus grand bonheur de notre clientèle malgré le contexte difficile de la crise sanitaire.



Pour rappel, Le but de notre Office de Tourisme est d'assurer le développement et la promotion de notre territoire tout en accompagnant les acteurs du tourisme. Son rôle est également l'accueil des clients et l'organisation d'animations de façon à rendre le séjour des vacanciers le plus agréable possible et proposer des activités à sensation et attractives.

Notre domaine skiable attire désormais une clientèle française et internationale qui apprécie notre art de vivre et nos paysages extraordinaires. Nous devons cependant continuer à l'avenir à améliorer nos infrastructures et adapter nos offres et services.

Le tourisme dans nos montagnes est notre capital et nous devons veiller à le préserver et le développer.

Mais le tourisme c'est également de permettre aux habitants de bien vivre et rester sur leur territoire mais aussi de permettre aux industries, à l'artisanat et à l'agriculture de se développer. Dans ce sens, chaque acteur du tourisme est important dans nos montagnes surtout quand il contribue à créer ou maintenir des emplois pérennes.



Même si notre association n'a pas pu mettre en œuvre l'ensemble de la programmation événementielle de l'année 2020, des projets de communication ont vu le jour autour notamment de Soly la Marmotte, nouvelle mascotte de notre territoire. La stratégie digitale est aussi au cœur de nos actions. Par exemple, la nouvelle application 4 saisons pour les activités de pleine nature « Grandeur Nature Praz de Lys Sommand » est un véritable outil de découverte et de pratique sportive. De plus, la valorisation de toutes les disciplines nordiques a fait l'objet cet automne d'actions de promotion spécifiques. Reportages photos, création de vidéos en lien avec la CCMG permettent également de mieux promouvoir nos belles communes de Mieussy et de Taninges.

La Communauté de Communes des Montagnes du Giffre a engagé dans le cadre du projet de territoire, un travail sur la stratégie de marque destination en créant le collectif « Mission Montagnes du Giffre Attractivité » auquel nous sommes pleinement associés. L'objectif est de faire ensemble ce que l'on ne peut faire seul, de faire rayonner le territoire. Ce début de saison d'hiver aura été l'occasion de rénover entièrement le bureau d'accueil de Sommand que nous vous invitons à découvrir.

2021 sera pour Praz de Lys Sommand Tourisme l'année de renouvellement de la Marque Qualité Tourisme et du label Tourisme & Handicap. Parmi les dossiers en cours, des projets d'amélioration de la signalétique d'accueil verront également le jour, en lien avec la commune de Mieussy.

Nous vous souhaitons une bonne année 2021 et prenons soin de nous tous !

**Le mot du président et de la directrice de Praz de Lys Sommand Tourisme**  
Christophe Ouvrier-Buffet et Laurence Girard



## LES PETITS MONTAGNARDS

La fréquentation de la structure continue d'augmenter avec 207 enfants inscrits et 142 familles adhérentes.

Malgré le contexte sanitaire exceptionnel de cette année 2020, l'équipe des salariés dirigée par Sandrine a su s'adapter et rebondir pour continuer à proposer aux enfants des activités de qualité et assurer un service optimum.

Pour l'accueil périscolaire, en plus de l'accueil du matin et du petit déjeuner, deux dispositifs sont proposés aux familles :

- le Ludobulle : lieu d'activité libre au choix de l'enfant.
- Les activités éducatives : les enfants s'inscrivent pour différentes activités sportives, manuelles et culturelles d'une heure sous forme de cycle.

Pour l'accueil de loisirs, la structure accueille les enfants du territoire de la CCMG et quelques familles des communes voisines les mercredis et durant les vacances scolaires. À chaque période, l'équipe de salariés crée des univers thématiques pour permettre aux enfants de vivre des temps de loisirs différents.

Si pour l'année 2020, certaines activités n'ont pu être maintenues en

raison du contexte sanitaire, les projets pour 2021 sont toujours riches grâce à la motivation de l'équipe et des parents bénévoles.

Divers projets sont toujours en perspective (sous réserve du respect des conditions sanitaires) : séjours et nuitées sur l'été ; ateliers parents-enfants, mise en place d'une conférence-débat animée par un professionnel. Vous pourrez retrouver toutes les informations et activités



proposées sur notre site <http://lespetitsmontagnards-mieussy.fr> et sur Facebook !

Enfin, cette fin d'année 2020 a permis la mise en place du nouveau partenariat avec la commune pour proposer aux

élèves de primaire, durant la pause du déjeuner, des activités sous forme de cycle en continuité avec les activités éducatives.

L'association des Petits Montagnards fonctionne grâce à l'action de parents bénévoles qui composent le conseil d'Administration. À la suite de Pierre-Marie Lenormand, Aurélie Durnat et Audrey Durand gèrent la Présidence.

Le Conseil d'Administration et les salariés de la structure conservent le souhait d'organiser plus qu'un simple mode de garde pour vos enfants. Toute l'équipe a la volonté de transmettre aux enfants les moyens de s'épanouir, de découvrir, de développer leur imaginaire, leur créativité... dans le respect du bien-être de tous.

Toutes les participations sont bienvenues pour continuer à gérer cette belle aventure. N'hésitez pas à les rejoindre, à participer ponctuellement aux différentes commissions ou à proposer votre aide lors des différentes manifestations organisées (carnaval, loto des enfants,...) !





## MARCELLY AVENTURE

Marcelly Aventure, compte aujourd'hui 44 membres tous passionnés de sports de montagne, à la recherche de partage et de convivialité.

En 2020, nous avons pu multiplier les sorties VTT (les mercredis soir et les weekends), ski de randonnée, ski de fond et effectuer un bivouac dans le Chablais.

Le weekend familial de l'Ascension et la participation prévue aux randonnées organisées n'ont pu se faire. Nous nous rattrapons en 2021 avec un weekend dans le Verdon où nous pratiquerons nos activités favorites dans une ambiance familiale et chaleureuse et participerons à différentes randonnées dont : la Pass'Porte, MB Race, Roc d'Azur etc.



La 16<sup>ème</sup> édition de la Rando de la Ramaz a été une réussite avec plus de 450 participants sur les parcours VTT allant de 25 à 63 km, avec à l'honneur le tour du Môle.

Nouveauté 2020 : la randonnée pédestre. Une cinquantaine de personnes ont pu emprunter des chemins peu connus de Mieussy à la découverte de nos jolis hameaux. Rendez-vous le dimanche 5 septembre 2021 pour la 17<sup>ème</sup> édition.

La 1<sup>ère</sup> édition de « Marcelly Run and Skate » aurait dû avoir lieu le 22 janvier 2021. Les restrictions sanitaires ne nous permettant pas d'organiser cet événement nous le reportons en janvier 2022. Nous vous attendons nombreux pour participer à cette 1<sup>ère</sup> course nocturne en relais ski de fond et course à pied sur le plateau de Sommand.

Vous pouvez nous suivre sur : [www.marcelly-aventure.fr](http://www.marcelly-aventure.fr) ou sur Facebook.

Si, comme nous, vous aimez les sports de montagne et souhaitez les pratiquer en toute convivialité, n'hésitez pas à nous rejoindre.

## VIVRE À MIEUSSY



Cette année, les après-midi de rencontre de jeux de belote, tarot et autres jeux de société ont cessé le 10 mars, au club « Vivre à Mieussy », à cause de la pandémie. Quelle triste situation qui a supprimé toutes nos rencontres de jeux, tous les projets de sorties, de concours et repas avec les clubs de Taninges, Samoëns et Morillon. L'absence de ces moments de convivialité qui égayent la semaine, est difficile, pas d'anniversaires fêtés ensemble dans cette grande famille du club. Heureusement, le téléphone et les mails restent un bon moyen de garder le contact, d'échanger ses joies, ses peines, de penser à ceux qui nous ont quittés. Un petit paquet de Noël fut offert aux trente et un adhérents du club, en attendant une reprise lointaine quand les consignes sanitaires le permettront.



## LES VÉTÉRANS

2020, une année blanche pour nous, une année durant laquelle les vétérans n'ont pas pu exprimer tout leur talent footballistique, ni sur les terrains, ni en dehors... et cela nous manque ! Le seul point positif de cette année, c'est que nous sommes invaincus... et de mémoire de vétérans, cela n'est jamais arrivé ! Nous espérons que tout rentre dans l'ordre en 2021, afin que nous puissions nous retrouver entre amis pour les matchs du vendredi soir, mais aussi lors des diverses manifestations organisées à Mieussy. Et retrouver la joie et la convivialité avec toutes les associations mieusserandes, associations qui font l'âme de notre village.



## LES DONNEURS DE SANG

2020 fut une année très difficile pour tous à plusieurs égards. L'onde de choc de la pandémie de COVID19 nous a contraints à faire face et malgré le contexte, notre association a répondu présente dans la continuité de l'organisation des collectes de sang. Les lieux de collecte sont considérés par les autorités de l'État comme des lieux publics autorisés car vitaux et indispensables. En étroite collaboration avec l'Établissement français du sang, nous avons appliqué les gestes barrières (gel hydroalcoolique, masque, mesures de distanciation), nous avons servi notre collation en respectant les mesures d'hygiène. Notre plus grande satisfaction a été de constater que les

donneurs ont afflués en masse pour offrir leur sang ; pour certains ce fût leur première fois : « Un grand élan de solidarité ». Nous tenons à vous exprimer toute notre reconnaissance au noms des malades qui comptent sur nous. Afin de limiter l'affluence et l'attente en collecte, l'Établissement français du sang a mis en place la prise de rendez-vous : il a fallu que l'on s'adapte et vous l'avez accueilli favorablement pour la plupart d'entre vous.

Nous avons été dans l'impossibilité d'organiser nos manifestations mais restons objectifs : la santé est un bien précieux et nous restons confiants, nous nous retrouverons bientôt. Nous vous rappelons que lors d'un don de

sang, vous devez obligatoirement présenter une pièce d'identité (si vous êtes déjà donneur et que vous avez votre carte de donneur, celle-ci suffit) à l'accueil de la collecte.

Avant de vous déplacer quelques conseils : pensez à faire le test en ligne pour vérifier votre aptitude au don sur : [www.dondesang.efs.sante.fr/puis-je-donner](http://www.dondesang.efs.sante.fr/puis-je-donner) et privilégiez la prise de rendez-vous sur : [www.mon-rdv-dondesang.efs.sante.fr](http://www.mon-rdv-dondesang.efs.sante.fr)

**Donner son sang est un geste citoyen et de solidarité : toute personne peut le faire dès l'âge de 18 ans et jusqu'à la veille de ses 71 ans.**



## MIEUSSY PATRIMOINE

En cette année 2020, qui restera longtemps dans notre mémoire, tant elle a bouleversé nos vies, nos habitudes, notre association n'a pas manqué de voir ajourner nombre de ses activités et projets. Si le trombinoscope des combattants de la Grande Guerre a pu être installé au début d'année dans la grande salle de la mairie, ce n'est qu'à l'automne que nous avons pu tenir notre assemblée générale et réaliser les travaux d'entretien annuels en respectant de manière stricte les consignes sanitaires.

MIEUSSY PATRIMOINE a néanmoins le plaisir de vous faire part de la naissance de son ECHO ... Après une longue gestation, il aura bien profité et présente 90 pages !

Le mot d'ordre était la liberté des

rédacteurs et c'est ainsi que s'y succèdent des « échos » de nos montagnes, de notre village, de ses habitants à travers des documentaires, archives, anecdotes, recettes, curiosités, souvenirs du grenier ...

Toute personne intéressée peut se procurer la revue à l'Office du tourisme de Mieussy, à l'Épicerie de la Montagne (Proxi) et à la Fruitière des Hauts Fleury au prix de 15 €.

Nous espérons pouvoir maintenir notre soirée savoyarde en avril prochain, qui devrait avoir lieu sous la forme d'une séance de cinéma qui regroupera plusieurs courts-métrages de Gilles Perret et reprendre en mairie les séances de généalogie (du premier jeudi de chaque mois) lorsque les circonstances le permettront.



## M'VTT

Créée il y a maintenant deux ans, le club M'VTT est une association qui a pour but de faire pratiquer l'enduro en compétition. Elle compte 20 licenciés. Malgré une année 2020 difficile sur le plan sanitaire, nos jeunes de 8 à 14 ans ont pu participer à la Coupe Aura enduro kids qui s'est déroulée sur trois manches.

Des résultats très satisfaisants puisqu'il y a eu des podiums sur chaque manches. Trois jeunes montent sur le podium du classement général.





## HARMONIE MUNICIPALE

Notre formation s'est étoffée d'un jeune musicien issu de l'école de musique jacquemarde : Baptiste CHARLET à la percussion. Avec le premier confinement, l'harmonie a dû s'arrêter de la mi-mars à la mi-juin. Elle a pu reprendre les répétitions à la salle des fêtes afin de respecter les gestes barrières. À la fin juin, notre chef, Alexis GRIMAUULT nous a annoncé son départ et l'arrivée d'un nouveau chef : Andréï DE CHELLE – tromboniste et étudiant au conservatoire de Lyon. Il s'agit de sa première année de direction et il nous accompagnera pour un an. Nous remercions Alexis pour ces années passées ensemble et lui souhaitons beaucoup de réussite dans ses projets à venir. Pour le 14 juillet, un petit concert a été donné devant la salle des fêtes. Il s'agira de notre seule et unique concert de l'année car si à l'automne, les répétitions ont repris avec un nouveau répertoire musical, elles ont rapidement été stoppées : 2<sup>ème</sup> confinement oblige. Cette année très mouvementée et pleine de défis a écourté notre saison musicale. Les musiciens de l'harmonie vous souhaitent des moments de réconfort et de confiance pour cette année 2021.

Prenez bien soin de vous.



Le 14 juillet avec quelques musiciens de l'harmonie.

## LE PETIT COCHONNET



Le Petit cochonnet est une nouvelle association créée début août 2020 par plusieurs amis. Le but de celle-ci est de jouer à la pétanque dans la convivialité et la bonne humeur tous les vendredi soir à partir de 18 heures et le samedi en octobre. Nous nous retrouvons à la salle de la Gare ou sur le terrain en bas de l'église. La reprise se fera le vendredi 30 avril. L'assemblée générale se tiendra à la grande salle de la mairie le vendredi 26 mars à 19 heures. La cotisation annuelle est de 10€ et nous sommes pour l'instant 32 membres. En 2020, nous avons commencé le 7 août et terminé fin octobre, mais surtout nous avons participé massivement à Octobre Rose. Le 17 juillet 2021, nous allons organiser avec les donneurs de sang, un tournoi sur le plateau de Sommand au profit de l'AF-TC74.

Que vous soyez débutant ou bon joueur vous serez les bienvenus !





## COMITÉ DES FÊTES

Comme vous nous avez manqué ! Elle fut bien triste cette année 2020, la pandémie a fait s'éteindre les lampions de la fête... Mises à part quelques participations aux rares manifestations organisées (octobre rose, festigrat, forum ) nous n'avons pu prévoir quoi que ce soit dans le village. L'annulation de la foire a été le point d'orgue de cette année à vite oublier ... D'autant plus que 2021 sera l'année de notre vingtième anniversaire. Déjà 20 ans !!! L'âge de la jeunesse où tous les espoirs sont encore permis ! Nous devrions le fêter dignement, festivement, avec vous, au cours de nos futures manifestations, mais impossible, à ce jour, de donner des dates, des rendez-vous ! En tous cas nous sommes prêts et avons hâte de vous retrouver, de nous retrouver ! Tous ensemble à faire la fête dans notre beau village. A très bientôt !



## ARTICLE DES MEMBRES DE LA LISTE FAIRE VIVRE MIEUSSY – UN PROJET POUR TOUS

Après les élections municipales qui se sont déroulées dans un climat de crise sanitaire, le conseil municipal a été mis en place le 4 juillet 2020 pour 6 ans. 4 élus de notre liste font partie du conseil municipal.

Malgré le résultat des élections serré, un poste d'adjoint ne nous a pas été proposé. Notre volonté d'engagement reste néanmoins intacte. Nous nous investissons pour les Mieusserands dans les commissions où nous nous sommes engagés (eau et assainissement, urbanisme, enfance-jeunesse, recrutement et ressources humaines, voirie, aménagement centre bourg...). Dans ces moments difficiles, nous soutiendrons les actions sociales envers la population et les initiatives pour les acteurs économiques impactés par la crise sanitaire.

Nous nous félicitons qu'une future politique de ressources humaines ambitieuse voit le jour pour l'épanouissement de nos employés municipaux et la reconnaissance de leur dévouement pour notre commune. Nous souhaitons la bienvenue aux nouveaux employés communaux qui remplacent les nombreux agents partis dans d'autres mairies ou pour d'autres projets. Nous remercions ces derniers et leur souhaitons beaucoup de succès.

A la communauté de Communes, Christine Bucharles n'a pas reçu de poste de vice-présidente. Elle reste investie dans plusieurs commissions respectant ainsi nos

promesses électorales pour une intercommunalité active et dynamique qui œuvre pour les citoyens.

« Au fil du Giffre » est aujourd'hui le seul projet intercommunautaire prévu sur le territoire de notre commune.

Cependant, il reste aux portes de Mieussy. La commission «Environnement et Espaces Naturels» de la CCMG ayant un nouveau président, nous espérons que l'intérêt collectif primera pour un projet fédérateur prometteur de détente et de loisirs sur les bords du Giffre.

Nous travaillons pour une Démocratie Participative visant à intégrer les Mieusserands dans les processus de décision sur les sujets structurants, impactants les finances et le développement futur de notre commune. Arnaud Esnault est président de la commission. C'est la première étape d'un travail transversal entre les élus. Nous souhaitons une journée de sensibilisation et de formation à la démocratie participative pour les élus. Le premier projet sur lequel la population sera consultée est le réaménagement du petit terrain de foot. Très bientôt, nous demanderons votre avis! Restez régulièrement informés sur la vie politique et les décisions du conseil municipal et du conseil communautaire sur notre site: [www.faire-vivre-mieussy.fr](http://www.faire-vivre-mieussy.fr)

Bonne année à toutes et à tous  
Christine Bucharles, Nadine Montfort,  
Arnaud Esnault, Arnaud Magrez



# LA GESTION DES DÉCHETS DANS LES MONTAGNES DU GIFFRE

La gestion des ordures ménagères est un enjeu au quotidien sur notre territoire. Elles constituent un budget à part entière au sein de la communauté de communes dont Régis Forestier à la présidence.

## Comment sont gérés vos déchets dans les Montagnes du Giffre ?

La gestion des déchets, collecte et traitement, est une compétence de la Communauté de Communes des Montagnes du Giffre. Elle concerne les 8 communes du territoire : Mieussy, Taninges, Châtillon sur Cluses, La Rivière Enverse, Morillon, Samoëns, Sixt-Fer-à-Cheval et Verchaix.

De manière générale et concernant la gestion des déchets sur son territoire, la CCMG met à disposition des habitants plusieurs services utilisés quotidiennement :

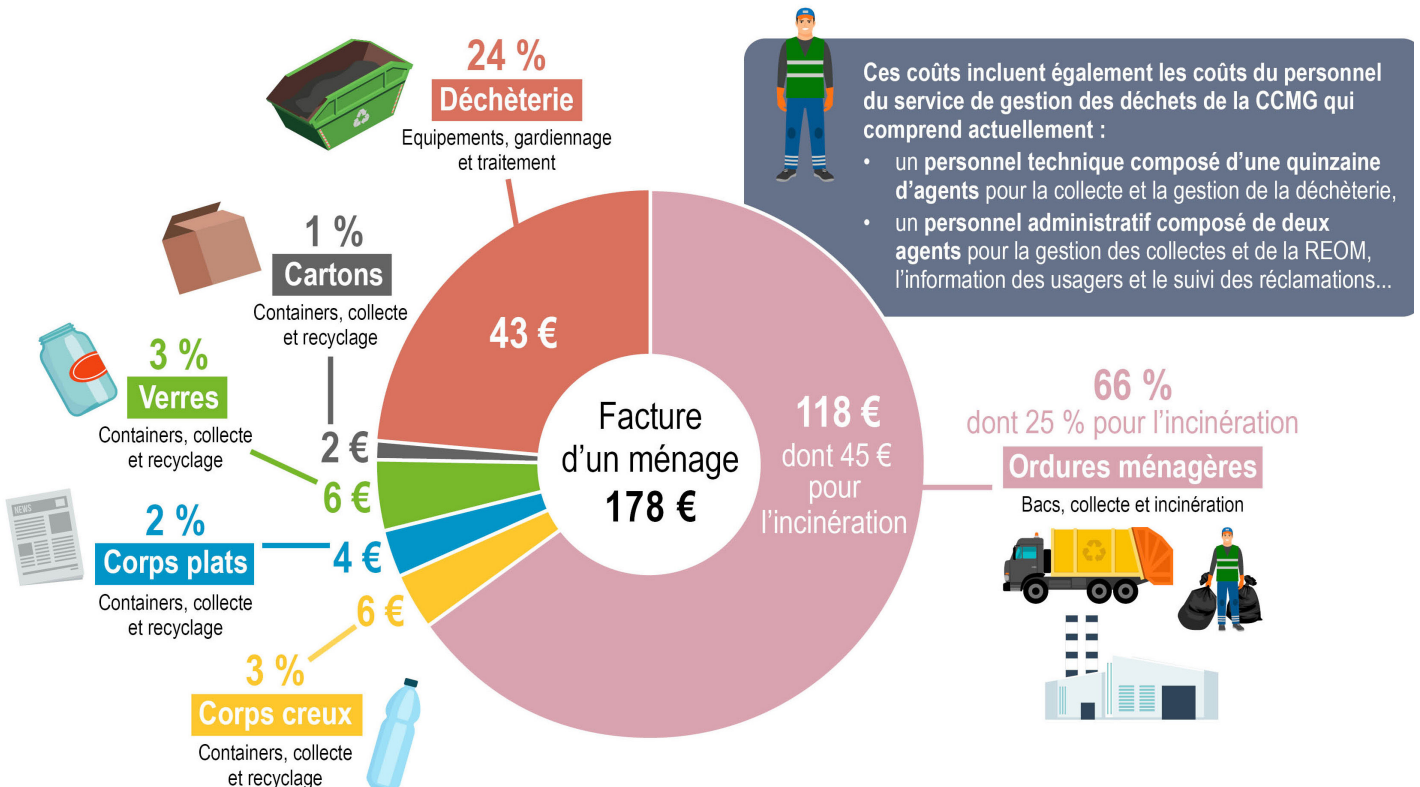
- Organisation, collecte, transport et traitement des déchets ménagers
- Déchèterie des Montagnes du Giffre, ouverte du lundi au samedi toute l'année
- Organisation, collecte et traitement des déchets recyclables (verres, papiers, plastiques, textiles...)

Chaque habitant des Montagnes du Giffre est assujéti à la Redevance d'Enlèvement des Ordures Ménagères

(REOM) qui permet de financer l'ensemble de ces services. Cette redevance est payable 1 fois par an par tout usager produisant des déchets et bénéficiant du service qu'il s'agisse d'un ménage, d'une administration, d'un commerce ou d'une entreprise. Le calcul du montant de cette redevance, fixé chaque année par les élus du Conseil Communautaire, prend en compte les coûts du service de gestion des déchets, après déduction des recettes diverses comme la revente des produits recyclés.

A titre d'exemple, en 2021, le tarif s'élèvera à 178 euros pour les résidences principales et secondaires. Afin que le montant demandé soit le plus juste en fonction de la composition de votre foyer, vous devez vous assurer de transmettre aux services de la CCMG l'ensemble des informations concernant votre famille (nouvel arrivant, changement d'adresse, de situation familiale...) et ce pour toute la durée de votre présence dans les Montagnes du Giffre.

## Que finance la REOM dans les Montagnes du Giffre ? Sur la base d'une facture d'un ménage (178 euros en 2021)





### La collecte des déchets ménagers

Vos déchets sont collectés par les équipes de la CCMG, puis traités par le SIVOM de la Région de Cluses. En fonction de votre lieu de résidence, le service de collecte peut varier entre la collecte "en porte à porte" (des agents se déplacent pour vider votre conteneur ou celui de votre quartier) et la collecte "en points d'apport volontaire" (vous déposez vos déchets lorsque vous le souhaitez dans un conteneur enterré/semi-enterré). Quelques recommandations : les dépôts en vrac ne sont pas autorisés.

La collecte des aires de tri est sous-traitée à une entreprise privée car elle nécessite des camions spéciaux. Leur traitement est délégué, comme pour les ordures ménagères, au SIVOM de la Région de Cluses. Actuellement, la CCMG collecte les verres, les corps plats (papiers, journaux, briques alimentaires) et les corps creux (flacons en plastique et emballages métalliques).

Les usagers doivent déposer leurs déchets dans les Points d'Apport Volontaire (PAV). A Mieussy, 10 PAV sont disponibles :

- Pont de Boche (Route de Sous Châtel)
- Lechat / Matringes (Lieu-dit Le Chat)
- Dessy (Route de Dessy)
- Salle des Fêtes
- Route de Sommand / Emonanches (D308)
- Anthon Lac / Ballon (Voie de Ballon)
- Sommand / Roche Pallud (Lieu-dit Sommand)
- Sommand / Remontées mécaniques
- Stade de football
- Les Briffes

Si la collecte est effectuée régulièrement, il peut arriver que les conteneurs soient pleins. Dans ce cas, merci de déposer vos déchets dans un autre PAV ou d'attendre que les conteneurs soient vidés. Le fait de déposer des déchets sur la chaussée est considéré comme une infraction et donc passible d'une amende (jusqu'à 180 €). N'hésitez pas à contacter les services de la CCMG si vous constatez qu'un PAV est saturé (Tél. : +33 (0)4 50 47 62 00).

### La déchèterie des Montagnes du Giffre

La déchèterie des Montagnes du Giffre est située à Taninges, le long de la RD907 (lieu-dit Juttenings). Elle est accessible aux particuliers et aux professionnels des Montagnes du Giffre.

La nouvelle déchèterie sera désormais équipée d'un accès par pass' (carte personnelle) afin :

- D'améliorer les conditions de dépôt, en régulant le nombre de véhicules sur le quai,
- De mieux vous accompagner dans vos gestes de tri en optimisant l'organisation et donc en améliorant la disponibilité des agents de quai,
- De maîtriser les coûts en réservant l'accès à la déchèterie aux redevables du territoire et en répartissant équitablement la charge financière entre les particuliers et les professionnels.
- Et ne modifient pas vos habitudes : vous conservez un accès gratuit et illimité à la déchèterie.



Pour obtenir votre pass' d'accès, vous pouvez effectuer les démarches en ligne sur le site [www.montagnesdugiffre.fr](http://www.montagnesdugiffre.fr)



### LE COMPOSTAGE

Depuis 2008, la Communauté de Communes Montagnes du Giffre (CCMG) et le SIVOM de la Région de CLUSES ont mis en place l'opération « Composter ses déchets, une idée à faire germer », afin de renouer avec cette pratique ancestrale.

Pour la somme de 30 euros, les habitants des 8 communes de la CCMG (Châtillon-sur-Cluses, La Rivière-Enverse, Mieussy, Morillon, Samoëns, Sixt-Fer-à-Cheval, Taninges ou Verchaix) peuvent acquérir un kit de compostage. Pour obtenir votre composteur, vous pouvez effectuer les démarches en ligne sur le site [www.montagnesdugiffre.fr](http://www.montagnesdugiffre.fr)





# MODERNISATION DE L'USINE DE TRAITEMENT DES DÉCHETS SITUÉE A MARIGNIER

Dès janvier 2021, des travaux de modernisation de l'usine de traitement des déchets vont avoir lieu. Les objectifs de ces travaux sont multiples.

## Augmentation de la performance énergétique

Actuellement, seulement 26% de l'énergie produite lors de la combustion des déchets est valorisée en électricité, sans aucune connexion à un réseau de chauffage urbain local.

## Couverture de la plateforme des mâchefers et le traitement des eaux

Les eaux de lavage de sol de l'usine et les eaux de pluie récupérées sur la plateforme des mâchefers (déchets ultimes issus de la combustion des déchets) sont traitées à la station d'épuration puis rejetées au milieu naturel. Le rejet vers la station d'épuration devra être supprimé (obligation réglementaire).



Demain, l'installation d'un nouveau turboalternateur dans un bâtiment dédié, va permettre de produire plus d'électricité et alimenter en chaleur le réseau de chauffage urbain de CLUSES.

Ce bâtiment de valorisation énergétique sera proche de la nouvelle route du contournement de Marignier et fera près de 24 m de haut. Il accueillera le nouveau turboalternateur.

Fin des travaux prévue : 1er trimestre 2022.

## Optimisation du traitement des fumées

Le traitement des oxydes d'azote est réalisé grâce à des manches catalytiques. Aujourd'hui, ces manches sont très efficaces et permettent de respecter les normes de rejet. Cependant, elles ont besoin d'être changées trop régulièrement et engendrent des coûts d'exploitation élevés. Les travaux vont consister à remplacer les manches catalytiques actuelles par un catalyseur déporté, implanté dans une nouvelle installation à proximité de la cheminée.

Fin des travaux prévue : fin 2021.

Ainsi, afin de supprimer ces rejets, les travaux vont consister à :

- Réinjecter les eaux de lavage des sols dans le four.
- Stocker les mâchefers dans un nouveau bâtiment installé sur l'actuelle plateforme. Ceci permettra également de supprimer l'envol de poussières lors de la manipulation des mâchefers.

Début des travaux : 1er semestre 2021.

## EN CHIFFRES :

Montant des travaux : 15 M d'euros  
Foyers alimentés en chaleur : 2 300 foyers



### Fin 2021 : construction d'une unité de méthanisation des boues de la station d'épuration située à Marignier

Les boues de la station d'épuration de Marignier, issues du traitement des eaux usées, sont envoyées en valorisation énergétique à l'usine de traitement des déchets de Marignier. Elles sont ainsi injectées dans le four de l'incinérateur afin de réguler la température de combustion des déchets, en substitution de l'utilisation de l'eau de forage.

Afin de réduire le volume de boues envoyées en incinération, le SIVOM de la Région de Cluses va construire une unité de méthanisation.

La méthanisation (ou fermentation anaérobie) est un procédé biologique permettant de dégrader la matière organique par l'action de micro-organismes et valoriser la matière organique en produisant du biogaz, source d'énergie renouvelable.

La méthanisation des boues de la station d'épuration de Marignier, permettra ainsi de diminuer la quantité de boues envoyées à l'incinérateur (de 4 000 tonnes à 2 600 tonnes), et d'autre part, de produire du biogaz qui sera injecté dans le réseau de gaz public.

L'installation de cette unité de méthanisation va permettre d'accroître la part d'énergie renouvelable dans le mix énergétique en produisant du gaz vert et d'être en adéquation avec le Plan de Protection de l'Atmosphère de la Vallée de l'Arve.



#### EN CHIFFRES :

Montant des travaux : 5,3 M d'euros

Début des travaux : fin 2021

Fin des travaux prévue : Dernier trimestre 2023

Quantité de gaz vert injecté : un équivalent de consommation de 334 foyers

# ÉTAT CIVIL

## NAISSANCES

Marilou NAUDET - 7 janvier 2020  
Max, William, Gilles DELCUSE CHANCEREL - 19 janvier 2020  
Lucien MAUVIARD - 2 mars 2020  
Maëlle, Marie, Laurie DUFOURD - 7 mars 2020  
Jules, Jean HÉBERT - 14 mars 2020  
Lenny PERONA - 27 mai 2020  
Aïko GALLET MATTEL - 23 juin 2020  
Théo, Léo DUFRESNE LECOULTRE - 30 juin 2020  
Aprile SERTILLANGE - 8 juillet 2020  
Diego FELIZAT - 31 juillet 2020  
Ninon, Nathalie, Christine BRUNEL - 5 août 2020  
Max PERRISSIN-FABERT - 14 août 2020  
Maurice BAUD - 17 août 2020  
Gabriele, Joël, Frédéric MOLITERNI - 18 août 2020  
Siyem, Thibault ABAID - 20 août 2020  
Romy LAGOUTTE - 2 septembre 2020  
Tiago SOULARUE JAILLET - 8 septembre 2020  
Elya LAMIRAUT - 21 septembre 2020  
Léo, Michel, Patrick BONJEAN - 27 septembre 2020  
Emma, Claire BAUD - 23 octobre 2020  
Marie, Ida BAUD - 23 octobre 2020  
Mathis CAVARD - 1 novembre 2020  
Candice, Angèle, Nathalie MORETTI - 4 novembre 2020  
Maël ANDRE BORREL - 29 novembre 2020  
Marius, Claude, Eric BELLOT RENARD - 30 novembre 2020  
Alix, Laurent, Philippe MARÉCHAL - 18 décembre 2020  
Eden BONNAMOUR - 22 décembre 2020

## MARIAGES

Milica LAZOVIC  
& Claude, Maurice DESTAME  
7 mars 2020

Manon, Viviane, Marie-Aimée BRUNEL  
& Maxence, Pierre, Guillaume DUJARDIN  
11 juillet 2020

Jessica TAGINI  
& Sébastien, Marcel, Denis, Lionel  
BERTHIER  
11 juillet 2020

Céline, Nicole, Françoise DECOUT  
& Thomas, Yves, Bruno RIPERT  
18 juillet 2020

Maureen NELSON  
& Olivier SUH  
8 août 2020

Estelle GRUFFAZ  
& Romain LACROIX  
22 août 2020

Hananeh YOUNESIAN  
& Thomas, Dominique, Laurent LEGRAND  
5 septembre 2020

Aline GERBER  
& Gilles, Guy, Bernard CURTENAZ  
5 septembre 2020

## DÉCÈS

BOSSON Jean François Amédée - 4 janvier 2020  
CHAVANNE Jean Luc Gervais - 1 mars 2020  
ROSSILLON Odile, Marie épouse BOSSON - 18 mars 2020  
BRAMM Gisèle, Henriette, Jeannine veuve PETER - 29 mars 2020  
NICOU D Jeanne, Lucienne veuve DURET - 14 avril 2020  
MOLLIAT Marie Louise, veuve JORAT - 19 avril 2020  
ALLAMANNO Gilbert - 4 mai 2020  
OTTIN Pascal Max - 12 juin 2020  
SIEURIN Gérard Michel - 27 août 2020  
GALVAING Claude Bernard - 28 août 2020  
DÉPOLLIER Joëlle Marcelle Mauricette, épouse DELHOM - 12 octobre 2020  
RUHIN Marie Paulette, veuve BUFFET - 7 novembre 2020  
CACHAT Claire Lucie Marie veuve GOSETTO - 20 novembre 2020

# 100 % PRATIQUE

## Numéros utiles



### MAIRIE DE MIEUSSY

1 place de la Mairie  
74440 MIEUSSY

- ☎ accueil : 04 50 43 01 67
- @ [www.mieussy.fr](http://www.mieussy.fr)
- ☎ Police rurale : 06 71 49 17 73
- ☎ Services techniques : 04 50 43 02 86



#### Accueil ouvert :

lundi, mercredi, jeudi : 9h00-12h00  
mardi, vendredi : 9h00-12h00 / 14h00-17h00  
samedi : 8h30-11h30



### AGENCE POSTALE COMMUNALE

1 place de la Mairie  
74440 MIEUSSY

- ☎ 04 50 94 66 12



#### Accueil ouvert :

lundi, mercredi, jeudi, samedi : 8h45-11h45  
mardi, vendredi : 15h30-18h30



Praz de Lys  
Sommand  
HAUTE-SAVOIE

### OFFICE DE TOURISME

#### PRAZ DE LYS - SOMMAND

941 route de la Montagne  
74440 MIEUSSY

- ☎ 04 50 43 02 72 ou 04 50 34 25 05
- @ [www.prazdelys-sommand.com](http://www.prazdelys-sommand.com)



#### Accueil ouvert :

lundi au samedi : 9h00- 12h00 / 14h00-18h00



### COMMUNAUTÉ DE COMMUNES

#### DES MONTAGNES DU GIFFRE

508 avenue des Thézières  
74440 TANINGES

- ☎ accueil : 04 50 47 62 00
- @ [www.montagnesdugiffre.fr](http://www.montagnesdugiffre.fr)



#### Accueil ouvert :

lundi au jeudi : 9h00- 12h00 / 13h30-17h00  
vendredi : 9h00- 12h00 / 13h30-16h30

- ☎ déchèterie intercommunale : 04 50 90 10 04

#### Déchèterie ouverte :

lundi au samedi : 8h00-12h00 / 14h-17h



### MARCHÉ DES PRODUCTEURS

Parking de la boucherie  
Tous les vendredis de 16h à 20h

## SERVICE CIVIQUE

Dès vos 16 ans, pensez à venir vous faire recenser en mairie.

## LISTES ÉLECTORALES

Depuis janvier 2019, il est possible de s'inscrire sur les listes électorales toute l'année. Cependant pour pouvoir prendre part à un scrutin, les demandes d'inscription doivent être déposées, au plus tard, le 6<sup>ème</sup> vendredi précédant le scrutin. Pour les prochaines élections départementales des 13 et 20 juin 2021, inscription avant le 30/04/2021. Se munir d'une carte nationale d'identité et d'un justificatif de domicile.

## RECENSEMENT DES FRONTALIERS

Les frontaliers français ou suisses résidant à Mieussy, et travaillant sur le canton de Genève doivent se faire recenser en mairie avant le 30 juin 2021.

## Numéros d'urgence



URGENCES  
EUROPÉENNES



SAMU



POLICE  
GENDARMERIE



POMPIERS



ENFANCE  
MALTRAITÉE



## LE FLEURISSEMENT

Chaque année, à Mieussy, le fleurissement des maisons est devenu une tradition forte que la municipalité souhaite préserver et encourager. Chaque maison fleurie est unique. Elle est l'image de votre histoire et de votre créativité individuelle. Fleurir sa maison, son balcon, son pas-de-porte est un moment convivial, un moment de plaisir et il doit être récompensé. Merci à vous tous d'embellir notre cadre de vie. La remise des prix aura lieu au printemps.

