

Mouzillon



Le terrain de foot synthétique

Retrouvez-nous sur : www.mairie-mouzillon.fr / communication@mairie-mouzillon.fr



Chaque mois les mouzillonnais s'expriment...

PLU AMÉNAGEMENT DE LA COMMUNE

Réflexions MOUZILLON 2050

“ Le PLU de Mouzillon sera mis à l'enquête publique dans les semaines à venir et entrera en vigueur avant l'été.

Le PLU intercommunal prendra la suite, son étude démarre actuellement. Le SCOT3 (Schéma de cohérence territoriale), cadre de niveau supérieur débute aussi sa réflexion. ”

Tous ces outils de l'aménagement fixeront pour un temps les règles de l'occupation de l'espace. Ils ont besoin pour leur écriture de directives nationales et internationales (comme ce qui concerne le climat et ses perturbations, la biodiversité et ses malheurs, etc.) mais aussi de la vision et des souhaits de la population actuelle (faute de pouvoir interroger la future), des acteurs de terrain, qu'ils soient économiques, culturels, sportifs, sociaux, associatifs...

Alors oui, il faut se demander : « **Que sera Mouzillon dans 30 ans ou plus ?** »

Quelles sont les grandes questions qui vont structurer le visage de Mouzillon dans ce futur ?

A raison de près d'une vingtaine de logements par an, ce sont environ 600 logements qu'il faut envisager pour les futurs 4 000 habitants probables à cette échéance.

Il va falloir trouver de la place entre ceux qui existent, construire en hauteur, prévoir (pour les jeunes, les anciens) des logements plus petits que les pavillons des cinquante dernières années.

Par exemple, la place de la Vendée qui a déjà accueilli avec le succès que l'on connaît le bâtiment dit « des deux rivières » est un espace constructible où pourraient être édifiés des collectifs à forme et composition variées.

Plusieurs anciens lieux d'activité artisanale, industrielle ou viticole offrent aussi des possibilités de conversion.

De quels équipements les habitants auront-ils besoin dans les domaines des études, des soins, du commerce et de l'artisanat, de la culture, du sport, du tourisme etc... et donc dans quels espaces organiser les lieux nécessaires, comment les relier en favorisant la marche et le vélo, tant il faudra réduire l'usage envahissant de la voiture et sa consommation d'espace ?

Autant de questions qu'il faut aborder en sachant que rien ne sera figé mais tout devra être réfléchi.

A l'heure où il ne faut plus empiéter sur l'espace agricole et viticole, de nombreuses friches posent question et leur devenir doit être examiné : proposer d'autres cultures que la vigne, développer l'élevage, cultiver des plantes destinées à faire du bois énergie, valoriser des espaces sans emploi pour du tourisme, des activités de plein air... Il faudra bien choisir des possibles et se fixer des règles.

Le vaste espace naturel que constituent les vallées de la Logne et de la Sanguèze mérite peut-être mieux tant pour l'environnement que pour le regard paysager ou les activités de loisir qu'un simple laisser aller sans qu'il soit question pour autant d'en faire un couloir de jardin à la française...

Bien que la compétence documents d'urbanisme soit intercommunale, la commune y est étroitement associée et pour aider le conseil dans sa réflexion, une assistance par un urbaniste sera lancée.

Préparez vos idées, vos remarques, vos projets, vos aspirations, le futur sera ce que nous en ferons ensemble.

MAIRIE DE MOUZILLON

1, rue Clément Guilbaud

02 40 33 93 26

accueil@mairie-mouzillon.fr

www.mairie-mouzillon.fr

HORAIRE D'OUVERTURE

Lundi : 14h à 17h

Mardi : 9h à 12h30

Mercredi : 9h à 12h30 et de 14h à 17h

Jeudi : 14h à 17h

Vendredi : 14h à 17h

Samedi : 9h à 12h

ENFANCE ET JEUNESSE

Fabrice Grelaud

02 40 33 94 42

enfancejeunesse@mairie-mouzillon.fr

SERVICES MÉDICAUX

PHARMACIE

M. Mougin

02 40 36 20 51

Service de garde 32 37

Complexe des Deux rivières

1 Place de la Vendée

MÉDECIN

Docteur Beaupérin

02 40 33 97 49

ORTHOPHONISTES

Mmes Baroin et Février

02 40 05 24 86

INFIRMIÈRE

Mmes Favreau et Le May

02 40 36 41 77 ou 06 21 77 08 38

MASSEURS-KINÉSITHÉRAPEUTES

MM. Remaud et Therinca

Mmes Bossard, Charnet et Guery

02 28 06 43 44

OSTÉOPATHE

M. Remaud

02 28 06 43 44 ou rendez-vous sur *Doctolib*

PÉDICURE-PODOLOGUE

Mme Bardon

07 50 65 21 81

PSYCHOLOGUE CLINICIENNE

Mme Jaud

06 71 75 88 99

**VOUS AVEZ JUSQU'AU 10 FÉVRIER 2021
POUR NOUS FAIRE PARVENIR VOS
DOCUMENTS À PARAÎTRE DANS LE
BULLETIN DE MARS 2021.**

Nous vous ré-informons que passé ce délai, nous ne pourrions plus prendre aucun contenu : ceci afin de mettre en forme toutes vos informations dans les meilleures conditions

Nous vous remercions pour votre compréhension.



Jean-Yves CHARRIER
Adjoint Vie sociale

04

MOUZILLON VOUS INFORME

07

VIVRE À MOUZILLON

08

MOUZILLON ET LE VIGNOBLE

10

MOUZILLON DANS
LA COMMUNAUTÉ DE COMMUNES

12

AGENDA DES MANIFESTATIONS



**Aménagement du parking
de la Motte**
p. 6



Cette nouvelle année 2021 a tout juste un mois et va malheureusement s'inscrire elle aussi dans l'air du COVID. Cependant, grâce à la solidarité intergénérationnelle qui est présente sur notre commune, nous sommes unis pour affronter ce virus.

La vie continue, il faut positiver, garder le moral pour avancer. Les pouvoirs publics mettent en place des moyens pour relancer l'économie et il nous faut saisir ces opportunités en pensant à demain et aux années à venir.

La période que nous traversons, l'isolement, l'éloignement et l'absence de convivialité font que tout devient encore plus compliqué pour tous et surtout pour les plus fragiles d'entre nous.

“ Cette période nous conforte sur l'importance de recréer un cœur de bourg pour y vivre et se rencontrer à proximité des commerces et du pôle santé. ”

C'est pourquoi la Commission des Aînés et la Commission des Bâtiments mènent une réflexion avec des organismes d'habitats et des architectes pour proposer du logement pour toutes les générations. Un diagnostic sera fait pour déterminer les besoins, notamment pour les plus âgés. Des esquisses seront présentées pour visualiser ce nouveau lieu de vie situé sur l'arrière de la place de la Vendée.

Début janvier la vie associative a redémarré ! Certaines associations sportives, celles qui le pouvaient ont partiellement remis leurs activités en marche dans le respect des règles en vigueur. Au moment où j'écris ces lignes de nouvelles mesures de confinement vont compliquer ce redémarrage. Je tiens à remercier les bénévoles qui

œuvrent et recherchent toutes les solutions acceptables pour que nos jeunes puissent retrouver leurs activités. Cela contribue à renouer le lien social qui entretient le moral et préserve de l'isolement.

Par ailleurs, plusieurs foyers Mouzillonnais sont mécontents de subir des coupures récurrentes du réseau téléphonique, plus d'un mois pour certains..! Celles-ci, préjudiciables pour tous, deviennent insupportables pour les personnes dont la vie dépend de la téléassistance. Le téléphone est aussi actuellement pour certaines personnes le seul moyen de « contact » avec la famille et les proches. Monsieur le Maire et la Madame la Conseillère Départementale sont donc intervenus auprès d'ORANGE et il me semblait important de vous signaler que la Municipalité était vigilante sur ce sujet.

La période que nous traversons peut-être particulièrement difficile pour certaines personnes, c'est pourquoi je me permets de rappeler que le Centre Communal d'Action Sociale peut apporter une solution ou aider à la trouver pour traiter un problème personnel au plus vite. Il suffit de prendre un Rdv au 02 40 33 93 26. Il y a également l'Espace Départemental des Solidarités à Vallet au 02 40 33 96 19.

La vaccination Covid est désormais possible à Vallet, salle Georges Brassens. Pour cela, la prise d'un Rdv est obligatoire, nous vous demandons de privilégier la ligne téléphonique 08 06 00 03 44. Par ailleurs vous recevrez une invitation de la part de l'assurance maladie par courrier ou par mail pour vous informer.

Protégez-vous et protégez les autres en respectant les gestes barrières et les règles recommandées même si la campagne de vaccinations a commencé.



**RECENSEMENT CITOYEN
OBLIGATOIRE**

Les jeunes Français et Françaises doivent se faire recenser dès l'âge de seize ans et avant la fin du 3^{ème} mois suivant.

Ils se présentent à la Mairie de domicile, munis de leur carte d'identité et du livret de famille des parents ou font la demande sur le site service-public.fr.

A cette occasion, la Mairie leur remet une attestation de recensement.

ATTENTION : Ce document n'a pas de validité pour les démarches administratives, il permet exclusivement de justifier du recensement effectué.

En vous inscrivant sur le site www.majdc.fr, vous pourrez compléter votre dossier administratif, demander un report ou une exemption, changer la date de votre JDC, récupérer une attestation de position, etc. Pour plus d'informations consulter notre site Internet à la rubrique démarche administrative.

UN RECENSEMENT TARDIF : c'est une convocation tardive à la JDC, c'est l'impossibilité de s'inscrire à un examen, c'est une non inscription automatique sur les listes électorales.



État-civil

**DÉCEMBRE 2020
JANVIER 2021**

NAISSANCES

- Léa DOUILLARD
née le 10 décembre 2 bis la Losangère
- Juliette FROUIN
née le 14 décembre 2 Imp. de la Sanguèze
- Ewen TULANNE
né le 15 décembre 34 la Grange
- Sofia DEL PINO
née le 12 janvier..25 rue de la Vigne du Champ

DÉCÈS

- Fabrice DOUILLARD
le 16 décembre 36 rue du Plessis
- Dominique GUILBAUD
le 19 janvier 4 le Pin
- André GUÉRIN
le 26 janvier 44 la Barillère

Publication en accord avec les familles.

Présentation du nouveau fonctionnement DU CONSEIL MUNICIPAL ENFANTS

Le CME de Mouzillon est une structure qui doit permettre la découverte et l'apprentissage de la citoyenneté aux enfants de 8 à 12 ans. Piloté par les élus de la commune, animé par deux professionnels de l'enfance, il s'inscrit dans une démarche qui veillera à développer le sens critique et la responsabilisation de l'enfant au travers d'actions concrètes.

► **Qu'est-ce qu'un CME ?**

C'est un groupe, constitué d'enfants de Mouzillon, élus par d'autres enfants, accompagnés par des adultes, engagés sur une durée de deux ans pour mettre en place un ou plusieurs projets concrets.

► **Quelles sont ses missions ?**

Les missions du CME :

- Donner la parole aux enfants
- Être un relai des attentes des autres enfants
- Ouvrir le regard des adultes aux préoccupations des enfants.
- Proposer des actions citoyennes d'intérêt général
- Assurer la réalisation de ces actions
- Être associés aux temps forts de la commune
- Vivre un temps démocratique
- Permettre l'apprentissage concret du : Comment ça marche une commune ?

► **Quelles sont les « règles » ?**

- **Électeurs :** Les enfants scolarisés sur Mouzillon dans les classes de CE1, CE2, CM1 et CM2.
Les enfants mouzillonnais et scolarisés hors commune.
- **Éligibles :** Les enfants mouzillonnais et scolarisés sur Mouzillon.
12 enfants élus : 2 enfants par classe de CE2, CM1, CM2 et par école.
- **Elections :** Chaque électeur vote au maximum pour 12 candidats.
- **Durée du mandat :** Depuis juin dernier, pour 2 ans. Les enfants de CE2, CM1 et CM2 sont rééligibles.

► **Quel est son fonctionnement ?**

- Les enfants se réunissent en moyenne une fois toutes les 5 semaines
- Une séance plénière de mi-mandat et de fin de mandat sont proposées en présence de M. le Maire et de l'adjointe à l'Enfance Jeunesse
- Le jour et l'horaire de la réunion sont décidés avec les enfants en fonction des disponibilités de chacun.
- Les réunions sont animées par l'animateur jeunesse référent et au moins un conseiller municipal adulte.
- Tout sera mis en œuvre pour permettre à chaque enfant élu de participer aux réunions du conseil.

► **Présentation des projets**

JEUX MULTIFONCTIONS

Lors de la séance plénière du 09 mars 2020, la commission Equipement avait présenté les grandes lignes de son projet de structure de jeux multifonctions. Mais quelques jours plus tard démarrait une période de crise sanitaire... et le projet n'a guère avancé depuis... Voici néanmoins la présentation du projet par les enfants élus :

« L'aire de jeux de la Motte possède déjà des modules pour les plus petits (3 à 7 ans) et nous voulons une structure qui soit adaptée aux plus grands (entre 8 et 13

ans). C'est pour cela que nous souhaitons apporter un équipement nouveau à la population. De plus, nous avons remarqué que beaucoup de familles et de jeunes venaient jouer sur l'aire de jeux. L'idée serait de mettre en place une cabane et de rajouter différents équipements autour comme une balançoire, un mur d'escalade, une barre de pompiers, un pont suspendu ou encore un toboggan. Cela permettrait également aux familles et aux jeunes d'utiliser les différents équipements déjà mis en place (le parcours santé, la tyrolienne, le terrain vélo ou encore le terrain multisports).

Lors de la séance plénière du 9 mars, les élus adultes et Mr le Maire nous avaient demandé de proposer des suppléments d'équipements tous les ans, de le clôturer et de mettre un revêtement au sol. Le projet est en cours. Nous sommes en ce moment en recherche. »

Les élus du CME ont également réfléchi à un autre projet qui serait moins conséquent. Ils se sont mis d'accord sur une installation de petites « maisons à oiseaux ».

MINI FERME

Le projet « Mini ferme » initié par la commission Environnement du Conseil Municipal des Enfants 2018/2019 arrive, enfin, à prendre vie avec son installation depuis la rentrée scolaire et la venue d'une petite chèvre puis très rapidement de deux lapins. En janvier, deux canards de barbarie sont venus les rejoindre, et en février sont prévus des poules et cochons d'inde, puis en mars des canards « coureur d'Inde ».

La mini ferme est gérée par un comité de pilotage réunissant un représentant par service chargé d'assurer l'alimentation journalière des animaux (L'accueil de loisirs, la pause méridienne et l'accueil périscolaire), un agent des services techniques, deux conseillers municipaux et le coordonnateur du service enfance jeunesse.

Une charte élaborée par la commission Environnement et un règlement intérieur rédigé par le comité de pilotage encadrent la vie de la mini ferme.

Prochainement des panneaux pédagogiques de présentation des animaux seront installés autour de la mini ferme, ces panneaux seront réalisés par les enfants de l'accueil de loisirs le mercredi après-midi et durant les vacances scolaires. Il est également prévu d'accompagner les enfants à la construction d'une maison pour les cochons d'inde, une cabane pour les hérissons et les écureuils. Un hôtel à insectes complètera l'ensemble.

Enfin, d'autres activités pédagogiques autour de la mini ferme verront le jour au cours de l'année scolaire.

RANDO ECOLOGIQUE ET SOLIDAIRE

Lors de la séance plénière du 09 mars 2020, la commission Environnement avait présenté les grandes lignes de son projet de rando écologique et solidaire. Mais quelques jours plus tard démarrait une période de crise sanitaire ... et le projet n'a guère avancé depuis... Voici néanmoins la présentation du projet par les enfants élus :

« Notre projet porte sur la sensibilisation de chacun et chacune sur le développement durable, la sauvegarde de la planète. Notre principale action sera une randonnée écologique et solidaire. Clémence Guinel, stagiaire BPJEPS au service enfance jeunesse de la mairie, nous a apporté d'autres idées en complément à la randonnée écologique et solidaire.

• Avant la randonnée :

Visite usine de tri ou déchetterie : Nous proposons aux enfants dans le cadre de l'accueil de loisirs durant les vacances de

printemps de comprendre où vont des déchets et le cycle des déchets en visitant une déchetterie.

• Le jour de la randonnée écologique et solidaire :

Tout public sera invité à participer : enfants, parents, grands-parents.

Une randonnée

- > Ecologique consiste à ramasser tous les déchets, pour sensibiliser la population au respect de l'environnement,
- > Et solidaire en faisant un appel à dons pour une association qui reste à définir

Nous avons prévu également une **Pêche à l'aimant / pêche aux déchets** dans la Sanguèze : pour nettoyer aussi la Sanguèze, qui est sur le parcours prédéfini. La pêche à l'aimant consiste à récupérer tous les métaux et ferrailles de la Sanguèze à l'aide d'un puissant aimant accroché à une corde.

A la fin de la randonnée, on procèdera à la pesée des déchets pour avoir un chiffre sur la quantité de déchets que l'on peut trouver dans la nature. Trier les déchets, en garder pour l'atelier bricolage.

Ensuite on triera les déchets en fonction de leur appartenance pour faciliter leur recyclage.

On proposera juste après le verre de l'amitié un pique-nique 0 déchet pour partager un moment convivial tout en restant dans l'esprit de la journée. On invite les personnes qui participent à la randonnée à amener son pique-nique 0 déchet pour un repas tous ensemble après la randonnée.

Et enfin, après le pique-nique, on proposera un atelier brico'récup à partir des déchets récupérés le matin avec une animatrice de la Cicadelle afin de sensibiliser au recyclage des déchets mais aussi valoriser la démarche de la journée nettoyage.

• Après la randonnée :

On va proposer au conseil municipal l'achat de poubelles pour faciliter le tri des déchets ; on souhaite mettre des poubelles identiques à l'intérieur et à l'extérieur de tous les espaces utilisés par les enfants, écoles, site périscolaire, cour, salle des sports, salle de musique, bibliothèque, etc...

Travaux SNCF

Dans le cadre de la modernisation du réseau ferré national, SNCF Réseau remplace 3 km de rails (voie 1, dans le sens Nantes - La Roche-sur-Yon), sur les communes **du Pallet et de Monnières du 1^{er} février au 12 mars 2021.**

Les travaux sont réalisés de nuit, 5 nuits par semaine, du lundi soir au samedi matin, de 23h00 à 5h00.

Les travaux nécessitent la **fermeture temporaire des passages à niveau**, afin d'assurer la sécurité des circulations ferroviaires et routières. **Une déviation routière est mise en place.**

Pour connaître les déviations mis en place, consulter le site Internet de la commune www.mairie-mouzillon.fr

—



Aménagement DU PARKING DE LA MOTTE

“ En raison du regroupement des 2 écoles privées rue de l'Evêché, afin de sécuriser les flux entre les cars, les véhicules légers, les vélos et les piétons, la commune va réaliser un nouveau parking en lieu et place du terrain stabilisé. ”

L'appel d'offre est en cours d'analyse, tout sera mis en œuvre afin de garantir une livraison pour la rentrée des classes de 2021. Nous travaillerons avec l'entreprise retenue afin de réduire au maximum les nuisances liées aux travaux. Une nouvelle réunion sera proposée aux riverains, écoles, restaurant, périscolaire et associations afin de présenter le planning prévisionnel ainsi que le protocole de sécurité.

La commission chargée du projet a travaillé avec un bureau d'étude 2LM, spécialisé dans ce type de réalisation. Un giratoire va être créé avec une séparation des flux garantissant une sécurisation du flux piétons.

Une attention particulière a été portée sur les liaisons douces et tout particulièrement sur son éclairage avec une accentuation des passages piétons. 48 places de parking vont être créées, une réflexion sur la mise en place d'ombrières avec panneaux solaires est en cours afin d'augmenter la part d'énergie verte de notre commune.

Nous avons mis en option la réfection globale de la rue de l'Evêché avec la réalisation d'un plateau à l'intersection de la rue de la Ville en Terre afin d'anticiper la réalisation du futur lotissement des Pâtisseries.



Antenne RELAIS

Free mobile informe que l'antenne relais qui sera prochainement implantée au lieu dit beau soleil (voir mensuel de septembre) servira aussi pour permettre l'utilisation de la technologie 5G.

La mairie de Mouzillon met à l'accueil et en ligne un dossier d'information sur ce sujet.

Les projets 2021 D'AMICITIA MANSIONEM

Petit point sur les 3 projets jeunesse en cours de l'association Amicitia Mansionem, gestionnaire du club des jeunes.

SÉJOUR NEIGE

13 jeunes âgés de 11 à 17 ans participent au projet « Neige ». Le séjour se déroulera dans les Pyrénées au chalet Saint Bernard d'Ascou Pailhères en Ariège, du samedi 27 février au samedi 6 mars prochain en pension complète.

Au programme, du ski tous les jours, avec la possibilité de prendre des cours pour les débutants, de la luge, des batailles de boules de neige, des temps d'activités au centre d'hébergement et la visite d'Ax les Thermes.

INFOS DERNIERES MINUTES : Suite à une décision gouvernementale, les accueils de loisirs AVEC hébergement sont interdits durant les vacances d'hiver. En conséquence, le séjour est reporté aux vacances d'hiver 2022, du 05 au 12 février. Des nouveaux jeunes intéressés par ce projet peuvent d'ores et déjà s'inscrire, nous ouvrons désormais au total 20 places.



SÉJOUR PARC ASTÉRIX

21 jeunes âgés de 11 à 15 ans participent au projet « Parc Astérix ». Le séjour se déroulera du mardi 27 au mercredi 28 avril prochain.

Au programme, deux jours d'entrée au parc avec la possibilité de faire toutes les attractions et les différents spectacles proposés, ainsi qu'une nuit dans l'hôtel des 3 Hiboux situé au sein du parc.

SÉJOUR ARGENTINE

Le séjour Argentine est à ce jour encore en stand-by. En effet, les 17 jeunes participant à ce projet devaient partir durant les vacances de la Toussaint dernière, mais à cause des conditions sanitaires, le voyage a dû être décalé. En attendant que la situation s'améliore, Mme la députée, Sophie Errante, a proposé de financer un projet d'envoi de conteneur (fournitures scolaires, matériels en tout genre, denrées sèches) afin de venir en aide aux écoles du désert d'Atacama où nous devons nous rendre. Nous sommes toujours en contact avec la présidente de l'association « Les Enfants d'Atacama », Nicole Brondy, qui nous envoie des nouvelles assez régulièrement sur les conditions dans les villages et la vie de l'association.

En espérant que la situation s'améliore rapidement afin de permettre à ces jeunes de réaliser ce projet débuté il y a maintenant 3 ans.

Ces séjours sont l'aboutissement de projets menés par les jeunes via des réunions pédagogiques à chaque vacances scolaires et par des actions d'autofinancement. Ces projets ont pour finalités pédagogiques :

- Mener des projets avec les jeunes et non pas pour les jeunes
- Responsabiliser par des actions d'autofinancement
- Développer la citoyenneté en permettant aux jeunes d'être acteur de leur projet
- Favoriser l'autonomie durant le séjour
- Assurer un retour sur expérience à l'aide d'outils pédagogiques (album photos, vidéo)
- Être valorisés et ainsi acquérir une confiance en eux et envers les autres.

Mini Camps ETE 2021

En 2020, malgré le Covid, 138 enfants, préados et jeunes sont partis en mini camps !

Et malgré le contexte sanitaire actuel, nous restons positifs et optimistes ; ainsi toute l'équipe est en phase actuellement de validation des réservations des dates, lieux et activités pour les mini camps de l'été prochain.

Voici donc le planning de communication et d'inscriptions pour les familles :

LA SOIRÉE RETOUR MINI CAMPS Eté 2020 (sous réserve) est organisée sur trois temps différents pour éviter le brassage et le respect des gestes barrières, salle Raphaël Hardy

- Secteur enfance, 3-6 ans : le mardi 9 mars de 17h30 à 18h30
- Secteur enfance, 6-11 ans : le mardi 9 mars de 19h00 à 20h00
- Secteur préados et jeunesse : le mercredi 10 mars de 18h à 19h30

Sous réserve des nouvelles restrictions sanitaires.

COMMUNICATION

Article dans le mensuel de mars.

La distribution des plaquettes « mini camps Eté 2021 » dans les écoles et par mail le jeudi 11 mars.

OUVERTURE DES INSCRIPTIONS

sur le portail famille le samedi 27 mars.



Portes ouvertes virtuelles À L'ÉCOLE SAINT JOSEPH

N'ayant pu ouvrir ses portes en décembre dernier en raison du contexte sanitaire, l'équipe éducative prévoit d'organiser une matinée d'accueil pour les futures familles un samedi en mars. En attendant, il est possible de découvrir les locaux ainsi que les projets de l'école en vidéo.

Une vidéo de présentation est visible sur la page Facebook de l'école. Vous y trouverez également les dernières actualités des différentes classes.

Pour ceux qui souhaiteraient en savoir davantage sur la classe de PS, une visite virtuelle est également proposée sur le blog de l'école : <https://mouzillon-ecolestjoseph.fr/inscriptions/>

Les visites individuelles sont toujours possibles, sur RDV et dans le respect des gestes barrières.

► Pour tout renseignement, vous pouvez contacter la directrice par mail : ecole.stjoseph.mouzillon@gmail.com ou par téléphone au 02 40 33 96 84

A NOTER

Peuvent être inscrits en PS les enfants nés en 2018.
Inscription des enfants nés en 2019 en TPS sous certaines conditions.
Inscription des enfants de la MS au CM2 également possible.



Je fleuris MA RUE

La ville de Mouzillon lance une opération : « je fleuris ma rue ».

Les habitants sont invités à fleurir devant chez eux, sur l'espace public (trottoir, pied de mur ...).

L'objectif est d'embellir naturellement, remplacer les herbes qui poussent par des fleurs et ne pas traiter avec des produits chimiques.

Des graines et un mode d'emploi sont mis à disposition gratuitement à l'accueil de la mairie à partir du 1^{er} mars.

Dès 60 ans, adoptez les bons réflexes AVEC LES ATELIERS VITALITÉ

D'après une récente étude, 6 Français sur 10 se disent inquiets par le vieillissement mais près de 70% d'entre eux ne l'anticipent pas (Ifop-Synerpa 2017).

Il est pourtant possible d'agir dans plusieurs domaines pour préserver son capital santé, et mieux appréhender les changements liés à l'avancée en âge.

Dans le cadre de ses actions de prévention, la Mutualité Sociale Agricole Loire-Atlantique – Vendée met en place un cycle de 6 ateliers Vitalité sur la commune Loroux-Bottereau en partenariat avec le CLIC ATOUT'AGE.

A travers des thèmes comme la place des seniors dans la société, la nutrition, le bien-être ou le logement, ces ateliers nous invitent à questionner nos représentations et à identifier les points clés à prendre en compte pour préparer son vieillissement afin de rester acteur de son bien-être et de sa santé.

EN PRATIQUE

Dates des ateliers Vitalité de Loroux Bottereau :
Lundis 15, 22 février, 8, 15, 22, 29 mars
de 9h30 à 12h00

Salle des tanneurs dans le centre de la tannerie,
rue des Momulin

Inscription obligatoire

Date limite des inscriptions : 8 février

Toute personne à partir de 60 ans, peut s'inscrire quel que soit son régime de sécurité sociale.

Tarif : 20 euros pour l'ensemble du cycle.

► Contact

Pôle Prévention MSA : 02 40 41 30 83

prevention_sante.blf@msa44-85.msa.fr



Budget d'action sanitaire et sociale : LA CPAM DE LOIRE-ATLANTIQUE AIDE LES PUBLICS FRAGILISÉS PAR LA CRISE SANITAIRE

[Attentionnée] En raison de la crise sanitaire, la Commission d'action sanitaire et sociale [CASS] de la Cpm de Loire-Atlantique apporte un soutien financier aux personnes qui n'ont pas bénéficié des aides proposées par les pouvoirs public, ainsi qu'aux bénéficiaires de la complémentaire santé solidaire [CSS] et de l'aide médicale de l'Etat [AME].



Chaque année, la Commission d'action sanitaire et sociale [CASS] dispose d'un budget lui permettant d'octroyer, sur décision individuelle, des aides financières en lien avec des problématiques de santé et d'accès aux soins. Ce budget limitatif permet d'allouer différents types d'aides, en fonction de la situation des demandeurs.

COMMENT S'EST TRADUITE LA CONTRIBUTION DE LA CPAM EN 2020 ?

Une subvention de 40 000 € versée à l'Université de Nantes pour l'achat de gels hydro-alcooliques

La commission a décidé de participer au financement de gels hydro-alcooliques dans le cadre de la promotion des gestes barrières initiée par l'Université de Nantes. Une convention a été signée à cet effet, pour l'octroi d'une enveloppe financière de 40 000 €, permettant de mettre à la disposition des étudiants des flacons de gel hydro-alcoolique à utiliser avant d'assister à leurs cours, ou dans leur vie quotidienne.

250 000 € pour aider les personnes fragiles à financer l'achat de leurs masques

Afin de permettre aux assurés dont les revenus se situent juste au-dessus des barèmes d'attribution de la complémentaire santé solidaire [CSS] mais dont les revenus ne dépassent pas le barème d'attribution des aides de la Commission d'action sanitaire et sociale [CASS], une aide de 36€ par personne est accordée. Au total, ce sont près de 7 000 bénéficiaires qui ont été destinataires de cette aide en 2020.

L'action sera reconduite au 1^{er} trimestre 2021. L'attribution se fera sous la forme d'octroi de chèques multiservices pour l'achat de produits d'hygiène.

➤ Pour en savoir plus sur les aides financières individuelles accordées par la Cpm : <https://www.ameli.fr/loire-atlantique/assure/droits-demarches/difficultes-acces-droits-soins/aides-financieres-individuelles/aides-financieres-individuelles>

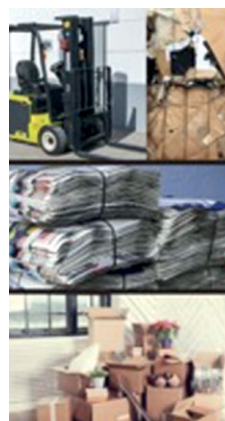
SEMES VOUS PROPOSE UN NOUVEAU SERVICE !

COLLECTE ET TRI DE DÉCHETS

En faisant appel à nos services, vous soutenez :

- Une action environnementale, grâce à la collecte et au tri de déchets.
- Une action solidaire, SEMES acteur de l'insertion professionnelle depuis plus de 30 ans, accompagne des demandeurs d'emploi pour favoriser leur accès durable au marché du travail.

➤ Contact 02 40 03 93 54
ou via le formulaire contact de notre site
www.semes-44.fr
SEMES, 1 rue des filatures 44190 Clisson



- Collecte-tri du papier/carton
- Débarras de maison
- Débarras de mobilier professionnel
- Début des chantiers en avril 2021
- Intervention sur le Vignoble Nantais
- Renseignements et devis au 02 40 03 93 54



Groupe PRÉVENTION SUICIDE

“ Nos bénévoles formés ainsi que notre psychologue sont à votre écoute. ”

Si vous ressentez le besoin de parler de votre Mal Être ou de votre Deuil, nous sommes à votre disposition soit au téléphone soit en entretien individuel selon votre besoin.

Alors ne restez pas seul face à vos pensées, n'hésitez pas à nous contacter.

➤ Téléphone : 02 40 46 27 52
(Répondeur téléphonique écouté chaque jour par la permanence du GPS)
www.groupepreventionsuicide44.fr





Site Enfance & Famille

UN NOUVEAU PETIT FRÈRE DANS LA FRATRIE DES SITES DE LA COMMUNAUTÉ DE COMMUNES SEVRE & LOIRE



Les élus et les services de la Communauté de communes, travaillant sur l'enfance et la parentalité, sont heureux de vous présenter le dernier arrivé le site Enfance & Famille Sèvre & Loire.

LE 4 JANVIER DERNIER, LA CCSL A MIS EN LIGNE SON SITE INTERNET QUI S'ADRESSE A TOUS, QUE CE SOIT LES PARENTS OU LES GRAND-PARENTS ET AUSSI LES PROFESSIONNEL-LE-S DE LA PETITE ENFANCE, DE L'ENFANCE ET DE LA PARENTALITÉ.

Le site Enfance & Famille de la Communauté de communes Sèvre & Loire est le reflet de la dynamique du territoire en matière d'enfance et de parentalité.

- **Parents, grand-parents** : Vous êtes intéressés pour connaître les activités, les conférences, les professionnels à votre écoute, les initiatives proposées par les structures locales ? Vous souhaitez des informations sur votre futur contrat de garde d'enfant ?
- **Professionnel de l'enfance** : Sur le territoire, ce sont plus de 400 assistants maternels qui travaillent auprès des enfants. Vous recherchez des informations pratiques sur votre métier ? Vous souhaitez participer aux matinées d'éveil ?

Vous y retrouverez également un accès facilité vers nos partenaires, la CAF, le Département de Loire-Atlantique, des associations locales de loisirs et services Enfance & Jeunesse des communes...

[Une mine d'informations à retrouver sur ce site.](http://enfance.cc-sevreloire.fr)

SITE INTERNET ENFANCE & FAMILLE
ENFANCE.CC-SEVRELOIRE.FR

ENFANCE & PARENTALITÉ

Assistants MATERNELS

LES MATINÉES REPRENENT LE
1^{ER} FÉVRIER



Les matinées éveils du Relais Assistants Maternels (RAM) reprennent début février, sous réserve que les conditions sanitaires le permettent.

Pour se tenir informé(e) des actualités et vous inscrire aux matinées éveil, pensez au site enfance & famille, bouton RAM.

➤ Renseignements RAM / 02 51 71 92 21
ram@cc-sereloire.fr

[ENFANCE.CC-SERELOIRE.FR](http://enfance.cc-sereloire.fr)

MEDIA & COMMUNICATION

RDV AVEC... NOS ELUS DU BUREAU COMMUNAUTAIRE

Vous voulez apprendre à connaître les élus communautaires ? Retrouvez les films de présentation de nos élus sur notre site institutionnel ou sur notre chaîne Vimeo.

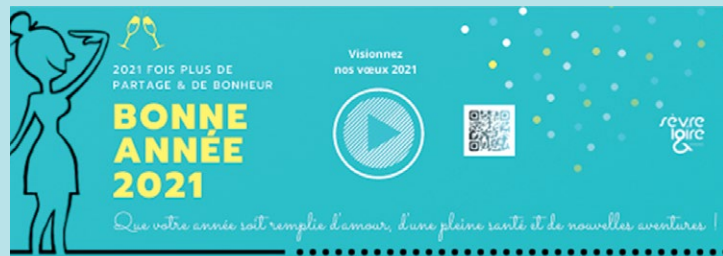


[BIT.LY/NOS-FILMS-CCSL](https://bit.ly/nos-films-ccsl)

TOUS NOS VOEUX

2021 FOIS PLUS DE BONHEUR & DE PARTAGE

Les élus et les collaborateurs Sèvre & Loire se joignent à Christelle Braud, Présidente de la CC Sèvre & Loire pour vous souhaiter tous leurs vœux pour l'année 2021.



[BIT.LY/VOEUX-CCSL-2021](https://bit.ly/voeux-ccsl-2021)

Newsletter SEVRE & LOIRE

INSCRIVEZ-VOUS EN LIGNE

POUR RECEVOIR PAR EMAIL TOUTES NOS
ACTUALITÉS

Au fil des numéros, retrouvez les projets
communautaires, les actualités de nos services...





À vos agendas
....

DECEMBRE
JANVIER
FÉVRIER
MARS



* 9 FÉVRIER

Conseil Municipal, Municipalité,
20h30, salle Raphaël Hardy,



* 14 FÉVRIER

Randonnée pédestre
à Barbechat, Vert à pied,
14h, rendez-vous sur la place de la Vendée



ATTENTION MANIFESTATIONS SOUS RESERVE D'ANNULATION

COVID-19

CONTINUONS NOS EFFORTS
EN APPLIQUANT LES BONS GESTES



On peut tous être touchés, alors on doit tous se protéger.
Continuons ensemble d'appliquer les gestes barrières, gardons nos distances et respectons les consignes du confinement.