

Actualités PIMPRESZ



Bulletin Municipal Janvier 2021



*Nous vous souhaitons
une belle et bonne année*

*Saluons ensemble
Cette Nouvelle Année
qui vieillit notre
amitié sans vieillir
notre cœur.*

Victor Hugo

Dans ce numéro

- ◆ Le mot du Maire
- ◆ Vaccination Covid-19
- ◆ Infos diverses
- ◆ Démarches et Etat civil
- ◆ A vos papilles
- ◆ Entreprises de la commune
- ◆ Adresses utiles
- ◆ Comme un petit air d'hiver
- ◆ L'Ecole
- ◆ Périscolaire et Cantine
- ◆ Centre de loisirs
- ◆ Les Associations
- ◆ Nouvel outil d'informations

Le Mot du Maire...

Chères Pimpreziennes, Chers Pimpreziens,

Je vous remercie à nouveau pour la confiance que vous nous avez témoignée aux élections municipales du 15 mars dernier. L'ensemble des conseillers travaille pour vous, malgré des conditions très particulières et très contraignantes.

Avant même d'être investis dans nos fonctions, nous avons été à vos côtés dès le premier confinement du 17 mars 2020.

Pour répondre à vos préoccupations, vos interrogations et vos attentes, nous avons collecté les informations essentielles et capitales pour les retranscrire dans nos bulletins d'informations communales. Nous avons tenu des permanences à la mairie pour les attestations de déplacement et répondre à vos questions afin d'être à vos côtés dans cette situation inédite dans notre Pays.

Je remercie celles et ceux qui ont œuvré pour aider les habitants du village en se préoccupant des personnes âgées, isolées, en faisant leurs courses, en leur rendant visite, en gardant un lien social et affectif. C'est un grand témoignage de civisme et d'humanité. Un merci aux personnes qui ont confectionné des masques pour aider les plus vulnérables et les plus sensibles. La réactivité face à la pénurie de masques a été exemplaire et mérite d'être soulignée.

Bravo à tous ceux qui ont applaudi les Professionnels de Santé chaque soir à 20h00, pour les soutenir et rendre hommage à leur dévouement.

Le nouveau Conseil Municipal est officiellement en place depuis le 23 mai 2020. Nous avons dû dans un temps très court, mettre en place nos institutions locales (les commissions communales, les délégués auprès des collectivités, des syndicats, voter les budgets, etc...) et répondre aux sollicitations de nos administrés ; tout ceci dans des conditions de distanciation qui rendent difficile la vie démocratique.

Nous avons dû donner connaissance, à tous les conseillers des principaux dossiers qui concernent la commune. Les protocoles sanitaires pour les écoles, le Canal Seine Nord Europe, Le lotissement du Jardin Alfond, le bâtiment communal, etc... Cela prend du temps mais est absolument nécessaire en ce début de mandat pour que chaque conseiller, nouveau ou pas, ait connaissance de toutes ces informations. Nous ne manquerons pas de vous tenir informés des travaux que nous menons sur ces dossiers.

Nous avons dû faire face en 2020 à une terrible crise sanitaire mais aussi à une menace terroriste. L'une et l'autre ne sont pas terminées. Devant le Monument aux Morts de notre village, le 11 novembre dernier, Le conseil municipal et les Anciens Combattants ont rendu hommage aux Hommes et aux Femmes qui ont perdu la vie en défendant les valeurs de notre République ainsi qu'à celles et ceux qui travaillent courageusement et avec bravoure pour sauver la vie des autres. Chaque jour, nous devons leur en être reconnaissants.

Le Mot du Maire... suite

L'épidémie de la Covid-19 a mis à l'arrêt de nombreuses activités économiques, chez les artisans, les TPE et PME, les restaurateurs, le milieu associatif et culturel, le tourisme, etc... Bien évidemment nous partageons leurs difficultés et nous souhaitons que cette situation ne perdure pas trop longtemps pour que toutes ces entreprises puissent revivre car elles sont les moteurs économiques de notre Pays ; elles sont les générateurs d'emplois.

Ce mandat, perturbé par une crise épidémique sans précédent, aura eu raison de nos traditionnels rendez-vous. Annulation de la Fête Communale, la Kermesse des Ecoles, du 14 juillet, du Barbecue, des cérémonies commémoratives publiques, du spectacle de Noël pour les enfants, des Vœux du Maire et également du repas de nos Aînés qui était prévu en février.

J'espère pouvoir vous donner rendez-vous dans les meilleurs délais ; cela SIGNIFIAIT que nous serions sur la bonne voie.

Nos pensées émues aux Pimpreziens qui nous ont quitté.

- ◆ Monsieur Jean COTTÉ, le 27 avril 2020
- ◆ Monsieur Jean-Pierre LOPEZ, le 19 mai 2020
- ◆ Monsieur Francis BOUCAUT, le 2 août 2020

J'exprime, au nom du Conseil Municipal, nos très sincères condoléances aux Familles endeuillées.

Je souhaite par ailleurs la bienvenue aux nouveaux habitants de notre commune et les encourage à venir se présenter en mairie si ce n'est déjà fait afin de se faire connaître et enregistrer.

2020 restera à jamais comme l'année du CORONAVIRUS. Qui aurait pensé il y a un an que toute la planète serait confrontée à une situation aussi grave. La Covid-19 aura marqué nos vies personnelles et professionnelles. Les espoirs de voir nos vies évoluer vers une sortie de crise, doivent être confirmés par les résultats du programme de vaccination, mais le chemin promet d'être compliqué, incertain et long. Nous devons rester optimistes et vigilants.

Restez prudents...

Le Maire

Pascal LEFEVRE

Après cette année éprouvante, nous espérons tous le meilleur pour l'avenir !

Revenons à l'essentiel, resserrons les liens qui nous unissent !

Malgré les difficultés passées et celles qui restent certainement à venir, nous voulons tous croire en un avenir meilleur.

Dans ces moments si particuliers, Monsieur le Maire, l'équipe municipale et le personnel communal vous souhaitent une bonne année.

Aspirons à ce que les mois à venir de 2021, soient positifs et porteurs d'espoir !

Informations Importantes

VACCINATION CONTRE LA COVID-19

Préfecture de l'Oise - Point du 21/01/2021

Peuvent bénéficier depuis le 18 janvier 2021, en plus de la liste des personnes prioritaires (Résidents d'EHPAD, personnel de santé âgé de 50 ans et plus, pompiers âgés de 50 et plus, etc...)

- Les personnes âgées de 75 ans et plus
- Les personnes atteintes de maladies particulièrement graves et qui les rendent très vulnérables aux risques de formes graves de la Covid-19

8 centres de vaccination sont actuellement ouverts dans l'Oise et pourront accueillir les 2 cas ci-dessus.

Comment prendre rendez-vous pour se faire vacciner ?

En **contactant directement les centres de vaccination** par téléphone ou via la plateforme de rendez-vous retenue par le centre (**Doctolib, Maia ou Keldoc**).

Sur **internet** via le site <https://sante.fr/carte-vaccination-covid>.

Par **téléphone** au 0 800 009 110 (6h-22h).

Pour les personnes dont la situation de santé ne permet pas de se rendre dans un centre de vaccination, l'ARS et ses partenaires travaillent d'ores et déjà à la mise en place d'équipes mobiles qui pourront vacciner en grande proximité ou au domicile des personnes dans l'incapacité physique de se déplacer.

Les rendez-vous peuvent être pris dans le centre de votre choix.

Quels sont les centres de vaccination ouverts ?

8 centres de vaccination sont actuellement ouverts dans l'Oise et pourront donc accueillir les personnes âgées de 75 ans et plus :

Beauvais	Centre hospitalier, 40 avenue Léon Blum	03 44 11 26 26
Clermont (Breuil-le-Sec)	CH Isarien, site de Fitz-James, rue Guy Boulet	03 44 77 50 15
Compiègne	CH intercommunal Compiègne-Noyon, 8 avenue Henri Adnot	03 60 40 70 93 03 44 23 66 33
Compiègne	Polyclinique Saint-Côme, 7 rue Jean-Jacques Bernard	09 70 30 17 02
Senlis	GHPSO, avenue Paul Rougé	03 44 61 66 97 03 44 61 66 98
Creil	GHPSO, boulevard Laënnec	03 44 61 66 97 03 44 61 66 98
Breteil	Institut médical, 32 rue de Paris	03 60 29 61 54
Chaumont-en-Vexin	Centre hospitalier, 34 bis rue Pierre Budin	03 44 49 54 38

Informations Importantes

VACCINATION (suite)



IMPORTANT : Nous avons-nous-mêmes testé différents numéros de téléphone afin de vous informer au mieux sur la procédure à suivre.

Le 03.60.40.70.93 du CENTRE HOSPITALIER de COMPIEGNE ne répond pas. Le 03.44.23.66.33 sonne occupé.

La Polyclinique Saint-Côme au 09.70.30.17.02 nous a répondu qu'il fallait rappeler à partir du 14 février.

Nous apprenons cette semaine que le centre est transféré au 112, rue Saint-Joseph à Compiègne.

Ont également été contactés, trois numéros différents sur Noyon où un Centre devait s'ouvrir au Chevalet. Toujours le même discours ; pas de date prévue d'ouverture car pas de vaccin. Dès que ce Centre sera en mesure d'ouvrir un numéro sera communiqué.

Pour ne pas être frustrés, nous avons également appelé la Préfecture qui demande donc aux personnes concernées d'appeler la plateforme ARS régionale au 03.92.04.34.71.


Mon interlocutrice m'informe qu'elle n'inscrit sur sa liste d'attente que les personnes atteintes des pathologies suivantes en raison de manque de vaccin :


- ◆ Atteinte d'un cancer
- ◆ Subissant un traitement de chimiothérapie
- ◆ Ayant des problèmes rénaux (dialyse)
- ◆ Ayant subi une transplantation (rein/cœur)
- ◆ Ayant subi des greffes de moelle
- ◆ Souffrant de poly pathologies chroniques
- ◆ Souffrant d'une maladie rare (exemple : sclérose en plaque)
- ◆ Trisomie 21, etc...

Information vaccination

Centre de Vaccination COVID-19

Attention, les créneaux ouverts au public à la Polyclinique St Côme de 8h30 à 12h30 et **les rendez-vous déjà pris** sont **transférés** à partir du **Mercredi 27 Janvier** au Centre de Rencontres de la Victoire 112 rue Saint-Joseph à Compiègne.

 Ceci s'effectue dans le cadre de la coordination des centres de vaccination COVID-19 sur le Bassin de Compiègne.

Pour tout renseignement, veuillez contacter le numéro du Centre de la Victoire 03.99.55.35.60 

CONCLUSION

Le numéro pour prendre votre rendez-vous est le 0 800 009 110 (6h-22h) si vous ne possédez pas de ligne internet. Vous pourrez également, à ce numéro, vous faire aider dans votre inscription. Souhaitons que vous obteniez votre rendez-vous au plus tôt.

Par contre, il est vivement recommandé de vous inscrire dès maintenant via la plateforme de rendez-vous retenue par le centre (Doctolib, Maiia ou Keldoc) mais vous risquez d'obtenir ce message.

i En raison d'une très forte demande et d'un stock limité de vaccins, tous les rendez-vous ont déjà été pris. Des disponibilités apparaîtront prochainement. Réessayez dans quelques jours ou cherchez un autre centre.

N'hésitez à renouveler votre démarche chaque jour. Espérant vous avoir renseignés au mieux.

Infos, suite...

Sensibilisation au risque de la GRIPPE AVIAIRE (influenza aviaire)

Depuis le 20 octobre 2020, la grippe aviaire se diffuse en Europe à partir des oiseaux sauvages migrateurs. Cette souche de la grippe aviaire n'est pas transmissible à l'homme. La consommation de viande de volailles ou les œufs ne présente donc aucun risque pour la santé.

Cependant, par arrêté du 16 novembre 2020, le Ministre de l'Agriculture a relevé le niveau de risque épizootique à « **élevé** » sur l'ensemble de la France métropolitaine.

Dans le Département de l'Oise, sur décision de Madame la Préfète et jusqu'à nouvel ordre, les détenteurs de volailles doivent :

- ◆ Enfermer leurs volailles (élevages et basse-cours) et poser des filets de protection au-dessus, sur les parcours extérieurs.
- ◆ Surveiller quotidiennement leur état de santé et signaler à un vétérinaire toute mortalité anormale ou signes suspects.
- ◆ Déclarer en mairie toute basse-cours ou élevage à l'aide du formulaire (cerfa 15472*01) disponible en mairie. Il est également possible de remplir ce formulaire sur la page dédiée du ministère de l'Agriculture.

De plus, les cadavres d'oiseaux sauvages ne doivent pas être manipulés. Vous devez appeler l'Office Français de la Biodiversité au 03.44.90.07.01 ou la Fédération Départementale des Chasseurs de l'Oise au 03.44.19.40.40.

Enfin, le transport et le lâcher de gibiers à plume sont interdits ; l'utilisation d'appelants pour la chasse au gibier d'eau l'est également.

Ces mesures ont pour but la protection des élevages de volailles domestiques d'une contamination. Nous vous remercions tous de respecter ces mesures.

RESEAU OISE, Informations transport en commun

Pour ceux qui ne le savent pas, un ensemble de services de transports en commun dans l'Oise est ouvert à tous les usagers après l'achat d'un titre de transport.

Pour plus d'informations sur les itinéraires et les horaires, veuillez vous adresser au 0970 150 150 ou sur www.oise-mobilite.fr.

Infos, suite...

Collecte des déchets 2021 :

Comme vous avez pu le constater, le calendrier de « Jours de collecte des déchets 2021 » établi par la CC2V a changé de présentation.

Certains administrés nous ont sollicités afin d'obtenir quelque chose de plus lisible.

Vous trouverez donc ci-joint ce document.

Petit rappel sur la nouvelle formule sur le ramassage des encombrants :

Nouveau !

Collecte des encombrants sur rendez-vous

tél. : 06 03 17 02 38

SERVICE GRATUIT

Dès le mois de Janvier 2021, en remplacement de la collecte trimestrielle, la CC2V proposera une collecte des encombrants en porte-à-porte sur rendez-vous.

Elle est réservée aux habitants du territoire.

Comment ça marche ?

- M'assurer qu'il s'agit bien d'encombrants (voir détail ci-contre)
- Prendre rendez-vous par téléphone au : tél. : 06 03 17 02 38
- Déposer ses objets la veille au soir sur le trottoir.

Conditions :

- IMPORTANT : tout objet transportable dans une voiture n'est pas considéré comme un encombrant.**
- 100kg maximum par objet
- Limite de 2m³ par rendez-vous

Pourquoi ce changement ?

- Garantir la **sécurité** des agents et des habitants.
- Recycler** l'ensemble des déchets collectés.

Accepté :

- Gros meubles** (fauteuil, canapé, table, armoire, matelas, lit, salon de jardin,...)
- Gros électroménagers** (machine à laver, frigo, sèche-linge, lave-vaisselle,...)
- Gros objets de la maison**



Refusé :

- Déchets de travaux** (porte, fenêtre, clôture, portail, matériaux de construction, gravats,...)
- Déchets coupants** (vitrine, miroir,...)
- Déchets dangereux**

Ces déchets sont à déposer par vos propres moyens en déchetterie ou dans une filière adaptée.

Déchetteries

Carte d'accès obligatoire.

Horaires :
Tous les jours, sauf jours fériés :
De 9h à 12h et de 14h30 à 18h
Dimanche : de 9h à 12h

THOUROTTE :
Rue des Amours (le long de la voie ferrée)
Tél : 03 44 76 62 75

RIBÉCOURT-DRESLINCOURT :
ZAC de la Grèrie (derrière le magasin Leclerc)
Tél : 03 44 83 22 54



Recycleries

Donnez une seconde vie à vos objets, pensez à les déposer en recyclerie !

NOYON :
1 Rue Marceau
Tél : 03 44 09 70 30

TRACY-LE-MONT :
(Cité des Brossiers)
56 rue de Nervaize
Tél : 07 82 93 75 33

Points de vente

Si vous achetez un électroménager neuf, votre magasin a l'obligation de reprendre votre ancien appareil au moment de l'achat en point de vente ou au moment de la livraison. C'est la reprise « 1 pour 1 ».

Infos, suite...

« MaPrimeRénov' »

A compter du 1er janvier 2021, les aides de l'Etat pour l'amélioration énergétique des logements, seront ouvertes à tous les ménages propriétaires occupants quelque soit les conditions de ressources. Cette aide s'adresse également aux copropriétés. Toutefois, renseignez-vous au 0 800 97 22 98 avant toute signature de devis et dépôt de dossier de demande de subventions afin de bénéficier des aides les plus appropriées à votre projet.

Compteurs nouvelle génération



Suite à l'installation des compteurs nouvelle génération, il en est, en principe, fini du passage du technicien pour relever votre consommation électrique, cependant votre compteur ne devient pas immédiatement communicant. Après installation, il faut attendre environ 30 jours pour que votre compteur transmette vos informations de consommation électrique à votre distributeur.

Pourquoi? Le déploiement de ses nouveaux compteurs étant très rapide, il arrive que les concentrateurs qui vont permettre la transmission des données au distributeur ne soient pas encore installés dans tous les quartiers; il faut donc attendre la mise en place totale du dispositif. Lorsque votre compteur devient communicant, vous en êtes informés par un courrier de votre distributeur d'énergie.

Rappel en prévision du plan grand froid et de l'épidémie de la Covid-19 :

IMPORTANT



Personne vulnérable,
Ne restez pas isolée,

SIGNEZ-VOUS !

Si vous faites partie des Personnes Vulnérables, nous vous encourageons à vous faire recenser dès maintenant auprès du Secrétariat de Mairie aux horaires d'ouverture. Notre recensement de 2014 pour le PCS étant devenu obsolète. D'avance merci pour votre implication.



Infos, suite...

PIMPRESZ, pour l'Emploi

Le bus pour l'emploi du Conseil Départemental de l'Oise a fait escale à Pimprez le 7 janvier dernier. Il sera de nouveau installé sur le parking derrière la Mairie :

- ⇒ **Le mercredi 17 février 2021 de 14h00 à 16h30**
- ⇒ **Le jeudi 25 mars 2021 de 14h00 à 16h30**

Les Agents et professionnels qui sont à bord, vous proposent :

- ◆ L'aide à la recherche d'emploi,
- ◆ La formation,
- ◆ Un suivi personnalisé,
- ◆ Rédaction de CV,
- ◆ Aide à la création d'entreprise,
- ◆ Valorisation du parcours professionnel, etc...

Nous vous encourageons vivement à vous y rendre si vous êtes concernés. En effet, près d'une personne sur deux montée dans le Bus Départemental pour l'Emploi trouve un emploi, une formation ou monte son entreprise.

Besoin d'une aide en informatique ?

- ◆ Contactez le service Picardie en Ligne au 06.01.19.28.15 / 06.01.19.31.60 ou par mail : pel@cc2v.fr
- ◆ Ce service permet à tout public de tout âge, d'obtenir des conseils sur l'utilisation de l'outil informatique ; la priorité étant donnée aux démarches administratives . Ses deux animateurs vous accompagnent gratuitement tout au long de l'année soit à la médiathèque de Ribécourt-Dreslincourt ou à celle de Thourotte.
- ◆ Un protocole sanitaire strict est mis en place.
- ◆ Une personne à la fois pourra être reçue pendant une heure maximum dans les prochaines semaines.





LA MAIRIE

Rue de l'Eglise - 60170 PIMPREZ
Tél : 03.44.76.84.84 **Fax** : 03.44.75.03.85
Mail : mairie-de-pimprez@wanadoo.fr
Site Internet Communal : mairiepimprez.fr

RAPPEL

Horaires Mairie

Lundi, Mardi et Jeudi de 15h00 à 18h00

Mercredi **FERMÉE**

Vendredi de 13h30 à 16h30

> RECENSEMENT MILITAIRE :

Tous les jeunes hommes et jeunes filles sont tenus de se faire recenser en Mairie, après leur seizième anniversaire et dans les 3 mois qui suivent. **Les jeunes nés Janvier, février, mars 2005 doivent se faire recenser jusqu'au 31 mars 2021.**

> VOTRE DEMANDE D'IMMATRICULATION :

Rendez-vous sur le site :

<https://immatriculation.ants.gouv.fr/Vos-demarches>

> DEMANDE DE CARTE NATIONALE D'IDENTITE ET PASSEPORT :

Pour toute demande, s'adresser à la mairie de Ribécourt-Dreslincourt

> POPULATION : **IMPORTANT**



Pour tous les habitants de la Commune, nouveaux arrivants, propriétaires, locataires, pour les personnes quittant la commune, les entreprises existantes et nouvelles, **il est impératif de bien vouloir vous présenter en Mairie afin de vous faire inscrire ou radier sur le fichier population.** Nous vous remercions pour votre étroite collaboration.

MARIAGES

Etat-Civil du dernier trimestre 2020

Mme Salima CHENNOUB et Mr ROUX Eric
Le 06 Novembre 2020



Mlle Laura THOMAS et Mr DELCROIX Fabien
Le 28 décembre 2020



Tous nos meilleurs vœux de bonheur

PUBLICATIONS / ETAT-CIVIL

Si vous ne souhaitez pas que la naissance de votre enfant, la publication de votre mariage, ou le décès d'un membre de votre famille soit publié dans la prochaine édition de l'Info Locale, merci de vous rapprocher du Secrétariat de Mairie.

A vos papilles

Si vous êtes à la recherche de produits locaux, vous trouverez ci-dessous la liste des différents points de vente situés entre Compiègne et Noyon.

Nous vous souhaitons une très bonne dégustation.

Pour toute recherche supplémentaire, vous pouvez consulter le site

www.saveursdenosvallees60.fr

• LEGUMES



Ferme de la poste

Pommes de terre, légumes de saison, œufs, légumes secs, farine, fromages de chèvre

Distributeur Automatique

📍 3 Rue de Neuilly, 60190 Gournay sur Aronde



Au Jardin de Camille

Fruits et Légumes de saison

Distributeur Automatique

📍 247 rue de la Barre 60310 Lagny



EARL de l'Arbre

Vente de Pommes de terre (bintje rosabelle charlotte)

Tél : 06.82.21.69.49

📍 Ferme de l'Arbre 60350 Attichy



Ferme de la belle Hourde

Pommes de terre, poires et pommes.

Tél : 03.44.75.25.03

📍 Hameau de la belle Hourde 60170 Carlepont



Ferme de la Petite Solle

Légumes de saison, fraises, asperges, pommes de terre, confitures et produits du terroir

Tél : 03.44.85.00.22

📍 4, route de Compiègne 60490 Mortemer



Ferme du Relais

Production de légumes et produits locaux

Tél : 06.85.38.45.48

📍 20 rue de Compiègne 60350 Jaulzy



Ferme Prévost

Légumes de saison, fraises, œufs, plans de légumes et fleurs.

Tél : 03.44.09.72.94

📍 579, rue de la Rouennerie 60400 Cuts



La Ferme Bisseux

Vente de Pommes de Terre

Tél : 03.60.45.92.42

📍 439 rue de la République 60280 VENETTE



La Ferme des 4 saisons

Fruits, légumes, vente produits locaux en magasin, ferme pédagogique

Tél : 06.23.80.94.75

📍 597 rue de Beauvais 60710 Chevrières



La ferme du Metz

Producteur de fruits et de légumes en protection biologique

Tél : 03.44.41.00.63

📍 26 rue du Chat 60190 Bailleul le Soc

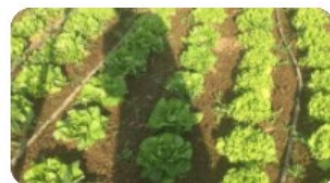


Le Jardin de Saint Amand

Vente de paniers avec fruits et légumes de saison, confiture

Facebook : Le jardin de Saint Amand

📍 50 rue de Saint Amand 60150 Machemont



Le potager de Verrines

Producteurs de légumes de saison et plants

julienpicart1@gmail.com

📍 7 rue de feu, ferme de Verines, 60320 Néry



Le verger de Cuvilly

12 variétés de pommes.

Tél : 03.44.36.61.70

📍 Route de Roye Estrée Départementale



Les Jardins de Hautefontaine

Tél : 03.44.42.12.11

Maracher-horticulteur

📍 2 grande rue 60350 Hautefontaine



Les Jardins de Montplaisir

Cueillette libre service à la ferme

contact@lesjardinsdemonplaisir.fr gmail.com

📍 Hameau de Montplaisir 60680 Jonquières



Les serres de Lassigny

Tél : 06.19.68.03.33

Plantes à massif, compositions florales, plants de légumes. Tomates et fraises à la cueillette

📍 5 Rue de la marinière, 60310 Lassigny

A vos papilles



Lycée horticole de Ribécourt
Tél : 03.44.75.77.20
légumes de saison, pomme, poire, fruits rouges (mures, cassis, framboise, groseille), horticulture

☎ 91 Rue André Régnier 60170 Ribécourt-Dreslincourt



Matthieu Bocquet
Tél : 06.87.04.14.96
Fruits et légumes, pâtes au blé dur, farine de blé, farine de sarazin, pâte à tartiner.

☎ 141 Grande rue 60310 Crapeaumesnil



Michotte Primeur
Tél : 06.33.66.21.00
Légumes, fruits, aromates, salades, pomme de terre.

☎ 19, route de Compiègne 60490 Marest-sur-Matz



Saveurs d'Aronde, EARL Juma
Facebook : saveursdarondes
Distributeur automatique de pommes de terre

☎ 180 Avenue de Flandre 60190 ESTREES ST DENIS



Serres du Point du jour
Tél : 06.23.80.94.75
Légumes de saison, pommes de terre, oeufs, pommes, poires, fraises, framboises, fleurs et plants de légumes.

☎ 102 Rue du Point du Jour 60400 Baboeuf



BEURAIN PRIMEURS 80120 VRON

(Commerce ambulat)

Fruits, légumes, crèmerie, charcuterie, viande...

Emmanuel fait sa tournée dans notre village tous les mercredis.

Afin de découvrir ses produits, n'hésitez pas à le contacter au :

03.22.29.98.91 - 06.38.67.91.16

en cas de non réponse, laissez votre message Emmanuel vous rappelle.

• FRUITS ROUGES



EARL de la Fontaine
Vente de fraises et de framboises

Tél : 06.82.74.67.99
☎ 387, Rue de la fontaine 60640 Le Plessis Patte d'Oie



EARL Frémin
Tél : 06.23.80.94.75
Fraises, cerises, cassis, groseilles, framboises, myrtilles et asperges.

☎ 160 rue du Chemin Blanc 60640 Campagne



Fermes des Loges
Vente de fraises et asperges
Tél : 06.86.22.09.64

☎ Ferme des Loges 60310 Lagny



La ferme de Génancourt
Distributeur Automatique
Producteur d'asperges et de fraises

Tél : 03.44.85.70.63
☎ 5 rue du moulin Génancourt, 60350 Saint Etienne Roilaye



Les fraises de Cuvilly
Fraises en cueillette
Facebook : Les Fraises de Cuvilly

☎ 3 bis, Route de Flandre (D1017), en face de la station service 60490 Cuvilly



Patrick Duflot
Vente directe de fraises, framboises, cassis, cerises, confiture aux fruits rouges sur rdv.
Tél : 03.44.09.04.77

☎ 19, rue Bernardie 60400 Ville



Ferme de Rimbercourt
Tél : 06.68.72.97.46
Fraises, framboises, cassis, groseilles, myrtilles, confitures, sirop de fraise, pétillant de fraise et asperges

☎ 12, rue Manancourt 60400 Crisolles



Valérie Lenoir
Tél : 06.22.42.62.79
Vente de groseilles rouges et blanches et cassis sur rdv.

☎ Derrière l'église 60400 Mondécourt

11/06/2021

A vos papilles

• VIANDE BOVINE



Alexandre GIBAULT

Colis de 8kg de veau et de viande de bœuf charolaise.

Tél : 06.43.97.43.81

📍 132, rue Payot 60150 Chevincourt



EARL Courboin

Viande de bœuf et veau Salers en agriculture biologique en part individuelle sous-vide.

Tél : 06.15.33.69.70

📍 125 rue Aristide Briand 60170 Ribécourt-Dreslincourt



EARL Grégoire

Viande bovine de race Limousine, porcs, volaille et charcuterie.

Tél : 06.24.81.13.39

📍 235 rue des Eglisieres 60640 Quesmy



Ferme de Parvillers

Colis de viande bovine vendus une fois par mois en pré-commande.

Tél : 06.03.92.28.40

📍 Voie Communale 60400 Sempigny



Ferme du Moulin de Bas

Colis de viande bovine

Tél : 06.89.93.60.80

📍 Ferme du Moulin de Bas, 60310 Lagny



GAEC Labarre

Colis bœuf limousine (6 à 7kg) classiques, burger, colis été (saucisses). Colis de veau (6 à 7kg)

Tél : 06.29.66.83.14

Tél : 06.14.99.93.77

📍 211, rue des Déportés 60400 Salency



GAEC St-Blaise

Colis de viande de bœuf de 2,5kg à 36€ et de 5kg à 72€. Colis de viande de veau de...

Tél : 06.25.42.40.61

📍 147, rue du Moulin Saint Blaise 60400 Noyon

• VOLAILLES



Ferme de l'éveil

Poulets à rôtir, lapins, oies, canards, dindes, œufs.

Tél : 06.14.58.09.35

📍 38 rue de la Mairie 60170 Cambronne les Ribécourt.



Les volailles du Haut Bocage

Poulets, pintades et œufs en agriculture biologique.

Tél : 06.24.81.13.39

📍 236 rue Pierre Duchemin 60310 Thiescourt

• FROMAGE



Chèvrerie fromagerie Bronco

Fromages et produits à base de lait de chèvre, fromages de vache créés et affinés

Facebook : Chevrerie Bronco

📍 186 rue Saint Hubert 60400 Bretigny



La chèvrerie du Mont de Berneuil

fromages de chèvre, oeufs, pommes de terre, viandes (volaille, porc, chèvre)

Tél : 03.44.85.75.21

📍 16 rue Raymond Faroux, 60350 Berneuil sur Aisne



La Ferme du Moulin

Lait, crème, beurre, yaourts et fromages.

Tél : 06.70.02.30.97

📍 34 ferme du Moulin 60640 Guiscard

A vos papilles

• ESCARGOTS



La fermette aux escargots

Escargots cuisinés

📍 295, rue des Hurteaux 60400 Varesnes

• MIEL



Les Ruchers de Pierrefonds

Vente de miel

📍 Rue de Morienvall 60350 PIERREFONDS



LOCARUCHE

Apiculture

📍 10 rue principale 60400 Nampcel



Miellerie de la Divette

Vente à la ferme le 1er samedi de chaque mois et sur RDV.

📍 144, rue du Moulin 60310 Thiescourt



Miellerie de la Vallée de l'Automne

Vente de miel, pain d'épices (hiver), pollen, teinture mère de propolis

📍 261 rue roland picart 60320 béthisy St Pierre

• PAIN



Fournil des Bocages

pains au levain, pains spéciaux au levains, brioches, pains sans gluten, baguette, farine. En agriculture biologique

📍 151 rue Pierre Duchemin 60310 Thiescourt

• SAFRAN



Saveur Pourpre

Stigmates de safran

📍 73 rue Saint Martin, 60310 Roye sur Matz

• AMAP



AMAP d'Ourscamp "Les Paniers de l'Abbaye"

Paniers de légumes, viandes, œufs et pains

📍 Place Saint Eloi, 60138 Ourscamp



AMAP Monde

Produits bio- produits bio et locaux : ... légumes, pain, farine, œufs, fromages de chèvre, prunes, poires, pommes, jus de fruits,...

📍 144 Rue de Lachelle 60280 VENETTE

• PÂTES



Joli Grain

Vente de pâtes fermières et de farine

📍 Ferme de Cagny 60310 Canny sur Matz

Entreprises de la commune

Acti Taxi (Joël JOUGLET)

Domaine d'activité : Transport de voyageurs et colis

Adresse : 66, Impasse Abbé Nollet - 60170 PIMPRESZ

Téléphone : 03.44.75.01.28

Mobile : 06.08.41.31.71



TRANSPORT EXPRESS JAUNET

Domaine d'activité : Transports légers et courses régionaux et nationaux

Adresse : 54, Impasse Abbé Nollet - 60170 Pimpresz

Téléphone : 03 44 75 01 46



GAMBA Bruno

Domaine d'activité : Artisan menuisier

Adresse : 185, Rue des Champs de Menthe - 60170 PIMPRESZ

Téléphone : 03.44.75.63.41

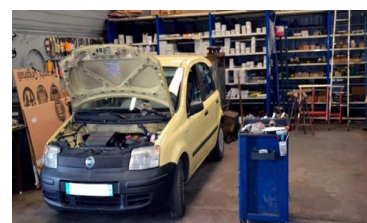


GARAGE G.V.AUTO

Domaine d'activité : Mécanique, Carrosserie, Réparations,
Echange Pare-Brise et Pièces détachées neuves et d'occasion

Adresse : 1035, Route de Ribécourt - 60170 Pimpresz

Téléphone : 03.44.43.17.01



LELU SARL

Domaine d'activité : Couverture, charpente, travaux d'arts
et traitement des bois

Adresse : 103, Rue Louis-Clotuche - 60170 PIMPRESZ

Téléphone : 03.44.76.98.03

Site Web : <http://www.lelu.fr/>



Entreprises de la commune

DEFI SECURITE

Domaine d'activité : Gardiennage et Sécurité Incendie.

Adresse : Rue du Moulin - 60170 PIMPRESZ

Mobile : 06.10.43.56.49



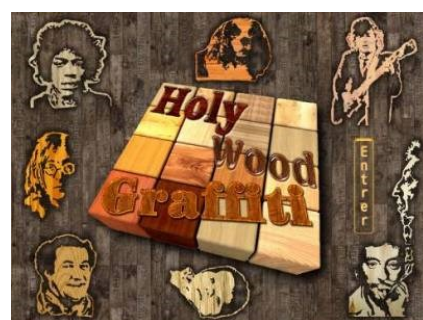
HOLY-WOOD-GRAFFITI

Domaine d'activité : Création de portraits reliefs personnalisés en bois.

Mobile : 07.50.33.54.40

Site Web : <http://www.holy-wood-graffiti.com/>

E-mail : contact@holy-wood-graffiti.com



BEAUT' ESTIME - Beaut' Estime

Domaine d'activité : Esthétique / Socio-esthétique

Mobile : 07.69.70.68.21

Facebook : [Beaut' Estime](#)

E-mail : beautestime.stephanie@gmail.com



NATURO MASSAGE - Naturo Massage

Domaine d'activité : Massage bien-être et Naturopathie

Mobile : 06.22.76.52.35

Facebook : [Sab Naturo-massage](#)

E-mail : sabrina.naturomassage@gmail.com



Entreprises de la commune

CAL AUTO

Domaine d'activité : Vente de pièces automobiles
Adresse : 1034, Route de Ribécourt - 60170 PIMPRESZ
Téléphone :
Site Web : non communiqué

ALPHA METAL SERVICE

Domaine d'activité : Recyclage de métaux-Ferrailleur
Adresse : 1099, Route de Ribécourt - 60170 PIMPRESZ
Téléphone : 03 44 36 30 01
Site Web : non communiqué



SYNTHOMER FRANCE

Domaine d'activité : Fabrication de caoutchouc synthétique
Chimie, Fabrication, Fabrication de matières plastiques de base.
Adresse : 704, Rue Pierre et Marie Curie 60170 Ribécourt-Dreslincourt
Téléphone : 03 44 75 64 17
Site Web : non communiqué



MGC

Mr Marc FROMENTIN/Mme Pascale MARESE

Domaine d'activité : Mécanique Générale . Chaudronnerie .
Tuyuterie . Serrurerie
Adresse : 970, Route de Ribécourt - 60170 PIMPRESZ
Téléphone : 03 64 21 81 50
Site Web : non communiqué



CLOTURES PICARDES

Domaine d'activité : Clôtures et Barrières.
Adresse : 987, Route de Ribécourt - 60170 PIMPRESZ
Téléphone : 03 44 41 30 48
Site Web : non communiqué



S.A.S Clôtures Picardes
ZI La Croix Rouge
987, Route de Ribécourt
60170 PIMPRESZ



Urgence

S.A.M.U : 15

Pompiers : 18

Centre de Secours

60150 Thourotte :

03.44.90.61.12

Gendarmerie Nationale : 17

Appel d'Urgence en Europe : 112



Médical

Hôpital de Compiègne :

03.44.23.60.00

Polyclinique Saint Côme :

03.44.92.43.43

RIB Infirmier :

60170 Ribécourt

03.44.76.78.15

06.11.69.26.81



Divers

Trésorerie de Thourotte :

03.44.76.00.47

CC2V : 03.44.96.31.00

Maison du Conseil Général :

03.44.10.82.40

**Vous souhaitez travailler?
Vous êtes sans emploi?
Nous pouvons vous aider**

**Des particuliers, des entreprises vous proposent
des heures de travail
(rémunération au SMIC horaire)**

Vos compétences :

- ✓ Ménage et Repassage
- ✓ Soutien scolaire à domicile
- ✓ Jardinage
- ✓ Courses et préparation de repas
- ✓ Garde d'enfants
- ✓ Assistance aux personnes âgées
- ✓ Petits travaux de bricolage
- ✓ Manutention et Aide au déménagement
- ✓ Soins aux animaux
- ✓ Peinture et papier peint

***La solidarité, l'égalité et la dignité
sont au cœur de notre fonctionnement.***

**Notre association, loi de 1901, est conventionnée par l'Etat
et partenaire du Conseil Départemental.
En utilisant nos compétences, vous contribuez à notre mission
de service public pour une économie solidaire.**

Conception : www.horizonmarketing.fr Crédit photos : Fotolia - © shotstudio - © Kurhan

**Partage Travail | 3 rue de l'Anthémis - 60200 Compiègne
Téléphone : 03.44.86.42.82 | E-mail : accueil@partagettravail60.fr**

**Nos bureaux sont ouverts le lundi 10h-12h30, 14h-17h,
du mardi au vendredi 9h-12h30, 14h-17h**

WWW.PARTAGETTRAVAIL60.FR

SE RENSEIGNER
ALLO OISE SENIORS

03 44 82 60 60

☎ PRIX D'UN APPEL LOCAL

Du lundi au vendredi
de 08h00 à 19h00 (sans interruption)
et le samedi de 09h00 à 13h00
ou par mail à l'adresse suivante :

allo-oise-seniors@oise.fr



**AGE D'OR
SERVICES**

Agence l'Age d'Or
2 Rue des Frères-Greban
60200 COMPIEGNE
Tél : 03.44.44.01.01

Mail : compiegne@agedorservices.com

L'entreprise Compiégnoise «**Age d'Or**» a repris en totalité
l'activité de portage de repas précédemment gérée
par l'association «**Les Pélicans**».



BESOIN D'UNE AIDE A DOMICILE ?

Ménage
Repassage



Aide à la
personne



Garde de
nuit



Garde
d'enfants



VOUS SOUHAITEZ EMBAUCHER UNE AIDE A DOMICILE ?

- Pour vous, nous nous engageons à :
 - Recruter des professionnels qualifiés
 - Rédiger le contrat de travail
 - Etablir les fiches de paie
 - Gérer les déclarations à l'URSSAF et à la CPAM
- Devis gratuit
- Aides financières sous conditions pouvant aller jusqu'à 100%

50%
des sommes
versées
déductibles des
impôts

L'Abej-Coquerel s'engage à vos côtés pour vous aider au mieux 03 44 75 05 06



Adhap Services
149 Rue de Paris
60200 COMPIEGNE
Tél : 03.44.36.72.96
Mail : adhap60a@adhapservices.eu

Bureaux ouverts de 9h à 12h et de 14h à 18h

L'entreprise **Adhap Services** est spécialisée dans l'aide à domicile:
Travaux ménagers, accompagnement, gardes personnalisées,

Comme un petit air d'hiver...

Offensive hivernale : les premiers flocons de la saison sont tombés le samedi 16 janvier. Quelques centimètres de poudreuse ont suffi à recouvrir notre campagne d'un beau manteau blanc.

Petit retour en images :



Bonjour monsieur l'Hiver

- Hé ! bonjour monsieur l'Hiver !
Ça faisait longtemps...
Bienvenue sur notre terre,
Magicien tout blanc.
- Les montagnes t'espéraient ;
Les sapins pleuraient ;
Les marmottes s'indignaient ;
Reviendra-t-il jamais ?
- Mes patins s'ennuyaient ;
Mes petits skis aussi ;
On était tous inquiets ;
Reviendra-t-il jamais ?
- Hé ! bonjour monsieur l'Hiver !
Ça faisait longtemps ...
Bienvenue sur notre terre,
Magicien tout blanc.



Patrick Bousquet

Ecole...



Le Père Noël a déposé les cadeaux à l'école pour les élèves et l'ALPEP leur a offert un goûter distribué par les enseignantes.

Le contexte sanitaire actuel que nous subissons est respecté correctement par l'implication des enfants. Ces derniers s'appliquent énormément malgré les tensions ressenties et ne se plaignent pas.

Les élections des parents d'élèves ont eu lieu. Sur 141 inscrits, il y a eu 62 votants, 4 votes blancs ou nuls soit 58 suffrages exprimés. Taux de participation 43.97%, soit une augmentation de 5%.

L'effectif de l'école est de 97 élèves.

Les exercices de sécurité et alerte incendie ont été réalisés le 18 septembre 2020 pour toutes les classes. L'alerte intrusion quant à elle s'est déroulée le 16 octobre 2020. Une autre est prévue très prochainement.

Tout s'est bien déroulé.

Les évaluations nationales du cycle 2 (CP/CE1) ont eu lieu en septembre 2020, puis de nouveau le 18 janvier 2021.

Le projet pédagogique repose cette année sur le thème des « Jeux Olympiques », en faisant un tour du monde.

Chaque classe travaille un thème sur le projet. Par exemple : les classes de CM¹ et CM² sont en jumelage avec une classe du Bénin.

Rappel - Horaires d'ouverture de l'école en cette période spéciale

⇒ CM ¹ et CM ²	8h35 - 8h40	petite grille derrière l'école
⇒ Grande Section / CP	8h35 - 8h40	grande grille
⇒ CE ¹ / CE ²	8h40 - 8h45	grande grille
⇒ Maternelles	8h40 - 8h45	portail angle de la Rue R. Delage

Pour les parents ayant des enfants sortant du périscolaire après 18h, pensez à vous munir de l'attestation de déplacement « couvre feu » en cochant la case « Déplacement pour garde d'enfant »

ATTENTION ! Le plan Vigipirate est toujours en vigueur.

Veillez ne pas stationner devant l'école.



Toute l'équipe enseignante ainsi que les rédactrices de cet article espèrent que vous avez passé de bonnes fêtes de fin d'année qui vous ont permis de profiter de vos familles tout en étant restés prudents en cette période particulière.

Mélina PEIXOTO/Elisabeth DE FARIA - Conseillères
Avec la participation de Mme LE GUEN - Directrice

Périscolaire/Cantine...

Chers parents,

En préambule, l'équipe du périscolaire vous souhaite ses meilleurs vœux de santé et de bonheur pour cette année 2021.

Le repas de Noël

Grâce à votre participation et celle de vos enfants, nous avons battu le record de toutes les années précédentes en accueillant **70 enfants** pour le repas de Noël. Une attention particulière a été mise sur la décoration de la cantine. Les chants de Noël ont permis aux enfants et à l'équipe d'animation de passer un moment festif ensemble et dans le respect des règles sanitaires.

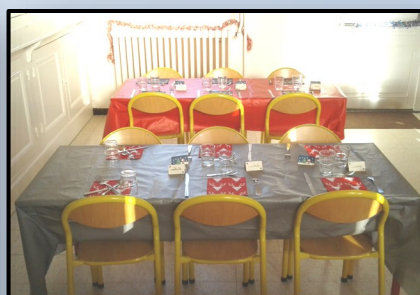
Au menu chapon en sauce accompagné de pommes de terres bouchon, un bon petit fromage mais surtout pour leur gourmandise une buchette au chocolat accompagnée de son petit Père Noël.

Nous espérons que les présents que vos enfants vous ont préparés vous ont plu.

Année 2021

Pour cette année 2021 nous proposerons toujours nos activités à la carte au sein du périscolaire (jeux de société, coloriage, activité manuelle).

Les activités extérieures reviendront évidemment quand le temps sera plus clément.



Périscolaire/Cantine...

Nous tenons à remercier Madame Servat des dons de jouets qui ont été faits au périscolaire ; les enfants les apprécient beaucoup.

Pour clôturer, nous vous souhaitons de nouveaux nos meilleurs vœux.

Vincent GRÜN



Par temps froid ou de pluie l'équipe du périscolaire évite de sortir trop longtemps les enfants pendant la pause de récréation du midi.

La crise sanitaire n'aidant en rien, elle se voit contrainte de séparer les groupes d'enfants.

Les plus petits regardent des DVD, hélas! ils ont fait le tour plusieurs fois de tous les films.

Si vous possédez des films ou dessins animés, destinés au jeune public, qui ne vous intéressent plus, l'équipe du périscolaire est preneuse. Le dépôt peut s'effectuer directement auprès du périscolaire ou de la mairie. Nous vous remercions par avance de votre générosité.



Centres de loisirs...



Le Service Animation Loisirs CC2V organise un
ACCUEIL DE LOISIRS SANS HÉBERGEMENT

Vacances de Février

3-12 ans

Du 22 février au 5 mars 2021

CENTRES DE LOISIRS CC2V FÉVRIER 2021

INSCRIPTIONS : lundi 25 janvier au 12 février

Sabée d'inscriptions le 03/02/2021 - 17h/19h au Pôle Enfance Jeunesse.

2 CENTRES DE LOISIRS

Enfants accueillis sur le site de BAILLY

Enfants accueillis sur site THOUROTTE

COMMENT INSCRIRE SON ENFANT ?

Première inscription

VERSION PAPIER

VERSION INFORMATIQUE

- Déposez le dossier ou la feuille annexe d'inscription au POLE ENFANCE JEUNESSE à Thourotte. Où avoir le dossier ? Il est disponible à la CC2V à Thourotte. Vous pouvez aussi télécharger le dossier en PDF sur le site de la CC2V, grâce au lien direct en page d'accueil « EN UN CLIC ».
- Remplissez le dossier directement sur le PORTAIL FAMILLES de la CC2V. Comment se connecter ? Les parents, dont les enfants ont été inscrits sur les centres CC2V en 2019 et 2020, ont reçu des identifiants. Si ce n'est pas votre cas, appelez-nous.

PLAGES HORAIRES D'ACCUEIL :
de 7h30 à 18h30 sur le site
Accueil du matin : 7h30 à 9h
Soir pour la reprise : 17h à 18h30

LIEUX D'ACCUEIL :

Salle Multifonctions rue des Coterêts BAILLY	Ecole Onimus Place de la mairie THOUROTTE
--	---

RENSEIGNEMENTS : 03 44 90 61 40

courriel : pole@cc2v.fr www.cc2v.fr

La CC2V se veut SOLIDAIRE & CITOYENNE



Les Associations...

ALPEP souhaite une bonne année à toutes les familles Pimpreziennes!

Après l'année 2020 où notre association n'a pas eu l'occasion d'organiser ses activités, nous avons plusieurs projets pour cette nouvelle année. Malheureusement, la plupart sont compromis.

Nous avons tout de même pu, avec la participation des enseignantes, distribuer des chocolats de Noël aux enfants, et offrir des cadeaux aux différentes classes :

- 1 lot de jeux de récréation (corde à sauter, billes, fils a scoubidou...) pour les cm1-cm2, et la même chose pour les CE1-CE2.
- 2 livres pour les GS-CP
- 2 jeux de loto pour les PS-MS.

La suite des activités proposées par l'ALPEP dépendra des conditions sanitaires à venir.

Dans l'espoir d'organiser notre prochaine kermesse, nous aurions besoin de votre générosité. Si vous aviez la possibilité de nous transmettre quelques objets pouvant servir de lots (objets publicitaires, clés USB, agendas, sacs, bons cadeaux) nous vous en serions reconnaissants.

Dans l'attente de nous retrouver, prenez soin de vous !

Alpep.pimprez@yahoo.fr

Mme Serlet : 06 35 20 42 22 Présidente

Mme Dirson : 06 74 31 95 61 Secrétaire

Mme De Oliviera Amandine : 06 12 90 01 62 Trésorière

L'équipe associative ALPEP



Les Associations... suite



A.C.V.G de PIMPRESZ



Calendrier 2021

19 mars : Cérémonie commémorative pour les combattants de la guerre d'Algérie, du Maroc et de la Tunisie.

Dépôt de gerbe au monument aux morts.

8 mai : Fin de la seconde guerre mondiale.

Dépôt de gerbe au monument aux morts.

14 juillet : Cérémonie commémorative de la prise de la Bastille.

Dépôt de gerbe au monument aux morts.

11 novembre : Cérémonie commémorative de l'Armistice de la guerre 1914 – 1918.

Dépôt de gerbe au monument aux morts.

Les anciens combattants vous présentent leurs meilleurs vœux pour l'année 2021 malgré les conditions sanitaires qui nous sont imposées.

Portez vous bien en ces temps difficiles.

Le président

LUC Claude

Les Associations... suite

Association communale des chasseurs de Pimprez

Par la présente nous souhaitons vous informer des évènements qui ont impacté notre association durant cette année 2020 très perturbée.

Comme vous le savez, l'épidémie de COVID-19 touche l'ensemble de notre pays et les différents acteurs de la chasse ne sont pas épargnés.

Ainsi, lors de la mise en place du deuxième confinement, la chasse a tout d'abord été interdite puis a pu reprendre sous certaines conditions afin de réguler les espèces classées nuisibles.

Sous l'impulsion de la Fédération des Chasseurs de l'Oise, nous avons mis en place les moyens nécessaires au respect des mesures sanitaires en vigueur (port du masque, distanciation sociale et mise à disposition de gel hydroalcoolique) permettant de reprendre la chasse des espèces classées nuisibles tel que le sanglier dont la prolifération dans l'Oise génère d'important dégâts dans les cultures.

A cet effet, nous souhaitons remercier les propriétaires qui continuent à nous faire confiance mais nous vous informons également que certains d'entre eux, en réservant leurs terres, rendent difficiles la mise en place de battues efficaces permettant de réguler la population de sanglier.

Nous allons également être prochainement impacté par les travaux du canal à grand gabarit qui vont réduire le territoire et vont nécessiter la démolition du pavillon de chasse de notre association. Nous sommes par ailleurs en attente d'une réponse des autorités compétentes à nos différentes demandes d'indemnisation.

Enfin, nous souhaitons remercier la commune pour la subvention qu'elle nous accorde qui est indispensable à notre fonctionnement.

L'association communale des chasseurs de Pimprez vous souhaite une très bonne année 2021.



Nouvel outil d'information...

N'ayant eu que très peu de retour, nous nous permettons de renouveler cette information qui nous semble très importante afin que nous puissions communiquer dans l'urgence, surtout en cette période très particulière.

La commune s'est dotée d'un nouvel outil d'information, l'envoi groupé de SMS, afin de vous informer des événements importants planifiés (ex : travaux programmés sur le réseau d'eau, festivités) ou inopinés (ex : incident sur le réseau électrique, fermeture d'un accès routier suite à accident....) sur votre commune.

Vous souhaitez souscrire à ce nouveau service ?

Rien de plus simple. Complétez le coupon ci-dessous et déposez-le dans la boîte aux lettres de la mairie ou de vous faire connaître via le compte Messenger de la commune



Bulletin d'adhésion au service d'envoi de sms de la commune de Pimprez.

Nom :

Prénom :

Adresse :

Tél portable :

Courriel :

Signature :

Rédacteurs de ce numéro : Pascal LEFEVRE, Marie-Laure PICARD, Aline BOCQUET, Maryse DELIGNY, Mélina PEIXOTO, Elisabeth de Faria.

En collaboration avec :

La Directrice d'École, le Directeur de la Cantine et du Périscolaire et les Associations de Pimprez et Isabelle DIDELET.

Rendez-vous au prochain Bulletin

Le Maire et les Membres du Conseil Municipal vous souhaitent une bonne lecture.



COURRIER DES LECTEURS

Vos coordonnées (facultatives)

Nom, Prénom :

Adresse :

Cet espace est le vôtre!
Idées, réclamations, propositions, questions...

-

-

-

-

-

-