

Un Pont sur la Souffel



Bulletin intercommunal d'information des communes de Dingsheim et Griesheim-sur-Souffel



N° 34

Décembre 2014



INFOS UTILES

ADMINISTRATIONS LOCALES

DINGSHEIM



7, place de la Mairie - 67370 Dingsheim
Tél. : 03.88.56.21.32 - Fax : 03.88.56.20.99
E-mail : mairie@dingsheim.fr
Internet : <http://www.dingsheim.fr/>

Ouverture au public

- Lundi de 9h⁰⁰ à 12h⁰⁰ et de 14h⁰⁰ à 17h⁰⁰
- Mardi au samedi de 9h⁰⁰ à 12h⁰⁰

Permanences du maire et des adjoints : lundi 18h³⁰ à 19h³⁰ ou sur rdv

GRIESHEIM-SUR-SOUFFEL



1, rue de la Mairie - 67370 Griesheim-sur-Souffel
Tél. : 03.88.56.04.00 - Fax : 03.88.56.98.38
E-mail : mairie.griesheim.souffel@wanadoo.fr
Internet : <http://www.griesheim-sur-souffel.fr/>

Ouverture au public

- Lundi, mardi, vendredi de 14h⁰⁰ à 17h⁰⁰
- Jeudi de 9h⁰⁰ à 12h⁰⁰ et de 14h⁰⁰ à 17h⁰⁰
- Samedi de 9h⁰⁰ à 12h⁰⁰
- FERME le mercredi

Permanences du maire et des adjoints : sur rdv

SIVOM "LA SOUFFEL"



2a, rue de l'École - 67370 Griesheim-sur-Souffel
Tél : 03.88.56.17.96 - Fax : 03 88 56 18 93
E-mail : contact@sivomlasouffel.com
Atelier du Sivom : 03.88.56.21.05

Ouverture au public

- Lundi au vendredi : 9h⁰⁰ à 12h⁰⁰ - 14h⁰⁰ à 18h⁰⁰

Permanences du président et des vice-présidents. : sur rdv

Communauté de Communes du Kochersberg

Tél : 03.88.69.76.29

Internet : www.kochersberg.fr



AUTRES SERVICES ADMINISTRATIFS



École maternelle "La Passerelle" : 03.88.56.17.13
École élémentaire "L'Envol" : 03.88.56.31.96
Collège de la Souffel : 03.88.20.44.66
Accueil périscolaire "Le Chat Botté" : 03.88.56.11.59

M. le Curé : 06 36 56 04 71
M^{me} le Pasteur : 03.88.81.97.62
Conciliateur de justice : 03 88 69 66 00
Assistante sociale : 03.68.33.89.44



Centre culturel de la Souffel : 03.88.56.10.24
Centre des Finances Publiques : 03.88.69.60.58
Pôle Emploi Schiltigheim : 39.49
La Poste : 03.88.56.02.00
CPAM Strasbourg : 36.46

Service des Eaux (Dépannage) : 03.88.19.29.19
Gaz de Strasbourg (Dépannage) : 03.88.75.20.75
E.S. (Dépannage 24/24) : 03.88.18.74.00



URGENCES

Pompiers : 18
SAMU : 15
Police : 17
Centre antipoison : 03.88.37.37.37
S.O.S. Mains : 03.88.12.80.82.
N° d'urgence européen : 112



ASSOCIATIONS



SPORTS

Basket club : 06.77.49.61.57
Club des arts martiaux : 06.18.07.19.91
Cyclotourisme de randonnée : 03.88.34.53.21
Energygym : 06.61.05.01.68
Experando : 06.84.22.68.69
Football "A.S.D.G." : 06.76.01.44.99
Gymnastique volontaire : 06.82.32.83.42
Les amis du cheval : 03.88.20.46.26
Tennis club "TC3V" : 03.88.81.86.78
Tennis de Table : 03.88.56.97.99
Motoclub "les Kochersbikers" : 03.88.56.06.54



CULTURE

Amicale des sapeurs-pompiers :
Dingsheim : 06.30.49.21.44
Griesheim : 06.30.51.88.46
Atelier peinture : 03.88.56.35.76
Bibliothèque : 03.88.56.09.51
Cercle œnologique : 03.88.56.97.37
Chorale Ste-Cécile :
Dingsheim : 06.62.02.11.86
Griesheim : 03.88.56.14.25
Club des aînés Dingsheim : 03.88.56.31.41
Club des gourmets : 03.88.56.26.04
Club photo : 03.88.56.00.02
École de musique du Kochersberg : 03.88.69.76.29
Initiatives Jeunes : 06.73.53.29.31
Ludothèque : 03.88.56.02.98
Poterie : 06.08.01.87.82
Scouts de France : 06.63.07.63.03

DECHETTERIES

Jour	Dossenheim		Pfulgriesheim	
	Été*	Hiver*	Été*	Hiver
Lundi	14h ⁰⁰ - 18h ⁰⁰	14h ⁰⁰ - 17h ⁰⁰	fermé	fermé
Mardi	Fermé	Fermé	14h ⁰⁰ - 18h ⁰⁰	14h ⁰⁰ - 17h ⁰⁰
Mercredi	9h ⁰⁰ - 12h ⁰⁰ 14h ⁰⁰ - 18h ⁰⁰	14h ⁰⁰ - 17h ⁰⁰	14h ⁰⁰ - 18h ⁰⁰	14h ⁰⁰ - 17h ⁰⁰
Jeudi	Fermé	fermé	14h ⁰⁰ - 18h ⁰⁰	14h ⁰⁰ - 17h ⁰⁰
Vendredi	9h ⁰⁰ - 12h ⁰⁰ 14h ⁰⁰ - 18h ⁰⁰	14h ⁰⁰ - 17h ⁰⁰	14h ⁰⁰ - 18h ⁰⁰	Fermé
Samedi	9h ⁰⁰ - 18h ⁰⁰	9h ⁰⁰ - 17h ⁰⁰	9h ⁰⁰ - 18h ⁰⁰	9h ⁰⁰ - 17h ⁰⁰

Ouvert aux professionnels le vendredi et le samedi

*Horaires d'été : d'avril à octobre / Horaires d'hiver : de novembre à mars

PROFESSIONNELS DE SANTÉ



Cabinet infirmier
Clerc, Dorkel et Johner : 03.88.56.49.65
Médecins généralistes
Dr Hoogstoel-Milloux Florence : 03.88.56.01.00
Dr Dillenseger Jean-Marie : 03.88.56.36.06
Dentiste
Dr Fincker Philippe : 03.88.56.22.26
Kinésithérapeutes
Godon Pascal/Karger Emmanuelle : 03.88.56.30.84
Pharmacie de Dingsheim : 03.88.56.26.04



Le mot du Président



SIVOM LA SOUFFEL

Au moment de cette parution, un peu plus de six mois se seront écoulés depuis la mise en place des nouvelles équipes municipales et sivomale. Qu'il me soit permis de commencer ce mot en soulignant l'excellent climat de dialogue et d'échange qui règne entre les élus du comité directeur, ce qui influe très positivement sur l'évolution des dossiers communs à notre collectivité. Cette qualité relationnelle est importante au regard des enjeux qui nous attendent et nous serions dans une situation bien compliquée si nous ajoutions de la mésentente aux défis que nous devons relever ensemble.

Car des défis il y en a ! Et ils sont à la fois internes et externes à nos collectivités.

Défis internes tout d'abord car le Sivom a en charge une partie importante du patrimoine collectif des communes de Dingsheim et de Griesheim-sur-Souffel. La gestion de ce parc immobilier collectif se fait à la fois en tant que propriétaire mais aussi en tant que gestionnaire vis-à-vis des usagers, les associations locales étant à cet égard les principales utilisatrices et bénéficiaires des installations. Tous ces biens requièrent de notre collectivité une capacité à les maintenir en bon état d'utilisation mais également une capacité à les faire évoluer.

Les défis externes sont également importants et conditionnent en grande partie les défis internes car ils concernent les aspects financiers. A cet égard le Sivom, dont l'existence financière dépend exclusivement des communes, va se trouver confronté à une double difficulté liée à une capacité financière des communes, au mieux stabilisée, au pire en diminution, et à un accès de plus en plus rare à des subventions sacrifiées sur l'autel de ce qu'il faut bien appeler la rigueur.

En attendant les chantiers en cours se poursuivent. Il s'agit notamment de l'aménagement des réseaux sur la RD 166 qui traverse nos villages et passe devant le collège de la Souffel. Le Sivom aura également participé au financement du nouveau gymnase du collège, ce qui permettra à nos associations ayant des activités autour du ballon rond, de profiter de ces nouvelles installations dans de bonnes conditions.

Les travaux de mise aux normes énergétiques de l'école primaire sont également à l'étude. Ce projet comporte plusieurs volets dont l'un vise à remplacer le système de chauffage vieux de près d'un demi-siècle que le simple entretien ne suffit plus à maintenir en bon état de fonctionnement. Un autre volet vise à compléter ce remplacement par des travaux d'isolation importants sur le bâtiment lui-même (fenêtres, murs extérieurs...). Le projet, s'il était retenu dans sa globalité, pourrait être mené en une ou plusieurs tranches lors des congés scolaires d'été.

La nature et l'importance de ce chantier sont de nature à le rendre potentiellement éligible à l'obtention de certaines subventions rescapées pour le moment de la rigueur imposée. Mais comme la plupart de nos collectivités se trouvent confrontées au même phénomène, les demandes vont s'additionner et les attributions vont se diviser !

Dans l'immédiat, je souhaiterais conclure ce mot en adressant un vif remerciement aux associations de nos collectivités pour le sérieux des activités proposées et des manifestations organisées qui attirent régulièrement de nouveaux adhérents. Elles témoignent du dynamisme et de la passion qui animent tous ces bénévoles qui contribuent ainsi au maintien et au renforcement de notre tissu social local.

Un remerciement également aux agents du Sivom qui au quotidien œuvrent, chacun dans son domaine, à maintenir un espace public accueillant et à rendre service dans toute la mesure du possible. Leur tâche n'est pas facile surtout quand ils doivent régulièrement ramasser des déchets parfois insolites relevant de la déchetterie mais déposés près des bennes à moitié pleines réparties dans nos villages. Il faut aussi effacer des tags, ramasser des bouteilles cassées et débris divers dans les endroits les plus improbables etc.. Bien entendu ces incivilités -comme on les appelle- sont le fait d'une infime minorité mais le prix collectif à payer est toujours important, trop important.

Comme nous approchons des fêtes de fin d'année qui sont traditionnellement des moments de retrouvailles familiales, je vous souhaite de passer, dans toute la mesure du possible, des moments de bonheur avec vos proches.

Joseph Arenas
Président du SIVOM



Mesdames, Messieurs, Chers concitoyens,

En tant que nouveau maire de Dingsheim, je découvre toutes les facettes et missions dévolues à cette fonction. Je remercie une nouvelle fois mon prédécesseur, Claude Unterstock, pour avoir bien préparé la transition ainsi que nos agents administratifs de la mairie, Virginie Adloff et Sandrine Wolff pour leur aide au quotidien. Je suis également épaulé par quatre adjoints, dont deux étaient déjà en fonction lors de la précédente mandature ce qui a facilité le traitement des dossiers en cours. Je citerai à titre d'exemple l'achèvement des travaux de renouvellement de l'éclairage public dans la rue du Modulor. Mais je peux également m'appuyer sur les conseillers municipaux, qui dans leurs domaines d'expertises et avec leurs expériences, nous sont très utiles dans la gestion des dossiers communaux.

Nos actions sont partagées entre la gestion des affaires courantes (réponses aux sollicitations quotidiennes, préparation du journal intercommunal, organisation du concours de fleurissement, suivi de l'entretien des voiries...) et la gestion de nos projets à plus ou moins longue échéance, (mise en place d'un conseil intercommunal des jeunes, rénovation des voiries des rues Haute et de la Chaîne, rénovation de la salle de la Grange...) pour ne citer que les projets les plus importants.

Nous sommes aussi à l'écoute des préoccupations de nos concitoyens et je rappelle que moi-même ou les adjoints, nous recevons nos concitoyens sur rendez-vous, les lundis soir à partir de 17h⁰⁰. Personnellement, je ne peux pas concevoir mon engagement public sans être à l'écoute de la population. Mais, je tiens aussi à rappeler qu'être à l'écoute n'entraînera pas systématiquement une action par la commune, mais permettra surtout d'enrichir la réflexion collective sur tel ou tel sujet et qui pourra suivant le cas se concrétiser à travers la réalisation d'un projet.

Il apparaît aujourd'hui de plus en plus clairement que les ressources allouées par l'état aux collectivités territoriales et locales vont diminuer. Je viens d'en avoir une nouvelle fois la confirmation lors du congrès des maires qui s'est déroulé fin novembre. Aussi, il est indispensable de faire émerger de nouvelles économies conjointement avec les deux autres communes membres du Sivom la Souffel afin de maintenir nos actions dans les différents domaines sans devoir compenser la baisse des aides par une augmentation de la pression fiscale locale équivalente. Pour tenir ce postulat, nous devons être plus sélectifs dans le choix et le mode de réalisation de nos projets; en réduisant par exemple l'envergure de certains et en décalant la réalisation dans le temps pour d'autres.

En ces temps où l'on pourrait facilement se laisser gagner par la morosité ambiante, nous avons aussi des réussites à mettre au crédit de nos trois collectivités que sont les communes de Griesheim, Dingsheim et le Sivom la Souffel avec notamment la mise en œuvre réussie des NAP (Nouvelles Activités Périscolaires). Je profite de cette occasion pour remercier, les différents acteurs du Sivom, des mairies, de nos associations locales qui sont de plus en plus nombreuses à s'engager, des enseignants et des animateurs de l'ALEF pour leurs implications au quotidien. Je crois que nous pouvons être fiers de notre tissu associatif qui est riche par sa diversité et toujours prompt à s'engager dans des actions au service de nos concitoyens.

En cette période de fin d'année, je vous souhaite d'heureuses fêtes de fin d'année et de la tolérance entre nous pour qu'un petit souci ne devienne pas un problème impossible à résoudre à force de le monter en épingle.

Je souhaite aussi un bon rétablissement à celles et à ceux qui sont malades.

J'espère que 2015 sera pour tous une année de bonheur et d'épanouissement au contact des autres.

Votre Maire,
Gaston Burger

Le mot du Maire



DINGSHEIM



Le mot du Maire



GRIESHEIM-SUR-SOUFFEL

Madame, Monsieur, chers concitoyens,

Le moment est venu pour moi, en cette fin d'année 2014, de vous faire part de mon ressenti d'élu à l'occasion de ce dernier numéro de notre bulletin intercommunal d'information.

Ressenti teinté à la fois d'inquiétude, mais aussi d'optimisme.

Au chapitre des inquiétudes, il est à noter que malgré les interventions de l'Association des Maires de France lors de son congrès de fin novembre, le Gouvernement persiste dans sa volonté de réduire les dotations aux collectivités.

Sans entrer dans le détail de ces baisses de ressources, force est de constater que celles-ci auront un impact sur les budgets à venir ; les capacités d'investissement de nos communes s'en trouveront affectées et nos projets également.

Il convient dès lors, de réfléchir ensemble, les trois communes de notre SIVOM, aux nécessaires adaptations de notre programme de travaux :

Les deux projets importants portés par le SIVOM dans le cadre du contrat de territoire (c'est-à-dire avec l'aide du Conseil Général) concernant respectivement :

- ◇ *Les travaux de réhabilitation thermique de l'école élémentaire de Dingsheim/Griesheim,*
- ◇ *Le réaménagement de la RD 166 entre le carrefour du boulanger à Pfulgriesheim et celui de la poste à Griesheim.*

Vous aurez compris que Griesheim étant partie prenante des deux opérations, les arbitrages n'en seront que plus difficiles.

Autre source d'inquiétude :

Les incertitudes qui pèsent sur l'évolution de nos collectivités territoriales :

- ◇ *Le remplacement, en mars 2015, de nos conseillers généraux par un binôme (femme - homme) de conseillers départementaux pour la période 2015-2020, sans aucune lisibilité sur le nouveau périmètre de compétences du Département.*
- ◇ *Le redécoupage de la carte des Régions, là aussi sans en connaître le contour des nouvelles compétences transférées : sans entrer dans le débat du mariage forcé à deux (avec la Lorraine seule) ou à trois (avec en plus Champagne-Ardenne), je reste pour ma part persuadé que l'Alsace avait rendez-vous avec l'Histoire en avril 2013, et qu'elle a malheureusement raté le coche à ce moment-là.*

Mais l'optimisme doit néanmoins rester de mise.

Optimiste, je le suis de nature car j'ai fondamentalement confiance en l'Homme (au sens générique du terme, qui englobe bien sûr les femmes et les hommes) et en sa capacité de dépasser les égoïsmes pour œuvrer pour le bien commun.

Je suis dans ce domaine particulièrement confiant : les nouvelles équipes municipales en place, ont véritablement à cœur de travailler ensemble dans un esprit de service aux autres et de partage des compétences, comme en témoigne l'installation conjointe du conseil intercommunal des jeunes le 28 novembre dernier.

Qu'il me soit permis, à cet égard de remercier l'équipe municipale que j'ai l'honneur d'animer : adjoints et conseillers, chacune et chacun a su y trouver la place qui lui permet de s'investir dans le cadre d'un travail d'équipe.

Mes remerciements vont bien sûr à notre personnel communal, toujours dévoué, et je m'en voudrai de ne pas citer les représentants de nos associations pour leur engagement sans faille au service de nos concitoyens.

Il me reste pour clore mon propos, à vous souhaiter, à toutes et à tous, petits et grands, un bon Noël en famille.

Que les valeurs de respect, de tolérance et de fraternité soient toujours au cœur de nos actions !

C'est le message qu'a porté le groupe Corse Alte Voce lors de son concert du 6 décembre dernier (voir page 20); c'est aussi le message que je vous adresse en partage pour ces fêtes de fin d'année.

D'ores et déjà, je vous invite aux traditionnels vœux de la municipalité qui, exceptionnellement, auront lieu le lundi 5 janvier 2015 à 19h³⁰ au centre culturel la Souffel, où j'aurais grand plaisir à vous retrouver.

Bien fraternellement

Votre Maire

René Wunenburger



NAISSANCES



Elsa Ludwig Lopez
16, rue du Modulor 24 juin 2014
Nicolas Brosius
18, rue le Corbusier 03 octobre 2014

Toutes nos félicitations aux heureux parents.

DECES



Robert Zehnacker
17, rue Kobler 06-05-1934 - 13-08-2014
Jean Kleiner
6, rue de Ronchamp 03-09-1921 - 18-10-2014
Félice Schoepf
8, rue Principale 13-09-1942 - 26-10-2014
Jean-Marc Sturni
11, rue Principale 05-05-1949 - 21-11-2014
Mathilde Van de Velde
26, route de Mittelhausbergen 16-06-1919 - 30-11-2014

Aux familles en deuil, nous présentons nos plus sincères condoléances.

MARIAGES



Vincent Prevost – Pascal Morenas
28, rue de Mittelhausbergen 12 juillet 2014

Toutes nos félicitations aux nouveaux époux



ANNIVERSAIRES

80 ans :

Pierre Fritsch 30 juin
Jeanne Klein 15 août
Henri Reinbolt 4 septembre
Monique Fritsch 17 septembre
Laurence Reinbolt 4 octobre
François Daniellou 11 octobre
Clémence Diss 16 octobre
Joseph Diss 30 octobre
Gérard Falcinella 10 novembre

85 ans :

Aloise Hoenen 20 juin
André Hopp 19 août

90 ans :

Alice Lommele 22 juin

91 ans :

Madeleine Berga 24 août

95 ans :

Mathilde Van de Velde 16 juin

Longue vie et bonne santé à nos chers concitoyens



FRITSCH Pierre 30 juin 1934 et Monique 17 septembre 1934



Laurence REINBOLT 4 octobre 1934



Gérard Falcinella 10 novembre 1934



CARNET DE DINGSHEIM



Jeanne KLEIN HAETTINGER 15 août 1934



Joseph DISS 30 octobre 1934 et Clémence 16 octobre 1934



Alice LOMMELE 26 juin 1924



François DANIELLOU 11 octobre 1934



Henri REINBOLT 4 septembre 1934



Mathilde VAN DE VELDE 16 juin 1919



NAISSANCES :



<i>Ilian Zylka</i>	15.02.2014
8, rue Leclerc	
<i>Lou Daubenger</i>	16.02.2014
18, rue de l'École	
<i>Benoît Diebold</i>	23.02.2014
3, rue de l'École	
<i>Mailinh et Ewen Allouard</i>	4.03.2014
7, route de Pfulgriesheim	
<i>Clémentine Bernhard</i>	13.04.2014
1, route de Pfulgriesheim	
<i>Nolan Chevrier</i>	23.06.2014
9A, rue de la Mairie	
<i>Matty Klein</i>	9.08.2014
6, rue Principale	
<i>Louis Zimmer</i>	28.10.2014
11, rue Principale	

Toutes nos félicitations aux heureux parents



MARIAGES :

<i>Jean Wunenburger et Sophie Pinaux</i>	4.01.2014
7, Place du Tilleul	
<i>François Monnin et Emilie Taglang</i>	7.06.2014
9, rue Paul Verlaine	
<i>Lionel Vest et Véronique Elsie Roger</i>	12.07.2014
2, rue du Maréchal Leclerc	
<i>Stéve Hermann et Céline Delagneau</i>	6.09.2014
32, rue de la Souffel	

Toutes nos félicitations aux nouveaux époux

ANNIVERSAIRES :



80 ans	
<i>Andrée Blanck</i>	19.07.2014
10, rue Charles Baudelaire	
<i>Antoinette Hausauer</i>	30.07.2014
10, rue Mozart	
<i>Pierre Blanck</i>	31.07.2014
10, rue Charles Baudelaire	
<i>Dorothea Fghoul</i>	27.08.2014
12, rue de la Houblonnière	
<i>Elisabeth Haber</i>	13.11.2014
3, place du Tilleul	
<i>Daniel Mouillon</i>	26.12.2014
29, rue Charles Baudelaire	
85 ans	
<i>Robert Reibel</i>	13.08.2014
1, rue des Prés	
<i>Gérard Lecocq</i>	6.11.2014
8, impasse des Iris	
90 ans	
<i>Marie-Jeanne Stiegler</i>	22.06.2014
Maison de Retraite	
91 ans	
<i>Antoinette Géronimus</i>	20.05.1923
5, rue des Prés	
<i>Jaqueline Hilaire</i>	4.11.2014
35, rue Charles Baudelaire	
93 ans	
<i>Werler Emma</i>	24.12.2014
8, route de Pfulgriesheim	

Longue vie et bonne santé à nos chers concitoyens



CARNET DE GRIESHEIM-SUR-SOUFFEL

DÉCÈS :



Gérard Waeckel 18.03.1957 - 22.02.2014

5, Impasse du Lavoil

Georgette Diebolt 22.10.1936 – 21.04. 2014

45, rue Charles Baudelaire

Cécile Monschin 18.11.1930 – 20.05.2014

24, rue du Maréchal Leclerc

Alice Schneider 19.06.1925 - 23.06.2014

1, place du Tilleul

Martin Hecker 10.11.1941- 05.09.2014

16, Impasse des Bleuets

Roland Hans 20.08.1945 – 17.10.2014

5, rue de la Souffel

Angélique Schmitt 29.11.1924 - 22.11.2014

15, rue de l'Ecole

Léon Ginsz 30.08.1925 – 24.11.2014

3,rue Principale

Aux familles en deuil, nous présentons nos plus sincères condoléances



Elisabeth Haber 13.11.1934



Robert Reibel 13.08.1929



Antoinette Géronimus 20.05.1923




Andrée 19.07.1934 et Pierre Blanck 31.07.1934




OUVERTURE DES MAIRIES

Ouverture de la mairie de Dingsheim :

-  ◇ lundis 22 et 29 décembre de 9h⁰⁰ à 12h⁰⁰
- ◇ mercredi 31 décembre de 9h⁰⁰ à 12h⁰⁰

En cas d'urgence vous pourrez contacter le maire ou les adjoints

Ouverture de la mairie de Griesheim :

-  ◇ Lundi 22 et mardi 23 décembre de 14h⁰⁰ à 17h⁰⁰
- ◇ Mercredi 31 de 9h⁰⁰ à 12h⁰⁰
- ◇ Vendredi 2 janvier de 14h⁰⁰ à 17h⁰⁰
- ◇ Samedi 3 janvier de 9h⁰⁰ à 12h⁰⁰

CARTE D'IDENTITE

Nous vous informons que les délais d'obtention pour les cartes d'identité sont de 4 à 6 semaines



Attention : depuis le 1^{er} janvier 2014, la durée de validité des cartes d'identité (CNI) délivrées aux personnes majeures est passée de 10 à 15 ans.

Pour les cartes délivrées entre le janvier 2004 et décembre 2013, la date d'expiration ne correspond pas à la date inscrite sur la carte. Une fiche d'information traduite qui peut être transmise aux autorités étrangères acceptant la CNI comme document de voyage est téléchargeable sur le site "conseil aux voyageurs" du ministère de l'intérieur.

Pour les demandes ou renouvellement de passeports vous pourrez vous adresser directement en mairie de Truchtersheim.

LISTES ELECTORALES : INSCRIPTIONS 2015



L'inscription sur les listes électorales est obligatoire, nous invitons les personnes remplissant les conditions pour être électeurs à se rendre à leur mairie, munies d'une pièce d'identité et d'un justificatif de domicile.

La révision des listes électorales est ouverte jusqu'au **31 décembre 2014**.

Nous vous rendons attentifs au fait qu'un certain nombre de personnes sont déclarées en mairie mais ne sont pas inscrites sur les listes électorales : ces deux démarches étant bien distinctes.

PETARDS A LA SAINT-SYLVESTRE

L'utilisation de pétards est tolérée le soir du **31 décembre** à partir de **20 heures et cela jusqu'à deux heures du matin**.

Il est demandé à tous, jeunes et moins jeunes, de respecter les règles de savoir-vivre et de bon voisinage et de faire un usage raisonnable et prudent des pièces d'artifice afin d'éviter tout incident.



RECEPTION DES NOUVEAUX ARRIVANTS DE DINGSHEIM

Nous remercions les personnes qui se sont inscrites dès leur arrivée dans notre commune, et invitons à faire la démarche ceux qui ne l'auraient pas encore fait.

Un verre de l'amitié sera offert à tous les nouveaux arrivants le jeudi 8 janvier 2015 au centre culturel La Souffel.

Seront également mis à l'honneur l'ensemble des participants aux concours fleurissement et décorations de Noël pour l'année 2014.

MAITRE ET CHIEN : LES BONS RÉFLEXES



Un peu de civisme, quelques gestes simples à pratiquer au quotidien et votre chien ne sera plus "un gêneur" pour les autres.

Vous aimez votre chien ? C'est grâce à votre comportement qu'il sera accepté dans nos villages.

Une déjection au beau milieu d'un trottoir ! De quoi vous mettre de mauvaise humeur...

Doit-on pour cela haïr toute la gent canine ? Pour que votre chien soit accepté de tous, faites en sorte qu'il n'occasionne pas de nuisances. C'est aux maîtres de veiller à ce que les trottoirs ne deviennent pas des toilettes publiques canines.

Une solution et un geste simple, ramassez les déjections de vos chiens.

SOLIDARITE NEIGE

Selon l'arrêté préfectoral du 26 mars 1980, les propriétaires et locataires sont tenus de dégager et de sabler le trottoir le long de leur propriété.

Le simple respect de cette règle pourra permettre à chacun de circuler, en toute sécurité, sur nos trottoirs en cas de neige ou de verglas.

La neige et le verglas compliquent le quotidien de certains de nos concitoyens.

En cette saison difficile pour nos aînés et toutes les personnes qui ont des difficultés de mobilité, nous faisons appel à la solidarité de tous les habitants.





LES MAIRIES COMMUNIQUENT

SALAGE ET DENEIGEMENT DES ROUTES

Comme les années précédentes nous vous rappelons que nos trois communes reconduisent leur décision en matière de salage : *en cas de chutes de neige, seuls les axes principaux et les rues en pente seront salés.*

N'oubliez pas de commander vos pneus neige.

MONOXYDE DE CARBONE

Les intoxications au monoxyde de carbone concernent tout le monde.

Les bons gestes de prévention aussi :

- ◇ Faites vérifier et entretenir, avant chaque hiver, vos installations de chauffage, eau chaude, ventilation...;
- ◇ Si elles existent, maintenez les ventilations en bon état de fonctionnement ;
- ◇ Respectez le mode d'emploi des appareils à combustion (chauffages d'appoint; groupes électrogènes, appareils à gaz...)
- ◇ Aérez au moins 10 minutes par jour

Détecteurs de monoxyde de carbone :

Ce qu'il faut savoir

Il existe sur le marché des détecteurs de monoxyde de carbone, pour lesquels des procédures d'évaluation sont en cours. Cependant, ces détecteurs ne suffisent pas pour éviter les intoxications.

La prévention des intoxications passe donc prioritairement par l'entretien et la vérification réguliers des appareils à combustion, la bonne ventilation des locaux et l'utilisation appropriée des chauffages d'appoint.

Pour plus d'informations, renseignez-vous auprès de :

- ◇ Le centre anti-poison relevant de votre région;
- ◇ Un professionnel qualifié (plombier-chauffagiste, ramoneur...);
- ◇ Les Agences Régionales de Santé (ARS) de votre région;

En cas de suspicion d'intoxication due à un appareil à combustion :

Faites évacuer immédiatement les locaux et appeler le **112** (n° d'urgence européen), le **18** (Sapeurs-Pompiers) ou le **15** (Samu).

Le monoxyde de carbone est un gaz toxique, invisible, inodore, non-irritant... et **mortel**.

BOULANGERIE ARBOGAST A DINGSHEIM :

Toutes les semaines nous vous proposons différents types de pains.

Pour toutes commandes ou réservations :

- ◇ Dingsheim : 09.81.09.81.76
- ◇ Griesheim : 03.88.22.25.78



EXPOSITION DE FRUITS À PFULGRIESHEIM

Pour son 30^{ème} anniversaire le syndicat de producteurs de fruits de Pfulgriesheim a présenté une superbe exposition. La décoration centrale était axée sur la présentation des fruits et légumes du monde.

Lors de cette cérémonie qui s'est déroulée en présence du conseiller général Etienne Burger, du maire du village André Jacob, de Guy Dieu, représentant la fédération des producteurs de fruits et d'élus des communes voisines, Laurent Burckel et Marcel Wurm se sont vu remettre l'insigne de la "Pomme d'Argent".





RECENSEMENT 2015

Griesheim-sur-Souffel est concerné par le recensement 2015 qui se déroulera du **15 janvier au 14 février 2015**. Se faire recenser est un geste civique, qui permet de déterminer la population officielle de **chaque commune**. **C'est simple, utile et sûr**. **Voici toutes les informations** pour mieux comprendre et pour bien vous faire recenser !

Le recensement, c'est utile à tous.

Des résultats du recensement de la population découle la participation de l'État au budget des communes. Du nombre d'habitants dépend également le nombre d'élus au conseil municipal, la détermination du mode de scrutin, le nombre de pharmacies...

Par ailleurs, la connaissance fine de la population permet de mettre en œuvre des projets et de prendre des décisions adaptées aux besoins de la population.

Il est essentiel que chacun y participe !

Le recensement, c'est simple : pas besoin de vous déplacer.

Un agent recenseur se présentera chez vous, muni de sa carte officielle. Il vous remettra vos identifiants pour vous faire recenser en ligne ou, si vous le préférez, les questionnaires papier à remplir concernant votre logement et les personnes qui y résident.

Si vous choisissez de répondre par internet, rendez-vous sur le site : www.le-recensement-et-moi.fr et cliquez sur "Le recensement en ligne, c'est ici".

L'agent recenseur vous remettra toutes les explications ainsi que votre mot de passe lors de son passage. Ensuite, vous n'avez plus qu'à vous laisser guider.

Sinon, remplissez lisiblement les questionnaires papier. L'agent recenseur peut vous y aider si vous le souhaitez. Il viendra ensuite les récupérer à un moment convenu avec vous.

Le recensement, c'est sûr : vos informations personnelles sont protégées.

Seul l'Insee est habilité à exploiter les questionnaires. Toutes les personnes ayant accès aux questionnaires (dont les agents recenseurs) sont tenues au secret professionnel.

Pour plus d'informations, consultez le site internet : www.le-recensement-et-moi.fr

Vos agents recenseurs seront comme pour 2010 : Mme Jeannine NOLL et M. Bruno SCHUG.

Nous vous remercions dès à présent de leur réserver le meilleur accueil.



M. Bruno Schug

M^{me} Jeanine NollGRIESHEIM - JOURNÉE CITOYENNE : 4^{ème} ÉDITION*La date de la Journée Citoyenne 2015 est fixée!*

La prochaine édition de notre Journée Citoyenne, la 4^{ème} déjà, aura lieu le 30 mai 2015. Une communication sera faite en ce sens lors de la prochaine cérémonie des vœux.

La journée citoyenne permet de réunir toutes les générations autour d'un projet commun : le mieux vivre ensemble.

Au cœur de cette journée que nous voulons, avant tout, civique et conviviale : des chantiers divers au profit de tous, un repas pris en commun, la rencontre entre les nouveaux habitants du village et les anciens et le partage de valeurs communes.

Le fruit des trois journées citoyennes précédentes (aussi bien le tissage de nouveaux liens sociaux que le nettoyage et le fleurissement des espaces verts par exemple, ou la réfection des bancs, la mise en peinture des lampadaires ou la rénovation du mur du cimetière...) contribue à la qualité de vie de notre village.

Sentez-vous concernés et impliqués dans la vie de votre village, au sein d'une commune engagée et enthousiaste ! Proposez-nous dès aujourd'hui des idées de chantier que vous aimeriez voir se réaliser dans votre village. Venez en famille participer par petits groupes de travail à ce grand chantier de la citoyenneté !

ESPACE SANS TABAC

Le tabagisme est à l'origine de plus de **70.000 décès par an** en France. Tous ces décès pourraient être évités.

Afin de sensibiliser les parents d'une part, de préserver les enfants d'autre part, les 3 communes de Dingsheim, Griesheim-sur-Souffel, Pfulgriesheim ainsi que le SIVOM La Souffel, ont accepté de soutenir l'initiative de la Ligue contre le Cancer, de créer des Espaces sans Tabac.

Il s'agit en fait d'instaurer des espaces préservés du tabagisme, sur le domaine public de nos collectivités fréquenté essentiellement par nos enfants : aires de jeux, parvis des écoles, etc.

Au-delà de la dimension symbolique et exemplaire de la démarche, il convient de souligner que celle-ci relève, avant tout d'une mission de santé publique.



Gilbert Schneider, Président de la ligue 67, André Jacob, maire de Pfulgriesheim, René Wunenburger, maire de Griesheim et Gaston Burger, maire de Dingsheim



ECHOS DU SIVOM

NOUVEAUX RYTHMES SCOLAIRES

Depuis la rentrée scolaire de septembre un peu plus d'une centaine d'enfants de Dingsheim et Griesheim-sur-Souffel participe aux Nouvelles Activités Péri-éducatives (N.A.P.).

Ces NAP sont facturées aux familles à hauteur de 36 € par an, par enfant, et par jour fixe (ex : tous les lundis, ou tous les mardis ou tous les jeudis).

Les activités sont organisées par les animateurs de l'ALEF, les enseignantes de l'école maternelle mais également par des associations locales.

De septembre à décembre, les enfants pourront découvrir les activités proposées par la ludothèque et la peinture. Lors du 2^{ème} trimestre, le tennis et la bibliothèque se sont portés volontaires. Un grand merci aux enseignantes ainsi qu'au monde associatif pour leur implication.

LES RELATIONS SIVOM ET MONDE ASSOCIATIF

Un comité consultatif a été créé par délibération du 15 septembre dernier. Composé d'élus et de présidents ou membres d'associations, il a pour objectif de mettre à plat les relations actuellement existantes entre les associations et le SIVOM. En effet, il existe différentes conventions, délibérations qui ont été prises depuis la création du SIVOM jusqu'à aujourd'hui. La volonté est de recentrer et de faire évoluer ces documents au regard de la situation actuelle. Il s'agit entre autre, de la tarification du centre culturel, des subventions versées annuellement, des loyers demandés, des conventions signées, etc... Ce travail s'étalera sur plusieurs mois et débutera fin 2014, début 2015.

DES TRAVAUX À VENIR

Dans le cadre de sa compétence voirie et affaires scolaires, le SIVOM est porteur de deux chantiers de taille qui débuteront en 2015 :

- ◇ **Réhabilitation énergétique de l'école élémentaire :** Le bâtiment date de 1973 et n'a pas connu de changement majeur depuis cette date. La réhabilitation portera sur une amélioration énergétique. Les travaux engagés dépendront des subventions qui seront accordées par le département et la région. En fonction de l'avancée des dossiers, des travaux seront programmés à l'été 2015.
- ◇ **Réaménagement de la RD166 entre Griesheim-sur-Souffel et Pfulgriesheim :** Ce dossier est en cours. La nature des travaux dépendra également du montant de la subvention du département. Les travaux (selon l'avancée du dossier), seront programmés courant de l'été 2015.

LES LIBELLULES POUR LES COMMUNES DE DINGSHEIM, GRIESHEIM-SUR-SOUFFEL ET PFULGRIESHEIM

En janvier 2014, le SIVOM a missionné la Fédération Régionale de Défense Contre les Organismes Nuisibles en Alsace (FREDON) afin de sensibiliser les élus à la démarche "Zéro Pesticide" et proposer des techniques alternatives raisonnées permettant de préserver l'environnement. En effet, le recours aux produits phytosanitaires engendre des pollutions de l'eau, de l'air et du sol, ainsi que des risques pour la santé des utilisateurs.

Un audit des pratiques des communes du SIVOM a eu lieu, ainsi que la réunion d'objectif d'entretien.

En janvier 2015, lors de la réunion de restitution, la FREDON apportera des techniques d'entretien adaptées des espaces sivomaux.

En parallèle à cette action, un organisme certificateur est venu étudier la pratique phytosanitaire des communes. L'étude a permis à nos 3 communes de se voir attribuer par la Région Alsace et l'Agence de l'eau Rhin-Meuse, 3 libellules. Ce niveau correspond à la suppression complète des

pesticides et à la mise en œuvre d'une gestion différenciée des espaces verts). C'est la plus haute distinction, attribuée aux communes "nature". Mais la non utilisation de produits phytosanitaires accentue le travail de désherbage manuel des ouvriers et la politique "espaces verts" devra être repensée, pour faciliter son entretien au quotidien. Une information sera réalisée sur les changements qui seront mis en place et nous vous remercions d'ores et déjà d'accepter la présence d'herbes folles au sein des trois collectivités.

SIGNATURE D'UNE CONVENTION AVEC LA LIGUE CONTRE LE CANCER

Les communes de Dingsheim, Griesheim-sur-Souffel, Pfulgriesheim ainsi que le SIVOM se sont engagés dans une démarche "espace sans tabac" aux côtés de la ligue nationale contre le cancer, afin de promouvoir la non consommation de tabac aux abords des écoles. Pour cela, le Président a signé une convention avec la Ligue nationale contre le cancer. Un panneau pédagogique sera implanté aux abords de l'école, et des panneaux "espace sans tabac", seront placés à l'école et aux aires de jeux de Dingsheim et Griesheim-sur-Souffel.

AIRE DE JEUX DE GRIESHEIM-SUR-SOUFFEL

Le SIVOM a l'obligation de faire vérifier annuellement les aires de jeux présents sur Dingsheim et Griesheim-sur-Souffel.

Lors du dernier contrôle, les élus ont été alertés sur l'état de vétusté de l'aire de jeux de Griesheim-sur-Souffel (derrière le dojo).

Celle-ci a été démontée. Une nouvelle aire de jeux verra le jour fin 2014, début 2015.

PANNEAU D'AFFICHAGE DU SIVOM

Si les dossiers traités par le SIVOM vous intéressent, n'hésitez à consulter le tableau d'affichage du SIVOM (à côté de celui de la mairie de Griesheim-sur-Souffel). Les ordres du jour des comités directeurs à venir, ainsi que les comptes rendus des séances précédentes y sont affichés.

VOUS AVEZ PERDU QUELQUE CHOSE ?

Des objets sont régulièrement égarés dans les collectivités. N'hésitez pas à contacter le SIVOM en nous mentionnant l'objet que vous recherchez. S'il est en notre possession, nous nous ferons un plaisir de vous le rendre.



A l'issue de la réunion du Comité Directeur du SIVOM La Souffel, le 13 mai dernier, a été signé le Permis de Construire de la nouvelle caserne des pompiers sur un terrain mis à disposition du SDIS par le SIVOM.

Cet acte marque l'aboutissement d'une démarche engagée depuis plusieurs années et témoigne de la volonté des élus d'offrir aux pompiers de nos trois villages les meilleures conditions d'exercice de leurs missions.



SÉANCES DES 10/07 - 1/09 - 6/10 ET DU 4/11

MOTION DE SOUTIEN A L'AMF

Compte tenu de la très probable diminution annoncée des dotations de l'Etat, l'Association des Maires de France a décidé de mener une action collective afin d'alerter les pouvoirs publics des conséquences inéluctables de cette baisse. La commune de Griesheim a décidé de soutenir cette action.

REGLEMENT INTERIEUR

Un règlement intérieur a été adopté à l'unanimité fixant les règles de fonctionnement du conseil municipal.

CHANTIERS EN COURS

Les travaux de pose d'une nouvelle canalisation par le SDEA route de Pfulgriesheim sont en phase d'achèvement. L'enfouissement des réseaux secs devrait s'achever début 2015.

La construction d'un immeuble (projet TRIANON) offre à la commune l'opportunité d'enfourer les réseaux d'éclairage public basse-tension et les réseaux câblés dans la rue du Maréchal Leclerc dans la continuité de la politique mise en œuvre depuis 2001 dans ce domaine. De plus ces travaux éviteraient la pose d'un poteau au niveau du calvaire situé au carrefour de la route de Pfulgriesheim et de la rue du Maréchal Leclerc.

Le conseil municipal a ainsi autorisé le maire à signer tous documents relatifs à l'enfouissement des réseaux secs rue du Maréchal Leclerc et route de Pfulgriesheim.

Ce projet et le financement qui lui est associé restent bien évidemment conditionnés par la réalisation de l'opération immobilière.

Un bilan financier complet sera présenté lors d'une prochaine édition après l'achèvement des travaux.

ACTION CONTRE LE TABAGISME

La commune souhaite mener une action de prévention contre le tabagisme et a décidé la signature d'une convention de partenariat avec le Comité du Bas-Rhin de la Ligue Nationale contre le Cancer.

TAXE COMMUNALE SUR LA CONSOMMATION D'ELECTRICITE

Le conseil municipal décide de maintenir le taux de "4" correspondant au coefficient multiplicateur unique de la taxe sur la consommation finale d'électricité

RECENSEMENT DE LA POPULATION

Le prochain recensement aura lieu du 15 janvier au 14 février 2015. **Nouveauté : les habitants auront la possibilité de répondre au questionnaire par internet grâce à l'application OMER (Outil Mutualisé des Enquêtes de Recensement).** Par arrêté municipal, Anne Muller, adjointe au maire, a été désignée coordonnateur communal.

REGLEMENT DU CIMETIERE

Le règlement actuel datant de 2001 sera modifié pour tenir compte des évolutions en matière de législation funéraire et de l'implantation d'un columbarium ainsi que d'un jardin du souvenir prévu prochainement.

CONSEIL MUNICIPAL DES JEUNES : CMDJ

La campagne d'information à l'école primaire et au collège a pris fin. La campagne électorale débutera le 4 novembre et l'installation du CMDJ aura lieu le 28 novembre 2014 à 18h⁰⁰ à la mairie de Dingsheim.

RENOUVELLEMENT DE LA COMMISSION COMMUNALE
D'AMENAGEMENT FONCIER.

Le maire informe le conseil municipal du lancement de la procédure administrative.

DESIGNATION DU CORRESPONDANT DEFENSE

Alain Haber 1^{er} adjoint s'est porté candidat et a été nommé à ce poste.

ECLAIRAGE PUBLIC : INSTALLATION DE BOITIERS VARILUM.

Depuis 2012, l'installation d'un boîtier Varilum dans l'armoire électrique de la rue George Sand a permis de réaliser des économies sur la facture d'éclairage public.

Il est proposé de poursuivre cette démarche de réduction des dépenses de fonctionnement en équipant pour l'instant 3 armoires particulièrement énergivores, situées dans la rue de l'Angle, la rue du Maréchal Leclerc et la rue de la Houblonnière.

L'étude ainsi que l'installation seront à nouveau réalisées gratuitement par les élèves du Lycée Couffignal dans le cadre d'un projet de stage BTS.



CONSEIL MUNICIPAL DE DINGSHEIM

SÉANCES DES 8 SEPT 14, 6 OCT 14, 3 NOV 14

CHASSE—BAUX 2015-2024

Les baux actuels expirent le 1^{er} février 2015. La procédure de mise en location de la chasse a débuté par la consultation des propriétaires fonciers sur l'affectation du produit de la chasse. Le conseil municipal a désigné deux délégués, Joseph Arenas et Marcel Fritsch, pour siéger au sein de la commission consultative de chasse et de la commission de location.

POLITIQUE CONCERNANT LE DOMAINE PUBLIC

Une réflexion sera menée par la commission voirie sur les modalités à mettre en œuvre pour inciter les habitants à entretenir l'espace devant leur propriété et à tailler leurs haies et arbres le long du domaine public.

CONTRAT TERRITOIRE

La commune inscrit deux dossiers au contrat Hommes et Territoires (2015-2017) proposé par le conseil général du Bas-Rhin, en vue d'obtenir des subventions :

- ◇ le projet de la mise aux normes à l'accessibilité des personnes à mobilité réduite de la salle "La Grange",
- ◇ la voirie de la rue de la Chaîne et de la rue Haute qui nécessite une rénovation complète.

TAXE D'AMÉNAGEMENT SUR LES ABRIS DE JARDIN

Le conseil municipal décide d'exonérer de taxe d'aménagement les abris de jardin soumis à déclaration préalable à compter du 1^{er} janvier 2015.

TRANSFERT DU PLU À LA COMMUNAUTÉ DE COMMUNES

La nouvelle loi ALUR prévoit désormais le transfert de la compétence relative au PLU ou aux documents d'urbanisme tenant lieu de PLU, dont la carte communale, aux communautés de communes

Dans l'immédiat au regard des éléments d'information en sa possession, le conseil municipal n'est pas favorable au principe du transfert du PLU à la communauté de communes du Kochersberg et de l'Ackerland.

CONSEIL MUNICIPAL DES JEUNES

Les statuts du conseil municipal des jeunes de Dingsheim et Griesheim ont été adoptés. L'installation du CMDJ aura lieu le 28 novembre 2014 à la mairie de Dingsheim.

RECOURS CONTRE UN PERMIS DE CONSTRUIRE

Le conseil municipal prend connaissance du recours déposé contre le permis de construire délivré par le maire pour la construction de 8 logements rue de Chandigarh.



SECTION DES SAPEURS-POMPIERS DE LA SOUFFEL

Nouveau Centre d'Incendie et de Secours (CIS)

Lors du regroupement en juillet 2009 des Sections de Sapeurs-Pompiers de nos 3 communes, créant la Section des sapeurs-pompiers de La Souffel, il a été décidé de construire un nouveau Centre d'Incendie et de Secours (CIS) afin de mutualiser les moyens matériels et humains.

Actuellement, la section des sapeurs-pompiers de La Souffel est constituée de 26 Pompiers actifs intervenant sur nos 3 villages et de 2 véhicules destinés à différents types d'intervention. Ces véhicules sont basés dans 2 casernes différentes, compliquant l'organisation opérationnelle et augmentant le délai d'intervention.

En 2013, nos sapeurs-pompiers ont effectué 94 interventions sur nos 3 communes. Au 1^{er} novembre 2014 les pompiers sont déjà intervenus 95 fois, aussi bien dans le domaine de l'incendie, des accidents de la route, du secours à personne et que dans d'autres interventions diverses.

Le 9 septembre 2014 les premiers coups de pelles ont été donnés à Griesheim-sur-Souffel, pour la construction du nouveau CIS La Souffel.

Le bâtiment situé route de Pfulgriehseim, sera composé au rez-de-chaussée de deux travées pour les véhicules, d'une partie "intervention" avec les vestiaires hommes et femmes et leurs sanitaires respectifs ainsi

qu'un local bureau pour la gestion administrative de l'activité du centre.

Au 1^{er} étage, une salle de réunions et de formations, attenante au local mis à disposition de l'amicale (aménagement de ce local entièrement financé par l'amicale des sapeurs-pompiers de La Souffel), ainsi qu'un sanitaire compléteront l'équipement.

Les travaux de gros oeuvre ont commencé la semaine du 15 septembre 2014 avec la réalisation des fondations suivie par la mise en place de la charpente métallique puis de l'ossature du bâtiment. Le centre d'Incendie et de secours sera parfaitement adapté aux besoins de la section, tant au niveau taille qu'à son emplacement géographique central, permettant d'intervenir rapidement et efficacement sur nos trois villages.

La livraison du nouveau CIS La Souffel est programmée pour le 1^{er} semestre 2015.

Nous ne manquerons pas de vous informer de l'activité de nos Sapeurs-Pompiers et nous vous donnerons rendez-vous, lors de journées portes ouvertes pour connaître mieux notre univers et nos nouveaux locaux.

Section La Souffel



AMICALE DES SAPEURS-POMPIERS DE LA SOUFFEL

Une nouvelle amicale regroupe à présent les sapeurs-pompiers de La Souffel.



Voilà maintenant plus de 5 ans que les sapeurs-pompiers de nos 3 communes se sont réunis en une seule section des sapeurs-pompiers de La Souffel.

L'année 2014 est marquée par la construction du nouveau centre d'incendie et de secours à Griesheim-sur-Souffel, regroupant tous les moyens humains et matériels.

A cet effet les sapeurs-pompiers actifs, intervenant toutes l'année sur nos 3 communes et les vétérans se sont réunis le 30 mai 2014 pour créer l'amicale des sapeurs-pompiers de La Souffel.

L'amicale des sapeurs-pompiers de La Souffel a pour but de réunir en une seule amicale représentative, tous les sapeurs-pompiers actifs de nos 3 villages, nos vétérans, les membres bienfaiteurs et les membres adhérents dans une ambiance conviviale et chaleureuse.



L'amicale des sapeurs-pompiers de La Souffel proposera aux habitants de nos 3 communes et d'ailleurs, différentes manifestations (Loto, portes ouvertes à la caserne, bal des pompiers, soirées tartes flambées...) afin d'étoffer toujours plus notre tissu associatif déjà très riche au sein de notre SIVOM.

Sainte-Barbe, patronne des sapeurs-pompiers

Le 6 décembre dernier l'amicale des sapeurs-pompiers de La Souffel s'est réunie pour fêter Ste-Barbe.

Une soirée conviviale où l'ensemble des sapeurs pompiers actifs, vétérans, et membres adhérents ont pu se retrouver, avec leur conjoint, dans la bonne humeur.

Lors de la sainte-Barbe, il est de coutume de mettre à l'honneur un certain nombre de sapeurs-pompiers, pour leurs formations effectuées durant l'année, leur avancement en grade ou encore pour leurs années passées au sein du corps départemental. Ont été distingués :



- ◇ Les sapeurs Clara Georg, Joseph Schneider et Thomas Schneider ont reçu le diplôme d'équipier VSAV.
- ◇ Les sapeurs Asaëlle Bauer, Alexandre Kapfer, Nicolas Knaebel et Florent Comebias ont reçu le diplôme de leur formation initiale d'équipier de sapeur-pompier volontaire. Ils ont également été titularisés et nommés sapeur 1^{ère} classe.
- ◇ Le sergent-chef Gilles Klotz a reçu la médaille d'argent pour 20 années de service.
- ◇ Le caporal chef Martin Stiegler a été nommé au grade de Sergent de sapeur-pompier volontaire.

Encore toutes nos félicitations.

Bienvenu au caporal Strasser Alain qui a rejoint nos rangs!

L'amicale des sapeurs-pompiers de La Souffel remercie l'ensemble des habitants de nos communes pour l'accueil chaleureux lors du passage pour la vente de leur calendrier.

A très bientôt!

Pour l'amicale des Sapeurs-Pompiers de La Souffel.
Julien Daubenberger



AMICALE DES SAPEURS-POMPIERS DE DINGSHEIM

Un petit tour au Mont Sainte-Odile...



C'est le samedi 28 juin qu'a eu lieu la traditionnelle sortie annuelle de l'amicale des sapeurs-pompiers de Dingsheim. Cette année le choix du comité s'est porté sur le Mont Ste-Odile et Ottrott.

Ce n'est pas le temps maussade et les gouttes de pluie qui ont découragé les quelque vingt-cinq marcheurs qui se sont

lancés dans l'ascension du Mont, depuis Ottrott, par le chemin qu'empruntent depuis plusieurs siècles les pèlerins. Après deux petites heures de montée, où chacun a su trouver son rythme, un apéritif bien mérité et livré par les non-marcheurs, attendait les grimpeurs au pied du Mont Ste-Odile. Un réel réconfort après une montée bien humide...

Puis est venue l'heure de se mettre au chaud devant un bon repas ! De délicieux plats pour revigorer nos marcheurs nous attendaient dans le restaurant de l'abbaye. La bonne humeur était bien évidemment au rendez-vous lors du repas ! Avec le petit temps nécessaire à la digestion, certains en ont profité pour se recueillir dans une chapelle ou encore pour se promener dans les jardins de l'abbaye. Malheureusement, pour profiter de la magnifique vue sur la plaine d'Alsace, il fallait revenir un autre jour...

Après cette petite pause et la photo de groupe, la descente vers Ottrott fut un jeu d'enfant, en plus, le soleil était de la partie ! C'est avec une dégustation de six vins dans la cave viticole du domaine Vonville que se poursuit la journée. Après une visite très instructive qui a captivé tout le groupe, le fameux rouge d'Ottrott n'a laissé personne

indifférent... Et déjà il était l'heure de retourner vers Dingsheim.

Pour finir cette journée riche en émotion et en rigolade, c'est à la salle de La Grange que tous se sont retrouvés autour d'un jambon en croûte pour le repas. C'est dans la bonne humeur et les chansons que s'est passée la soirée. En effet, les anciens ont transmis aux plus jeunes des chansons qui dans le passé, ont déjà connu un certain succès. Un moment unique qui a fait de cette soirée, une soirée inoubliable, où jeunes et moins jeunes ont ri jusque bien tard dans la nuit ! Le comité remercie encore une fois toutes celles et ceux, qui ont participé à cette superbe journée.

L'année prochaine c'est vers la Sicile, destination où il fait un peu plus chaud, que s'envoleront pour quelques jours les sapeurs-pompiers de l'amicale de Dingsheim...

Le comité



RENÉ CAGNAT À DINGSHEIM



Samedi 18 octobre 2014, la municipalité de Dingsheim a eu le plaisir d'accueillir un écrivain réputé originaire de Dingsheim, René Cagnat.

Né à Madagascar en 1942 et revenu en Alsace avec sa famille en 1945, il a été officier puis diplomate avant

de devenir écrivain.

Il est l'auteur du livre "Il était une France" qu'il dédie à ses enfants et petits-enfants où il évoque ses racines alsaciennes ainsi que l'histoire de ses ancêtres.

Après la parution de cet ouvrage, il a souhaité revenir dans le village d'origine de ses ancêtres dont la maison familiale était située rue Neuve.

Une séance de dédicaces a donc eu lieu à la bibliothèque de Dingsheim où René Cagnat a présenté son ouvrage et discuté avec le public présent.

Grâce aux recherches de Benoît Haettinger, spécialiste de la



généalogie à Dingsheim, nous avons pu retrouver la famille éloignée de l'auteur.

Afin de clôturer cette journée, la municipalité a donc invité les petits cousins, notamment Eugène Edelmann, ainsi que René Cagnat à un verre de l'amitié afin qu'ils puissent faire connaissance et échanger lors d'un moment convivial.





Installation du Conseil Municipal des Jeunes le 28 novembre 2014

Suite aux élections à l'école l'Envol et au collège de la Souffel le 24 novembre 2014, René Wunenburger, Maire de Griesheim, et Gaston Burger, Maire de Dingsheim, accueillent les jeunes élus et expliquent le mode de fonctionnement du CMDJ.

Les maires remercient les enfants de leur enthousiasme pour ce projet que les équipes municipales ont eu à cœur de voir aboutir. Ils indiquent le caractère officiel de ce conseil qui a reçu l'aval de la Préfecture. Ils rappellent ensuite les valeurs fondamentales de la démocratie et indiquent aux jeunes qu'ils sont aujourd'hui les porteparoles des camarades qui les ont élus. Leur travail consistera notamment à défendre les idées de tous et à construire des projets ensemble.

Les maires procèdent ensuite à l'installation officielle du CMDJ.

C'est avec fierté que les enfants, à l'appel de leur nom, se voient remettre une écharpe tricolore et une carte d'élu.

Les enfants accompagnés de leurs parents et des équipes municipales clôturent cette installation autour du verre de l'amitié.





LABEL "COMMUNE NATURE"

Label "Commune Nature" et 3 libellules pour les communes de Dingsheim, Griesheim-sur-Souffel et Pfulgriesheim



Pourquoi ma commune se mobilise ?

Les pratiques de désherbage des voiries et d'entretien des espaces communaux, peuvent gravement dégrader la qualité des ressources en eau si elles sont effectuées par des produits chimiques.

Les stations d'épuration ne sont pas conçues pour traiter les produits phytosanitaires et leurs produits de dégradation. Ces produits se retrouvent tôt ou tard dans le milieu naturel.

Protéger la nappe phréatique c'est préserver les milieux naturels et la biodiversité, tout autant que notre santé et celle de tous les êtres vivants dans notre environnement.

Préserver les ressources en eau : tous concernés !

La nappe phréatique rhénane est une immense ressource en eau souterraine, de première importance en Alsace pour l'alimentation en eau potable et de nombreuses activités économiques, notamment agroalimentaires.

La pollution par les produits phytosanitaires (insecticides, herbicides, fongicides...) est le premier facteur de détérioration de la qualité de l'eau. Un tiers de la surface de la nappe rhénane est



aujourd'hui impropre à la consommation sans traitement complexe et coûteux. Cette contamination concerne aussi la quasi-totalité des cours d'eau d'Alsace.

La mise en œuvre de la démarche "Zéro Phyto" par le Sivom, est par ailleurs en totale cohérence avec l'établissement, sur le territoire de nos communes, d'un périmètre de protection lié à la présence des deux forages d'eau potable à Griesheim

Tous les acteurs sont concernés de l'agriculteur aux collectivités et aux jardiniers amateurs. La mise en œuvre de techniques alternatives aux traitements chimiques est devenue une priorité.

Changer de point de vue

La présence d'herbes folles au bord des voiries ou de fleurs sauvages dans les espaces verts va parfois de pair avec le changement des pratiques.

La perception de chacun doit évoluer pour une meilleure acceptation de ces végétaux dans nos paysages, signe d'une meilleure prise en compte de la qualité des eaux de surface et des eaux souterraines.

Et moi, que puis-je faire ?

Les alternatives à l'utilisation de produits phytosanitaires sont variées et peuvent être pratiquées par tous.



Voici quelques exemples concrets :

- ◇ Tondre moins court le gazon, laisser de la place aux zones plantées en prairies ou non fauchées.
- ◇ Choisir des espèces locales, souvent plus résistantes car adaptées au climat.
- ◇ Utiliser du paillage au pied des arbustes et des plantes à massif afin de limiter la pousse d'herbes folles.
- ◇ Effectuer un désherbage mécanique.
- ◇ S'équiper en matériel de désherbage thermique si nécessaire.
- ◇ Privilégier les espèces moins fragiles, nécessitant moins d'entretien.
- ◇ Associer différentes espèces entre elles afin de renforcer leur résistance aux maladies.
- ◇ Recourir à des "moyens de lutte biologique" tel que par exemple le purin d'orties.

INAUGURATION DE LA NOUVELLE STATION DE POMPAGE

Une Station au cœur du développement durable

La nouvelle station de pompage et de traitement de l'eau a été inaugurée le 25 octobre 2014 en présence de Guy-Dominique Kennel, Président du Conseil Général, ainsi que de nombreux autres officiels.



Chacun s'est attaché à mettre en avant la qualité du travail accompli par les équipes techniques et la parfaite collaboration entre les différents acteurs du projet. Celui-ci, une première en Alsace, permet aux habitants de nos villages de profiter d'une eau de très bonne qualité, fortement allégée en calcaire.

Les matériaux de construction et les équipements ont été choisis dès

la conception de façon à réduire les coûts d'entretien en valorisant les retours d'expérience.

Près de 600m² de panneaux photovoltaïques ont été installés pour une puissance de 100KWc, permettant d'éviter la production de 9 tonnes de CO2 par an.

Les aménagements extérieurs ont été conçus selon la démarche "Zéro pesticides" menée par le SDEA ; les abords seront plantés de façon à favoriser la biodiversité (prairies, haies, fruitiers..).

Pour réduire l'impact du traitement sur le milieu naturel, les eaux de lavage des filtres sont recyclées. Les sous-produits de traitement pourront être valorisés en agriculture pour le chaulage des terres acides.

Le lendemain lors des portes ouvertes, l'ensemble de la population a pu découvrir le site ainsi que la station d'épuration. Plus de 700 personnes, dont 200 personnes de nos 3 villages, se sont déplacées à cette occasion.



CONCERT ALTE VOCE

L'authenticité des voix et musiques corses.

Alte Voce a pour objectif d'aller au plus près de ses racines en chantant la Corse dans toute sa beauté, ses drames, ses joies et ses passions.

En Corse, les chants et la poésie disent la vie quotidienne, et grâce à la puissance des expressions, leur réalisme exhale un singulier parfum de brutale franchise, de naïve simplicité et de réelle grandeur.

Pari tenu !

Plus de 150 personnes ont vécu un grand moment d'émotion ce jeudi 4 décembre au centre culturel La Souffel lors du concert donné par Alte Voce.





CÉRÉMONIE DU 11 NOVEMBRE

La commémoration de l'Armistice du 11 novembre 1918 a eu lieu à Dingsheim afin de rendre hommage à toutes les victimes de cette guerre.

La matinée a débuté à 10h⁰⁰ par un office religieux célébré par le curé Jean-Claude Hauber et le père Bernard Amblard à l'église Saint-Kilian en mémoire des victimes des toutes les guerres. Puis la cérémonie s'est poursuivie devant le monument aux morts situé dans le cimetière communal.

Malgré une météo maussade, de nombreuses personnes sont venues assister à cette commémoration. Elle a été animée par les enfants de l'école primaire et la chorale Sainte-Cécile sous la direction de Gérard Schultz. Ensemble, les choristes ont interprété plusieurs chants et notamment le chant des partisans.



L'amicale des sapeurs-pompiers de Dingsheim dont les actifs font partie de la section La Souffel avec des vétérans, a assuré la garde au drapeau sous les ordres de l'adjoint au chef de la section François Saumon.

Après le discours officiel et après la sonnerie aux morts, interprétée à la trompette par Bernard Hummel, Gaston Burger, maire de Dingsheim, René Wunenberger, maire de Griesheim-sur-Souffel et Joseph Arenas, président du Sivom ont déposé ensemble une gerbe devant le monument aux morts.

A la fin de la cérémonie, particulièrement empreinte d'émotion en raison du 100^{ème} anniversaire du début de la grande guerre, Gaston Burger remerciait l'ensemble des personnes présentes avant de les inviter à partager le verre de l'amitié dans la salle communale de la Grange.





LE MARCHÉ DE NOËL DE DINGSHEIM-GRIESHEIM



Le marché de Noël a ouvert ses portes ce dimanche 30 novembre, **premier dimanche de l'Avent et a accueilli un public familial** venu nombreux dans la grande salle du Centre Culturel La Souffel. Le village du marché de Noël affichait un plan de rues qui convergeaient en étoile vers le grand sapin de la place du marché. Contrairement aux **années précédentes, la météo n'a pas apporté sa petite touche de neige** qui aurait été la bienvenue.

Les différentes associations et des particuliers des deux communes avaient installé leurs stands le long de ces rues pour présenter à la vente leurs spécialités artisanales souvent innovantes et pour des prix très raisonnables.

Pour préparer Noël, déambuler devant les différents stands est un bon moyen de trouver des idées originales de cadeaux. Ainsi en cours **de route, on avait le choix de faire des emplettes d'articles faits maison** dans de nombreux domaines : des décorations pour la table, des céramiques originales en tous points pour garnir la poutre de la cheminée comme des angelots, des lutins, des personnages fantastiques ou des compositions pour agrémenter la crèche. Plus loin, on pouvait trouver son bonheur avec des multitudes de bougies, des photophores, des diffuseurs de parfums, des arrangements floraux, **des bijoux tendance, des cœurs en tissus, des bracelets ou des colliers. Cadres, miroirs, couronnes de l'Avent... jouxtaient en harmonie un superbe panier garni à emporter pour celui devinant son poids au plus près.** Stands de cartes postales villageoises, de tableaux aux thèmes futuristes, de vêtements design côtoyaient ceux vendant des confiseries, des bredeles, des linzertorte au succès immédiat, du café, du thé et un stand de vente de fromages du Jura dont le Cacouyard, délicieux fromage aux arômes de noix.

Remise du panier garni à Hervé Chartron, de Dingsheim, qui a trouvé le poids de ce panier au plus près.



Un stand de miel et pain d'épices a attiré de nombreux amateurs, le miel provenant du travail d'une apicultrice du village de Dingsheim. Ses ruches installées sur les hauteurs de la colline d'Hausbergen produisent entre 15 et 30 kg annuels de miel (sapin, acacia, forêt ...), la bonne gestion des ruches nécessitant des soins permanents avec bien sûr une combinaison de protection adéquate.

Comme dans toute manifestation festive, des stands pour se sustenter étaient présents. Dégustations de crème de céleri-rave au haddock, de vins du Jura, de Touraine, de la vallée du Rhône, de Corse étaient proposées en apéritif. Vin chaud, bière de Noël, des douceurs **comme des gaufres, des crêpes ainsi qu'une restauration ont été appréciés** tout au long de la journée.

Un programme ludique était proposé aux enfants avec l'association de la Ludothèque. Des jeux d'adresse, des jeux de coordination avec une grue et des charges sous forme de poids à manier comme dans une cabine de grutier, des circuits ont été mis à la disposition des enfants. Le conte de Noël raconté par un animateur de la troupe des Scouts a séduit l'assistance attentive des enfants. Puis sur le coup de 16h¹⁵, annoncé depuis la salle, est arrivé en calèche, en tournée dans tous les villages avoisinants, le Père Noël qui a distribué au milieu d'une nuée d'enfants des friandises non sans avoir demandé préalablement un chant de Noël aux enfants.



Le Père Noël a distribué des friandises aux enfants

Cette journée qui a pris fin vers 17h³⁰ a été un grand moment de convivialité sous le signe du partage qu'offre le temps de Noël avec une collecte de jouets qui a été très fournie. Elle sera remise par son initiateur, le club de basket, à Emmaüs à destination de l'enfance défavorisée.

Nous tenons à remercier chaleureusement toutes les associations et les particuliers qui ont participé activement au succès de cette manifestation. On peut regretter cependant qu'il n'y ait pas eu plus de stands, quelques uns pour différentes raisons manquant à l'appel.

Nos remerciements vont également aux enseignants de l'école maternelle pour les décorations des sapins, au Club de Basket pour la fourniture des friandises pour la hotte du Père Noël, aux photographes du Club Photo, de même qu'au SIVOM et son personnel pour toutes les installations et préparations de la grande salle du Centre et au public qui a répondu présent.

Jean-Michel Scheftel



DES LUTINS À LA MAIRIE

Cette année, le Père Noël a confié à ses plus fidèles messagers la mission de décorer notre mairie.

C'est lors d'une après-midi des plus festives et récréatives que notre joyeuse équipe a confectionné de magnifiques lutins traditionnels en bois, s'intégrant parfaitement à une décoration naturelle et authentique.

Au détour d'une promenade, venez nombreux admirer leur création. Cela représentera, sans nul doute, leur plus belle récompense !



SÉMINAIRE MUNICIPAL



Les 20 et 21 septembre derniers, les conseillers municipaux de notre village se sont réunis pour un week-end de travail.

Au programme de ces journées :

réflexions autour de notre action municipale pour le mandat à venir, visite guidée du parc de Wesserling.

A cette occasion nous avons pu discuter longuement avec Monsieur François Tacquard, Président de la Communauté de Communes de la vallée de St Amarin, acteur passionné de la reconversion de ce site.

Bien entendu, nous avons aussi profité de cette belle journée et d'un environnement naturel fort sympathique lors d'une belle promenade.





LE NOËL DES AINÉS DE DINGSHEIM





LE NOËL DES AINÉS DE DINGSHEIM

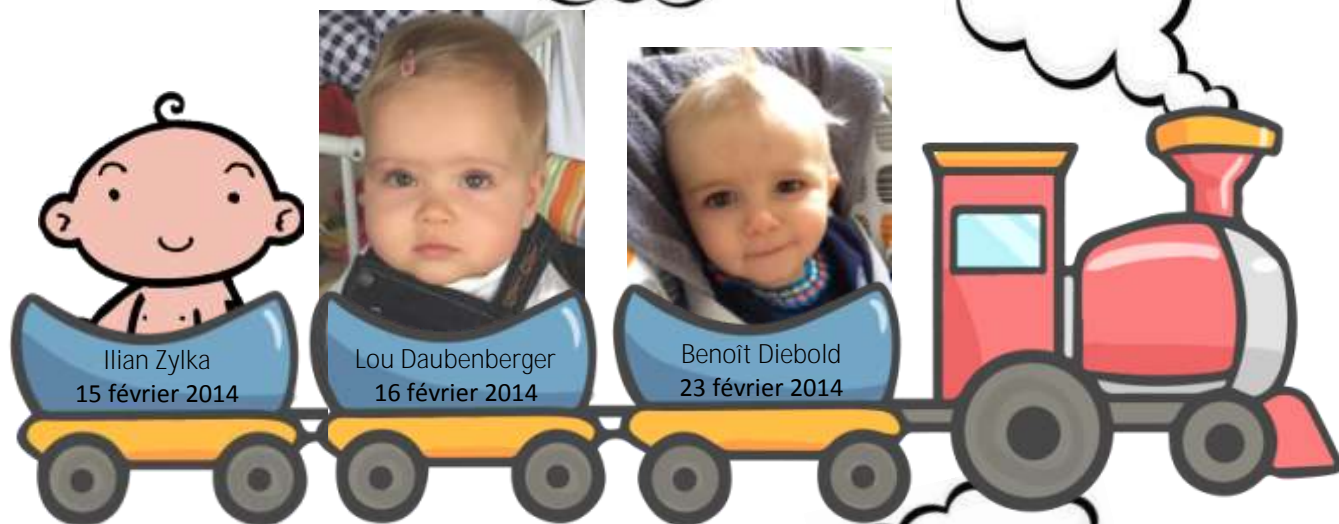


LE TRAIN DES BÉBÉS



Manon Gérard
28 décembre 2013

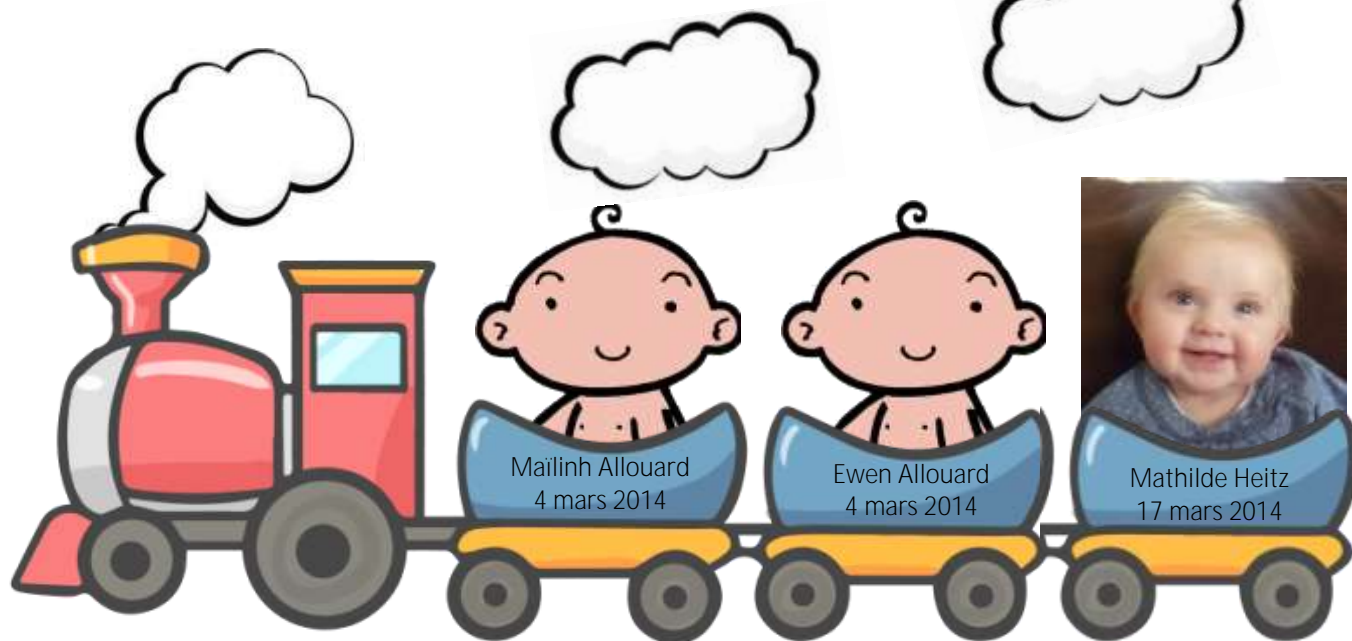
Benjamin Vogt
16 janvier 2014



Ilian Zylka
15 février 2014

Lou Daubenger
16 février 2014

Benoît Diebold
23 février 2014



Mailinh Allouard
4 mars 2014

Ewen Allouard
4 mars 2014

Mathilde Heitz
17 mars 2014

LE TRAIN DES BÉBÉS





LE NOËL DES AINÉS DE GRIESHEIM-SUR-SOUFFEL



LE NOËL DES AINÉS DE GRIESHEIM-SUR-SOUFFEL



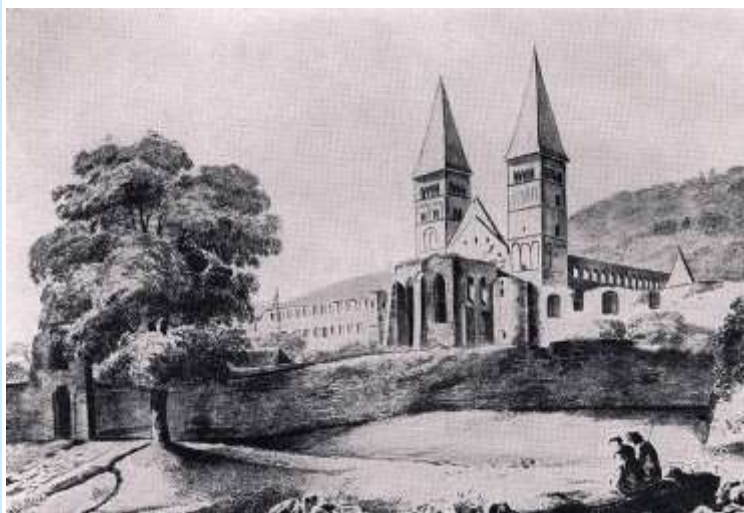


Nombreuses sont les personnes qui vont régulièrement chercher leur pain chez le boulanger qui s'est installé, voici deux ans, au n° 15 rue principale à Griesheim-sur-Souffel. Mais fort probablement très peu connaissent l'histoire de la ferme "s'Lenze" où s'est installée cette boulangerie.

Revenons 250 ans en arrière. En 1776, l'abbaye de Marbach, propriétaire à Griesheim de la ferme colongère, "s'Meyers", actuel n° 20 rue Principale, et de la ferme "s'Lenze", actuel n° 15 rue Principale, charge l'arpenteur P. KOLB, arpenteur-géomètre attitré de l'Evêché de Strasbourg, de réaliser l'arpentage et le plan de ces deux fermes. Ces plans nous indiquent que la ferme "s'Lenze" est alors occupée par un dénommé Laurent GRIES, métayer.

La dénomination de la ferme est dérivée du prénom Lorentz (Laurent en allemand) qui se contracte en "Lenze" dans le parler local. Ce prénom est celui d'un ancien occupant de cette métairie, peut-être le Laurent mentionné sur le plan de 1776, ou un de ses ancêtres.

L'abbaye de Marbach, ancien propriétaire de la ferme "s'Lenze"



Ancien couvent des chanoines réguliers de l'ordre de St Augustin, l'Abbaye de Marbach était située au-dessus des communes haut-rhinoises d'Obermorschwihr et Voegtlinshoffen. Elle fut fondée en 1089 par le chevalier Burckard de Gueberschwihr, vassal de l'évêque de Strasbourg.

L'abbaye de Marbach fut la proie des flammes, pillée et dévastée à cinq reprises notamment par les "Anglais" en 1360, par les "Rustauds" en 1525, lors de la Guerre des Paysans, et par les "Suédois" en 1632. Ces derniers donnèrent l'abbaye en jouissance à un mercenaire suédois, Georges MELKER, en dédommagement de l'arriéré de solde. Ce n'est qu'en 1645 que l'abbaye rentra en pleine possession de ses biens non sans avoir dédommagé le Suédois.

Le rayonnement de Marbach vers l'extérieur a été important : Marbach est à l'origine de la création de plusieurs dizaines d'autres monastères et sa règle de vie s'est diffusée dans près de 300 établissements religieux en Europe.

L'abbaye était propriétaire de nombreux biens fonciers dans plus de 20 communes du Haut-Rhin ainsi qu'à Epfig et à Griesheim dans le Bas-

Rhin. En 1225 l'abbaye acquit un grand bien dans les environs de Koenigshoffen pour la somme de 185 marks d'argent, cédé par le Chapitre St Thomas de Strasbourg. C'est fort probablement par cette transaction que les terres et les deux fermes de Griesheim ("s'Meyers" et "s'Lenze") sont entrées en possession de l'abbaye de Marbach.

Au 2 novembre 1789, date de la confiscation des biens de l'abbaye, le patrimoine de l'abbaye de Marbach à Griesheim comprend deux fermes avec habitations et dépendances, "s'Meyers" et "s'Lenze", et 331 arpents de terres labourables et prés, soit environ 66 hectares.

Le 17 octobre 1791, l'abbaye ainsi qu'une partie de ses biens sont vendues aux enchères comme biens nationaux aux citoyens ROUX et SCHAEDELIN de Neuf-Brisach pour la somme de 32.600 livres. Les nouveaux propriétaires vont démolir un à un les bâtiments et l'église et vendre les pierres comme matériaux de construction, ne laissant que très peu de vestiges.

L'intégralité des biens de l'abbaye, situés à Griesheim, est vendue en un seul lot le 21 fructidor de l'an 4 (7 septembre 1796) à un dénommé Martin WOHLFART, homme de lettres, domicilié à Strasbourg, pour la somme de 116.605 livres. Celui-ci les revendra ultérieurement en plusieurs lots. Les différents baux qui aliènent ses biens continuent à courir par périodes de 9 ans.

La famille Laurent GRIES, métayers de la ferme "s'Lenze"

Laurent GRIES (1747-1821) est le fils de Laurent GRIES et de Brigitte BRAUN, agriculteurs à Dingsheim, occupant la ferme "s'Büre Hof", actuel n° 2 rue Haute à Dingsheim.

Laurent épouse en 1772 à Dingsheim, Catherine GRIES (1749-1816), fille de Jean GRIES (1720-1782) et Marie LUSCH (1722-1764), cultivateurs à Griesheim et fort probablement déjà occupants de la ferme "s'Lenze".

Le couple, Laurent et Catherine, est métayer de la ferme "s'Lenze" en 1776 et aura 9 enfants. Ils occuperont cette ferme au moins jusqu'en 1802, année du mariage de leur fils Laurent GRIES avec Marie Anne ERB dont l'acte de mariage indique que les parents habitaient encore dans la maison n° 7, qui correspond à la ferme "s'Lenze". Cependant Laurent GRIES et son épouse Catherine GRIES se retirent peu après chez leur gendre Jean Baptiste HILD, maréchal-ferrant à Dingsheim, que leur fille Marie GRIES a épousé en 1802. Catherine GRIES décède à Dingsheim en 1816 et Laurent GRIES y décède en 1821. Aucun de leurs enfants n'occupera la ferme "s'Lenze".

Laurent GRIES et son épouse Catherine sont les derniers métayers de la ferme "s'Lenze". Celle-ci va changer de propriétaire après 1802.

Les familles HUGEL

Laurent HUGEL (1752-1831) et Catherine FRITSCH, son épouse depuis 1783, vont acheter la ferme "s'Lenze" après 1802. Ils y sont installés en 1817 puisqu'on y enregistre le décès d'une tante à Laurent, restée célibataire. Laurent HUGEL n'est autre que le petit-fils de Nicolas HUGEL (1677-1750), ancêtre de la ferme "s'Higelclaüse", actuelle ferme HURST, rue de la Mairie à Griesheim.

André HUGEL (1784-1859), fils de Laurent HUGEL et Catherine FRITSCH, épouse en 1819 Catherine HECKER, originaire d'Oberschaeffolsheim. En 1836 on recense les occupants suivants dans la ferme "s'Lenze" : André HUGEL et son épouse Catherine HECKER, leur fils Louis ainsi que Salomé ADLOFF, leur domestique.



S'LENZE HOF

Leur fils Louis HUGEL (1820-1898) épouse en 1853 Thérèse HUMMEL, originaire d'Achenheim et hérite de la ferme "s'Lenze".

Puis Marie-Anne HUGEL (1859-1929), fille cadette de Louis et Thérèse, épouse en 1885 Sébastien ULRICH né en 1859, fils de Michel ULRICH et Salomé MULLER, cultivateurs à Osthoffen, et hérite à son tour de la ferme "s'Lenze".

Les familles ULRICH et GRASSER

Marie-Anne et Sébastien ULRICH, installés dans la ferme "s'Lenze", n'auront pas d'enfants. Ils vont alors adopter la nièce de Sébastien, Mathilde ULRICH, née en 1894 à Osthoffen, qui vient s'installer avec son oncle et sa tante. Mathilde ULRICH épouse, en 1920, Georges GRASSER (1882-1953), originaire de la ferme "s'Brunbasches" à Dingsheim, fils de Antoine GRASSER et Hélène WEBER. Le couple hérite de la ferme "s'Lenze" et aura 3 enfants :

- ◇ Marie GRASSER (1921-1998),
- ◇ Albert GRASSER (1922-1948),
- ◇ Joseph GRASSER (1924-1953).

Entre 1948 et 1953, les membres de cette famille décèdent les uns après les autres : père, mère, et les deux fils célibataires. Seule Marie GRASSER, la plus chétive des 3 enfants, survit. Elle se retrouve seule dans cette ferme, reste célibataire, arrête l'exploitation agricole et laisse la ferme en l'état.

Deux années plus tard elle loue le premier étage de la maison d'habitation à un couple de personnes, monsieur et madame BRINGOLF : cette dernière y logera jusqu'à son décès en 1993. En outre, à partir de 1965 et jusqu'en 1981, elle loge un journalier, Paul BECK, cousin éloigné et ancien ouvrier agricole de la ferme "s'Brunbasches", ferme de Paul GRASSER, que la Caisse de Crédit Mutuel vient de racheter.

Finalement c'est son filleul Bernard SCHNEIDER, charpentier de métier, fils de Joseph SCHNEIDER et Alice WIEDEMANN, originaire de la ferme "s'Schulzemechelshanse", place du Tilleul à Griesheim, qui reprend la ferme "s'Lenze".

Marie GRASSER décède en 1998 à 77 ans après avoir légué tous ses avoirs et ses terres à la Fabrique de la paroisse de Griesheim.

En 2012 Bernard SCHNEIDER loue à la boulangerie ARBOGAST le hangar donnant sur la rue Principale.

La ferme "s'Lenze"

Le plan de 1776, nous décrit un grand enclos de près de 540 pieds carrés, soit environ 55 ares, longeant l'actuelle rue Principale (à l'époque "Müniche Gasse") jusqu'à la hauteur de l'actuelle n° 20, ferme "s'Meyers".

La disposition des bâtiments en 1776 est assez proche de celle qui existait en 1950 alors que l'exploitation était encore en pleine activité. Seul le bâtiment abritant actuellement la boulangerie n'existait pas en 1776.

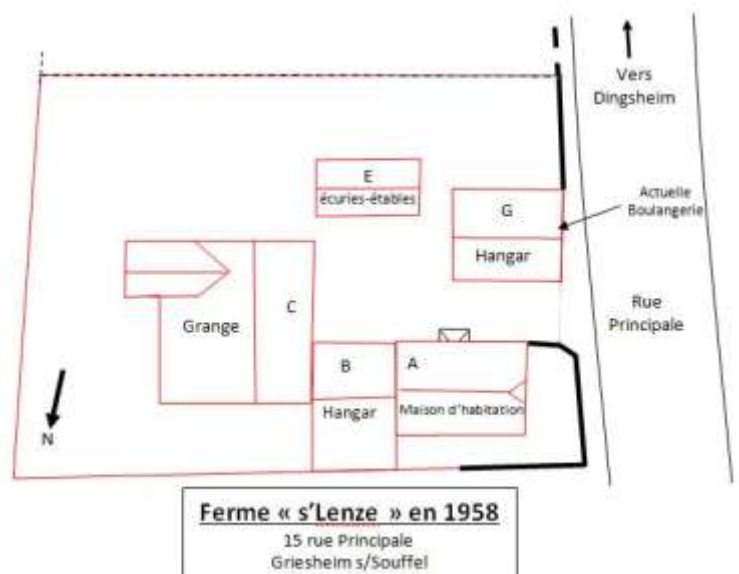
La maison d'habitation a été érigée probablement pendant la deuxième moitié du 18^{ème} siècle, mais aucune date pouvant corroborer ce point n'a été relevée sur le bâtiment.

L'ancienne grange sur le plan de 1776 a été démolie et remplacée en 1904 par la grange actuelle, construite en avant de l'ancienne grange.

A partir des années 1990, un certain nombre d'évolutions ont apporté quelques changements à ces bâtiments :

- ◇ Le hangar entre la maison d'habitation et la grange a été transformé pour y abriter un appartement à l'étage ;
- ◇ La grange abrite à présent l'atelier du charpentier ;
- ◇ Le bâtiment abritant autrefois les écuries et les étables a été détruit récemment ;
- ◇ Le hangar donnant sur la rue et abritant autrefois le séchoir à houblon, a été transformé et agrandi pour y loger la boulangerie ;
- ◇ Le jardinet devant la maison d'habitation a été remplacé par un garage en sous-sol, supportant une terrasse et une véranda accolée à la façade avant de la maison d'habitation.

Jean-Marie KLEIN





Combien de jeunes et moins jeunes Dingsheimois ont déjà recherché et exploré ces bunkers **qui font aujourd'hui partie du paysage de notre village** ? Surtout, combien se sont déjà demandé pourquoi ils étaient là ? Faisons un saut dans le passé et arrêtons-nous en **1870...** en Espagne !

Depuis quelques années le trône d'Espagne se trouve vacant du fait des nombreux mouvements révolutionnaires qui ont secoué le pays. Le général Prim y Prats, hostile au pouvoir républicain, cherche un roi. Il propose alors le trône au prince prussien Léopold de Hohenzollern-Sigmaringen, qui n'est autre que le cousin du roi de Prusse, Guillaume Frédéric Louis de Hohenzollern. Napoléon III, empereur en France, prend cela comme une provocation et une tentative de prise en tenaille du pays. Berlin cède et fait retirer la candidature, mais le discours s'envenime entre la France et la Prusse et les relations diplomatiques sont rompues. La guerre devenue inévitable, éclate le 19 juillet 1870. Quelques batailles dans une guerre rapide entre Wissembourg et Sedan et bientôt sonne l'heure de la défaite pour la France.

Voilà un résumé rapide et bien réel de cette guerre qui ne dure même pas une année. Les Français, (en sous nombre, mal organisés et mal armés) s'opposent aux Prussiens (bien équipés et maîtres en nouveautés dans l'armement) et aux soldats de la quasi-totalité des Etats de la Confédération germanique regroupés autour de la Prusse. Ainsi les Français connaissent des défaites écrasantes et le coup de grâce est porté le 28 janvier 1871 lors de la capitulation de Paris.

Les conséquences sont lourdes lorsque la paix est conclue avec le Traité de Francfort le 10 mai 1871. Déjà l'Empire français tombe et la Troisième République est proclamée. En plus le territoire est amputé de l'Alsace et de la Moselle ainsi que d'une infime partie de la Meuse et des Vosges, soit 15 000 km² et 1 500 000 habitants, qui deviennent le Reichsland Elsass-Lothringen. Enfin la France doit payer un tribut de dédommagement à l'Empire (proclamé le 18 janvier 1871 dans la Galerie des Glaces de Versailles) s'élevant à 5 milliards de francs or.

Se pose alors très vite pour les Allemands, la question de la défense des nouvelles frontières occidentales. Strasbourg, ville clé de la plaine d'Alsace, se trouve à moins de 80 km de la frontière et le siège que la ville a connu montre aux Allemands l'importance de la défense de la ville. En effet, le Kaiser, Guillaume I^{er}, se doute que les Français ne veulent pas rester sur une défaite si humiliante et que tôt ou tard une autre guerre éclatera...

C'est sous l'impulsion du général Alexis Von Biehler, directeur de l'Ingenieur Komitee, que va se mettre en place autour de Strasbourg, une ceinture de forts dit détachés, distants de 6 à 8 km du centre-ville et qui sont des sortes de plateformes d'artilleries. Ces forts doivent obliger l'assaillant à s'établir au-delà de la portée de tirs (protégeant ainsi la ville de bombardements), protéger les voies de communications et appuyer les mouvements de l'infanterie. 14 forts sont construits entre 1872 et 1882 ; ce sont des forts comme le fort Frère d'Oberhausbergen ou encore le fort Rapp de Reichstett.

Mais dans les années 1880, viennent s'ajouter entre les forts, des ouvrages intermédiaires, ou Zwischenwerk, pour boucher les intervalles trop importants, comme l'ouvrage à côté du terrain de foot à Oberhausbergen vers Wolfisheim. Enfin, après 1887, on ajoute encore des abris s'appuyant sur la configuration du terrain. Ainsi la disposition des ouvrages diffère en fonction du lieu. Ces abris servent soit de protection pour les hommes de l'infanterie, soit pour les artilleurs, soit de dépôts de munitions.

Ainsi nous en trouvons derrière notre village, comme on dirait chez nous, *auf de Altebàri* ou de son vrai nom, sur la position

du Nellkopf. On remarque ici plusieurs types d'ouvrages dans la petite forêt derrière le calvaire. Ces bunkers, cachés par la végétation et dégradés par le temps et les graffitis, sont accessibles par le petit sentier qui monte à gauche derrière le calvaire. Commence alors un véritable jeu de piste pour ceux qui ne savent pas où chercher ! Outre les sections de parapets en béton destinées au déploiement des fantassins et deux petits bunkers (ceux avec les tunnels) certainement destinés au logement d'hommes (les barres métalliques sortant du plafond permettaient certainement d'accrocher des hamacs), on trouve plus haut deux ensembles qui méritent notre attention.



Le premier est un abri d'infanterie réalisé après 1887 et presque entièrement enfouis sous terre. Il se présente sous la forme d'un bloc unique en béton, assez compact, d'environ trente mètres de long et d'une dizaine de mètres de large. A l'intérieur on trouve un alignement d'alvéoles qui sont les salles réservées aux hommes. Au centre se trouvent les chambres de troupe et à droite une alvéole partagée entre le système de communication et la partie réservée à l'officier. Tout à gauche, une aile spéciale est destinée aux sanitaires. Les six grandes alvéoles sont ouvertes sur un couloir de desserte.

Un deuxième couloir, parallèle au premier, permet de sortir du bunker par trois portes grillagées. Ces grilles permettent le tir en cas d'attaques et pour la défense rapprochée, des créneaux de défense pour fusils sont mis en place. La ventilation se fait de façon naturelle grâce à la construction de bouches et de cheminées d'aérations que l'on peut obstruer en cas d'attaques au gaz. Cet abri est chauffé grâce à de gros poêles à bois ronds placés dans chaque alcôve. Enfin pour l'aménagement interne des alvéoles on trouve de simples banquettes latérales permettant aux hommes de s'asseoir au coude à coude et des étagères réservées au rangement des affaires. Ainsi environ 200 hommes et un officier peuvent être reçus dans chaque abri.

Un autre ensemble de structures mérite que l'on s'y arrête. Trois constructions se complètent pour former une position de flanquement. Un observatoire bétonné positionné en avant donne les instructions nécessaires aux serveurs du canon de 9 cm. Un canon se trouve sur des rails dans un bloc abri protégé par une dalle de un mètre d'épaisseur. Trois alvéoles y sont présentes ; deux sont des magasins de munitions et la troisième est réservée aux servants. Ce type de construction est réalisé selon un plan d'instruction de 1907. Enfin, on construit une petite casemate bétonnée, très robuste, qui permet le positionnement de deux canons de 9 cm. Elle se réduit juste à deux chambres de tir où, sur la façade, s'ouvrent deux embrasures pour le tir, deux petites niches pour le stockage de munitions et un petit couloir de desserte qui permet à l'officier d'avoir un créneau d'observation. Ces trois ensembles fonctionnent simultanément.

Un riche patrimoine se trouve à quelques pas de nos habitations. S'il paraît insignifiant au premier abord, il offre une foule de détails.

Quand on s'y intéresse, il nous raconte une histoire, notre Histoire.

Geoffrey Diebold



L'art des grands projets inutiles

Les projets d'aménagement du territoire ne visent pas toujours à satisfaire des besoins. Ingénieurs, promoteurs et maîtres d'ouvrage doivent alors rivaliser d'habileté pour justifier l'inutile. Il y a quelques années, Alain Devalpo, journaliste au Monde Diplomatique, nous expliquait comment s'y prendre : son article était écrit sous forme de conclusion d'un séminaire fictif sur le sujet. Extraits :

"La démesure est votre premier atout en incitant les ingénieurs à ébaucher des plans pharaoniques : *ouvrir une colline, passer sous une route, prévoir des ouvrages d'art ...* Ensuite il faut tirer parti de la concurrence entre villes : *même Sélestat a son contournement !* Flattez la mégalomanie des grands élus : une fois leur confiance gagnée, ils sauront faire pression sur la cohorte des élus plus modestes. Votre projet doit également être pourvoyeur d'emplois. Si après ce n'est pas le cas, vous pourrez toujours vous dédouaner en invoquant la crise ! **Jouez vos relations gouvernementales et obtenez un label d'intérêt général** : ce dispositif administratif procure un véritable passe-droit. **Sophistiguez les dossiers jusqu'à les rendre indéchiffrables afin que les plus curieux se découragent : les élus s'en tiendront aux conclusions.**

Pour financer ces projets à la viabilité économique plus que douteuse, il est capital d'emprunter la voie des partenariats public-privé. En obtenant la construction, la maintenance, la gestion et l'exploitation d'une infrastructure, votre maîtrise sera totale, et les collectivités publiques vous seront pieds et poings liés. Pour faire avaler la pilule de la facture aux contribuables, fournissez-leur des chiffres propres à enivrer les plus sceptiques. Certaines données sont à minimiser, d'autres à amplifier.

Vos infrastructures doivent offrir des garanties d'insertion écologique et paysagère : il existe de nombreux artifices pour enduire acier et béton du vert HOE (haute qualité environnementale) : *sauver une espèce animale, un pont végétalisé ...* Attention ! Les écologistes, rejoints par une foule d'esprits influençables et naïfs, manifesteront. Face à leurs arguments amateurs, invoquez la rigueur technocratique de vos spécialistes et brandissez l'intérêt national. La presse régionale sera un allié fiable grâce à la générosité de votre régie publicitaire.

Certes, planifier un grand marché public s'avère de plus en plus laborieux ; mais le jeu en vaut la chandelle. Les concessions accordées par les autorités s'étalent de nos jours sur plus d'un demi-siècle. Pour votre entreprise et vos actionnaires, c'est la promesse de décennies de prospérité. Et de conclure : *l'inutile, c'est rentable !*"

Cela vous fait penser à un projet particulier ?

Tiens donc, moi aussi !

Edito Dany KARCHER
Maire de Kolbsheim



Des cabanes pour matérialiser notre engagement

Le collectif GCO Non Merci, qui continue de fédérer les contestations suscitées par ce projet, a initié l'installation de cabanes sur le tracé pressenti du GCO.

Ces cabanes, symbolisant les cabanes de péages, se veulent être des totems dans notre campagne.

Une première cabane a été installée au début de l'été entre les bancs communaux de Duttlenheim et Duppigheim en présence de nombreux militants et d'élus locaux, notamment de Dingsheim et Griesheim. Puis une deuxième a été érigée le 27 septembre à proximité de Kolbsheim.

Le Collectif GCO Non Merci, rassemblant des élus, des particuliers, des associations et des agriculteurs, projette d'ériger une troisième cabane sur le banc de Vendenheim au premier trimestre 2015. Une communication sera faite en ce sens sur le site internet du collectif : <http://gcononmerci.org/>

Peut-être bientôt une cabane à Dingsheim - Griesheim ? Nous cherchons un emplacement ainsi que des bonnes volontés pour la bâtir.



AGENDA



MANIFESTATIONS - ANNÉE 2015

Date	Description et lieu de la manifestation	Horaires	Contact/Organisateur
2 et 3/01/2015	Exposition vêtements et vente Centre Culturel, 1er étage, Salle Pluton	Vendredi 16h00-20h00 Samedi 9h00 - 18h00	Vanessa KAYSER - 06.30.55.99.91 Atelier de couture "RE-CREATION"
07/01/2015	Don du SANG - Centre Culturel	A partir de 18h00	Gaston BURGER - 06.30.49.21.44 Centre de transfusion
9,10,11 et 16,17,18/01/2015	Foot en salle - Centre Culturel	Vendredi 19h30 Samedi 13h00 Dimanche 9h00-18h00	Christophe HEIM 06.31.58.19.36-ASDG
01/02/2015	Soirée Tartes Flambées - Centre Culturel	A partir de 18h00	Frédéric SCHALLER - 06.75.30.49.85 Amicale sapeurs-pompiers Dingsheim
07/02/2015	Loto - Centre Culturel	A partir de 19h00	Gauthier DERIGNY - 07.86.98.64.77 Scouts "La Souffel"
DU 23/02 au 27/02/2015	Stage Multisports - Centre Culturel	De 8h30 à 18h00	Fabien CHARTOIRE - 06.26.05.57.12 Club des arts martiaux
08/03/2015	Soirée Tartes Flambées - Centre Culturel	A partir de 18h00	Sylvie RUHLMANN - 06.62.02.11.86 Chorale Ste-Cécile Dingsheim
14/03/2015	Carnaval des enfants - Centre Culturel	A partir de 14h00	Marie-Thérèse MARCHESIN - 03.88.56.02.98 Ludothèque
18/03/2015	Don du SANG - Centre Culturel	A partir de 18h00	Gaston BURGER - 06.30.49.21.44 Centre de transfusion
21/03/2015	Soirée à Thème - Centre Culturel	A partir de 18h30	Sophie SCHALLER - 06.75.89.36.22 Scouts "La Souffel"
11/04/2015	Soirée Tartes Flambées - Centre Culturel	A partir de 18h00	Audrey BURGER-VOGT - 06.03.88.14.58 Scouts "La Souffel"
12/04/2015	Thé Dansant - Centre Culturel	14h30 - 20h00	Dominique REINBOLT - 03.88.56.97.99 Tennis de table
18 et 19/04/2015	Exposition poterie et photos Centre Culturel	A partir de 14h00	Marie-Thérèse MARCHESIN - 03.88.56.02.98 Cathy PERRIN - 06.08.01.87.92 Clément BOTTLAENDER - 03.88.56.00.02 Atelier poterie-Club Photo
Du 27/04 au 30/04/2015	Stage Multisports - Centre Culturel	8h30 - 18h00	Fabien CHARTOIRE - 06.26.05.57.12 Club des arts martiaux
08/05/2015	Marché aux puces Dingsheim et Griesheim-sur-Souffel	Sur la journée	Christophe HEIM - 06.31.58.19.36 ASDG
23 et 24/05/2015	Soirée DISCO - Centre Culturel	A partir de 19h00	Anne RODRIGUEZ - 06.69.52.01.44 BCGD
30/05/2015	Journée citoyenne Griesheim-sur-Souffel	Sur la journée	Chantal JACOB - 03.88.56.04.00 Mairie Griesheim/Souffel
06 et 07/06/2015	Tournoi de basket jeunes Centre Culturel	A partir de 14h00	Anne RODRIGUEZ - 06.69.52.01.44 BCGD
10/06/2015	Don du SANG - Centre Culturel	A partir de 18h00	Gaston BURGER - 06.30.49.21.44 Centre de transfusion
20/06/2015	Fête de la Saint Jean - Centre Culturel	A partir de 19h00	Mairie Dingsheim - 03.88.56.21.32 Mairie Griesheim - 03.88.56.04.00
28/06/2015	Marche Populaire - Centre Culturel	A partir de 7h30	Jean-Jacques BOHL - 06.50.75.80.79 Orphelins de la SNCF

MANIFESTATIONS - ANNÉE 2015



<i>Date</i>	<i>Description et lieu de la manifestation</i>	<i>Horaires</i>	<i>Contact/Organisateur</i>
05/07/2015	Tournoi "soccers" (foot) Dingsheim, plateau d'évolution	A partir de 9h00	Nicolas QUIRIN 06.73.53.29.31 - 06.70.55.78.17 Initiatives Jeunes
Du 06/07 au 10/07/2015	Stage Multisports - Centre Culturel	8h30 - 18h00	Fabien CHARTOIRE - 06.26.05.57.12 Club des arts martiaux
Du 13/07 au 17/07/2015	Stage Multisports - Centre Culturel	8h30 - 18h00	Fabien CHARTOIRE - 06.26.05.57.12 Club des arts martiaux
12/08/2015	Don du SANG - Centre Culturel	A partir de 18h00	Gaston BURGER - 06.30.49.21.44 Centre de transfusion
Du 17/08/ au 21/08/2015	Stage Multisports - Centre Culturel	8h30 - 18h00	Fabien CHARTOIRE - 06.26.05.57.12 Club des arts martiaux
Du 24/08 au 28/08/2015	Stage Multisports - Centre Culturel	8h30 - 18h00	Fabien CHARTOIRE - 06.26.05.57.12 Club des arts martiaux
05/09/2015	Forums des Associations - Centre Culturel	14h00 - 18h00	Jean-Michel SCHEFTEL - 06.82.32.83.42 Associations Dingsheim/Griesheim
06/09/2015	Soirée Tartes Flambées - Centre Culturel	A partir de 18h00	Sylvie RUHLMANN - 06.62.02.11.86 Chorale Ste-Cécile Dingsheim
12 et 13/09/2015	Tournoi de basket séniors - Centre Culturel	A partir de 18h00	Anne RODRIGUEZ - 06.69.52.01.44 BCGD
26/09/2015	Soirée Tartes flambées/projection diapos de l'été - Centre Culturel	A partir de 18h30	Audrey BURGER-VOGT - 06.03.88.14.58 Scouts "La Souffel"
18/10/2015	Soirée Tartes Flambées - Centre Culturel	A partir de 18h00	Frédéric SCHALLER - 06.75.30.49.85 Amicales sapeurs-pompiers Dingsheim
Du 19/10 au 23/10/2015	Stage Multisports - Centre Culturel	8h30 - 18h00	Fabien CHARTOIRE - 06.26.05.57.12 Club des arts martiaux
25/10/2015	Repas Interparoissial - Centre Culturel	A partir de 11h00	Gaston BURGER - 06.30.49.21.44 Jean-Paul KRANTZ - 06.16.03.97.31 Conseils de Fabrique
28/10/2015	Don du SANG - Centre Culturel	A partir de 18h00	Gaston BURGER - 06.30.49.21.44 Centre de transfusion
31/10/2015	Soirée HALLOWEEN - Centre Culturel	A partir de 18h00	Audrey BURGER-VOGT - 06.03.88.14.58 Scouts "La Souffel"
08/11/2015	Bourses aux Jouets - Centre Culturel	A partir de 9h00	Christophe HEIM - 06.31.58.19.36 ASDG
11/11/2015	Cérémonie du 11 novembre Dingsheim, monument aux morts	11h00	Mairie de Dingsheim - 03.88.56.21.32
14/11/2015	Soirée à thème - Centre Culturel	A partir de 19h00	Anne RODRIGUEZ - 06.69.52.01.44 BCGD



C'est reparti à la ludothèque et l'année 2014-2015 sera placée sous le signe du jeu de société.

Dès la rentrée, la ludothèque avait organisé une journée "Portes Ouvertes" le dimanche 14 septembre. Le beau temps était de la partie et nous avons pu installer des tables de jeux à l'extérieur. Nous avons accueilli un public très varié, des familles qui découvraient la ludothèque, des joueurs à la recherche de partenaires de jeu, d'anciens adhérents qui ont bien grandi et avec lesquels nous avons échangé de nombreux souvenirs. Nous serons contents d'accueillir tous ceux qui n'ont pu se joindre à nous et souhaitent évoquer quelques souvenirs en plongeant dans la rétrospective en photos affichée actuellement dans les locaux de la ludothèque.

Depuis le mois de septembre, nous organisons chaque mois une animation "jeux de société" à la ludothèque, le vendredi à 15h¹⁵.

A noter que la ludothèque participe également aux NAP (Nouvelles activités périscolaires) chapeautées par le Chat Botté, en proposant chaque lundi une animation "jeu de société" aux enfants de l'école primaire.



Les enfants aiment jouer, ils ont besoin de jouer, de jouer ensemble. La difficulté pour un enfant face à un jeu de société est, la plupart du temps, d'en déchiffrer les règles. A la ludothèque, nous avons testé les jeux que nous proposons, nous pouvons en expliquer rapidement les règles. Ainsi, l'enfant peut tout de suite s'installer dans le jeu, élaborer des stratégies.

Ces animations nous ont déjà donné l'occasion de découvrir des jeux comme Hamster Rolle, Marrakech, la Villa Paletti, Clac clac, etc. ou de reprendre des jeux plus anciens, des valeurs sûres comme le Monopoly, la Bonne Paye, Jenga.

Ces activités sont toujours, pour les enfants et pour nous, l'occasion de partager de bons moments ensemble, moments de rires, de complicité.

Voici le calendrier de nos animations futures :

A la ludothèque, à 15h¹⁵ : Vendredi 9 janvier 2015, vendredi 6 février, vendredi 13 mars, vendredi 10 avril, (Rien de prévu en mai car les vacances et les jours fériés envahissent nos vendredis) et vendredi 5 juin.

Une soirée "jeux" est prévue le vendredi 30 janvier à 20h⁰⁰ dans la salle Pluton du Centre Culturel, pour les ados et adultes

Une autre date à noter, celle du carnaval

LE CARNAVAL À DINGSHEIM GRIESHEIM AURA LIEU
LE SAMEDI 14 MARS 2015.

Nous vous rappelons que nous organisons un concours de déguisements pour les enfants mais également pour les adultes. Nous comptons sur vous, parents, grands-parents, pour venir déguisés et vous amuser avec vos enfants, pour leur plus grand plaisir.



L'équipe des bénévoles de la ludothèque

BIBLIOTHÈQUE

Rétrospective 2013–2014

Tout au long de l'année scolaire, chaque lundi matin, une classe était accueillie à la bibliothèque. L'heure passait vite, entre activité de découverte et histoire lue à haute voix par une des bénévoles présentes.

Pour renforcer les échanges, le Prix de la Souffel a été relancé. Deux sélections étaient proposées aux jeunes lectrices et lecteurs : les animaux (cycle 2) et le fantastique (cycle 3). Le challenge pour les élèves, c'est de lire les ouvrages sélectionnés, de les échanger, voire d'en discuter.

Pour compléter la thématique, chaque élève a eu l'occasion de confectionner un marque-page personnalisé : une phrase qu'il aura composée, des dessins, des collages...

Enfin, en juin, arrive le moment tant attendu du vote. Isoir, urne, bulletins, tout est en place.

Palmarès cycle 2 :

Mon hamster veut aller à l'école de Pakita et dans la série Mes amis les chevaux – La grande compétition de S. Thamann se classent ex-aequo.

*Palmarès cycle 3 :*

Le magicien d'Oz de L. Franck Baum est plébiscité.

Bravo aux lecteurs en herbe et à tous les participants pour les efforts fournis tout au long de l'année !

Bienvenue dans les permanences de la bibliothèque : les bénévoles sont ravis de vous y accueillir !

HALLOWEEN À LA BIBLIOTHÈQUE

Citrouille, fantôme et compagnie : c'est ainsi que fut intitulé un moment convivial autour de quelques livres mis en voix et en musique et présentés pendant les dernières vacances.

Pour la circonstance, une toute nouvelle déco est installée à la bibliothèque.

Une sorcière un peu en avance sur le calendrier (elle ne devrait voyager et tenir des réunions que dans la nuit du 31 octobre, n'est-ce pas, chers auditeurs de ces histoires ?) dévoile aux petits curieux et aux adultes attentifs une légende de Halloween qui nous vient d'Irlande.

Puis les sons surprenants et inquiétants tirés d'une guitare emmènent l'auditoire dans le château de Henri pour un dîner très particulier entre fantômes.

Enfin un tour dans le potager où un chat noir assiste à de drôles de danses et autres farandoles.



Au fait, qui a réussi à obtenir une graine de ce chat dans la nuit de Halloween ?

La sorcière était en avance, tout comme les bonbons dégustés par petits et grands...

Merci aux enfants pour leur écoute et leur participation active : parfois, la sorcière n'avait même plus besoin de lire !

Merci aux parents et adultes attentifs qui sont entrés dans les histoires avec eux !





BASKET CLUB GRIESHEIM/DINGSHEIM

Les difficultés de "M. tout le monde" sont également le lot des associations sportives. En effet, les charges, frais d'organisation, d'arbitrage..., obligent le club à innover, à chercher des solutions pour assurer sa survie, afin de permettre à ses membres de pratiquer leur sport favori et de maintenir un tissu associatif dense dans nos communes. Le comité profite de ce billet pour remercier les membres du club, les bénévoles, les sponsors, nos communes et le SIVOM qui nous aident à œuvrer dans ce sens.

Tous nos vœux et joyeuses fêtes à tous.



Equipe des Benjamins



Equipe des minimes



Equipe des Minimes féminines



Equipe des Seniors féminines



Equipe des Poussins



Equipe des Seniors masculins

- Agenda : 2015
- ◇ 23 au 27 février : Stage basket
 - ◇ 27 avril au 1^{er} mai : Stage basket
 - ◇ 23 mai : Soirée Disco au Centre Culturel de Griesheim-sur-Souffel
 - ◇ 6 et 7 juin : Tournoi jeunes
 - ◇ 18 juin : Assemblée générale
 - ◇ 20 juin : Fête de la Saint-Jean
 - ◇ 12 et 13 septembre : Tournoi seniors
 - ◇ 14 novembre : Soirée club
 - ◇ 16 décembre : Fête de Noël des jeunes

MUTUELLE DE L'ORPHELINAT DES CHEMINS DE FER



Des nuages ? Certes. Mais aussi de la bonne humeur

La 12^{ème} Marche populaire internationale de la MOCF (Mutuelle des Orphelins des Chemins de Fer) a dû s'adapter - pour la 3^e année consécutive- à une météo peu engageante en ce deuxième dimanche de l'été.

Le 3 juillet 2012 titrait : "624 marcheurs sous la pluie". L'année suivante, ils étaient 671 marcheurs "sur des parcours bis" à cause d'un orage qui avait sévi la nuit. Jean-Jacques Bohl, le président de la section locale avait dit : "La pluie ? Il faut faire avec. Même si je suis un peu déçu pour les bénévoles qui ont préparé la marche".

Hier, il a tenu les mêmes propos -le sourire en moins- en y ajoutant cette fois-ci : "**comme d'habitude...**". La marche populaire internationale de la MOCF aurait-elle signé un pacte avec une météo hostile ? "**Non**" ont répondu en chœur Josy, Monique, Danielle et Elyette, membres du club Lady Gym d'Ostwald venues s'oxygéner en compagnie de Fidji et Vega, deux superbes yorkshires qui tiraient un tantinet la langue. "*Nous venons ici pour la première fois. Le parcours est vraiment agréable avec des passages boisés appréciés. Dimanche dernier, nous avons marché sous un soleil de plomb... et c'était très dur !*"

La pluie du soir d'avant n'avait pas altéré les parcours aux dires de Bertrand, le chauffeur de bus, et de son copain Jean-Marie revenus après un périple de 11 km en deux heures : "**Il n'y a pas de boue sur le parcours. La pluie a tout juste plaqué la poussière au sol mais nous n'avons pas vu de flaques.**"



Par contre, elle a visiblement altéré l'envie de se lancer dans une balade dominicale pour les marcheurs "occasionnels".

Au final, ils ont quand même été 719 à s'élancer sur les deux nouveaux circuits qui transitaient par le Waldbruderkreuz, le fort Frère et le jardin botanique au-dessus des Hausbergen (Ober-Mittel-Nieder).

Monique, Michel, Alain, Erika, Nadine et Gilbert sont venus en amis de Belgique -en fait ils viennent tous les ans- pour valider le label international de la marche. Un contingent de marcheurs de Lichtenau et de Mösbach a traversé le Rhin pour se joindre à l'événement. Une délégation sous la conduite de Françoise Autiquet, la présidente nationale de la MOCF s'est elle aussi lancée sur le circuit de 11 km.

Au moment de la distribution des prix, Jean-Jacques Bohl a remercié les fidèles partenaires avant d'honorer la mémoire de Mathilde, Marguerite, Simone, Thérèse et Joseph, les fidèles compagnons emportés par le tourbillon de la vie depuis la dernière marche.

Article : P.K. DNA



Palmarès :

- ◇ Le challenge "Entreprises, artisans et commerçants" a été remporté par l'OCOVAS (opérés du cœur) de Benfeld avec 27 marcheurs devant Forstfeld (24) et Erstein (22).
- ◇ Jeanine Merckel (76 ans) et Betty Kaercher (76 ans) chez les dames.

Un très bon millésime même avec une météo défavorable. Merci à tous les bénévoles grâce au travail effectué dans la joie et la bonne humeur ainsi qu'à tous les marcheurs.

Merci également aux pâtisseries, ainsi qu'à tous les généreux bienfaiteurs et à toutes les personnes qui ont participé à la tombola.

Rendez-vous l'année prochaine le 28 Juin 2015.

Texte : Jean-Jacques Bohl

Photos : Pierrot Schneider, Albert Ohrel

SCOUTS ET GUIDES DE FRANCE ST-ALAIN LA SOUFFEL

Les scouts, vous connaissez le principe n'est-ce-pas ? Et bien peut-être pas si bien que cela. En effet, nous portons bien souvent encore l'image d'un mouvement très strict voir militaire et ouvert uniquement à la religion catholique. Heureusement, le scoutisme a bien évolué depuis ce temps-là et ces clichés n'ont plus vraiment lieu d'être avec nos pratiques actuelles.

Nous vous proposons une petite session de rattrapage afin de mieux comprendre ce que font ces jeunes qui sont de plus en plus nombreux à rejoindre le mouvement.

Le groupe St-Alain-la Souffel compte environ une cinquantaine de jeunes, encadrés par une vingtaine de chefs, d'accompagnateurs et de travailleurs de l'ombre (secrétaire, trésorier...). Toutes ces personnes sont jeunes, motivées et bénévoles. Elles donnent leur temps et leur énergie pour encadrer les jeunes de 8 à 20 ans répartis selon la tranche d'âge.

Le but du scoutisme peut se résumer très simplement : faire de ces jeunes des citoyens responsables et autonomes à travers le jeu et des objectifs que les jeunes se fixent. De plus, chaque jeune s'engage à respecter son rôle dans l'équipe tout au long de l'année. De ce fait, il apprend la vie en communauté, le partage et petit à petit l'autonomie. Des louveteaux-jeannettes (8-11 ans) où l'on apprend à s'organiser durant un week-end par exemple, aux compagnons (17-20 ans) qui portent à bout de bras un projet de voyage à l'étranger sur deux ans, la pédagogie est adaptée à chaque tranche d'âge pour que le cheminement du jeune soit progressif.

La branche scouts et guides (11-14 ans)



La meilleure manière de se faire une idée est encore de venir à notre rencontre, que ce soit lors d'une réunion un samedi après-midi ou lors d'un évènement ponctuel comme la soirée de rentrée.

La branche pionniers et caravelles (14-17 ans)



L'équipe des bénévoles de La Souffel



Accueil des nouveaux responsables de groupe



Si vous êtes intéressés pour nous rejoindre, il suffit de contacter Sébastien au 06.17.93.19.94.

Vous pouvez aussi nous rencontrer lors de la prochaine manifestation organisée par les compagnons le 15 février 2015, il s'agit d'un loto qui se déroulera au centre culturel de Griesheim-sur-Souffel.



MOTO-CLUB LES KOCHERSBIKERS



L'hiver est arrivé. Avec lui son cortège de pluie, de vent, de feuilles mortes sur la chaussée, de route grasse... **Tous les signes qui annoncent sans ambiguïté la fin de la saison moto...**

Et ce journal nous offre une bonne raison de brosser la rétrospective d'une saison 2014 bien remplie pour notre motoclub.

Au rythme d'une sortie moto mensuelle, chaque 2^{ème} dimanche de chaque mois, l'agenda était rapidement chargé..!

L'Alsace était fortement représentée dans nos balades mécaniques. Et c'est bien normal tant notre région recèle de magnifiques paysages pour peu que l'on s'éloigne de ces rubans monotones que sont les autoroutes...

Ah le plaisir d'emprunter un agréable réseau de petites routes de campagne, bordées de pâturages et de forêts, de traverser de pittoresques villages alsaciens tout de colombages vêtus...

Et lorsque l'envie de changer d'horizon nous prend, nul besoin de s'éloigner beaucoup. Nos accueillants voisins sont toujours prêts à nous recevoir, aussi bien dans les Vosges que dans le Jura et même de l'autre côté de la frontière, en Forêt-Noire.

Vous l'aurez compris, pour les KochersBikers, la moto est avant tout un moyen de découvrir notre région et ses environs, de se retrouver ensemble autour d'un bon repas et de partager une passion commune : la moto.

Mais les motards ont également du cœur puisque notre association a récolté près de 10 **300€**, lors de la 1^{ère} édition d'Une Rose, un Espoir. Cette somme a été remise à la Ligue contre le Cancer 67 le 16 octobre 2014.



Encore une fois, merci à tous ceux qui ont participé à cet évènement. Sans vous, RIEN n'aurait été possible !

Je profite de cet article pour remercier chaleureusement l'ensemble des membres du Comité Directeur qui ont pris en charge l'organisation de l'intégralité des sorties et du WE motos de notre association, épaulés par quelques trop rares membres lors des sorties de reconnaissances.



Remise du chèque le 16 octobre. De gauche à droite : Gilbert Schneider, président de la Ligue 67, Justin Vogel, président de la CoCoko, Christian Biller, président du motoclub et Richard Hertenstein, trésorier du motoclub.

Espérons que la saison 2015 voit surgir quelques téméraires "globes trotters" désireux d'organiser et de faire partager les sorties dominicales de notre motoclub.

Renseignements :
contact@kochersbikers.fr

Site internet :
www.kocherbikers.fr

Christian Biller
Président du motoclub



Bonnes fêtes de fin d'année
à toutes et à tous



Saison riche pour l'ASDG, merci à tous les supporters, membres, joueurs, arbitres, sponsors et surtout au Sivom la Souffel pour leur soutien.

L'année 2013/2014 s'est terminée au mois de juin, avec des hauts et des bas.

Pour les "bas", c'est l'équipe fanion qui a failli. Pourtant il y avait de la place pour accéder à l'échelon supérieur tout comme l'équipe 2. Malheureusement l'équipe fanion évolue pour la 3^{ème} saison en division 2 pyramide A.

Les vétérans n'ont pas fait mieux, laissant passer, lors de la toute dernière journée, la 1^{ère} place au profit de Marlenheim. Dommage...

Les super vétérans se sont battus crânement et terminent à une honorable dernière place, mais la 3^{ème} mi-temps fut exemplaire.

Les jeunes pousses de Christophe Heim, Piotr Kotula U10 et Julien Fuentes U15 ont toutes terminées dans les premiers rangs du classement.

Pour les "hauts" de cette saison, l'équipe 3 termine à la 1^{ère} place, synonyme de montée en division supérieure. Bravo à Clément Gester et Emmanuel Monschin.

L'autre bonne surprise vient de l'équipe féminine qui, pour la 1^{ère} année, a évolué à 8 et a terminé à une très honorable 4^{ème} place. Tout le mérite revient à Carine Poinson qui, avec Pika et Christophe, a relevé le défi de créer, avec succès, cette équipe.

Concernant les activités extra sportives, l'année commença en janvier avec le tournoi en salle, qui fut un succès, suivi de près par le pot au feu et le marché aux puces du 8 mai.

L'ASDG remercie toute les personnes ayant contribué de près ou de loin au succès de ces différentes manifestations.

Le Président remercie le Sivom la Souffel, les maires de Dingsheim et Griesheim pour leur soutien. Les remerciements vont également aux arbitres du club, qu'on oublie trop souvent : Julien Demarche, Jean-Philippe Schnell et Alain Tomera.

La nouvelle saison a débuté fin août pour les équipes séniors et mi-septembre pour les autres équipes. Cette année, l'ASDG a engagé 6 équipes, soit environs 120 licenciés, en "entente" avec les clubs de Pfulgriesheim, Pfettisheim et Niederhausbergen.

Les équipes sont en plein championnat et se défendent corps et âme.

L'assemblée générale a eu lieu fin septembre devant une cinquantaine de membres. Les nouveaux membres élus sont :

Président : Gérard Schmitt

Vice-Présidents : Christophe Heim et Patrice Boehler

Secrétaires : Pascale Walter et Clément Gester

Trésorier : Marc Koulmann

Membres : Charlotte Reichert, Joseph Wicker, Jean-Philippe Heintz, Jacky Willm, Emmanuel Monschin.

Depuis de longue date, l'ASDG travaille en 3 groupes à savoir :

1. Le comité directeur sous la houlette du Président Gérard Schmitt .
2. Le comité technique sous la responsabilité de Christophe Heim
3. Le comité **d'organisation sous la responsabilité de Patrice Boehler**

L'ASDG est à la recherche d'une personne pouvant tenir à jour le site internet du club.

Si vous avez envie de rallier l'un de ces groupes, d'avoir des renseignements sur notre club ou si vous êtes intéressé par la pratique du football, n'hésitez pas à passer nous voir au clubhouse un jeudi soir. Vous y serez bienvenu.

Les équipes engagés pour la saison 2014/2015 sont :

- ◇ U11B. Responsable Piotr Kotula
- ◇ Les féminines jouent cette année à 11 et évoluent en 1^{ère} division départementale. Responsable André...
- ◇ Vétérans. **Responsables Stéphane Wicker, Stéphane Fritsch**
- ◇ Super Vétérans. Responsable Richard Reinbolt
- ◇ Séniors 1. Responsable Thierry Froelinger
- ◇ Séniors 2. **Responsable Clément Gester**
- ◇ Toutes les autres équipes jeunes sont en entente et jouent à Pfulgriesheim, Pfettisheim ou Niederhausbergen.

Les Entraînements ont lieu :

- ◇ Mercredi après midi, de 15h³⁰ à 17h⁰⁰ pour les U11
- ◇ Lundi et mercredi, à partir de 19h³⁰ : **Féminines.**
- ◇ Mardi, à partir de 19h³⁰ : **Super Vétérans et Vétérans sur le petit terrain**
- ◇ Mardi et jeudi soirs à partir de 19h³⁰ : **Séniors 1 et 2.**

Pour l'ASDG
Patrice Boehler

Fêtes et Manifestations au centre culturel

- ◇ 8 janvier 2015 : **Tournoi en salle Vétérans**
- ◇ 11 janvier 2015 : Pot au feu
Menu complet : 20€ - Menu enfant (jusqu'à 12 ans) : 10€
Réservations avant le 5 janvier 2015 :
- Christophe Heim au 06.31.58.19.36
- Patrice Boehler au 06.43.82.85.96
- ◇ 16 janvier 2015 : **Tournoi en salle Super Vétérans**
- ◇ 17 janvier 2015 : **Tournoi en salle Inter-Sociétés**
- ◇ 18 janvier 2015 : **Vide grenier en salle.**
Pour le vide grenier en salle, des affiches seront apposées à la pharmacie, au Crédit Mutuel, à la quincaillerie North ainsi qu'à différents endroits de Dingsheim et Griesheim.
Inscriptions et renseignements uniquement via internet : 67asd@gmail.com.

ENERGYM



L'association ENERGYM en est à sa 11^{ème} année de fonctionnement. Au fil du temps, les cours ont évolué pour s'enrichir de nouvelles pratiques.

En effet après avoir débuté avec de la gymnastique tonique et traditionnelle, nous avons élargi notre périmètre et intégré de nouvelles formes d'activités physiques plus douces tels le "Swiss Ball" et le "Pilates".

La bonne humeur fait également partie de l'exercice et bien entendu nous sacrifions aux traditionnels Bredele et vin chaud pour célébrer Noël et au repas de fin d'année qui se déroule dans une ambiance chaleureuse et toujours dynamique.

Cette année encore, notre activité a démarré "Energyquement".



LA STRASBOURGEOISE

L'équipe féminine du conseil municipal de Griesheim (+1) s'est mobilisée le 10 octobre, lors de la manifestation LA STRASBOURGEOISE, et la pluie ne nous a pas arrêtées.

Il nous semblait important de soutenir tous ceux qui de près ou de loin peuvent être touchés par cette maladie, le cancer du sein ; nous avons donc vu la vie en rose cette soirée-là !





ÉCOLE MATERNELLE LA PASSERELLE

Un petit bout d'expo !

Au mois de juin, les élèves ont présenté aux parents une exposition sur le thème du jardin et des petites bêtes.



Les papillons côtoyaient les chenilles, les fourmis processionnaires, les libellules et Jojo l'épouvantail "surveillaient" les plantes du jardin.



Les petites bêtes qu'abritent nos jardins n'ont plus de secrets pour les enfants.

Présents partout, les petits insectes fascinent les enfants en même temps qu'ils suscitent chez eux parfois des réactions destructrices. Pour apprendre à respecter la vie de ces petites bêtes, encore faut-il la connaître !



Toute l'équipe de l'école, petits et grands, a apporté son énergie et sa créativité au projet. Les parents ont été ravis de visiter l'univers de leurs enfants au travers de cette exposition.

**La rentrée des classes**

C'est sous un beau soleil automnal que nous avons accueilli vos enfants à l'école maternelle. Dans un climat de petites peines pour quelques nouveaux et beaucoup de joie pour les anciens, le plaisir de se retrouver était partagé.

Les classes se composent de la manière suivante :

- ◇ 24 petits dans la classe de M^{me} Kempf
- ◇ 21 moyens dans la classe de M^{me} Arenas
- ◇ 25 grands dans la classe de M^{me} Pille

ÉCOLE MATERNELLE LA PASSERELLE

Sortie au musée d'art moderne

Mercredi 15 octobre 2014, les élèves de la grande section de l'école maternelle La Passerelle se sont rendus à l'exposition "Jeux d'enfants, travaux in situ" de Daniel Buren.

Ils ont découvert un lieu de notre patrimoine culturel, un artiste, des œuvres.

Ils ont joué avec les couleurs, ils ont occupé l'espace, observé les œuvres de Daniel Buren et de Rodin.



ÉCOLE MATERNELLE LA PASSERELLE

Le boulanger à l'école, raconté par les élèves :

- ◇ Le boulanger nous a montré des photos de céréales
- ◇ Il a ramené des grains de blé pour faire de la farine, on les a écrasés dans un moulin
- ◇ Pour faire la pâte, il a utilisé de la levure, de l'eau, du sel et de la farine
- ◇ Dans la levure, il y a des champignons
- ◇ La pâte a gonflé, au chaud, sur le radiateur. Et elle sentait bon
- ◇ J'ai aimé quand on a formé le pain en petites boules
- ◇ Le boulanger a enfourné le pain dans le four chaud. Il a mis des gants pour ne pas se brûler
- ◇ Le four était dans une camionnette



VIE SCOLAIRE

ÉCOLE MATERNELLE LA PASSERELLE

Au mois de juin, nous avons accueilli Julien et André à l'école. Ils sont apiculteurs et ont fait découvrir la curieuse vie des abeilles aux élèves. La matinée a commencé par la lecture d'un album où le personnage principal rentre dans une ruche.

Ensuite, des explications sur l'utilité et la vie des abeilles ont été complétées devant une ruche d'observation et des documents et photos commentés par les apiculteurs.



Qu'est-ce que le pollen, le nectar, comment les abeilles fabriquent-elles le miel, comment fonctionne un enfumoir ?

Ils ont également montré l'intérieur d'une ruche, les cadres pour en sortir le miel.... Les élèves ont été très attentifs et ont apprécié cette leçon de nature.

Mais ce qui a été probablement le plus apprécié, ce fut d'écouter Julien et André parler de leurs abeilles, de leur danse renseignant leurs congénères sur la position des gisements floraux plus précisément qu'un GPS....

Ils ont réussi à faire partager leur passion. La matinée s'est terminée par une dégustation très appréciée de miel.



VIE SCOLAIRE

ÉCOLE ÉLÉMENTAIRE L'ENVOI

Prix de la Souffel 2013-2014, organisé par l'équipe bénévole de la bibliothèque, les 17 et 20 juin 2014.

6 romans concouraient pour chacun des 2 cycles. Les élèves de l'école élémentaire ont eu l'occasion de lire les 6 romans proposés, durant l'année scolaire. Après un vote de l'ensemble des élèves, le prix a été décerné :

Pour le cycle 2 (CP et CE1) : 2 livres ex-aequo

- ◇ Mes amis les chevaux - La grande compétition (S. Thalmann)
- ◇ L'école d'Agathe - Mon hamster veut aller à l'école (Pakita)

Pour le cycle 3 (CE2, CM1 et CM2) :

- ◇ Le magicien d'Oz (L. Frank Baum)





ÉCOLE ÉLÉMENTAIRE L'ENVOL

Kermesse à l'école élémentaire, le samedi 14 juin 2014





Sortie au plan incliné d'Arzviller

Le jeudi 26 juin 2014, la classe de CM1-CM2 de M. Grandgirard s'est rendue au plan incliné d'Arzviller.

Au programme :

Visite commentée du site avec circuit en vedette puis en train touristique ; balade en forêt dans les environs, vers le sentier des roches.

Des lutins dans nos forêts ?



Le plan incliné de Saint-Louis-Arzviller est un ascenseur à bateaux qui fait partie du canal de la Marne au Rhin et permet la traversée des Vosges.



Après l'effort, le réconfort...



Une sympathique balade en locomotive...!-



ASSOCIATION DES RÉSIDENTS DU VALLON



Le dimanche 6 juillet, l'Association des Résidents du Vallon organisa rue Charles Baudelaire un apéritif de rue afin que les habitants du lotissement Le Vallon puissent se réunir "autour d'un verre".

Ce fut un succès, les participants ont amené leur bonne humeur ainsi que des tartes, toasts, vins etc....

Un chapiteau prévu en cas de mauvaise météo a surtout servi à nous abriter du soleil et de la forte chaleur de cette journée.

Vu la bonne ambiance ainsi que le nombre de participants, y compris Monsieur le Maire et quelques membres du conseil municipal, les organisateurs ont d'ores et déjà prévu de reconduire cette journée conviviale l'année prochaine avec une variante, apéritif suivi d'une collation.

Le comité



LE "POURQUOI PAS"



Le "Pourquoi Pas" 19^{ème} édition

Pour la 19^{ème} année consécutive, les sans-culottes de la rue des Champs, petits et grands, se sont donné rendez-vous le 13 juillet 2014, non pas pour faire la révolution, mais pour partager ensemble un moment de convivialité dans la joie et la bonne humeur, autour d'un verre et d'une table bien garnie.



LA FÊTE DES IRIS 2014



La météo incertaine n'aura pas eu raison de l'enthousiasme des riverains de notre impasse lors de notre traditionnelle soirée du 23 août.

Le buffet, riche des préparations culinaires de chacun, a permis de combler tous les appétits.

Bien à l'abri sous les tonnelles, les convives rassemblés ont partagé souvenirs et anecdotes jusque tard dans la nuit.

A l'année prochaine !

ERNEST LETY

Nous étions quatre dans les années 90 et nous voilà 40 ...
Une société se construit en s'appuyant sur son histoire et en se projetant dans l'avenir.

L'histoire se caractérise par un ensemble de "jalons" qui marquent les points forts qui nous caractérisent et nous façonnent...

L'avenir se concrétise dans des projets de société dans lesquels nous sommes impliqués et élisent notre futur.



*Inauguration de la salle Ernest Lety, le 3 novembre 2014, au club Photo 67 ISO situé dans les bâtiments de la mairie de Griesheim-sur-Souffel.
 De gauche à droite : Clément Bottlaender, président du club, Marie Lety, René Wunenburger, maire de Griesheim-sur-Souffel*

Reconnaissons à notre regretté Président Ernest Léty d'être "un planteur de jalons" auquel nous devons un devoir de mémoire, non seulement pour ses actions passées mais aussi pour son humanisme qui, tel un jardinier, plante un arbre et dont nous récoltons aujourd'hui les fruits.

Merci Ernest !

Clément Bottlaender
 Club photo 67 ISO Dingsheim/Griesheim

Cher Ernest, nous avons appris avec infiniment de tristesse la nouvelle de ton décès survenu dans la nuit du lundi 19 au mardi 20 mai : tu étais notre très Cher et très Grand Ernest, notre ami de toujours et aucun mot ne saurait suffire pour évoquer ce que tu as représenté et représenteras pour nous tant ta personnalité était riche.

Tu étais d'abord un humaniste, s'intéressant au monde qui t'entourait, t'informant sans cesse des faits de société et discutant avec chacun de nous sur de nombreux sujets d'actualité. Tu militais et œuvrais pour un monde plus juste.

Ton départ crée un vide immense; nous ne verrons plus ta silhouette mince et élégante dans les rues de Dingsheim. Nous conversions souvent lors de nos rencontres devant la maison, chez le boulanger ou le marchand de journaux et la dernière fois le 10 mai, nous plaisantions encore comme on le faisait souvent.

Tu faisais partie de l'association SCSL que je préside; tu étais membre de deux sections : le Club Photo que tu as présidé longtemps, avec passion, et le Club Cyclo que tu avais rejoint avec Marie en mars 2011 après avoir été membre pendant de nombreuses années des Randonneurs de Strasbourg. Chaque année tu reprenais, comme Marie, ta licence de Cyclo à la Fédération Française de Cyclotourisme (FFCT).

Etant né un 29 février, tu étais, à 86 ans, notre toujours jeune doyen des cyclos et sans compter, tu participais activement à nos manifestations et nous soutenais pour préparer nos différentes sorties. Nous avons randonnée ensemble, mais tes plus grandes randonnées en cyclo que **tu as faites c'était lorsque tu traversais la France avec Marie, ta chère épouse, en plusieurs étapes ou lorsque tu participais à la semaine fédérale de la FFCT.**



C'est un grand ami qui vient de partir, mais ton souvenir restera gravé dans nos mémoires. Il va falloir vivre sans toi, ainsi va la vie qui sans arrêt nous rappelle notre destin.

Adieu Cher Ernest, tu auras su nous rappeler que tes engagements **n'auront pas été vains. Au nom de tous les membres du Club, nous présentons à Marie et à toute sa famille nos plus sincères condoléances.**

La photo souvenir jointe est celle que j'avais prise il y a presque un an, le dimanche 16 juin 2013, au départ des Circuits Pourtalès organisés par le Vélo Touring Club de la Robertsau où tu avais randonnée avec Marie et les membres du Club Vélo Loisirs de la Souffel, qui réunissait plusieurs générations de cyclos.

Jean-Michel Scheftel
 Président de Vélo Loisirs de la Souffel, Association SCSL.

Bulletin municipal
de Dingsheim/Griesheim

Tiré à 1 100 exemplaires

Responsables de publication :

- Véronique Schaller
- Chantal Jacob

Rédaction et diffusion :

Mairies

Impression :

C.A.T. "L'ESSOR"

Equipe de rédaction

Dingsheim :

M^{mes} : **Virginie Adloff, Geneviève Brudi, Audrey Burger-Vogt, Virginie Merkle, Véronique Schaller**

MM. : **Christian Biller, Gaston Burger, Sébastien Eyder**

Equipe de rédaction

Griesheim-sur-Souffel :

M^{mes} : **Carole Bouchard, Isabelle Colimard-Gsell, Chantal Jacob, Anne Muller**

MM. : **Alain Barbier, Christophe Forst, Nicolas Ginter, René Wunenburger, Julien Wurtz**

Crédit Photos :

Club Photo 67 ISO, Alain Barbier, Christian Biller, les associations...

Couvertures avant et arrière :

Club Photo 67 ISO, Alain Barbier

RAPPEL

*Les articles signés
n'engagent que leurs
auteurs.*

INFOS UTILES.....	2
MOT DU PRÉSIDENT	3
MOT DU MAIRE DE DINGSHEIM.....	4
MOT DU MAIRE DE GRIESHEIM-SUR-SOUFFEL	5

ETAT CIVIL

CARNET DE DINGSHEIM.....	6
CARNET DE GRIESHEIM-SUR-SOUFFEL.....	8

VIE COMMUNALE

LES MAIRIES COMMUNIQUENT.....	10
ECHOS DU SIVOM	13
CONSEIL MUNICIPAL DE GRIESHEIM-SUR-SOUFFEL.....	14
CONSEIL MUNICIPAL DE DINGSHEIM.....	15
SECTION SAPEURS-POMPIERS LA SOUFFEL	15
AMICALE SAPEURS-POMPIERS LA SOUFFEL.....	16
AMICALE SAPEURS-POMPIERS DINGSHEIM	17
RENÉ CAGNAT À DINGSHEIM	17
CONSEIL MUNICIPAL DES JEUNES.....	18
LABEL COMMUNE NATURE.....	19
INAUGURATION DE LA STATION DE POMPAGE	20
CONCERT ALTE VOCE.....	20
CÉRÉMONIE DU 11 NOVEMBRE	21
MARCHÉ DE NOËL	22
DES LUTINS À LA MAIRIE.....	23
SÉMINAIRE MUNICIPAL.....	23
NOËL DES AINÉS DE DINGSHEIM	24
TRAINS DES BÉBÉS.....	26
NOËL DES AINÉS DE GRIESHEIM	28
UN PEU D'HISTOIRE - S'LENZE HOF.....	30
UN PEU D'HISTOIRE - LES BUNKERS DE DINGSHEIM.....	32
LE GCO - L'ART DES GRANDS PROJETS INUTILES	33
CALENDRIERS DES MANIFESTATIONS	34

VIE ASSOCIATIVE

LA LUDOTHEQUE.....	36
BIBLIOTHÈQUE - RÉTROSPECTIVE.....	37
BIBLIOTHÈQUE - HALLOWEEN.....	37
BASKET CLUB	38
MUTUELLE DE L'ORPHELINAT DES CHEMINS DE FER.....	39
SCOUTS ET GUIDES DE FRANCE.....	40
MOTOCUB LES KOCHERSBIKERS	41
ASDG	42
ENERGYM.....	43

VIE SCOLAIRE

LA STRASBOURGEOISE.....	43
ECOLE MATERNELLE L'ENVOL	44
ECOLE ÉLÉMENTAIRE LA PASSERELLE.....	46
FÊTES DES RUES.....	49
HOMMAGE À ERNEST LETY.....	50

S O U F F E L M A I R I E

SAINT NICOLAS...

...AUX ÉCOLES



L'ensemble de l'équipe de rédaction vous souhaite

Joyeux Noël et **Bonne Année**