



Un pont sur la Souffel

Bulletin intercommunal d'information - Dingsheim et Griesheim sur Souffel



N° 29
Décembre
2012



INFOS UTILES

ADMINISTRATIONS LOCALES

DINGSHEIM



7, place de la Mairie
Tél. : 03.88.56.21.32 - Fax : 03.88.56.20.99
e-mail : mairie@dingsheim.fr

Ouverture au public

- • Lundi de 9h⁰⁰ à 12h⁰⁰ et de 14h⁰⁰ à 17h⁰⁰
- • Mardi au samedi de 9h⁰⁰ à 12h⁰⁰

Permanences du maire et des adjoints. Sur rdv

GRIESHEIM-SUR-SOUFFEL



1, rue de la Mairie
Tél. : 03.88.56.04.00 - Fax : 03.88.56.98.38
e-mail : mairie.griesheim.souffel@wanadoo.fr

Ouverture au public

- • Lundi de 14h⁰⁰ à 17h⁰⁰
- • Mardi de 14h⁰⁰ à 17h⁰⁰
- • Jeudi de 9h⁰⁰ à 12h⁰⁰ et de 14h⁰⁰ à 17h⁰⁰
- • Vendredi de 14h⁰⁰ à 17h⁰⁰
- • Samedi de 9h⁰⁰ à 12h⁰⁰
- • FERME le mercredi

Permanences du maire et des adjoints. Sur rdv

SIVOM "LA SOUFFEL"



2a, rue de l'École - 67370 Griesheim/Souffel
Tél : 03.88.56.17.96 - Fax : 03 88 56 18 93
e-mail : sivomlasouffel@wanadoo.fr

Ouverture au public

- • Jeudi et vendredi de 8h⁰⁰ à 12h⁰⁰ et de 13h³⁰ à 17h³⁰

Permanences de la présidente et des vice-présidents. Sur rdv

DÉCHETTERIES



PFULGRIESHEIM :

Horaires d'ouverture **ETE**

Mardi - mercredi - jeudi - vendredi : 14h⁰⁰ à 18h⁰⁰
Samedi : 9h⁰⁰ à 18h⁰⁰

Horaires d'ouverture **HIVER**

Mardi - mercredi - jeudi : 14h⁰⁰ à 17h⁰⁰
Samedi : 9h⁰⁰ à 17h⁰⁰

DOSENHEIM :

Horaires d'ouverture : **ETE**

Lundi - 14h⁰⁰ à 18h⁰⁰
Mercredi - vendredi : 9h⁰⁰ à 12h⁰⁰ - 14h⁰⁰ à 18h⁰⁰
Samedi : 9h⁰⁰ à 18h⁰⁰

Horaires d'ouverture : **HIVER**

Lundi - mercredi - vendredi 14h⁰⁰ à 17h⁰⁰
Samedi : 9h⁰⁰ à 17h⁰⁰



DÉPANNAGE RÉSEAUX

Service des eaux (Dépannage) : 03.88.19.29.19
Gaz de Strasbourg (Dépannage) : 03.88.75.20.75
E.S. (Dépannage 24/24) : 03.88.18.74.00

LIENS UTILES



CoCoKo : www.kochersberg.fr
Services publics : www.service-public.fr
www.adele.service-public.fr



AUTRES SERVICES ADMINISTRATIFS

École maternelle "La Passerelle" :	03.88.56.17.13
École élémentaire "L'envol" :	03.88.56.31.96
Accueil périscolaire "Le Chat Botté" :	03.88.56.11.59
Collège de la Souffel :	03.88.20.44.66
Centre culturel de la Souffel :	03.88.56.10.24
Atelier du Sivom :	03.88.56.21.05
CoCoKo :	03.88.69.76.29
DDE Wasselonne (Permis de construire) :	03.88.59.10.48
Concliateur de justice :	06.84.49.26.98
Assistante sociale :	03.88.69.66.00
La Poste :	03.88.56.02.00
Trésorerie de Truchtersheim :	03.88.69.60.58
M. le Curé :	03.88.56.04.71
M ^{me} le Pasteur :	03.88.81.97.62
Les renseignements :	118 218
ASSEDIC du Bas-Rhin :	03.88.81.10.66.
ANPE Schiltigheim :	03.88.19.12.20.
CPAM Strasbourg :	03.88.35.73.11.
Centre des Impôts Fonciers/cadastre :	03.88.19.16.20.

ASSOCIATIONS SPORTIVES



Basket club :	06.77.49.61.57
Club des arts martiaux :	06.18.07.19.91
Cyclotourisme de randonnée :	03.88.34.53.21
Energym :	06.61.05.01.68
Experando :	03.88.56.13.14
Football "A.S.D.G." :	06.76.01.44.99
Gymnastique volontaire :	06.82.32.83.42
Les amis du cheval :	03.88.20.46.26
Tennis club "TC3V" :	03.88.81.86.78
Tennis de Table	03.88.56.97.99
Motoclub "les Kochersbikers" :	03.88.56.06.54



ASSOCIATIONS CULTURELLES

Amicale des sapeurs-pompiers :	
Dingsheim :	06.30.49.21.44
Griesheim :	06.30.51.88.46
Atelier peinture :	03.88.56.35.76
Bibliothèque :	03.88.56.09.51
Cercle œnologique :	03.88.56.97.37
Chorale Ste-Cécile :	
Dingsheim :	06.62.02.11.86
Griesheim :	03.88.56.14.25
Club des aînés Dingsheim :	03.88.56.31.41
Club des gourmets :	03.88.56.26.04
Club photo :	03.88.56.00.02
École de musique du Kochersberg :	03.88.69.76.29
Initiatives Jeunes :	06.73.53.29.31
Ludothèque :	03.88.56.02.98
Poterie :	06.08.01.87.82
Scouts de France :	06.63.07.63.03
Travaux féminins :	03.88.56.02.46

URGENCES

Pompiers :	18	
SAMU :	15	
Police :	17	
Centre antipoison :	03.88.37.37.37	
S.O.S. Mains :	03.88.12.80.82.	
Numéro d'urgence européen :	112	

Le mot de la Présidente



Chers concitoyens,

L'époque est au regroupement.

Le dernier en date, qui fait couler beaucoup d'encre, est celui envisagé entre le conseil régional, le conseil général du Bas-Rhin et celui du Haut-Rhin.

Suite au prochain numéro !

Ces dernières années nous avons pu assister au regroupement de clubs sportifs soucieux de constituer des équipes dans toutes les tranches d'âge.

De même les communautés de paroisses fleurissent pour pallier le manque de prêtres.

Même les brigades de gendarmerie se regroupent dans un souci d'efficacité.

Plus près de nous, les corps de sapeurs-pompiers de Dingsheim, Griesheim et Pfulgriesheim se sont regroupés sous le nom de "section de la Souffel". Ils bénéficieront en 2014 d'une nouvelle caserne à proximité du collège sur un terrain mis à disposition du SDIS (Service Départemental d'Incendie et de Secours) par le SIVOM "La Souffel".

Dans le domaine politique les regroupements ont commencé il y a une bonne quarantaine d'années :

des incitations financières de l'Etat ont poussé un certain nombre de communes à fusionner ou à se constituer en SIVOM pour mettre en commun leurs moyens.

Plus récemment sont nées les communautés de communes, la volonté du législateur étant qu'aucune commune ne reste isolée. Ces communautés de communes sont appelées à monter en puissance tant en nombre de communes qu'en volume de compétences.

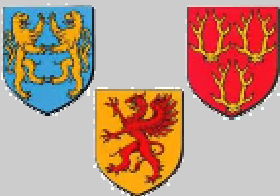
C'est ainsi que la Communauté de Communes du Kochersberg (CoCoKo) à laquelle nous sommes rattachés et sa voisine la Communauté de Communes de l'Ackerland sont amenées, sous la pression du Préfet, à n'en faire plus qu'une à compter du 1^{er} janvier 2013.

Que deviendront à terme les 36 000 communes de France et de Navarre ? L'avenir nous le dira.

Pour le moment communes et SIVOM se portent bien, "wait and see" comme disent nos amis Anglais.

Permettez-moi chers concitoyens, en cette fin 2012, de vous souhaiter de joyeuses fêtes de fin d'année et surtout une année 2013 pleine de petites et de grandes joies, sans oublier une bonne santé pour pouvoir en profiter.

Françoise Tardivaud



SIVOM LA SOUFFEL

Le mot du Maire



Chères Dingsheimois, chers Dingsheimois,

L'année 2012 se termine, une année qui a connu son lot de joie pour certains et de tristesse pour d'autres. Une année où, à travers le monde, des hommes, des femmes, des enfants souffrent de ne pouvoir vivre paisiblement ce temps de Noël.

Dans notre village, nous avons la chance de pouvoir passer ces moments en toute sérénité. Cette chance, nous devons l'estimer et en apprécier chaque instant.

Alors, comme nous savons si bien le faire en Alsace, que cela soit en famille, entre voisins ou entre amis, fêtons le moindre événement heureux.

C'est peut-être le moment d'oublier nos petites querelles, de ne pas s'attarder sur des futilités et se dire que demain sera un jour meilleur.

Nous constatons aussi que la période que nous vivons actuellement est assez difficile, tant sur le point économique que sur le point des relations humaines.

Quotidiennement les médias parlent de crise financière, économique ou sociale. Il est vrai que la conjoncture n'est pas rose et laisse même paraître une certaine forme de pessimisme.

Un pessimisme que je ne partage pas forcément car je suis de nature optimiste et m'accroche à cette citation d'un certain Monsieur Winston Churchill qui disait :

**"Qu'un pessimiste voit la difficulté dans chaque opportunité
alors
Qu'un optimiste voit l'opportunité dans chaque difficulté."**

Les premiers frimas se sont fait ressentir et j'espère que dans nos campagnes, l'hiver ne sera pas trop rigoureux, car cette année encore, la commune de Dingsheim a décidé de limiter l'épandage de sel. Seuls les endroits à risques, les axes de grand passage et les bâtiments publics seront traités par salage.

Alors, à bon entendeur salut, soyez prévoyant et n'hésitez pas à équiper vos véhicules en conséquence.

L'ensemble de l'équipe municipale se joint à moi pour souhaiter à vous et à vos proches de joyeuses fêtes de Noël.

Que cette nouvelle année vous apporte, joie, bonheur et santé et qu'elle vous offre de nombreuses satisfactions tant personnelles que professionnelles ou associatives.

**Wie jedes Jahr, wünsch ich Ech e ààngenahmi Wyhnàchtszit,
alles Güete ùn noch viel meh fer's kommende Jahr
ùn selbstverständlich bliiwe g'sùnd un munter**

Votre dévoué maire

Claude Unterstock



DINGSHEIM

Le mot du Maire



Mme, Mlle, Monsieur, chers concitoyens.

En cette fin d'année, le moment est venu pour moi de reprendre la plume pour le dernier éditorial de votre bulletin d'information municipal et intercommunal.

Cette année 2012, il faut bien le reconnaître, s'achève avec une conjoncture économique et sociale particulièrement morose ; ainsi, à titre d'exemple :

- *Le chômage des jeunes de 18 à 25 ans n'a jamais été aussi élevé (1 jeune sur 4 n'a pas d'emploi)*
- *Le chômage des services (+ de 50 ans) prend des proportions inquiétantes, suite à des licenciements économiques dans la plupart des cas.*

Ces chiffres ne sont pas que des reflets de vagues statistiques nationales, mais se retrouvent aussi dans vos villages !

Dans le même registre, force et malheureusement de constater que les fermetures d'usines et les délocalisations, ça n'arrive pas qu'aux autres !

Demain, nos villages et Griesheim en particulier, seront également touchés par ce phénomène, avec la fermeture programmée du magasin LIDL. Le bruit courait depuis quelques jours déjà, puis la rumeur de fermeture s'est faite plus insistante, pour apparemment se préciser. Je dis bien "apparemment", car au moment où je vous en fait part (le 12.12.2012), j'attends toujours une confirmation officielle par la direction régionale du groupe.

Cette manière de procéder, qui consiste à mettre les élus et la population de nos villages devant le fait accompli, est tout simplement inqualifiable : elle témoigne tout au plus d'une absence flagrante de savoir vivre !

Il est vrai que, élu d'une petite commune du Kochersberg, j'ai un peu de mal à comprendre le fonctionnement du hard-discount qui répond à une logique mercantile implacable, où il n'y a pas de place pour l'éthique.

Après cette ire, que je crois légitime, revenons à des propos plus apaisés : il me reste en effet, à vous souhaiter, à toutes et à tous, petits et grands, un bon Noël en famille.

*Sans oublier bien sûr, de vous inviter aux traditionnels vœux de la municipalité le **dimanche 6 Janvier 2013 à 17h00 au Centre Culturel la Souffel**, où j'aurai grand plaisir à vous accueillir, entouré de toute l'équipe municipale.*

Votre Maire

René Wunenburger



GRIESHEIM-SUR-SOUFFEL



CARNET DE DINGSHEIM



NAISSANCES

Capucine Robin
9 rue de Firminy 9 novembre 2012

Léane Gothié
3 rue des Cerisiers 2 décembre 2012

DECES

Simone Diebolt
3 rue de Griesheim 18-01-1945 – 24-09-2012

Jean-Marie Grasser-Steck
6 rue du Stade 2-05-1962 – 19-10-2012

Marie-Jeanne Mochica
1a rte de Strasbourg 10-04-1926 – 24-11-2012

Marie Merkel
ancien^t rue du Charron 21-11-1911 – 26-11-2012

ANNIVERSAIRES

80 ans

Charles Grasser-Steck
14 rue de Strasbourg 29.09.2012

Guy Schlaeder
1 rue de Firminy 3.10.2012

85 ans

Marguerite Amblard
5 rue Principale 12.12.2012

86 ans

Mariette Weyhaupt
1 rue Principale 31.12.2011

91 ans

Jean Kleiner
6 rue de Ronchamp 3.09.2012

101 ans

Mme Merkel
anciennement rue du Charron 21.11.2012



CARNET DE GRIESHEIM



NAISSANCE

Clément Stiegler
52, rue de la Souffel 6.11.2012

Nils De Villaine
13, impasse des Bleuets 24.11.2012

MARIAGES

Camille Pfister et Béryl Cote
5, rue Jacques Prévert 28.09.2012

Jean Christophe Freund et Pauline Noblet
3, rue Jacques Prévert 1.12.2012

NOCES D'OR

Anny et Gérard Falk
14, rue Verlaine 16.11.2012

Monique et Marcel Roubert
19, rue du Noyer 24.11.2012

DÉCÈS

Georgette Larcher
5, impasse des Iris 14.08.1920 - 25.10.2012

Suzanne Reibel
1, rue des Prés 2.09.1932 - 1.11.2012

Alice Steible
Strasbourg 16.02.1930 - 7.11.2012

Betty Chris
3, rue de la Houblonnière 14.06.1966 - 22.11.2012

Marguerite Haas
12, rue des Prés 24.03.1934 - 6.12.2012

ANNIVERSAIRES

80 ans

Annick Leclerc
5, rue Paul Verlaine 10.11.1932

85 ans

Marie Ginsz
3, rue Principale 6.12.1927

92 ans

Henri Géronimus
5, rue des Prés 2.11.1920



Henri Géronimus



NAISSANCES

Zélie Bougrat
54, rue de la Souffel 31.01.2012
Lino Flourent
1, rue Principale 10.06.2012
Clément Stiegler
52, rue de la Souffel 6.11.2012
Nils De Villaine
13, impasse des Bleuets 24.11.2012

Toutes nos félicitations aux heureux parents

MARIAGES

Eric Daniel -Aline Ponche
14, rue de la Houblonnière 30.03.2012
Xavier Bouchel et Magalie Perrin
10 impasse du Lavoir 30.06.2012
Jeff Eeckels et Aurélie Soilihi
23, rue des Vosges Mittelbergheim 30.06.2012
Philippe Fahrer et Christelle Lasthaus
5 B, rue de l'Ecole 8.09.2102
Camille Pfister et Béryl Cote
5, rue Jacques Prévert 28.09.2012
Jean Christophe Freund et Pauline Noblet
3, rue Jacques Prévert 1.12.2012

Toutes nos félicitations aux nouveaux époux

DÉCÈS

Elise Schellinger, née Frick.
7, rue des Prés 3.04.1925 – 15.02.2012
Pierre Ludes
4, rue de la Houblonnière 19.11.2012 - 19.02.2012
Roger Oberlé
5B, rue de l'Ecole 10.07.1921- 5.09.2012
Georgette Larcher
5, impasse des Iris 14.08.1920 - 25.10.2012
Suzanne Reibel
1, rue des Prés 2.09.1932 -1.11.2012
Alice Steible
Strasbourg 16.02.1930 -7.11.2012
Betty Chris
3, rue de la Houblonnière 14.06.1966 - 22.11.2012
Marguerite Haas
12, rue des Prés 24.03.1934 - 6.12.2012

Aux familles en deuil, nous présentons nos plus sincères condoléances

ANNIVERSAIRES

80 ans

Marie Lentz
5B, rue de l'Ecole 27.12.1931
Joseph Monschin
24, rue du Maréchal Leclerc 29.02.1932
Marie Madeleine Barthel
12, impasse des Bleuets 17.04.1932
Paul Fux
3, rue de l'Eglise 24.04.1932
Suzanne Reibel
1, rue des Prés 2.09.1932
Annick Leclerc
5, rue Paul Verlaine 10.11.1932

85 ans

André Steible
Maison de retraite Strasbourg 26.07.1927
Marie Ginsz
3, rue Principale 6.12.1927

90 ans

Emma Werler
8, route de Pfulgriesheim 24.12.1921
Joseph Heitz
Maison de retraite Bischwiller 5.04.1922

91 ans

Germaine Wiss
7, rue de la mairie 25.03.1921
Roger Oberlé
5B, rue de l'Ecole 10.07.1921

92 ans

Henri Géronimus
5, rue des Prés 2.11.1920

Longue vie et bonne santé à nos chers concitoyens

NOCES D'OR :

Anny et Gérard Falk
14, rue Verlaine 16.11.2012
Monique et Marcel Roubert
19, rue du Noyer 24.11.2012



NAISSANCES

Gaël Anglesio
4 impasse du Houblon 16 mars 2012
Elio Trussardi
16b rue de Strasbourg 9 juin 2012
Capucine Robin
9 rue de Firminy 9 novembre 2012
Léane Gothié
3 rue des Cerisiers 2 décembre 2012

Toutes nos félicitations aux heureux parents

MARIAGES

Young Sun Tan – Sophie Ehrhardt
9 rue de Strasbourg 11 février 2012
Franck Faessel - Isabelle Bongeot
10 rue du Modulor 18 mai 2012
Thomas Ebersold – Stéphanie Kurtz
5 rue du Musaubach 31 mai 2012
Fabien Schmutz – Anne-Carole Chapuis
2 rue de Berlin 1 juin 2012
Maxime Cammas – Emmanuelle Stoetzel
12 rue de Brasilia 10 août 2011
Philippe Samoy – Aurélie Mathes
7 rue de Chandigarh 14 septembre 2012

Toutes nos félicitations aux nouveaux époux

DECES

Patrick Briffoteau
3 rue des Champs
29-10-1955 – 05-03-2012
Andrée Zielinger
12 rue de Chandigarh
22-06-1948 – 29-04-2012
Michel Guédron
8 rue de Bagdad
20-03-1937 – 03-07-2012
Françoise Schnitzler
27 rue de Firminy
13-06-1959 – 19-06-2012
Claude Merceris
18 rue le Corbusier
08-11-1927 – 03-08-2012

Simone Diebolt
3 rue de Griesheim
18-01-1945 – 24-09-2012
Jean-Marie Grasser-Steck
6 rue du Stade
02-05-1962 – 19-10-2012
Marie-Jeanne Mochica
1a route de Strasbourg
10-04-1926 – 24-11-2012
Marie Merkel
anciennement rue du Charron
21-11-1911 – 26-11-2012

Aux familles en deuil, nous présentons nos plus sincères condoléances

ANNIVERSAIRES

80 ans

Jean Zimmer
11 rue de Firminy 4.01.2012
Irène Lux
1 rue Kobler 30.01.2012
Charles Heitz
4 rue le Corbusier 7.02.2012
Jean-Paul Adam
12 rue de Mittelhausbergen 7.04.2012
Josiane Bresch
6 rue de Rezé 29.04.2012
Jeanne Lang
1 rue du Boulanger 7.05.2012
Bernard Jung
35 rue de Mittelhausbergen 10.05.2012
Colette Sidameur
9 rue de Chandigarh 20.06.2012
Daniel Bresch
6, rue de Rezé 21.07.2012
Bernadette Stehlin
23 rue le Corbusier 2.08.2012
Louis Zirn
6 rue de Strasbourg 18.08.2012
Marie-Rose Grasser-Steck
14 rue de Strasbourg 25.08.2012



Hugues Schlemmer
5 rue du Charron 29.08.2012
Charles Grasser-Steck
14 rue de Strasbourg 29.09.2012

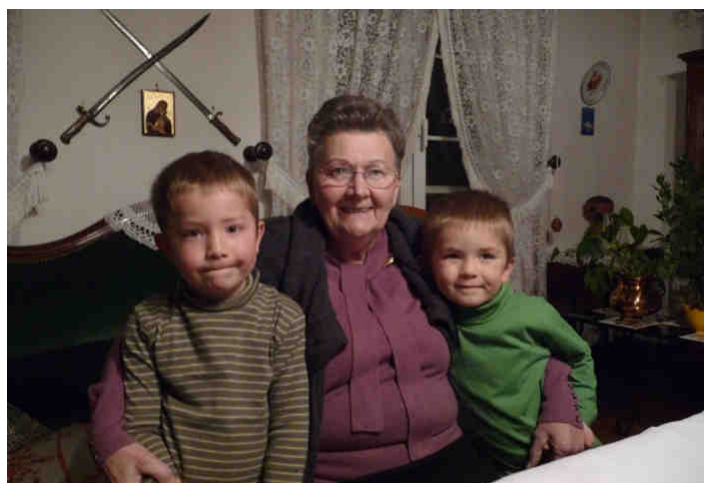


Charles et Marie-Rose Grasser-Steck

Guy Schlaeder
1 rue de Firminy 3.10.2012

85 ans :

Roger Bontinck
33 rue du Modulor 10.05.2012
Marie Wernert
2 place de la Mairie 7.07.2012
Bernard Amblard
5 rue Principale 21.07.2012
Charles Klein
5 rue de Strasbourg 27.07.2012
Marguerite Amblard
5 rue Principale 12.12.2012



Marguerite Amblard

86 ans :

Mariette Weyhaupt
1 rue Principale 31.12.2011

90 ans :

Lucie Gauthé
5 rue de la Cité Radieuse 31.03.2012

91 ans :

Jean Kleiner
6 rue de Ronchamp 3.09.2012

92 ans :

Madeleine Gangloff
10 rue Principale 5.04.2012

93 ans :

Mathilde Van de Velde
26 rue de Mittelhausbergen 16.06.2012

95 ans :

Madeleine Wernert
4 rue Neuve 18.07.2012

101 ans :

Marie Merkel
anciennement rue du Charron 21.11.2012

Longue vie et bonne santé à nos chers concitoyens

NOCES D'OR (50 ANS)

M. et Mme Jonny Wagner
3 rue de l'Angle 10.07.1962
M. et Mme Paul Gass
2 rue Principale 14.07.1962
M. et Mme Gérard De Hatten
6 rue du Modulor 28.07.1962
M. et Mme Pierre Tardivaud
46 rue de Mittelhausbergen 28.08.1962

FERMETURE DES MAIRIES

Congés de fin d'année :

Le secrétariat de mairie de Dingsheim sera fermé au public le lundi 24 décembre 2012.

Le secrétariat de mairie de Griesheim sera fermé au public les 24, 27, 28 et 29 décembre 2012.

En cas d'urgence merci de bien vouloir contacter les maires ou les adjoints.

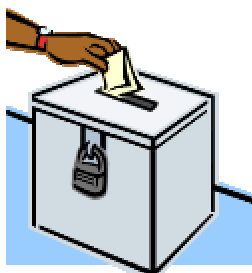
CARTE D'IDENTITE

Les délais d'obtention pour les cartes d'identité sont de 4 à 6 semaines.

Merci de bien vouloir prendre vos dispositions en temps utile.

LISTES ÉLECTORALES

L'inscription sur les listes électorales est obligatoire.



Les personnes remplissant les conditions pour être électeurs et qui ne se seraient pas inscrites pour quelque raison que ce soit ou qui ont changé de domicile ou de résidence doivent demander leur inscription.

Elles sont invitées à se rendre à la mairie, munies d'une pièce d'identité et d'un justificatif de domicile.

N.B: Pour les personnes déjà venues retirer un formulaire d'inscription n'oubliez pas de le retourner en mairie.

La révision des listes électorales est ouverte jusqu'au 31 décembre 2012. Merci de bien vouloir vous présenter le plus rapidement possible en mairie pour des raisons d'organisation.

Une permanence aura lieu dans les mairies le **lundi 31 décembre de 9h00 à 12h00** pour réceptionner les derniers avis d'inscription.

Nous vous rendons attentifs au fait qu'un certain nombre de personnes sont déclarées en mairie mais ne sont pas inscrites sur les listes électorales. Ces deux démarches étant bien distinctes l'une de l'autre.

Pour information : un référendum pourrait avoir lieu au mois d'avril concernant la création d'une nouvelle entité territoriale en Alsace.

AUTORISATION DE SORTIE DU TERRITOIRE

A compter du **1^{er} janvier 2013**, il n'y aura plus d'autorisation de sortie du territoire individuelle; de même sont supprimées les autorisations de sortie du territoire collectives délivrées par la préfecture ainsi que les laissez-passer vers la Belgique, l'Italie, le Luxembourg et la Suisse.

Donc à partir du 1^{er} janvier prochain les mineurs non accompagnés par leurs parents ne pourront sortir du territoire français qu'avec une carte nationale d'identité ou un passeport.

Dans le cas de voyages programmés pour un départ postérieur au 31 décembre 2012, nous recommandons aux parents de déposer au plus vite une demande de CNI ou de passeport s'ils souhaitent maintenir le voyage; les mairies signaleront ces départs à la préfecture pour que la demande soit traitée au plus vite.

SERVICE A LA POPULATION

Le planning complet des services de la Cocoko est consultable sur :

Le site de la Cocoko :

www.kochersberg.fr

Le site de Griesheim :

www.griesheim-sur-souffel.reseaudescommunes.fr

Le site de Dingsheim :

www.dingsheim.fr

Vous y trouverez les permanences des différents intervenants : CPAM, Prévention du surendettement, Conciliateur de Justice, Amélioration de l'Habitat, Consultation juridique, Espaces accueil seniors, Assistante sociale, Puéricultrice, Abrapa, Avocat.

SALAGE ET DENEIGEMENT DES ROUTES

Comme les années précédentes nous vous rappelons que nos trois communes reconduisent leur décision en matière de salage : **en cas de chutes de neige, seuls les axes principaux et les rues en pente seront salés.**

SOLIDARITE NEIGE



Selon l'arrêté préfectoral du 26 mars 1980, les propriétaires et locataires sont tenus de dégager et de sabler le trottoir le long de leur propriété.

Le simple respect de cette règle pourra permettre à chacun de circuler, en toute sécurité, sur nos trottoirs en cas de neige ou de verglas.

La neige et le verglas compliquent le quotidien de certains de nos concitoyens.

En cette saison difficile pour nos aînés et toutes les personnes qui ont des difficultés de mobilité, nous faisons appel à la solidarité de tous les habitants.

Au moment de déblayer sa portion de trottoir, pensons à notre voisin plus âgé. Cela ne coûte pas grand-chose de rajouter quelques mètres et cela permettra à ce voisin de sortir sans danger.

Nous comptons sur vous.

N'oubliez pas de commander vos pneus neige.

RECEPTION DES NOUVEAUX ARRIVANTS



Merci à ceux qui ont bien voulu se manifester dès leur arrivée dans notre commune. Nous attendons de saluer ceux qui ne l'auraient pas encore fait.

Le verre de l'amitié sera offert à tous les nouveaux arrivants

le vendredi 18 janvier 2013 à 19h00 au clubhouse du foot.

Une invitation vous parviendra en temps utile.

Seront également mis à l'honneur l'ensemble des participants aux concours fleurissement et décorations de Noël 2012.

RATTRAPAGE DES VACANCES DE LA TOUSSAINT

Après consultation de l'ensemble des établissements scolaires de l'académie, les dates de rattrapage des deux jours de congés supplémentaires de la Toussaint ont été arrêtées par Madame le Recteur.

Il s'agit du **mercredi 3 avril** (toute la journée) et du **vendredi 5 juillet 2013** (dernier jour de classe de l'année scolaire).

Le périscolaire fonctionnera durant ces deux jours pour les élèves concernés.

RENOV'HABITAT

Valbrisation du patrimoine, amélioration du confort des logements ou réduction de la facture de chauffage ! Ne passez pas à côté, le Conseil Général pourra peut-être vous aider.

Vous êtes propriétaire occupant ou bailleur et vous souhaitez valoriser votre patrimoine ou améliorer le confort énergétique de votre logement de plus de 15 ans ?

Rénov'Habitat 67 peut vous apporter des réponses concrètes et vous offrir l'opportunité de réaliser votre projet !

Rénov'Habitat 67 a pour objectif d'accompagner financièrement et techniquement les propriétaires qui engagent des travaux de rénovation de leur logement. Les travaux visés par le PIG(*) Rénov'Habitat 67 sont plus particulièrement les travaux qui permettent de baisser spectaculairement la facture de chauffage, surtout si le logement est un bien mal isolé construit avant 1975. D'autres travaux sont également financés par le PIG Rénov'Habitat.

Des bureaux d'études sont missionnés gratuitement par le Conseil Général pour assister les propriétaires dans toutes les phases de leur projet, du choix des travaux à effectuer au dépôt de la demande de subvention, en passant par l'élaboration d'un plan de financement mobilisant toutes les aides mobilisables.

Un bureau d'études est présent sur votre territoire. Contactez-le par téléphone ou choisissez de le rencontrer lors des nombreuses permanences (planning des permanences sur www.bas-rhin.fr (rubrique: Habitat et Logement / Vous êtes propriétaires) :

Territoire du SCOT de Sélestat et du SCOT de la Région de Strasbourg hors CUS :

URBAM Conseil

Téléphone : 03.29.64.45.19.

Mail : pig67@urbam.fr

(*) PIG : *Programme d'Intérêt Général*

RAM A TRUCHTERSHEIM

Le relais des assistantes maternelles (RAM) est un endroit où parents, enfants, assistantes maternelles se retrouvent régulièrement pour aborder des sujets de la vie quotidienne et partager ensemble des moments de convivialité avec les enfants autour d'un programme qui est établi tous les mois et consultable sur les panneaux d'affichage municipaux ou sur leur site.

N'hésitez pas à venir visiter le blog officiel du RAM : <http://rampremierspas.blogspot.fr/>

Quelques exemples des dernières histoires racontées au RAM



Une nouvelle racontée a vu le jour au début de l'automne grâce à Carole, Christelle, Michèle (assistantes maternelles), Isabelle (bénévole à la MIK), Amandine (médiatrice culturelle de la MIK) et Sophie (animatrice au RAM).

Boucle d'Or, le Petit Chaperon Rouge, la chèvre et ses chevreaux et bien entendu le loup se sont ainsi retrouvés dans une belle histoire qui a ravi les enfants du RAM et du périscolaire de Wiversheim !

HORAIRES TRESORERIE DE TRUCHTERSHEIM

Dans un souci d'harmonisation des horaires de l'ensemble des structures de la DRFIP du département, les horaires d'ouverture au public, accueil téléphonique compris de la trésorerie de Truchtersheim seront les suivants à compter du 2 janvier 2013 :

Lundi, mardi, mercredi, jeudi ouverture 8h30-12h00 et 13h30-16h00. (sans changement)

Vendredi ouverture 8h30 - 12h30 (attention 8h30 au lieu de 8h00 actuellement).

PARLEMENT ALSACIEN DES JEUNES

Appel à candidatures pour devenir membre du parlement alsacien des jeunes

Agir pour les jeunes, c'est aussi et d'abord agir avec les jeunes.

Le Parlement Alsacien des Jeunes compte une quarantaine de membres de 15 à 28 ans :

Lycéens, apprentis, étudiants, jeunes en Mission Locale, en recherche d'emploi, en activité, chacun y trouve sa place.

Vous pouvez poser votre candidature au renouvellement du Parlement jusqu'au 31 décembre 2012 sur :

www.priorite-jeunesse-alsace.eu

OFFRE DE LOCATION A DINGSHEIM

La commune de Dingsheim met en location un appartement de 3 pièces en duplex d'une superficie de 72 m². Il est situé à l'étage du presbytère, 13A rue Principale, et a été entièrement repeint à neuf :



Au rez-de-chaussée : grand salon, cuisine, 1 WC

A l'étage, sous comble : salle de bain, 1 WC, 2 chambres

cave et parking privatif - Chauffage individuel au gaz -Compteur individuel pour l'eau et l'électricité.

Loyer mensuel : 600 € (pas d'avance sur charges) - Libre immédiatement.

Pour de plus amples informations, veuillez contacter la mairie au 03.88.56.21.32

BANQUE ALIMENTAIRE 2012



Une nouvelle fois, le magasin LIDL de Griesheim sur Souffel nous a permis d'effectuer la collecte de denrées alimentaires dans ses locaux situés rue du Maréchal Leclerc, les 23 et 24 novembre dernier.

L'opération a été menée à bien grâce aux nombreux et généreux donateurs ainsi qu'aux bénévoles qui se sont investis dans cette manifestation, je le les en remercie.

Christiane Barbier



Les bénévoles de la banque alimentaire

COMMUNIQUE DE LA POSTE

La poste souhaite attirer votre attention sur les difficultés rencontrées dans la distribution du courrier suite à l'absence de boîtes aux lettres, leur non-conformité ou leur positionnement. Merci de faciliter la distribution du courrier, cela évitera la suspension de la distribution à votre domicile pour non-conformité.

MIEUX VIEILLIR A DOMICILE

Le conseil général du Bas-Rhin vous propose une visite à domicile gratuite de deux personnes pour vous sensibiliser sur les risques du quotidien au sein de votre domicile. Elles vous informeront également sur les différentes possibilités qui s'offrent à vous pour bénéficier d'aides financières (parfois jusqu'à 80%) pour des travaux (salle de bain, accès au logement, siège-monte-escalier ...) et vous aider dans les démarches administratives. Pour plus de renseignements contacter la direction de l'habitat : logement@cg67.fr ou le 03.69.33.24.77/03.69.33.24.78

LE MONOXYDE DE CARBONE

Qu'est ce que le monoxyde de carbone ?

Le monoxyde de carbone est un gaz toxique qui touche chaque année plus d'un millier de foyers, causant une centaine de décès. Il provient essentiellement du mauvais fonctionnement d'un appareil ou d'un moteur à combustion, c'est-à-dire fonctionnant au bois, au charbon, au gaz, à l'essence, au fioul ou encore à l'éthanol.

Quels appareils et quelles installations sont surtout concernés ?

chaudières et chauffe-eau; poêles et cuisinières; cheminées et inserts, y compris les cheminées décoratives à l'éthanol; appareils de chauffage à combustion fixes ou mobiles (d'appoint); groupes électrogènes ou pompes thermiques; engins à moteur thermique (voitures et certains appareils de bricolage notamment); braseros et barbecues; panneaux radiants à gaz; convecteurs fonctionnant avec des combustibles.

La grande majorité des intoxications a lieu au domicile.

Quels sont ses dangers ?

Le monoxyde de carbone est très difficile à détecter car il est inodore, invisible et non irritant. Après avoir été respiré, il prend la place de l'oxygène dans le sang et provoque donc maux de têtes, nausées, fatigue, malaises ou encore paralysie musculaire. Son action peut être rapide : dans les cas les plus graves, il peut entraîner en quelques minutes le coma, voire le décès. Les personnes intoxiquées gardent parfois des séquelles à vie.

Comment éviter les intoxications ?

Les intoxications au monoxyde de carbone concernent tout le monde. Les bons gestes de prévention aussi :

Avant l'hiver, faites systématiquement intervenir un professionnel qualifié pour contrôler vos installations :

- Faites vérifier et entretenir chaudières, chauffe-eau, chauffe-bains, inserts et poêles.
- Faites vérifier et entretenir vos conduits de fumée (par ramonage mécanique).

Veillez toute l'année à une bonne ventilation de votre logement, tout particulièrement pendant la période de chauffage :

- Aérez votre logement tous les jours pendant au moins 10 minutes, même quand il fait froid.
- N'obstruez jamais les entrées et sorties d'air (grilles d'aération dans cuisines, salles d'eau et chaufferies principalement).

Veillez à une utilisation appropriée des appareils à combustion :

- Ne faites jamais fonctionner les chauffages d'appoint en continu : ils sont conçus pour une utilisation brève et par intermittence uniquement.
- Respectez scrupuleusement les consignes d'utilisation des appareils à combustion (se référer au mode d'emploi du fabricant), en particulier les utilisations proscrites en lieux fermés (barbecues, ponceuses...).
- N'utilisez jamais pour vous chauffer des appareils non destinés à cet usage : cuisinière, brasero, etc.

Si vous devez installer de nouveaux appareils à combustion (groupes électrogènes et appareils à gaz notamment) :

- Ne placez jamais les groupes électrogènes dans un lieu fermé (maison, cave, garage...) : ils doivent impérativement être installés à l'extérieur des bâtiments.
- Assurez-vous de la bonne installation et du bon fonctionnement de tout nouvel appareil avant sa mise en service, et, pour les appareils à gaz, exigez un certificat de conformité auprès de votre installateur.

Détecteurs de monoxyde de carbone : ce qu'il faut savoir

Il existe sur le marché des détecteurs de monoxyde de carbone, pour lesquels des procédures d'évaluation sont en cours.

Cependant, ces détecteurs ne suffisent pas pour éviter les intoxications. La prévention des intoxications passe donc prioritairement par l'entretien et la vérification réguliers des appareils à combustion et conduits de fumée, une bonne ventilation, l'utilisation appropriée des groupes électrogènes et chauffages d'appoint, etc.

Que faire si on soupçonne une intoxication ?

Maux de tête, nausées, malaises et vomissements peuvent être le signe de la présence de monoxyde de carbone dans votre logement.

Dans ce cas :

1. Aérez immédiatement les locaux en ouvrant portes et fenêtres.
2. Arrêtez si possible les appareils à combustion.
3. Évacuez au plus vite les locaux et bâtiments.
4. Appelez les secours :
 - 112 : Numéro unique d'urgence européen
 - 18 : Sapeurs-Pompiers
 - 15 : Samu
5. Ne réintégrez pas les lieux avant d'avoir reçu l'avis d'un professionnel du chauffage ou des Sapeurs-Pompiers.

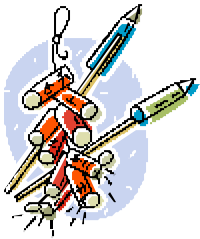
Pour plus d'informations, vous pouvez contacter :

- L'Agence Régionale de Santé (ARS) de votre région
- Le Service Communal d'Hygiène et de Santé (SCHS) de votre mairie
- Le centre anti-poison et de toxicovigilance (CAP-TV) relevant de votre région
- Un professionnel qualifié : plombier-chauffagiste, ramoneur

Sites d'informations :

- inpes.sante.fr
- prevention-maison.fr
- sante.gouv.fr
- logement.gouv.fr
- invs.sante.fr
- developpement-durable.gouv.fr

PETARDS A LA ST SYLVESTRE



Nous vous rappelons que **l'utilisation de pétards est uniquement tolérée le soir du 31 décembre à partir de 20h00 et cela jusqu'à 2h00 du matin.**

Il est demandé à tous, jeunes et moins jeunes, de respecter les règles de savoir-vivre et de bon voisinage et de faire un usage raisonnable et prudent des pièces d'artifice pour éviter tout accident.

Eviter les risques avec ces quelques conseils:

- Si un jeune de moins de 18 ans veut faire exploser un pétard, la présence d'un parent ou d'un adulte est obligatoire.
- Un pétard allumé ne se garde pas en main : il doit être jeté au sol et à bonne distance des personnes et des biens.
- N'essayez pas de rallumer un pétard qui n'a pas explosé (mieux vaut le noyer dans une flaque d'eau pour que d'autres ne s'en servent plus).
- La fabrication artisanale d'engins explosifs est totalement interdite. Elle peut entraîner des poursuites judiciaires avec de lourdes amendes.
- Le bruit gêne, respectez le voisinage. Pensez aux enfants, aux malades et aux personnes âgées.

En cas d'accident ou d'incendie

- Ne mettez pas inutilement votre vie en danger.
- Votre vie ne sera plus la même avec des blessures graves et irréversibles.
- Vous pouvez être défiguré: les brûlures du 2e et 3e degré laissent d'immenses cicatrices et déforment le visage.

Adoptez un comportement responsable

- Respectez la réglementation, les consignes d'emploi.
- Sensibilisez vos proches et vos amis à l'importance des règles de prudence
- En cas d'accident, contactez les secours d'urgence :

15 pour les urgences

17 pour la police

18 pour les pompiers

CONTRE LES CAMBRIOLAGES, AYEZ LES BONS REFLEXES

Protégez votre domicile

- Lorsque vous prenez possession d'un nouvel appartement ou d'une maison, pensez à changer les serrures.
- Equipez votre porte d'un système de fermeture fiable, d'un viseur optique, d'un entrebâilleur.
- Installez des équipements adaptés et agréés
- N'inscrivez pas vos nom et adresse sur votre trousseau de clés.
- Si vous avez perdu vos clés et que l'on peut identifier votre adresse, changez immédiatement vos serrures.
- Ne laissez pas vos clés sous le paillason, dans la boîte à lettres, dans le pot de fleurs... Confiez les plutôt à une personne de confiance.

En cas d'absence durable

- Avisez vos voisins.
- Faites suivre votre courrier ou faites le relever par une personne de confiance.
- Votre domicile doit paraître habité ; demandez que l'on ouvre régulièrement les volets le matin.
- Créez l'illusion d'une présence, à l'aide d'un programmeur pour la lumière, la télévision, la radio ..
- Ne laissez pas de message sur votre répondeur téléphonique qui indiquerait votre absence.
- Transférez vos appels sur votre téléphone portable ou une autre ligne.



Dans le cadre des opérations "Tranquillité vacances" organisées durant les vacances scolaires, **signalez votre absence au commissariat de police ou à la brigade de gendarmerie;** des patrouilles pour surveiller votre domicile seront organisées.

Numéros utiles

Opposition carte bancaire : 0 892 705 705

Opposition chéquier: 0 892 68 32 08

Téléphones portables volés :

SFR: 10 23

Orange: 0 800 100 740

Bouygues Télécom : 0 800 29 10 00



**FUSION DES COMMUNAUTÉS DE COMMUNES DE
L'ACKERLAND ET DU KOCHERSBERG**

A la séance du 5 novembre, le conseil municipal appelé à se prononcer sur le nombre de sièges pour le conseil communautaire adopte à l'unanimité la proposition de la Cocoko, soit 3 délégués et 3 suppléants (pas de changement pour notre commune).

A la séance du 3 décembre, le conseil municipal décide à l'unanimité de reconduire les 3 délégués et les 3 suppléants qui siégeaient déjà au conseil communautaire.

**RAPPORT ANNUEL SUR PRIX ET LA QUALITÉ DE
L'EAU POTABLE**

Quelques données concernant notre syndicat (Strasbourg Nord):

- 22 200 habitants
- 7 183 abonnés
- 6 installations de pompage
- Excellente qualité de l'eau
- Eau très calcaire

**INFORMATION SUR LA STATION DE
DÉCARBONATATION À GRIESHEIM/SOUFFEL**

La station de pompage est en plein travaux. En effet l'eau pompée contient, outre le calcaire, du fer et du manganèse.

Il a été décidé de construire une usine de décarbonatation pour éliminer au moins partiellement ces éléments indésirables. Les travaux de la station de décarbonatation débuteront en 2013, la mise en route est prévue pour début 2015.

Coût total de l'installation y compris les réseaux : 6.500.000 euros TTC.

NOUVEAU COLUMBARIUM

Les cases de notre columbarium étant presque toutes occupées, il est envisagé de faire installer un deuxième module. Le conseil municipal, après avoir écouté les explications du Maire, retient la proposition d'un columbarium à quinze cases pour un montant de 11 362,00 euros TTC (4 abstentions).

VOIRIE

Rues de l'Arbresle et Cité Radieuse

Après avoir envisagé un gravillonnage, c'est finalement la pose d'un enrobé mince qui a été retenue pour améliorer l'état de ces deux rues.

Plusieurs devis ont été demandés, c'est la proposition de la société SATER qui a été retenue pour un montant de 17.185,92 euros TTC.

PROJET DE COLLECTIF "LE PATIO"

M. le Maire présente au conseil municipal le projet de collectif "Le Patio" dont le permis vient d'être accordé.

Les travaux débuteront probablement début 2013.

Une réunion des riverains concernés sera organisée pour leur présenter le nouveau bâtiment.

ECLAIRAGE PUBLIC

Suite aux différents problèmes rencontrés au niveau de l'illumination de l'église, de l'éclairage public rue du Modulor, de l'armoire de commande située rue de Mittelhausbergen, Monsieur le Maire a demandé à notre partenaire "Ecotral" de nous faire une étude chiffrée, d'autant plus que le contrat de cépage (entretien de notre éclairage public) avec cette entreprise arrive à son terme.

Frédéric Scheer d'Ecotral expose les solutions proposées pour résoudre nos problèmes :

Rue du Modulor

Les lampadaires de la rue du Modulor sont en très mauvais état (vétusté due à l'âge et au fait que le réseau enterré n'est pas protégé par une gaine).

De plus l'armoire située rue de Mittelhausbergen est obsolète et peu accessible.

L'idéal serait de changer le câblage, les lampadaires et l'armoire.

Coût estimé : 57.408 euros TTC.

Subvention possible par l'état (DETR)

Se rajoute, la mission d'assistance confiée à Ecotral pour un montant de 3.982,68 euros TTC.

Eclairage de l'église

Différentes solutions sont proposées :

- Eclairage des façades latérales et du clocher (utilisation de leds)
- Eclairage spécifique de la façade et de ses trois statues (utilisation de leds)

Coût estimé : 16.744 euros TTC

Se rajoute, la mission d'assistance pour un montant de 1 674,40 euros TTC (soit 10% du coût global de l'opération)

Contrat de cépage

Celui-ci sera reconduit sur 4 ans au lieu de 3 et passera à 2 800 € par semestre, soit un montant global de 26 790,40 euros TTC.

Le nombre d'ouvrages pris en compte étant passé de 230 à 270.

Suite à la présentation de M. Scheer, le conseil municipal décide de :

- Reconduire le contrat de cépage (
- Changer les lampadaires (câblage compris) de la rue du Modulor (
- Déplacer et changer l'armoire électrique
- Demander la subvention de l'Etat pour l'éclairage public de la rue du Modulor

Concernant l'église, le conseil municipal demande à Ecotral une nouvelle étude en incluant l'illumination des 4 faces du clocher, de la façade avant ainsi qu'un éclairage de l'escalier principal et du cheminement entre le bâtiment et le cimetière.



NOMBRE ET RÉPARTITION DES SIÈGES DU CONSEIL COMMUNAUTAIRE DE LA FUTURE COMMUNAUTÉ DE COMMUNE FUSIONNÉE

Dans le cadre de la fusion des communautés de communes Ackerland et Kochersberg, l'ensemble des communes doit se prononcer sur le nombre total de sièges du futur conseil communautaire et sur les modalités de répartition de ces sièges entre les communes membres.

Chaque commune sera représentée à raison d'un délégué titulaire et d'un délégué suppléant par tranche entamée de 500 habitants, soit pour Griesheim 3 titulaires et 3 suppléants.

Avec la fusion des deux communautés de communes le nombre de délégués communautaires passe désormais de 47 à 31.

DÉSIGNATION DES DÉLÉGUÉS COMMUNAUTAIRES

Titulaires :

René Wunenburger

Alain Haber

Daniel Rohner

Suppléants :

Chantal Jacob

Claude Hiebel

François Bernardy

POINT SUR LE DOSSIER NEXITY

Le permis pour la création du lotissement le Bois Vert a été déposé auprès de l'UTE le 20 septembre dernier.

A noter que depuis 2004, 154 candidats ont adressé une demande en mairie pour faire l'acquisition d'une parcelle de construction à Griesheim.

Un courrier individuel leur a été adressé le 20 octobre dernier, leur indiquant que leur interlocuteur était exclusivement NEXITY, dans le cas où ils seraient toujours intéressés.

RADAR CONTRÔLEUR DE VITESSE.

Achat d'un radar pédagogique pour 3049€

SDEA : COMMISSION GÉOGRAPHIQUE

La Souffel est toujours classée rivière la plus polluée du Bas-Rhin, voire d'Alsace.

Des études préalables à la construction d'une nouvelle station d'épuration à Griesheim-sur-Souffel seront réalisées en 2013.

Sa construction proprement dite n'est prévue qu'en 2014/2015, voire 2015/2016.

RÉFORME DE LA FISCALITÉ DE L'URBANISME : LA TAXE D'AMÉNAGEMENT

Le conseil municipal décide de reconduire la taxe d'aménagement (part locale) sur l'ensemble du territoire communal, de maintenir à 5% le taux de la part locale de la taxe d'aménagement sur tout le territoire communal.

RENOUVELLEMENT DU CONTRAT DE CÉPAGE

Renouvellement du contrat de cépage échu fin novembre avec la société Ecotral pour une durée de 4 ans fixe et non révisable pour un montant de 2200€ par semestre.

CONVENTION

Renouvellement de la convention cadre avec la Mission Locale, chargée d'accompagner les jeunes demandeurs d'emploi de 16 à 26 ans ainsi que les chômeurs de longue durée de plus de 26 ans.

DEMANDE D'AUTORISATION ACCORDÉE À ÉLECTRICITÉ DE STRASBOURG

Pour la phase étude de recherche de gîtes géothermiques à basse température dans la zone d'exploration dénommée "Permis du Ried" pour une durée de 3 ans.

Sous réserve toutefois qu'il n'y ait pas d'incidences sur les ressources du captage d'eau en cas de forages potentiels ultérieurs.



SÉANCES DES 15 OCTOBRE ET 5 DÉCEMBRE 2012

GYMNASE DU COLLÈGE

Vente du terrain à la communauté de communes :

Le comité directeur autorise, à l'unanimité, la Présidente à signer l'acte de vente à l'euro symbolique.

Participation du sivom (réseaux, clubhouse) :

Après discussion et suite aux explications de la Présidente, le principe de participation aux réseaux enterrés, ainsi que pour le clubhouse est acté.

PROTECTION COMPLÉMENTAIRE DU PERSONNEL

Séance du 15 octobre

Quelques explications sont données au comité directeur par Madame Adloff concernant :

- Le risque santé (maladie/ maternité / adoption / paternité)
- Le risque prévoyance (Accident du travail/ maladie professionnelle/incapacité temporaire de travail/ invalidité/ PTIA (perte totale et irréversible d'autonomie) et décès)

Selon la volonté du législateur, les agents territoriaux pourront bénéficier de l'aide au financement de leur protection sociale complémentaire de la part de leur employeur.

Deux procédures sont autorisées par la loi et les employeurs publics locaux pourront aider leurs agents pour l'acquisition de contrats de protection sociale complémentaire sur la base de deux procédures fondées sur la vérification des principes de solidarité :

- La labellisation
- La convention de participation au niveau de la collectivité ou à travers le Centre de Gestion

Le dossier étant complexe, le comité directeur décide de confier son étude à une commission, composée de Madame Tardivaud, Monsieur Arenas, Monsieur Haber, Monsieur Bernardy, Madame Jacob, Monsieur Kuhn et Madame Adloff. Cette commission s'est réunie le 29 octobre 2012.

Séance du 5 décembre

Sur proposition de la commission, le comité directeur adopte le principe de la participation du Sivom et arrête le montant de cette participation,.

Le choix entre contrat de groupe et labellisation se fera après la rencontre avec le personnel.

AUDIT ENERGETIQUE DES ECOLES

Deux devis sont soumis au comité directeur, celui-ci retient le devis du bureau d'étude Hélios qui travaille sur la base du cahier des charges établi par la région Alsace.

Coût de la prestation : 980€ HT subventionnée à 80 % par la région Alsace.

GESTION DU PERSONNEL

Madame la Présidente informe le comité directeur que :

- Deux C.A.E. (emploi d'insertion) à temps plein ont été embauchés ainsi qu'un agent contractuel à temps plein pour une année, même si initialement deux embauches étaient prévues.

En effet, cette embauche supplémentaire permettra de renforcer l'équipe Voirie/Espaces Verts et de rattraper le retard accumulé dans leur travail.

Une des deux ATSEM de l'école maternelle étant actuellement en congé de maladie (opération), un recrutement via une agence d'intérim a été effectué pour pourvoir à son remplacement.



11 NOVEMBRE



Comme chaque année, fidèle à la tradition, la commune de Dingsheim a commémoré l'Armistice signé à Rethondes le 11 novembre 1918.

Une date qui doit rappeler aux jeunes générations que le 11 novembre n'est pas uniquement un jour marqué en rouge sur nos calendriers, mais que le 11 novembre est un jour de reconnaissance à tous ceux qui ont donné leur vie pour la France, un jour de Commémoration de la Victoire et de la Paix.



Je tiens tout d'abord à remercier toutes les personnes qui se sont rassemblées autour notre monument aux morts.

Une présence importante qui témoigne de l'intérêt porté à cette commémoration. Une cérémonie bien appréciée par un grand nombre de nos concitoyens.

Un grand merci également à la chorale Sainte-Cécile de Dingsheim, à son directeur Monsieur Gérard Schultz, aux sapeurs-pompiers volontaires de la section "La Souffel", à Monsieur le curé et tout particulièrement aux parents, aux enseignants et aux enfants de l'école élémentaires de Dingsheim/Griesheim qui, par leur participation active, ont rehaussé cette cérémonie.

Merci à toutes et à tous, et bien entendu, rendez-vous l'année prochaine.

Le maire

Claude Unterstock



SAINT NICOLAS



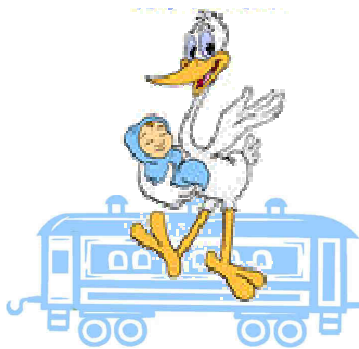


Zélie Bougrat
mardi 31 janvier 2012 Gries

Gaël Anglesio
vendredi 16 mars 2012



C'EST UN GARÇON



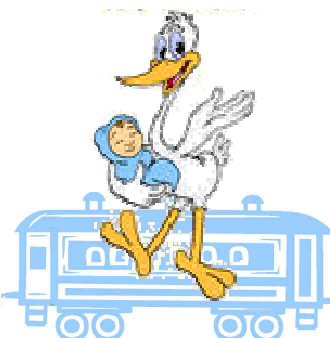
Elio Trussardi
samedi 9 juin 2012

Lino Flourent
dimanche 10 juin 2012

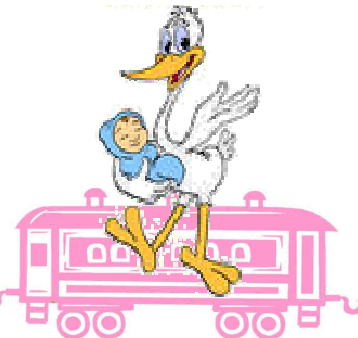
Clément Stiegler
mardi 6 novembre 2012



C'EST UN GARÇON



C'EST UNE FILLE



Capucine Robin
vendredi 9 novembre 2012

Nils De Villaine
samedi 24 novembre 2012

Léane Gothié
dimanche 2 décembre 2012



LE MARCHE DE NOEL

Le Marché de Noël a accueilli le dimanche 2 décembre, deuxième dimanche de l'Avent, entre 11h et 18h un public nombreux surtout sur le coup de 14h30-16h30 dans la grande salle du centre culturel "La Souffel" transformée pour la circonstance en un village décoré des mille feux de Noël.

La météo avait répondu présente puisque la première vague neigeuse s'était invitée en ce dimanche matin et avait recouvert de son blanc manteau rues et maisons. Un paysage d'hiver s'affichait d'emblée pour accompagner le public en quête de se réchauffer à l'intérieur de ce marché.

Les associations des deux villages avaient disposé leurs stands le long des rues rejoignant la place du marché où le grand sapin illuminé veillait de sa haute stature de roi de la forêt. Chaque association exposait à la vente ses productions maison ou artisanales à des prix très raisonnables.

C'est vraiment le moment idéal pour venir faire ses emplettes de Noël soit pour décorer la maison soit pour des idées de cadeaux à offrir dans une atmosphère de chaude convivialité : des coussins multicolores, des sacs au design élégant, des grandes étoiles en papier, des bougies, des savons de lavande, des bracelets et pendentifs originaux, des supports muraux, des petits personnages, des santons, des anges enjoués en céramique... On pouvait trouver son bonheur avec des compositions florales. Aux Arts Martiaux, cadres, miroirs, sculptures étaient exposés en même temps qu'une superbe corbeille surprise attendait celui qui devinerait son poids au gramme près. Stand de photos avec cartes postales panoramiques ou circulaires des deux communes, stand d'articles en laine, bonnets, écharpes, sacs, faisaient bon ménage avec de nombreux stands proposant confiseries, bredeles, confitures, macarons. Un nouveau stand était consacré à la présentation et la vente d'un ouvrage sur l'histoire de la brasserie de Morteau : "L'Aigle et le Houblon" qui a permis de retracer la généalogie de cette famille dont une branche remonte au XIV^{ème} siècle... en Alsace.



La préface a été écrite par la fille du dernier brasseur qui dédicait le livre.

Les Scouts animaient leurs stands en proposant des crêpes, du chocolat chaud et ont vu une belle affluence tout au long de l'après-midi avec de nombreux enfants. Les sapins de Noël étaient à la vente sous l'auvent à l'entrée du centre.



On pouvait déguster au stand du Cours de Cuisine et du Cercle d'œnologie de délicieuses verrines d'artichaut au lait de coco et au piment d'Espelette, agrémentées d'un verre de Pinot blanc en guise d'apéritif. Le coin de petite restauration tenu par le Basket proposait de la bière de Noël ainsi que des gaufres et du vin chaud. Il a connu une très

bonne fréquentation tout au long de la journée.

Un programme ludique était proposé aux enfants avec la Ludothèque. Les jeux d'adresse comme le jeu de la tour infernale et les jeux de société ont été pris d'assaut par les enfants. Un spectacle de marionnettes animé par les Scouts attendait les enfants durant une dizaine de minutes à 15 h. Puis, vers 16 h20 est arrivé en calèche le Père Noël qui a distribué au milieu d'une nuée d'enfants des friandises non sans leur avoir demandé préalablement de chanter.

Cette journée qui a pris fin vers 18h00 a été un grand moment de convivialité sous le signe du partage et de la générosité qu'offre le temps de Noël, marqué pour la première fois par une collecte de jouets au profit des enfants déshérités. Cette opération de solidarité initiée par le club de Basket a été une réussite au vu du nombre de jouets qui ont rempli à ras bord un grand carton à destination des Restos du Cœur.

Nous tenons à remercier chaleureusement toutes les associations qui ont participé activement au succès de cette manifestation, l'école maternelle pour les décorations des sapins de même que le SIVOM et son personnel pour toutes les installations et préparations de la grande salle du centre, les fournisseurs de friandises pour la hotte du père Noël et le public qui a répondu présent.

Jean-Michel Scheffel



LE MARCHE DE NOEL



LE TILLEUL



Le tilleul, arbre de la Liberté retrouvée, arbre de la Fraternité partagée.

L'usage de la mise en place d'un arbre symbolisant la liberté date de la Révolution Française.

Le tilleul fut l'un des arbres choisis pour incarner ces valeurs et aujourd'hui encore, symbole de l'amitié et de la fête, il occupe les places de nos villages.

D'autres arbres de la Liberté sont plantés dans les années 1919-1920, pour célébrer le rattachement de l'Alsace-Moselle à la France : l'arbre de la place du Tilleul à Griesheim a été planté à cette occasion, dans le cadre d'une cérémonie officielle associant les enfants des écoles.

Voisin immédiat du tilleul, Monsieur Charles Wiedemann nous confiait en 2004, pour ses 90 ans : *"Les enfants ont fait une ronde autour du tilleul, et à la fin chacun a reçu en cadeau une orange et un stolle"*

Mais, affaibli par la tempête du 26 décembre 1999, malmené par les éléments naturels, le vieux tilleul a succombé aux bourrasques de l'orage du 30 juin 2012 : il convenait dès lors de le remplacer.

"A la Sainte Catherine, tout bois prend racine". L'avenir nous dira si le dicton dit vrai.

Quoiqu'il en soit, le 26 novembre dernier, lendemain de la Sainte-Catherine, une nouvelle page de l'Histoire du village a été écrite avec la plantation d'un nouveau Tilleul.



Planté sous une pluie battante, aux sons de l'hymne européen interprété par les enfants des classes de Cm1/Cm2 de l'école élémentaire, cet arbre sera désormais le symbole de la Fraternité.

Fraternité intergénérationnelle, entre petits et grands, jeunes et anciens comme l'ont chanté les enfants : *"Tous les hommes sont des frères quand la Joie unit les cœurs"*



Un grand merci aux enseignants, aux délégués des élèves du Collège la Souffel, aux délégués des parents d'élèves, aux riverains et voisins qui se sont associés à cette manifestation.

Une mention particulière pour notre boulanger qui, pour reconforter les enfants transis de froid, a offert à chacun d'entre eux, un petit pain bien mérité.

Le Maire

René Wunenburger



LE TILLEUL







NOEL DE NOS AINES



Deux couples ont fêté leurs 50ans de mariage en 2012.







NOEL DE NOS AINES



Remise de collards de sécurité à l'école maternelle

Les enseignantes ont expliqué aux élèves en tout premier lieu qu'on ne peut pas avoir le même comportement dans un espace privé, comme la maison ou la cour de récré où on peut jouer et courir, et dans un espace public, c'est-à-dire dans la rue où circulent des voitures.

Pour cette raison, des collards de sécurité ont été distribués aux élèves de la petite section.

Ces derniers en venant à l'école ou sur le trajet du retour auront un comportement responsable et contribueront à faire progresser la sécurité sur la route en arborant fièrement leur collard jaune fluo.

A l'école, nous mettrons également ces collards pour nous rendre à la bibliothèque ou, pour les grands, au centre culturel.



Des petits mitrons à l'école maternelle

Mardi 16 octobre 2012, une boulangère est venue confectionner du pain avec les élèves de l'école maternelle. Voici ce que les élèves de la grande section ont dit :



"Rachel nous a montré comment faire du pain. Elle nous a montré différentes céréales (blé, avoine, maïs, blé avec de la barbe=orge)



Dans la "bluterie "nous avons tourné la manivelle, pour transformer la farine complète en farine blanche, semoule et son.

Ensuite Rachel a mis la farine dans un "cul de poule", elle a mis la levure dans un bol avec de l'eau, elle a ajouté la levure à la farine, du sel puis elle a mélangé et laissé reposé la pâte.

La pâte a gonflé et Rachel a enlevé la pâte du "cul de poule".



Nous avons fait notre pain. Nous avons pétri la pâte, nous avons fait un trou avec le doigt et Rachel a mis des pépites de chocolat.

Rachel a mis nos petits pains dans le four, ils étaient blancs. Quand ils ont été cuits, ils étaient chauds et dorés."

Chacun est reparti à la fin de la journée avec son petit pain, très fier !

Le 12 novembre, nous sommes allés au restaurant du Parc faire des pizzas et des petits gâteaux de Noël.

Nous avons été accueillis par l'équipe des cuisiniers et avons tous mis un tablier et une toque.

Pendant qu'un groupe s'occupait de la pâtisserie, l'autre confectionnait les pizzas où chacun choisissait ses ingrédients.



Pendant qu'un groupe s'occupait de la pâtisserie, l'autre confectionnait les pizzas où chacun choisissait ses ingrédients.

A la fin nous avons ramené nos pizzas et nos gâteaux à la maison. C'était délicieux !

Un grand merci au propriétaire et à toute l'équipe du restaurant de la part des CE1-CE2.



Sortie au Vaisseau

Le 19 octobre au matin, les classes de CE1-CE2 et CM2 se sont rendues au Vaisseau.

Après un temps de découverte libre, les élèves ont participé à des ateliers.

Les CE1-CE2 ont repéré les différentes manières de produire de l'électricité en construisant des circuits électriques par binôme. Ils ont utilisé une dynamo, une cellule photovoltaïque et une pile. L'animateur a fortement insisté sur les dangers de l'électricité. Les élèves étaient fiers de leurs expériences.



Les CM2 ont découvert la vie des abeilles dans une ruche. Après une petite présentation, quatre groupes ont été constitués pour étudier une période de la vie de l'abeille ouvrière (la reproduction, le développement de l'œuf à l'abeille, les différents rôles de l'ouvrière, le rôle de la butineuse). Puis chaque groupe a présenté ses découvertes aux autres.

A la fin, les élèves sont allés dans le jardin du Vaisseau pour y voir entre autres, la ruche pédagogique.

Tout le monde a bien apprécié cette matinée au Vaisseau.



BIKE and RUN

Le vendredi matin 28 septembre 2012, a eu lieu une animation "Bike and Run" pour les élèves de CM1 et CM2 sur le stade de Dingsheim.



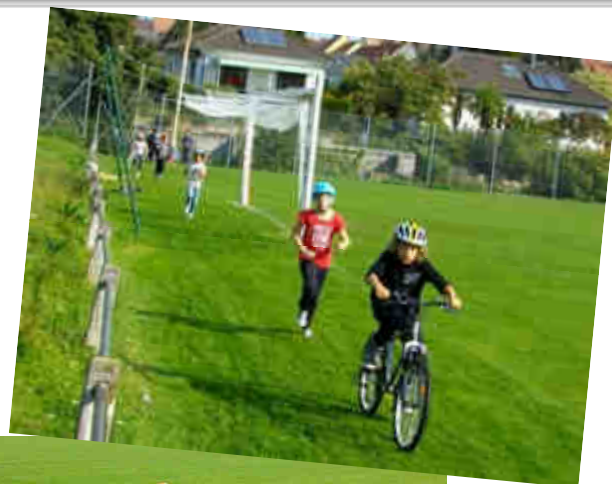
Chacun devait amener son vélo et son casque.

Trois intervenants ont encadré cette activité en organisant plusieurs ateliers : une course-relais à vélo ; un parcours à vélo avec des obstacles et le circuit Bike and Run où par équipes de deux il s'agissait d'alterner course à pied et vélo.

Les deux classes ont été divisées en trois groupes et chacun a testé les différents ateliers.

Cette activité a énormément plu aux élèves ! Ils ont passé une belle matinée et aimeraient beaucoup recommencer cette aventure !!!

Les élèves de CM1 et CM2



Les associations de parents d'élèves de l'école élémentaire et du collège ont organisé deux ventes de livres neufs.

Etaient invités à ces événements les auteurs Vincent Wagner et Brice Wunenburger. Ils se sont prêtés à des séances de dédicaces et ont eu l'occasion de parler de leur travail aux différentes classes venues les rencontrer lors de la matinée au collège.

Ces rendez-vous littéraires se sont déroulés à l'école élémentaire et au collège les vendredi 30 novembre et samedi 1er décembre et avaient plusieurs objectifs : promouvoir la lecture, être un moment de détente et de rencontre convivial pour les élèves et leur famille et collecter quelques fonds pour financer divers projets pédagogiques.

Nous tenons à remercier chaleureusement les parents, professeurs et enseignants qui se sont mobilisés autour de ces événements. Et bien entendu, tous ceux, petits et grands, qui sont venus découvrir et acheter de beaux livres pour le plaisir.

Nous profitons de cette occasion pour vous souhaiter à

tous de très agréables fêtes de fin d'année et espérons vous retrouver lors de prochaines manifestations à l'école et au collège.

Les associations de parents d'élèves APE Souffel et AP3E





Des nouvelles des sapeurs-pompiers de la section la Souffel :

Comme chaque année en ce début du mois de décembre, nos amicales des sapeurs-pompiers se sont réunies pour fêter leur sainte patronne : Sainte Barbe.

Cette soirée conviviale permet à nos soldats du feu de se retrouver tous ensemble accompagnés de leur conjoint et de leurs vétérans, dans la bonne humeur autour d'un bon repas.



La soirée de la Sainte-Barbe permet également et surtout, de mettre à l'honneur tous nos sapeurs-pompiers, notamment ceux qui ont suivi une formation durant l'année ou encore ceux qui ont reçu une distinction honorifique ou un avancement en grade.

Pour l'année 2012, la section de la Souffel comme à l'accoutumée a su se distinguer par son niveau de formation et nous ne pouvons que féliciter nos sapeurs-pompiers pour les heures de formation fournies au détriment de leur vie privée et professionnelle.

En présence du chef de section le lieutenant Schug Bruno et des différents chefs d'équipe le sergent-chef Daubenberger Julien, l'adjudant Schneider Bernard et l'adjudant-chef Saumon François ainsi que du capitaine honoraire Bernardy François plusieurs diplômes ont été remis aux intéressés :

- Klein Guillaume : Stage Premier secours en équipe de niveau 1, stage équipier de sapeur-pompier volontaire et nomination au grade de sapeur 1^{ère} classe
- Strohmenger Cyrille : Stage Premier secours en équipe de niveau 1, stage équipier de sapeur-pompier volontaire et nomination au grade de sapeur 1^{ère} classe
- Georg Clara : Stage Premier secours en équipe de niveau 2 et nomination au grade de sapeur 1^{ère} classe
- Befort Fanny : Stage premier secours en équipe de niveau 2
- Moog Thierry : Stage secours à personne niveau 1
- Klotz Gilles : Nomination au grade de sergent-chef
- Friess Alexandre : Nomination au grade de caporal
- Thomann Jean : Nomination au grade de caporal
- Saumon François : Formation complémentaire pré-mélangeur (pompe)
- Schug Bruno : Médaille de vermeil pour 25 années de service
- Schneider Bernard : Médaille d'or pour 30 années de service

La section de la Souffel est heureuse d'accueillir deux nouvelles recrues en ses rangs et souhaite la bienvenue à Schneider Joseph et Thomas qui intégreront rapidement l'équipe opérationnelle après avoir effectué leurs différents stages d'aptitude.

Si comme eux vous souhaitez nous rejoindre afin de vivre une expérience humaine enrichissante et servir votre prochain n'hésitez pas à contacter le responsable du bureau formation et recrutement le sergent-chef Daubenberger Julien au 06.30.51.88.46.

Pour la section la Souffel

J.D.





Suite à l'abandon, par l'Etat, du projet de GCO, treize maires signent un appel pour des "mobilités cohérentes"

Environ 150 personnes, ont bravé la pluie et même la neige pour se rendre à Breuschwickersheim le 27 octobre dernier. Pas moins de 13 communes, dont la commune de Griesheim, ont d'ores et déjà signé un nouvel appel demandant que tous les acteurs concernés par le bassin de déplacement strasbourgeois s'unissent pour mettre en place rapidement les mobilités cohérentes avec les enjeux énergétiques, climatiques de santé publique et de fluidité du trafic.

Depuis 40 ans, on discute de ce projet de contournement que tous les présents jugent une "mauvaise solution". "La meilleure de toutes les batailles, c'est la réduction du trafic pendulaire", a lancé Dany Karcher. "Mais ceci passe aussi par l'indispensable évolution des mentalités. La balle est dans le camp des usagers !"

Cela fait plus de 11 années que nous constatons que le problème nous est posé en confondant les objectifs et les moyens !

La question est :

- Veut-on désengorger Strasbourg ou veut-on construire une autoroute ?
- Veut-on diminuer la pollution sur Strasbourg ou veut-on tout simplement la déplacer chez des voisins déjà pollués également ?

Quand nous entendons dire qu'il vaut mieux faire le GCO que ne rien faire, nous ne sommes pas d'accord ! Si le remède est pire que le mal, il vaut mieux ne rien faire !

Quand nous entendons dire : "mais il faut faire quelque chose pour Strasbourg", non seulement nous sommes d'accord, mais de plus cela fait des années que nous le disons. Le tout étant de mettre en œuvre les bonnes solutions, celles qui permettent d'améliorer la fluidité du trafic tout en étant en cohérence avec les enjeux énergétiques, climatiques et de santé publique d'aujourd'hui.

De même, nous comprenons l'exaspération des gens dans les bouchons, qu'ils y soient à titre personnel ou professionnel. Les problèmes de circulation aux jours ouvrables et aux heures de pointe existent, indépendamment des couleurs politiques du moment ! Les solutions ne s'appellent ni PS, ni EELV, ni UMP, elles s'appellent BSP : Bon Sens Paysan ! Alors, messieurs qui nous dirigez, écoutez un peu la voix de vos campagnes !

Nous demandons à tous nos décideurs locaux et régionaux de laisser de côté leurs querelles de chapelle : qu'ils oublient un moment leurs ambitions, quelles qu'elles soient. Ce qui nous désespère, c'est que pour arriver à ce but, ils se sentent obligés de chercher des "présomés coupables", plutôt que de trouver des solutions !

La seule analyse "indépendante" qui a été produite à ce jour (rapport TTK) n'a jamais été présentée aux décideurs régionaux, ni par l'expert qui l'a menée, ni par les services de l'Etat qui l'ont pourtant financée ! Un point de départ pourrait être une présentation de ce document actualisé, à nos décideurs dans un premier temps, à toutes les parties concernées dans un second temps.



Du blé sur des terres en friche !

300 ha de foncier (la superficie d'environ 7 exploitations agricoles) disparaissent chaque année dans le département du Bas-Rhin.

Pourquoi ?

La pression de plus en plus forte de l'urbanisation, des zones d'activités, des zones de loisirs (exemples : village des marques à Roppenheim, ligne TGV... par exemple) en sont la cause.

Il ne faut pas s'y méprendre ; les agriculteurs ne sont pas opposés au développement économique, mais il y a beaucoup trop de pertes ; des zones préemptées peuvent rester à l'abandon pendant 2 à 3 ans ! D'aucuns estiment qu'avec une gestion plus raisonnée, 50% des terres pourraient être économisées.

En outre, nos voisins allemands nous donnent l'exemple ; à un niveau de développement similaire, l'Allemagne consomme deux fois moins de foncier.

Pour marquer le coup, les jeunes agriculteurs ont labouré une parcelle de plusieurs hectares restée en friches afin d'y semer du blé pour une future récolte dont les revenus seront intégralement reversés à la Banque Alimentaire du Bas-Rhin.

Espérons que cette action coup de poing, permettra une prise de conscience et sera ainsi suivi d'effets

N'oublions pas que si le GCO devait se faire, ce serait 400 ha des meilleures terres agricoles d'Alsace qui disparaîtraient d'un seul coup !

Dominique Klein Président de l'Association Foncière de Griesheim.

(Article inspiré de deux articles parus respectivement dans l'Est Agricole et les DNA)

TABLEAU DES ASSOCIATIONS



Association Dingsheim/Griesheim		Personne à contacter		
Nom	Local ou type d'activité pratiquée	Nom	Adresse	Téléphone
AMIS DU CHEVAL	Ferme BURGER à Dingsheim	Gatter Bertrand	29, rue Berlioz 67450 Strasbourg	03.88.20.46.26 06.71.37.99.74
AMICALE DES SAPEURS-POMPIERS GRIESHEIM feedback18@estvideo.fr	Local des pompiers, à côté de la poste	Daubenger Julien	18, rue de l'Ecole 67370 Griesheim/s	06.30.51.88.46
AMICALE DES SAPEURS- POMPIERS DINGSHEIM gaston@evc.net	Local des pompiers, à côté de la mairie	Burger Gaston	31, rue Principale 67370 Dingsheim	06.30.49.21.44
ARTS MARTIAUX joseph.lingelser@gmail.com	Pratique des activités suivantes : Eveil Judo, Judo, Aïkido et Yoga	Lingelser Joseph	10, rue du Stade 67370 Dingsheim	03.88.56.25.35 06.18.07.19.91
ASSOCIATION SPORTIVE DINGSHEIM/ GRIESHEIM (ASDG) p.boehler@estvideo.fr	Stade intercommunal	Schmitt Gérard	6, rue de Mittelhausbergen 67370 Dingsheim	06.76.01.44.99
		Boehler Patrice	4, rue des champs 67370 Dingsheim	06.43.82.85.96
BASKET CLUB GRIESHEIM/ DINGSHEIM patricia@hca-hcs.fr	Au collège ou au centre culturel	Esposito Patricia	rue de Strasbourg 67370 Dingsheim	06.77.49.61.57
		Alison Damien	12, rue des Moulins 67205 Oberhausbergen	06.03.54.40.58
BIBLIOTHEQUE b.alain67@wanadoo.fr	Lundi : 17h30-19h30 Mardi : 16h30 – 18h30 Mercredi : 15h00 – 17h00 Jeudi et samedi : 10h00 – 12h00		2a, rue Principale 67370 Dingsheim	03.88.56.09.51
CHORALE STE-CECILE GRIESHEIM	Répétition les jeudis, (tous les 15 jours) à l'annexe de la mairie	Schneider Denise	1, place du Tilleul 67370 Griesheim/s	03.88.56.14.25
CHORALE STE-CECILE DINGSHEIM mtcstbg@wanadoo.fr	Répétition les jeudis, à l'église	Ruhlmann Sylvie	20, rue du Houblon 67450 Lampertheim	06.62.02.11.86
CLUB DES AINÉS DINGSHEIM nicole.hausswirth@free.fr	Réunion tous les 15 jours, sorties culturelles et gastronomiques, tournois de belote	Hausswirth Nicole	3, rue du Charron 67370 Dingsheim	03.88.56.31.41
ENERGYM flo.robeineau@gmail.com	Cours de gymnastique d'entretien et découverte de techniques nouvelles. Adultes et enfants de 3 à 5 ans	Robineau Florence	11, imp. du Lavoir 67370 Griesheim/s	03.88.56.48.76 06.77.53.41.47
EXPERANDO jean-paul.spill@evc.net	Activités: Randonnées pédestres - raquettes, ski – trekking, expéditions...	Spill Jean-Paul	6, imp. des Primevères 67370 Griesheim/s	03.88.56.13.14
LUDOTHEQUE mt.marchesin@gmail.com	Tous les vendredis de 16h00 à 18h30, sous-sol de l'école élémentaire	Marchesin Marie-Thérèse	23, rue Biehn 67370 Griesheim/s	03.88.56.02.98
MOTOCUB LES KOCHERSBIKERS http://kochersbikers.fr/	Tourisme moto, améliorer la connaissance de la moto et partager de bons moments motards dans un esprit de franche camaraderie.	Christian Biller	2, rue des Cerisiers 67370 Dingsheim	03.88.56.06.54
PERISCOLAIRE "LE CHAT BOTTE" periscolaire.dingsheim@alef.asso.fr	Les jours de classe de 11h45 à 14h00 et de 16h15 à 18h15, les mercredis et congés scolaires	Association : l'ALEF	2, rue du Stade	03.88.56.11.59



TABLEAU DES ASSOCIATIONS

Association Dingsheim/Griesheim		Personne à contacter		
Nom	Local ou type d'activité pratiquée	Nom	Adresse	Téléphone
Qi gong genmichel@gmail.com	Ouvert à toute personne qui aimerait entretenir, tout en douceur, une certaine mobilité physique, retrouver équilibre, meilleure connaissance de soi, état de sérénité intérieure	Michel Geneviève	7, route de Brumath 67550 Vendenheim	03.88.69.36.39 06.72.19.42.75
SCOUTS DE FRANCE "LA SOUFFEL" raphaelle.barre@laposte.net	Activités pédagogiques durant l'année et les vacances d'été pour les enfants de 8 à 21 ans	Raphaëlle Barre	23, rue de Mittelhausbergen 67370 Dingsheim	06 63 07 63 03
T.C.3.V herve.gaudin@voila.fr	Hall de Tennis, route de Mittelhausbergen à Dingsheim	Gaudin Hervé	13, rue Déserte 67000 Strasbourg	06.67.84.10.36
ASSOCIATION ACTIVITES DU CENTRE CULTUREL jmichel.scheftel@yahoo.fr		Scheftel Jean-Michel	5, rue du Modulor 67370 Dingsheim	03.88.56.26.04 06.82.32.83.42
ATELIER DE POTERIE catperrin@estvideo.fr	Libre expression, recherche artistique et travail de la terre sous toutes ses formes	Perrin Cathy	10, impasse du Lavoir 67370 Griesheim/S	03.88.56.05.50 06.08.01.87.82
ATELIER PEINTURE bldemarche@aol.com	Pour adultes et enfants. Mairie de Griesheim	Demarche Bernadette	15, rue de Chandigarh 67370 Dingsheim	03.88.56.35.76
CERCLE ŒNOLOGIQUE MAIL	L'art de la connaissance du vin sous toutes ses formes. Une réunion toutes les 6 semaines au bar du centre culturel	Freund Bernard	1, rue Jacques Prévert 67370 Griesheim/S	03.88.56.97.37
CLUB DES GOURMETS COURS DE CUISINE jmichel.scheftel@yahoo.fr	Découverte et dégustation des recettes culinaires d'ici et d'ailleurs	Scheftel Jean-Michel	5, rue du Modulor 67370 Dingsheim	03.88.56.26.04 06.82.32.83.42
CLUB PHOTO bottlaender.and.co@wanadoo.fr	Savoir observer, surprendre et capturer les événements pour les révéler et les fixer sur papier	Bottlaender Clément	6, place du M ^{al} Juin 67370 Griesheim	03.88.56.00.02
CYCLOTOURISME jmichel.scheftel@yahoo.fr	Randonnées et découvertes de la région	Scheftel Jean-Michel	5, rue du Modulor 67370 Dingsheim	03.88.56.26.04 06.82.32.83.42
GYMNASTIQUE jmichel.scheftel@yahoo.fr	Gymnastique douce. Echauffement dynamique, étirement, relaxation en musique	Scheftel Jean-Michel	5, rue du Modulor 67370 Dingsheim	03.88.56.26.04 06.82.32.83.42
INITIATIVES JEUNES	Promouvoir l'esprit d'initiative chez les jeunes et les aider à devenir acteurs de leurs projets	Quirin Nicolas	1, rue de Ronchamp	06.73.53.29.31 06.70.55.78.17
TRAVAUX FEMININS micheletjosette@numericable.fr	Objets décoratifs, couture, broderie, peinture sur soie, les mardis à 14h00, salle "la Grange" à Dingsheim	Noël Josette	10, rue du Corbusier 67370 Dingsheim	03.88.56.02.46
TENNIS DE TABLE reinbolt.d@evc.net	Lundi 18h30 à 20h00 jeunes - 20h00 à 21h30 adultes et vendredis à partir de 19h00	Reinbolt Dominique	1a, rue de l'angle 67370 Dingsheim	03.88.56.97.99
COURS D'ANGLAIS	Adulte : Mardi 18h-19h30 Jeudi 17h30-20h30 Enfants : Samedi 9-10, 10h-11h et 11h-12h		Mme Philiponneau Mme Solito	06.20.58.04.50 06.70.44.80.40

JANVIER	2, 3, 4 6 9 9, 23, 30 11,12, 13 et 18, 19, 20 15 18 25 26 27	Stage de judo Cérémonie des vœux de la municipalité de Griesheim Don du sang Réunions du club des Aînés (30, fête annuelle) Tournoi de foot en salle Cour de cuisine Accueil des nouveaux habitants de Dingsheim Club œnologique Cérémonie des vœux du club des arts martiaux Tarte flambée organisée par les sapeurs-pompiers de Dingsheim
FEVRIER	6, 13, 20, 27 10 12 22 18 au 22 18 au 22	Réunions du club des Aînés (13, tournoi de belote) Tarte flambée organisée par les Scouts (groupe La Souffel) Cour de cuisine Club œnologique Stage judo organisé par le club des arts martiaux Stage de basket organisé par le BCGD (au collège)
MARS	3 6, 20 9 12 16 20 23	Tarte flambée organisée par la chorale de Dingsheim Réunions du club des Aînés Camaval des enfants organisé par la ludothèque Cour de cuisine Tournoi de poker organisé par le club de basket Don du sang Soirée à thème organisée par les Scouts (groupe La Souffel)
AVRIL	3, 17, 24, 30 6 et 7 9 15 au 19 15 au 19 26	Réunions du club des Aînés (24, fête de printemps) Exposition organisée par l'atelier de poterie et le club photo Cour de cuisine Stage judo organisé par le club des arts martiaux Stage de basket organisé par le club de basket (au collège) Club œnologique
MAI	3 8 7,15, 29 14 24 25	Rencontre sportive écoles maternelles Marché aux puces, messti organisés par l'ASDG Réunions du club des Aînés (7, tournoi de belote) Cour de cuisine Club œnologique Journée citoyenne de Griesheim
JUIN	1 et 2 9 11 12, 26 14 15 16 14, 15, 16 19 21 23 29	Tournoi de basket jeunes organisé par le BCGD Marche populaire organisée par l'orphelinat des chemins de fer Cour de cuisine Réunion du club des Aînés AG du tennis de table Tournoi de basket inter écoles organisé par le BCGD Fête de la musique organisée par la chorale de Dingsheim Semaine du foot Don du sang Club œnologique Remise de ceintures au judo Saint-Jean

Contes en flocons

Organisée conjointement par la médiathèque de Truchtersheim et la bibliothèque de Dingsheim-Griesheim, l'animation "Contes en flocons" a réuni une trentaine de jeunes enfants dans les locaux de l'école mis à notre disposition par Mr Grangirard directeur du primaire.

Pendant une petite heure, la conteuse a tenu tous ces bambins ainsi que leurs parents et grand-parents sous le charme de ses récits animés par des marionnettes et des jeux d'ombre.

La séance s'est terminée par une dégustation de jus d'orange et de 'maennele'.

Une expérience à renouveler.



La saison sportive 2012 - 2013 a très bien repris avec plein de surprises pour nos membres.

Un dojo rafraîchi

En effet, les vacances ont été l'occasion de donner un coup de neuf au dojo. Nous remercions le SIVOM pour sa participation financière et ses agents d'entretien (Bruno et Richard) pour leur aide précieuse.



Un nouveau comité

L'assemblée générale du CAMDG a clôturé la saison sportive 2011 - 2012. Le nouveau comité a pris ses fonctions dès le forum des associations.

Nous remercions Thierry Huss Braun pour son travail en tant que trésorier et nous sommes heureux d'accueillir Cédric Stenger, Cyril Carmet, Matthieu Hiltenbrand et Claire Marchal.



Stage de perfectionnement

Pour la première année, nous avons organisé un stage de perfectionnement pour les benjamins, minimes. Ces stages constituent un véritable outil pour préparer nos jeunes judokas aux échéances de cette nouvelle saison sportive.



Programme des stages pour la saison sportive 2012 - 2013

Le CAMDG vous propose des stages multisports durant toutes les vacances scolaires.

VACANCES DE NOËL :

Mercredi 2 janvier au vendredi 4 janvier 2013

VACANCES D'HIVER :

Lundi 18 février au vendredi 22 février 2013

VACANCES DE PRINTEMPS :

Lundi 15 avril au vendredi 19 avril 2013

VACANCES D'ÉTÉ :

Lundi 8 juillet au vendredi 12 juillet 2013

Lundi 15 juillet au vendredi 19 juillet 2013

Cérémonie des vœux :

La cérémonie des vœux se déroulera le **26 janvier 2013**. Nous convions tous nos membres et leur famille à venir assister à la démonstration du CAMDG à 15h30. Nous les invitons ensuite à venir déguster nos galettes accompagnées du verre de l'amitié

Pour consulter les horaires, pour visualiser les photos et les vidéos de nos activités, vous pouvez consulter notre site internet : www.artsmartiaux67.com.



Pour plus d'informations, vous pouvez nous contacter au 06.26.05.57.12



La période des rencontres "aller" s'est terminée début décembre, les différentes équipes engagées sont pour le moment bien classées sauf les jeunes. Mais c'est tout à fait normal puisque ces jeunes sont pour la plupart des joueurs de 1^{ère} année évoluant dans des catégories supérieures comme les U15 jouant en promotion d'excellence et les U13 en promotion.

Cette année encore, le club fêtera dignement Noël avec tous les jeunes et moins jeunes jouant sous les couleurs de l'ASDG.

L'ASDG remercie les supporters de Dingsheim et Griesheim pour le soutien de l'équipe fanion les dimanches après-midi, ainsi que l'ensemble des bénévoles œuvrant pour le club.

Tournoi "futsal" :

L'ASDG vous donne rendez-vous le 11/12/13 janvier 2013 et 18/19/20 janvier 2013 au centre culturel pour le traditionnel futsal. Au programme :

- Vendredi 11/01/2013 dès 20h00 : Vétérans.
- Samedi 12/01/2013 dès 19h30 : Intersociétés

- Dimanche repas "pot au feu" pour tous les citoyens de Dingsheim et Griesheim (sur réservations)
- Vendredi 18 janvier 2013 dès 20h00 : Super vétérans
- Samedi 19/01/2013 dès 19h30 : Intersociétés
- Dimanche 20/01/2013: Tournoi des Féminines dès 9h00.

Pour tout renseignement, vous pouvez appeler Patrice Boehler au 06.43.82.85.96 ou Clément Gester au 06.30.58.11.04.

Le 8 mai 2013 : marché aux puces

Dès à présent réservez-vous ces dates et, si vous aimez le football, n'hésitez pas à nous rejoindre. Pour tout renseignement, vous pouvez vous adresser à Christophe Heim tél : 06.31.58.19.36

Pour L'ASDG Patrice Boehler



LE CLUB DE MARCHE NORDIQUE DU KASTELBERG

Nous sommes un club de Marche Nordique avec 15 animateurs brevetés (moyenne d'âge des membres :53 ans) qui propose des séances sur Wolfisheim, Lampertheim, Schiltigheim, Plobsheim, Wassebonne, Reinhardsmunster et Haguenau.

Nous proposons aussi des sorties à thèmes, des W.E. et des séjours, tout ceci sans surcoût à la séance. Nous sommes affiliés à la Fédération Française de Randonnée (ffRandonnée)

Nos initiations recommenceront en mars/avril 2013

Appelez-nous ou envoyez-nous un mail pour en savoir plus sur ce sport et prendre rendez-vous pour une initiation.

Guy Pfister

Tél. 03 88 56 12 19 (répondeur)
Mobile 06 08 53 78 07
Mail kastelberg67@gmail.com
Site www.kastelberg67.sitew.com





Les interventions en milieu scolaire, ainsi que le travail des techniciens du club commencent à porter leurs fruits.

En effet, les effectifs des équipes de jeunes sont en progression, tant en qualité qu'en effectif. Aux quatre équipes engagées en première phase de championnat (poussins, benjamines 1 et 2 et minimes féminines) vont s'ajouter deux équipes supplémentaires pour la deuxième phase débutant en janvier 2013 : une équipe de poussines et une de benjamins. De plus, le club accueille et forme une équipe de mini-poussins qui se prépare déjà aux futures compétitions.



Les stages proposés aux membres et aux non-membres en fonction des places disponibles, ont toujours autant de succès. Une nouvelle formule à la journée a été testée pendant les vacances de la Toussaint et sera reconduite.

En plus des stages, les jeunes peuvent participer à un deuxième entraînement consacré à la technique. Ceci leur a permis de progresser et a été couronné par la pré sélection de quatre benjamines du BCGD en équipe départementale.



L'avenir du club passe par sa jeunesse.

En cette période de fin d'année, le comité et ses membres présentent, à toutes et à tous, leurs meilleurs vœux, en souhaitant que nos valeurs, le respect de l'autre, la vie en groupe et le don de soi s'appliquent au sein du club et au quotidien.



une séance d'entraînement technique



Bilan d'une saison de cyclotourisme

Le club Vélo Loisirs de la Souffel, (Griesheim / Souffel) section de cyclotourisme de l'Association SCSL, a terminé sa saison sur un résultat inattendu à savoir la deuxième place du challenge du Trophée du Crédit Mutuel, TCM (cf article des DNA du 30 11 2012) sur les 84 clubs que compte la Ligue d'Alsace de Cyclotourisme.

Le club avec ses 14 licenciés en 2012 a participé aux étapes du challenge du TCM en étant présent à 6 étapes sur 8. Le principe de ces étapes sélectionnées dans le calendrier de la saison de Cyclotourisme de la Ligue d'Alsace est de choisir un parcours parmi ceux proposés sans notion de course ce qui est le fondement du cyclotourisme. L'autre paramètre qui entre en jeu est le pourcentage de membres licenciés du Club qui roulent ce jour-là rapporté au nombre total de licenciés du Club. Le calcul des points pour chaque étape peut favoriser les petits clubs qui ont moins de mal à faire participer au moins 50 % de leur effectif pour marquer un maximum de points. C'est ce qui nous est arrivé !

La première étape le 20 avril se déroulait dans le pays de Salm, puis le 3 juin à Colmar dans le cadre des Rondes Alsaciennes. Nous nous sommes rendus le 17 juin à la Robertsau pour randonner sur les circuits de Pourtalès, puis le 15 juillet à Wasselonne sur les circuits de la Mossig. En fin de saison, nous nous sommes rendus à Rixheim pour

rouler dans la forêt de la Hardt vers Ottmarsheim et enfin nous avons participé le 28 octobre par un temps hivernal à la concentration d'automne organisée par le Club Cyclo de Peugeot-Mulhouse.

Nous avons engrangé des points en remportant deux étapes, en se classant pour les autres étapes deux fois troisième et une fois quatrième. Au total, nous avons récolté 990 pts et terminé deuxième derrière le club de Gumbrechtshoffen qui a totalisé 1243 pts. Nous avons devancé de 38 points l'US Police Urbaine (3^{ème}), de 176 points Cyclo Loisir de Richwiller (4^{ème}) et de 274 points Cyclo Club d'Epfig (5^{ème}) pour ce qui concerne les 5 premiers.

Le Club a reçu une récompense pour sa deuxième place lors de l'AG de la Ligue d'Alsace de Cyclotourisme qui s'est tenue à Wasselonne le samedi 24 novembre. Elle lui a été remise par le Président de la Ligue d'Alsace de Cyclotourisme, Georges Gutfreund.

Le Club a également obtenu 4 médailles de bronze ce qui le classe 13^{ème} sur 84 clubs au niveau des médailles.

Le bilan 2012 est plus que satisfaisant après une saison bien remplie au niveau des sorties et de l'organisation de notre manifestation le dimanche 2 septembre, "le Circuit Forestier" dont la prochaine édition aura lieu le dimanche 15 septembre 2013.

Jean-Michel Scheftel





Randonner en hiver

Marcher par tous les temps dans les Vosges, sac au dos, bien emmitoufflés dans des habits chauds, trouver le soleil sur les crêtes enneigées, et déguster une soupe ou un chocolat chaud quand l'air est vif, voilà de bonnes raisons d'aimer l'hiver.

ExpéRando organise des randonnées en toutes saisons. Vous trouverez le programme du 1^{er} trimestre ci-dessous.

Dimanche 6 janvier, rando vers le mont Sainte-Odile, 15 km, 500m de dénivelé

Jean-Luc ' 03 88 20 53 64 ou 06 01 73 80 52

Jeudi 17 janvier, rando dans les Vosges du Nord, Windstein 20 km, 500 m dénivelé

Roland ' 03 88 51 28 13 ou 06 33 26 66 25

Dimanche 20 janvier, rando autour de Strasbourg 15 km. Hélène ' 06 60 49 94 15

Dimanche 03 février, rando autour du Champ du Feu 15 km, 400 m de dénivelé

Jean-Paul ' 03 88 56 13 14

Du 10 au 17 février, Vacances d'hiver aux portes de la Vanoise à Aussois

Jeannine et Jean-Paul ' 03 88 56 13 14

Jeudi 21 février, rando dans la région de Saverne, la Hoube 18 km

Roland ' 03 88 51 28 13 ou 06 33 26 66 25

Dimanche 24 février, rando dans le val de Villé Basseberg 18 km, 600 m de dénivelé

Germain ' 03 69 22 37 89

Dimanche 10 mars rando, vers la vallée de la Mossig 14 km, 330 m de dénivelé

Francis ' 03 88 62 61 10 ou 06 75 08 24 89

Jeudi 21 mars, rando vers Marlenheim, Wasselonne, Nordheim, 17 km, 300 m de dénivelé

Pierre ' 06 09 11 57 65

Dimanche 24 mars, rando autour de Wangenbourg 15 km, 400m de dénivelé

Francis ' 03 88 62 61 10 ou 06 75 08 24 89

Dimanche 7 avril, rando région de Sturzelbronn, 18km, 700m de dénivelé

Jean-Paul ' 03 88 55 56 25

Vous trouverez aussi le programme de 2013 sur le site internet <http://experando.free.fr/>

Ceux qui souhaitent se joindre à nous peuvent contacter :

Dingsheim : Germain 03 69 22 37 89

Griesheim : Jean-Paul 03 88 56 13 14

Pfulgriesheim : Jean-Luc, 03 88 20 53 64

Jean-Paul Spill





Pfulgriesheim.

Sous la baguette de Virginie Dacheville, les musiciens ont enthousiasmé la salle avec des morceaux divers et variés. (Java de Broadway, French Cancan, I will follow him). L'harmonie de Pfulgriesheim sous la direction de Richard Roth, a interprété avec brio quelques classiques : Alte Freunde (Ernst Mosch), Boléro Africa, et l'incontournable My Way.

En apothéose, les deux harmonies réunies ont interprété « les Corons » de Pierre Bachelet que la salle a repris ainsi que « Notre Alsace est belle ».

Deux harmonies pour une noble cause,

Conviée par le comité de la MOCF section de Strasbourg, l'Harmonie de Labeuvrière a fait le déplacement du Nord de la France pour donner un concert avec le concours de l'harmonie de Pfulgriesheim.



Un moment fabuleux pour le public et les musiciens qui ont repris en alsacien ou en français cette magnifique chanson de chez nous.

De nombreux élus des trois villages et de nombreux présidents d'associations étaient présents. Un grand merci à Marcel Kuhn qui m'a épaulé pour organiser cette manifestation et à Richard Roth et ses musiciens qui nous ont très bien reçus. L'entente entre les musiciens des deux villages a été plus que cordiale.

En espérant nous retrouver un jour dans le Nord pour un autre concert ...peut être.

J.J. Bohl

Mon ami André Hannock, membre du C.A. à Paris qui participe depuis de nombreuses années à notre marche populaire a souhaité donné un concert dans notre village en faveur des orphelins. Son vœu a été exaucé. Le centre culturel étant occupé nous avons été accueillis à la salle des fêtes de



Après un démarrage sur des chapeaux de roues, le motoclub "les Kochersbikers" est entré dans la saison hivernale.

La météo humide du mois de novembre et celle, plutôt frisquette, de décembre ne sont pas propices à la pratique de la balade moto.

Pour autant, le comité ne reste pas inactif et il s'est réuni le 23 novembre 2012 afin de définir un projet de calendrier pour l'année prochaine.



Les Kochersbikers sont là, et ça se voit...

SORTIES 2013

Lors de notre réunion du 23 novembre, il a été proposé que les sorties dominicales aient lieu chaque deuxième dimanche du mois.

La saison débutera avec la 1^{ère} sortie du mois de mars.

A noter : Les membres peuvent également proposer des balades en dehors de ces dates.

Une sortie conviviale (soirée bowling, karting ou autre) sera également proposée aux membres au mois de janvier 2013.

WEEK-END

En 2013, nous allons également organiser un WE, vraisemblablement au mois de mai, du 18 au 20 mai, pour profiter du Lundi de Pentecôte.

Les détails ne sont pas encore arrêtés mais le projet sera présenté lors de l'assemblée générale du club.

ASSEMBLÉE GÉNÉRALE

L'assemblée générale de notre association aura lieu le **vendredi 22 février 2013**.



Il n'y a pas QUE des motards chez les Kochersbikers

Les détails sur l'heure et le lieu où se tiendra cette AG seront communiqués ultérieurement aux membres.

A la fin de l'Assemblée Générale, il sera également procédé au renouvellement des cotisations ainsi qu'à l'adhésion des éventuels nouveaux membres.

Enfin, un buffet ainsi que le verre de l'amitié clotureront cette soirée.

FORUM

Pour le moment, le forum créé et mis en place par le webmaster est assez peu actif.

Afin d'améliorer la communication entre les membres, nous allons mettre en place un petit bulletin d'information au format PDF qui sera envoyé par mail aux adhérents du motoclub.

Christian Biller



<http://kochersbikers.fr/>



Une belle collection de casques...

D'ici peu nous pourrions apprécier les odeurs alléchantes des "bredele" que les mamans et mamies confectionnent à l'occasion des fêtes de Noël. En attendant une incursion dans notre programme nous rappellera de bons moments passés ces derniers mois avec le Club.

De temps à autre c'est avec plaisir, ou souvent avec un peu de nostalgie que nous évoquons certaines de nos sorties et de nos diverses activités. Cette année notre grand voyage du mois de juin, au Tyrol, précisément dans la vallée du Pitztal, a remporté les suffrages. La météo était assez favorable, notre chauffeur Bernard, comme toujours, était à la hauteur. Mais c'est avec un "ouf" de soulagement que tout ce petit monde s'est montré bien content d'arriver à destination.

Un accueil chaleureux nous a été réservé à l'hôtel Azlerhoff**** par la famille Staggl et durant le temps de notre séjour nous ne pouvions que louer l'excellente cuisine de son Chef, la présence discrète, très efficace d'un personnel stylé lors du service des repas.

Le programme riche, élaboré par notre Présidente Nicole Hausswirth, nous a permis d'apprécier la beauté du "panorama tyrolien".



Les « Aînés » devant l'hôtel ARZLERHOF

Première halte à Innsbruck, accueillis par un beau soleil, nous avons beaucoup apprécié la visite guidée de sa belle Cathédrale Saint-Jacques avec son Goldenes Dachl, sa Hofkirche, son Café Sacher, son Arc de Triomphe, ses calèches !

Prochaine étape et curiosité : le train nommé "Stubaitalbahn" a permis la découverte de Fulpmes. A Kramsach l'Ecomusée et les fermes paysannes donnent une vague idée de la vie "dure" d'antan avec son manque de confort. La découverte surprenante, un peu bizarre du "Cimetière Joyeux" (Lustiger Friedhof) a quelque peu surpris. Rattenberg propose le cristal sous toutes ses formes et la manufacture de bougies à Brixlegg n'est pas en reste avec la diversité de ses créations et réalisations!

Courageux et téméraire un petit groupe a fait l'aller-retour sur la plus haute passerelle d'Europe la "Benni Raich Brücke" et à l'arrêt suivant du car certains n'ont pas résisté à monter avec le funiculaire à 2840 m.

désireux de se régaler du spectacle "neige et glace". Mais grande fut la déception... puisque, suite au réchauffement de la température, la neige avait pas mal fondu, et avec elle la surprise d'un spectacle exceptionnel !!

Pour les journées sans excursion aucun problème, les uns ont opté pour une sieste, d'autres pour la piscine, le sauna, le bain à vapeur... il y avait le choix! Aussi les tournois de belote prévus par notre Présidente Nicole n'ont pas manqué de fans et pour les gagnants le nécessaire avait été prévu !

Mais tout a une fin : les valises bouclées nous prenons place dans le car et le "comité d'accueil de l'hôtel nous dit maintenant "au revoir" et bonne route pour le retour... qui s'est déroulé dans les meilleures conditions.

Notre première réunion après les vacances a eu lieu le 22 août, suivie le 5 septembre du Conseil d'Administration du 3^{ème} trimestre. Ensuite le programme établi reprend ses droits et nous laissons derrière nous : 2 tournois de belote (le 26.9. et le 21.11.), la sortie "harengs marinés" à Wingersheim (le 15.9.) la sortie vin nouveau à Nothalten (le 10.10.) et notre sortie "tourte de canard" du 7.11. à Woellenheim. Quant à notre Fête d'Automne, nous l'évoquerons dans la prochaine édition du "Pont".

Le marché de Noël a eu lieu le dimanche 2 décembre. Les bénévoles, "fourmis travailleuses" ont remporté beaucoup de succès auprès des visiteurs, nombreux et intéressés.

Le 4 décembre, à l'église de Dingsheim, nous nous sommes retrouvés pour une messe en mémoire des membres défunts de notre Club.

Puis nous terminerons notre programme de l'année avec la dernière rencontre du 19 décembre, jour de notre traditionnelle petite fête de Noël. Ensemble nous chanterons Noël dans un décor de circonstance et une ambiance festive, quasi familiale.

Enfin nous terminerons simplement, mais très sincèrement en vous souhaitant une très belle fête de Noël avec celles et ceux qui vous sont chers ainsi qu'une

BONNE ET HEUREUSE NOUVELLE ANNEE



Les « téméraires » au-dessus de la station de Mitterlberg

Suffit-il d'être jeune et fortuné pour plaire ?

Les journaux sont de plus en plus nombreux à vouloir hisser la qualité de leur ligne éditoriale au niveau des magazines de papier glacé. Si la rédaction d'Un Pont sur la Souffel venait un jour à succomber à cette tentation, il pourrait échoir au rédacteur du billet d'humeur de compléter les échos du SIVOM, les rigoureux comptes rendus des conseils municipaux et les exposés scrupuleusement illustrés des budgets communaux par des questions sociétales à la mode.

Comme dans les revues enchanteresses qui nous parlent de ce qui nous concerne et nous intéresse, des articles, à l'inconsistance persillée de futilité, se verraient alors entrecoupés de pages chatoyantes sur lesquelles batifolerait la joyeuse ménagerie de lapins roses, de chats espiègles, de vaches mauves ou à boucles d'oreilles, d'écureuils, de chèvres élégantes mais aussi de lions, de tigres, de panthères et de crocodiles qui peuple notre univers médiatique.

A bord de ces arches bariolées qui, par la magie de la publicité, nous font entrevoir un monde meilleur, il arrive aussi que l'on croise un chef d'Etat renversé, un tirailleur sénégalais, une vahiné, une lavandière, un joueur de polo, un médaillé olympique, un footballeur dans le besoin, une star de la télévision, un rockeur myope, un acteur mal entendant, une chanteuse mal entendue...

La finalité de ces curieuses apparitions est de nous sensibiliser à une multitude de produits et de services dont on essaye de nous faire mémoriser le nom et les caractéristiques, en les associant à des logos, des sigles, des images ou des personnages qui nous les rendront familiers, sympathiques et désirables, au point de nous les faire acheter tôt ou tard.

C'est ainsi que l'on nous vante, en vrac, des barres chocolatées, des boissons énergisantes, des yaourts allégés, des assurances-vie, des conventions obsèques, du jambon de pays, de la lingerie fine, des sacs à main ou de la colle pour prothèses dentaires. La symbolique est quelquefois charmante, souvent mystérieuse quand elle n'est pas franchement incongrue. Pourtant il est des pommes qui font penser à un ordinateur et des coquillages à de l'essence... Même les partis politiques se sont lancés dans la création d'emblèmes destinés à identifier leur mouvement au risque de les voir détournés ou moqués. Version naturelle du panneau photovoltaïque, le tournesol toujours orienté vers le soleil est, pour beaucoup, la fleur dont on tire l'huile à salades, rapprochement qui peut gêner les

électeurs. La rose dont la fragrance est volontiers envoûtante ne peut faire oublier qu'elle pousse sur une tige hérissée d'épines. Enfin, au lieu de percevoir la force et la stabilité du chêne certains n'y voient que les glands.

On mesure, dès lors, la difficulté, pour une grande maison souhaitant lier son nom et son renom à une image, de choisir la bonne représentation de ce qu'elle veut nous dire d'elle et du produit qu'elle prétend nous vendre. Au fil des années, les plus habiles ont réussi à donner à leurs marques une vraie force d'attraction et à les enraciner dans notre environnement au point de changer les consommateurs en hommes-sandwichs diffusant eux-mêmes, gracieusement, les précieux symboles. Lorsque le bien s'y prête les références du fabricant s'affichent ostensiblement, étiquette apparente, griffe surdimensionnée. Etonnamment, les clients semblent non seulement l'accepter de bonne grâce mais en tirer une réelle fierté. Performance du marketing, ils payent plus cher le droit de porter ou d'exhiber des produits dont ils assurent la promotion. Il est vrai qu'en se parfumant du même jus qu'une actrice à la beauté torride, Madame Tout le Monde ne craindra plus d'étourdir les machos les plus blasés dans son sillage fatal. En sirotant son expresso en dosette au coin café Monsieur N'importe Qui constatera l'effet ravageur de sa ressemblance avec un bellâtre de l'écran à l'œil de velours. Mais à l'évidence, la simple envie d'imiter une célébrité ne saurait expliquer cette attirance pour les marques. L'exigence d'une qualité supérieure, la reconnaissance d'une créativité et la recherche d'une esthétique originale sont fréquemment évoquées. Alibi non justifié répondent d'autres. Afficher son appartenance à un groupe semble avoir été un besoin depuis la nuit des temps. Etre d'un pays, d'une région, d'un village pour en revendiquer des mérites et des droits a forgé l'intrigue de la plupart des livres d'histoire. Sans doute trouve-t-on légitimité, intérêt et sérénité dans les liens unissant des personnes par une idéologie, une religion, l'âge, l'orientation sexuelle, le statut social, la profession, des traits de caractère ou des goûts. Les corporations, les clubs et les associations en ont souvent été l'expression. La puissance financière donne aujourd'hui à des sociétés commerciales le pouvoir de rallier à leurs marques des individus présentant des points communs susceptibles d'en faire des consommateurs.

Sportif, bourgeois bohème, écologiste, cadre supérieur, enfant sage ou rebelle, il appartient à chacun de choisir attentivement la marque qui lui

permettra de suggérer sa nature réelle et de reconnaître ses semblables entre initiés. Dans le tourbillon de la mode, un choix inapproprié ou réalisé à contretemps peut ruiner une réputation. L'élégance suprême consiste évidemment à ne pas laisser supposer l'importance qui y est attachée. Au pays de la révolution et de l'égalitarisme, les signes de privilèges ne sont pas réhivitoires s'ils sont distillés avec détachement.

N'allez pas imaginer que le pantalon élimé jusqu'à la trame de ce miséreux a été lacéré par un chaton hyperactif. Il porte la griffe d'un couturier réputé et son heureux propriétaire a pris grand soin de le sélectionner pour démontrer, à tous, son mépris du conformisme et de sa tenue vestimentaire. Le jeune homme qui fait tourner un porte-clés figurant un cheval cabré et qui jette un regard pressé à la montre XXL qui scintille à son poignet sous-entend une certaine aisance financière et d'excellents rapports avec son banquier. Ses cheveux savamment ébouriffés et sa barbe de trois jours inspirent confiance. Quelques signes anodins et l'apparition inopinée d'un logo ou d'une marque révèlent opportunément une personnalité ou une situation. Il suffit d'apprendre à les décrypter. Encore faut-il se montrer vigilant. S'il est généralement admis que l'habit ne fait pas le moine, la griffe peut aussi conduire vers de fausses pistes. Méfiance ! Il est des milieux où la contrefaçon n'effarouche ni les faussaires ni les clients. Pour rester valorisante l'icône ne doit pas sonner creux.

Peu à peu les marques étendent leur emprise et imposent leur présence dans les domaines les plus divers. Le mécénat doit être visible car le sponsor exige que son action bienfaitrice se chiffre en retour sur investissement. Les compétitions sportives désignées par une marque se font plus nombreuses. Les voiliers de courses ne portent plus aujourd'hui le nom d'un oiseau polynésien ou d'une mésange noire mais d'un saucisson, d'un apéritif, d'une banque ou d'une compagnie d'assurances. Les champions deviennent des publicités ambulantes. Après le sport, le monde de la culture suit le même chemin en associant des spectacles, des expositions et des musées à des symboles commerciaux. Verrons-nous un jour des marques s'adjoindre aux appellations de nos associations et clubs locaux ? Un marchand d'articles de sport ou d'instruments de musique, un fabricant d'appareils photos, une maison de vins et spiritueux ? Quels liens prestigieux faudrait-il trouver au centre culturel ? Seuls les lieux de cultes semblent avoir été préservés de ce sort. Une grâce du ciel peut-être, mais jusqu'à quand ?

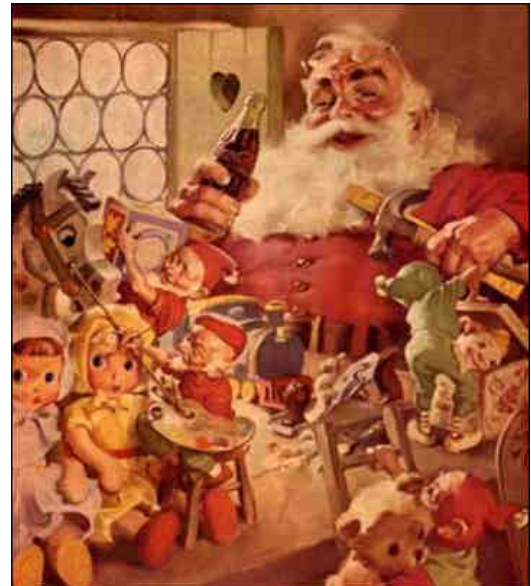
Pris dans le grouillement commercial, et sans prétendre qu'il faut avoir pour être, certains semblent penser qu'il est important d'avoir, et de le montrer, pour paraître. Les marques, en se faisant ostensibles, y contribuent. La chanson qui raillait "les désirs qu'on nous inflige en nous faisant croire que le bonheur c'est d'avoir" n'y a rien changé.

Le temps de la réflexion et la quête spirituelle qui caractérisent en principe la période de l'Avent sont, un peu partout, pris de vitesse par les courses dans les magasins et la recherche de bonnes affaires sur le mot d'ordre "A vos marques, prêts, achetez !" On se résignera à cette frénésie de consommation en admettant que les valeurs de générosité et de partage sont sauvées puisqu'il s'agit de faire plaisir et d'offrir à ceux que l'on aime. C'est déjà ça.

Et voici qu'au marché de Noël une jeune femme s'avance, portant jean de commerce équitable, talons aiguilles et vison agréé WWF :

- Monsieur le bûcheron s'il vous plaît, j'aimerais un sapin de marque Nordmann.
- Ce n'est pas une marque, Madame, c'est une espèce, originaire du Caucase et de Crimée !
- Ah bon ? Et des Lagerfeld, vous en avez ? Blancs floconnés avec des petits nœuds ?

Jean-Marc Schmitt



Le saviez vous ?

La 1^{ère} apparition du père Noël date de 1931. Une célèbre marque de boisson américaine en illustra ses pubs, habillant le père Noël des couleurs rouge et blanc de la célèbre bouteille. C'est ainsi que le vieux bonhomme devint le maître planétaire de la nuit magique...



Bulletin municipal
de Dingsheim/Griesheim

Tiré à 1 100 exemplaires

Responsables de
publication :

Françoise Tardivaud
Chantal Jacob

Rédaction et diffusion :

Mairies

Impression :

E.S.A.T. "L'ESSOR"

Equipe de rédaction
Dingsheim :

M^{mes} : Virginie Adloff,
Geneviève Brudi,
Véronique Schaller;
Françoise Tardivaud,
Sandrine Wolff

MM. : Christian Biller,
Jean-Marc Schmitt,
Claude Unterstock

Equipe de rédaction
Griesheim-sur-Souffel :

M^{mes} : Carole Bouchard,
Chantal Jacob, Anne
Muller

MM. : Alain Barbier,
Christophe Forst, Philippe
Obrecht, René
Wunenburger

Crédit Photos :

Club Photo, Alain Barbier,
Christian Biller, les
associations...

Montage photo
couverture arrière : Alain
Barbier

**Les articles signés
n'engagent que leurs
auteurs.**

INFOS UTILES	2
MOT DE LA PRÉSIDENTE.....	3
MOT DU MAIRE DINGSHEIM.....	4
MOT DU MAIRE GRIESHEIM	5

CARNET

CARNET DINGSHEIM.....	6
CARNET GRIESHEIM	6
CARNET GRIESHEIM RÉCAPITULATIF 2012.....	7
CARNET DINGSHEIM RÉCAPITULATIF 2012.....	8

VIE COMMUNALE

LES MAIRIES COMMUNIQUENT.....	10
ÉCHOS DU CONSEIL MUNICIPAL DE DINGSHEIM	16
ÉCHOS DU CONSEIL MUNICIPAL DE GRIESHEIM.....	17
ÉCHOS DU SIVOM	18
CÉRÉMONIE DU 11 NOVEMBRE.....	19
LE TRAIN DES BÉBÉS.....	20
SAINT NICOLAS.....	21
MARCHÉ DE NOËL.....	22
LE TILLEUL.....	24
LES NOËL DES AINÉS DE GRIESHEIM	26
LES NOËL DES AINÉS DE DINGSHEIM.....	28

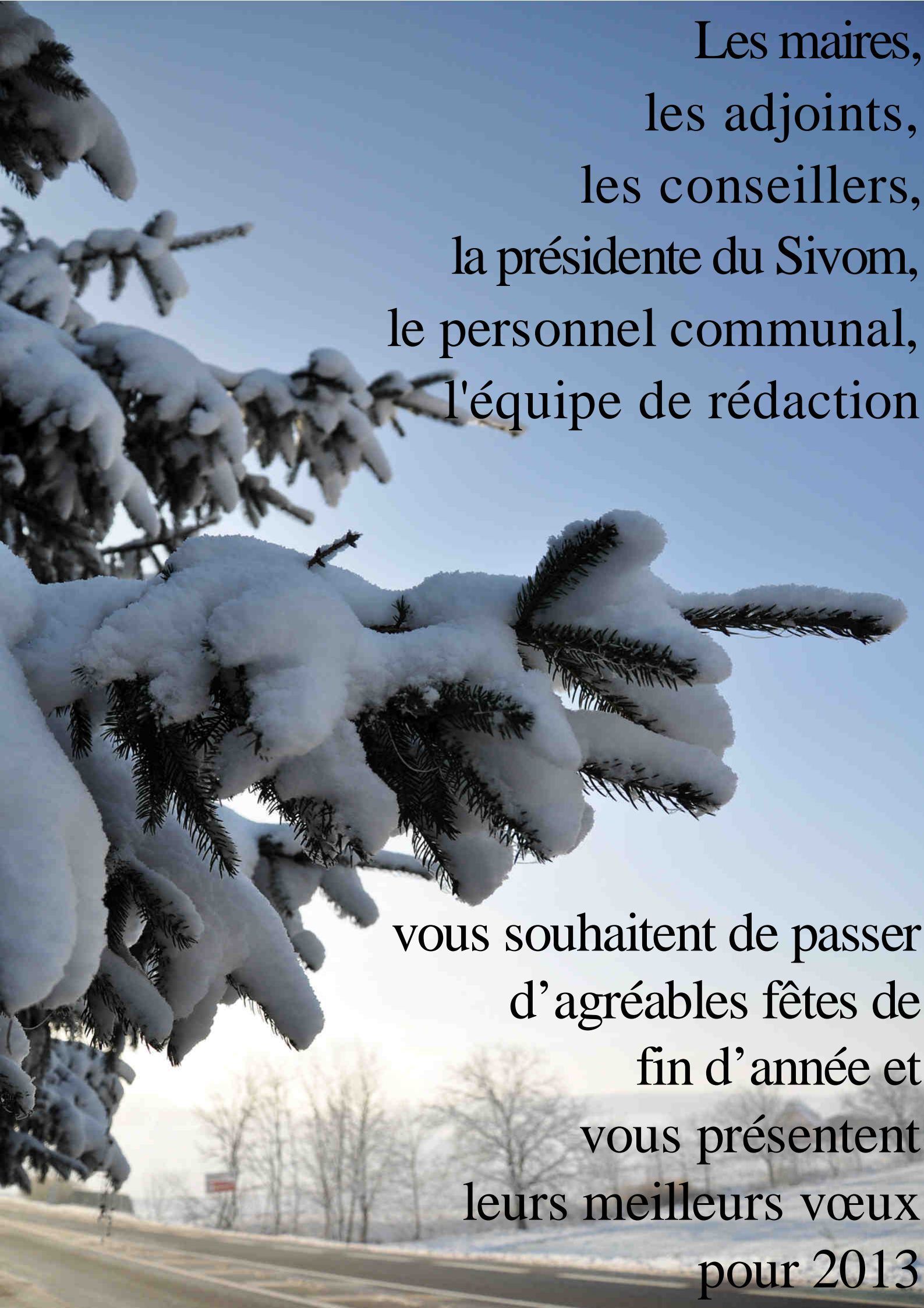
GRUPE SCOLAIRE JUSTIN THIRION

ÉCOLE MATERNELLE - REMISE DE COLLARDS.....	30
ÉCOLE MATERNELLE - LES PETITS MITRONS	30
ÉCOLE ÉLÉMENTAIRE - LES GATEAUX DE NOËL.....	31
ÉCOLE ÉLÉMENTAIRE - SORTIE AU VAISSEAU	32
ÉCOLE ÉLÉMENTAIRE - BIKE AND RUN	33
ASSOCIATION DES PARENTS D'ÉLÈVES.....	33

VIE ASSOCIATIVE

APPEL DES MAIRES.....	34
AMICALE SAPEURS POMPIERS DE GRIESHEIM	35
TABLEAU DES ASSOCIATIONS.....	36
CALENDRIER DES MANIFESTATIONS.....	38
BIBLIOTHEQUE	39
ARTS MARTIAUX.....	40
ASDG	41
MARCHE NORDIQUE.....	41
BASKET CLUB.....	42
VELO LOISIRS	43
EXPERANDO	44
UN EAU CONCERT	45
MOTOCUB LES KOCHERSBIKERS.....	46
LE BILLET D'HUMEUR	48
LES DÉCOS DE NOËL À LA MAIRIE DINGSHEIM.....	50

E
R
I
M
A
I
R
E
S
O
M
M
A
I
R
E
S

A photograph of a snowy winter scene. In the foreground, there are evergreen branches heavily laden with snow, some pointing towards the right. The background shows a clear blue sky and a snow-covered landscape with bare trees and a road. The overall atmosphere is bright and crisp.

Les maires,
les adjoints,
les conseillers,
la présidente du Sivom,
le personnel communal,
l'équipe de rédaction

vous souhaitent de passer
d'agréables fêtes de
fin d'année et
vous présentent
leurs meilleurs vœux
pour 2013