

# Sautron

## magazine

juillet  
2021

[www.sautron.fr](http://www.sautron.fr)

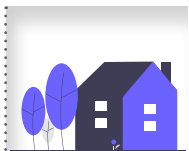
Informations municipales



n°228

## Dossier P12

Sautron révèle  
son potentiel  
patrimonial et  
touristique



P4

Budget 2021, un budget  
ambitieux au service  
des Sautronnais



P19

Ville Amie Des Aînés  
(VADA) : une démarche  
transversale et participative



P20

Festivités :  
les rendez-vous  
de l'été

## Sautron magazine n°228 JUILLET 2021



### ÉDITO 3

### INFOS MUNICIPALES 4

- ▶ Budget 2021, un budget ambitieux au service des Sautronnais
- ▶ Police municipale, une organisation au plus proche des usagers
- ▶ Quotidien : des parkings à 5 minutes des commerces

### ENFANCE JEUNESSE 8

- ▶ Famille : une Maison de la Petite Enfance se dessine
- ▶ Jeunesse : un été multivitaminé
- ▶ Les ateliers de motricité, plus nombreux à partir de la rentrée

### DÉVELOPPEMENT DURABLE 14

- ▶ L'écopâturage s'étend dans la Vallée du Cens

### NANTES MÉTROPOLE 15

- ▶ Végétaux : réduisez vos déchets et faites des économies

### VIE ÉCONOMIQUE 16

- ▶ Ils se sont installés au cours des derniers mois, bienvenue à eux !

Bulletin trimestriel d'information municipale  
N°228 JUILLET 2021

Directrice de la publication :  
Marie-Cécile GESSANT  
Mairie de Sautron - BP 60045 - 44880 Sautron

Rédacteur en chef : Alexandra SCAVENNEC

Textes et photos (sauf mentions contraires) :  
Alexandra SCAVENNEC et Mannaïg LALANDE

Illustration de couverture :  
Murielle HOLLEVOET

Composition et impression :  
La Contemporaine

Tirage : 4 400 exemplaires

Dépôt légal : À parution

N° ISSN : 1268-4562

LA CONTEMPORAINE

Imprimerie

Labellisée IMPRIM'VERT

Certifiée PEFC

STE-LUCE/LOIRE

02 51 13 50 50



### TRIBUNES POLITIQUES 26

### ÉTAT CIVIL MÉMENTO 27

▶ Sautron révèle son potentiel patrimonial et touristique

### DOSSIER 12

### SOLIDARITÉ 18

- ▶ Logements sociaux : les critères d'attribution et les étapes à suivre
- ▶ Ville Amie Des Aînés (VADA) : une démarche transversale et participative

### CULTURE & MANIFESTATIONS 20

- ▶ Festivités : les rendez-vous de l'été

### BIBLIOTHÈQUE 21

- ▶ L'alimentation au menu des heures du conte
- ▶ Conférence : se nourrir autrement et cuisiner différemment

### VIE ASSOCIATIVE 22

- ▶ Au RES, c'est partage, synergie et entraide
- ▶ À Sautron-Sand, la solidarité c'est aussi l'esprit de famille

### SPORTS 24

- ▶ Salles de sport : du confort pour mieux (s)porter



## Marie-Cécile GESSANT

Maire de Sautron

[mariececile.gessant@sautron.fr](mailto:mariececile.gessant@sautron.fr)

**A**près une année difficile, l'été se profile enfin avec ses espoirs de liberté retrouvée... ou presque. Vaccinés ou testés négatifs, équipés de son pass sanitaire ou pas... je ne peux que vous encourager à rester vigilants. Si les règles s'assouplissent il faut néanmoins, à mon sens, prolonger pour quelques semaines encore les gestes barrières essentiels (se laver les mains, la distanciation, le masque...) pour se préserver d'une 4<sup>ème</sup> vague et éloigner définitivement ce virus qui aura tant impacté nos vies cette dernière année.

Sautron prend ses quartiers d'été et proposera des animations en juillet et en août pour vous divertir.

À commencer par notre traditionnel 14 juillet que nous aurons tant de plaisir à retrouver avec une programmation joyeuse, festive, musicale et familiale pour répondre à toutes les envies. Puis vous retrouverez les soirées théâtre et cinéma sous la Halle de la Linière.

Qui dit sérénité pour les parents dit occupation pour les enfants. Encadrés par notre équipe d'animateurs, vos enfants de 3 à 10 ans profiteront tout l'été de nombreuses animations adaptées à leurs âges dans le cadre des Accueils de Loisirs. Vos adolescents ne seront pas en reste avec de nombreux stages proposés. Cet été, c'est sports de glisse et BD !

Et puis, je vous encourage à répondre à l'invitation lancée dans les pages du dossier, pour une (re) découverte de notre patrimoine. Nous abordons notre ville sous l'angle du tourisme. Nous n'avons jamais évoqué cette politique publique et pourtant Sautron a de véritables atouts. Notre commune a un véritable potentiel pour attirer des visiteurs en recherche de tourisme vert.

En effet, nous avons la chance à Sautron de bénéficier d'un cadre naturel préservé et d'un patrimoine végétal remarquable. Traversée par la

vallée du Cens, véritable poumon vert de notre territoire, riche d'un patrimoine bâti ancien, Sautron peut être un lieu idéal pour les balades, la gastronomie, le farniente sous toutes ses formes.

Le Circuit Cœur de Bourg qui vous est présenté dans le dossier de ce magazine est le fruit d'une très belle collaboration entre les membres du précédent Conseil des Sages et les Amis du Musée qui ont eu à cœur de recenser et de faire les recherches historiques sur les différents points d'intérêts patrimoniaux de notre Bourg. Ce parcours de 1.7 km, accessible aux personnes à mobilité réduite s'offre à vous selon différents modes d'exploration : signalétique patrimoniale et carte papier pour les plus traditionnels, et application bluetooth mobile pour celles et ceux qui ont définitivement opté pour le numérique !

De plus, Sautron offre presque 60 km de sentiers et circuits de randonnée, pour tous les niveaux de pratique, autant de possibilités de flâneries et d'évasion dans un cadre naturel reposant et rafraichissant.

La période estivale peut parfois renforcer le sentiment de solitude des personnes isolées. Le CCAS propose des sorties adaptées. Et bien sûr, le service social reste vigilant dans le cadre du plan canicule aux personnes inscrites dans le registre des personnes fragiles.

Les services municipaux restent à l'écoute et profiteront de la période pour effectuer les travaux d'entretien dans nos équipements municipaux et dans les écoles pour qu'à la rentrée écoliers et enseignants reprennent leurs activités dans les meilleures conditions.

Mais pour l'heure, c'est la trêve estivale qui s'annonce. Il me reste à vous souhaiter d'en profiter pleinement et sereinement.

Très bel été à vous !



## BUDGET 2021

# Un budget ambitieux au service des Sautronnais

Adopté au Conseil municipal du 13 avril dernier, le budget de la ville 2021 est marqué par un montant d'investissements significatif notamment en faveur des secteurs scolaires et sportifs et par la poursuite des efforts de gestion. En voici quelques éléments de compréhension.

Le budget global s'élève à **13 762 386 €** et s'équilibre en fonctionnement à la somme de **8 514 987 €** et en investissements à la somme de **5 247 399 €**

Avec l'adoption de ce 1<sup>er</sup> budget du nouveau mandat, la Municipalité illustre sa volonté de maintenir un niveau de service élevé et une réelle ambition. « Entre la poursuite de projets déjà commencés comme les travaux d'extension et de rénovation de l'école de la Forêt et le lancement de nouveaux projets sur lesquels nous nous sommes engagés, ce budget 2021 témoigne d'une réelle dynamique au service des Sautronnaises et des Sautronnais. De même, nous avons souhaité maintenir le montant des subventions aux associations pour leur témoigner notre soutien. Néanmoins, compte tenu du contexte national avec

la baisse des dotations et la suppression de la taxe d'habitation, nous restons vigilants quant à la maîtrise de nos dépenses » déclare le Maire, Marie-Cécile GESSANT.

Pour rappel, la réforme de la fiscalité directe locale implique une disparition des ressources fiscales liées à la taxe d'habitation sur les résidences principales, le transfert aux communes de la part départementale de la taxe sur le foncier bâti et non bâti, une compensation de la perte de fiscalité par l'application d'un coefficient correcteur et l'exonération pour moitié des bases foncières des locaux industriels. Avec la part départementale, le taux communal de la taxe sur le foncier bâti passe donc de **32,11 % à 32,91 %**, comprenant la hausse de 2.5 % des taxes foncières sur les propriétés bâties et non bâties.

## Des services à la population renforcés et une attention particulière aux solidarités

Conformément à ses engagements, la Municipalité a porté l'effort sur la tranquillité publique avec le recrutement d'un 4<sup>ème</sup> policier municipal, pour permettre d'accroître la présence de la police municipale sur le territoire, et le renforcement des services espaces verts, bâtiment ainsi que la restauration municipale. Le Centre Communal d'Action Sociale fait également l'objet d'une attention particulière avec l'attribution d'une subvention de 210 000 €. Dans le respect d'un endettement maîtrisé de 680 €/hab., l'encours par habitant reste inférieur à la moyenne nationale de la strate (828 €/hab. en 2019 pour les communes de même strate de population). La capacité de désendettement de la commune s'élève à **3.34 ans**.



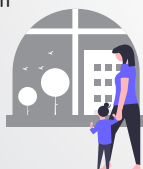
### DÉPENSES INVESTISSEMENT

**5 247 399 €**

PAR SECTEUR :

#### Scolaire, restauration, jeunesse et petite enfance

- > Poursuite des travaux d'agrandissement et de réaménagement de l'école de la Forêt (1 190 000 € / Crédits 2020 reportés au BP 2021)
- > Travaux du Groupe scolaire de la Rivière (205 000 €)
- > Etudes pour la création d'une Maison de la Petite Enfance (15 000 € / Maîtrise d'œuvre)



#### Sport

- > Etudes et travaux terrains multisports synthétiques (1 150 000 €)
- > Etudes et travaux d'amélioration énergétique des salles de sports (1 280 000 € / Crédits 2020 reportés au BP 2021)

#### Solidarité

- > Etudes pour le réaménagement du Presbytère en vue d'accueillir le CCAS (15 000 € / Maîtrise d'œuvre)

#### Cadre de vie

- > Participation à l'orientation d'aménagement de la Rivière pour la construction de logements sociaux (100 000 €)

#### Culture

- > Etudes préalables à la construction d'une Médiathèque (60 000 € / Programmiste + Maîtrise d'œuvre)

#### Travaux

- > Travaux de gros entretien des bâtiments + renouvellement des outils et matériels indispensables aux services : colombarium, véhicule électrique, récupérateur d'eau de pluie... (720 000 €)

**DÉPENSES  
FONCTIONNEMENT****8 514 987 €**

Charges à caractère général (eau, gaz, électricité, entretien des bâtiments, services à la pop., informatique, vie associative et événementiel, espaces verts, enfance-jeunesse, restauration municipale...)	2 137 166
Charges de personnel	4 745 000
Autres charges de gestion courante (subv. assos, CCAS...)	931 255
Charges financières	101 200
Divers	54 800
Dotations aux amortissements	472 000
Dépenses imprévues (provision)	73 566

**Subventions aux associations****128 160 €**

(hors école sous contrat)

**Subventions au Centre Communal d'Action Sociale CCAS****210 000 €****2 QUESTIONS À...****Jean-Pierre LOIZEAU**  
1<sup>er</sup> adjoint délégué aux finances et à la vie économique**I 1. Vous avez monté votre 1<sup>er</sup> budget dans un contexte particulier ?**

En effet, nous connaissons un contexte de récession inédit. En tant que municipalité, nous sommes pris en étau entre des institutions qui réduisent leurs dotations aux communes, ou tout au moins en restreignent la dynamique d'augmentation, et une population qui demande plus de services.

Un autre facteur nous impacte fortement : l'augmentation des coûts aussi bien humains que matériels.

Malgré ce contexte, nous devons respecter notre engagement d'une gestion rigoureuse permettant la maîtrise de nos coûts de fonctionnement et poursuivre les investissements répondant aux besoins des Sautronnais.es mais dans la limite d'un endettement raisonnable. L'équation n'est pas simple.

**I 2. Pourquoi augmenter les taux sur le foncier bâti et non bâti ?**

Nous avons proposé une hausse de 2.5 % des taxes foncières sur les propriétés bâties et non bâties, pour pouvoir soutenir la dynamique engagée en ce début de mandat avec le lancement de nouveaux projets, assurer le maintien du patrimoine bâti et continuer à garantir un service public de qualité en cohérence avec l'évolution de la population.

Cette augmentation nous est apparue nécessaire au regard de l'incertitude pesant sur la pérennité de la compensation de l'Etat\* sur la taxe d'habitation et d'une dynamique moins importante de cette compensation par rapport à l'ancienne taxe d'habitation.

Malgré cette hausse, le taux sur le foncier bâti appliqué à Sautron reste parmi les 3 plus bas de la métropole nantaise.

\*Calcul réalisé sur la base des chiffres 2017 hors notre population a augmenté depuis.

**► L'IMPACT DE LA HAUSSE DU TAUX COMMUNAL SUR LES FONCIERS BÂTIS ET NON BÂTIS**

Revalorisation annuelle des bases fiscales, votée dans la Loi des finances pour 2021 + 0,2 %

**Si votre valeur locative brute 2021 est de :****3 006 €****4 968 €****6 012 €****ETAT  
Base nette d'imposition communale 2021****1 503 €****2 484 €****3 006 €****DÉPARTEMENT + COMMUNES  
Taux communal 2021 = taux 2020 + 2,5 %****32,91 %****32,91 %****32,91 %****Cotisation communale 2021****495 €****818 €****989 €****soit une évolution par rapport à 2020****+ 13 €****+ 22 €****+ 26 €**



## POLICE MUNICIPALE

# une organisation au plus proche des usagers

La municipalité est vigilante quant à la sécurité et à la tranquillité des Sautronnais. Avec l'arrivée d'un quatrième agent, début mai, la Police Municipale se réorganise pour renforcer sa présence sur le territoire.



Sa principale mission est la sécurité et la tranquillité de tous. Lors de patrouilles quotidiennes, en vélo, à pied ou en véhicule, les agents de la police municipale veillent à la prévention et à la surveillance du bon ordre, de la tranquillité, de la sécurité et de la salubrité publiques.

Pour rester accessibles et être au plus proche des Sautronnais, des permanences au poste de police sont proposées tous les jours, du lundi au vendredi, de 10h à 11h. Ils travailleront également avec une plus grande amplitude horaire en journée et assureront une présence régulière les samedis et les dimanches.

En étroite collaboration avec la Gendarmerie, ils effectuent également des opérations de contrôles de vitesse, de papiers, des actions de prévention comme l'opération tranquillité vacances, ou encore des patrouilles.

« Avec ce renfort, nos agents de la police municipale seront plus présents sur la ville, et à des heures inhabituelles. J'espère que cet effort sera de nature à limiter les nombreuses incivilités et à préserver notre cadre de vie privilégié » souligne le Maire, Marie-Cécile GESSANT.

## Opération tranquillité vacances

Partez en vacances en toute tranquillité, la Gendarmerie et la Police Municipale veillent sur vos logements. Pour qu'une surveillance particulière de votre habitation soit effectuée pendant vos vacances, vous devez remplir un formulaire de demande individuelle (document en PDF à télécharger sur [sautron.fr](http://sautron.fr)) vous permettant d'informer la brigade de Gendarmerie de votre départ. Votre demande doit être déposée au moins 2 jours avant votre départ à la brigade de gendarmerie de votre domicile. Pendant votre absence, des patrouilles de surveillance seront effectuées, de jour comme de nuit, en semaine comme le week-end, afin de prévenir au mieux les tentatives de cambriolage.

## Et pour les professionnels ?

Pour les entreprises et les commerces, la Gendarmerie a mis en place « l'opération tranquillité entreprise ». Il vous suffit de vous signaler gratuitement à votre brigade de Gendarmerie la plus proche (Tél. 02.40.63.46.10).

Contact Police Municipale 02.51.77.86.86

## EN BREF...

### Matinée de bienvenue aux nouveaux arrivants

La ville organise début septembre sa traditionnelle matinée de bienvenue pour les nouveaux Sautronnais. L'occasion de présenter les services et équipements de la ville avec un tour de la ville en car.

**Samedi 4 septembre.** Sur inscription ou invitation envoyée aux personnes arrivées sur la commune depuis septembre 2020. Plus d'informations en contactant la mairie au 02.51.77.86.86 ou à [mairie@sautron.fr](mailto:mairie@sautron.fr)

### La Représentation parcellaire cadastrale unique (RPCU) bientôt opérationnelle

La représentation parcellaire cadastrale unique (RPCU), nouveau plan cadastral co-produit par l'Institut national de l'information géographique et forestière (IGN) et la Direction générale des finances publiques (DGFIP), va offrir une continuité géographique sur l'ensemble du territoire en conformité avec la réalité du terrain.

Les propriétaires fonciers possédant des biens sur le territoire de la commune pourront prendre connaissance de la nouvelle représentation du plan cadastral en consultant le site [www.rpcu.cadastre.gouv.fr](http://www.rpcu.cadastre.gouv.fr) à compter du 20 août 2021

### Hommage



Le Maire et le Conseil municipal rendent hommage à Gérard RUSSEIL, conseiller municipal de 2008 à 2014 et membre du Conseil de quartier de 2014 à 2020, décédé le 5 mai 2021.



QUOTIDIEN

# des parkings à 5 minutes des commerces

On n'y pense pas ou on ne les voit pas, pourtant il existe 467 places de stationnement public sur ou à proximité immédiate des commerces rue de Bretagne, rue de Nantes. Pour vos courses du quotidien, ces parkings sont à maximum 5 minutes de marche de vos commerces, et ils sont gratuits !



- P1** Parking de la Bastille (en zone bleue) : 14 places
- P2** Parking des Maraîchers : 36 places
- P3** Parking de la Mairie : 35 places + 1 place PMR
- P4** Parking de l'Espace de la Vallée : 33 places + 2 places PMR
- P5** Parking de la Gendarmerie (en zone bleue) : 36 places + 3 places PMR + 1 place taxi
- P6** Parking du Berligout : 41 places + 1 place PMR
- P7** Parking du Muguet : 30 places
- P8** Parking de la rue de la Rivière : 13 places + 2 places PMR
- P9** Parking Allée du Capitaine GRANT (en zone bleue) : 24 places + 1 place PMR
- P10** Parking de La Poste (en zone bleue) : 7 places + 1 place PMR

D'autres places viennent compléter cette offre : rue de Bretagne, rue du Cens, rue du Berligout, rue de l'Église et rue de la Vallée.

## Que signifie zone bleue ?

Rappel, la zone bleue permet de stationner gratuitement, pour une durée d'1h30 maximum, du lundi au vendredi de 9h à 19h et le samedi de 9h à 12h. En dehors de ces créneaux, il est possible de stationner sans limite de temps.

L'objectif est de permettre aux clients des commerces de pouvoir stationner facilement et d'éviter le phénomène des « voitures ventouses ». Mais stationner sans disque bleu ou avec un disque mal placé, ou encore dépasser la durée maximale autorisée, peut entraîner une contravention d'un montant de 35 €.

## l'info en +

Un nouveau parking paysager va être créé en 2022 à proximité immédiate de l'école Saint-Jean-Baptiste et de l'Église. L'entrée et la sortie se feront exclusivement par la rue du Doussais. Le projet en détail sera à retrouver dans le Sautron Magazine n° 229 d'octobre 2021.

À noter : ce parking va permettre de sécuriser les abords de l'école Saint-Jean-Baptiste et de compléter l'offre de stationnement. Il compensera les places de stationnement supprimées par le projet d'extension de la bibliothèque.

## FAMILLE

# une Maison de la Petite Enfance se dessine

En février 2021, la Ville de Sautron comptait 229 enfants de moins de deux ans, une part qui a beaucoup augmenté ces dernières années avec l'arrivée de nouvelles familles sur la commune. Plus de jeunes enfants signifie s'adapter et s'agrandir pour mieux les accueillir et pour répondre aux besoins des parents. La municipalité s'était engagée à créer une Maison de la Petite Enfance. Le projet vient de se lancer et nous sommes heureux de vous le présenter.



Activités pour les jeunes enfants

Les lieux d'accueils et d'information sur la petite enfance à Sautron sont plutôt dispersés et les parents peuvent se sentir parfois un peu perdus pour trouver le bon interlocuteur. Il existe un multi-accueil municipal « les P'tits Bouts », un multi-accueil géré par VYV « l'Île Mystérieuse », un Relais Petite Enfance (nouveau nom du Relais Assistantes Maternelles) et une Direction Enfance-Jeunesse.

« La parentalité est au cœur de nos réflexions et notre ambition est de faciliter le quotidien des parents. Nous souhaitons donc proposer un lieu d'accueil, de rencontres et d'activités pour les enfants, les parents et les professionnels de la petite enfance. Un lieu unique, gratuit, sans inscription et facile d'accès. La Maison de la Petite Enfance prendra place

au 19 rue de la Forêt juste à côté du multi-accueil » souligne Laëticia CALMONT, adjointe à l'Enfance-Jeunesse.

### Un guichet unique pour les familles

Au sein de cette Maison de la Petite Enfance, les familles trouveront plusieurs services. Toutes les démarches administratives se feront sur ce guichet unique qui deviendra, pour les familles, le seul interlocuteur « mairie ». L'accompagnement selon les besoins exprimés sera ainsi plus adapté.

Le Relais Petite Enfance s'y trouvera également sur certaines plages horaires et poursuivra sa mission de lieu d'accueil pour les parents et les assistantes

maternelles. À terme, les matinées d'activités d'éveil pour les enfants se dérouleront dans un seul et même bâtiment, au cœur de la Maison Petite Enfance.

### Consultation pour un LAEP, lieu d'accueil enfants-parents

En réponse aux attentes exprimées par les parents dans le questionnaire réalisé début 2021, la municipalité créera un lieu d'accueil enfants-parents (LAEP) comme lieu de rendez-vous pour les parents au sein de cette Maison de la Petite Enfance. Ludique et convivial, le LAEP sera un lieu d'échanges et de questionnements entre parents, de partages de leurs expériences, de complicité avec leurs enfants... Action forte de soutien à la parentalité, le souhait de la municipalité est de proposer aux parents de vivre un moment privilégié avec leur enfant, de passer du temps ensemble dans un espace aménagé par des professionnels. L'objectif : rompre l'isolement et valoriser les compétences parentales. Les temps d'échanges seront privilégiés pour aider et soutenir le rôle des parents, en répondant à leurs questions. Par ailleurs, la ville proposera un programme de conférences sur des thèmes variés. Les ateliers de motricité enfants-parents seront eux-aussi plus nombreux (cf. page ci-contre).

« Bien grandir à Sautron, c'est être à l'écoute des parents et des besoins des enfants. Nous accordons de l'importance à l'accompagnement dans toutes ses facettes, avec le souci majeur d'être présent et à l'écoute » conclut Laëticia CALMONT.

Plus d'informations : service Enfance-Jeunesse 02.51.77.86.97.





JEUNESSE

# un été multivitaminé

Qui a dit que, pendant les vacances d'été, les jeunes s'ennuyaient ? Toutes les équipes d'animateurs des structures enfance-jeunesse travaillent, des semaines voire des mois à l'avance, pour concocter des programmes d'activités variés et qui plaisent à tous. Personne n'est oublié, des enfants de 3 ans aux adolescents qui approchent de la majorité. Petit tour d'horizon de ce qui est prévu cet été.



Jeunes en stage de mountainboard

Dans les centres de loisirs, l'objectif est de « grandir ». Chez les P'tites Canailles (3-5 ans), « notre principale mission est de divertir et stimuler les enfants, mais aussi de les faire jouer, d'échanger et de les amener à acquérir une certaine forme

d'autonomie. Nous les accompagnons, sans faire à leur place pendant les gestes quotidiens (se laver les mains, se servir à manger, aller aux toilettes, se déshabiller pour la sieste...) » rappelle Hugues GITEAU, directeur des P'tites Canailles.

Pour Croc'Loisirs (6-10 ans), la directrice Belinda GUILLET précise « nous essayons aussi, dans la mesure du possible et du raisonnable, d'accompagner les enfants dans la mise en place des idées d'activités qu'ils proposent. On les laisse ainsi se responsabiliser dans la vie du groupe et dans l'organisation de la journée, tout en leur proposant des sorties à la journée ».

À l'Espace Jeunes, l'accueil des 10-17 ans se fait selon les envies de chaque jeune, la journée, le matin, l'après-midi ou simplement une heure de temps en temps. « Parmi les temps forts, il y a les stages thématiques, qui regroupent filles et garçons autour d'une même passion, d'une activité ou d'une découverte. Cet été, c'est BD, sports de glisse et frissons comme par exemple du mountainboard ou de la trottinette freestyle. Mais aussi, nous les laissons organiser des soirées à thème et proposer des activités, des sorties ».

Plus d'informations sur sautron.fr, rubriques centres de loisirs et Espace Jeunes.

## LES ATELIERS DE MOTRICITÉ

# plus nombreux à partir de la rentrée

Depuis quelques mois, le Relais Petite Enfance (ancien Relais Assistantes Maternelles - RAM) propose, dans le cadre de son action de soutien à la parentalité, des ateliers de motricité pour les jeunes enfants et leurs parents. Face aux nombreuses demandes, le service proposera plus de créneaux, dès la rentrée de septembre.

Donner des conseils pour aider bébé à prendre de la force dans ses mouvements, à bouger et se retourner, à faire des galipettes... voilà quelques exemples de ce que les parents peuvent apprendre en accompagnant leur enfant de moins de trois ans, lors des ateliers proposés par Aurélie, la responsable du Relais Petite Enfance. « La demande est si forte, que nous avons souhaité proposer plus

d'ateliers pour répondre au mieux à la demande des parents », déclare Laëticia CALMONT, adjointe en charge de l'enfance-jeunesse. Dès septembre, le relais proposera environ deux matinées par mois (hors périodes scolaires). Pour y participer, le principe reste le même : pour les enfants de 6 mois à 3 ans, sur inscription et c'est gratuit. Contact : ram@sautron.fr ou 02.51.77.86.89.



Activités avec les jeunes enfants et leurs assistantes maternelles

SAUTRON

## révèle son potentiel patrimonial et touristique

À la croisée des vallées du Cens et de la Chézine, Sautron s'étale sur près de 1800 hectares dont près de 70 % en zone agricole et naturelle. Notre ville bénéficie d'un patrimoine végétal exceptionnel que la municipalité a à cœur de protéger et de développer. Au-delà de ses nombreux espaces verts de qualité, ses bois et ses sentiers de randonnée, la ville dispose d'un patrimoine historique relativement méconnu. Et pourtant, Sautron ne manque pas de points d'intérêts. Fort de ce constat, le précédent Conseil des Sages, en collaboration avec *les Amis du Musée, Sautron Histoire et Patrimoine* et avec le soutien de la Ville, s'est lancé dans un projet ambitieux de valorisation de ce patrimoine pour faire découvrir l'histoire locale dans le cadre de balades et randonnées. En cette veille de période estivale, le Circuit 1, Cœur de Bourg tout juste concrétisé, s'offre à vous pour une balade découverte des principaux éléments patrimoniaux du Bourg (circuit accessible PMR, mal et non-voyants).

« Nous étions vraiment ravis que le précédent Conseil des Sages s'empare de ce sujet. La préservation et la valorisation de notre patrimoine est un sujet qui nous tient à cœur. Avec Anthony BERAUD, adjoint à la culture, nous en avons fait un axe majeur de notre politique culturelle. Notre belle ville de Sautron dispose de nombreux attraits que nous souhaitons partager avec le plus grand nombre » déclare le Maire, Marie-Cécile GESSANT.

### La genèse du projet

À l'origine, l'envie de valoriser et de transmettre l'histoire locale. « Nous avons commencé par prendre connaissance de l'ensemble des textes se rapportant à l'histoire locale de Sautron puis nous avons travaillé à représenter les différentes séquences de cette histoire sous la forme d'un synoptique. Cette vue générale a permis de synthétiser et de rendre plus lisible les informations et de garantir ainsi la cohérence de la démarche et de nos transcriptions » explique un membre du Conseil des Sages 2014-2020.

Un travail minutieux de recherches historiques et iconographiques, notamment auprès des annales de Nantes, des archives départementales, de l'association d'histoire locale « les Amis du Musée Sautron Histoire et Patrimoine » a ainsi été mené pour aboutir à l'identification de trois circuits, chacun développant son propre thème :

- C1 Cœur de Bourg : découverte du patrimoine du cœur de bourg et de l'histoire sous-jacente de Sautron, 1.7km
- C2 Découverte Sautron nature par Cens et Chézine : balade par les vallées autour du bourg en découvrant l'histoire artisanale des moulins, 10km
- C3 Chapelle et Manoirs : à partir de la Chapelle de Bongarant, découverte des fiefs et maisons nobles nées sous le pouvoir ducal, 15km

Cet été, seul le Circuit 1 sera concrétisé, les C2 et C3 le seront dans le courant du mandat.

### Trois modes d'exploration

L'objectif étant de favoriser l'accès au plus grand nombre, vous pourrez découvrir les circuits à travers trois modes d'exploration complémentaires : le développement d'une signalétique patrimoniale adaptée sur les différents points d'intérêts recensés, une application mobile reposant sur la technologie bluetooth pour avoir le complément d'information historique sur le point d'intérêt visé et enfin une cartographie des circuits disponible en papier et au format pdf sur le site de la ville.

« En tant que référent, je les ai accompagnés sur ce dernier dossier de leur mandat. Un investissement de plus d'un an qu'ils ont mené avec passion. C'est une très belle conclusion pour leur mandat » conclut Philippe Boitard, référent du Conseil des Sages.



## Sautron devient une ville connectée avec Imagina !

La ville de Sautron inaugure une toute nouvelle application sur smartphone nommée **IMAGINA**. C'est une application mobile universelle téléchargeable sur les « stores » (Play Store et App Store) des smartphones et tablettes ou via un simple lien internet. Des balises Bluetooth disposées sur le circuit du patrimoine permettent aux visiteurs d'être guidés tout au long de leur balade et de découvrir du contenu inédit sur leur smartphone.

Vous retrouverez dans l'application IMAGINA :

- > Un parcours connecté avec les différents points d'intérêt du circuit du patrimoine Cœur de Bourg permettant de déclencher des contenus (audio, photo, vidéo) sur le smartphone du visiteur au meilleur

moment et au meilleur endroit durant son parcours.

- > L'agenda des évènements de l'année
- > Les actualités de la ville en direct
- > Toutes les informations pratiques de la ville
- > Les notifications en temps réel pour ne rien manquer de l'année
- > Bientôt l'annuaire des associations avec tous les contacts

L'application IMAGINA est téléchargeable gratuitement sur le lien suivant :

<https://imagina.io/ville-de-sautron> ou

directement sur les stores Google Play et

App Store.

À vos smartphones !



### Au total, près de 60 km de balade et randonnée

Partez à la découverte du patrimoine naturel de Sautron grâce aux circuits de randonnées et de marche

**Trois sentiers de randonnée** restaurés et balisés, traversant les bois et les forêts, sont accessibles aux marcheurs, aux cavaliers et aux vététistes :

- Bongarant (7,5 km, durée 2h)
- Hubonnière (5 km, durée 1h30)
- Breil (12 km, durée 3h)

**Et quatre circuits urbains balisés :**

- Circuit Rouge 7,5 km
- Circuit Vert 4 km
- Circuit Blanc 5 km
- Circuit Jaune 11 km

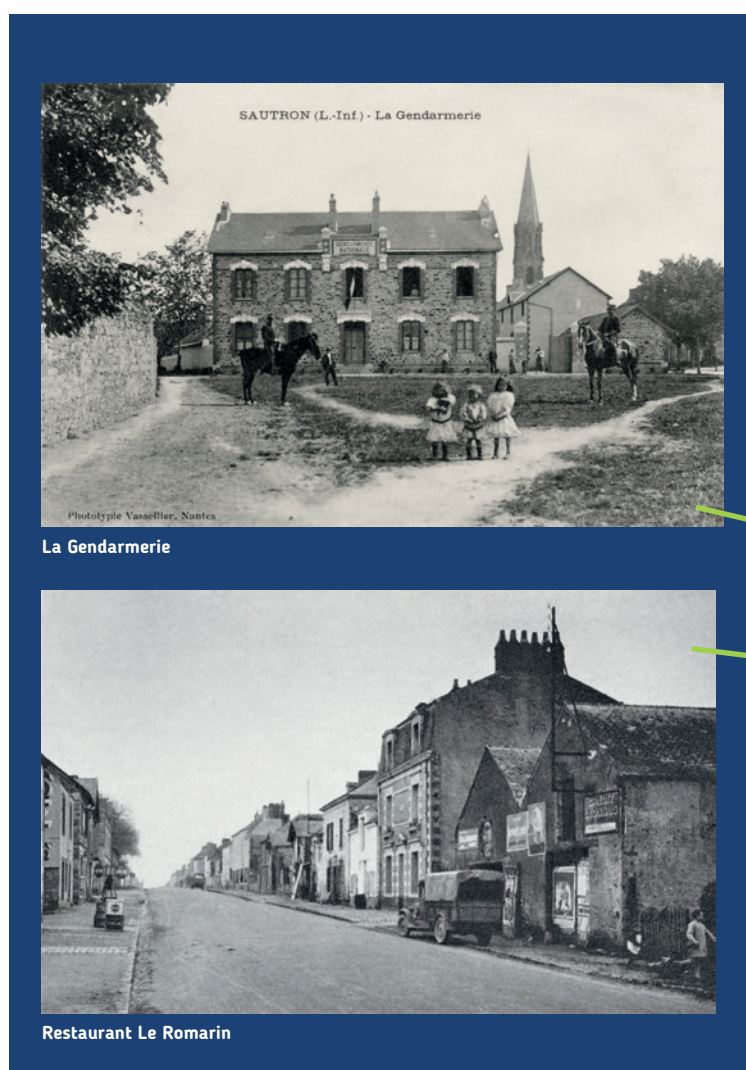
**Le sentier de grande randonnée GR3** qui traverse la commune sur 5 km.

Retrouvez tous ces circuits sur les plans téléchargeables au format pdf sur [sautron.fr](http://sautron.fr)

## CIRCUIT #1 CŒUR DE BOURG

# 1.7 km au cœur du Bourg pour découvrir 15 points d'intérêts patrimoniaux

Connaissez-vous les origines de Sautron ? Ou encore la Maison Piraube ? Profitez de l'été pour trouver les réponses à ces questions, ou alors rendez-vous lors de la Journée du patrimoine pour des visites commentées de ce premier circuit.



### 5 La Maison Piraube - bibliothèque municipale

La première construction daterait du XV<sup>ème</sup> ou XVI<sup>ème</sup> siècle. Elle est démolie en 1888 pour réaliser le chemin de grande communication n°26. Le bâtiment, sa grange et son four, sont reconstruits la même année. La ferme disparaît en 1935.

Jean PIRAUBE achète la maison qui devient habitation en 1940. Le bâtiment devient bibliothèque municipale en 2000.

### 12 La Gendarmerie

Le bâtiment de la Gendarmerie marque le cœur de bourg. La Gendarmerie existe à Sautron depuis 1798. En 1851 elle s'installe

au 67 rue de Bretagne, ce côté Ouest de la rue est alors sur le territoire de Couëron.

La Gendarmerie a été édifée en 1908, suite aux exigences de l'administration militaire et sur les plans de Monsieur LENOIR.

### 11 Le Romarin - Restaurant

La première construction daterait du XV<sup>ème</sup> ou XVI<sup>ème</sup> siècle. Elle est démolie en 1888 pour réaliser le chemin de grande communication n°26. Le bâtiment, sa grange et son four, sont reconstruits la même année.



La Maison Piraube

## 2 QUESTIONS À...



**Anthony BERAUD,**  
adjoint à la culture



### 1. Sautron devient une ville connectée ?

Dès l'émergence des différents outils numériques et réseaux sociaux, la ville s'en est emparée pour faciliter la communication et se rapprocher des usagers. Aujourd'hui, il faut se rendre à l'évidence, avec un taux d'équipement en smartphone de plus de 77%, la pratique a encore évolué et la majeure partie des usagers privilégie leur smartphone à leur ordinateur. Forts de ce constat et soucieux de faciliter le quotidien des Sautronnais, nous avons saisi l'opportunité des circuits connectés pour développer une application mobile et rendre la ville encore plus accessible. En téléchargeant l'application IMAGINA, vous accédez en toute simplicité et de façon personnalisée à de nombreux contenus, des cartes dynamiques, etc...

Personnellement, j'ai trouvé particulièrement intéressant de conjuguer patrimoine, histoire et digital. Je pense que ce type d'outil permettra de faciliter l'accès aux plus jeunes générations souvent rebutées par les supports traditionnels. Cette application nous permettra par ailleurs de nombreuses possibilités de jeux et autres interactions qui animeront et feront vivre ces parcours. Autre avantage et pas des moindres, les contenus des circuits seront disponibles en audio pour les rendre accessibles notamment aux personnes mal ou non-voyantes.

### 2. Quelle est l'ambition de la ville en terme de promotion du patrimoine ?

Notre patrimoine est une vraie richesse. Il est essentiel de bien l'identifier, le connaître, le conserver et le valoriser pour comprendre l'histoire de la commune. Selon l'UNESCO « le patrimoine est l'héritage du passé dont nous profitons aujourd'hui et que nous transmettons aux générations à venir. Nos patrimoines culturels et naturels sont deux sources irremplaçables de vie et d'inspiration ».

À Sautron, le patrimoine est une partie aussi essentielle de la politique culturelle que le spectacle vivant ou la lecture. Nous nous réjouissons que le Conseil des Sages 2014-2020 se soit lancé dans ce projet ambitieux de création de parcours de découverte du patrimoine en collaboration avec les Amis du Musée. Il reste encore deux circuits à finaliser, mais je sais que le nouveau Conseil des Sages réfléchit actuellement au sujet.

Au-delà de la conservation et de la valorisation, nous avons un objectif de transmission. Et le circuit connecté, particulièrement ludique, facilitera sans aucun doute son appropriation par les plus jeunes.

## JOURNÉE DU PATRIMOINE 19 septembre

Visites commentées par des guides pour une découverte du circuit « Cœur de Bourg »  
Horaires 10h - 18h  
Point de départ : parking de la Vallée  
Infos : Service culture et événementiel au 02.51.77.88.48

### REMERCIEMENTS

La ville de Sautron adresse ses vifs remerciements pour leur travail de grande qualité :  
- Au Conseil des Sages mandat 2014-2020  
Gilles ROLLAND, Guy TRÉGOUËT, Marcel ALLIOU, Patrick HARAN, Christine GRANGÉ, Yannick RIOT  
- LES AMIS DU MUSÉE SAUTRON HISTOIRE ET PATRIMOINE, Jacqueline LEGUAY

## L'ÉCOPÂTURAGE

# s'étend dans la Vallée du Cens

La ville de Sautron poursuit son projet d'écopâturage dans la Vallée du Cens, en mettant en place un site supplémentaire. Le premier a été installé en 2017 à l'entrée de l'étang de la Bretonnière (7 474 m<sup>2</sup>), le second d'une surface de 5 801 m<sup>2</sup>, vient d'être créé rue de Bellevue.

Le principe de l'écopâturage est simple : installer des herbivores sur des espaces verts pour les entretenir, sans engins mécaniques ni désherbants. Ce mode d'entretien écologique favorise la biodiversité et permet notamment le développement d'une flore diversifiée. Ainsi, depuis début mai, la ville compte de nouveaux habitants dans la Vallée du Cens, des moutons d'Ouessant. Ce projet s'inscrit dans l'action du Sautron Développement Durable qui consiste à « permettre à chacun de découvrir le Cens à travers des installations pérennes et respectueuses de l'environnement ».

Jean-Hubert FLAMANT, adjoint en charge du développement durable et des relations avec Nantes Métropole précise que « dès le début de cette opération, nous avons constaté l'engouement rencontré auprès de la population, une diminution de nos coûts de gestion et les bienfaits pour notre environnement. Nous avons souhaité poursuivre cette démarche écoresponsable et ouvrir un second site. Rappelons-le, l'écopâturage permet de sensibiliser le public à la nécessaire préservation de l'environnement et favorise le lien social ».

Pour cela, la ville a passé une convention avec Pâtures & Co, une petite entreprise nantaise spécialisée dans l'écopâturage. Outre la mise à disposition d'animaux, elle s'engage notamment à suivre régulièrement le troupeau, à s'occuper de la tonte des animaux et à rester joignable 24h/24 en cas d'urgence.

Des panneaux d'avertissement des règles de sécurité et de présentation de l'écopâturage sont installés à chaque point d'accès aux sites.



### Le site de la Bretonnière

Zone d'écopâturage déjà en place depuis quelques années, c'est une prairie enherbée bordant le Cens près de l'étang de la Bretonnière. Un troupeau de moutons d'Ouessant a pris place. Les animaux seront retirés lors des mois d'hiver en raison du caractère inondable de la prairie, et d'autre part pour lui permettre de se régénérer.

### Site de Bellevue

Cette coulée verte ornée de chênes centenaires accueille un troupeau de moutons d'Ouessant. Les animaux pourraient rester toute l'année sur le site, avec des ajustements en fonction de la saison.



## Ensemble, le geste du recyclage des masques devient naturel

Depuis plus d'un an maintenant, tout le monde s'est posé au moins une fois cette question : que faire de son masque jetable, une fois celui-ci usagé ? En faisant appel à Versoo, la ville a décidé d'apporter une solution de recyclage, gratuite pour tous les usagers. Afin de concilier respect des mesures sanitaires et de l'environnement, trois bacs en carton recyclé et recyclable sont mis à la disposition des Sautronnais pour collecter, sécuriser et recycler leurs masques jetables usagés. Résultat, les masques sont transformés en nouvelles matières premières de polypropylène pour produire des objets en plastique. Les barrettes métalliques retournent dans le flux de recyclage dédié.

### 3 accueils équipés :

- accueil principal (14 rue de la Vallée)
- mairie sociale (6 rue de la Mairie)
- mairie technique (23 rue de la Vallée)

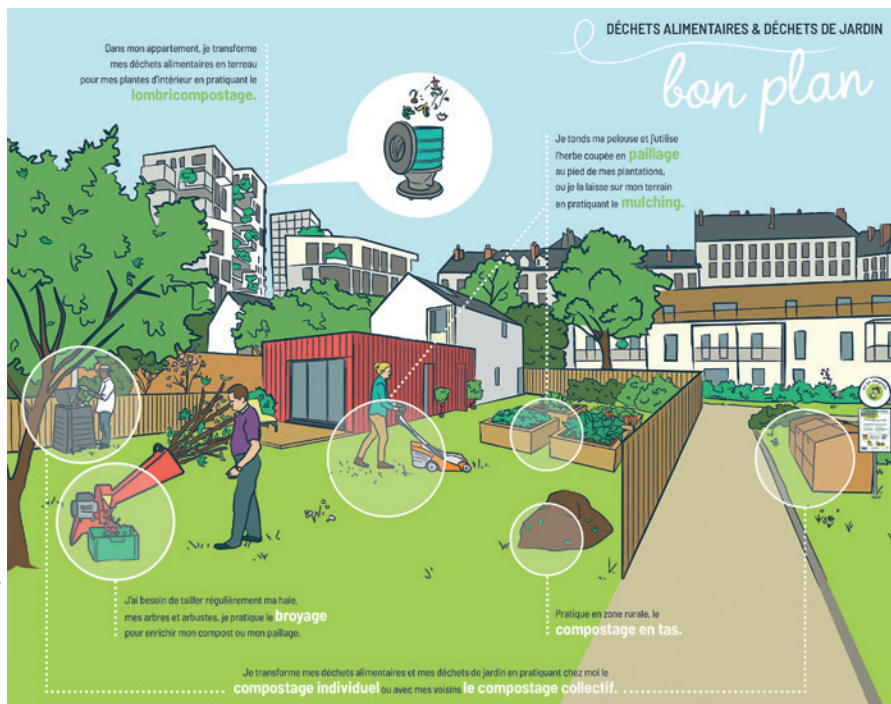




## VÉGÉTAUX

# réduisez vos déchets et faites des économies

Nantes Métropole propose des aides financières pour l'achat d'un broyeur de végétaux et/ou d'un composteur pour tous les habitants de la métropole.



© Nantes Métropole

Vous pouvez bénéficier d'une aide de 50 % du montant d'achat de votre broyeur de végétaux, dans la limite de 500 €\* (ou 600 €\* si vous êtes une association).

Pour en bénéficier, vous devez être un groupement d'habitants ou une association, et disposer le broyeur chez l'un des membres du groupement d'habitants.

À savoir, un broyeur permet de couper les végétaux (branches, arbustes, rameaux...) en petits morceaux, appelés broyat. Le broyat obtenu est utile pour équilibrer le compost, pour faire du paillage au pied des végétaux, ou directement dans la terre pour l'enrichir. Pensez aux autres astuces pour réduire vos déchets verts :

- Choisissez des plantations locales et à faible croissance, vous taillerez moins souvent et produirez moins de déchets

végétaux.

- Faites du paillage pour limiter l'arrosage et les désherbants
- Utilisez l'herbe coupée pour enrichir le sol

## Le compost, un autre moyen accessible pour réduire ses déchets

Le compost est une bonne action, qui permet d'aider la nature, de faire des économies et de soutenir l'environnement. Composter favorise la vie du sol, améliore sa fertilité et sa teneur en humus. Plus besoin d'aller à la déchèterie, cela réduit le volume de nos ordures ménagères.

On peut composter les déchets de cuisine, les déchets de jardin, les déchets de maison...

Pour composter chez soi, il y a :

- le compost en tas, à l'air libre,

## TRAVAUX

### Travaux de réfection de chaussées

Dans le cadre du programme ERS « Entretien Rénovation Sécurité », Nantes Métropole poursuit ses travaux d'entretien des voies de circulation. Elle a ainsi réalisé, mi-juin, la réfection des enrobés allée des Sapins Verts, Chemin des Goulets et rue des Mossières.

### Travaux parking rue de la Forêt

Comme annoncé dans le précédent magazine (*mag avril 2021 n°227*), les travaux de réaménagement du parking de la rue de la Forêt par Nantes Métropole ont débuté le 28 juin. Ils dureront tout l'été et se termineront par la plantation à l'automne de 22 nouveaux arbres avec des essences plus adaptées.

- le compost en bac, dans un composteur individuel,
- le lombricomposteur, pour transformer ses déchets grâce à des vers.

Pour cela, Nantes Métropole propose à tous ses habitants des aides\* à l'achat d'un composteur ou d'un lombricomposteur, allant respectivement de 30 à 40 €.

Pour ceux qui n'ont ni jardin ni matériel individuel, composter entre voisins devient possible grâce à des composteurs collectifs. Nantes Métropole accompagne leur installation.

\* Les démarches sont à retrouver sur le site de Nantes Métropole, <https://eservices.nantesmetropole.fr>, onglet déchets.

## ILS SE SONT INSTALLÉS AU COURS DES DERNIERS MOIS **bienvenue à eux !**



### **MARINE BRETON FORMATION-COACHING**

Passionnée par les dynamiques humaines, **Marine BRETON** forme, accompagne et coach. Son rêve : « contribuer à changer le monde et à accompagner celles et ceux qui partagent ce même rêve ». Parce que nous ne sommes pas riches de ce que nous possédons mais de ce que nous transmettons, venez parcourir les chemins de Sautron lors d'un « walk and talk » : le coaching en marchant.

**Contact : 06.64.31.24.42 / m.breton.guenec@gmail.com**

### **CONSEILLÈRE H2O AT HOME**

**Valérie TRIVIÈRE**, conseillère VDI pour **H2O at Home** sur Sautron, vous invite à découvrir en atelier (présentiel ou visio) des produits ménagers, d'hygiène, cosmétiques, parfums et synergie d'huiles essentielles écologiques et certifiés. H2O at Home, c'est une entreprise amoureuse du naturel et du bio, des conseillères et des clients engagés pour un quotidien plus sain et plus simple !

**Contact : 06.64.73.05.78 / valerietriviereh2o@gmail.com / h2office.h2o-at-home.net/website/valerie-triviere / Facebook : valerietriviereh2o**



### **NEXTOWEB**

**Vincent MEZACHE**, spécialiste en optimisation d'expérience digitale et management de projets web vient de créer NEXTOWEB. Une agence digitale qui vous propose ses services et expertises d'audit & d'étude d'expérience utilisateur (UX), de conception et d'accompagnement digital. Il a une approche centrée sur l'humain, basée sur la data et orientée business. Sa mission : optimiser vos services et produits digitaux, développer votre performance et augmenter l'acquisition et les conversions (inscriptions, devis, achats) sur vos sites internet.

**Contact : 02.40.76.00.03 / contact@nextoweb.agency / https://nextoweb.agency / LinkedIn et Facebook : NEXTOWEB**

### **BE H**

**Noël REYNES** a créé **Be H** (Bien-être de l'Humain, Be Happy, ...) et propose aux particuliers et aux managers (privés, publics) d'être formés et/ou accompagnés (coaching individuel, d'équipe et d'organisation). Domaines : développement personnel (autonomie, affirmation de soi, gestion du temps...), profils de personnalité, formations en management pour améliorer la relation client, l'efficacité des équipes, la communication, la négociation. Sa devise : « Soyez Heureux d'être vous-mêmes ! »

**Contact : 06.45.30.16.23 / n.reynes@be-h.fr**



### **MASSAGE MARIE MAHÉ**

**Marie MAHÉ** a rejoint le cabinet au 67 rue de Bretagne, aux côtés de Hélène AUMONT et Frédérique DELHOMAIS. Elle propose des massages de bien-être (thaï traditionnel, massage aux huiles essentielles...) le jeudi toute la journée, et une séance de shiatsu assis de 30 min le vendredi, de 7h30 à 11h30. Sur rendez-vous.

**Contact : 06.98.91.18.88 / www.marie-mahe-massage.fr**

### **PÉDICURE-PODOLOGUE**

**Justine CHOUPAY**, pédicure-podologue, vient de s'installer au 122 rue de Bretagne. Rendez-vous directement par téléphone ou sur la plateforme Doctolib. **Contact : 06.52.51.05.37 / justine.choupay@hotmail.com**





## THÉMÉM ASSURANCES

**Florian MEUNIER**, agent d'assurances, véhicule avec sa collaboratrice Marine, les valeurs de Thémém Assurances, dans une agence de proximité, avec un service personnalisé et un suivi de qualité. Ils réalisent la gestion des contrats dans son intégralité, du devis, à la gestion des sinistres, de l'assurance de personnes, à celle des biens, tout en passant par l'assurance emprunteur, de quoi répondre à de nombreux besoins !

Contact : 02.40.76.78.13 / sautron@thelem-assurances.fr

## PRO ASSIST'

**Pro assist' - Violaine TALMANT MALLINSON**, assistante administrative pour professionnels, effectue pour les artisans, commerçants, professions libérales, TPE ou PME et associations les tâches administratives, vous aide à optimiser votre temps et à maintenir votre trésorerie à flot. Domaines d'intervention : secrétariat général quotidien, gestion comptable, gestion commerciale et logistique mais aussi solutions assurance et réponse aux appels d'offres (secteur bâtiment). Les prestations proposées sont effectuées à distance (occasionnellement sur site), avec des formules à la carte pour répondre au mieux à vos besoins.

Contact : 06.22.64.00.01 / contact@proassist-services.fr / www.proassist-services.fr



## MÉDECIN GÉNÉRALISTE

Le docteur **Solenn BELZIC** a remplacé le docteur Patrick DRÉNO dans le groupe médical au 30 rue de la Vallée. Contact : 02.40.16.99.16

## CHANGEMENTS DE PROPRIÉTAIRES DANS LES TABAC-PRESSE

**Arnaud et Soizic FOUCHER** reprennent le tabac-presse des Fusains. Horaires : du lundi au vendredi 7h-19h15 / samedi 8h-19h / Fermé le dimanche. Contact : 49 rue de Bretagne / 02.40.63.25.66.

**William et Élodie JAMET** reprennent le tabac-presse du Cormier au 16 rue de Bretagne. Contact : 02.40.63.76.29.



## L'ATELIER IMMOBILIER



Sautronnaise depuis 20 ans, **Hélène FERRARI** de **L'ATELIER IMMOBILIER** vous conseille et vous accompagne avec professionnalisme et engagement dans vos projets de vente et d'achat de maisons ou d'appartements.

Contact : 06.16.07.51.54 / helene.ferrari@latelier-immobilier.fr

## DÉTÉTICIENNE NUTRITIONNISTE

**Karine PHAM-MINH**, a installé son cabinet de diététicienne-nutritionniste au 120 rue de Bretagne. Elle se donne pour mission de vous aider à adapter votre alimentation dans un but thérapeutique, préventif ou éducatif. Consultation sur rendez-vous par téléphone ou sur la plateforme Doctolib.

Contact : 120 rue de Bretagne / 06.82.16.46.29 / www.balad-diet.com / Facebook : KarinePhamMinhLivertoux



## LOGEMENTS SOCIAUX

# les critères d'attribution et les étapes à suivre

Un logement social est un logement construit avec l'aide de l'État et soumis à des règles précises de construction, de gestion et d'attribution. Les loyers sont réglementés et l'accès au logement conditionné à des ressources. Sautron compte à ce jour 15,94 % de logements sociaux. Explications.



Pour accéder au logement social, il faut respecter deux conditions essentielles fixées par la loi : des conditions de ressources et la citoyenneté française ou, pour les personnes étrangères, être titulaire d'un titre de séjour régulier. L'attribution d'un logement doit veiller au respect de la mixité sociale et prendre en compte la diversité des demandes.

« Il est fréquent que les gens s'interrogent sur la manière d'obtenir un logement. C'est l'occasion de rappeler que toute demande suit un processus très encadré. Seuls 20 % des logements sociaux de la commune sont réservés à la ville, les autres sont répartis entre la Préfecture, les bailleurs sociaux et Action Logement (entreprises payant le 1 % logement). Il faut ensuite qu'elle suive différentes étapes avant

d'aboutir, cela peut prendre du temps il est vrai. Les agents du CCAS sont là pour vous accompagner tout au long de votre démarche » précise Marine CHAUVAT, responsable du CCAS.

## Quelles sont les étapes de ma demande ?

- 1) Les personnes désirant accéder au logement social doivent déposer leur demande auprès des communes, des bailleurs sociaux ou de l'Espace Habitat Social à Nantes, ou directement en ligne sur [www.demandelogement44.fr](http://www.demandelogement44.fr)
- 2) Vérification et enregistrement de la demande. Chaque demandeur reçoit dans un délai d'un mois maximum une attestation d'enregistrement pourvue d'un numéro unique. C'est ce numéro qui permettra de suivre l'état de la demande.
- 3) Lorsqu'un bien se libère, s'il correspond à votre demande et que votre dossier répond aux différents critères, il est examiné en commission d'attribution logement\*. Celle-ci étudie plusieurs dossiers : 3 par logement, suivant l'ordre de priorité des candidats sur lequel elle statue. Vous pouvez accepter ou refuser la proposition.

\* Cette commission est composée d'un représentant du bailleur social, d'un représentant des locataires, du maire de la commune ou de son représentant et d'un représentant de la Préfecture.

## Et si j'ai une question ?

- Pour vous aider et vous orienter dans vos démarches, contactez le CCAS de Sautron au 02.51.77.86.96 ou [contactccas@sautron.fr](mailto:contactccas@sautron.fr)
- Pour vous informer, les bailleurs sociaux ont mis en place un accueil téléphonique commun au 02.40.89.94.50 (n° non surtaxé).
- Pour faire votre demande en ligne, [www.demandelogement44.fr](http://www.demandelogement44.fr)

## EN BREF...

### Journées Bleues, animations à ne pas manquer



La Ville et le C.C.A.S. de Sautron proposent aux retraités de plus de 60 ans des journées de rencontres et de loisirs au cours de la première quinzaine d'octobre.

Une nouvelle fois, un programme varié d'activités et de visites sera proposé. Attention, certaines animations nécessiteront une inscription préalable. Le programme détaillé sera disponible début septembre sur [sautron.fr](http://sautron.fr) ou en mairie, et sera adressé aux personnes de plus de 70 ans.

**Renseignements auprès du CCAS au 02.51.77.86.96 ou [contactccas@sautron.fr](mailto:contactccas@sautron.fr)**

### CAAP OUEST ou la démarche de réinsertion

Conventionnée par les services de l'Etat et œuvrant sur le secteur de Sautron, l'association CAAP Ouest est spécialisée dans la mise à disposition de personnels en insertion auprès des particuliers, des entreprises, des associations et des collectivités. Elle couvre plusieurs domaines : travaux de ménage/repassage, jardinage, manutention, déménagement, mais aussi service en salle (traiteur), second-œuvre ou livraison...

Les particuliers sont « clients » de l'association et peuvent bénéficier du règlement en CESU, des défiscalisations prévues pour les emplois familiaux et de la déduction fiscale ISF.

**Contact : CAAP Ouest  
02.40.58.61.16 / [contact@caapouest.fr](mailto:contact@caapouest.fr)**



VILLE AMIE DES AÎNÉS (VADA)

## une démarche transversale et participative

Engagée dans une démarche pour permettre à tous de bien vieillir sur un territoire adapté aux besoins de chacun, la ville de Sautron a rejoint fin décembre 2020 le réseau francophone « Ville Amie Des Aînés ».



© Pexels

« Plus de 30% de la population sautronnaise a plus de 60 ans, cette part ne cesse de croître au sein de la population totale. Le vieillissement et le sujet âgé dans toutes ses dimensions constituent une préoccupation majeure à laquelle nous accordons une attention particulière » souligne Anna LÉBOUCHER, adjointe aux solidarités. « Le lancement officiel de la démarche a eu lieu le 18 mai dernier. Faire partie du réseau « Villes Amies Des Aînés », c'est s'engager à prendre en compte l'expérience des habitants âgés pour améliorer leur qualité de vie au quotidien ».

### Une mise en œuvre sur plusieurs mois

Ce projet vise à améliorer le quotidien des personnes qui souhaitent vivre et vieillir à Sautron. Trois phases se succéderont : celle du diagnostic, puis l'élaboration du plan et enfin la mise en place des actions fin 2022. Le diagnostic va débuter dès cet automne par l'organisation d'échanges, de

questionnaire et d'ateliers avec les aînés mais aussi accompagnants, professionnels. Huit thématiques seront étudiées : espaces extérieurs, transports et mobilité, habitat, information-communication, lien social et solidarité, culture et loisirs, participation citoyenne et emploi, autonomie, services et soins.

Plus que jamais participative, la démarche repose sur une mobilisation de l'ensemble des parties prenantes et se fonde plus particulièrement sur l'expérience des habitants et notamment sur celle des aînés, mais également l'ensemble des personnes qui gravitent autour d'elles (aidants, associations, professionnels...). Les Sautronnais plus jeunes, intéressés par la démarche, pourront également s'exprimer tout au long de l'étape du diagnostic.

Pour le Maire, Marie-Cécile GESSANT, « l'approche doit être globale et mobiliser l'ensemble des politiques publiques. Le vieillissement peut être réussi et heureux

si, collectivement, nous préparons les conditions du bien vieillir qui doivent se décliner dans tous les champs du quotidien ».

La réflexion va porter autour de quatre objectifs majeurs :

- 1 Adapter l'offre de services aux composantes du vieillissement, autour du quotidien de la personne âgée dans toutes ses dimensions,
- 2 Améliorer la qualité de vie des personnes âgées du territoire,
- 3 Valoriser la personne âgée et la positionner en tant qu'acteur grâce à cette démarche,
- 4 Lutter contre l'âgisme.

Un dossier complet présentant le plan d'action sera proposé dans un prochain Sautron Magazine.

Plus d'informations :  
service vie sociale - CCAS 02.51.77.86.96.  
ou [contactccas@sautron.fr](mailto:contactccas@sautron.fr)



FESTIVITÉS

# les rendez-vous de l'été

La municipalité propose diverses animations culturelles, sportives, de découvertes ou artistiques. Pour Anthony BERAUD, adjoint à la culture « *parce que l'été est une période où l'on se retrouve facilement en famille, nous avons élaboré un programme estival à partager tout l'été et qui conviendra à tous. Dans un contexte sanitaire restant incertain, des ajustements pourront être apportés. Nous vous invitons donc à consulter régulièrement sautron.fr* ».

## Animations du 14 juillet



© DR

La municipalité propose une grande fête familiale pour le 14 juillet, organisée en partenariat avec le Comité des Fêtes autour de l'Espace Phelippes-Beaulieux (21 rue de la Forêt).

Au programme, de nombreux spectacles et animations dont un spectacle de feu, des bulles de savons géantes, des clowns burlesques, de la jonglerie, un concert « Orchestre Sphère » et un trio vocal « Garçons s'il vous plait ».

**Mercredi 14 juillet**, de 19h à 23h30. Extérieurs de l'Espace Phelippes-Beaulieux et terrain de la Kermesse. Gratuit, accès libre. Restauration sur place (sous réserve). Programme complet sur sautron.fr

## Théâtre d'été « MAESTRO »

Le Théâtre Régional des Pays de la Loire vous propose de venir découvrir la pièce de théâtre de Xavier-Laurent PETIT « *Maestro* ».

« *Un jour, ils rencontrent un vieux chef d'orchestre qui les invite à venir chez lui. Ils y découvrent tout un monde d'instruments et de musique. Ces gamins qui luttaient les uns contre les autres pour survivre comprennent qu'ils peuvent aussi*

*jouer ensemble* ».

**Vendredi 16 juillet**, à 21h, Halle de la Linière. Dès 8 ans. Tarif au choix : 3, 6 ou 10 €.

## Cinéma d'été « ET l'extraterrestre »

La Ville propose une nouvelle édition de son cinéma d'été sur écran géant sous la Halle de la Linière. Animation familiale et gratuite (dès 10 ans).

**Mercredi 25 août** à 20h30, sous la Halle de la Linière. Entrée libre et gratuite.



© Stéphane LARROZE

## EN BREF...

### Exposition André TESSON, Médecin de campagne et ornithologue

Initialement prévue en juin, l'exposition des Amis du Musée, Sautron Histoire et Patrimoine sur le Docteur André TESSON va nous faire découvrir ce Sautronnais extraordinaire qui fut aussi un grand ornithologue amateur.

> Exposition à découvrir (photos, enregistrements audios...) du **vendredi 17 au dimanche 19 septembre**, au musée et à la Mairie. Entrée libre et gratuite.

### Journée du Patrimoine

La Ville de Sautron propose des visites commentées de son circuit Cœur de Bourg (voir en détail page 13). **Dimanche 19 septembre**, 10h-18h. Gratuit.

### 13<sup>ème</sup> Salon Impressions d'Arts

du 24 septembre  
au 3 octobre 2021



Lundi ou vendredi de 14h30 à 18h30  
Samedi et dimanche de 11h à 19h

Espace de la Vallée - Espace Phelippes-Beaulieux - Musée

Entrée Libre

Pour sa treizième édition ce rendez-vous incontournable proposera de nombreuses nouveautés et notamment une conférence sur la

couleur avec Jacques TANGUY, une démonstration de sculpture au chalumeau avec Richard BROUARD, sans oublier les ateliers pour les scolaires (dates encore non définies). Du **vendredi 24 septembre au dimanche 3 octobre**. Du lundi au vendredi, de 14h30 à 18h30 et les samedi et dimanche, de 11h à 19h. Espace de la Vallée - Espace Phelippes-Beaulieux - Musée. Entrée libre et gratuite.



## L'ALIMENTATION

# au menu des heures du conte

Dans le cadre de son cycle d'animation « se nourrir autrement », la bibliothèque municipale a retenu la thématique de l'alimentation pour les heures du conte qu'elle propose aux enfants lors des vacances scolaires.



## « Croque Patate à l'attaque » de la compagnie Micado

Ce spectacle interactif et humoristique initie le jeune public aux méthodes de lutte biologique grâce aux plantes et aux légumes.

**Mardi 20 juillet**, à 15h30, dans l'Espace de la Vallée salle 200. Pour les enfants de 4 à 10 ans. Pour ces deux animations, l'entrée est gratuite, sur réservation auprès de la bibliothèque municipale au 02.40.63.52.21 (attention nombre de places limité).

## « Miam ! Contes et comptines de bouche » de Anne-Gaël GAUDUCHEAU

La conteuse Anne-Gaël GAUDUCHEAU réalise un spectacle tout en délicatesse, humour et poésie.

**Vendredi 23 juillet**, à 10h30, Espace Phelippes-Beaulieux. Pour les tout-petits (18 mois-4 ans).

## CONFÉRENCE

# Se nourrir autrement et cuisiner différemment

Vous souhaitez découvrir les clés d'une alimentation durable, de qualité et accessible à tous ? Venez avec vos interrogations à la conférence culinaire qui sera organisée et animée par Gilles DAVEAU, ancien restaurateur et formateur.

Au menu, des solutions culinaires pratiques et économiques pour renouveler ses habitudes et contribuer ainsi à une alimentation durable avec un budget raisonnable.

→ Une mini-dégustation (sous réserve de l'évolution de la crise Covid-19)

→ Une vente et signature des livres de Gilles DAVEAU en partenariat avec la librairie Coiffard.

**Mardi 14 septembre**, à 20h à l'Espace Phelippes-Beaulieux.

Réservation conseillée auprès de la bibliothèque 02.40.63.52.21. Entrée libre. Durée : 1h30.



## Horaires d'été

Durant les vacances, la bibliothèque reprend ses horaires d'été. Elle sera ouverte le mardi de 10h à 12h, le mercredi de 10h à 12h et de 14h30 à 18h30 et le samedi de 10h à 12h. Elle sera fermée au public du **lundi 2 au lundi 16 août**. Réouverture le **mardi 17 août**, à 10h.

Pensez-y avant de partir en vacances, vous pourrez sur cette période emprunter plus de livres que d'habitude.

## Soirée de présentation de la rentrée littéraire avec Coiffard

Pour cette nouvelle rentrée littéraire, la bibliothèque ne vous propose pas de nouveaux cartables, trousseaux ou crayons mais toute une sélection de livres.

Stéphanie HANET de la librairie Coiffard présentera ses coups de cœur de la rentrée littéraire que vous pourrez, bien entendu, retrouver dans les rayonnages de la bibliothèque.

Pour clôturer la soirée, la bibliothèque annoncera le lauréat du Prix des lecteurs 2021.

>> **jeudi 30 septembre** à 19h, à la bibliothèque. Inscription conseillée au 02.40.63.52.21 ou par mail ou directement à l'accueil.

## AU RES, C'EST **partage, synergie et entraide**

Le Réseau des Entreprises Sautronnaises (RES) est né en janvier 2016. Aujourd'hui, il rassemble tous les entrepreneurs qui le souhaitent, quel que soit leur domaine d'activité dès lors que leur société est basée sur Sautron : commerçants, libéraux, artisans... Interview croisée avec les deux nouveaux Co-Présidents, Jennifer LEMAIRE et Brice RIALLAND.



Les nouveaux Co-Présidents

### Comment êtes-vous arrivés au RES ?

**JL :** je suis avocate, associée gérante du Cabinet AXLO Avocats, sur Sautron depuis 2014 ; Brice est le gérant d'Avenard Automobiles. Tous deux, nous sommes membres du RES depuis sa création et avons aussi exercé la fonction de Vice-Président(e) de novembre 2016 à 2021.

**BR :** en adhérant au RES, notre objectif est double. Tout d'abord, mieux nous connaître et échanger nos expériences d'entrepreneurs, se rencontrer régulièrement et surtout partager nos savoir-faire de manière conviviale. Et puis, nous avons envie d'animer notre axe commercial avec des animations originales, comme par exemple « La Course aux Vitrines de Noël », véritable chasse au trésor dans les rues de Sautron.

### Cette année, il y a eu un changement de présidence

**JL :** le RES fonctionne désormais en co-présidence, avec un conseil d'admin-

istration plus restreint et avec des commissions. Chacune d'elles sera sous la responsabilité d'un ou plusieurs adhérents, dans sa sphère d'activité.

**BR :** l'idée sera de valoriser chaque secteur d'activité, en favorisant les rencontres entre adhérents et en se faisant connaître des Sautronnais. Nous comptons sur l'expertise, l'aide et le conseil apportés par chaque acteur local.

### L'année 2020 a été particulière...

**BR :** nous avons tout fait pour maintenir le lien avec nos adhérents durant toute cette période, c'est sûr, ce n'est pas chose aisée tous les jours.

**JL :** il faut noter quand même que 2020 a été l'année du lancement de « Sautron. Pro », la web-appli qui réunit sous forme d'annuaire augmenté toutes les entreprises, commerçants et services locaux, et réalisée avec l'aide de Datapix. Elle crée sans conteste de l'interaction avec les clients, et est très utile au quotidien.

### Et maintenant, quels sont les projets du RES ?

**BR :** la priorité est de reprendre dès que possible les visites d'entreprises, les matinales thématiques, déjeuners et afterworks. D'ici la fin de l'année, nous espérons pouvoir relancer les animations commerciales de la rentrée et la course aux vitrines de Noël.

**JL :** et puis, pour 2022, l'objectif est de mettre en place un salon de l'habitat, et aussi un salon des femmes entrepreneures de Sautron. Nous avons encore beaucoup d'imagination, vous pouvez compter sur nous pour rester actifs et faire perdurer le RES.

**Contact :** [contact@res-sautron.fr](mailto:contact@res-sautron.fr) / [www.res-sautron.fr](http://www.res-sautron.fr) / **Facebook :** RES44880Sautron / <https://sautron.pro>

**EN BREF...****Forum des associations**

Comme tous les ans, la ville organise son forum des associations à la rentrée et vous donne rendez-vous à la Halle de la Linière pour les associations sportives. L'occasion de découvrir et essayer les différentes activités proposées par les associations sautronnaises au cours des différentes démonstrations, initiations et animations qu'elles vont organiser (si les conditions le permettent).

**Samedi 4 septembre** de 14h à 17h30. Entrée libre et gratuite. Programme complet à venir sur [sautron.fr](http://sautron.fr)

**L'UNC Sautron change de Président**

L'Union Nationale des Combattants (UNC) de Sautron a un nouveau Président. Il s'agit de Michel BILLAUD. Forte de plus de 100 adhérents, l'association œuvre pour l'entraide, le devoir de mémoire et le développement des valeurs républicaines.

Elle organise traditionnellement les cérémonies de commémoration du 8 mai 1945 et du 11 novembre 1918, ainsi que les remises de médailles officielles, parmi lesquelles la Croix du combattant, la Médaille commémorative ou la Médaille de reconnaissance de la Nation.

**# Le chiffre****126 160 €**

de subventions accordées aux associations sautronnaises pour l'année 2021 (hors CCAS et école Saint-Jean-Baptiste).

## À SAUTRON-SAND, LA SOLIDARITÉ c'est l'esprit de famille

Depuis 1992, l'association Coopération Sautron-Sand a pour but d'apporter son aide au développement du village de Sand, près de M'Bour au Sénégal, et d'accompagner les habitants par des actions directes. La ville soutient activement cette association au grand cœur.



© Association Sautron-Sand

En visite au village de Sand

De beaux projets ont ainsi vu le jour ces dix dernières années. Il y a eu le déploiement de l'électricité avec Électriciens sans frontières, la construction d'une école, l'arrivée de l'eau dans les maisons, la formation au maraîchage... Certes, en 2020, les actions ont été impactées par la pandémie, mais ce n'est pas cela qui va arrêter l'association.

Avec Sautron-Sand, l'humanitaire se traduit par une relation de partage, de découverte et de générosité réciproque, avec des liens indéfectibles. « Depuis mon arrivée dans l'association en 2002, nous avons très vite établi avec les villageois un climat de confiance et d'amitié. Je les considère comme de ma famille » témoigne la Présidente Monique DENIAUD. Pour Marie-Thérèse THAUMOUX, Marie-Jo et Gérard BAUDOUIN « nous essayons de leur apporter des réponses pour leur permettre de devenir plus autonomes encore. C'est cela aussi le sens de notre engagement ».

« C'est vrai, la crise a affecté nos activités. Nous avons malgré tout trouvé des solutions et maintenu les aides mises en

place pour l'éducation des enfants. J'ai beaucoup travaillé à distance pour organiser entre autre la distribution des livres et des fournitures scolaires pour les 175 enfants scolarisés. On peut dire que le téléphone, les mails et WhatsApp fonctionnent bien » indique la Présidente.

En 2021, la priorité va être donnée à la réparation de la pompe solaire et l'achat d'un panneau solaire pour permettre au maraîchage de se développer. Et puis, il y a aussi la toiture du complexe polyvalent à refaire, la clôture de l'école primaire à construire et quelques travaux de peinture à effectuer. Les projets ne manquent pas.

Adhérer à l'association, c'est donner les moyens de mettre en place tous ces projets d'aide, auprès du village et de ses villageois. Si vous souhaitez les rejoindre, le bulletin de parrainage est à télécharger sur le site de l'association.

**Contact : 02.40.36.86.09 /  
coop.sautron.sand@free.fr /  
www.associationsautronsand.com**

## COMPLEXE SPORTIF

**du confort pour mieux « (s)porter »**

Sautron est une ville sportive à plus d'un titre. Avec près de 4 421 Sautronnais membres d'une association sportive (chiffres 2020), il est fréquent de croiser sur le complexe sportif différentes disciplines. Suite à l'audit réalisé début 2019 auprès des associations utilisatrices, la municipalité a décidé de lancer sur le complexe sportif un programme complet de rénovation énergétique et d'extension. Présentation du projet avant le début des travaux prévu à l'automne 2021.



La salle Bellatrix vue de l'extérieur

© Athena Architectes

La rénovation des salles passe par l'amélioration des performances énergétiques, parmi lesquelles l'isolation, le mode de chauffage et l'éclairage.

La salle Antarès et la salle Bellatrix vont bénéficier d'une rénovation thermique par l'extérieur. Un bardage mêlant parement en bois et métal va être posé.

Les deux sas d'accès à Antarès seront remplacés, ce qui supprimera les ponts thermiques aux entrées de salle et renforcera le confort thermique.

Côté éclairage, l'éclairage de la salle de sport et du dojo de Bellatrix sera remplacé par des leds, moins consommatrices d'énergie.

Pour éviter les pertes d'énergie, les menuiseries en polycarbonates (panneaux translucides) de Bellatrix et de Cassiopée vont être changées. Cela amènera une diffusion optimisée de la chaleur. Enfin, le nouveau vitrage entre le club-house et la salle Cassiopée apportera un gain thermique.

**Engagée en faveur de la transition écologique et énergétique, la ville fait la chasse au gaspi**

Côté énergétique, les chaudières d'Antarès et de Saltéra seront remplacées par des chaudières à gaz plus performantes. Le renouvellement de l'air sera amélioré avec des circulateurs d'air à débit variable. L'isolation intérieure du dojo de Bellatrix et d'Antarès sera également améliorée.

Des panneaux rayonnants seront installés salle Bellatrix et optimiseront le chauffage dans la salle du dojo.

**Plus de rangements et des m<sup>2</sup> supplémentaires**

En 2019, une concertation a été menée auprès des principales associations utilisatrices pour connaître leurs besoins. 15 associations y ont participé et ont fait remonter plusieurs points d'amélioration :

un manque de créneaux pour les entraînements et les compétitions, un manque de rangement et de locaux pour les réunions et un inconfort thermique.

Pour répondre aux besoins des associations, les équipements vont être optimisés en terme d'espace et de rangement. Une première extension sur Bellatrix sera construite, sur la droite de l'entrée principale rue de la Forêt, regroupant des bureaux et une salle de réunion partagés entre les associations. Un patio prendra place entre les bureaux.

Une seconde extension, à l'arrière de la salle, servira de lieu de stockage supplémentaire. Les deux extensions vont apporter 130 m<sup>2</sup> supplémentaires aux associations.



## 3 QUESTIONS À...



**Murielle HOLLEVOET**,  
adjointe en charge des sports

### 1. Le sport a une place importante à Sautron ?

**MH :** oui, très importante. La ville compte tout de même plus de 60 activités sportives proposées par les associations. Elle a été labellisée « Ville ludique et sportive » en 2016 et « Terre de jeux 2024 ». Nous venons d'ailleurs de fêter la journée olympique.

Nous soutenons tous les niveaux de pratique, du loisir à la compétition. Plusieurs associations atteignent régulièrement les plus hauts niveaux de compétition, régulièrement certains de nos licenciés deviennent Champion ou Championne de France. Notre parrain « Terre de Jeux », Charles NOAKES, vise les Jeux Paralympiques 2024. C'est pourquoi, la municipalité souhaite

apporter aux utilisateurs les meilleures conditions d'entraînements et de pratique sportive.

Nous avons donc décidé de programmer sur le complexe sportif, une rénovation énergétique globale et une extension des équipements sportifs pour un montant total de 1,2 millions d'euros.

### 2. Comment vont se dérouler les travaux ?

**MH :** nous travaillons avec l'équipe de maîtrise d'œuvre pour élaborer un planning de travaux, de façon à impacter le moins possible les activités dans les salles où des travaux sont à réaliser. La durée globale des travaux est prévue sur une période de 9 mois. Je le répète, cela va apporter un réel confort d'usage.

### 3. Avez-vous d'autres projets d'ici la fin du mandat ?

**MH :** nous avons un projet de terrain multisports synthétique en lieu et place du terrain de foot en herbe, ainsi qu'un petit synthétique de football à 5 à la place du terrain dit « des gardiens ». Nous travaillerons également à la construction d'une nouvelle salle multiports sur la deuxième partie du mandat.

Mais n'allons pas trop vite, nous vous en parlerons dans un second temps, une fois les études terminées et les travaux de rénovation du complexe sportif achevés. Et nous continuons bien sûr, au quotidien, à accompagner au mieux l'ensemble des associations sportives et à rester à leur écoute.



La salle Antarès vue de l'extérieur



## Avec vous, pour Sautron

### LA PAROLE EST AUX SAUTRONNAIS

Notre mandat a débuté dans des conditions inédites ne nous permettant pas d'aller à la rencontre des Sautronnaises et des Sautronnais autant que nous l'aurions souhaité. Pour autant, nous avons souhaité ne pas attendre pour lancer les projets pour lesquels vous nous avez élus, et avec les services municipaux, nous nous sommes donc adaptés.

Soucieux d'être au plus près des attentes des usagers, nous avons développé une démocratie participative active. Aux côtés du Conseil des Sages, instance consultative tout juste renouvelée, et du Conseil Municipal des Enfants, nous avons développé pour chacun des projets initiés une méthodologie reposant sur de larges consultations. Et vous avez répondu nombreux aux questionnaires proposés nous éclairant sur vos souhaits et vos pratiques. La consultation sur l'évolution de

notre Bibliothèque en Médiathèque a connu un vif succès par exemple témoignant de votre intérêt pour cet équipement culturel et votre adhésion à notre volonté de le voir se développer avec des horaires élargis et des propositions d'animations variées. Un retour détaillé vous sera proposé dans un prochain magazine.

De même le prochain S2D a fait l'objet d'un questionnaire dont les services analysent actuellement les retours. Notre projet pour une alimentation saine et durable ou encore la Maison de la Petite Enfance ont également suscité un vif intérêt. A la rentrée, ce sont les personnes âgées qui mobiliseront toute notre attention dans le cadre du projet Ville Amie des Aînés.

Dans le domaine de l'urbanisme, comme à l'habitude, nous avons imposé aux promoteurs d'engager des échanges avec les riverains pour tout nouveau projet d'habitat.

Bien sûr, les élus détiennent la légitimité démocratique mais elle doit s'appuyer sur l'écoute et l'expertise d'usage des habitants qui vivent leur ville au quotidien. A travers les questionnaires et autres instances consultatives, nous souhaitons accorder un rôle actif à nos concitoyens dans nos actions et décisions municipales pour mettre en œuvre des projets et politiques publiques correspondant à leurs besoins et toujours dans l'intérêt général. Nous poursuivrons dans cette voie et réfléchissons d'ores et déjà à renforcer encore la participation citoyenne pour que chaque habitant puisse devenir acteur de l'évolution de Sautron.

« Avec vous, pour Sautron »

Courriel :

[avecvouspoursautron@gmail.com](mailto:avecvouspoursautron@gmail.com)

Liste majoritaire conduite  
par Marie-Cécile GESSANT

## Ensemble et autrement à Sautron

A l'heure de la transition écologique et des exigences accrues en matière de protection de la biodiversité, on ne peut que se révolter devant le comportement inacceptable de certains qui s'arrogent le droit de détruire des espaces naturels pourtant soumis à une réglementation particulière.

C'est ce qui s'est récemment produit au centre équestre de la Gourmette. Alertés par plusieurs riverains quant à l'abattage sauvage d'une haie arborée, nous avons immédiatement réagi et demandé qu'une plainte soit déposée et qu'une démarche de réparation soit entreprise sur le site. Nous resterons attentifs à ce dernier point.

La rentrée scolaire prochaine se prépare déjà et nous souhaitons relayer l'inquiétude des parents de l'école de la forêt dont l'ouverture de la dixième classe est compromise par le refus de la mairie d'installer un nouveau modulaire. Le retard pris dans les travaux d'extension ne permettrait cette ouverture qu'à la rentrée 2022.

Cette décision impactera l'ensemble des classes de l'école et notamment les classes de cycle 2 quand les directives ministérielles recommandent de ne pas y dépasser 24 élèves. De plus, certains parents risquent de voir l'inscription de leur enfant reportée sur l'école de la Rivière par manque de places.

Nous regrettons donc cette décision préjudiciable aux apprentissages de nos enfants et contraire aux engagements pris par la commune dans son projet éducatif de territoire qui précise que la réussite éducative est au cœur de la politique de la ville de Sautron.

Enfin, nous voulons rendre ici hommage à notre ami Gérard Russeil qui s'est éteint dernièrement.

Ancien conseiller municipal de la minorité, il a beaucoup œuvré dans le milieu associatif de notre commune et notamment en tant que président du comité de jumelage.

Toujours droit et intègre, analysant les faits avec rigueur et mesure, Gérard avait été à nouveau coopté au comité de quartier.

Nous renouvelons toutes nos condoléances à son épouse qui l'a toujours secondé dans son action ainsi qu'à ses proches.



« Ensemble et autrement à Sautron »

Courriel : [sautronensemble@laposte.net](mailto:sautronensemble@laposte.net)

Tél. : 06 75 55 59 38

Fabrice EVEN

Marie-France LAUNAY

François ROCHE



## État Civil

## NAISSANCES

CANNONVILLE Nathan  
 GALLOYER Jasmine  
 BERRENOU Soujaud  
 REYNES Pia  
 BECHET Evan  
 FROMENTIN Tom  
 PLÖGER Valentin  
 INGRAND Naël  
 GILET Alban  
 BROUCA Charlotte  
 LE MAREC GUEVEL Elisa

## MARIAGES

SONGUE-NDOUMBE Sylvain et  
 LE QUEAU Charline  
 PEUVREL Maxime et GILBERT Clémence  
 GAUDET Charline et TUAL Charly  
 COLAS Kévin et BRODU Aurélie

## DÉCÈS

MENANT née VIGNERON Marie  
 BOUGEARD Jean  
 DENIAUD Hubert  
 PETIT née MARTIN Evelyne  
 PEUGNIEZ née BODIN Céline  
 FORTIN née FOUARIAT Denise  
 URVOIS Pierre  
 TEILLIAIS Georges  
 GACHE née CHEVALIER Janine  
 LE LAY André  
 RUSSEIL Gérard  
 CHAUMET née CRONIER Edith  
 DUMOULIN Marcel  
 GHITTORI née CORNILLEAU Françoise  
 KLEIN née MORISSEAU Jacqueline  
 MARQUET née LEMAÎTRE Sylviane



## LA MAIRIE

**Horaires d'été du 24 juillet au 14 août 2021 inclus : lundi au vendredi de 8h30 à 12h et de 13h30 à 17h, fermé le samedi.**

- › **Mairie de Sautron** 14 rue de la Vallée  
 BP 60045 44880 Sautron  
 Tél. 02 51 77 86 86  
 mairie@sautron.fr - www.sautron.fr  
 www.facebook.com/villedesautron  
 Ouvert au public : lundi au vendredi 8h30-12h30 et 13h30-17h15, samedi 9h-12h  
 (A compter du 6/09/2021, fermé le lundi matin - accueil téléphonique maintenu le lundi matin)
- › **Service Famille et Vie Sociale**  
**Service Vie Associative**  
**Culture et Événementiel**  
 Fermeture au public le lundi après-midi (accueil téléphonique maintenu le lundi après-midi)  
 Tél. 02 51 77 88 48
- › **Service Famille**  
 Tél. 02 51 77 86 97 ou 02 51 77 88 46
- › **Service Vie Sociale**  
 Tél. 02 51 77 86 96 (fermé tous les lundi, mardi, mercredi et vendredi après-midi ainsi que le jeudi matin)
- › **Service Vie Associative, Culture et Événementiel** Tél. 02 51 77 88 48
- › **Service Urbanisme et Patrimoine**  
 Tél. 02 51 77 86 94  
 Fermeture au public le mercredi (accueil téléphonique maintenu)
- › **Service Communication** Tél. 02 51 77 88 42
- › **RAM (Relais Assistantes Maternelles)**  
 Tél. 02 51 77 86 89 ou 06 33 95 08 54
- › **Bibliothèque municipale** Tél. 02 40 63 52 21  
 Site : bibliotheque.sautron.fr  
 Ouvert au public : lundi, mardi et vendredi 16h30-18h30, mercredi 10h-12h et 14h30-18h30, samedi 10h-12h  
 Ouvert au public en période de vacances scolaires : mardi 10h-12h, mercredi 10h-12h et 14h30-18h30, samedi 10h-12h.
- › **Pôle de proximité « ERDRE et CENS »**  
 (voirie, collecte déchets...)  
 Tél. 02 51 83 65 00  
 48 boulevard Einstein - 44300 Nantes  
 Collecte des déchets mardi ou vendredi selon le lieu de votre habitation.  
**Certaines dates seront décalées en raison des jours fériés :**  
 - la collecte du vendredi 16 juillet est reportée au samedi 17 juillet 2021.
- › **Déchetterie du Croisy**  
 Tél. 02 40 63 06 76
- › **EIE - Espace Info Énergie**  
 La mission première des Espace Info Energie est de proposer aux particuliers conseils et solutions concrètes sur la maîtrise de l'énergie, la réduction des consommations et le développement des énergies renouvelables.

Sur rendez-vous au 02.40.08.03.30. ou sur [www.info-energie-paysdelaloire.fr/](http://www.info-energie-paysdelaloire.fr/) prendre-rdv-en-ligne

## Permanences

- › **Le député de la circonscription de Nantes-Orvault-Sautron (1<sup>ère</sup> circonscription de Loire-Atlantique)**  
 François de RUGY - Sur rendez-vous  
[francois.derugy@assemblee-nationale.fr](mailto:francois.derugy@assemblee-nationale.fr)
- › **Conseillers départementaux :**  
 (en attente des résultats du scrutin du 27 juin 2021)

## NUMÉROS D'URGENCES

- › **Gendarmerie** 17 (en cas d'urgence)  
 ou 02 40 63 46 10
- › **Pompiers** 18
- › **Centre hospitalier CHRU - Hôtel Dieu**  
 Nantes - Tél. 02 40 08 33 33
- › **Urgences CHRU - Nantes**  
 Tél. 02 40 08 38 95
- › **Centre anti-poison CHU d'Angers**  
 Tél. 02 41 48 21 21

## SERVICES DE GARDE MÉDECINS

- › **SAMU** : 15, Urgences médicales  
 (ou 112 appel d'urgence à partir d'un portable)
- › **Maison médicale de garde** : 15
- › **SOS Médecin Nantes** : 02 40 50 30 30
- › **Pharmacie de garde** : 32 37 (0,34 €/min)
- › **Cabinet médical résidence de « l'Aubier »**  
 Tél. 02 40 63 30 63 ou 02 40 63 70 61  
 ou 02 40 02 67 03
- › **Groupe médical de la Vallée**  
 Tél. 02 40 16 99 16 ou  
 Tél. 02 40 08 33 33

## COORDONNÉES UTILES

- › **Allô Service public** Tél. 39 39  
 (0,15 € TTC la minute)
- › **S.P.A.** Tél. 02 40 93 76 61
- › **Enedis Dépannage (ex-ERDF)**  
 Tél. 09 726 750 44 (appel non surtaxé)
- › **Engie - Urgence Sécurité (ex-GDF Suez)**  
 Tél. 0 800 47 33 33 (gratuit depuis un fixe)
- › **Service de l'Eau Véolia** Tél. 09 69 323 529
- › **Centre des Impôts** Tél. 02 51 12 80 80
- › **Office Notarial** 12 bis rue de Nantes  
 Tél. 02 40 40 52 52
- › **Poste de Sautron**  
 Tél. 02 40 63 72 25 ou 36 31
- › **Météo France**  
 (2,99 € / appel + prix d'un appel local)  
 Tél. 0899 71 02 44 ou 32 50
- › **Allô Tan** Tél. 02 40 444 444 ou [www.tan.fr](http://www.tan.fr)
- › **Aéroport Nantes Atlantique**  
 Tél. 0 892 568 800 (0,34 € TTC la minute)
- › **Gare SNCF** Tél. 36 35 (0,40 € TTC la minute)
- › **Gare routière / Aléop** Tél. 09 69 394 044
- › **Taxis - Allô Taxi Nantes Atlantique**  
 Tél. 02 40 69 22 22
- › **Allonantes**  
 Tél. 0800 344 000  
 (gratuit depuis un fixe)

14<sup>19H</sup> JUILLET  
ESPACE PHELIPPES  
GRATUIT BEAULIEUX

Programme complet  
sur [sautron.fr](http://sautron.fr)



illustration@maisonbernie