



MICRO-FOLIE

PLATEFORME CULTURELLE AU SERVICE DES TERRITOIRES



DOSSIER DE PRESSE

INAUGURATION OFFICIELLE

MICRO-FOLIE DU HAUT-LIMOUSIN

LE 3 JUILLET 2021 À 16H30



ÉDITO

Événement majeur de cet été sur notre territoire, les musées du Louvre, d'Orsay, du Quai Branly – Jacques Chirac, l'Institut du Monde Arabe, l'Opéra de Paris, et bien d'autres encore, arrivent au DORAT. Grâce à une convention signée entre la municipalité et le Parc de la Villette, notre cité va être la première du département à déployer le musée Numérique «Micro-Folie», offrant ainsi aux habitants de notre territoire un accès privilégié à plus de 1800 œuvres d'art qui seront diffusées au cinéma de notre ville. Les bénévoles de l'association le Dorat Cinéma se sont mobilisés avec beaucoup d'énergie et d'efficacité pour que ce projet devienne réalité dans des temps records.

Dans la pratique la Micro-Folie fonctionne comme un véritable musée ouvert au public à heures fixes. Le visiteur, qu'il reste 5 minutes ou une après-midi, regarde les œuvres qui défilent à l'écran en très haute résolution. La prouesse technique accomplie permet une restitution époustouflante des œuvres d'art. Ce peut être *le déjeuner sur l'herbe* d'Edouard Manet au Musée d'Orsay, les *têtes colossales des Olmèques* du Musée Quai Branly – Jacques Chirac, ou une immersion dans la *galerie des glaces* du château de Versailles. Une plongée unique parmi près de 2000 chefs d'œuvre des cultures du monde. Grâce à des tablettes tactiles disposées dans la salle, le spectateur curieux peut s'arrêter sur une œuvre et obtenir ainsi les informations qu'il souhaite.

Sur un mode conférencier, on peut se focaliser sur une thématique spécifique, comme par exemple l'âge d'or de la peinture hollandaise, ou la caricature au 19^{ème} siècle. Un spécialiste du sujet, présent dans la salle, commente les œuvres sélectionnées qui défilent à l'écran, décrit l'historique et le contexte, souligne les techniques artistiques, valorise l'artiste et nous fait ainsi entrevoir la construction de l'esthétique.

Formidable outil de réduction de la fracture culturelle, la Micro-Folie renforce l'accès gratuit à la culture pour tous, permet la diffusion de l'art au plus près de nos publics ruraux, souvent âgés, favorise l'éducation des plus jeunes, éveille la sensibilité au beau, et donne envie d'aller voir ou écouter ces œuvres dans leur version originale.

On ne peut que louer ici l'action du Parc de la Villette d'avoir initié et développé ce projet, avec le support du Ministère de la Culture qui œuvre ainsi à l'égalité du territoire.

Associations, bénévoles, enseignants, historiens, conférenciers, visiteurs ou habitants de notre beau territoire, cet outil est le vôtre : utilisez-le !

Bruno SCHIRA
Maire du Dorat

Christian JACQUIER
1^{er} Adjoint
Chargé de la culture

L'ESPRIT DU PROJET MICRO-FOLIE

MICRO-FOLIE : À GÉOMÉTRIE VARIABLE

Le projet Micro-Folie s'articule autour d'un **Musée numérique en collaboration avec 12 établissements culturels nationaux fondateurs***. En fonction du lieu choisi pour accueillir la Micro-Folie et du projet conçu pour et avec les habitants, **plusieurs modules complémentaires** peuvent compléter le **Musée numérique** : un FabLab, un espace de réalité virtuelle, une scène, une bibliothèque/ludothèque ou encore un espace de convivialité. L'objectif est de créer un espace multiple d'activités accessible et chaleureux.



Simple à installer et peu onéreuse, la Micro-Folie s'adapte aux besoins de chaque territoire.

Elle peut **s'implanter dans une structure déjà existante** (médiathèque, centre culturel et social, lieu patrimonial, centre commercial, etc.) ou être **intégrée à un programme neuf**.

Pour cela, **La Villette** qui coordonne ce projet porté par le **Ministère de la Culture**, accompagne chaque acteur de terrain dans la **déclinaison** de sa propre Micro-Folie.

* Les douze établissements fondateurs sont : le Centre Pompidou, le Château de Versailles, la Cité de la Musique – Philharmonie de Paris, le Festival d'Avignon, l'Institut du monde arabe, le Louvre, le Musée national Picasso-Paris, le musée d'Orsay, le Musée du Quai Branly-Jacques Chirac, l'Opéra national de Paris, la Réunion des musées nationaux – Grand Palais, Universcience.



© Charles Mangin

MICRO-FOLIE : RÉSEAU ARTISTIQUE AU SERVICE DES TERRITOIRES

Véritable plateforme culturelle de proximité, le projet Micro-Folie est au service des acteurs de terrain pour :

1

Animer le territoire en créant un nouveau lieu de vie convivial et accessible à tous

2

Réduire les inégalités géographiques en offrant aux habitants un accès aux trésors des plus grandes institutions culturelles régionales, nationales et internationales, à travers le Musée numérique

3

Prendre part à un réseau permettant de mutualiser des moyens et de soutenir les artistes et les associations locales à travers une coopérative artistique

LE DÉPLOIEMENT DES MICRO-FOLIES

Le **Ministère de la Culture** a confié à **La Villette** la mission d'accompagner le déploiement des Micro-Folies sur le territoire national en ciblant les territoires à enjeu. Les Micro-Folies se développent aussi à l'international, notamment à travers les réseaux des Instituts français et des Alliances françaises.

UN LIEU CULTUREL

À COMPOSER EN FONCTION
DES BESOINS DU TERRITOIRE



LE MUSÉE NUMÉRIQUE : LE CŒUR DE LA MICRO-FOLIE

La Micro-Folie est articulée autour du Musée numérique. Réunissant **plusieurs milliers de chefs-d'œuvre** de nombreuses institutions et musées, nationaux et internationaux, cette galerie d'art numérique est une **offre culturelle inédite**.

En visite libre ou en mode conférencier, le Musée numérique est particulièrement adapté aux parcours d'éducation artistique et culturelle.



2

LES MODULES COMPLÉMENTAIRES

Les territoires composent la Micro-Folie en intégrant des activités complémentaires selon leurs besoins, leurs structures existantes et en lien avec les initiatives locales :

LE CAFÉ FOLIE CAFÉ / BIBLIOTHÈQUE / LUDOTHÈQUE

Dans cet espace **ludique** et **convivial**, de nombreuses activités sont accessibles aux enfants et aux familles. Les Micro-Folies proposent en fonction de leurs configurations : un espace café, une salle de lecture, une ludothèque, des ateliers en accès libre...



L'ESPACE SCÉNIQUE

Bals, théâtre, cinéma, concerts, conférences..., la Micro-Folie est un lieu de **création** et d'**échanges**. Des spectacles sont organisés régulièrement en lien avec les **artistes**, les **structures culturelles** et les **associations locales**.



LA RÉALITÉ VIRTUELLE

La Micro-Folie peut offrir un espace de **Réalité Virtuelle** qui propose une sélection de **contenus immersifs à 360°** : documentaires, spectacles...



AUTRES IDÉES D'ACTIVITÉS

Pratiques sportives, ateliers culinaires, poterie, couture...

FOCUS > UN MUSÉE NUMÉRIQUE UNIQUE



© Philippe Halle

Commun à toutes les Micro-Folies, le Musée numérique est une porte ouverte sur la diversité des trésors de l'humanité. Beaux-arts, architecture, cultures scientifiques, spectacle vivant..., cette galerie virtuelle incite à la curiosité, s'adresse à tous les publics, et se décline en un véritable outil d'éducation artistique et culturelle.



DES ŒUVRES ACCESSIBLES GRÂCE AU NUMÉRIQUE

Le Musée numérique permet de **découvrir, à côté de chez soi, les trésors des plus grandes institutions nationales** et de toutes les institutions partenaires. Numérisées en **très haute définition**, les œuvres de cette **galerie éclectique** émerveillent, surprennent, interpellent. Ce musée **très simple d'accès** peut être une première étape avant de **visiter les institutions voisines**. Le Musée numérique est **disponible en plusieurs langues**.



DES COLLECTIONS QUI ENRICHISSENT LE MUSÉE

Créé grâce à la participation de **12 établissements nationaux fondateurs**, le Musée numérique s'enrichit chaque année de **3 à 4 nouvelles collections**, chacune composée en moyenne de 250 à 400 chefs-d'œuvre. Autant d'occasions d'inviter les publics à revenir !

Les collections du Musée numérique réunissent des partenaires à l'échelle régionale (ex : Collection des Hauts-de-France), **nationale** (ex : Collection #1 et Collection #2) **ou internationale** (ex : Collection des Résidences Royales Européennes).



DEUX MODES DE VISITE

LE MODE VISITEUR LIBRE

permet de laisser le Musée numérique en libre accès à tous. **Chacun peut suivre sa propre navigation**, entre l'écran et sa tablette, en lisant les cartels conçus par les conservateurs des musées, en découvrant les secrets des tableaux, en jouant...

LE MODE CONFÉRENCIER

permet d'**organiser des visites thématiques et programmées pour les groupes**. Véritable **outil d'éducation artistique et culturelle**, le Musée numérique devient un support de médiation incroyable pour les professeurs et les animateurs.



UNE INSTALLATION FACILE

Le Musée numérique **s'adapte** toujours **au lieu qui l'accueille**. Il se monte et se démonte facilement permettant d'organiser d'autres activités dans le même espace.

CAPITALISER SUR L'EXISTANT

Pour monter le Musée numérique, c'est simple, il vous faut :



ordinateur

+



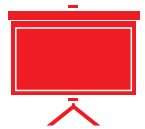
borne Wifi

+



vidéoprojecteur

+



écran



sonorisation

+



tablettes

+



casques audio

en suivant les préconisations fournies par La Villette.

LE RÉSEAU MICRO-FOLIE

UNE COOPÉRATIVE
ARTISTIQUE

Développer une Micro-Folie sur son territoire, c'est aussi rejoindre un vaste réseau d'acteurs et de partenaires en France comme à l'international. La coopérative permet de :



DISPOSER DE CONTENUS ET D'OUTILS POUR LANCER SA MICRO-FOLIE

- Toutes les collections du Musée numérique
- Les contenus fournis par les institutions partenaires (les programmes de Réalité Virtuelle ARTE 360°, des applications avec Radio France, des web docs...)
- Des outils de médiation (la mallette pédagogique de la RMN - Grand Palais, des tutoriels d'ateliers....)
- Des formations (prise en main du Musée numérique, ateliers FabLab...)



PARTICIPER À DES ÉVÉNEMENTS COMMUNS

- Différents temps forts ponctuent la vie du réseau Micro-Folie, comme :
- Le lancement d'une nouvelle collection du Musée numérique
 - Les rendez-vous institutionnels et opérationnels du réseau...



GARANTIR L'ENRICHISSEMENT DE L'OFFRE CULTURELLE

- Une base de ressources réunit une sélection de propositions éclectiques, émanant des territoires, des différents partenaires et des scènes labellisées.
- Adaptée à l'activité des Micro-Folies, cette base permet au responsable de chaque lieu de puiser des idées de programmation pour l'animation de son lieu.

LES PARTENAIRES FONDATEURS

CENTRE POMPIDOU

Centre Pompidou

L'action menée par le Centre Pompidou en participant au projet Micro-Folie, s'inscrit dans la volonté d'élargir l'accès à l'art et à la création pour tous les publics. Cette ouverture est l'une des missions premières du Centre Pompidou. Partenaire fondateur, il propose au public des Micro-Folies de découvrir un ensemble de vingt-huit chefs-d'œuvre

de l'art moderne et contemporain aux croisements des disciplines artistiques : peintures, sculptures, œuvres graphiques, meubles et objets, films, chorégraphies, performances... La richesse des ressources associées à cette sélection (créations graphiques autour des œuvres, extraits de conférences, vidéos, interviews d'artistes, œuvres complémentaires, notices, etc.), permet à chacun, selon son âge et ses affinités, d'approfondir son rapport à l'œuvre. Ce parcours dynamique,

surprenant, amusant, invite à découvrir autrement l'inestimable collection du Centre Pompidou, la première d'Europe.



CHÂTEAU DE VERSAILLES

CHÂTEAU DE VERSAILLES



Le Château de Versailles participe au projet Micro-Folie avec la volonté de construire un lien social fort autour de références historiques et culturelles communes à tous. Fidèle à sa mission de démocratisation culturelle et de valorisation du patrimoine universel dont il a la charge, Versailles a le souci permanent de s'adresser à tous les publics, là où ils se trouvent, au plus près de leurs usages.

Ainsi, les visiteurs découvrent la grandeur et le faste du château de Versailles. Au travers d'une sélection d'images, de vidéos 3D, de visites virtuelles et de cours en ligne, le public parcourt le domaine et ses exceptionnelles collections, chefs-d'œuvre d'art et d'architecture.

CITÉ DE LA MUSIQUE - PHILHARMONIE DE PARIS



La diffusion de ses concerts au plus large public est inscrit au cœur du projet de la Cité de la musique – Philharmonie de Paris. Le public des Micro-Folies peut ainsi découvrir en vidéo une sélection de chefs-d'œuvre de la musique classique, du jazz, de la pop et des musiques du monde interprétés par les plus grands interprètes.

La Cité de la musique a commencé à capter ses concerts dès son ouverture en 1995 : ce sont

aujourd'hui près de 700 vidéos de concerts disponibles, enregistrées dans ses différentes salles, ainsi que 2 500 enregistrements audio. Ce fonds d'archives unique au monde est mis à la disposition du public et des enseignants à travers



un réseau de médiathèques, conservatoires et établissements scolaires partenaires. Depuis 2010, les plus grands concerts de la saison sont diffusés en direct sur le site et l'appli Philharmonie Live.

Dotée de plusieurs salles de concerts, d'un musée, d'une médiathèque et de nombreux espaces pédagogiques, la Cité de la musique – Philharmonie de Paris est un projet inédit, implanté au cœur du Grand Paris, dont l'ambition est de favoriser l'appropriation de la musique par tous les publics.

FESTIVAL D'AVIGNON

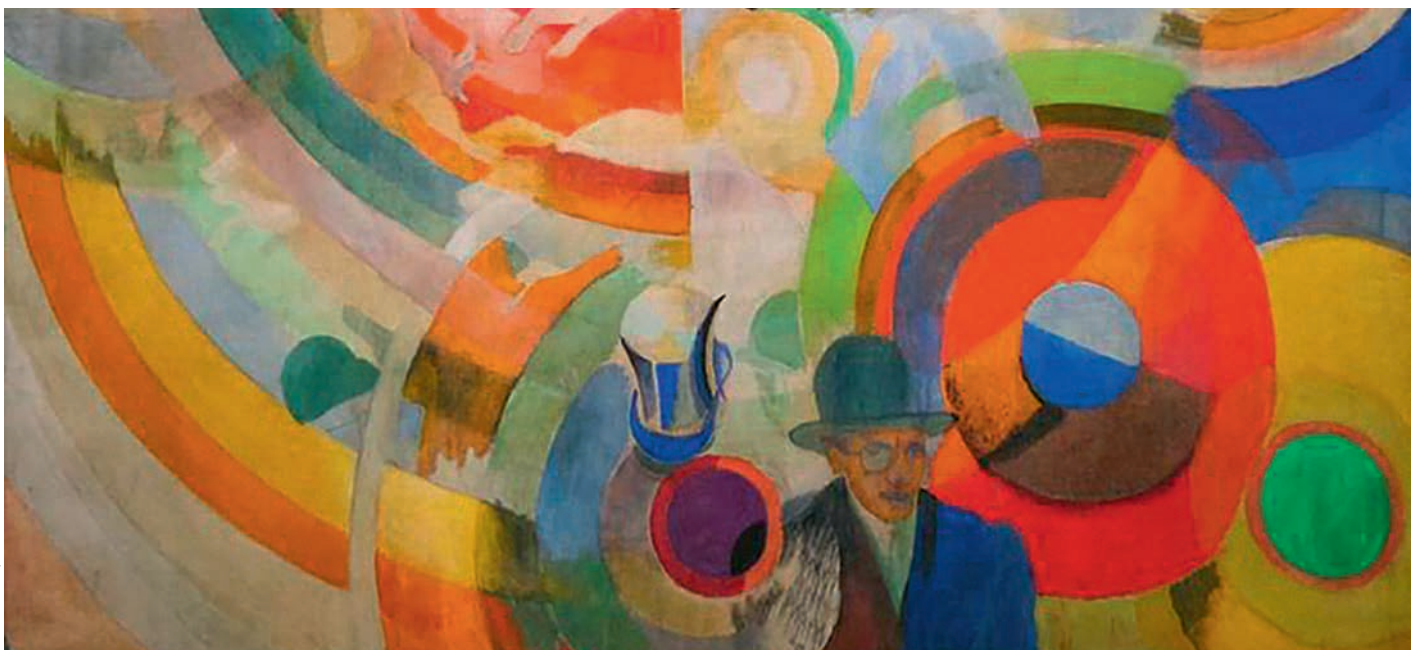


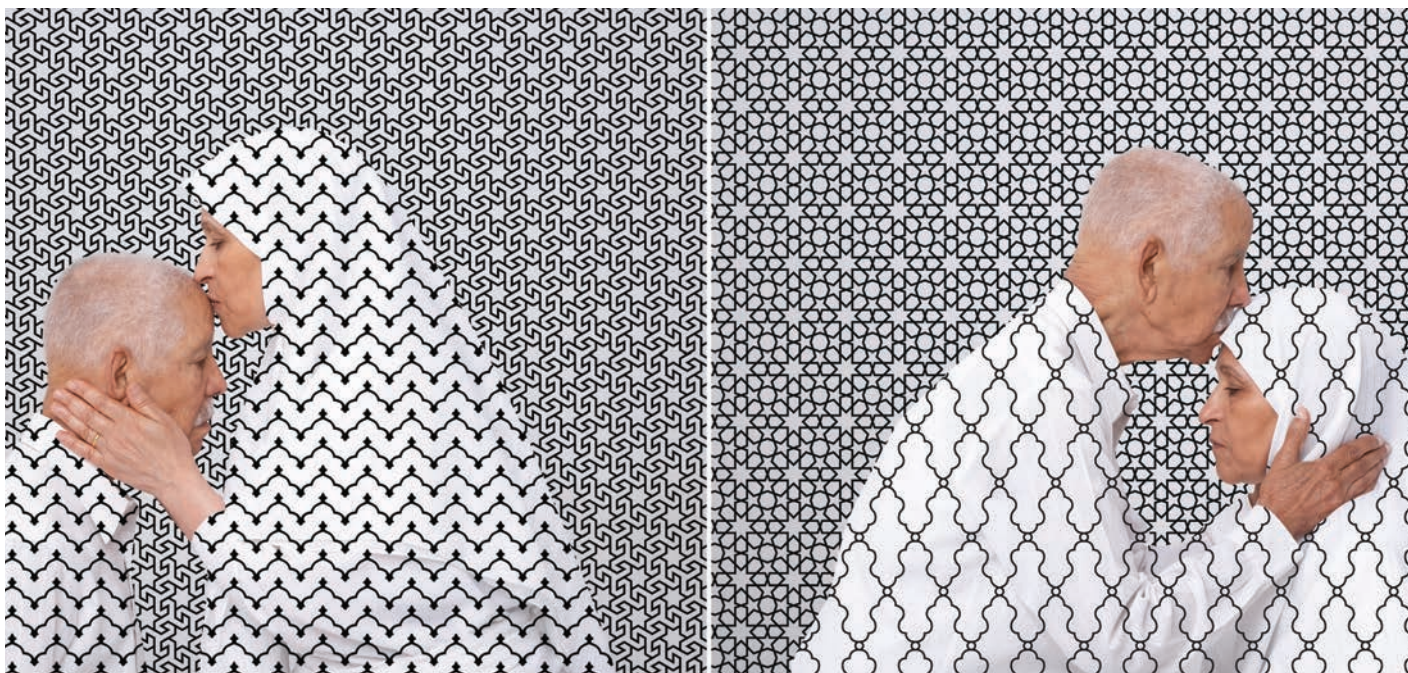
Dès 2017, le Festival d'Avignon inaugurait une Micro-Folie au sein de La Fabrica : la Micro-Folie, plateforme culturelle au service des territoires mais aussi lieu de convivialité et d'échanges, apporte en effet une réponse à la question de la décentralisation de la culture, en amenant dans les territoires une offre culturelle unique, dans un objectif de démocratisation culturelle en permettant un accès libre et gratuit pour tous à cette galerie d'art virtuelle. Elle rejoint en cela la raison d'être même qui a présidé à la création

du Festival d'Avignon il y a 70 ans déjà : Jean Vilar affirmait alors sa volonté de toucher un public jeune, attentif, nouveau, avec un théâtre différent de celui qui se pratiquait à l'époque à Paris. Il s'agissait alors, et il s'agit encore, toujours, de «redonner au théâtre, à l'art collectif, un lieu autre que le huis clos (...) ; faire respirer un art qui s'étiolait dans des antichambres, dans des caves, dans des salons ; réconcilier enfin, architecture et poésie dramatique», selon ses mots.

Au sein de la collection du Musée numérique diffusée dans le réseau des Micro-Folies en France et à l'étranger, les visiteurs peuvent redécouvrir certaines des plus grandes pièces jouées dans la ville-théâtre : *Antigone*, *Le Roi Lear* ou encore

Henri IV. Le Musée numérique, comme le Festival d'Avignon, se fait ainsi lieu de créations et d'aventures pour les artistes comme pour les spectateurs, qui peuvent (re)découvrir la tragédie antique revue par le maître japonais Satoshi Miyagi, la traduction de l'œuvre de Shakespeare par Olivier Py, et retrouver en miroir l'interprétation d'*Henri IV* par Thomas Jolly...





INSTITUT DU MONDE ARABE



L'Institut du monde arabe a été conçu pour établir des liens forts et durables entre les cultures, et ainsi cultiver un véritable dialogue entre le monde arabe, la France et l'Europe. Il se veut le reflet de toutes les énergies du monde arabe.

Cet espace pluridisciplinaire est un lieu privilégié d'élaboration de projets culturels, bien souvent

pensés en collaboration avec les institutions, les créateurs et les penseurs du monde arabe.

Si l'Institut du monde arabe s'ancre pleinement dans le présent, il a en ce sens également vocation à créer des passerelles en multipliant les collaborations avec des associations, des établissements scolaires et des hauts lieux culturels européens.

C'est dans ce cadre que l'Ima a choisi de rejoindre le Musée numérique des Micro-Folies, dont la mission d'accès à l'éducation artistique et culturelle pour tous s'inscrit pleinement dans cette volonté partagée. L'Ima présente ainsi plusieurs œuvres de ses collections permanentes, en proposant des jeux de miroirs entre les témoignages de l'Histoire et les réécritures contemporaines. L'une des plus somptueuses copies du Coran - dont les feuillets, datant du Xe siècle, sont écrits à l'encre or sur

parcœur teinté à l'indigo -, répondent ainsi à l'œuvre Dhr de l'artiste libanaise Ethel Adnan. Les jeux de miroirs entre les œuvres à retrouver dans le film et celles accessibles en complément sur la tablette proposent ainsi de véritables voyages qui explorent toutes les potentialités permises par le Musée numérique.

Les conférenciers peuvent également accéder à plusieurs parcours de visite, autour du sacré et de la figure du divin, des villes arabes, ou de la calligraphie.



MUSÉE DU LOUVRE



Le musée du Louvre est le plus grand des musées d'art du monde par sa surface d'exposition de 72 735 m². Ses collections comprennent près de 460 000 œuvres. Celles-ci présentent l'art occidental du Moyen Âge à 1848, ceux des civilisations antiques qui l'ont précédé et influencé (orientales, égyptienne, grecque, étrusque et romaine), et les arts des premiers chrétiens et de l'Islam.



Situé dans le 1^{er} arrondissement de Paris, entre la rive droite de la Seine et la rue de Rivoli, le musée se signale par la pyramide de verre de son hall d'accueil, érigée en 1989 dans la cour Napoléon et

qui en est devenue emblématique ; tandis que la statue équestre de Louis XIV constitue le point de départ de l'axe historique parisien.

Pour le Louvre, s'inscrire dans ce projet de Micro-Folie représente une formidable opportunité de proposer une première expérience de visite et de donner à voir l'histoire et l'architecture du palais des rois devenu musée, ainsi que la richesse des collections. C'est une chance d'inciter de nouveaux publics à découvrir ces œuvres au sein du palais du Louvre.

MUSÉE NATIONAL PICASSO-PARIS



En s'associant au projet Micro-Folie, le musée national Picasso-Paris entend faire connaître la



création de Pablo Picasso, l'un des plus grands artistes du XXe siècle, hors de ses murs. Les contenus numériques mis à disposition par le musée permettent au public de découvrir quatre icônes de sa collection :

- *l'Autoportrait* de 1901, sans doute le plus fameux de l'artiste et emblématique de la période bleue ;
- *Les Femmes d'Alger*, par le biais de l'une des nombreuses études conservées par le musée ;
- *Portrait de Dora Maar*, image iconique d'une photographe militante qui fut aussi le modèle et la muse de Picasso ;
- *Guernica*, à travers les photographies de Dora Maar



qui retracent la naissance de ce chef-d'œuvre. Dématérialisées, ces œuvres font l'objet d'une approche nouvelle et expérimentale, accessible au plus grand nombre.

MUSÉE D'ORSAY

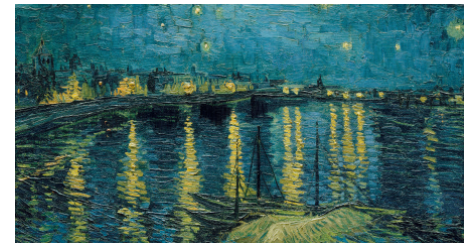
M O

Riche de nombreuses collections, le musée d'Orsay a pour objectif de montrer, dans toute sa diversité, la création artistique du monde occidental de 1848



à 1914, tout en s'attachant à proposer une palette d'activités très variée pour explorer ses collections de façon vivante, privilégiant le contact avec les œuvres, développant des approches formelle, historique, littéraire, pour que chacun puisse vivre une visite enrichissante et adaptée.

Dans cette même lignée, le musée d'Orsay rejoint le Musée numérique des Micro-Folies en proposant un large corpus pour plonger au cœur des œuvres du musée d'Orsay et du musée de l'Orangerie : 34 chefs-d'œuvre se font portes d'entrées vers plus de 70 œuvres accessibles via les tablettes pour les visiteurs et au sein de parcours thématiques pour les professeurs, médiateurs et éducateurs qui peuvent ainsi construire et proposer des voyages au cœur



de l'Histoire et de la création des siècles passés. Sept chapitres permettent ainsi de découvrir le travail de Manet, Degas et Renoir, mais aussi Alfred Stieglitz ou Marie Laurencin, Cézanne ou Chaim Soutine, permettant ainsi de remonter le fil d'une Histoire de l'Art jalonnée par autant de regards pluriels et de créations multiples.



Musée d'Orsay



MUSÉE DU QUAI BRANLY - JACQUES CHIRAC

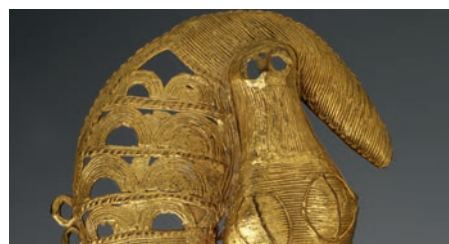


*MUSÉE DU QUAI BRANLY JACQUES CHIRAC

Le musée du quai Branly - Jacques Chirac s'attache à donner la pleine mesure de l'importance des arts et civilisations d'Afrique, d'Asie, d'Océanie et des Amériques, à la croisée d'influences culturelles, religieuses et historiques multiples. Dans ce lieu de dialogue scientifique et artistique, expositions, spectacles, conférences, ateliers, projections rythment la programmation culturelle.

300 000 œuvres d'Afrique, d'Asie, d'Océanie et des Amériques constituent la collection

que le musée a pour mission de conserver, de documenter et d'enrichir. La collection abritée par le musée du quai Branly - Jacques Chirac est très diverse, tant dans ses régions que dans sa composition (photographies, textiles, sculptures, masques...). Elle est le résultat d'une histoire, depuis le néolithique, en passant par les rois



de France jusqu'aux explorateurs et grands ethnologues du XXe siècle. Le musée organise une dizaine d'expositions temporaires par an, dont la programmation se caractérise par la diversité des approches et des domaines d'exploration.

OPÉRA DE PARIS



BASTILLE · GARNIER · 3^e SCÈNE

Après le Palais Garnier en 1875 et l'Opéra Bastille en 1989, c'est sur les terres du digital que l'Opéra national de Paris a décidé de bâtir sa 3^e scène. Dans ce nouvel espace, l'Opéra national de Paris veut poursuivre le dialogue avec son public et trouver de nouveaux interlocuteurs.

C'est également sur ce terrain que s'inscrit la volonté de l'Opéra national de Paris de rejoindre les Micro-Folies, en intégrant ses plus beaux opéras et ballets aux collections du Musée numérique : le mythique *Lac des Cygnes* ou le *Rigoletto* (1851), premier des trois opéras les plus connus

qui forment « la trilogie de Verdi », ou encore le film *O comme Opéra* (Loren Denis), créé pour la 3^e scène de l'Opéra de Paris, porte d'entrée insolite et poétique vers l'Univers de l'Opéra national de Paris.

En complément de ces chefs-d'œuvre intégrés au film, l'Opéra de Paris propose aux visiteurs de suivre les pas de Hannah O'Neil, première danseuse de l'Opéra de Paris qui découpe un pas du *Lac des Cygnes* ; de découvrir les métiers de l'opéra, ou les films créés pour la 3^e scène.



Enfin, le parcours de visite « Degas, le ballet », permet aux conférenciers de mettre en parallèle plusieurs œuvres : un voyage dansé qui parcourt les siècles, depuis le XIXe jusqu'à notre époque contemporaine.

À plus long terme, l'Opéra national de Paris espère pouvoir proposer la retransmission en direct des opéras joués sur la scène de la Bastille et du Palais Garnier dans l'ensemble des Micro-Folies.

RMN-GRAND PALAIS



L'accès de tous les publics aux œuvres d'art est au cœur du projet de la Rmn-Grand Palais. La politique numérique de l'établissement en est l'un des leviers majeurs avec une activité de production, de diffusion broadcast et web, et d'é-éducation. Pour la Micro-Folie, le choix de la Rmn-Grand Palais s'est porté sur les thématiques de la Renaissance, de



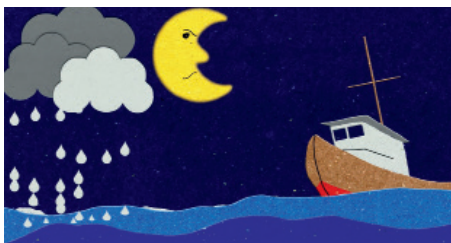
l'art moderne, de la peinture classique ou encore de la définition d'un chef-d'œuvre, ce qui reflète bien la diversité de mouvements et de périodes artistiques traités par le Grand Palais. Sur la forme, la Rmn-Grand Palais a choisi de valoriser des

contenus vidéo aux formats variés et innovants : animations, fictions, interviews, collaborations avec des Youtubeurs... Cette diversité de ton et d'approche permettra de mieux s'adapter aux divers publics des Micro-Folies.



Opéra de Paris

UNIVERSCIENCE



Universcience, qui regroupe le Palais de la découverte et la Cité des sciences et de l'industrie, a pour ambition de faire connaître et aimer les sciences d'aujourd'hui ainsi que de promouvoir la culture scientifique et technique.

Universcience propose d'accompagner chaque citoyen, quel que soit son âge et son niveau de connaissances, dans sa compréhension du monde, par un décryptage des grands principes scientifiques comme des avancées technologiques.

Cet objectif global de replacer les sciences et techniques au cœur de la culture et de notre société suppose également de s'adresser à de nouveaux publics, de prendre appui sur les usages liés à internet et d'utiliser pleinement les potentialités du numérique et de l'innovation pour développer de nouvelles approches, à la fois créatives et participatives.

LES SOUTIENS DES PROJETS

ARTE

Chaîne publique culturelle et européenne, fondée en 1991 par la France et l'Allemagne, ARTE diffuse des émissions culturelles avec pour mission de favoriser la compréhension entre les Européens.

ARTE propose des programmes pour tous les goûts et tous les publics : amateurs de cinéma d'art et d'essai ou de patrimoine, de films muets, de thrillers, de sagas historiques, de séries

audacieuses, de documentaires culturels ou de découverte.

Ancrée dans le présent, la chaîne porte un regard européen sur l'actualité du monde, donne la priorité à l'investigation et pose des repères pour comprendre et aller plus loin. Sans oublier de réserver une place de choix au spectacle vivant : théâtre, danse et toutes les musiques des grands

classiques à la scène émergente. 85 % des productions sont européennes.

Le 30 novembre 2017, ARTE a signé avec La Villette une convention pour mettre à disposition ses programmes via des casques de réalité virtuelle et des tablettes permettant un accès ludique et attractif aux œuvres.

arte

PROGRAMME 3-4 JUILLET



AU PROGRAMME

Des visites pour tous !

Découvrez les trésors de nos musées nationaux sur grand écran ou sur les tablettes tactiles à disposition.

Une réalité augmentée à 360°

Muni d'une tablette et d'un casque de réalité virtuelle, arrêtez-vous sur les détails des œuvres pour mieux les contempler !

Allez on joue

La ludothèque est à votre disposition que vous soyez petit ou grand, pour partager un bon moment !

Un week-end Or Normes

Le Collectif Or Normes déambulera dans les rues de la ville pour vous rencontrer. La poésie sera au rendez-vous !

Et tout en musique !

Direction la Halle aux Grains le samedi à 20h30 pour un concert de l'Harmonie Les Enfants du Dorat et de l'ensemble de Clarinettes d'Occitanie et le dimanche à 17h30 pour le spectacle « Clarinettes Urbaines » présenté par Emilien Veret.

INFORMATIONS PRATIQUES

Lancement de la Micro-Folie du Haut-Limousin

Durant 2 jours, des animations seront proposées à tous, toute la journée ! L'inauguration officielle se déroulera à 16h30 au Cinéma du Dorat, 4 Place Charles-de-Gaulle, 87210 Le Dorat.



CRÉDITS IMAGES

12 INSTITUTIONS
CULTURELLES NATIONALES

Crédits images des 12 institutions culturelles nationales du Musée numérique

LE CENTRE POMPIDOU

Maquette du Monument à la Troisième Internationale, Anonyme, 1919 / 1979
Collection Centre Pompidou, Paris, Musée national d'art moderne / Centre de création industrielle
© droits réservés

Manège de cochons, Robert Delaunay, 1922
(Manège électrique), 1922, huile sur toile, 248 x 254 cm
Collection Centre Pompidou, Paris, Musée national d'art moderne / Centre de création industrielle
© domaine public © Georges Meguerditchian - Centre Pompidou, MNAM-CCI / Dist. RMN-CP

LE CHÂTEAU DE VERSAILLES

La galerie des Glaces
photo Jules Hardouin-Mansart / © EPV

Marie-Antoinette, Reine de France, et ses enfants
Elisabeth Vigée Le Brun, 1787
© RMN-Grand Palais (Château de Versailles) / Gérard Blot

LA CITÉ DE LA MUSIQUE -

PHILHARMONIE DE PARIS

Angélique Kidjo (voix), Orchestre Lamoureux, Gast Waltzing (direction), PP, 2015
© droits réservés

Magnificat en ré majeur BWV 243, de Johann Sebastian Bach.
Anna Lucia Richter, soprano. Orchestre de Paris, Chœur de l'Orchestre de Paris. Thomas Hengelbrock, direction, PP, 17/12/2015
© droits réservés

LE FESTIVAL D'AVIGNON

Antigone, de Sophocle.
Mise en scène Satoshi Miyagi
Cour d'honneur du Palais des papes / Création 2017, Festival d'Avignon
© Festival d'Avignon / La Compagnie des Indes - 2017

Kalakuta Republik. Chorégraphie Serge Aimé Coulibaly
Cloître des Célestins, Festival d'Avignon / Création 2017
© Festival d'Avignon / La Compagnie des Indes - 2017

L'INSTITUT DU MONDE ARABE

Dhikr, Ethel Adnan Crayon
Aquarelle et encre sur cahier japonais plié en accordéon ; 30,5 x 20,5 (plié) / 943 (déplié) cm
Musée de l'Institut du monde arabe, inv. Al 01-01 - © Ph. Maillard

Statue de femme, anonyme
Statue féminine exécutée en Arabie du Sud, entre le III^e siècle av. et le III^e siècle apr. J.-C.
Albâtre sculpté ; H. 60 ; l. 35,5 cm.
The Dubroff Family Collection, en prêt au musée de l'IMA - © IMA/N. Boutros

LE MUSÉE DU LOUVRE

Le 28 Juillet. La Liberté guidant le peuple (28 juillet 1830), Eugène Delacroix, 1831
Musée du Louvre, RF 129

Portrait de Lisa Gherardini, épouse de Francesco del Giocondo, dite Monna Lisa, la Gioconda ou la Joconde, Léonard de Vinci, vers 1503-1519
Musée du Louvre, INV. 779

LE MUSÉE NATIONAL PICASSO - PARIS

Autoportrait, Pablo Picasso, fin 1901
Dation Pablo Picasso, 1979, MP4
© Musée national Picasso-Paris

Guernica en cours d'exécution aux Grands Augustins, 1937.

État VII - Dora Maar (1907-1997) - Epreuve gélatino-argentique
Don succession Picasso, 1992, APPI1370 - Musée national Picasso-Paris
© Succession Picasso, 2016
© RMN-Grand Palais / Franck Raux © ADAGP, 2016

LE MUSÉE D'ORSAY

La Nuit étoilée, Vincent van Gogh, 1888
Huile sur toile / H. 72,5 ; L. 92 cm
© RMN-Grand Palais (Musée d'Orsay) / Hervé Lewandowski

Dans un café, dit aussi L'absinthe, Edgar Degas, entre 1875 et 1876
Huile sur toile / H. 92 ; L. 68,5 m
© RMN-Grand Palais (Musée d'Orsay) / Hervé Lewandowski

LE MUSÉE DU QUAI BRANLY - JACQUES CHIRAC

Peau peinte, région xx, vers 1740
© Musée du quai Branly - Jacques Chirac, photo Claude Germain

Bijou d'applique zoomorphe, crocodiles Akan, fin 19^e - début 20^e siècle, région xx
© Musée du quai Branly - Jacques Chirac, photo Patrick Gries

L'OPÉRA NATIONAL DE PARIS

Rigoletto, opéra de Giuseppe Verdi.
Claus Guth et Henri Guizirian (double de Rigoletto)
Le metteur en scène Claus Guth donnant des indications à la doublure de Rigoletto le comédien Henri Guizirian
© Elena Bauer /ONP

Le Lac des cygnes de Rudolf Nourevé, d'après Marius Petipa et Lev Ivanov
Réalisation : Francois Roussillon
© Opéra national de Paris - Francois Roussillon et Associés, 2016

LA RMN - GRAND PALAIS

Tous les artistes sont de gauche
© Réunion des musées nationaux-Grand Palais, 2017

Tutoriel - La peinture au premier coup d'œil
© 2017 Mooc Une brève histoire de l'art / Orange - Réunion des musées nationaux-Grand Palais

UNIVERSCIENCE

D'où vient la Lune (série 3 minutes d'Univers), de Jean-Michel Gerber, Jean-Luc Robert-Esil, Jacques Paul
Universcience, Mag Productions, France Télévisions, CNRS Images, AGM

L'Arbre qui cache la forêt (série Micro Photo), de Delphine Bonnard, Isabelle Bousquet
Photographie : David Maitland, dans le cadre du Concours Nikon Small World / Création musicale : Anna Cordonnier
Universcience



CONTACT PRESSE

VILLE DU DORAT

Jean-Pierre Lucas, adjoint au maire en charge
de la communication - 06 89 92 56 58

