

GUIDE du COMPOSTAGE et du PAILLAGE



réduisons NOS
déchets !

Sictom
DE LA REGION DE MORESTEL

Pourquoi valoriser ses végétaux ?

Bravo, vous venez d'acquérir un composteur ou vous souhaitez en savoir plus sur le compostage et/ou le paillage !

Nous vous félicitons de l'intérêt que vous portez à ces pratiques écologiques et citoyennes. Vous trouverez dans ce guide des conseils pratiques pour vous accompagner.



Le compostage

QU'EST CE QUE LE COMPOSTAGE ?

Dans la nature, suivant les saisons, les branches, les feuilles, les fruits tombent. Avec le temps et l'humidité tout cela se transforme en humus qui nourrit le sol. Composter permet de produire de la même façon un fertilisant utile au jardin et aux plantes : le compost.

POURQUOI COMPOSTER ?

Composter ses déchets de cuisine et de jardin permet de diminuer jusqu'à 175 kg le poids de sa poubelle. C'est donc une action exemplaire pour réduire ses déchets. (source : ADEME)



Savez-vous que d'autres techniques simples de valorisation des végétaux sont également possibles ?



Reportez-vous à la fin de ce livret.

Les Avantages

écologique :

Le compostage limite la quantité de déchets, améliore la fertilité et la structure des sols .

économique :

Le compost est un engrais naturel et gratuit.

social :

Le compostage collectif permet de rapprocher les gens entre eux et ainsi tisser des liens sociaux.



Pour bien démarrer son composteur



JE COMPOSTE EN BAC OU EN TAS ?

Le compostage en tas se pratique depuis des siècles. L'utilisation d'un composteur présente toutefois certains avantages : esthétique, propreté, gain de place. En revanche, il n'est pas très pratique pour gérer les gros volumes. Selon les cas ou votre situation, il peut être utile d'utiliser les deux systèmes.

OÙ INSTALLER VOTRE COMPOSTEUR ?

De préférence sur une zone semi-ombragée de votre jardin, à l'abri du vent, facilement accessible pour vous y rendre toute l'année, où l'eau de pluie ne risque pas de s'accumuler. Le composteur doit être posé sur une surface plane en contact direct avec la terre ou l'herbe. Il est important de laisser de la place autour (place équivalente à un deuxième composteur) pour pouvoir brasser et récolter le compost facilement.

QUAND PEUT-ON COMPOSTER ?

Toute l'année ! Le compostage est toutefois ralenti en hiver, quand les températures extérieures sont basses et les déchets de jardin moins importants. C'est au printemps et en été que le compostage est le plus actif grâce au travail de la faune du sol.

Que mettre dans le composteur ?

Tous les déchets d'origine végétale et animale sont compostables. Toutefois certains déchets sont plus facilement compostables que d'autres. Si vous débutez dans la technique, voici quelques conseils qui vous aideront à démarrer votre compost sans difficulté.

DÉCHETS DE CUISINE ➔



Ce que je peux mettre :

toutes les épluchures de fruits et légumes, fruits et légumes abîmés, coquilles d'œufs, marc de café, sachets de thé ou tisanes, restes de repas (salades, pâtes, riz)

Ce que je peux mettre en petite quantité :

croûtes de fromage, déchets de viande, huiles végétales, laitages, matières grasses, déchets de poissons, morceaux de pain rassis

DÉCHETS DE JARDIN ➔



Ce que je peux mettre :

petits branchages et petites tailles d'arbustes (réduits en morceaux de 10 cm max), fleurs et plantes fanées, écorces d'arbres, sciure de bois non traité, tiges dures coupées

Ce que je peux mettre en petite quantité :

tontes de gazon, paille, foin, feuilles mortes, cendres de bois froides

Ce que je ne mets pas :

gros branchages

Remarque : pour le gazon et les feuilles mortes il est conseillé de mettre une couche de 20 cm d'épaisseur maximum en prenant soin de bien mélanger avec les couches inférieures.

AUTRES DÉCHETS ➔



Ce que je peux mettre :

essuie-tout et serviettes en papier, morceaux de carton non colorés, journaux, litières organiques pour animaux

Ce que je ne mets pas :

magazines, papiers glacés, poussières d'aspirateurs et balayures, litières minérales

astuces

Si vous optez pour un bio-seau, pour vider plus facilement vos déchets, déposez au fond une feuille de papier journal ou une poignée de broyat.

Pour éviter les odeurs, pensez à vider votre seau au moins une fois par semaine.

Un bon mélange et des déchets coupés, fragmentés permettront d'accélérer leur dégradation.



Les 3 règles d'or d'un compost réussi

astuce

Pour tester la bonne humidité de votre compost, pressez-le dans votre main. Il doit être comme une éponge humide. S'il s'égoutte c'est qu'il y a trop d'eau. S'il s'effrite c'est qu'il est trop sec.

2- SURVEILLER L'HUMIDITÉ

Le compost doit être humide mais sans excès. Si le contenu se dessèche trop, les bactéries et les micro-organismes ne peuvent plus dégrader des déchets devenus trop coriaces. Le processus de compostage s'arrête.

1- VARIER LES DÉCHETS

Pour faire un bon compost, il est préférable de mélanger et varier les catégories de déchets - riches en carbone : 50 à 30% de déchets secs et bruns (feuilles, tailles de haies réduites, déchets de papier/carton...)

- riches en azote : 50 à 70% de déchets humides (épluchures de fruits et légumes, marc de café, fanes de légumes...)

3- AÉRER

L'idéal est de mélanger chaque nouvel apport avec le précédent afin d'aérer le compost et d'enfouir les déchets. A défaut, un brassage régulier à la fourche, au minimum une fois tous les 3 mois, est essentiel car les micro-organismes ont besoin d'oxygène pour vivre. En mélangeant, cassez les mottes si nécessaire et homogénéisez les différentes couches de déchets ; vous éviterez ainsi les mauvaises odeurs. De manière générale, évitez de mettre des déchets de grosse taille, difficilement compostables. Pour ces derniers, ayez le réflexe broyage.



Les indispensables pour entretenir son compost

- Bio seau ou récipient pour collecter les déchets de cuisine
- Fourche pour aérer
- Arrosoir pour humidifier si nécessaire



La transformation du compost

1| JE DÉPOSE MES DÉCHETS

Les déchets sont déposés dans le composteur ou en tas. C'est là que débute la première phase de la décomposition des déchets. Les micro-organismes s'activent pour commencer le processus.

2| LES DÉCHETS SE TRANSFORMENT

Des organismes vivants apparaissent dans votre compost, c'est bon signe ! Champignons, vers, cloportes, larves, tout ce petit monde contribue au compostage.



3| LE COMPOST EST MÛR

On ne reconnaît plus les déchets. Le compost ressemble à de la terre, de couleur brune avec une légère odeur de sous-bois. Les vers en sont partis pour rechercher de la nourriture ailleurs. Il est riche en éléments nutritifs pour les plantes.



astuce

Un doute sur la maturité du compost ?

Connaissez-vous le test du cresson ? Plantez quelques graines de cresson dans le compost légèrement humidifié. Utilisez des pots transparents. Si les racines sont blanches, le compost est utilisable, si les racines sont brunes le compost est trop jeune.



Utilisation du compost



Votre compost est mûr ? Vous pouvez l'utiliser comme engrais organique. Bien réalisé, il a les mêmes propriétés qu'un fumier de bovin !



➤ AU POTAGER

A l'automne, de septembre à novembre, répandez-le en surface et griffez-le légèrement pour l'incorporer à la terre. Attention, trop enfouir le compost dans la terre, au-delà de 15 cm de profondeur, peut augmenter la sensibilité des plantes aux parasites et aux maladies.

Au printemps, un apport de compost très mûr peut être bénéfique quinze jours avant les semis ou directement entre les rangs de légumes en paillant par-dessus avec de la tonte sèche.

Toute l'année, utilisez-le dans les trous de plantation en le mélangeant à la terre.

Les quantités à apporter varient selon les plantes et le type de sol. En moyenne, on peut compter 1 à 2 brouettes de compost par an pour un potager de 20 m², mais les courgettes et les tomates seront par exemple plus gourmandes que les carottes et les salades. Certains légumes comme les radis, les oignons et les petits pois, préfèrent quant à eux s'en passer.

➤ DANS LES JARDINIÈRES



Pour le repotage des plantes d'intérieur et des jardinières d'extérieur, vous pouvez tamiser le compost et faire un mélange 1/3 compost + 2/3 terre végétale ou terreau.

➤ DANS LES MASSIFS FLEURIS

De la même manière que pour le potager, utilisez le compost pour les plantations ou pour entretenir des massifs en place. Les rosiers en sont particulièrement friands.

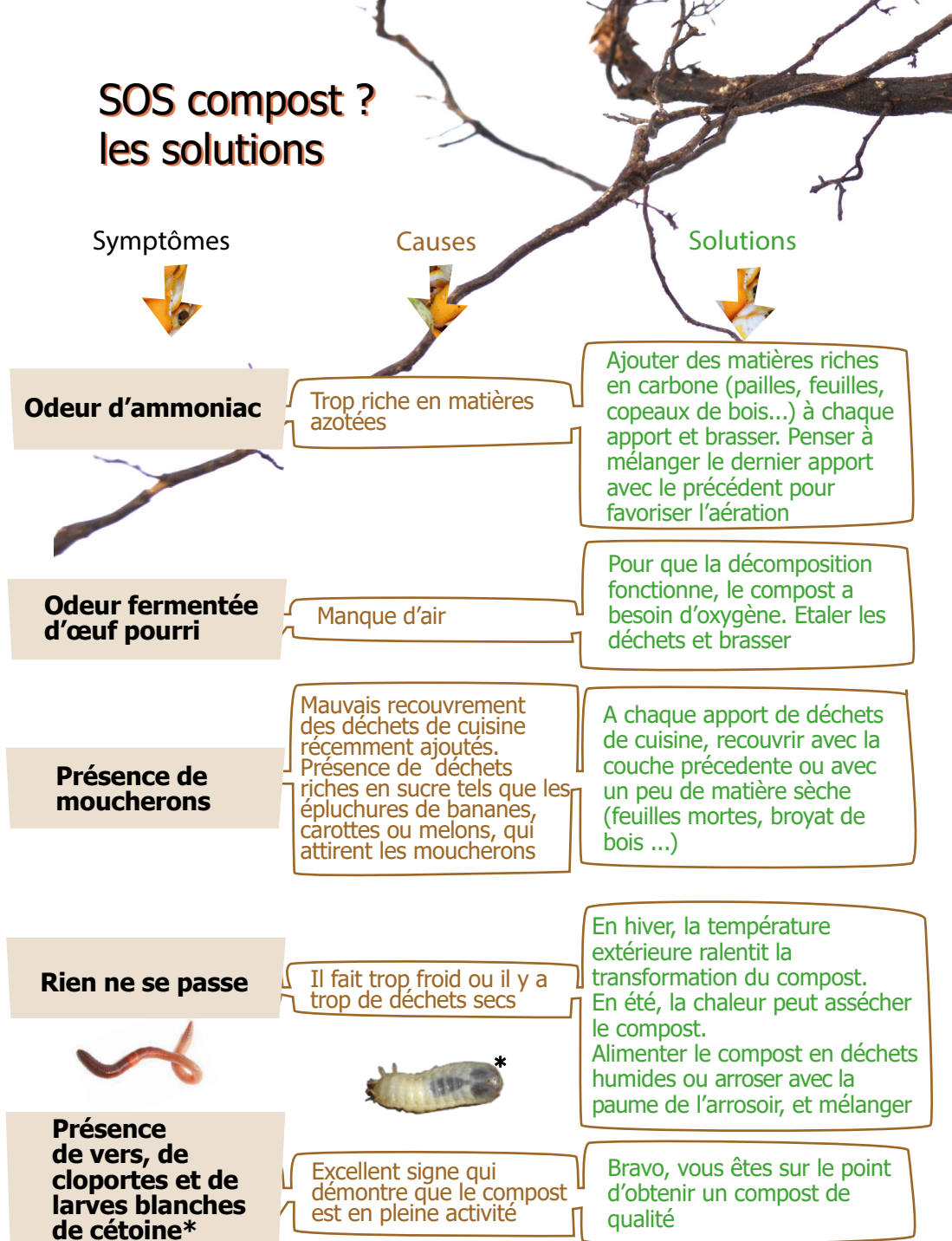
➤ MAIS AUSSI ...

Lors de la plantation ou pour l'entretien de la pelouse, des arbres, arbustes et des haies.

Epandre 3 kg/m² et par an de compost juste après la récolte permet de s'assurer de cueillir de belles framboises et groseilles l'année d'après. Epandre 200 à 500 g/m² de compost tamisé tous les cinq ans permet de conserver une pelouse verte, dense et résistante.

Avec le temps, le compost devient le meilleur allié du jardinier car il permet d'enrichir le sol, de l'alléger, de le rendre plus facile à travailler et de nourrir gratuitement et naturellement les plantes.

SOS compost ? les solutions



***Cétoine**

Ne pas confondre la larve de cétoine et celle du hanneton nuisible dans les jardins. La première a une plus petite tête et se déplace sur le dos !



LE COMPOSTAGE PARTAGÉ

Vous habitez en immeuble et le compostage vous intéresse ? Le Sictom peut vous aider à organiser un site de compostage collectif.

Sur l'initiative des habitants, le SICTOM accompagne gratuitement l'implantation des sites de compostage partagé avec la formation des personnes référentes, la mise en place des composteurs et de la signalétique, la distribution de bio-seaux aux foyers volontaires, le suivi du fonctionnement avec les personnes référentes...



AUJOURD'HUI,
DE NOMBREUX
SITES EXISTENT
SUR LE
TERRITOIRE

Retrouvez la cartographie
des sites de compostage
sur www.sictom-morestel.com



► LE COMPOSTAGE PARTAGÉ C'EST QUOI ?

- un geste citoyen et responsable
- des échanges et de la convivialité
- un compostage optimisé
- moins de déchets
- naturel et économique

LE COMPOSTAGE S'INVITE DANS LES RESTAURANTS COLLECTIFS

RÉSIDENCES
AUTONOMIE



COLLÈGES



ÉCOLES



MAIS ÉGALEMENT DANS LES
CAMPINGS, LES JARDINS PARTAGÉS,
LES ADMINISTRATIONS ET LES
ENTREPRISES

LE LOMBRICOMPOSTAGE

QU'EST-CE QUE LE LOMBRICOMPOSTAGE ?

C'est une technique basée sur l'activité biologique de vers spécifiques valorisant les déchets organiques en compost et jus de compost.

Un lombricomposteur (acheté ou fabriqué) et une poignée de vers *Eisenia*, vous voilà équipé pour composter efficacement chez vous, en intérieur.

Le lombricomposteur est idéal si vous ne disposez pas d'espace extérieur et que vous êtes prêt à démarrer un petit élevage de vers.

Rassurez-vous, les vers peuvent rester plusieurs semaines sans être nourris : inutile de chercher un mode de garde pour les vacances !

Des lombricomposteurs à tarif préférentiel sont disponibles au SICTOM

Les règles d'or

1- VARIER LES DÉCHETS

Les découper en petits morceaux et les équilibrer en ajoutant de la matière carbonée (papier, journal ou carton)

2- ADAPTER LES QUANTITÉS

Respecter la capacité de digestion de votre lombricomposteur. La quantité de déchets est à adapter à la quantité de vers présents



3- MAINTENIR UN TAUX D'HUMIDITÉ CONSTANT

Recouvrir les vers et les déchets d'une couche de journal mouillé

4- VEILLER À LA BONNE TEMPÉRATURE

Maintenir une température ambiante agréable. Les vers s'activent entre 15 et 25°C

Vous cherchez des vers ?
Une cartographie des donneurs de vers existe !
RDV sur www.lombri-compost.fr

Plusieurs rendez-vous annuels vous permettent de découvrir ou de venir échanger autour du lombricompostage



Programme, dates et lieux à retrouver sur

www.sictom-morestel.com

LE RÉSEAU DES COMPOSTEURS PAILLEURS



Pour promouvoir le compostage, le SICTOM travaille en étroite collaboration avec des « composteurs pailleurs » volontaires.

Ils partagent les pratiques de compostage et de paillage, ils appuient le SICTOM lors d'évènements de sensibilisation et co-construisent de nouveaux projets : création de sites de compostage partagés, réalisation de documents de communication, opérations broyage, actions diverses...

Les « composteurs pailleurs » se retrouvent régulièrement pour échanger des pratiques, leurs expériences, faire ensemble, visiter, découvrir, se perfectionner, dans une ambiance conviviale.



Valoriser les gros volumes



Composter c'est bien, mais que faire des végétaux plus volumineux ?

1) Le broyage

Les petits branchages (rosiers, framboisiers, tailles annuelles de thuyas, ...) sont faciles à réduire sans utiliser un broyeur.

Une simple tondeuse suffit. Voir la vidéo sur notre site dans la rubrique broyer ses végétaux.

Pour les branchages volumineux d'un diamètre maximum de 8 cm, le SICTOM met à disposition des broyeurs à moteur thermique. Au delà de ce diamètre, ils serviront en bois de chauffage. Tous les broyeurs sont de même gabarit et sur châssis routier.

Le transport, depuis le SICTOM ou les services techniques des communes partenaires jusqu'à chez soi, nécessite une boule d'attelage. Le broyat sera utilisé en paillage, mélangé au compost ou proposé à ses voisins.



COMMENT ÇA MARCHE ?

Réservation sur www.sictom-morestel.com rubrique Demande de prêt broyeur:

- lire les conditions de prêt
- remplir le formulaire de réservation
- choisir le broyeur et la ou les dates souhaitées et disponibles

Le SICTOM confirmera votre réservation dans les meilleurs délais

Si vous souhaitez broyer avec votre propre matériel

Le SICTOM subventionne l'achat groupé. En remplissant le dossier de demande téléchargeable sur notre site Internet, les co-acheteurs pourront bénéficier d'une aide à l'achat dans la limite des crédits alloués.

2) La Tonte Mulching

Osez laisser vos tontes de pelouse sur place, elles se décomposeront naturellement en nourrissant votre sol. Résultat : une pelouse fertilisée et aucune tonte à ramasser. Toutes les tondeuses peuvent convenir si l'herbe est coupée régulièrement.



3) Le Paillage

Tous les déchets végétaux peuvent servir de paillis pour la couverture du sol.

► DE MULTIPLES AVANTAGES



- Limite l'arrosage et le désherbage
- Protège le sol du gel, de la chaleur et de la battance
- Enrichit et améliore la structure et la vie du sol
- Réduit le travail du jardinier et les allers/retours à la déchèterie
- Est bénéfique pour le porte-monnaie, la santé et l'environnement

NON

NON AUX FEUX DE VÉGÉTAUX

Le brûlage est interdit par l'arrêté préfectoral n° 2008-11470. Il représente un danger pour la santé de tous en émettant des polluants, risque d'entraîner des incendies et crée des troubles de voisinage par sa fumée et son odeur nauséabonde.

CHIFFRES REPÈRES*

Un feu de 50 kg pollue autant que :

- 8500 kms parcourus par un véhicule essence ou 3500 kms par un véhicule diesel
- 4 mois et demi de chauffage au fuel pour un pavillon moyen

POUR COMPARER

- le feu de jardin dégage **5000 mg de particules/m³**

- une cheminée ouverte dégage **400 mg de particules/m³**

- une chaudière bois cat A (bien réglée) dégage **20 mg de particules /m³**

*Source : DREAL Auvergne-Rhône-Alpes



➤ PAILLER AVEC QUOI ?

Inutile d'acheter des paillis qui viennent parfois de loin, les végétaux produits sur votre terrain feront l'affaire. Le paillage s'utilise toute l'année au pied des arbustes, des massifs floraux, sous les haies, entre les rangs du potager, dans les jardinières...

La tonte

Décomposition rapide avec un apport important d'azote. Idéale au potager à la plantation ou au repiquage.



Les feuilles mortes

Un broyage préalable permet une utilisation large et un bon maintien au sol. Les plus petites seront appréciées partout avec une décomposition rapide et la production d'un excellent humus.



Les branches broyées

Paillis à décomposition lente idéal sous les massifs floraux, petits fruits, arbres ou arbustes. Pailler sur 10 cm au-dessus d'une couche de compost. Ne pas utiliser aux pieds des jeunes plants. Le broyat de printemps, humide et riche en minéraux est susceptible de chauffer. A laisser sécher avant utilisation.



➤ MODE D'EMPLOI

- 1 - Je désherbe
- 2 - Je dépose une couche de compost si besoin
- 3 - J'arrose
- 4 - J'épale le paillis sur 5 à 10 cm d'épaisseur en évitant le collet du plant
....et je laisse faire la nature...



astuces

Eviter de pailler fleurs ou plants avec du broyat de ces mêmes végétaux pour éviter la propagation de maladies ou ravageurs

Eviter de pailler avec des végétaux malades

Ajouter au paillage des branches de sureau pour repousser les taupes et campagnols, de la fougère contre les parasites du jardin

Tailles de résineux

Souvent boudé, le paillis de résineux a pourtant toute sa place. Durable et désherbant il s'avère un précieux allié pour réaliser des allées et pailler haies, arbustes, vieux rosiers. Il est apprécié également des fraisiers, de la mâche, des laitues, des hortensias, des rhododendrons... Ne pas utiliser sur les semis.



Les déchets de fleurs, de plantes vivaces, de cultures potagères

Paillis peu esthétique mais abritant de nombreux insectes auxiliaires. A répandre de préférence broyé sur 3 cm au pied des arbustes et massifs de fleurs ou à laisser sur place dans le potager en attendant les prochaines cultures.



TROP DE BROyat ?

- Donnez-le à des amis, des voisins, des jardins partagés, des associations...
- Déposez-le dans la réserve de matière sèche d'un site de compostage partagé
- Contactez le SICTOM ou votre mairie pour être mis en relation avec les personnes qui en cherchent

MATERIEL EN VENTE AU SICTOM



Grand Modèle
575 Litres **35 €**
Hx84cm-Lx85cm-Px99cm

Petit Modèle
400 Litres **30 €**
Hx84cm-Lx72cm-Px85cm



2,5 €

BIO-SEAU : 10 litres
Pour stocker les
déchets de cuisine
avant de les jeter
dans le composteur

Moins de végétaux ?

Choisir des arbres de petit volume, des arbustes à croissance lente, un gazon rustique, vous permettra de réduire les corvées de taille et de tonte, les allers-retours en déchèterie ou le volume de végétaux à composter et broyer.

Attention aux espèces envahissantes

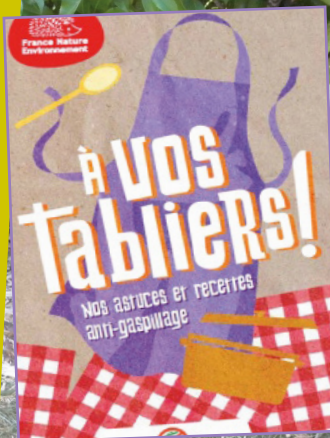
Buddleia non hybride, Séneçon en arbre, Consoude officinale, Grande Pervenche, Jussie, Renouée, Lamier jaune, Impatiente, Vigne vierge, Herbe de la Pampa, Bambou ... poussent très vite, envahissent le jardin et celui des voisins, et laissent peu de place aux autres plantes.

JARDINER AU NATUREL

Choisir des plantes non envahissantes adaptées à vos sols et au climat, accepter la présence d'herbes sauvages par endroit, pailler, tondre un peu plus haut qu'à l'accoutumée, garder un espace sauvage avec un petit tas de branchages au fond du jardin pour servir d'abri à la faune auxiliaire, proscrire les pesticides... De bons réflexes pour faire de votre jardin un espace vivant et sain.

HALTE AU GASPILLAGE

30% de la poubelle est compostable mais chaque habitant produit 20 kg de nourriture qui partent directement à la poubelle chaque année ! Apprenez à mieux conserver les légumes, à mieux doser les pâtes, à cuisiner les restes et même les épluchures, proposez vos surplus à vos voisins, ... en téléchargeant le guide "A vos tabliers" sur le site internet de l'association France Nature Environnement.



PENSER AUX ANIMAUX

Les déchets du potager et de la cuisine sont aussi des aliments de choix pour les petits animaux domestiques et de la basse-cour. Une poule peut avaler plus de 100 kg par an de restes de repas, de pain mouillé et d'épluchures, tout en vous donnant de bons œufs.



PROGRAMME DE FORMATIONS

Chaque année, le SICTOM vous propose des formations pratiques gratuites pour apprendre les techniques de compostage-paillage, savoir les transmettre et faciliter sa vie de jardinier. C'est aussi l'occasion d'échanger sur des pratiques de jardinage au naturel.

Les lieux de formations sont déterminés en fonction du lieu de résidence des premiers inscrits. L'inscription est obligatoire (nombre de places limité).

Retrouvez le programme de formations sur notre site Internet.



Retrouvez
toutes les infos
sur le compostage,
le broyage et le
paillage sur :

www.sictom-morestel.com
rubrique Réduire ses déchets.



Sictom de la Région de Morestel
784 chemin de la déchèterie
38510 ARANDON - PASSINS
tél : 04 74 80 10 14
contact@sictom-morestel.com
www.sictom-morestel.com



IFKAGRAFIK 04 74 96 27 82

