

# Le **Fil** Flash infos luminais

Automne 2020



Commune  
**Saint-Lumine-de-Clisson**

Loire-Atlantique



**JANIK RIVIÈRE**  
MAIRE DE SAINT-LUMINE-DE-CLISSON

Chères Luminaises, chers Luminais,

L'été est terminé, et pour la majorité d'entre nous, la fin de cette période estivale est synonyme de reprise d'activité, professionnelle, sportive, de loisirs, dans un contexte encore très particulier. Le masque, porté sur tous les visages, est devenu l'élément visible de notre protection collective. C'est ainsi que les enfants des écoles ont découvert leurs enseignants masqués début septembre, quelle drôle de rentrée !

L'évolution de la situation sanitaire liée à la Covid-19 nous invite chaque jour à respecter un peu plus les gestes barrière, mesure la plus efficace pour lutter contre ce virus. De nouvelles règles d'utilisation des locaux municipaux ont été mises en place et des protocoles sanitaires ont été élaborés par les associations. Les élus, dans un souci de précaution, ont été amenés à reporter certaines manifestations regroupant de nombreuses personnes dans les espaces publics : fête de l'été, Randissimo, repas des aînés, ...

Nous devons cependant continuer de vivre, maintenir une activité sociale, économique, aussi riche que possible tout en continuant à prendre soin les uns des autres. J'espère très sincèrement que chacun d'entre vous traversera au mieux cette période singulière.

La nouvelle équipe municipale est installée depuis plusieurs mois, chacun prend ses marques, les commissions se réunissent et travaillent sur les projets. Les élus vous tiendront régulièrement informés de l'avancement des projets communaux par l'intermédiaire du FIL. Dans un premier temps, vous pourrez prendre connaissance des actions du CCAS et du comité sénior, piloté par Katia Montailier, avec l'aide des membres élus et bénévoles.

Bonne lecture de ce FIL, prenez soin de vous et de vos proches.

**Janik Rivière,**  
Maire de Saint-Lumine-de-Clisson.



# le MOT de l'Elue

**KATIA MONTALLER**  
CONSEILLÈRE DÉLÉGUÉE À L'ACTION SOCIALE ET AUX SÉNIORS



être au plus  
proche de la  
population  
fragilisée [...] lutter contre la  
précarisation

Contactez la mairie  
au 02.40.54.76.38 pour  
tout renseignement.

Les membres du  
CCAS volontaires  
ou bénévoles se  
rendront disponibles  
au plus vite pour vous  
accompagner.

nous souhaitons  
le bien vivre et  
le bien-être de  
nos séniors

## Chères Luminaises, chers Luminais,

Depuis le 1er juillet 2020, un nouveau CCAS est en place dans votre commune.

### MAIS QU'EST QUE C'EST LE CCAS ?

CCAS veut dire Centre Communal d'Action Sociale

### D'ACCORD, MAIS C'EST QUOI ?

Et bien, nous les conseillers municipaux élus et les membres nommés par le Maire avons choisi d'intégrer cette structure communale d'accueil, d'écoute, d'information et d'orientation pour être au plus proche de la population fragilisée et de lutter contre la précarisation des personnes les plus défavorisées en étant à l'écoute des besoins exprimés, en donnant une information ou un conseil, en apportant une aide morale ou financière.

Dans toute commune, aussi petite soit-elle, des personnes peuvent se retrouver, passagèrement ou plus durablement, en situation de fragilité : personnes et ménages en difficulté socialement ou financièrement, personnes âgées, personnes en situation de handicap, personnes isolées, jeunes vulnérables en recherche d'emploi, etc. Nous, les membres du CCAS, serons à votre écoute et nous nous attacherons à réagir au mieux à vos besoins et à trouver les moyens d'y répondre. Nous nous réunissons régulièrement afin de réfléchir à votre demande, d'étudier votre dossier, bien sûr en toute objectivité et avec une stricte confidentialité puisque nous sommes soumis au secret professionnel ; nous ferons le maximum pour vous apporter une solution la plus adaptée à votre situation.

Nous pourrions, seul ou à deux, vous rencontrer pour un entretien en toute discrétion pour vous écouter, discuter, vous apporter un réconfort. Nous aurons aussi la possibilité de vous proposer, en cas de force majeure ou d'urgence des aides, par exemple une :

- aide d'urgence attribuée ponctuellement pour des dépenses de 1ère nécessité.
- aide hors impératif d'urgence attribuée ponctuellement pour faire face à une dépense importante et exceptionnelle.
- prêt remboursable à taux 0 % pour faire face à une situation d'endettement.
- mise à disposition temporairement d'un hébergement d'urgence, accompagnement pour les logements sociaux.

Nous souhaitons, également, le bien vivre et le bien-être de nos séniors ; ainsi en étroite collaboration avec le **Comité Sénior composé de conseillers municipaux et de personnes bénévoles** nous continuerons les activités auprès de nos aînés proposées depuis plusieurs années c'est-à-dire les ateliers mémoire, d'initiation à l'informatique, d'art floral – le sport des aînés – la navette pour le marché de Clisson – le repas et les colis de fin d'année – etc. Nous réfléchissons tout au long de ce mandat à d'autres animations.

Nous renouvellerons aussi les conférences comme celles qui ont déjà eu lieu à Saint-Lumine-de-Clisson (ex. AVC, maladie d'Alzheimer) et qui sont destinées à tous les publics.

### MAIS QUI SONT LES MEMBRES ?

#### Le CCAS :

Présidente : Janik RIVIÈRE (Maire)

Vice-présidente : Katia MONTALLER (conseillère déléguée à l'action sociale)

Conseillères municipales : Julie BAUDRY, Hélène CADIOU, Émilie BRÉGAINT

Membres nommés : Isabelle ALLEMAND, Véronique DEMAY, Marie-Claude GIRARD, Marie-Ange PLUCHON

#### Le Comité Sénior :

Conseillers municipaux : Katia MONTALLER, Marie-Françoise RIVIÈRE, Yannick BOVAGNET

Membres volontaires : Sandrine BACHELIER, Véronique DEMAY, Marie-Claude GIRARD, Marie-Ange PLUCHON



# LE BUDGET FONCTIONNEMENT

## Prévisionnel des principales dépenses



**711 850€**  
Charges  
de personnel

29 agents au service de la collectivité.  
18 agents au service enfance, 5 au service technique et 6 au service administratif & agence postale.



**Enfance**  
**197 095€**

Restauration scolaire & participations scolaires diverses (fournitures, voyages, participations OGEC & écoles extérieures...).

**Bâtiments**

**99 500€**

Entretien et dépenses énergétiques des bâtiments communaux : mairie, bibliothèque, école publique, restaurant scolaire, ateliers service technique, salle des Garennes, salle du Vignoble, ...



**Vie locale** **17 696 €**

Manifestations et cérémonies (vœux de la municipalité, vins d'honneur, repas des aînés, marché de Noël...), achats de livres pour la bibliothèque, ...



**3 929€**

**Communication**

Impression du FIL, panneau lumineux, site internet ...

## FOCUS

Au sein de l'équipe se trouvent de multiples talents qui modèlent au quotidien le paysage de Saint-Lumine-de-Clisson.

C'est le cas de Séverine Collin, membre du service technique qui vous a proposé cet été, de nouveaux fleurissements dans toute la commune.

Après un CAP travaux paysager et un BPA Horticole, Séverine a entretenu les espaces verts dans différentes structures, telles que le Parc du Grand Blottereau à Nantes.

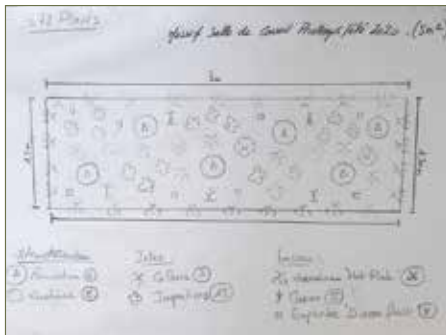


*Séverine Collin*

Elle nous a rejoint depuis un an déjà et l'on sent que la méthode de travail est bien rodée. Les implantations florales sont imaginées 6 mois en amont afin de pouvoir disposer des plans, lorsque le moment du fleurissement est venu.

Il faut tout d'abord sélectionner les plantes à harmoniser sur le thème choisi.

Ensuite, il est nécessaire de réaliser un croquis, semblable à un calepinage, figurant alternativement des plantes structurelles, intermédiaires et basses pour chaque massif.



*Croquis d'enfleurissement du massif des Garennes*

Puis, la commande du nombre de plans exact est passée au Lycée horticole de Briacé au Landreau, après validation du devis par les élus.

Enfin, le fleurissement peut se faire et la nature peut s'épanouir au cœur de notre ville.

C'est ainsi, que sur le thème du " Voyage ", nous avons pu nous évader grâce aux pennisetum, colocasia annuelles, cosmos, mufliers, impatiences de Nouvelle Guinée, coléus, euphorbes, géraniums et autres carex.



*Massif de fleurs devant la salle des Garennes*

Ces harmonies ne constituent que le début de beaux projets à venir.

Nous remercions les membres de l'équipe du service technique, qui ont fort à faire chaque semaine et qui s'investissent réellement pour faire de Saint-Lumine-de-Clisson, une commune plus agréable à vivre de jour en jour.



*Massif de fleurs devant la mairie*

# De Maine en vignes



## UN NOUVEAU SENTIER PEDESTRE SUR LA COMMUNE

Le nouveau **Circuit de Maine en vignes** est le **3ème sentier pédestre** de la commune. Avec 15 Km au compteur, ce grand parcours champêtre qui oscille entre vignes, villages et prairies propose aussi un nouveau cheminement de qualité en bordure de Maine.

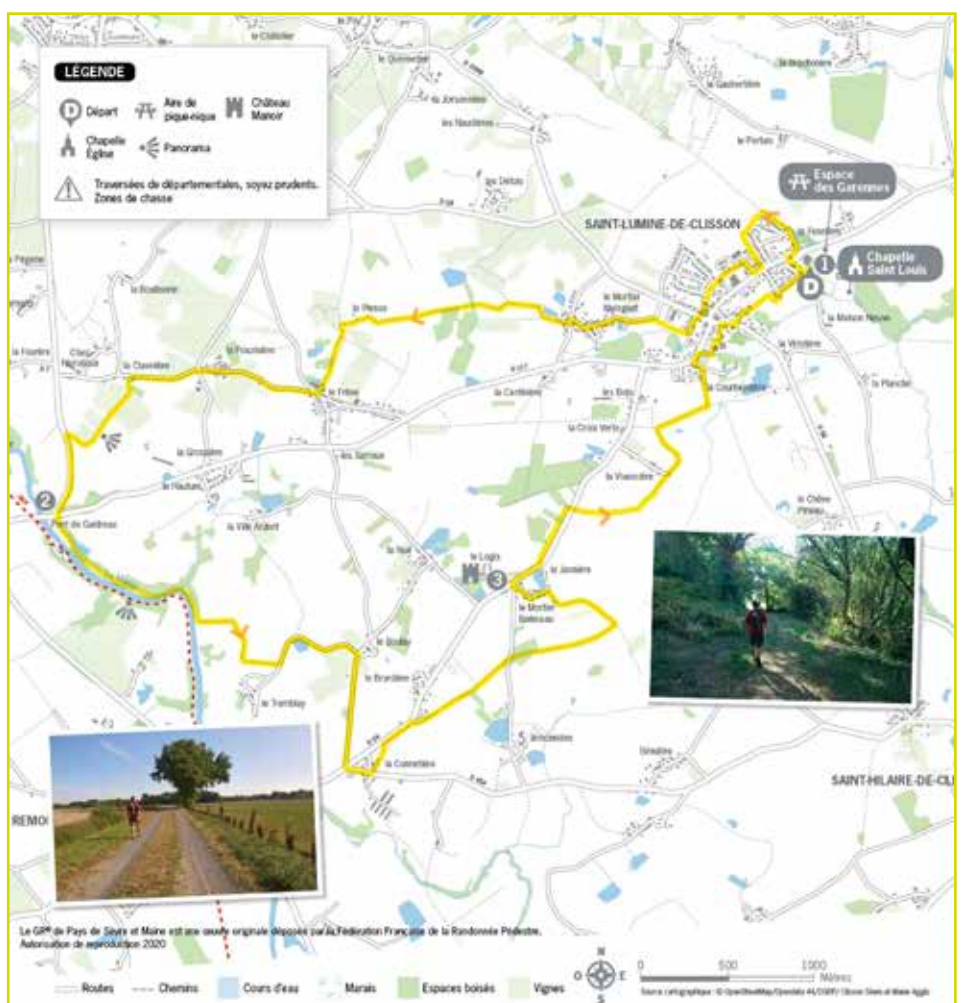
La création de ce sentier a été initiée sous le précédent mandat. Le sentier a été officiellement inscrit au PDIPR (Plan Départemental des Itinéraires de Promenade et de Randonnée) par le département en mars 2020. La mise en œuvre sur le terrain de ce sentier a donc été finalisée avec le nouveau mandat et notamment avec la collaboration des services techniques qui ont fait la pose de la signalétique directionnelle.

La mise en place de ce nouveau sentier est aussi le fruit d'une collaboration entre différentes institutions qui agissent pour la randonnée pédestre sur l'ensemble du territoire :

- Clisson Sèvre et Maine Agglo a financé le balisage et la signalétique directionnelle. Le balisage peinture a été réalisé par des bénévoles du Comité Départemental de la Randonnée Pédestre et la signalétique a été posée par les services techniques de la commune.

- L'Office de Tourisme du Vignoble de Nantes a coordonné la mise en œuvre de ce sentier entre les acteurs sur le terrain et a réalisé la fiche randonnée (carte, descriptif parcours et centres d'intérêt) et vous propose de la télécharger gratuitement sur les pages randonnées de son site internet.

Le circuit présente des paysages variés oscillant entre vignes, prairies, bord de la Maine, chemins ruraux paisibles et les nombreuses liaisons douces sécurisées.



### PRATIQUE :

**Circuit de Maine en vignes**

15 Km / Balisage jaune

Au départ du parking du complexe sportif de l'Espace des Garennes

Fiche randonnée en téléchargement sur le site de l'Office de Tourisme du Vignoble de Nantes :

[www.levignobledenantes-tourisme.com](http://www.levignobledenantes-tourisme.com)

Le tracé gpx est également disponible pour suivre le parcours depuis votre smartphone.



Déjà 3 sentiers pédestres disponibles



# UNE COMMUNE ACTIVE

## NOUVEAUX HORAIRES POUR NOTRE BIBLIOTHEQUE MUNICIPALE

Depuis le 4 octobre, les horaires de la bibliothèque municipale ont changé, mais le protocole sanitaire est maintenu.

**Toujours ouverte les mercredis de 17h à 19h**, la bibliothèque est dorénavant fermée les samedis. Cependant, elle est **ouverte tous les dimanches de 10h à 12h**.

## RÈGLES D'EMPRUNT

Pour rappel, chaque utilisateur peut emprunter des livres de la façon suivante :

- cinq livres et périodiques, dont une nouveauté
- L'emprunt peut durer jusqu'à trois semaines
- Certains documents sont consultables sur place uniquement
- Un service de réservation est proposé
- L'emprunt peut être renouvelé une fois, sauf s'il s'agit d'une nouveauté ou d'une réservation.

## DEVENEZ MEMBRE DES BÉNÉVOLES À LA BIBLIOTHEQUE

Vous souhaitez rejoindre une équipe dynamique et promouvoir la culture et la lecture au sein de la commune ?

Rejoignez sans attendre les bénévoles de la bibliothèque en les contactant : par téléphone au **02 28 21 51 95** ou par mail [bibli.stlu@gmail.com](mailto:bibli.stlu@gmail.com)

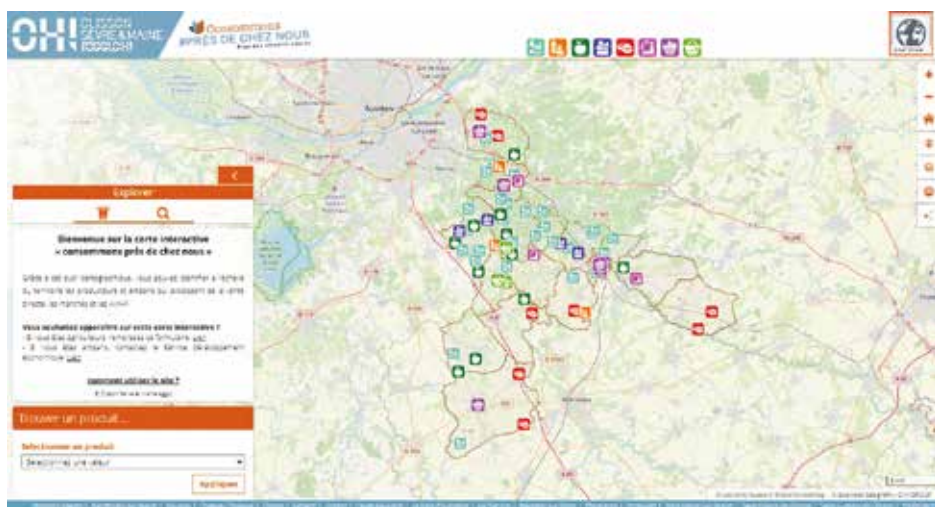


## LA CARTE DES PRODUCTEURS ET ARTISANS EN VENTE DIRECTE EST EN LIGNE

Fruits, légumes, produits laitiers, viandes, boissons, cosmétiques...

Trouvez rapidement des produits de qualité juste à côté de chez vous sur : <https://presdechezvous.clissonsevremaire.fr>

Vous trouverez aussi sur cette carte les marchés et AMAP de l'Agglo. Plus d'une cinquantaine de producteurs sont déjà recensés. Les données seront mises à jour régulièrement.



## VOUS SOUHAITEZ APPARAÎTRE SUR CETTE CARTE ?

Vous êtes agriculteurs, remplissez le formulaire sur : [manger-local-pays-de-la-loire.chambres-agriculture.fr](http://manger-local-pays-de-la-loire.chambres-agriculture.fr)

Vous êtes artisans, contactez le service Développement économique de l'Agglo sur : [mesdemarches.clissonsevremaire.fr](http://mesdemarches.clissonsevremaire.fr)

## ENERGETIQUE TRADITIONNELLE CHINOISE



Praticienne certifiée, **Audrey Thoraval** vous accompagne selon les principes de la médecine traditionnelle chinoise (prévention de la santé, accompagnement de certains troubles chroniques).

Ses outils ? L'acupression, mais aussi la moxibustion, les huiles essentielles ... pour un travail de régulation énergétique sur les points et méridiens d'acupuncture, suite à un bilan personnalisé. Conseils en hygiène de vie et automassages clôturent ce temps de soin.

Elle vous accueille dans le cadre de séances individuelles ou d'ateliers collectifs.

Contact :  
**07 84 62 44 78**  
[www.lartetlesoin.fr](http://www.lartetlesoin.fr)



## PÔLE SANTÉ DE LA PRAIRE

**Claire DUGAST**, une seconde orthophoniste, a rejoint l'équipe du Pôle santé de la Praire.

Sandrine BACHELIER, Flora LE CAM-RAT, Audrey LE PARC, Claire DUGAST, Isabelle HERRY et Sophie RICHARD, vous accueillent au Pôle Santé situé au sein de la zone artisanale de la Praire à Saint-Lumine-de-Clisson.

**Sandrine BACHELIER et Flora LE CAM-RAT** Infirmières D.E.

Permanence au Pôle Santé de 7h30 à 8h, du lundi au vendredi sans rendez-vous (sur rendez-vous pendant les vacances scolaires) et soins à domicile 7 jours/7 :  
**06 33 46 32 31**

**Audrey LE PARC et Claire DUGAST.** Orthophonistes.

Bilans et séances sur rendez-vous :  
**09 87 17 01 64.**

**Isabelle HERRY.**

Médecin prévention et nutrition.

Consultations sur rendez-vous : sur la plateforme de prise de rendez-vous en ligne [doctolib.fr](http://doctolib.fr) ou au **09 83 64 77 88.**

**Sophie RICHARD**

Psychologue-neuropsychologue.

Bilans neuropsychologiques et psychométriques (tests QI), tests psychotechniques et consultations de suivi psychologique, pour les enfants, adultes et seniors.

Informations complémentaires sur : [sophierichardpsychologue.com](http://sophierichardpsychologue.com).

Consultations sur rendez-vous : sur la plateforme de prise de rendez-vous en ligne [doctolib.fr](http://doctolib.fr) ou au **07 81 39 85 30.**

# Une commune dynamique !

## NOS DOMAINES VITICOLES

Toujours dans l'optique de donner un petit coup de pouce aux activités économiques présentes sur la commune, nous vous présentons cette fois-ci nos différents domaines viticoles. Nous vous encourageons à rendre visite à ces producteurs locaux, de nombreuses fois médaillés, et à **activer l'économie locale** en achetant leurs vins, dont le célèbre Muscadet, issus des terres de vignes riches qui parcourent notre commune. Merci à eux pour le dynamisme qu'ils apportent à St-Lumine-de-Clisson !



### DOMAINE BRUNO CORMERAIS



Ouvert du lundi au samedi sur RDV,  
de 10h à 12h et de 15h à 18h.  
41, La Chambaudière

**Tel :** 02 40 03 85 84

**Mail :** [contact@domaine-bruno-cormerais.com](mailto:contact@domaine-bruno-cormerais.com)

**Site web :** [domaine-bruno-cormerais.com](http://domaine-bruno-cormerais.com)

**Réseaux :** Facebook - Instagram - Twitter

Créé en 1971, par Bruno Cormerais, fils de vignerons, le domaine connaît depuis lors, un développement constant. Après son départ en retraite, son fils Maxime reprend le domaine. Patience et exigence sont une seconde nature chez lui. Il travaille régulièrement au niveau international, est présent sur les salons, événements locaux et les réseaux. Le domaine, de 32 ha, obtient le label HVE\* en 2019 et ne cesse d'innover dans le monde du Muscadet en proposant des vins de garde par exemple.

**Gamme :** 14 vins régulièrement récompensés.

**A goûter :** Il y en a pour tous les goûts.

**Portes ouvertes :** 5,6,11,12 et 13 décembre 2020 et au printemps 2021.



### DOMAINE CHATELLIER



Ouvert du lundi au samedi, de 10h à 12h30  
et de 14h30 à 19h30.  
(samedi après-midi sur RDV)  
La Clavière

**Tel :** Bertrand - 06 81 49 71 40

Christian - 06 72 72 81 30

Marie - 06 78 57 74 37

**Mail :** [lesvinschatellier@gmail.com](mailto:lesvinschatellier@gmail.com)

**Site web :** [muscadet.claviere.free.fr](http://muscadet.claviere.free.fr)

**Réseaux :** Facebook - Instagram

Ce domaine familial, transmis depuis 1820, produit majoritairement du Muscadet Sèvre et Maine sur Lie. Actuellement 4 ha de vieilles vignes de plus de 70 ans sont, chaque année, vendangées à la main pour le Clisson et les cuvées haute gamme de Muscadet sur Lie. Bertrand, Christian et Marie vous proposent une grande diversité de vins permettant l'accord parfait avec vos mets en toute occasion.

**Gamme :** Vins blancs secs et demi-secs, bulles, vins rouges et rosés, jus de raisin

**A goûter :** Cuvée Prestige du Coin aux Lièvres.

**Portes ouvertes :** 19,20 décembre 2020 et en mai 2021.



### DOMAINE DE LA GAGNERIE



Ouvert le soir à partir de 17h30  
203, La Pouzinière

**Tel :** 06 08 62 25 05

**Mail :** [douillard.bern@wanadoo.fr](mailto:douillard.bern@wanadoo.fr)

Créée en 1986 par Joëlle et Bernard Douillard, cette exploitation est une structure familiale. Le Domaine de la Gagnerie tire son nom de ses terres : des terres dites « à gagner » qui signifiait « faire paître » mais qui est devenu avec le temps « tirer profit ». Ces 40 ha, dont 30 ha dédiés au Muscadet, tirent donc toute la quintessence du terroir pour en extraire un vin plusieurs fois récompensé. Le respect de l'environnement dans son exploitation, a valu à ce domaine le label HVE\*.

**Gamme :** 12 vins, bulles et sans alcool, régulièrement récompensés.

**A goûter :** Les Vendanges tardives 2014 et le St Lu disponible en blanc et rosé.

**Portes ouvertes :** -

\*HVE : Haute Valeur Environnementale. Plus haut niveau de certification environnementale des exploitations agricoles.





**DOMAINE  
DU MORTIER-HUET**  
(EARL DESRUES  
MARIE-ANDRÉE ET PIERRE)



Ouvert du lundi au samedi,  
de 9h à 12h et de 14h à 18h30.  
Le Quennetier

**Tel :** 02 40 54 72 26  
Marie-Andrée - 06 32 00 16 27  
Pierre - 06 83 86 75 00  
**Mail :** contact@desrues-agri-vins.fr

Créée en 1984, l'exploitation viticole n'a cessée d'élargir sa gamme de produits en vins blancs et vins rosés. Ces derniers sont tous élaborés au chai du domaine et conditionnés par Marie-Andrée et Pierre Desrues. Ils proposent également des dégustations en itinérances, directement chez les clients.

**Gamme :** 8 vins, bulles et sans alcool  
**A goûter :** Le Perlant des Grandes Vignes, disponible en blanc et rosé.  
**Portes ouvertes :** Dégustation-Ventes chez les clients.



**DOMAINE  
DU PAY** (SCEA DURAND JEAN-PAUL)

Ouvert du lundi au samedi,  
de 8h à 12h30 et de 14h à 19h.  
(hors samedi après-midi)  
316, Le Pay

**Tel :** 06 40 64 37 55  
**Mail :** durandjpf@live.fr  
**Réseaux :** Facebook

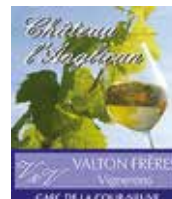
Créé en 1986 à partir de rien par Jean-Paul Durand, le domaine n'a cessé de croître

jusqu'à atteindre les 60 ha. La commercialisation du vin se fait essentiellement via les négoce jusqu'en 2002 où il développe la vente à la bouteille. Après son départ en retraite en 2017, c'est son fils Wilfried qui a repris l'exploitation. Il a pour projet la reconversion de ses vignes en Terra Vitis dans les années à venir.

**Gamme :** 13 vins et bulles, régulièrement récompensés  
**A goûter :** L'Harmonie, Rozen' bulles et Élégance Royale.  
**Portes ouvertes :** Sur invitation en 2021



**CHÂTEAU L'ANGLICAN  
VALTON FRÈRES**  
(GAEC DE LA COUR-NEUVE)



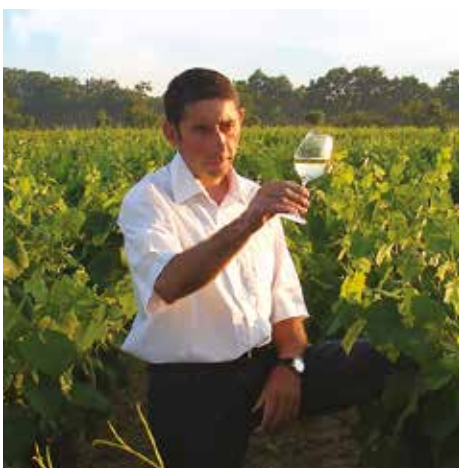
Ouvert le samedi 9h à 12h  
et sur RDV en semaine.  
18, Route de Clisson

**Tel :** 06 79 55 20 83  
**Mail :** gaecdelacourneuve@orange.fr  
**Site web :** valton-freres-vignoble.fr

Ce petit vignoble de 8 Ha, dont 5Ha dédiés au Muscadet, est situé entre deux rivières : la Sèvre et la Maine.

Leurs vignes sont entretenues en lutte raisonnée depuis 25 ans. La vinification y est traditionnelle, avec une maîtrise des températures des moûts, permettant de garder le fruité des vins. Les frères Valton ont coutume de dire qu'ils veulent retrouver la même sensation en croquant un grain de raisin qu'en dégustant un verre de vin.

**Gamme :** 12 vins et bulles uniquement en bouteille et régulièrement récompensés.  
**A goûter :** La Vendange Automnale, disponible à la boulangerie " La Pyramide des Pains ".  
**Portes ouvertes :** -



**VIGNOBLE  
MAILLARD**



Ouvert du lundi matin au samedi midi,  
sur RDV.  
32, Les Défois

**Tel :** 06 15 35 64 78  
**Mail :** bernard.maillard5@wanadoo.fr

Au Vignoble Maillard, 4 générations de vigneron se succèdent. Depuis 1890, ils travaillent à la conservation de l'authenticité du terroir et des vins.

La vaste gamme, issue de dix cépages différents, provient des 21 ha de vignes cultivés. Aujourd'hui c'est Bernard Maillard qui cultive ces cépages de façon raisonnée en limitant l'utilisation de produits phytosanitaires.

**Gamme :** 17 vins, bulles et sans alcool, régulièrement récompensés  
**A goûter :** Le Sauvignon Gris  
**Portes ouvertes :** 5 décembre 2020 et les 10 et 17 avril 2021

# ANIMATION ET VIE LOCALE

## CAFÉ DISCUTE, TEMPS D'ÉCHANGES POUR PARENTS SUR LE VIGNOBLE

Vous êtes parents d'adolescents et vous souhaitez échanger avec d'autres parents ? Café Discute se met en place sur les intercommunalités Clisson Sèvre et Maine Agglo et Sèvre et Loire.

Dans le cadre du réseau parentalité du vignoble « être Parent », des espaces de paroles itinérants sont proposés tout au long de l'année 2020. Ils sont animés par un ensemble de professionnels de la jeunesse.

**Gratuit, sans inscription et d'une durée d'1h30.** Lieux et dates disponibles sur [famille.clissonsevremaine.fr](http://famille.clissonsevremaine.fr)  
Renseignements au **02 40 54 87 37**

**CAFÉ DISCUTE 2020**

- GRATUIT SANS INSCRIPTION
- POUR LES PARENTS D'ADOS
- UN ESPACE DE PAROLE 1H30 pour échanger, partager

**OCTOBRE**

- JEUDI 8 - 20h** Côtéjeu<sup>®</sup> Espace Bellevue, LA MAIRIE - ROUANVILLE
- SAMEDI 17 - 10h** salle Georges Besseau boulevard Pasteur, VILLES

**NOVEMBRE**

- JEUDI 12 - 20h** salle Agrippin Expérience de Klettana, LA TRAPPE POUSSIERE
- JEUDI 19 - 10h** expo-jeux, Le Chapitre La Chapelle-Basse-Mai, CHATEAU-SOULGONNE

**Dès 50 ans, tous les 2 ans, ouvrir le courrier d'invitation pour le dépistage du cancer du sein, c'est déjà agir.**  
Contre le cancer du sein, la prévention c'est tous les jours. Le dépistage, c'est tous les 2 ans.

SAVOIR C'EST POUVOIR AGIR  
Retrouvez toutes les informations sur [accusecst.fr](http://accusecst.fr)

INSTITUT NATIONAL DU CANCER  
J'AGIS POUR MA SANTÉ

CHACUN POSSÈDE EN LUI DES RESSOURCES UTILES AUX AUTRES

INFORMATIONS au 02 40 54 87 37  
[famille.clissonsevremaine.fr](http://famille.clissonsevremaine.fr)

PAYS DE LA LOIRE  
revivre Loire  
OH!

## COUPE DU BOIS

Régulièrement, la commune fait couper des branches ou abattre des arbres morts.

Si vous êtes intéressés pour débiter ce bois pour vos besoins personnels, signalez-vous à l'accueil de la mairie en y laissant vos coordonnées.



## OCTOBRE ROSE

Le mois d'octobre annonce le début de la campagne de dépistage Octobre Rose, organisée par le Centre Dépistage des Cancers - Pays de la Loire.

**Lire son courrier contre le cancer du sein**

**Dès 50 ans, tous les 2 ans, ouvrir le courrier d'invitation pour le dépistage du cancer du sein, c'est déjà agir.**  
Contre le cancer du sein, la prévention c'est tous les jours. Le dépistage, c'est tous les 2 ans.

SAVOIR C'EST POUVOIR AGIR  
Retrouvez toutes les informations sur [accusecst.fr](http://accusecst.fr)

J'AGIS POUR MA SANTÉ

Parlez-en autour de vous ! Pour en savoir plus sur le cancer du sein, rendez-vous sur : [cancersdusein.e-cancer.fr](http://cancersdusein.e-cancer.fr)

## L'ASSOCIATION CALECHE A BESOIN DE VOUS !

Calèche recherche des bénévoles.

Inscrivez-vous au **02 40 54 74 15** ou par mail [assocaleche@orange.fr](mailto:assocaleche@orange.fr)  
Plus d'informations sur leur site internet : <https://assocaleche.wixsite.com/sthilaire>

## CALECHE | ACCUEIL PÉRISSOLAIRE & ACCUEIL DE LOISIRS

### ASSOCIATION EN DANGER

#### CALÈCHE VA FERMER SI VOUS NE FAITES RIEN

Nous savons que Calèche est important dans l'organisation de votre vie quotidienne mais notre ASSOCIATION est en danger et risque de fermer. Calèche fonctionne avec des salariés ET un bureau de bénévoles.

Sans ce bureau, l'association ne peut plus fonctionner et donc vos enfants ne pourront plus être accueillis ni en périscolaire ni au centre de loisirs (mercredi & vacances).

Aujourd'hui, notre bureau n'atteint plus le nombre minimum requis de « Bénévoles ».

LES ENFANTS ONT BESOIN DE CALÈCHE & NOUS AVONS BESOIN DE VOUS.

SI VOUS VOUS SENTEZ CONCERNÉS, MANIFESTEZ-VOUS AUPRÈS D'ANNABELLE, NOTRE DIRECTRICE AVANT FIN OCTOBRE

Pour plus de renseignements, vous pouvez consulter notre site web : <https://assocaleche.wixsite.com/sthilaire>  
devenir-benevole



## LE LIEU D'ACCUEIL ENFANTS PARENTS DE CLISSON SÈVRE ET MAINE AGGLO EST OUVERT !

**UN ESPACE DE DÉTENTE, DE PAROLE, D'ÉCOUTE ET DE JEUX**

On joue, on parle, on se détend, on se rencontre au lieu d'accueil enfants-parents (laep) de Clisson Sèvre et Maine Agglo. Une bulle reconfortante pour les parents et les enfants.

**L'accueil est libre, confidentiel, gratuit et sans inscription.** Lieux et dates disponibles sur [famille.clissonsevremaine.fr](http://famille.clissonsevremaine.fr)  
Renseignements au **02 40 54 87 37**

## ERRATA FIL - ÉTÉ 2020

La mercerie Picouton, est **présente sur la commune le 3e jeudi du mois** (et non le 1er mardi du mois comme annoncé).

La nouvelle société C2S Paysage a été créée par **M. CASSARD** (et non M. CHAIGNE comme indiqué).

Le bar, tabac, restaurant Le ST Lu est joignable au **02 40 73 48 66** (et non au 02 40 54 77 19 comme indiqué).

Le garage automobile, concessionnaire Pluchon Automobiles, est ouvert **du lundi au samedi** (et non du mardi au samedi comme annoncé).

L'entreprise d'électricité, multimédia et électroménager Pro & Cie **Ets. Leclair** propose également de la **plomberie**.

## INFOS MAIRIE

### ACCUEIL EN MAIRIE

La mairie vous accueille de **9h00 à 12h00** du lundi au samedi, sauf le jeudi.

### ACCUEIL TÉLÉPHONIQUE

Ouvert de **9h00 à 12h00** et de **15h00 à 17h00** à l'exception du mercredi après-midi et du samedi au **02 40 54 76 38**.

### RESTEZ INFORMÉS

Abonnez-vous à la page **Facebook** de la commune et suivez le site de la commune : [saintluminedecisson.fr](http://saintluminedecisson.fr)

Vous pouvez y retrouver des infos sur la vie municipale, les démarches administratives, la jeunesse, l'économie et la vie locale.

### ENTREPRENEZ SUR ST-LUMINE

Créateurs d'entreprise sur notre commune, nous vous proposons un article sur votre activité dans un prochain numéro du FIL.

Si vous le souhaitez, envoyez-nous votre texte et vos photos sur cette adresse : [com.saintluminedecisson@gmail.com](mailto:com.saintluminedecisson@gmail.com)