

LA CANTINE SCOLAIRE

Déjà la fin du premier trimestre ! Et l'occasion de dresser un premier bilan du fonctionnement de la cantine scolaire pour cette année 2009/2010.

Cette année sera la première année complète en mode de liaison froide. En effet, l'an passé a été une période de test et d'adaptation à ce nouveau mode de restauration, tant au niveau du bureau que de l'équipe salariale. Les marques étant prises, nous avons pu aborder sereinement la rentrée avec une fréquentation d'enfants qui ne cesse d'augmenter.

Une nouvelle équipe de trois surveillants accompagne notre cuisinière pour l'encadrement de nos enfants. Je profite d'ailleurs de cette tribune pour remercier très sincèrement l'ensemble des quatre salariés pour leur investissement, permettant ainsi à nos enfants de se restaurer et de se détendre dans les meilleures conditions durant leur pause déjeuné.

Afin de préparer ces fêtes de fin d'année, un atelier de décoration de boules de Noël a été mis en place pour occuper autrement les enfants en attendant la reprise de l'école. Chaque enfant participant pourra ainsi ramener sa petite œuvre qui agrémentera le sapin familial.

La décoration de la salle a également été relancée avec la mise en place du mythique sapin de Noël ; Les enfants peuvent ainsi se restaurer dans un lieu plus convivial en attendant cette « Fête » qui leur est chère.

Toute l'équipe de la cantine scolaire se joint à moi pour vous souhaiter de très belles fêtes et vous présenter nos meilleurs vœux pour la nouvelle année qui se profile.

Le Président



BIBLIOTHEQUE MUNICIPALE

Histoire de nouveautés

Une nouvelle rubrique consacrée à la bibliothèque est apparue sur le site internet de Montvendre. Vous y trouverez pour l'instant les infos pratiques. Prochainement elle sera enrichie de nos animations et de nos coups de cœur lecture.

Histoire de changement

Depuis le 5 novembre les horaires ont changé. Nous vous accueillons désormais les lundis, mardis et jeudis de 16H30 à 17H30 et le samedi de 11H00 à 12H00.

Histoire de bulles

La bibliothèque, le festival de la bande dessinée d'Eurre et l'école primaire ont reconduit l'opération 2008/2009. L'objectif est de permettre aux élèves de CE2, CM1, et CM2 de réaliser une BD avec l'aide conjointe d'un bédéphile émérite Pierre Girain et des enseignantes et bien sûr de participer au concours du festival. Nouveauté cette année, la venue d'un auteur de BD est prévu en fin d'opération pour partager avec nous tous sa passion.

Histoire de réflexion

L'équipe de bénévoles de la bibliothèque est à la recherche de pistes nouvelles pour mieux vous accueillir. L'une d'elle est de réaménager l'espace pour plus de convivialité. Un projet est actuellement à l'étude avec la mairie. Nous vous tiendrons prochainement informé des résultats.

Histoire d'aide

Notre objectif est d'améliorer notre service au public, à tous les publics, dans ce cadre nous avons besoin de bénévoles. Si vous souhaitez nous rejoindre vous pouvez nous rencontrer lors des permanences ou prendre contact avec la mairie.

Histoire d'information

La bibliothèque est ouverte à tous les Montvendrois et Montvendroises.
L'inscription est gratuite jusqu'à 18 ans, au-delà la cotisation annuelle est de 6 euros.
Vous pouvez emprunter 3 livres pour 3 semaines.
Venez découvrir la diversité de nos documents.

Histoire de souhaits

Nous vous souhaitons de belles fêtes de Noël et une année 2010 remplie de découvertes en tous genres.

L'équipe de la bibliothèque.

GARDERIE PERISCOLAIRE « LES COPAINS D'ABORD »

Comme vous avez pu le constater nous avons cette année aménagé dans des nouveaux locaux, certes exigües, mais chaleureux où Ghislaine et Marie se mettent en "4" pour aménager au mieux les lieux.

Cette situation n'est que transitoire en attendant de nous installer définitivement dans des locaux neufs juxtaposants l'école maternelle.

Nous aurons alors à cœur d'acheter du mobilier, des jeux et du matériel neufs qui permettront aux enfants comme à notre équipe d'expertes de façonner de nouveau des bons chocolats chauds et de pouvoir organiser la garderie au mieux pour que les enfants s'y sentent tout de suite bien !

Nous tenons à remercier toute les personnes qui ont fait don de beaux jouets (vélos, jeux éducatifs et même un baby foot très prisé par les enfants).

Nous vous souhaitons une bonne et heureuse année 2010 !

Le Bureau

ETAT CIVIL

NAISSANCES

FARIA DA CRUZ Maëlys
LEFEVRE Titouan
MICHELOT Maëva
PONS Anaïs
SYLVESTRE Téo
MARTIN Lola

MARIAGES

CANDAVOINE Fabienne et SIBLEYRAS Philippe
CHERET Nathalie et STOS Christophe
COURBIS Agrès et MORENO Bruno



POMPES FUNÈBRES **M** FUNÉRARIVM
MOURIER MOURIER
26120 CHABEUIL - Tél. 04 75 59 62 77
26000 VALENCE - Tél. 04 75 44 37 59

- Organisation complète des obèques
- Démarches et formalités
- Soins de conservation
- Contrat obèques
- Transport de corps
- Magasin d'articles funéraires
- Tous travaux de cimetière

LES AMIS DE MONTVENDRE

Un regard sur nos activités du second semestre de 2009

Foire aux arbres le 8 novembre : c'est l'attente d'une journée maussade d'après les prévisions de la météo. Mais, surprise à la première heure du jour, le ciel est dégagé, la nuit a été étoilée. Ouf ! pour les organisateurs, le dimanche sera ensoleillé sans vent, une belle journée d'automne 'annonce. Les bénévoles s'activent, les visages se détendent. Les 50 exposants peuvent être optimistes, la clientèle sera là en particulier le matin comme il est de coutume pour chaque foire, ceci pour mieux aborder les stands et recevoir les conseils judicieux de nos pépiniéristes et horticulteurs.

Les visiteurs de plus en plus nombreux profitent de la foire pour connaître notre charmant village, pour trouver le végétal recherché. Novembre est le mois propice aux plantations. Les produits du terroir sont proposés par les producteurs de pays. C'est une journée conviviale avec les associations : l'amicale des parents d'élèves, l'amicale des pompiers et les enfants du Mont de Vénus.

En présence de notre maire, nous accueillons le député, le conseiller général, les maires des communes du canton et les présidents des associations de notre village, pour remercier tous ceux qui nous soutiennent dans nos projets.

Dans la salle communale, la société mycologique Montéléger-Valence Sud présente une remarquable exposition sur les champignons réalisée avec recherche et une grande connaissance. Très nombreux les visiteurs apprécient les commentaires de ces différentes familles de champignons.

Bravo à tous les bénévoles qui ont œuvré pour la réussite de cette 32^{ème} foire.

Village botanique : le 1^{er} octobre, Montvendre accueillait les représentants des villages botaniques de la Drôme pour une évaluation. Voici la conclusion que nous avons reçue :

« Félicitation à toute l'équipe pour son engagement dans le village botanique. En quelques années le village s'est embelli et les bénévoles ont fait de l'excellent travail. Il ne faut pas s'arrêter en si bon chemin, il reste de nombreux endroits du village, qui peuvent accueillir d'autres plantations permettant d'améliorer encore l'image de Montvendre ».

Des encouragements bien mérités pour nos deux employés communaux et nos bénévoles que vous pouvez rejoindre les jours d'entretien. Ces derniers jours notre village s'est embelli de chrysanthèmes (fleurs d'extrême orient) offerts par les établissements Clément.

Projets pour 2010 :

- Assemblée générale : le 20 mars
- Foire aux fleurs : le 25 avril
- Sortie familiale : juin (date et lieu à préciser)
- Foire aux arbres : le 7 novembre
- Compositions florales : le 23 décembre

Nous formulons pour tous des vœux de santé, joie, réussite et amitié pour 2010.

Troupe Théâtrale

« La Comédia »



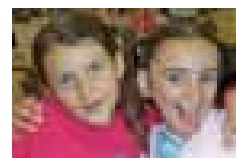
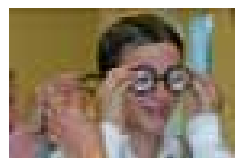
Section Enfants

« Les Gosses en Folie »



Pour cette nouvelle saison 2009-2010, 21 enfants

répètent depuis la rentrée de septembre, 1 fois par semaine, les vendredis de 18h30 à 20h15.



Heidi, Amélie, Juliana, Marylou, Solène, Lou, Chloé, Julie, Fantine, Mathilde, Maud, Morgane, Camille, Flavie, Lison, Pauline, Ghislain, Nicolas, Alban, Louis et Merlin.

vous préparent tout au long de cette année 4 petites pièces intitulées :

- **Marcher, c'est le pied**
- **L'Ecole des fanfarons**
- **Film à l'italienne**
- **Grands-mères en mini-jupes**

Et comme toujours la musique et la danse viendront agrémenter le spectacle !

Delphine, Sandrine, Laurence, Claire-Lise et Sylvie

vous invitent à venir applaudir ces petits comédiens.

Les Samedis 8 et 15 Mai 2010

à 20h30

A la salle Communale de Montvendre

Alors, venez découvrir leur nouveau spectacle, et encourager les petits artistes de notre village, pour la plus grande joie des parents et des enfants



Section adultes

La nouvelle pièce préparée est une comédie qui sort de l'« ordinaire ». C'est le moins que l'on puisse dire, et qui nous l'espérons vous enchantera !

«Le Grigri ! »

de Robin-Ligot Andrée

Comment réussir à écrire la pièce qu'on attend de vous d'urgence alors :

- ✓ Que la première ligne peine à sortir de votre pauvre cerveau qu'un « rube carabidé » habite depuis quinze jours ?
- ✓ Que Charlène, votre colocataire rentrant de vacances en Polynésie, n'a de cesse de se trémousser pour «attraper» un hypothétique déhanchement qui lui permettrait d'exécuter un Tamouré approximatif ?
- ✓ Que votre mère, qui ne rêve, depuis des années, que de vous marier, débarque à l'improviste pour faire la connaissance du petit ami que vous n'avez pas ?
- ✓ Et que votre père, divorcé de votre mère depuis 10 ans, débarque à son tour, bloqué par une grève surprise, entre deux avions ?

Telles sont les questions que Juliette se pose. Autant compter sur un miracle !

Si seulement les esprits de Molière et de M. Marcel Pagnol voulaient bien l'inspirer ! A moins que le grigri que Charlène a rapporté dans ses bagages....



Le grigri !

La pièce sera interprétée par :

Jacqueline Rossignol, Amandine Blanchard, Denis Prost, Jacques Berge, Anne-Marie Barlatier, Jean-Marie Fagard.

Notre souffleuse Marie-France Richaud assure également la mise en scène aidée par l'ensemble de la troupe.

Georges Richaud, Bruno Maillard et Jean-Paul Barlatier ont en charge les décors et la technique.



Les acteurs en répétition.

Les représentations sont prévues :

**Les samedis 5 juin & 12 juin 2010
à 20 h 30
au Centre Culturel de Chabeuil**

Au profit de :

Chabeuil Aide et Partage, la Ligue Contre le Cancer et l'Antenne Drômoise de France Alzheimer.

Alors à vos agendas !

En bref

Le compte rendu de notre assemblée générale est consultable sur le site de Montvendre : www.montvendre.fr, onglet : « ASSOCIATIONS » puis « La Comédia ».

Les comédiens, petits et grands, vous présentent leurs
Meilleurs VŒUX pour 2010 !

SAPEURS POMPIERS



Au niveau opérationnel, l'activité 2009 même si elle se ralentit comme habituellement en fin d'année, sera supérieure de l'ordre de 10 % à l'année 2008.

Cependant à l'encontre de l'année dernière, ce ne sont pas les événements pluvieux qui ont été marquants, mais l'été sec avec de nombreux services préventifs feux de forêts, mais également une douzaine de départ de feux sur les communes de Barcelonne et Montvendre en cet fin d'été, dont le plus important le soir de la vogue. L'origine suspecte de ces feux a vu un déploiement important de forces de gendarmerie sur nos deux communes, malgré ce dispositif à ce jour le ou les responsables de ces actes n'ont pas à notre connaissance été identifiés.

Cette année encore, plusieurs de nos sapeurs ont suivi des formations diverses, de la formation initiale pour nos dernières recrues, des formations de qualification, de mise à niveau ou d'encadrement pour d'autres.

En cette fin d'année 2009, notre système de transmission analogique a été remplacé par un nouveau système numérique appelé ANTARES, ce nouveau système proche du réseau de télécommunication des téléphones portables, devrait nous permettre d'avoir une meilleure couverture et une meilleure qualité de compréhension dans nos messages. L'année 2010 verra quant à elle la mise en place d'un nouveau système d'alerte pour les sapeurs-pompiers, qui devrait permettre de ne déclencher seulement que le personnel répertorié disponible, avec les compétences nécessaires, pour assurer chaque intervention. Ce nouveau système est en cours de finalisation et devra être adapté aux contraintes de fonctionnement de chaque centre de secours.



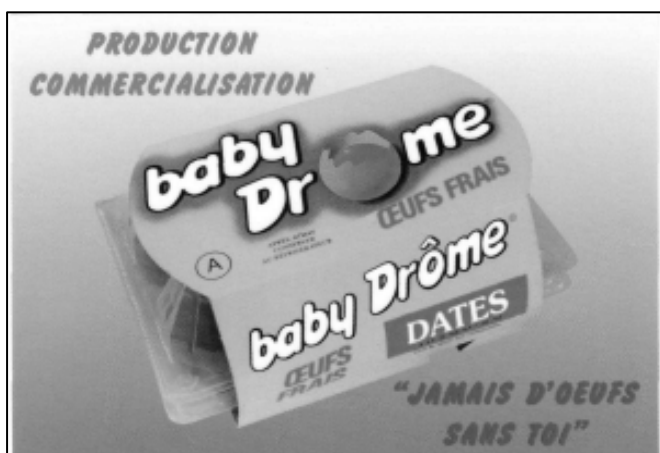
Du côté de l'amicale, nous nous sommes retrouvés le samedi 25 juillet avec nos aînés pour notre traditionnelle journée familiale. Cette journée appréciée de tous, nous permet de nous retrouver, hors service, sans protocole, dans un cadre de détente avec nos conjoints, nos enfants et nos retraités.

Cet automne, avec l'accord des Amis de Montvendre que nous remercions, nous avons reconduit notre matinée « boudins » à l'occasion de la Foire aux Arbres. Toutefois, malgré une organisation identique à l'année dernière, avec les mêmes « cuisiniers », cette année le boudin ne voulait pas cuire ! Et nous n'avons pas pu satisfaire tout le monde qui avait répondu présent au rendez-vous. Nous tenons à nous en excuser auprès des personnes qui malgré leur patience n'ont pu être servies et leur donnons rendez-vous à l'année prochaine !

Le calendrier 2010 a été à nouveau réalisé avec la participation d'artisans, commerçants et entreprises de Montvendre et Barcelonne, nous tenons à les remercier de leur action pour cette nouvelle réalisation

Nous vous remercions de l'accueil que vous nous réservez chaque année lors de la présentation de celui-ci.

L'amicale et les sapeurs-pompiers de Montvendre vous présentent à vous tous et vos familles, leurs Meilleurs Vœux pour 2010.



VIVRE A MONTVENDRE

2010 sera bientôt parmi nous, les membres de l'association vous souhaitent une bonne et heureuse année 2010.

2009 a vu les activités habituelles se dérouler !

Les rois en janvier, soirée en mars et le vide grenier en mai. Ainsi que le repas de fin d'année.

2010 devrait voir les activités se dérouler ainsi :

Vendredi 8 janvier : tirage des rois à la salle des fêtes

Dimanche 16 mai : vide grenier (venez nombreux)

Dimanche 27 juin : pique-nique de l'amitié en famille

Vendredi 1 octobre : assemblée générale

Des randonnées pédestres ce grefferons sur le programme : avis aux amateurs.

Les membres de « Vivre à Montvendre » espèrent vous voir participer à leurs activités !

Pour nous contacter :

Yvan Antheme au 04 75 59 11 71

Bernard Descombes au 04 75 59 25 36

Jean-Marc Jullien au 04 75 59 02 24

Martine Lair au 04 75 59 09 44

NOUS SOUHAITONS A TOUS LES MONTVENDROIS DE BONNE FETES DE FIN D'ANNEE

ASSOCIATION MONTVENDRE SPORTS ET LOISIRS

2009 fut une année riche en évènements ! Tout d'abord, la vogue a battu son plein le dernier week end d'Août avec cette année un magnifique feu d'artifices qui fut apprécié par tous ! Puis nous avons été heureux d'accueillir une équipe de foot loisirs qui développe ainsi la partie "Sport Et Loisirs" de notre association. Et pour finir, nous clôturerons cette belle année par l'organisation, à la salle de Montvendre, du traditionnel Réveillon de la Saint Sylvestre.

Nous serons heureux de vous retrouver encore nombreux lors de nos prochaines manifestations et vous souhaitons une bonne et heureuse année 2010 !

Le Bureau



Voici le résumé de nos nombreuses activités de 2009.

- Janvier: Tirage des Rois.
- Février: Assemblée Générale avec la présence de Pascal Pertusa Conseiller Général, François-Bernard Petit Maire.
- Avril Au Théâtre le Rhône à Bourg les Valence, quelques personnes sont venu écouter (Le Siècle de L'Opérette) très agréable après-midi.
- Mai:
- 1) Une journée Pro-Confort ,présentation de la collection ,26 personnes présentes, repas offert, après-midi Loto avec de nombreux produits offerts par Pro-confort des lots gourmands pour tous.
 - 2)Sortie interclubs organisée par le club des chênes de Montmeyran (détente en Ardèche) visite "Les chataignette " à St Privat, + le repas au restaurant " La Ribote" .à Lussas . Le club Cabéolum était avec nous (avec les club regroupés nous pouvons remplir un car) bonne journée avec le soleil.
- Juin: Rencontre interclubs organisée cette année par le club de Malissard. Le Président. Max Trapier et son équipe qui accueillait tous leurs voisins au parc de Lorient pour un pique-nique.
- Juillet et Août: Vacances pour tous.
- Septembre:
- 1) Le club a repris ses activités , Au cour de l'année ,les personnes qui passent d'une décennie à l'autre ont droit à un bouquet de fleurs pour les dames ou à une bouteille de vin pour les hommes. Les personnes concernées apportent gâteaux et Clairette pour fêter l'événement ensemble. Merci à tous .
 - 2) Sortie au Palais de Mabagascar, reçu par la fondatrice du musée Suzy Cérezo Razafinchamady native du pays, la visite guidée par son mari Jean-Pierre homme passionné nous a fait vivre un moment merveilleux sur Madagascar .Pour clôturer la journée nous avons goûté avec pâtisseries et boissons exotiques .
- Octobre:
- 1) Voyage interclubs en Autriche . Innsbruck (la vallée du Silhain - Kuhtai station de sport à 2020 mètres ,Abbaye de Stains avec cette année de la neige. Beau voyage "4 personnes de notre Club"
 - 2) La semaine Bleue "organisée par le CCAS de Chabeuil + la mairie de Montvende"
- Décembre: Dégustation du vin primeur " un grand cru cette année"

repas de Noël. Le traiteur Clémenson nous avez préparé un très bon repas, avec beaucoup de participants. Nous remercions la mairie et tous les bénévoles et les amis de Montvendre pour la Clairette.

Vous pouvez voir que notre club à beaucoup d'activités aussi venez nous retrouver!!!

Au cour de l'année, un membre de notre club nous à quitté : Odette Clément

Voici le Calendrier pour L' Année 2010.

5 Janvier.	Tirage des Roi
16 Février .	Assemblée Générale
26 Février.	(Vendredi) ^ une journée Bien - Être
15 Juin	(Mardi) Rencontre interclubs (Organisée par le club de Montélier}
7 Septembre .	Reprise des activités
Novembre .	Dégustation du " vin primeur"
11 Décembre.	Repas de Noël.

Nos réunions continent à se dérouler le 1e et 3e mardi du mois "le club est ouvert à tous"

Meilleurs voeux pour 2010



LES ANCIENS COMBATTANTS

L'année 2009 ne nous a enlevé aucun adhérent, soyons en heureux, et, espérons qu'il en sera de même pour 2010, que ceux dont la santé est déficiente se rétablissent promptement, une bonne forme pour tous, quant au reste il ne suffit pas que demandeur, il nous appartient aussi d'être objectif, déterminé et participant.

Les Anciens Combattants de 14/18 ont perdu leur dernier représentant, ceux de 39/45 nous quittent doucement mais infailliblement, voire ceux d'Indochine que l'on oublie facilement, également de la FNACA pourtant plus jeunes, et ceux des Opérations Extérieures (OPEX) encore d'actualité, sachons les accueillir dans nos rangs. Pour Montvendre plus ou pas de problème, il est regrettable que dans certaines communes il y est ségrégation après les guerres 14/18 et 39/45 envers les suivants, car chaque conflit étant différent cela n'enlève pas la valeur de chacun, le trop jeune pour partir en 39, mais qui s'est trouvé ensuite au maquis n'était il pas aussi valeureux ! ainsi que ceux d'AFN et OPEX !! Arrêtons de les refouler et de les fustiger.

En 2004 je vous disais que nous pouvions craindre attentats et guérillas, malheureusement cela a vite évolué, à l'étranger certes mais en France ! Personnes attaquées, dans la rue, en voiture, commerces et domicile, etc.... ? Si vous vous défendez, que vous blessez ou tuez votre assaillant c'est vous qui allez en prison en premier ! Quel honneur ! Après on verra ? Quelle république ?

Notre monument aux morts a été relooké par Carole et Eddy CLEMENT ainsi que Gérard DURAND. Le fleurissement est en grande partie par Carole et Eddy ainsi que les Amis de Montvendre, un bon entretien par les employés communaux avec de temps à autre par quelques bénévoles. Merci à tous. Beaucoup d'étrangers à Montvendre passant dans le village savent regarder et observer ce monument bien orné. Tout ceci est une forme de respect envers ceux dont le nom figure sur les flancs de ce monument.

Pour la distribution du courrier il est envisagé une dénomination des rues et places, il serait peut être envisageable d'en voir appeler place ou rue 14/18 - 39/45 - 19 mars 1962, titre à développer, sujet à traiter en son temps avec les élus.

Félicitations aux présents pour le repas du 11 novembre, un beau geste de famille de la part de tous, anciens combattants, veuves, sympathisants et autres, beaucoup de considération pour ceux empêchés par cause de santé.

Les textes lus par les enfants paraissent parfois trop durs ! Il est évident que ce sont des sujets écrits souvent pendant ou peu après des conditions difficiles, et que ce ne peut être des romans d'eau de rose. Ces textes ayant été développés par les enseignants, que je salue au passage, les enfants savent ce qu'ils lisent, ne les prenons pas pour des demeurés, rappelons nous ce que nous étions à leur âge ? Pour ma part en 1944 j'avais leur âge, je savais ce que je risquais le soir après l'école ou le jeudi avec le transport de vivres pour le maquis d'Upie à la Drôme entre Eurre et Alex, et ! ce n'était pas tout ! Souhaitons que ces jeunes et ceux à venir ne connaissent pas ces horreurs, aussi, le devoir de mémoire que nous avons trop tardé à inculquer, faisons en sorte qu'il leur permette de comprendre que la liberté est une grande valeur à protéger. Je réitère ma demande de fin 2008 restée sans réponse (Les personnes possédant des poèmes se rapportant aux événements de guerre, qu'elles veuillent bien nous les communiquer, de même que des lettres, les paragraphes intimes peuvent toujours être soustraits).

ACTIVITES 2006

- 6 MARS MONTVENDRE Assemblée générale.
- 15 MARS ST VINCENT LA COMMANDERIE Honneurs aux 2 enfants du village tués en Algérie.
- 19 MARS VALENCE puis CHABEUIL commémoration du cesser le feu en AFN.
- 25 AVRIL CHAROLS Assemblée générale UFAC.
- 8 MAI MONTVENDRE VICTOIRE 1945.
- 6 JUIN MERMOZ repas famille A.C.
- 18 JUIN CHABEUIL Appel du Général de Gaulle
- 21 JUIN VEAUNAVEY LA ROCHETTE - Monuments des fusillés. PLATEAU des GRIOLLES Monuments de 4 radios fusillés le 22 juin 44. COMBOVIN Honneurs aux victimes du bombardement Allemands le 22 juin 44.
- 3 SEPTEMBRE GAMSTAT Stèle des vielles suspendes.
- 6 SEPTEMBRE MIRMANDE SAULCE Mémorial de la résistance.
- 1 OCTOBRE CHABEUIL Assemblée générale FNACA.
- 15 NOVEMBRE MONTELIMAR Congrès Départemental FNACA.
- 11 NOVEMBRE MONTVENDRE Armistice 1915. Repas avec camarades Chabeuil et environs.

ACTIVITES CONNUES POUR 2010

- 6 MARS MONTVENDRE Assemblée générale.
- 19 MARS VALENCE puis CHABEUIL Cessez le feu en AFN
- 14 MARS ST VINCENT LA COMMANDERIE .
- 8 MAI Victoire 1945.
- 8 JUIN VALENCE Commémoration des Anciens d'Indochine.
- JUIN Repas famille A.C. date à définir en fonction du pèlerinage rencontre à LOURDES du 3 au 8.
- JUIN LA ROCHETTE - LES GRIOLLES - COMBOVIN (20 ou 27)
- SEPTEMBRE - GAMSTAT - MIRMANDE.
- 11 NOV Armistice 1918 + repas.



Footusmm.fr

Union Sportive Montmeyran - Montvendre

Ecole de football labellisée FFF

FAITES CONNAISSANCE AVEC LES U 13 (Ex benjamins)

Cette saison le groupe des U 13 est composé de 17 joueurs nés en 1997 et 1998. Très assidus aux 2 entraînements hebdomadaires (15 à 16 présents en permanence) ils sont encadrés par Fred LEMAIRE et Vincent ARNAUD.

Engagés en promotion d'honneur pour la première phase ils ont gagné tous leurs matchs et joueront vraisemblablement en promotion d'excellence la seconde phase du championnat.



PROJET PANNEAUX SPONSORING

L'USMM mettra en place en début d'année 2010 les panneaux publicitaires de ses sponsors sur la façade des locaux du stade. Plusieurs entreprises ont donné leur accord pour cette formule. Si vous souhaitez devenir partenaire du club, nous sommes prêts à vous soumettre notre projet.

Contactez les numéros suivants : 06-08-62-26-90 ou 06-64-06-49-26.

CALENDRIER DE JANVIER 2010

C'est la trêve. Pas de matchs mais les dirigeants ne seront pas en vacances. Travaux au stade et organisation de diverses manifestations.

- Samedi 9 Janvier: Cinéma et galette des rois à la salle des fêtes de Montmeyran pour l'école de foot.
- Samedi 16 Janvier : Super loto du foot avec 5 parties et de superbes lots à gagner.
- Dimanche 1 Février: Reprise du championnat à Montmeyran. Les séniors 2 reçoivent FC VALENCE 4 et les séniors 1 accueillent CHOMERAC 2.

L'USMM VOUS SOUHAITE DE BONNES FETES ET VOUS PRESENTE SES MEILLEURS VOEUX POUR L'ANNEE 2010.

SUPER GRAND LOTO DU FOOT

samedi 16 janvier 2010 à 20h salle des fêtes de Montmeyran

1 carton = 2, 50€

1^{ère} partie : 1 Agneau
2^{ème} partie : une Wii
3^{ème} partie : 1 escapade gourmande
4^{ème} partie : 1 séjour en Turquie
(1 semaine en pension complète pour 2 personnes)
5^{ème} partie : 1 cave (valeur = 250€)
chaque partie comprendra 1 carton plein + 3 quines

**Soyez nombreux
au cours de la soirée
vente de rots, boissons, gâteaux**

LES ASSISTANTES MATERNELLES

JACQUAMET Régine, l'Argot, 04.75.40.84.71

LIVET Nadia, le village, 04.75.59.95.80

MANDON Marie-Noëlle 06.69.03.60.48

PERMINGEAT Anne-Marie, le village, 04.75.59.24.86

HEYRAUD Joyce, le village, 04.75.59.09.18

RICCI Christelle-Laure, quartier Valensayes, 04.75.61.89.29

ZAMBELLI Emmanuelle, quartier Riousset, 06.12.06.50.95

MILLIER Emmanuelle, Rue de l'Ecole Maternelle 06 30 94 12 64

LES ASSOCIATIONS MONTVENDROISES

<p>LES AMIS DE MONTVENDRE *Président : ROCHETTE Monique Secrétaire : PETIT Jacqueline Trésorière : DANJOUD Françoise *Les Théolets 26120 Montvendre</p>	<p>MONTVENDRE SPORTS ET LOISIRS *Président : GELIBERT Serge Secrétaire : SERRE Sandrine Trésorier : FARIA José *Les Perrines 26120 Chabeuil</p>	<p>SAPEURS POMPIERS *Président : PHILIBERT Hervé Secrétaire : ROUSSIER Christophe Trésorier : CHAPRE Thierry 26120 Montvendre</p>
<p>CLUB DES 3 PONTS *Président : IMBERT Jean Trésorier-Secrétaire : MARIUSSE Marie-Joséphe *Fond' Armand 26120 Montvendre</p>	<p>LA COMEDIA *Président : RICHAUD Marie-France Secrétaire : BARLATIER Anne-Marie Trésorier : QUENARDELLE Sylvie *26120 Montvendre quartier Riousset</p>	<p>ACCA *Président : DURAND Gérard Secrétaire : GELIBERT Benoit Trésorier : MICHELOT Sylvain *Chabriolet 26120 Chabeuil</p>
<p>AMICALE DES PARENTS *Présidente : CHOQUET Ghislaine Secrétaire : LIVET Nadia Trésorier : DETHUNE Emmanuel *le Village 26120 Montvendre</p>	<p>RESTAURANT SCOLAIRE *Président : DESBRUS Damien Secrétaire : QUAILLET Hubert Trésorière : GELIBERT M. Danielle 26120 Montvendre - Les Jardins du soleil</p>	<p>Les enfants du Mont de Vénus Président : BRET Rémi Secrétaire : QUAILLET Christel Trésorier : QUAILLET Hubert *26120 Montvendre</p>
<p>ANCIENS COMBATTANTS *Président : CHAPON André Secrétaire : MARIUSSE Michel Trésorière : BESSON Nicole *les Romieux 26120 Montvendre</p>	<p>Union Sportive Montmeyran Montvendre *Président : Bernard BOUCHARDON Secrétaire : Nadine CRIVELLO Trésorier : Bernard PELAT Réfèrent : PHILIBERT Stéphane *le Stade 26120 Montvendre</p>	<p>VIVRE A MONTVENDRE *Président : ANTHEME Yvan Secrétaire : ROSSIGNOL Jacqueline Trésorier : DESCOMBES Bernadette *Le pré du Bost 26120 Montvendre</p>
<p>LES COPAINS D'ABORD *Président ESSELIN Valérie Secrétaire : DETHUNE Catherine Trésorier : GELIBERT Marie-Danielle Parpaille 26120 Barcelonne</p>		

A LA RENCONTRE D'UNE ENTREPRISE MONTVENDROISE

Nous sommes allés rencontrer Jérôme MATHIEU, Artisan Ebéniste, dont l'atelier se situe Zone Artisanale de l'Argot à MONTVENDRE.

C'est dès l'âge de 6 ans que la passion du bois lui est venue et c'est naturellement qu'après un parcours scolaire classique il opta pour un BAC EBENISTERIE. 3 ans après il intégra l'Ecole Supérieure d'Ebénisterie d'Avignon (THOR) qui lui permit, après 10 mois d'instruction, de pouvoir travailler sa passion.

Il le fit d'abord en tant que salarié pendant 2 ans dans une ébénisterie, puis il s'installa à son compte à Malissard dans un local qu'il loua pendant 7 ans. L'opportunité de la ZA lui permis d'avoir son propre atelier et de pouvoir y construire sa maison à proximité, ce qui est un atout majeur. Cela fait maintenant 7 ans qu'il y exerce son art.

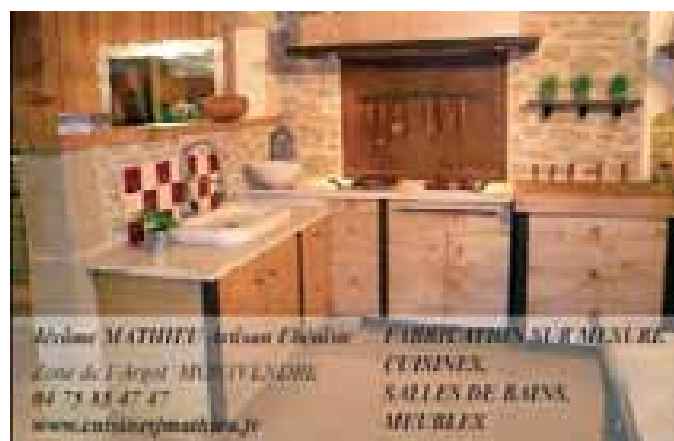
Son activité était la fabrication de meubles sur mesure et la restauration de meubles anciens jusqu'à ce qu'il expose à la foire de Romans pour la première fois, il y a 6 ans, et que démarre ce qui est devenue sa principale activité : la fabrication de cuisine en bois massif.

A noter que la fabrication est faite de A à Z avec un outillage purement artisanal : les portes sont entièrement fabriquées sur place et en plus de l'installation de votre cuisine, il propose aussi l'électroménager si besoin ! Tout ça sur plan réalisé de ses propres mains !

Depuis 4 ans, il a même un salarié qu'il l'aide : comptez en moyenne 6 à 8 mois pour avoir la cuisine de vos rêves ! Quant on aime, on ne compte pas !

Sa clientèle, constituée des personnes rencontrées sur la foire de Romans et du « bouche à oreilles », s'étend d'Annonay à Beaurepaire en passant par Grâne et Allex.

Mais le mieux est quand même de voir ce qu'il vous propose, et pour cela, son épouse Emeline et lui-même vous invitent à leurs premières Portes Ouvertes qui auront lieu les 29, 30 et 31 janvier 2010 où vous pourrez découvrir notamment sa nouvelle cuisine en érable. Croyez-nous, vous serez agréablement surpris !



CARTE GRISE

Depuis le 15 octobre, le nouveau système d'immatriculation des véhicules permet à certains professionnels de l'automobile habilités par Monsieur le Préfet de délivrer les cartes grises concernant les véhicules neufs et d'occasion. 118 garages ont signé une convention avec l'Etat.

Accueil des usagers en Préfecture

- ✓ Accueil du public du lundi au vendredi de 8 h 30 à 12 h 30 sauf le mercredi.
- ✓ Mise en place d'une cellule d'appui juridique et d'information :
- ✓ Tous les jours de 9 h à 12 h
- ✓ Téléphone 04.75.79.28.58

CHANGEMENT D'ADRESSE SEULEMENT EN PREFECTURE.

RECENSEMENT AGRICOLE 2010

Le recensement agricole s'effectue tous les 10 ans, il se déroulera du 1^{er} septembre 2010 au 30 avril 2011, il est obligatoire et confidentiel.

Une opération préliminaire de constitution des listes d'exploitations s'effectue auprès des mairies.

Une commission communale sera désignée.

Le secrétariat de cette commission sera assuré par un enquêteur accrédité par le service statistique de la direction régionale de l'alimentation, de l'agriculture et de la forêt.

ELECTIONS REGIONALES

Ces élections auront lieu les 14 et 21 mars 2010.

ELECTIONS DES BAUX RURAUX

L' Arrêté n°09-5811 du 16 décembre 2009 fixant la liste des candidats sera affichée en mairie jusqu'au 4 février 2010.

SECRETARIAT DE MAIRIE- LES HORAIRES

Les Lundi, Mardi, Jeudi, Vendredi, de 9 H à 12 H
Les lundi, Mardi, Vendredi de 13 H 30 à 16 H 45
Jeudi de 13 H 30 à 18 H
FERME LE MERCREDI

PERMANENCES DU MAIRE ET DES ADJOINTS

Lundide 13 H 30 à 14 H 30..... **SERVIAN Bruno**
Mardi.... de 15 H 30 à 16 H 30.....**QUAILLET Christel**
Jeudi.....de 17 H à 18 H.....**PETIT François-Bernard**
Vendredi.....de 11H à 12 H.....**IMBERT Laurent**

POUR LES APPELS EN CAS D'URGENCE

PETIT François-Bernard : 06.60.47.50.69
SERVIAN Bruno : 06.80.99.20.72
IMBERT Laurent : 06.87.39.03.44
QUAILLET Christel :06.80.84.11.11

Mairie : TEL 04.75.59.06.13, FAX 04.75.59.03.86
Site internet : www.montvendre.fr
Courriel : mairie.montvendre@wanadoo.fr

HORAIRES DECHETTERIE

Lundi-Mercredi-Vendredi : 10h à 12 h et 15 h à 18 h
Mardi-Jeudi : 15 h à 18 h Samedi : 9H00-17H00
RAMASSAGE DES DECHETS MENAGERS LE MERCREDI

HORAIRES DE LA POSTE  04 75 59 08 31

Lundi-Mardi-Jeudi-Vendredi : 8H à 12H Samedi : 8 H à 11 H 45

POMPIERS : 18
SAMU : 15
CENTRE ANTI-POISON
04 72 11 69 11

HORAIRES D'HIVER DE LA BIBIOTHEQUE
Lundi, jeudi, vendredi 16h30 à 17h30
Samedi de 11h à 12 h

AMENAGEMENTS URBAINS – CONSTRUCTION DE CHAUSSEES
REVETEMENTS DE SURFACE
(enrobé, enduits superficiels, béton désactivé, balayé, pavage, dallage, ...)
CENTRALE A BETON – CENTRALE A ENROBE
PLATEFORME DE VALORISATION DE MATERIAUX
TRAVAUX PARTICULIERS

ENTREPRISE 26



*« La qualité doit
être un réflexe »*

885 avenue Pierre Brossolette
26800 PORTES LES VALENCE

☎ 04.75.57.05.26 Télécopie 04.75.57.48.76
<http://www.e26.com> e-mail: e26@e26.com



la propreté
la propreté en toute transparence
transparence

*Entretien de bureaux, vitrerie
Désinfection
Traitement de sols
Remise en état
Copropriétés*



VALENCE

04 75 78 12 44

2ms@2ms-nettoyage.fr

Les Rendez-vous de 2010

8 JANVIER

Vœux du Maire - 18h à la mairie

13 FEVRIER

Loto de la Paroisse

27 MARS

Carnaval des Ecoles

6 MARS

Assemblée Générale des Anciens Combattants

13 MARS

Soirée familiale « Vivre à Montvendre »

20 MARS

Assemblée Générale « Amis de Montvendre »

25 AVRIL

Foire aux fleurs

8 MAI

Commémoration du 8 mai 1945
Représentation « La Comédia »

15 MAI

Représentation « La Comédia »

16 MAI

Vide grenier

18 JUIN

Fête des écoles



Pépinières ROUX
Maison fondée en 1926

L'instant jardin

Vente aux professionnels et aux particuliers

Fruiter
Alignement
Arbustes
d'ornement
Plantes pour haies
Conifères
Rosiers

Domaine des Béalets 26120 MONTVENDRE
Tél. 04 75 59 06 03 - Fax: 04 75 85 43 82

**Bulletin
Municipal de
Montvendre**

Conception,
réalisation :
Commission
Communication
Impression :
Imprimerie du
Crestoix
Tirage : 480