

NUANCIER

DÉPARTEMENT DU RHÔNE – JUILLET 2018

SOMMAIRE

I. PRÉSENTATION DU NUANCIER	5
1. Présentation du nuancier	7
A. Le nuancier comme outil d'harmonie	7
B. La couleur	7
C. Le zonage	7
II. LES COULEURS DU PAYSAGE	11
1. LA TERRE ET LA PIERRE	12
2. LES COUVERTURES	14
3. LES FAÇADES	16
4. LES ENDUITS NATURELS	18
A. Teintes d'enduit	19
5. LES BADIGEONS	20
A. Teintes de badigeons (Façades, frises et Décors)	21
B. Teintes de badigeons supplémentaires en centre bourg.	21
6. LES MENUISERIES	22
A. Couleurs de menuiseries (Fenêtres, Volets bois et persiennes)	23
B. Exemples d'associations intéressantes Volets/Menuiseries	25
7. LES PORTES	26
A. Couleurs de Portes du bâti traditionnel	27
8. SERRURERIE ET FERRONNERIE OU FONTE MOULÉE	28
A. Ferronneries, éléments métalliques, serrurerie	29
9. DEVANTURES	30
A. Teintes de devantures	31
III. ANNEXES	33
1. La codification NCS	35

I. PRÉSENTATION DU NUANCIER

1. PRÉSENTATION DU NUANCIER

A. Le nuancier comme outil d'harmonie

En parallèle à l'élaboration de son AVAP, la Ville de Thizy-les-Bourgs a décidé d'élaborer un nuancier de teintes destiné à la composition des façades. La palette a pour but de conserver l'harmonie des couleurs sur l'ensemble de la commune en limitant la prolifération des teintes sans toutefois appauvrir la gamme chromatique qui fait la richesse de nos paysages. Non restrictif, le nuancier doit aider et orienter l'utilisateur dans son choix lors d'une réhabilitation, d'une rénovation ou d'une construction.

B. La couleur

La couleur doit être considérée comme un élément à part entière de l'architecture : elle varie en fonction du type d'habitat, de l'époque de construction ou de la zone géographique dans laquelle on se situe. Au service du paysage et de l'architecture, la couleur doit correspondre aux types de bâtiments qu'elle accompagne.

Les matériaux présents sur le territoire sont la base des couleurs de l'architecture dite traditionnelle. Les terres, les pierres et les sables locaux donnent les teintes dominantes des édifices ruraux. Ces matériaux magnifient les couleurs naturelles du paysage environnant.

La couleur doit être considérée dans un ensemble et non individuellement, et le choix d'une couleur doit s'effectuer en tenant compte de l'environnement. On ne traitera pas de la même manière une maison isolée entourée de jardins et des maisons accolées à l'intérieur d'une zone urbaine dense, par exemple des rues du centre de Thizy-les-Bourgs.

La couleur se perçoit différemment selon son support, et le traitement de finition de la surface.

La « palette générale », ce que perçoit l'œil en premier, correspond à la dominante chromatique constituée par les couvertures et les façades.

La « palette ponctuelle » correspond aux éléments de détails tels que portes, menuiseries, serrureries qui viennent rythmer l'ensemble de touches colorées et accompagner harmonieusement la palette générale.

Le processus du choix d'une couleur doit s'effectuer en prenant en compte tous ces éléments, chaque édifice devant être traité dans son environnement immédiat. Partant du plus général vers le particulier :

- Prise en compte de l'environnement naturel,
- Prise en compte des teintes des édifices avoisinants,
- Traitement en premier de la palette générale : toitures et façades,
- Choix de la palette ponctuelle : menuiseries, serrureries...

Le nuancier donne à voir uniquement des références de teintes et un aspect de finition; en aucun cas il ne prescrit une marque ou un fabricant.

Afin d'assurer la continuité avec l'ancien nuancier de la commune, toutes les teintes proposées proviennent de nuanciers fabricants (Imerys pour les couvertures, Chaux & enduits de St.Astier: teinte et Parex Lanko pour les façades, Gauthier pour les peintures de menuiseries et serrureries.) Mais dans un souci pragmatique elles ont également toutes été référencées à la norme NCS (explicitée en fin de dossier) et à la norme RAL (pour les serrureries), ce qui permet de les retrouver chez tous les fournisseurs et fabricants.

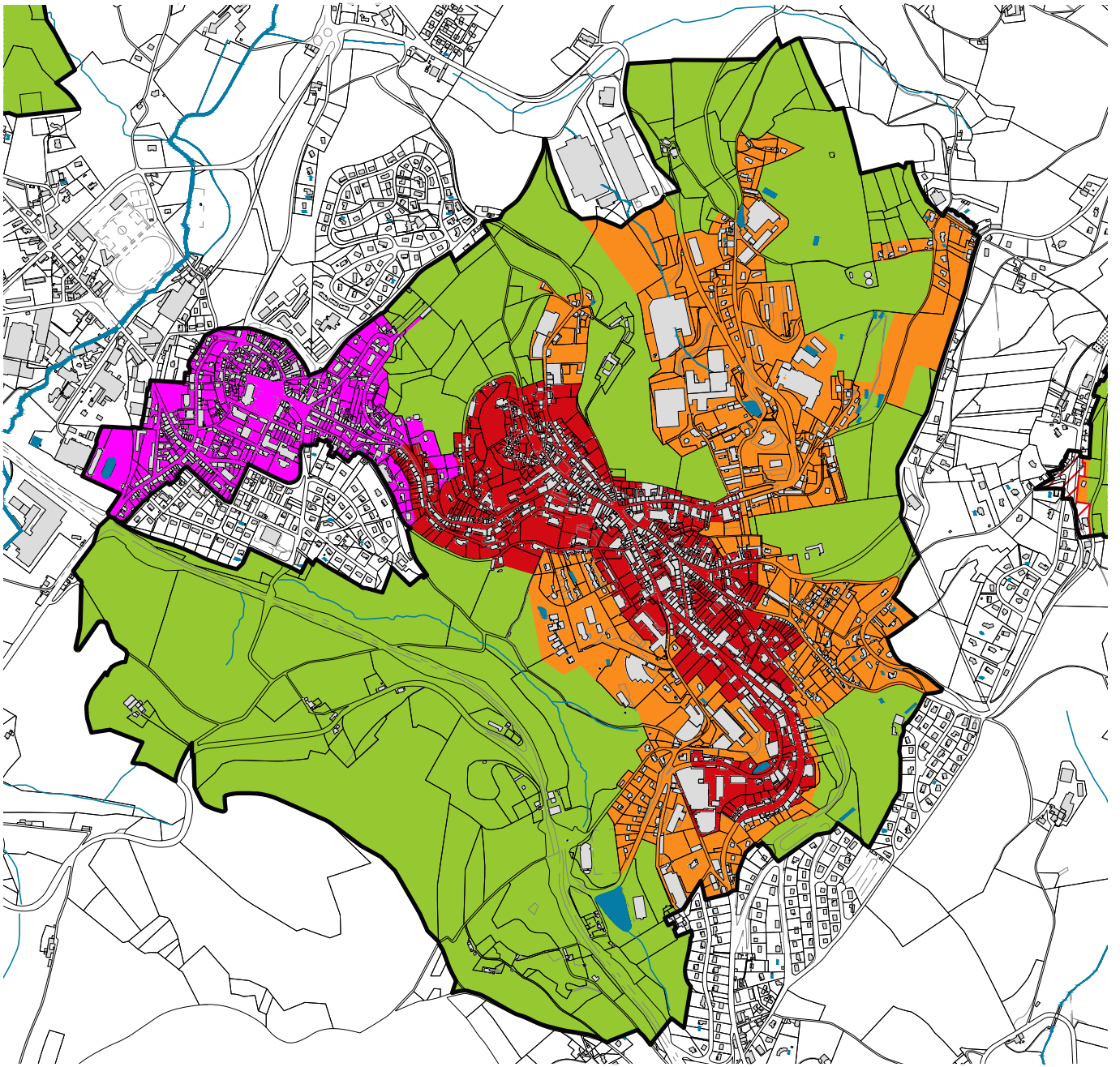
C. Le zonage

L'utilisation des couleurs dépend de la localisation du bâti dans la commune. En effet une palette de couleur plus variée est utilisée dans le centre-ville, alors qu'à l'extérieur du centre-ville, les bâtis plus ruraux utilisent des teintes plus proches des sables locaux .

Ainsi deux zones seront dénommées pour l'usage de ce nuancier :







- La zone dite «centre bourg» qui correspond aux zones S1 et S3 de l'AVAP
- La zone dite «hors centre bourg» qui correspond à tous bâtis sur la commune hors des zones S1 et S3 de l'AVAP





Commune de Thizy-les-Bourgs, localisation des emprises des cinq anciennes communes (Thizy, Bourg-de-Thizy, Marnand, la Chapelle de Mardore, Mardore)
/ Carte Archipat

Délimitation

-  Périètre du projet d'AVAP
-  S1 : Secteur d'intérêt urbain et architectural majeur
-  S2 : Secteur d'intérêt urbain et architectural remarquable
-  S3 : Secteur d'intérêt urbain remarquable
-  S4 : Secteur d'intérêt paysager
-  S5 : Secteur d'accompagnement

II. LES COULEURS DU PAYSAGE

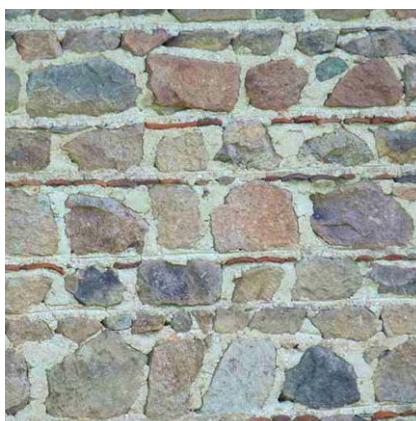
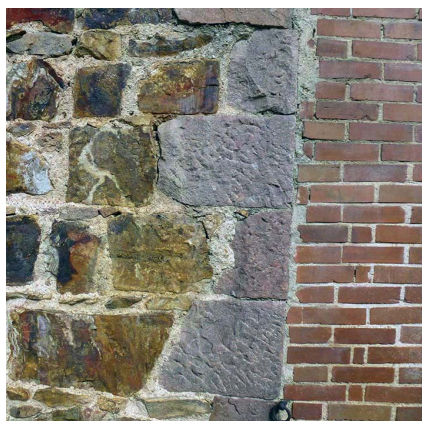
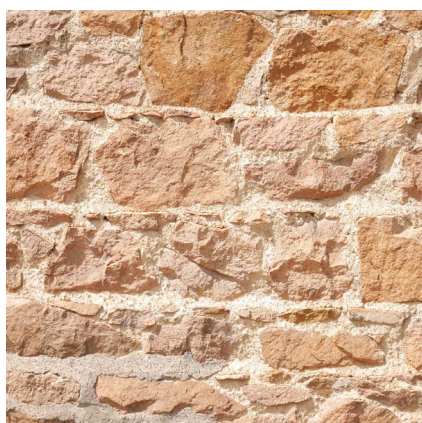
1. LA TERRE ET LA PIERRE

La palette naturelle

Les matériaux naturels définissent une gamme chromatique appelée « palette naturelle ».

Sur le territoire de Thizy-les-Bourgs, elle se décline principalement sous deux couleurs générales qui proviennent des pierres locales : le brun et l'ocre des pierres calcaires et le rouge des porphyres. Ces matériaux composent une gamme qui oscille du marron très clair au brun rouge plus soutenu.

Il s'agit là des teintes les plus élémentaires de la région, qui s'intègrent parfaitement à l'environnement naturel et qui sont utilisées par l'homme depuis l'occupation du site.



La palette naturelle en couleurs NCS

Les pierres naturelles «saturées» du site



NCS S 1040- Y20R



NCS S 1040- Y10R



NCS S 2030- Y70R



NCS S 2030- Y60R

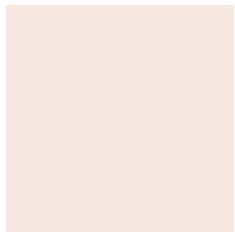


NCS S 2030- Y50R

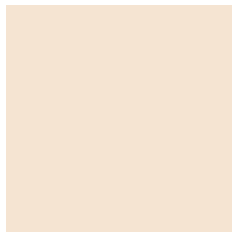
Calcaire jaune doré

Porphyre, Ocre rouge

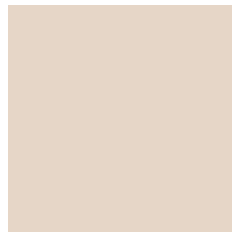
Les tons sable



NCS S 0505- Y80R



NCS S 0505- Y50R



NCS S 1005- Y50R



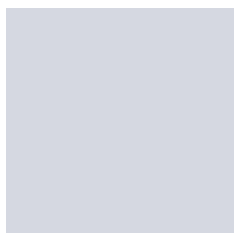
NCS S 1505- Y50R



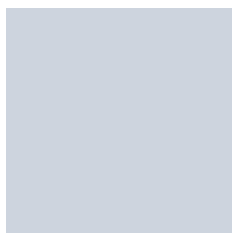
NCS S 1015- Y50R

Calcaire beige clair

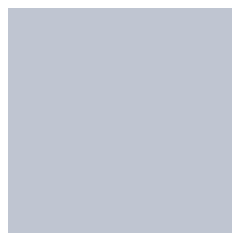
Les tons bleutés



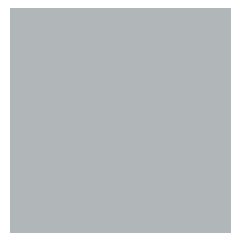
NCS S 1005- R80B



NCS S 1010- R80B



NCS S 1510- R80B



NCS S 2502- B



NCS S 3502- B

Pierres bleutées

Les couleurs de la végétation



NCS S 2020- G



NCS S 4020- G10Y



NCS S 5020- G10Y



NCS S 3060- G20Y

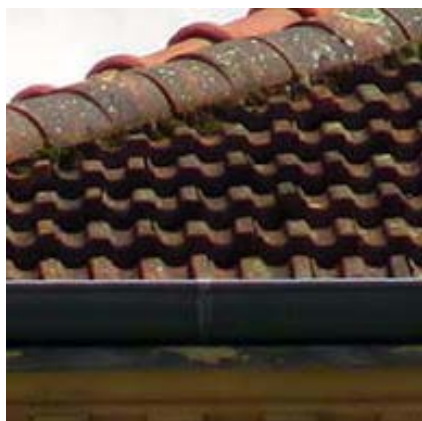


NCS S 2030- Y20R

2. LES COUVERTURES

Traditionnellement, les couvertures sont constituées de tuiles en terre cuite (creuses ou plates mécaniques) dont la couleur est issue de la terre locale. La palette de couleur varie de l'orangé au brun selon la cuisson et l'âge des tuiles.

Au XIXe puis au XXe siècle, la tuile mécanique à emboîtement, plus rouge vif, s'est imposée dans les zones de développement industriel.



A titre indicatif, les tuiles canales et Delta 10 de chez Imeris ou équivalent pourront être utilisées.

En centre bourg la teinte «rouge» devra être respectée
Hors centre bourg les teintes «rouge» et «rouge nuancé» seront acceptées.

Dans le cas de travaux sur des couvertures existantes, l'utilisation de tuiles identiques à l'existant pourra être recommandée.



Tuiles creuses rouges



Tuiles plates rouges



Tuiles plates rouges nuancé

3. LES FAÇADES

La réalisation des enduits de façade doit, dans le cas de maçonneries en terre, en pierre ou à pans de bois, faire l'objet d'une attention particulière dans le choix de ses composants, que ce soit en restauration ou bien en construction neuve.

Effectivement, les propriétés physico-chimique des matériaux traditionnels nécessitent la mise en œuvre d'enduit à la chaux (chaux aérienne CL ou chaux hydraulique naturel HCL), favorisant les échanges hygrométriques dans les murs.

De ce fait, le recours à des enduits « près à l'emploi », contenant de la chaux hydraulique artificielle (XCL) ou encore du ciment est proscrit ! Les résultats sanitaires d'une telle utilisation pouvant être catastrophique pour la construction.

La composition de l'enduit appliqué comme protection à un bâtiment, diverge en fonction de son système d'appareillage (façade en pierres de taille assisées, en moellons de pierres « tout venant » bien ou grossièrement assisées), et de son état sanitaire.

Ainsi, sur une façade constituée en pierres « tout venant » pour exemple, il faudra appliquer dans un premier temps un enduit dit « gobetis », première couche d'accroche permettant de reprendre les irrégularités de la maçonnerie et rectifier les entrées d'air et d'eau éventuelles. Viendra ensuite, le « corps d'enduit », seconde couche plus élastique rendant le support régulier et au caractère isolant, avant la couche de « finition » souvent pourvue d'un colorant.

A noter, les dimensions décroissantes des grains du sable utilisé dans les différentes couches d'enduit, afin d'obtenir davantage de finesse dans les dernières couches.

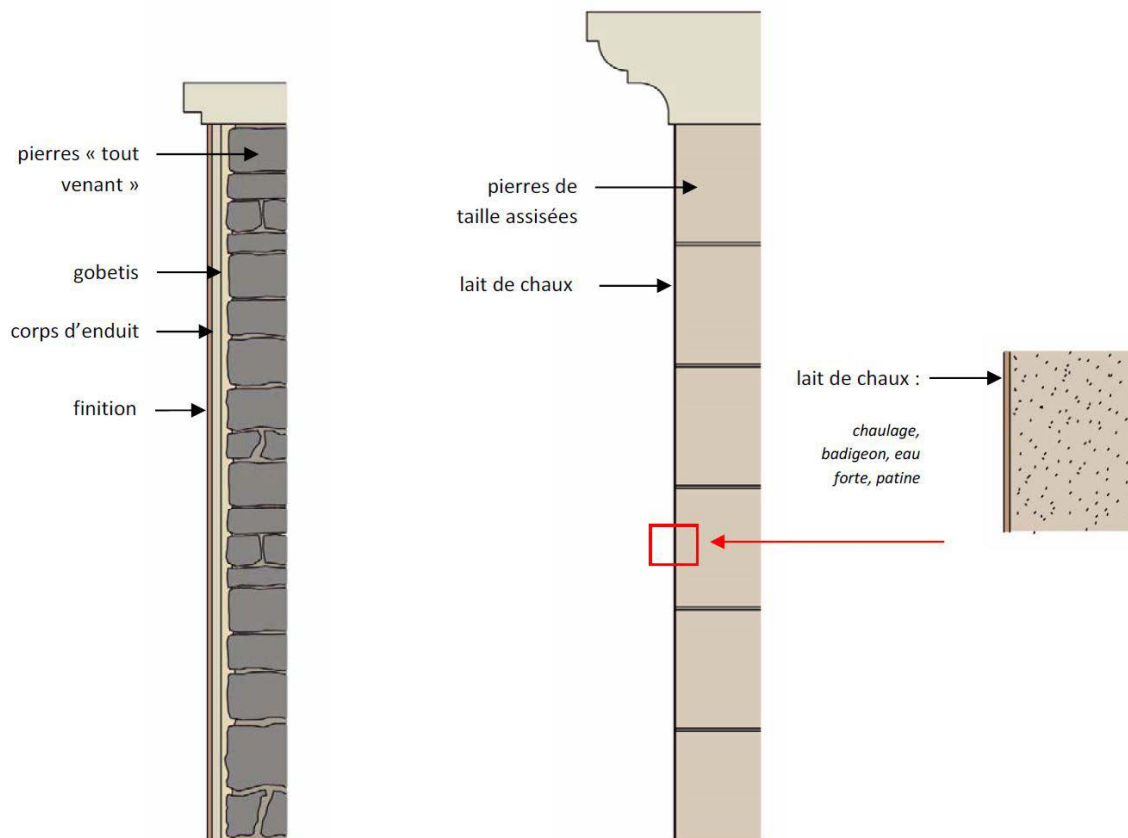
	Proportion en seaux *			Épaisseur (en mm)
	Chaux CL +	Chaux HL	Sable	
Gobetis	2,5		5	5 à 10
Corps d'enduit	1	1	5	15 à 20
Finition	2	1	7 à 9	4 à 10

** Les dosages sont donnés à titre indicatif car la dose de chaux à utiliser varie suivant les caractéristiques du sable (granulométrie, argilosité,...)*

Dans le cas d'une façade en pierres de taille assisées, un simple enduit très dilué de finition appelé « lait de chaux » viendra en recouvrement des pierres, de manière à laisser apparent le travail de l'artisan tout en protégeant la matière et en uniformisant les teintes. Le but de cet ultime corps d'enduit peut également résider dans la coloration de la façade, lorsque l'on y apporte des colorants naturels (ocres, terre de Sienne et terre d'ombre).

Différents « laits de chaux » peuvent alors être appliqués. Ils portent les noms de « chaulage », de « badigeon », d'« eau forte » ou encore de « patine » et correspondent à différentes dilutions (tableau ci-après).

Type de lait de chaux	Critères de choix	Usages	Dosage		Saturation des couleurs	
			chaux	eau	terre	oxydes
Chaulage	Sur moellons, enduits. Aspect très épais, blanc, rarement coloré	Usage sanitaire ou agricole « bouche-pore »	1	1	10%	5%
Badigeon	Sur enduits et pierres. Aspect masquant, couleurs peu saturées	Finition colorée d'un support « bouche-pore » Rattrapage de défauts d'aspect d'un enduit	1	2 à 3	25%	15 %
Eau forte	Sur enduits et pierres Aspect aquarellé, couleurs vives	Finition très colorée	1	4 à 6	65%	35%
Patine	Sur pierres, enduits grande transparence La texture du support est privilégiée	Uniformisation et vieillissement des zones d'un parement	1	20	95%	55%



Façade en pierres « tout venant »

Façade en pierres de taille assisées

4. LES ENDUITS NATURELS

Les enduits traditionnels sont uniquement constitués de chaux et de sables locaux, provenant pour la plupart de carrières locales ou cours d'eau du secteur.

Leur teinte varie peu entre le beige gris légèrement rosé jusqu'au beige jaune pour les tons les plus chauds. Leur nuance peut varier infiniment en fonction du dosage de chaux et de sable, et une fois en place, le taux d'humidité de l'air ambiant.

Historiquement, la palette de couleurs a été plus développée et enrichie dans les centres villes de Thizy et Thizy-les-Bourgs

Les enduits auront une finition talochée, frisée fin, ou lissée

Une finition d'enduit grattée sera tolérée pour les bâtis ruraux isolés



Enduit Gratté



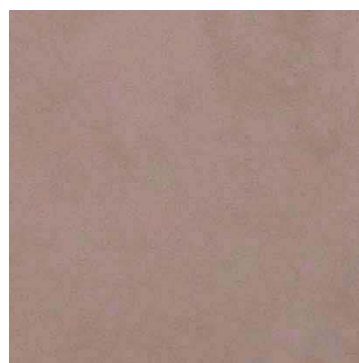
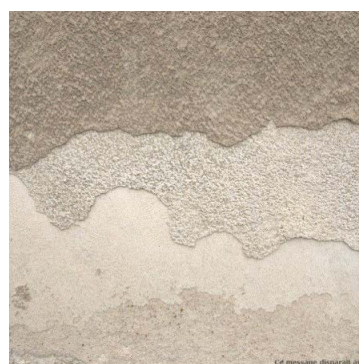
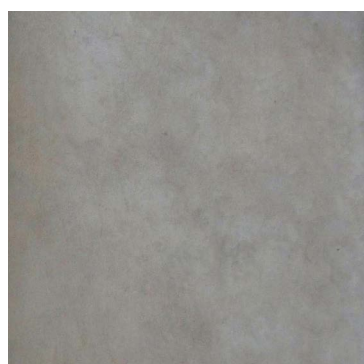
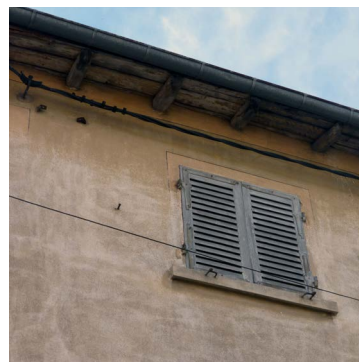
Enduit Taloché



Enduit Frisé fin

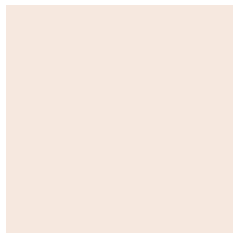


Enduit Lissé

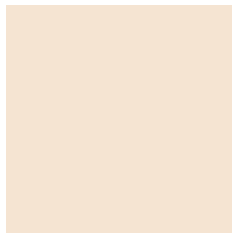


A. Teintes d'enduit

Références commerciales:
 Chaux & enduits de St.Astier: S.A.
 Parex Lanko : P.L.

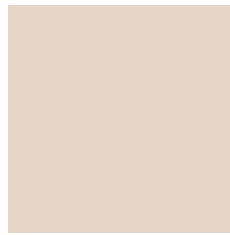


NCS S 0505- Y80R

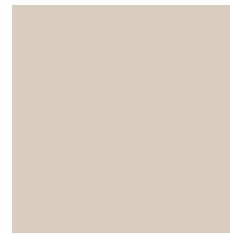


NCS S 0505- Y50R

Chaux & enduits de St.Astier: teinte 70 et 78
Parex Lanko : Sable Clair T.20 et Terre de sable T.50
 ou équivalent



NCS S 1005- Y50R



NCS S 1505- Y50R



NCS S 1015- Y50R

S.A.: teinte 30
P.L.: Petal Rose :R.40
 ou équivalent



NCS S 2020- Y30R

S.A.: teinte 28
P.L.: Terre Beige :T.70
 ou équivalent



NCS S 3010- Y30R

S.A.: teinte 811
P.L.: Grege :T.10
 ou équivalent



NCS S 3005- Y20R

S.A.: teinte 85
P.L.: Terre Feutrée :T.60
 ou équivalent



NCS S 3020- Y50R

S.A.: teinte 135
P.L.: Vieux Rose :R.50
 ou équivalent



NCS S 2030- Y20R

S.A.: teinte 236
P.L.: Terre Beige :T.70
 ou équivalent



NCS S 1020- Y30R

S.A.: teinte 25
P.L.: Beige Rose Pale :O.40
 ou équivalent



NCS S 1020- Y60R

S.A.: teinte 165
P.L.: Rose Orange :O.60
 ou équivalent



NCS S 1030- Y30R

S.A.: teinte 66
P.L.: Ocre clair : O.70
 ou équivalent



NCS S 1015- Y20R

S.A.: teinte 21
P.L.: Opale : J.30
 ou équivalent



NCS S 1015- Y300R

S.A.: teinte 26
P.L.: Sable Jaune : J.40
 ou équivalent

B. Teintes supplémentaires en centre bourg



NCS S 1040- Y20R

Chaux & enduits de St.Astier: teinte 253
Parex Lanko : Jaune Pollen :J.60
 ou équivalent



NCS S 1040- Y10R



NCS S 2030- Y70R

Chaux & enduits de St.Astier: teinte 586 et 203
Parex Lanko : Brique naturelle O.90 et Brique Rose R.70
 ou équivalent



NCS S 2030- Y60R

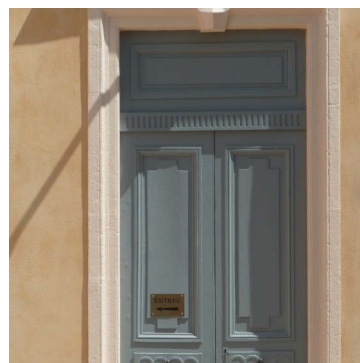
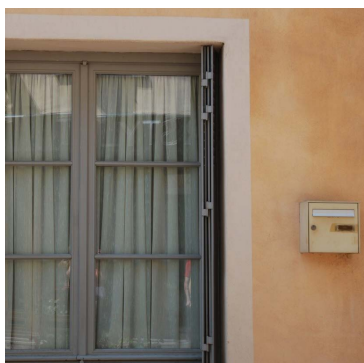
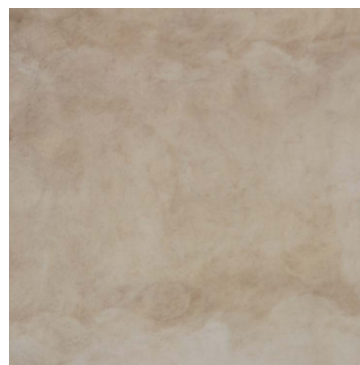
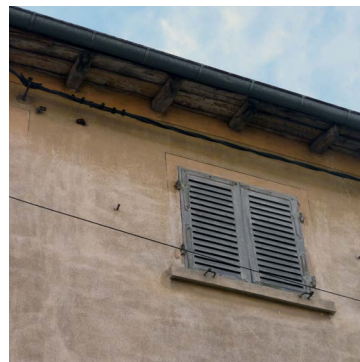
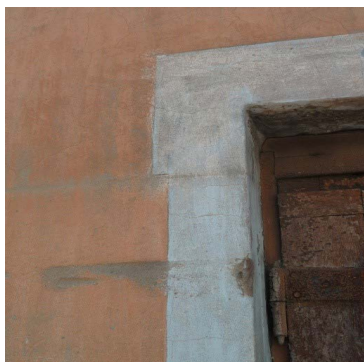


NCS S 2030- Y50R

5. LES BADIGEONS

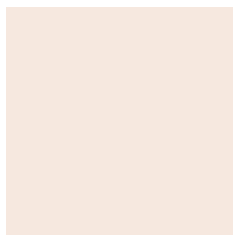
Traditionnellement, l'enduit est uniquement coloré par le sable qui le compose et qui se trouve à proximité de la construction. Le badigeon est une couche de finition très fluide qui peut être légèrement colorée. Par souci d'économie, il s'agit principalement de colorants naturels et abondants. Pour la région, le pigment est minéral et provient du sol. Ce sont principalement les ocres. Ils peuvent être beige clairs, rosés, jaunes ou bruns pour les plus foncés.

On note également de nombreux badigeons de teinte bleutée sur des bâtiments de centre-ville. Dans le cas d'une façade au badigeon bleuté, l'amphe des éléments d'architecture (chambranle, linteaux, corniches...) et de décors (listels, frises,...) sera d'un camalieu de bleu ou blanc.

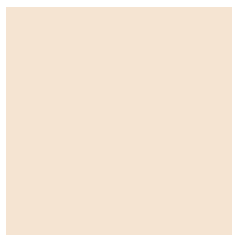


A. Teintes de badigeons (Façades, frises et Décors)

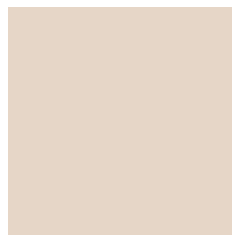
Références commerciales:
Chaux & enduits de St.Astier: S.A.
Parex Lanko : P.L.



NCS S 0505- Y80R



NCS S 0505- Y50R



NCS S 1005- Y50R



NCS S 1505- Y50R



NCS S 1015- Y50R

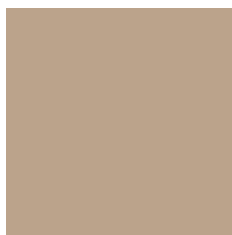
Chaux & enduits de St.Astier: teinte 70 et 78
Parex Lanko : Calcilane Badigeon : T.20 et T.50
ou équivalent

S.A.: teinte 30
PL.: Calcilane Badigeon : R.40
ou équivalent



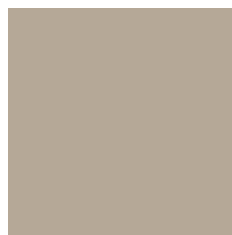
NCS S 2020- Y30R

S.A.: teinte 28
PL.: Calcilane Badigeon : T.70
ou équivalent



NCS S 3010- Y30R

S.A.: teinte 811
PL.: Calcilane Badigeon : T.10
ou équivalent



NCS S 3005- Y20R

S.A.: teinte 85
PL.: Calcilane Badigeon : T.60
ou équivalent



NCS S 3020- Y50R

S.A.: teinte 135
PL.: Calcilane Badigeon : R.50
ou équivalent



NCS S 2030- Y20R

S.A.: teinte 236
PL.: Calcilane Badigeon : T.70
ou équivalent



NCS S 1020- Y30R

S.A.: teinte 25
PL.: Calcilane Badigeon : O.40
ou équivalent



NCS S 1030- Y30R

S.A.: teinte 66
PL.: Calcilane Badigeon : O.70
ou équivalent



NCS S 1015- Y20R

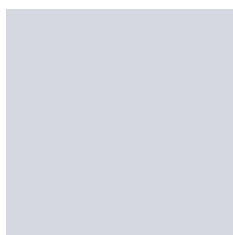
S.A.: teinte 21
PL.: Calcilane Badigeon : J.30
ou équivalent



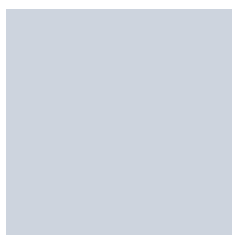
NCS S 1015- Y300R

S.A.: teinte 26
PL.: Calcilane Badigeon : J.40
ou équivalent

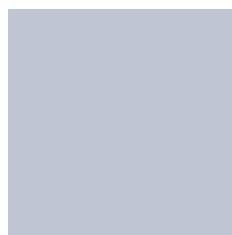
B. Teintes de badigeons supplémentaires en centre bourg.



NCS S 1005- R80B



NCS S 1010- R80B



NCS S 1510- R80B

Chaux & enduits de St.Astier: teinte 568
Parex Lanko : Calcilane Badigeon B.20 ou équivalent



NCS S 1040- Y20R



NCS S 1040- Y10R

Chaux & enduits de St.Astier: teinte 253
Parex Lanko : Calcilane Badigeon :J.60 ou équivalent



NCS S 1020- Y60R

S.A.: teinte 165
PL.: Calcilane Badigeon : O.60



NCS S 2030- Y70R



NCS S 2030- Y60R



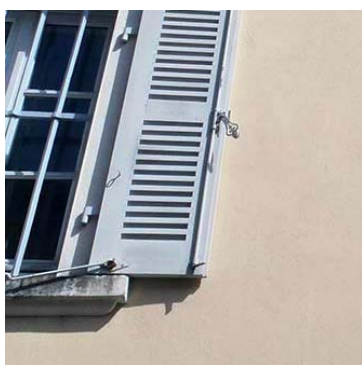
NCS S 2030- Y50R

Chaux & enduits de St.Astier: teinte 586 et 203
Parex Lanko : Calcilane Badigeon : O.90 et R.70 ou équivalent

6. LES MENUISERIES

Traditionnellement, les volets et menuiseries bois ont toujours été peints régulièrement pour assurer la pérennité des ouvrages. Les couleurs traditionnelles pour les volets sont les marrons, les bruns rouge (tirés des terres d'ocre), les gris clairs et les bleus gris, et à partir du XIX^e siècle, les verts (oxyde de chrome). Les menuiseries sont en général de couleur moins soutenue que les volets, elles sont de teinte gris clair ou brun rouge (sang-de-bœuf).

Les menuiseries des maisons de maître de la région peuvent également être de couleur gris très clair, proche du blanc.



A. Couleurs de menuiseries (Fenêtres, Volets bois et persiennes)

Références commerciales:
Seigneurie: S.



NCS S 6020- B
RAL: 5001
S. : Bleu Hawai :7973



NCS S 7020- B
RAL: 5003
S. : Bleu Luzien :7974



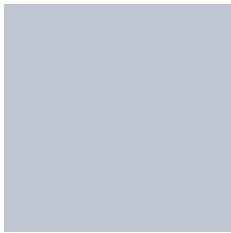
NCS S 2020- G
RAL: 6019
S. : Vert Andiroba :7538



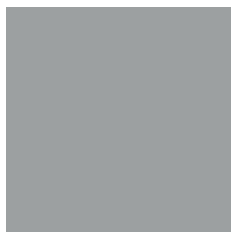
NCS S 1515 - B80G
RAL: 6019
S. : Vert Hudson :7124



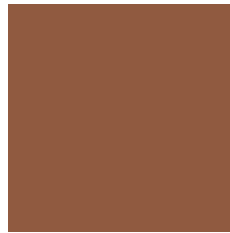
NCS S 1005- Y50R
RAL: 1015
S. : Beige Dikes :7035



NCS S 1015- R80B
Pas d'équivalent RAL
S. : Bleu Tomini :7425



NCS S 3502- B
RAL: 7004
S. : Gris daurade :8134



NCS S 5030 - Y50R



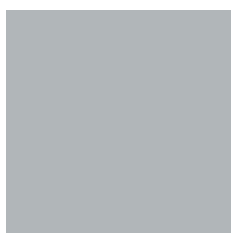
NCS S 4030 - Y70R
Pas d'équivalent RAL
Seigneurie : Gold Tampico :7746



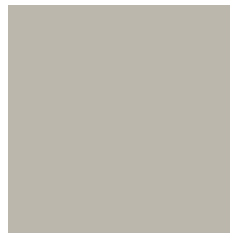
NCS S 4030 - Y60R



NCS S 5020 - G
Pas d'équivalent RAL
S. : Vert Palmier :7504



NCS S 1005 - R80B
Pas d'équivalent RAL
S. : Bleu Evoran :7079



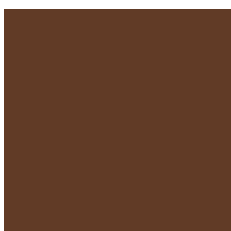
NCS S 2502 - Y
RAL: 7044 Gris soie
S. : Vert Antiqua 1144



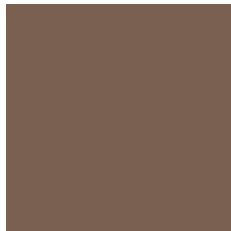
NCS S 3502 - Y
S. : Gris Missouri :0968
ou équivalent



NCS S 4502 - Y
RAL: 7030 Gris pierre
S. : Brun Jalisco :1004



NCS S 7020 - Y50R
RAL: 8007
S. : Marron Brenner :8054



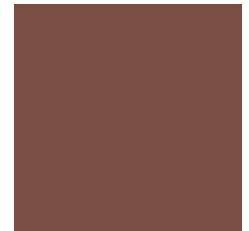
NCS S 6010 - Y50R
RAL: 8025
S. : Marron Dolomite :8052



NCS S 4030 - Y50R
Pas d'équivalent RAL
S. : Brun Ternet :8046



NCS S 3010 - Y40R
Pas d'équivalent RAL
S. : Beige Plage :8026



NCS S 6020 - Y70R
RAL: 8002
S. : Havane Balkans :8050

B. Teintes pour façades ocre / pourpres ou de teintes soutenues



NCS S 3040 - B20G
Pas d'équivalent RAL
S. : Bleu Azov :7507

LES COULEURS DU PAYSAGE

LES MENUISERIES

La couleur des menuiseries permet de souligner, de renforcer et valoriser l'architecture des édifices, d'en assortir les éléments constructifs.

Après avoir déterminé les teintes de la façade, en harmonie avec les matériaux utilisés (pierre, terre cuite), le choix des couleurs pour les éléments de modénatures permettra de souligner les qualités : corniches et chaînes d'angle, appuis et encadrements, menuiseries et ferronneries...

Plusieurs types d'harmonies de couleurs peuvent être considérés :

Teintes en «Camaïeu»

Déclinaison d'une couleur entre clairs et foncés



Teintes en «Nuances»

Assemblages de couleurs proches sur le cercle chromatique

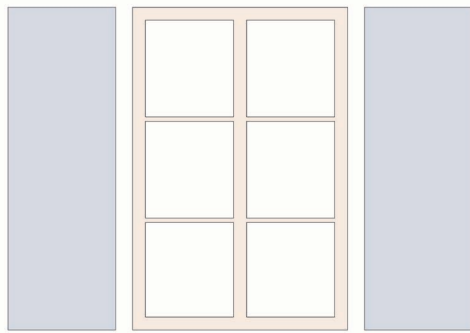


Teintes complémentaires

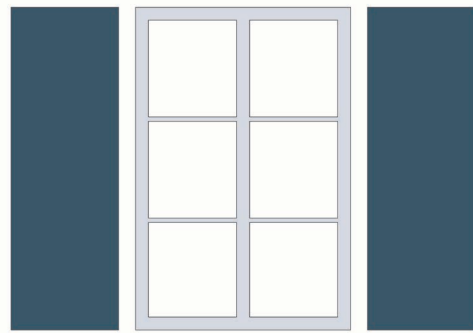
Assemblages de couleurs opposées sur le cercle chromatique (ex: rosé/vert, orangé/bleu,..)



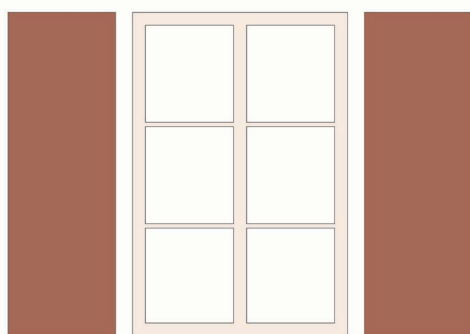
C. Exemples d'associations intéressantes Volets/Menuiseries



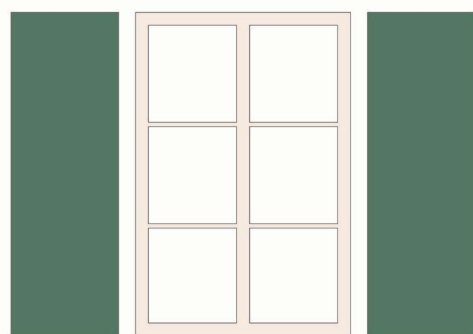
NCS S 0505- Y50B / NCS S 1005 R80B



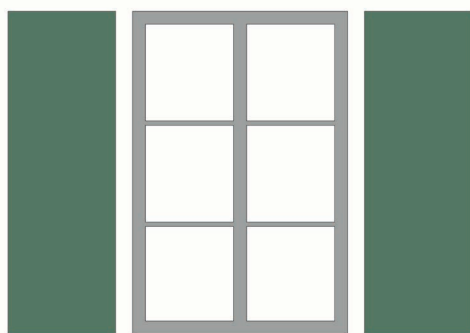
NCS S 1005 R80B / NCS S 6020 -B



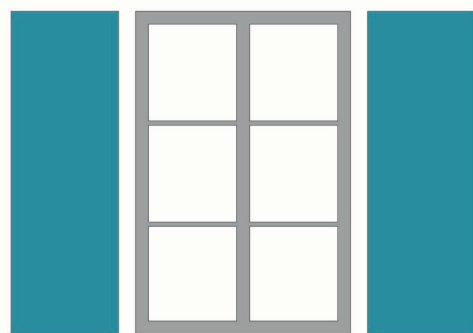
NCS S 0505- Y50B / NCS S 4030 - Y70R



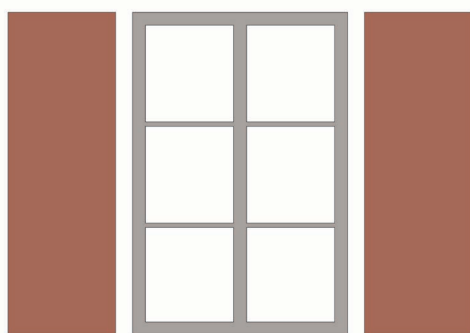
NCS S 0505- Y50B / NCS S 5020 -G



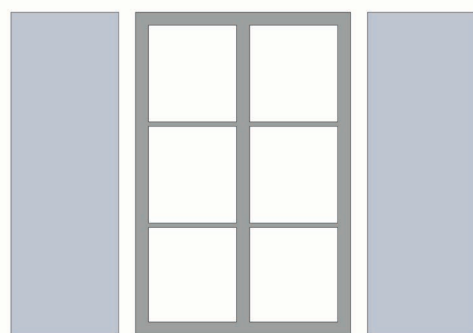
NCS S 3502 - B / NCS S 5020 - G



NCS S 3502 - B / NCS S 3040 - B20G



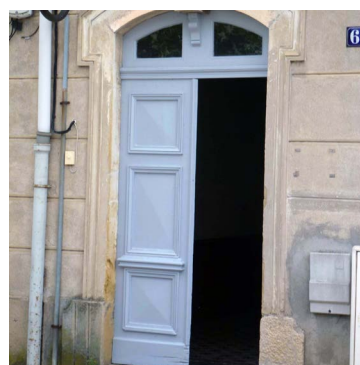
NCS S 3502 - R / NCS S 4030 - Y70R



NCS S 3502 - B / NCS S 1005 - R80B

7. LES PORTES

Les grands portails des propriétés péri-urbaines et les portes d'entrées de maisons de centre-bourg sont traditionnellement peintes dans des tons bruns (rappelant le bois) ou des teintes vertes ou grisées, marquant un certain contraste avec les couleurs d'enduit.



A. Couleurs de Portes du bâti traditionnel

Références commerciales:
Seigneurie: S.



NCS S 5020 - G
RAL: 6000*
S. : Vert Palmier :7504
ou équivalent



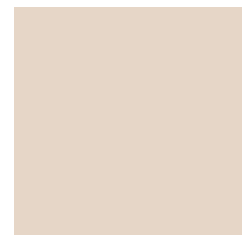
NCS S 2020- G
RAL: 6019
S. : Vert Andiroba :7538
ou équivalent



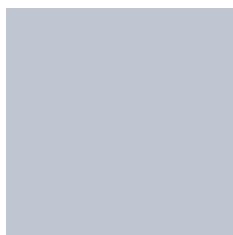
NCS S 1515 - B80G
RAL: 6019
S. : Vert Hudson :7124
ou équivalent



NCS S 3010 - Y40R
RAL: N/A
S. : Beige Plage :8026
ou équivalent



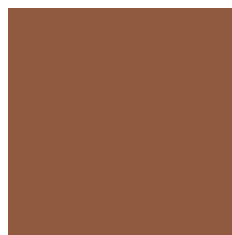
NCS S 1005- Y50R
RAL: 1015
S. : Beige Dikes :7035
ou équivalent



NCS S 1015- R80B
RAL: N/A
S. : Bleu Tomini :7425
ou équivalent



NCS S 3502- B
RAL: 7004
S. : Gris daurade :8134
ou équivalent



NCS S 5030 - Y50R



NCS S 4030 - Y70R
RAL: N/A
Seigneurie : Gold Tampico :7746
ou équivalent



NCS S 4030 - Y60R



NCS S 1005 - R80B
RAL: N/A
S. : Bleu Evoran :7079
ou équivalent



NCS S 2502 - Y
RAL: 7044 Gris soie
S : Vert Antiqua 1144



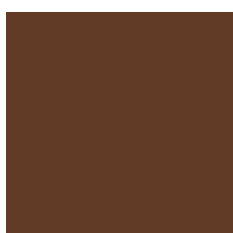
NCS S 3502 - Y
S : Gris Missouri :0968
ou équivalent



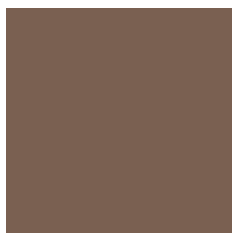
NCS S 4502 - Y
RAL: 7030 Gris pierre
S : Brun Jalisco :1004



NCS S 6020 - Y70R
RAL: 8002
S. : Havane Balkans :8050
ou équivalent



NCS S 7020 - Y50R
RAL: 8007
S. : Marron Brenner :8054
ou équivalent



NCS S 6010 - Y50R
RAL: 8025
S. : Marron Dolomite :8052
ou équivalent

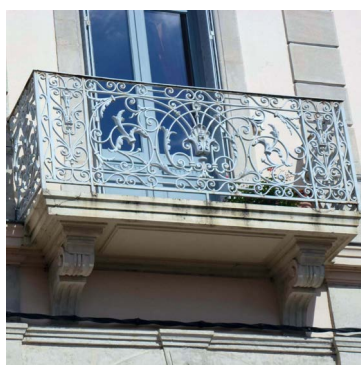
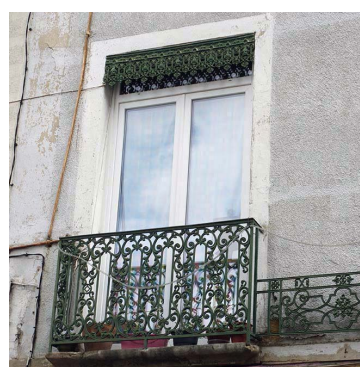
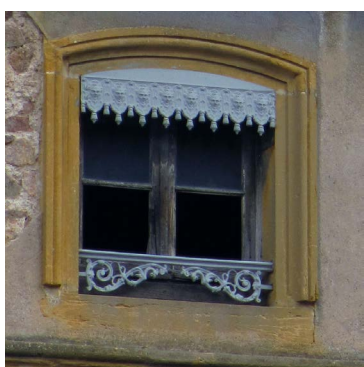


NCS S 4030 - Y50R
RAL: N/A
S. : Brun Ternet :8046
ou équivalent

8. SERRURERIE ET FERRONNERIE OU FONTE MOULÉE

A Thizy-les-Bourgs, on trouve de nombreux ouvrages en fer forgé : les garde-corps de fenêtre et de balcon, les lambrequins, et les impostes de porte. Ces éléments, à l'origine techniques, mais toujours supports de modénature, sont à conserver comme faisant partie intégrante du patrimoine architectural.

Les teintes les plus fréquentes pour ces ouvrages sont les gris foncés et les gris clairs, pouvant tirer sur le gris bleu, les verts soutenus et une palette de rouges bruns.



A. Ferronneries, éléments métalliques, serrurerie

Références commerciales:
Seigneurie: S.



NCS S 5020 - G
RAL: 6000*
S. : Vert Palmier :7504
ou équivalent



NCS S 2020- G
RAL: 6019
S. : Vert Andiroba :7538
ou équivalent



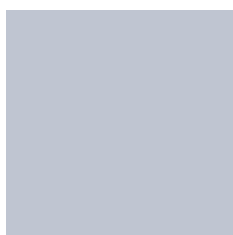
NCS S 1515 - B80G
RAL: 6019
S. : Vert Hudson :7124
ou équivalent



NCS S 3010 - Y40R
RAL: N/A
S. : Beige Plage :8026
ou équivalent



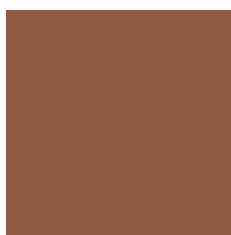
NCS S 1005- Y50R
RAL: 1015
S. : Beige Dikes :7035
ou équivalent



NCS S 1015- R80B
RAL: N/A
S. : Bleu Tomini :7425
ou équivalent



NCS S 3502- B
RAL: 7004
S. : Gris daurade :8134
ou équivalent



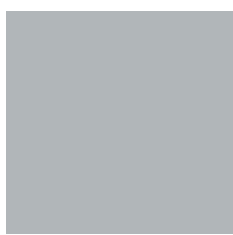
NCS S 5030 - Y50R



NCS S 4030 - Y70R
RAL: N/A
Seigneurie : Gold Tampico :7746
ou équivalent



NCS S 4030 - Y60R



NCS S 1005 - R80B
RAL: N/A
S. : Bleu Evoran :7079
ou équivalent



NCS S 2502 - Y
RAL: 7044 Gris soie
S : Vert Antiqua 1144



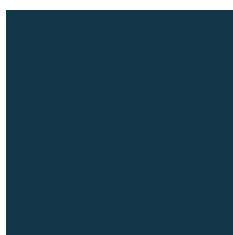
NCS S 3502 - Y
S : Gris Missouri :0968
ou équivalent



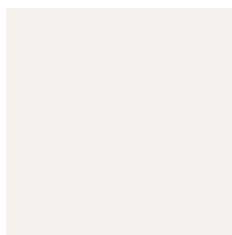
NCS S 4502 - Y
RAL: 7030 Gris pierre
S : Brun Jalisco :1004



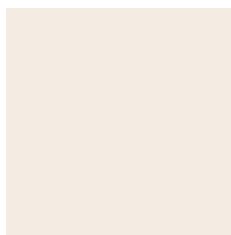
NCS S 6020- B
RAL: 5001
S. : Bleu Hawai :7973
ou équivalent



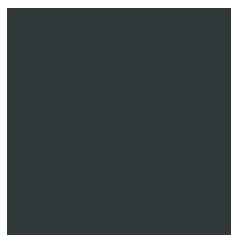
NCS S 7020- B
RAL: 5003
S. : Bleu Luzien :7974
ou équivalent



NCS S 0300- N
RAL: 9003
S. : N/A
ou équivalent



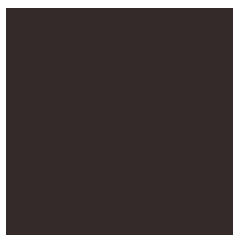
NCS S 0502- Y50R
RAL: 9001
S. : Blanc Praloup :7003
ou équivalent



NCS S 8005 - B20G
RAL: 7016
S. : Gris Lapus :8149
ou équivalent



NCS S 8502 - B
RAL: 7021
S. : Gris Persée : 8114
ou équivalent



NCS S 8502 - R
RAL: 8022
S. : Brun Ipala :7834

9. DEVANTURES

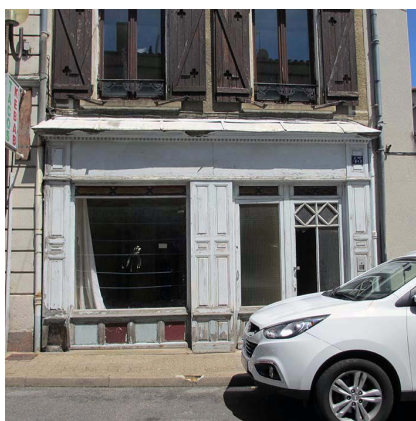
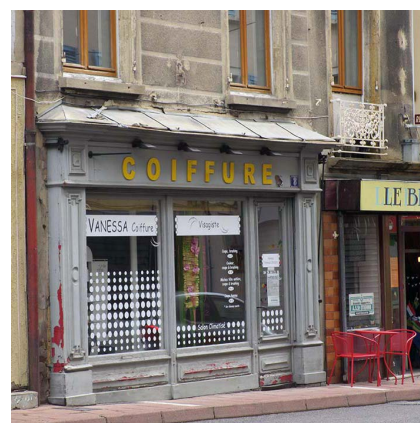
Les devantures de Thizy et de Bourgs-les-Thizy ont un intérêt particulier du fait de leur remarquable conservation ou intégration.

Elles traduisent l'idée de commerce de proximité de village et apportent une identité au centre-ville. De plus, les devantures participent à l'image urbaine d'une rue, à la perception d'un quartier

Les teintes des devantures sont proches de celles des menuiseries. Elles arborent souvent des teintes claires : gris clairs, bleus gris, et verts (oxyde de chrome). Certaines reprendront les teintes du bois : bruns rouge (tirés des terres d'ocre) aux bruns rouges (sang-de-bœuf).

Une polychromie légère met en avant des éléments importants, comme les lettrages d'enseignes, et des éléments de modénatures, tel que des moulures, panneaux à grands et petits cadres, cimaises...etc.

Traditionnellement les couleurs des devantures étaient liées avec le type d'établissement, ce qui permettait de les identifier d'un coup d'œil dans le village. Certains codes demeurent aujourd'hui dans nos villes au caractère ancien ou plus contemporain : par exemple le vert pharmacie, le Brun rouge du Tabac, le Rouge boucher...



A. Teintes de devantures

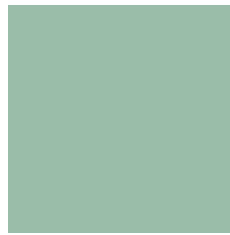
Références commerciales:
Seigneurie: S.



NCS S 6020- B
RAL: 5001
S. : Bleu Hawaï :7973
ou équivalent



NCS S 7020- B
RAL: 5003
S. : Bleu Luzien :7974
ou équivalent



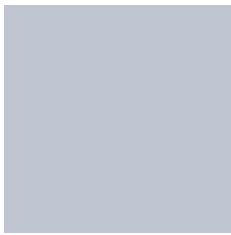
NCS S 2020- G
RAL: 6019
S. : Vert Andiroba :7538
ou équivalent



NCS S 1515 - B80G
RAL: 6019
S. : Vert Hudson :7124
ou équivalent



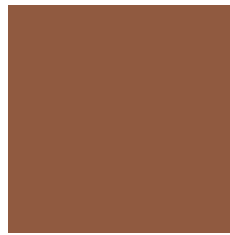
NCS S 1005- Y50R
RAL: 1015
S. : Beige Dikes :7035
ou équivalent



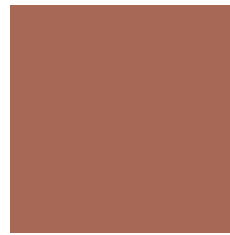
NCS S 1015- R80B
RAL: N/A
S. : Bleu Tomini :7425
ou équivalent



NCS S 3502- B
RAL: 7004
S. : Gris daurade :8134
ou équivalent



NCS S 5030 - Y50R



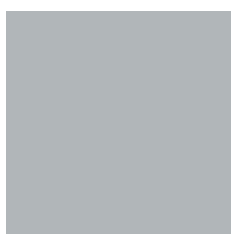
NCS S 4030 - Y70R
RAL: N/A
Seigneurie : Gold Tampico :7746
ou équivalent



NCS S 4030 - Y60R



NCS S 5020 - G
RAL: 6000*
S. : Vert Palmier :7504
ou équivalent



NCS S 1005 - R80B
RAL: N/A
S. : Bleu Evoran :7079
ou équivalent



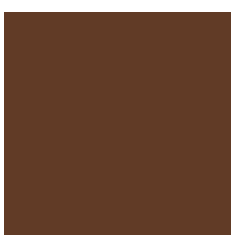
NCS S 4502 - Y
RAL: 7030
Seigneurie : Gris Missouri :7616
ou équivalent



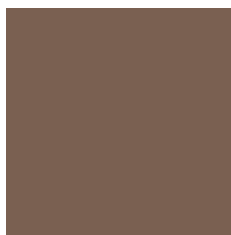
NCS S 3502 - Y



NCS S 3040 - B20G
RAL: 5018*
S. : Bleu Azov :7507
ou équivalent



NCS S 7020 - Y50R
RAL: 8007
S. : Marron Brenner :8054
ou équivalent



NCS S 6010 - Y50R
RAL: 8025
S. : Marron Dolomite :8052
ou équivalent



NCS S 4030 - Y50R
RAL: N/A
S. : Brun Ternet :8046
ou équivalent



NCS S 3010 - Y40R
RAL: N/A
S. : Beige Plage :8026
ou équivalent



NCS S 6020 - Y70R
RAL: 8002
S. : Havane Balkans :8050
ou équivalent

III. ANNEXES

1. LA CODIFICATION NCS

Le système NCS - Natural Color System - est devenu un langage universel pour la composition des couleurs. Il permet à travers une codification précise, de définir des teintes compréhensibles à la fois des concepteurs comme des producteurs.

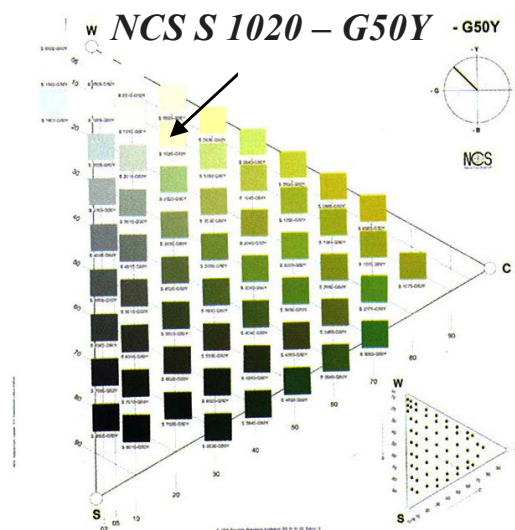
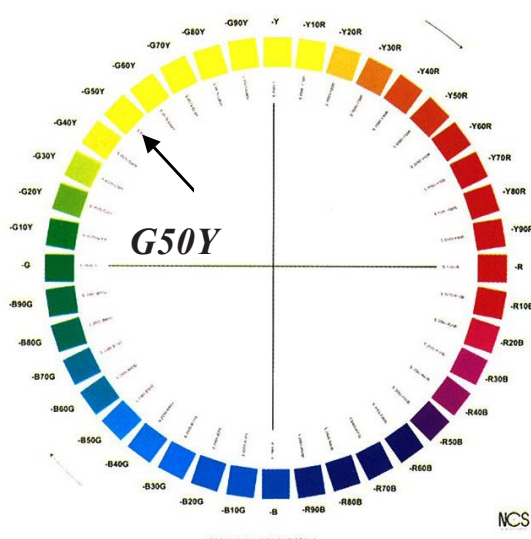
Les créateurs de ce code ont considéré que l'œil humain percevait deux couleurs achromatiques (le noir et le blanc) et quatre couleurs chromatiques (le jaune, le rouge, le vert et le bleu), et que l'ensemble du champ coloré était le résultat de pourcentage variés de ces six couleurs de base.

Prenons pour exemple l'une de ces combinaisons, à savoir **NCS S 1020 – G50Y**

La dernière particule, **NCS S 1020 – G50Y**, correspond au pourcentage de deux couleurs, à savoir ici du vert et du jaune. (G : Green = vert et Y : Yellow = jaune)

Le nombre correspondant au pourcentage de la deuxième couleur, ce qui dans cet exemple donne : 50 % de jaune et par conséquent 50 % de vert.

Les combinaisons de couleurs possibles étant toujours représentées selon le modèle YxxR, GxxY, BxxG et RxxB, (B : Blue



*Cercle chromatique avec association des codes NCS aux couleurs.
(Source : Mémento matières et couleurs Weber Saint-Gobain)*

= bleu et R : Red = rouge).

La valeur centrale, **NCS S 1020 – G50Y**, correspond à la teneur en noir (de 0 à 100 par pas de 10 : plus la valeur est élevée, plus la couleur est sombre) et à la teneur chromatique (saturation) (de 0 à 100 : plus la valeur est élevée, plus la couleur est forte). Dans l'exemple ci-dessus, il faut y lire 10% de noir et 20% de saturation.

Remarque : les lettres NCS S signifient qu'il s'agit d'un code standard dans la dénomination NCS, et que la couleur résultante fait partie des 1950 couleurs répertoriées dans l'Atlas.

Dans le cas où le « S » ne serait pas présent, le code ferait référence à une colorimétrie absente de l'Atlas.