



*ASSOCIATION PROVENCE-ALPES-COTE D'AZUR-CORSE
DES AMIS DES CHEMINS DE SAINT JACQUES DE COMPOSTELLE ET DE ROME*

Guide du Chemin Menton-Arles

Via Aurelia

de Menton en Arles (vers St Jacques de Compostelle)

3ème partie : parcours dans le Var

Présentation : La mise en ligne complète du guide comprendra 4 parties : 1) Présentation et Introduction, 2) Les Alpes-Maritimes, 3) Le Var et la variante de la Sainte-Baume, 4) Les Bouches du Rhône.

Les cartes présentées sont approximativement à l'échelle 1/25.000 ème, 4 cm sur la carte représentent donc 1 km sur le terrain.

Les cartes sont réalisées à partir du Géoportail, émanation de l'Institut National de l'Information Géographique et Forestière. Nous devons à la mission de Service Public de l'IGN le droit de reproduire gratuitement ces cartes, nous les en remercions.

Le GR étant, le plus souvent, déjà tracé en rouge sur la carte, il est simplement distingué par des pictogrammes, les pictogrammes rouges reprennent le découpage kilométrique placé en tête du texte.

En raison de l'utilisation de techniques différentes et de sommes parfois arrondies, il peut y avoir des écarts entre les distances indiquées sur le profil et celles notées dans le texte.

Balisage : Comme tout GR, le 653A est balisé en rouge et blanc. Entre le carrefour des Blanquettes et Puylobier, ce balisage cohabite avec le marquage rouge et jaune du GRP de la Sainte-Baume.

Mises à jour : Des mises à jour régulières sont effectuées sur les pages de ce guide. Les pages sont; soit totalement refondues, soit annotées par des « notes-bulles » jaunes. Il vous suffit de placer le curseur de votre souris sur la bulle pour prendre connaissance de l'information.

Hébergements : Ne sont indiquées dans ce guide que les coordonnées des offices de tourisme et des gîtes, religieux ou autres, la liste complète des hébergements est bien trop longue pour figurer ici. Vous pouvez la consulter et l'imprimer dans l'onglet « hébergement » de notre site internet : www.compostelle-paca-corse

Lecture : le document est un PDF, il est possible d'agrandir la page en utilisant les signes + et – se trouvant sur le bandeau supérieur.

Les pages de texte défilent après les cartes, si vous souhaitez qu'ils soient en vis à vis, enregistrez le fichier sur votre ordinateur et cliquez sur « Affichage », puis « affichage de page » et enfin sur « deux pages avec défilement »

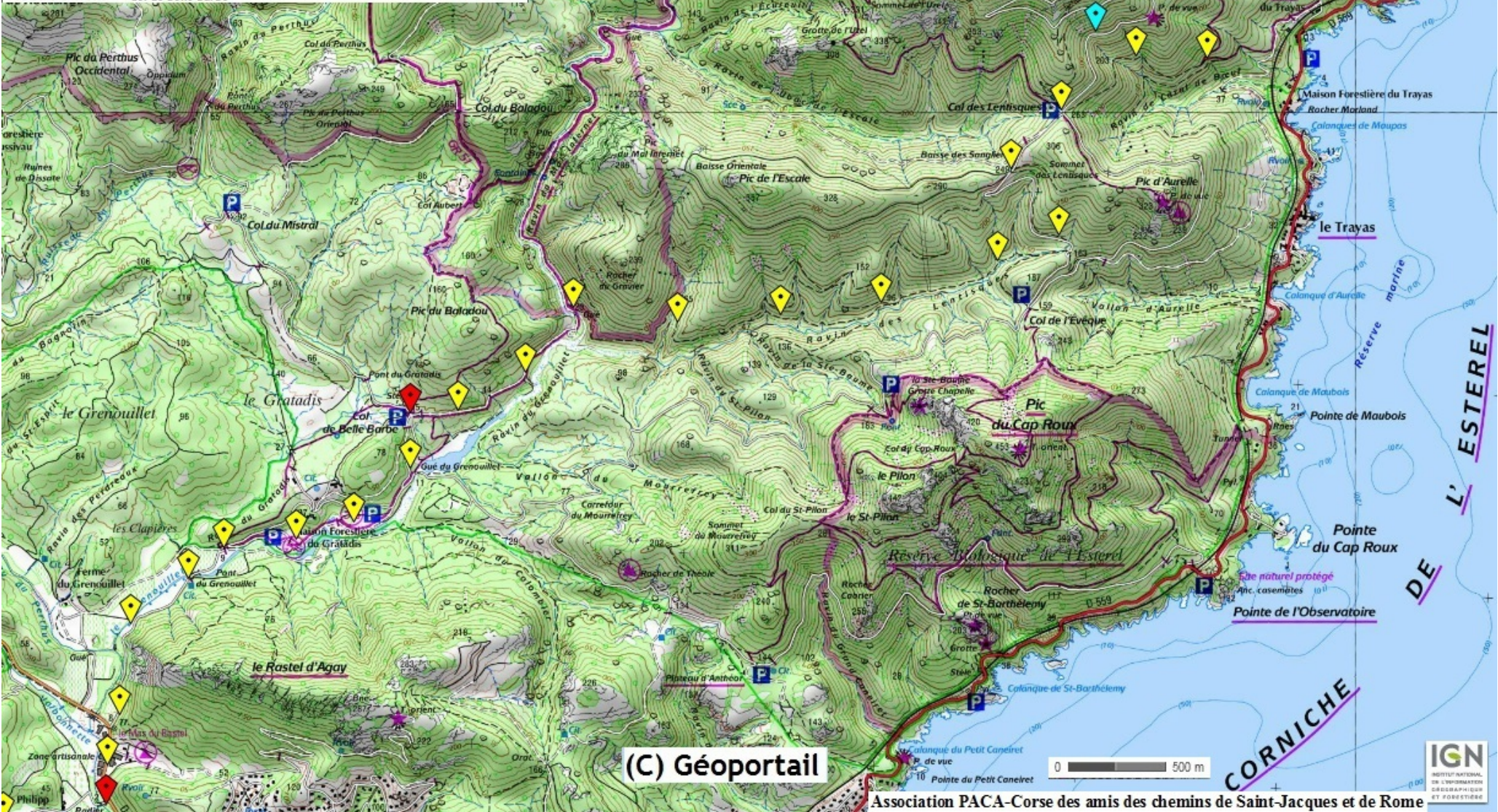
Si vous souhaitez naviguer en direct sur les cartes de l'IGN, connectez vous à : <http://www.geoportail.gouv.fr/accueil> puis, à la fin du chargement, cliquez sur « version simplifiée ».

Impression : Pour imprimer les pages du guide cliquez sur le figuratif imprimante dans le bandeau supérieur. Dans la partie « pages à imprimer » sélectionnez « pages » et indiquez dans la fenêtre correspondante les pages que vous voulez imprimer séparées par une virgule (4,6,9....) puis cliquez sur « imprimer » en bas à droite.

Les pages s'impriment au format 21 X 29,7 paysage, si vous souhaitez changer de format cliquez sur le logo de l'imprimante, puis sur « mise en page » en bas à gauche, il vous suffit ensuite de choisir la taille souhaitée dans le menu déroulant correspondant.

En cas de difficulté, vous pouvez faire appel une boutique de photocopie et d'impression numérique qui vous réalisera un document « sur mesure » à partir de notre site.

11- L'Estérel



(C) Géoportail

Association PACA-Corse des amis des chemins de Saint-Jacques et de Rome

11 – du col Notre-Dame au col de Belle-Barbe : 8,5 km ; du col de Belle-Barbe au gué du pas de la Charrette : 3 km Total: 11,5 km

Descriptif vers St Jacques

Au **col Notre-Dame**, le GR emprunte, à gauche, une piste en forte pente descendante, puis ascendante vers le col des Lentisques (carrés jaunes). Il est préférable de prendre la route goudronnée Sud (carrés bleus) vers le Trayas et le col des Lentisques. A ce dernier, continuer tout droit, vers le col de l'Evêque; 10 min après le col des Lentisques, à la Baisse des Sangliers, quitter la route goudronnée juste après le sentier du pic d'Aurelle, pour prendre un sentier à gauche, surplombant la route vers le Sud; au bout de ce sentier, reprendre la route à gauche vers le col de l'Evêque et, 100 m plus loin, la quitter à droite et suivre, vers l'Ouest, un sentier pentu qui rejoint le ravin des Lentisques que l'on prend à droite.

En continuant la route goudronnée en direction de Saint-Raphaël, on trouve, 2 km plus loin, une esplanade, lieu de pèlerinage d'où, par un chemin escarpé, on peut atteindre en un ¼ d'heure la grotte de la Sainte-Baume et de Saint-Honorat. Pour retrouver le chemin, revenir au col de l'Evêque, quitter la route vers la gauche et l'aire de stationnement puis rejoindre le ravin des Lentisques.

Suivre ce ravin jusqu'au gué du Mal Infernet; traverser le gué et rejoindre le **col de Belle-Barbe** (parking).

Descendre la route à gauche jusqu'à la bifurcation, 400 m après, avec une route qui part à gauche vers un radier: ne pas aller vers ce radier mais continuer tout droit la route sur 100 m pour prendre, à gauche, une piste conduisant à l'aire de pique-nique et poursuivre, à l'Ouest, jusqu'à l'entreprise de graviers où le sentier rejoint la route que l'on prend à gauche, jusqu'au pont du Grenouillet.

Après le pont, continuer la route Sud-Ouest, vers la route des golfs; à la bifurcation, prendre la D100 vers le Sud sur 400 m, puis, à droite le **gué du pas de la Charrette**.

Patrimoine

La Sainte-Baume de Saint-Honorat : Ce nom a été donné, dès la présence de l'ermite, par les habitants qui accordaient au lieu une importance aussi grande qu'à la Sainte-Baume de Marie-Madeleine. Honorat, constamment visité par les pèlerins, retrouva sa tranquillité et sa solitude aux îles de Lérins, dans la baie de Cannes.

La grotte de Saint-Honorat a connu, au cours des siècles, la présence de plusieurs ermites ; la ville de Saint-Raphaël y organise un pèlerinage chaque premier dimanche de mai.

L'Estérel : Massif cristallin d'origine volcanique de l'ère primaire dont les roches de porphyre donnent à la montagne une magnifique couleur rouge; ces roches (rhyolites) ont servi à la fabrication des meules jusqu'au XVIIIe siècle.

Hébergements

Agay : Hors GR, à 1,3 Km au sud du pas de la Charrette sur la D 100. Syndicat d'initiative d'Agay : Tél. 04 94 82 01 85, courriel: info@agay.fr, site: <http://www.agay.fr/>

12 - Saint-Raphaël



12 - Du gué du pas de la Charrette au rond-point Peire Sarade : 4 km ; du rond-point Peire Sarade à la basilique de St-Raphaël : 5 km Total: 9 km

Descriptif vers St Jacques :

Après le gué du **pas de la Charrette**, passer devant la ferme Philip et continuer par le vallon Vaquier en laissant à droite le chemin H47. Après 10 min de montée, barrière DFCI de la Pierre-Levée H 43; plus loin, blocs de béton avec, à proximité, un menhir. Quitter le chemin pour suivre le boulevard Delli-Zotti (D 100). Prudence après la carrière, rester sur le bas-côté: circulation de camions.

Au rond-point **Peire Sarade**, descendre à gauche le boulevard de l'Aspé et, 100 m après, prendre à gauche l'avenue Léo Lagrange sur 600 m. A la bifurcation, aller à gauche et, juste avant une aire de parking, descendre à droite le sentier de découverte de l'Armitelle puis le chemin des trois Mas. Arrivé sur l'avenue du Grand Défends, prendre à droite puis, à 150 m, à gauche, l'avenue Vivaldi, puis, tout de suite à droite, l'avenue Mozart. Au bout de l'avenue Mozart prendre à gauche l'avenue Wagner puis, successivement les avenues des Pervenches, Édouard VII (à droite vers l'ouest), le rond-point Pasteur. Prendre ensuite tout droit l'avenue des Hironnelles, l'avenue de Villepey, à droite le boulevard Christian Lafon (vers l'ouest). Prendre ensuite à gauche le boulevard des Lions, à droite la rue Pierre Curie, à gauche le boulevard Saint-Exupéry, à droite le chemin Notre-Dame et, à gauche, l'avenue Frédéric Mistral.

Passer au dessus de la voie ferrée, suivre à droite la rue Antoine Barrière, puis à gauche l'avenue Henri Vadon. Prendre à droite la rue Jean Aicard qui mène à la **basilique Notre-Dame de la Victoire**.

Histoire :

- Région habitée depuis l'Antiquité (dolmens-menhirs), activité maritime prospère du temps des Romains.
- Saint-Raphaël, qui portait alors le nom d'Epulias « les ripailles » était la « station balnéaire » de Forum Julii (le marché de Jules: Fréjus).
- Invasions barbares au Moyen-Age.
- Au XVIIIème siècle, port de pêche, l'activité touristique naissant au XIXème siècle.
- Débarquement allié au Dramont en août 1944
-

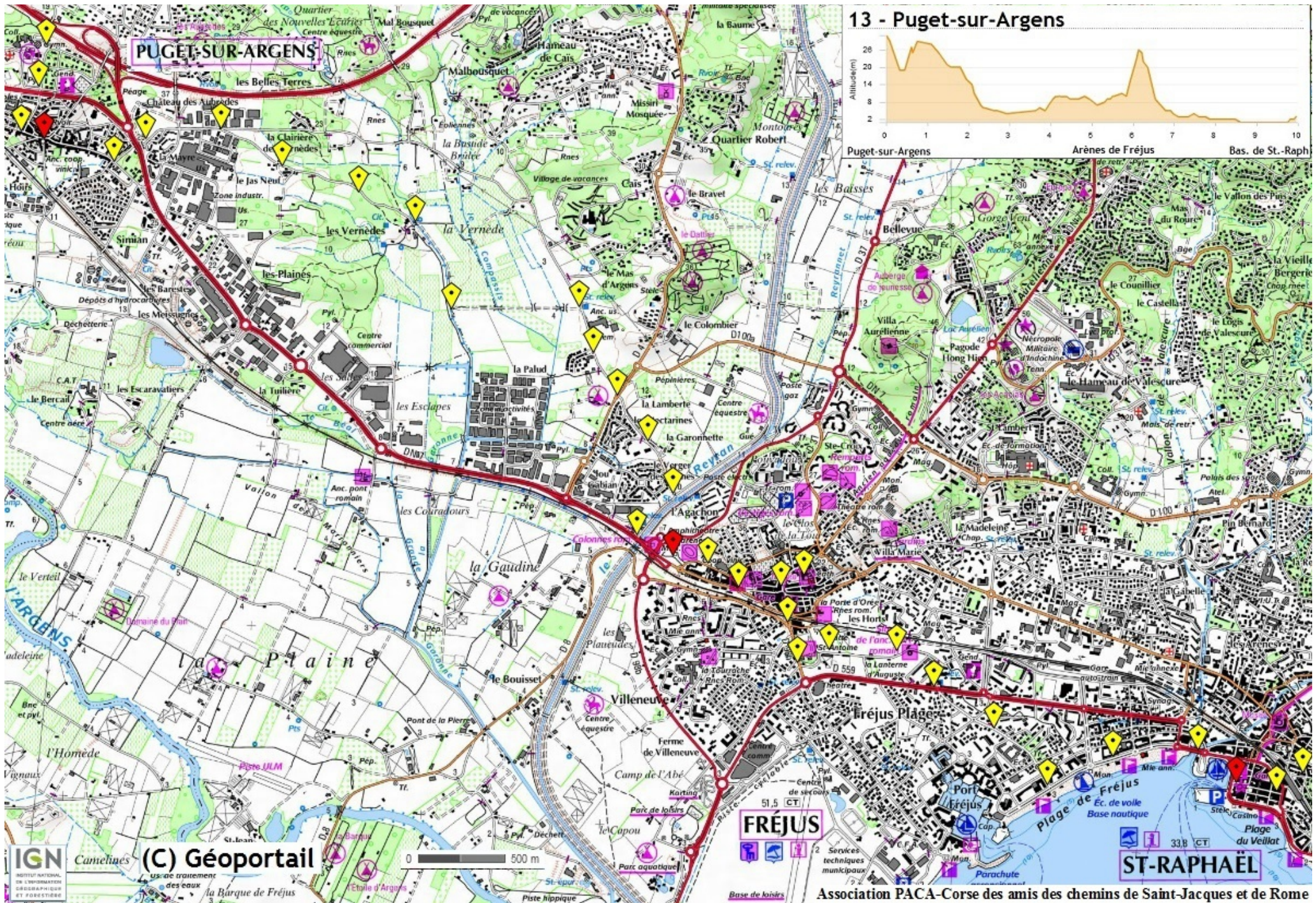
Patrimoine :

Saint-Raphaël : Basilique Notre-Dame de la Victoire (XIXe siècle), édifiée pour commémorer la victoire de Lépante (1571).

Musée archéologique sur le parvis de l'église médiévale romane de Sant-Rafèu, avec collection de vestiges gallo-romains provenant de fouilles subaquatiques.

Hébergements :

Saint-Raphaël: Accueil N-D de la Victoire: 04 94 19 81 29 ; Office de tourisme: <http://www.saint-raphael.com>, tél.: 04 94 19 52 52



13 - de la basilique de Saint-Raphaël aux arènes de Fréjus : 4,5 km ; des arènes de Fréjus à Puget-sur-Argens : 5,5 km Total: 10 km

Descriptif vers St Jacques :

De la **basilique de Saint-Raphaël** continuer à l'Ouest par la rue Pierre Aublé, puis, à droite, longer la mer sur 900 m. On entre alors dans Fréjus. Prendre à droite la rue Hippolyte Fabre vers le Nord-Ouest, traverser l'avenue de Provence, prendre la rue du gendarme Veileix, le chemin de la lanterne d'Auguste, à droite le boulevard Decuers, passer sous la voie ferrée, prendre la rue Montgolfier et aller vers le centre de Fréjus et la cathédrale puis, à gauche, la place du Couvent. Traverser la rue Jean-Jaurès, prendre à droite la rue Saint François de Paule, puis les rues du général de Gaulle, Henri Vadon jusqu'aux **arènes de Fréjus** (amphithéâtre romain).

Quitter les arènes par la rue de Verdun (au Nord-Ouest), traverser le Reyran et le longer sur la piste, à droite, pendant 300 m; puis obliquer au Nord-Ouest sur 600 m; traverser la D4 et continuer Nord-Ouest par la route de la Vernède sur 500 m. Au carrefour prendre à gauche (Ouest) la piste des Vernèdes jusqu'au hameau « La Cave ». Contourner à droite le Hameau « La Cave » et arriver, 1 km après, par le chemin du Jas Neuf, à la zone industrielle de Puget sur Argens. Prendre à gauche la rue de la Vernède, 200 m plus loin traverser tout droit un rond-point, prendre le boulevard Jean Moulin, passer sous l'ancienne RN7 et, 100 m après, se diriger à droite par la rue du général de Gaulle jusqu'au centre ville de **Puget sur Argens**.

Histoire :

- Forum Julii (marché de Jules), jalon majeur de la Via Aurelia, carrefour de voies romaines sous Jules César pour contrebalancer l'influence de Massilia, la ville naît en 49 av J.-C., devient base navale et militaire sous le règne d'Auguste. Les vestiges romain actuels : théâtre, arènes, datent de Tibère.
- Évêché dès le IVe siècle, la première église est signalée dès 374, Jean XXII fut évêque de Fréjus au début du XIVe siècle.
- Déclin lors du premier millénaire suite à des invasions (lombardes, saxonnes et sarrasines), puis renaissance et construction de la cathédrale Saint Léonce à la fin du Xe siècle. La ville devient un grand centre agricole et commercial médiéval.
- François de Paule protégea la ville de la peste par un miracle en 1482, c'est le saint patron de Fréjus.
- En 1536, Charles Quint occupe la ville et la baptise « Charleville ».
- Ville de garnison coloniale et base aéronavale au XXe siècle ; Roland Garros y prit son envol et, le premier, traversa la Méditerranée en 1913. La pagode Hong Tien Tu et la mosquée Missiri témoignent de la présence des troupes coloniales.
- Débarquement de Provence en 1944.
- Tragédie de Malpasset en 1959 (rupture du barrage: 423 victimes)

Patrimoine :

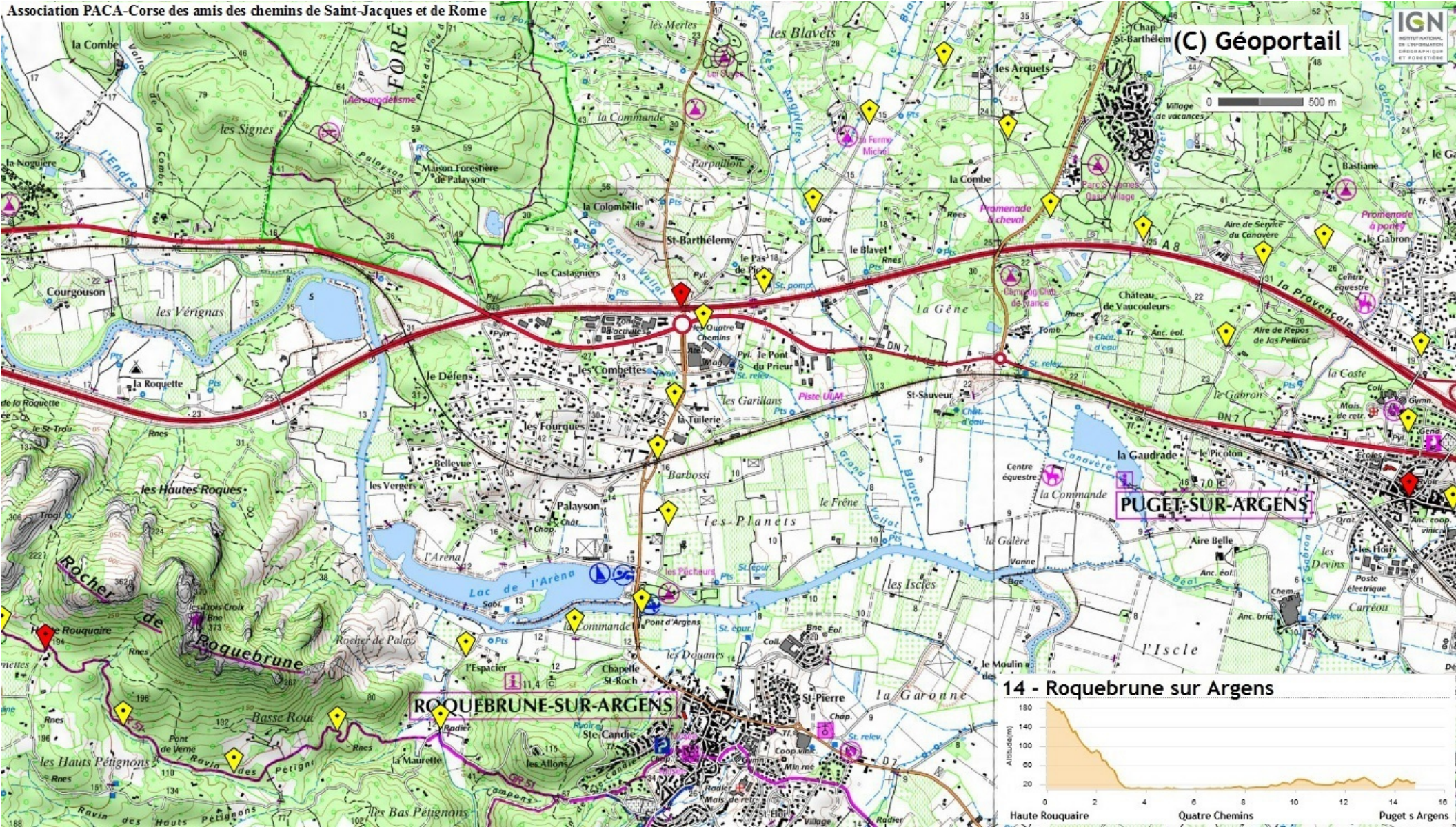
Fréjus : Musée archéologique - Musée d'histoire locale du vieux Fréjus, annexé au cloître de la cathédrale – Musée des troupes de marine – Théâtre et arènes antiques – maison du Prévôt, jouxtant la cathédrale (XIIIe siècle)...et surtout, cathédrale Saint Léonce avec son baptistère paléochrétien du Ve siècle (le plus ancien de France: art mérovingien), ses deux nefs accolées (celle de Notre-Dame, paléochrétienne, et celle de Saint-Étienne des XIe et XIIe siècles), son abside en « cul de four », son portail du XVIe siècle aux très beaux vantaux, son clocher du XIIIe siècle, son cloître roman à deux étages (plafond des galeries en menuiseries du XIVe siècle) et enfin, son crucifix, ses stalles, ses statues du XVIe siècle, son retable de Sainte-Marguerite et son orgue Quoirin inauguré en 1991.

Puget-sur-Argens : Église dédiée à St Jacques (XVIe siècle) dont la fête est célébrée fin juillet, retables du XVIIIe siècle. Une borne milliaire de la via Aurelia sert de socle aux fonds baptismaux. – Huit oratoires sur la commune dont l'un, rue Victor Hugo, abrite une statue de St Jacques offert à la commune par notre association. -- Ancien four banal dans la bibliothèque de la ville pour lequel les habitants payaient le « ban » à l'Évêque de Fréjus qui fut le seigneur de Puget jusqu'à la Révolution. – Tour de l'Horloge avec campanile du XVIIIe siècle édifiée sur les anciennes fortifications.

Hébergements

Fréjus: Office du tourisme : Tél. 04 94 51 83 83, site: <http://www.frejus.fr>; auberge de jeunesse du Councillier 04 94 53 18 75

Puget sur Argens : Office du tourisme (pour le gîte « l'Oustaou »), Tél : 04 94 19 55 29; Paroisse : 04 94 45 50 75.



14 - de Puget-sur-Argens au passage sous l'A 8 : 8 km ; du passage sous l'A 8 au carrefour de la Haute Rouquaire : 7 km Total: 15 km

Descriptif vers St Jacques :

De **Puget-sur-Argens**, prendre vers l'Ouest la rue de la Liberté, puis à droite le boulevard Cavalier, passer sous l'ex RN7, prendre tout droit le boulevard Martinez.

Juste après le stade, vous pouvez prendre deux fois à gauche et rejoindre le chemin de Callas en longeant l'ex RN7. Cet itinéraire est un raccourci non homologué, vous pouvez l'emprunter sous votre entière responsabilité.

Le GR emprunte le bd Martinez puis, à gauche, le boulevard de Bretagne; passer au dessus de l'A8 et continuer sur la route parallèle à celle-ci pendant 1 km; la quitter alors pour se diriger vers l'A8, passer à nouveau au dessus de celle-ci et longer l'aire de repos de Jas Pellicot. 500 m plus au Sud, croisement avec l'ancienne route de Callas (fin du raccourci), piste empierrée qu'on prend sur la droite. 700 m après, passer sous l'A8 et continuer sur la piste parallèle à celle-ci longeant un terrain de caravaning et débouchant sur une route goudronnée (route de la Bouverie) où se situe l'Oasis-Village, terrain de camping. Prendre cette route à droite sur 100 m, la traverser et prendre à gauche l'ancien chemin de Callas (direction la Combe - la tour des Pins), continuer tout droit au Nord-Ouest jusqu'à un chemin empierré et bordé de murets empruntant un ruisseau à sec qu'on suit jusqu'à son extrémité; arriver sur une petite route que l'on prend à gauche sur 300 m débouchant sur le chemin des Arquets; le prendre à gauche (Sud-Sud-Ouest). A une bifurcation, 850 m après, continuer tout droit et arriver à proximité de l'autoroute; la longer à l'Ouest sur 400 m et arriver sur la route D 7, prendre à gauche (sud) et passer sous l'autoroute A 8 en prenant le trottoir de gauche.

Attention, le tronçon entre l'autoroute A8 et le radier de la Maurette (où l'on récupère le GR 51) est en cours de balisage, la carte devrait vous permettre malgré tout de le suivre sans encombre. Cette page sera mise à jour dès que le balisage sera effectué et le descriptif rédigé.

Patrimoine :

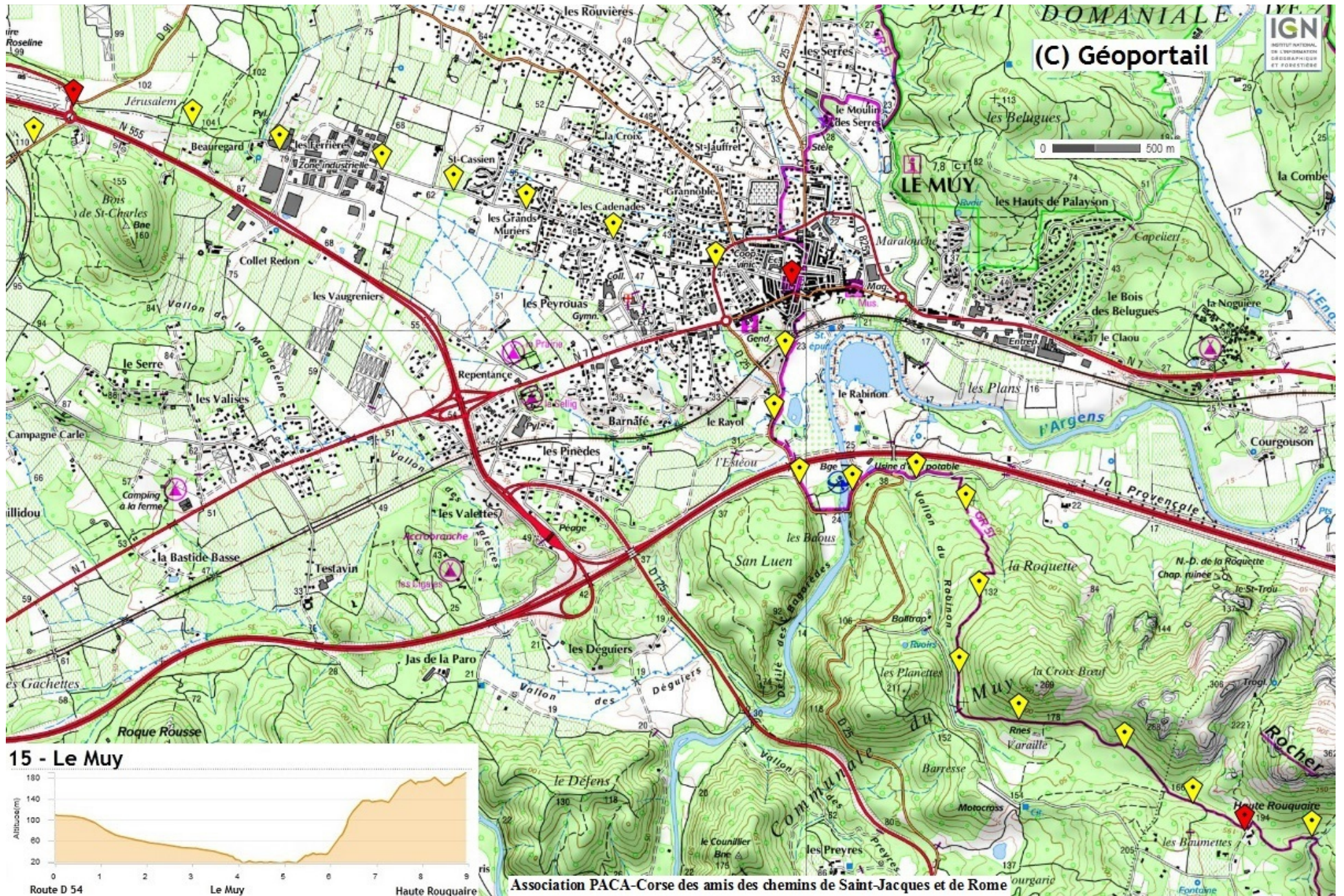
Trait d'union entre les Maures et l'Estérel, **Roquebrune sur Argens** possède quatre monuments historiques

- Dolmen de la Gaillarde, quartier des Issambres.
- Chapelle Saint-Pierre, située à la sortie sud de la ville. D'architecture romane, d'origine carolingienne, elle servait de chapelle funéraire. Au XVIIIe siècle, les prêtres y prononçaient des prières afin de protéger la cité de la grande peste. On observe sur la façade un enfeu remarquable.
- Vivier maritime de la Gaillarde de l'époque Gallo-Romaine, aux Issambres.
- Église Saint-Pierre-Saint-Paul, XVIe siècle. L'ensemble de l'église, ainsi que les peintures sont classées au titre des monuments historiques.

Hébergements

Roquebrune-sur-Argens: Office du tourisme, site: www.roquebrunesurargens.fr, Tél : 04 94 19 89 89, un gîte est en cours d'installation au centre de la ville.

Paroisse : 04 94 49 51 03.



15 - Le Muy



15- De la Haute Rouquaire à l'église du Muy : 5 km ; de l'église du Muy à la D 54 : 4 km

Total: 9 km

Descriptif vers St Jacques :

Attention : Le descriptif entre la Haute Rouquaire et l'église du Muy est en cours de rédaction, le balisage GR et la carte devraient vous guider sans problèmes. Cette page sera mise à jour dès le descriptif rédigé.

Au niveau de l'église du Muy, prendre à gauche (ouest) la rue Louis Cavalier puis, toujours tout droit l'avenue Jean-Moulin jusqu'à la D 25 (boulevard de la Libération), à son carrefour avec le bd des Ferrières. Continuer tout droit (ouest) le bd des Ferrières sur 2,5 km puis, toujours tout droit, un sentier parallèle à la N555 et arriver au croisement de **la D54.**

Patrimoine :

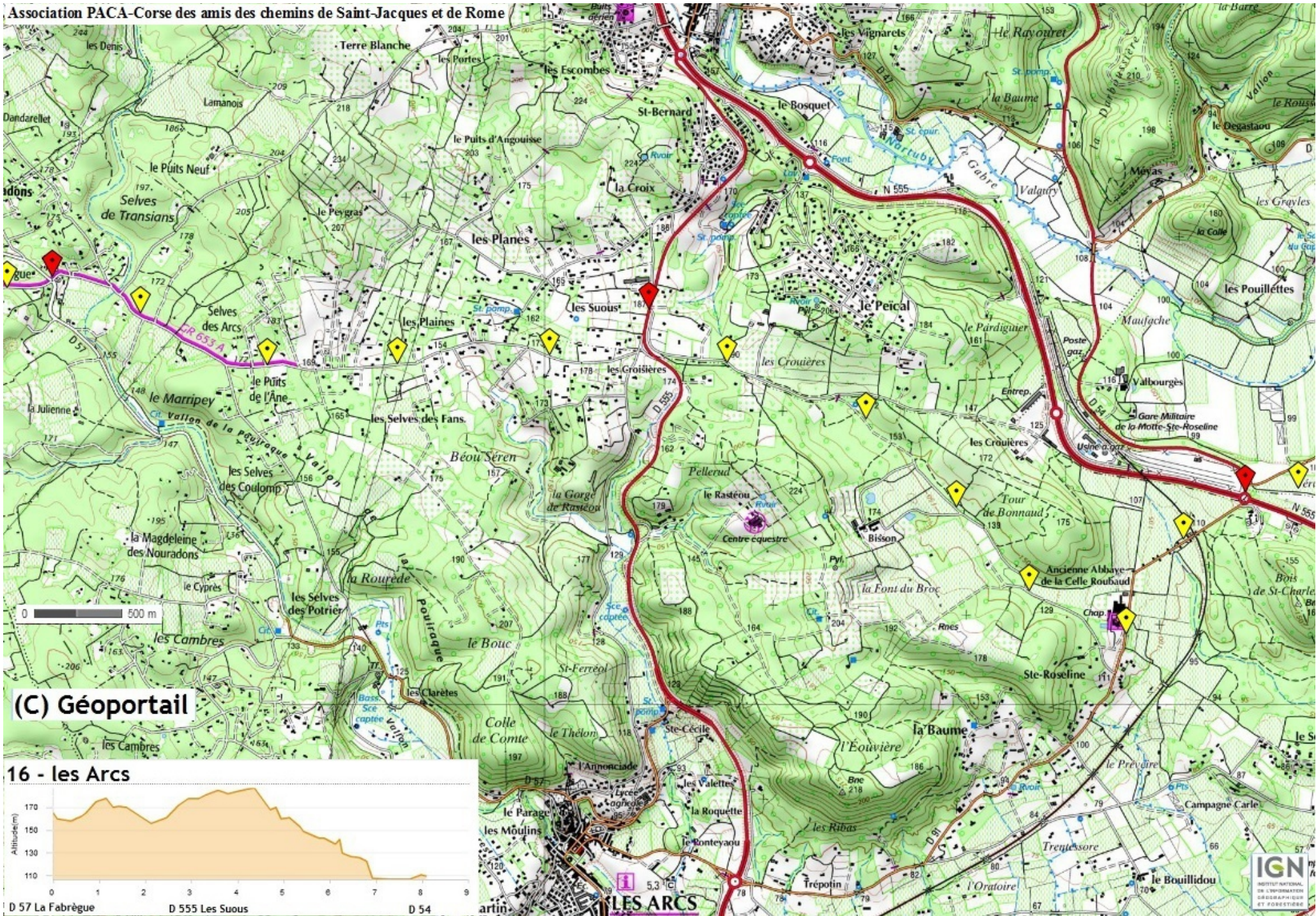
Le Muy :

- La tour Notre-Dame dite de Tour Charles Quint (tour des moulins au XVI^e siècle) existait vraisemblablement en 1252. Le castellet qui lui est accolé a été construit ultérieurement.
- Maison forte appelée à tort "château Pontevès" située rue Taxil. Elle date vraisemblablement du XIV^e siècle.
- La villa Navarra imaginée par Rudy Ricciotti, non visitable.
- L'église paroissiale Saint-Joseph était en construction en 1532 sous le vocable Notre-Dame de la Lause. Construite à l'extérieur des remparts son clocher a été bâti sur une des portes du village : le portal d'Hault. Elle est inscrite au titre des monuments historiques.
- Les ruines de la chapelle Notre-Dame de la Roquette (anciennement Notre-Dame du Pasmé) et du couvent des Trinitaires au pied du rocher de Roquebrune-sur-Argens.

Hébergements

le Muy : Office du tourisme, site : <http://w3.tourisme-dracenie.com>, Tél. : 04.94.19.84.24. Gîte d'étape « le Paradou », tél : 04 94 45 10 05, site : www.giteleparadou.fr/

Paroisse : 04 94 45 10 53



(C) Géoportail

16 - les Arcs



16 - De la D 54 à la D 555 (les Suous) : 4,5 km ; de la D 555 (les Suous) à la D 57 (le Fabrègue) : 3,5 km

Total: 8 km

Descriptif vers St Jacques :

Sur la **D 54**, prendre à gauche, passer le rond-point et suivre la D 91 en direction des Arcs en passant par l'ancienne abbaye de la Celle-Roubaud et sainte Roseline (longer sur la D 91 le mur d'enceinte de cette propriété). Quitter la D 91 juste après l'enceinte et prendre à droite une piste sur 150 m, puis prendre à droite une petite route goudronnée en direction de la Font du Broc: suivre cette route goudronnée en évitant, au bout du vignoble, de prendre le chemin montant à gauche; continuer, après un double virage en baïonnette, la route de la Font du Broc. 600 m après, à une bifurcation, quitter la route goudronnée (qui monte à gauche) et suivre à droite la piste empierrée qui, 500 m après, va rencontrer une route goudronnée. Se diriger, à gauche, vers la **D 555** qu'on atteint au bout d'un km au lieu dit **les Suous**.

Traverser la D 555 (prudence!) prendre à gauche et suivre le bas-côté. Au carrefour, prendre la route des Croisières, à l'Ouest, en direction des Plaines. 3 Km après, couper la **D57 au Fabrègue**.

Patrimoine :

Abbaye de la Celle-Roubaud – Chapelle Sainte Roseline (XIIe siècle)

Roseline, fille du marquis de Villeneuve, née en janvier 1263, distribuait aux pauvres les vivres familiaux, malgré l'interdiction de son père. Ayant des provisions de pain dans son tablier et surprise par le marquis, elle lui dit que son tablier contenait des roses, fleurs qui, en effet, y avait remplacé le pain dérobé: ceci fut qualifié comme « miracle des roses » et le marquis y vit le signe d'une protection divine.

Devenue moniale puis prieure de l'abbaye de la Celle-Roubaud entre 1300 et 1329, elle continua à faire œuvre de charité et, tant de son vivant qu'après sa mort, eurent lieu plusieurs miracles. 5 ans après sa mort en 1329, elle fut exhumée et son corps exhalait une forte odeur de roses; ce corps resta intact plusieurs siècles notamment les yeux qui gardaient l'éclat du vivant; il est exposé dans une châsse.

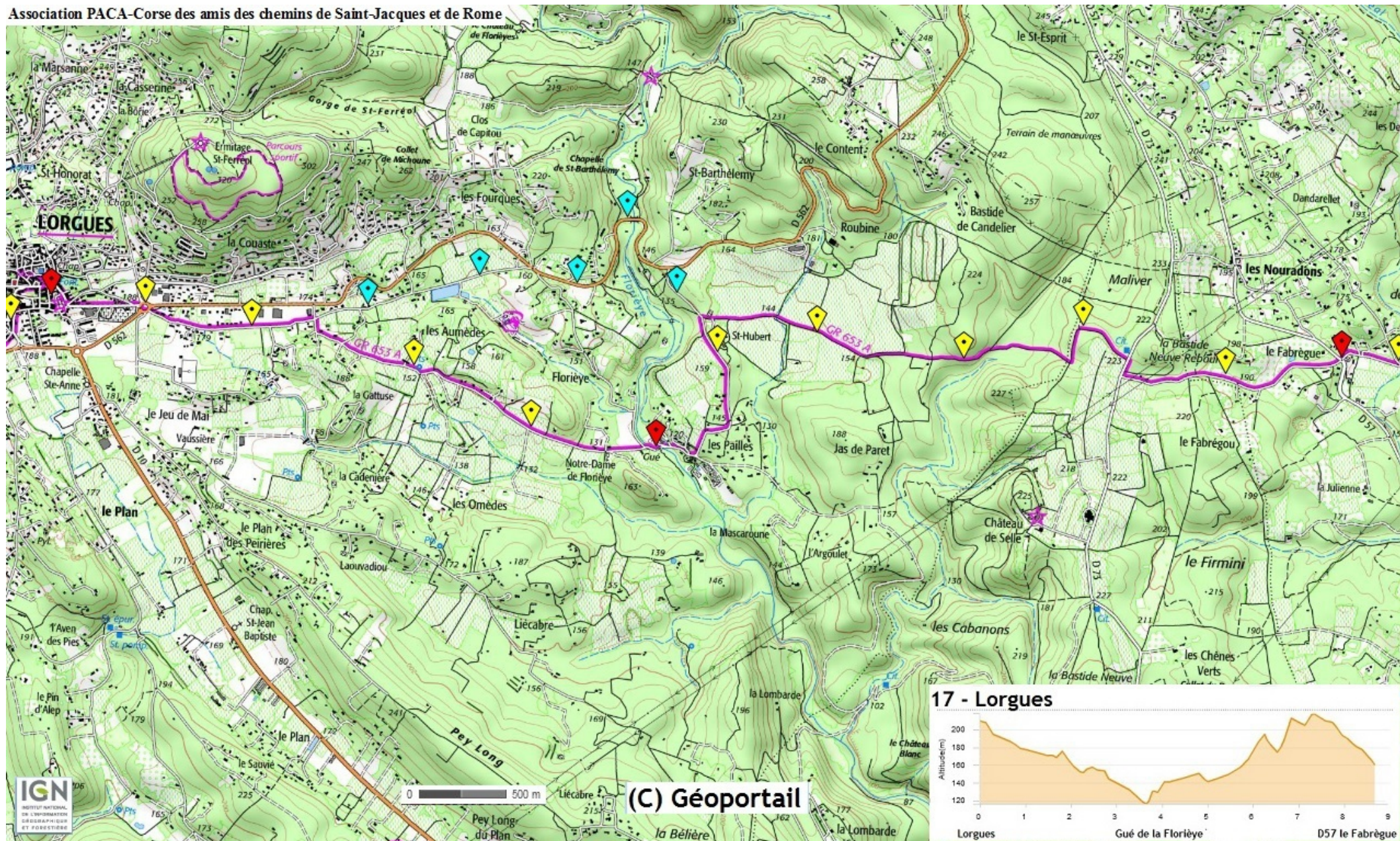
La chapelle contient également des œuvres baroques et modernes, dont une mosaïque de Chagall, des vitraux de Bazaine et Ubac, un lutrin et un bas-relief (le miracle aux roses) de Giacometti.

L'ancienne abbaye de la Celle-Roubaud abrite également un domaine viticole dénommé « Château Sainte-Roseline », de grand renom. Une boutique de dégustation y est installée.

Hébergements

Les Arcs-sur-Argens : Office de Tourisme, Tél. 04 94 73 37 30, site: <http://www.mairie-les-arcs-sur-argens.fr>

Trans-en-Provence : Office de tourisme, site: <http://www.visitvar.fr/>, tél : 04 94 60 62 49, courriel: accueil@transenprovence.fr



17 - De la D57 (le Fabrègue) au gué de la Florièye : 5 km ; du gué de la Florièye à Lorgues : 4 km

Total: 9 km

Descriptif vers St Jacques :

Traverser **la D 57 vers le Fabrègue** et continuer tout droit; peu après ce croisement, arriver à la D 73; la prendre à droite sur quelques dizaines de mètres et la quitter par une piste sur la gauche, juste après des lignes haute tension. Un peu plus loin, une piste part à droite: ne pas la prendre mais tourner à gauche. 400 m plus loin, à un croisement de pistes, prendre le chemin de droite (traversant la ligne d'un gazoduc) débouchant, un bon km après, sur la plaine viticole (piste N32 les Nouradons, domaine de Château Roubine) au clos de Bargemon (vignoble). Continuer tout droit vers le domaine Saint Hubert. Arrivé à la route goudronnée, prendre à gauche jusqu'aux Pailles, puis à droite, passer le **gué de la Florièye**.

***NB :** En période pluvieuse ou de crue, le gué avant N-D de Florièye peut être infranchissable: prendre alors, au domaine Saint-Hubert, la route à droite, puis à gauche la D 652 (prudence sur 1 km) puis à gauche le chemin de Florièye (qui ramène au GR en 1 km) ou, plus loin, le chemin de Fréjus qui rejoint le GR 1 km après (**pictogrammes bleus**).*

Après le gué poursuivre vers l'Ouest vers la chapelle Notre-Dame de Florièye (modeste mais émouvante chapelle romane). Continuer vers les Aumèdes puis, juste avant la D 562, suivre à gauche la petite route (chemin de Fréjus) qui arrive à un rond-point. Prendre en face, (ouest) l'avenue des Quatre-Pierres, puis, au bout à droite, la rue de l'église qui conduit au centre ville de **Lorgues**.

Patrimoine :

Lorgues est située sur un emplacement habité dès la préhistoire (dolmens). Un ancien castrum romain était érigé sur la colline de Saint-Ferréol. Les templiers s'installèrent au XIIème siècle (commanderie du Ruou), puis de nombreuses communautés religieuses dès le XIVE siècle. La petite ville s'enrichit au XVIIe siècle : il en reste de belles demeures bourgeoises. On notera aussi :

- * La tour de l'Horloge (campanile) du XVIIe siècle,
- * l'ancien palais de justice (XVIIIe siècle),
- * l'imposante collégiale Saint-Martin du début du XVIIIe siècle,
- * de nombreuses fontaines et lavoirs ainsi que des vestiges de moulins à huile et à farine.

...et surtout de nombreuses chapelles :

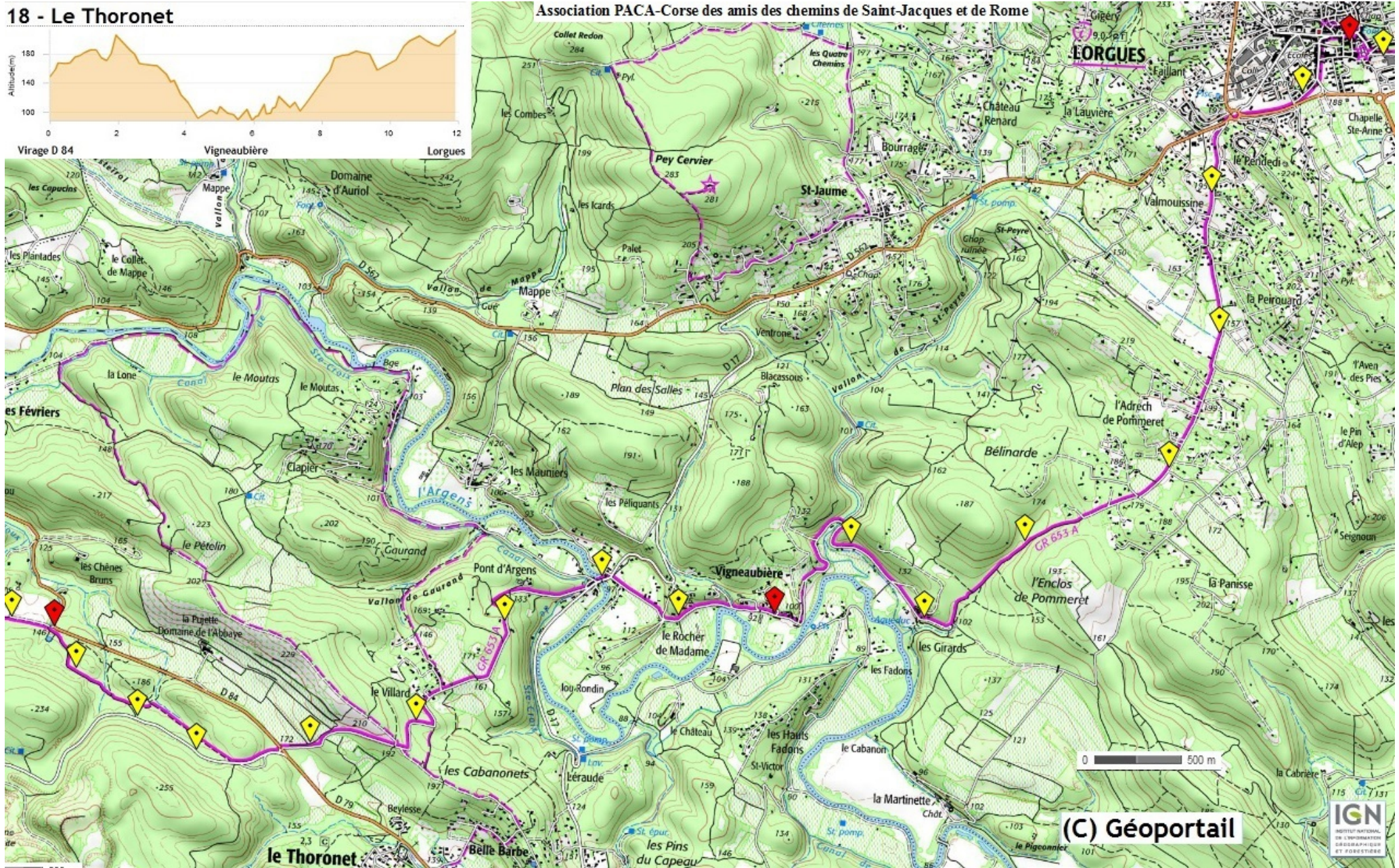
- * Notre-Dame de Florièye, déjà mentionnée,
- * Saint-Ferréol sur sa colline, avec son musée d'Art Sacré et sa collection d'ex-voto,
- * la chapelle Saint-Jaume (Saint-Jacques) sur la route du Thoronet, la chapelle de ben va (« bon voyage ») et de Saint-Ferréol, sur la route d'Entrecasteaux, avec ses fresques naïves du XVe siècle, notamment celle de Saint-Jacques pèlerin et celle du purgatoire. On peut supposer que les pèlerins de Saint-Jacques y passaient, d'autant que Lorgues est sur la « voie médiévale » qui permettait à tous les voyageurs, y compris pèlerins, de joindre les Alpes-Maritimes (Bar-sur-loup, N-D du Brus, Grasse) à Brignoles par Draguignan et Le Val.

Hébergements : **Lorgues :** Office du tourisme, site : <http://www.lorgues-tourisme.fr/>, Tél. : 04 94 73 92 37, courriel : contact@lorgues-tourisme.fr

18 - Le Thoronet



Association PACA-Corse des amis des chemins de Saint-Jacques et de Rome



(C) Géoportail



18 - De Lorgues à Vigneaubière : 6,5 km ; de Vigneaubière au chemin des Bruns : 5,5 km

Total: 12 km

Descriptif vers St Jacques :

Lorgues, depuis la rue de l'église, contourner la collégiale Sainte-Marie vers la place de l'Église. Aller au Sud vers la place du Perron puis à droite la place de la Bourgade, et au bout, au Sud, l'avenue Allongue; poursuivre par le chemin du Gaz. Traverser la D 562 et la suivre à droite jusqu'au rond-point Jean Moulin. Au rond-point, prendre au Sud le chemin de la Martinette puis (rude montée sur l'Adrech du Pommeret) le chemin du Pommeret. Passer le hameau de l'Adrech et continuer sur le sentier M43 Broussan qu'on descend vers les Girards. Au croisement avec une piste, prendre à droite jusqu'aux Girards; peu après une conduite d'eau en pierre, croisement: tourner à gauche vers **Vigneaubière**.

Après le Hameau, continuer à l'Ouest; au carrefour du rocher de Madame, continuer tout droit et atteindre le pont d'Argens qu'on traverse. 50 m après, prendre la petite route goudronnée, à droite en montée, vers le Villard, dépasser ce hameau et suivre la route goudronnée jusqu'à la D 84, à 2,5 km du pont. Traverser le carrefour D 84 – D79 et prendre, en face, à gauche de la D 79, un sentier (poteau-flèche) qui ramène à la D 79, 250 m après. Traverser la D 79 et la suivre au Nord-Ouest sur environ 1 km le long d'un terrain déboisé. Quitter le bord de route pour une piste à droite qui se dirige vers les Bruns (laisser à droite une piste ramenant à la D 84). 200 m après on rejoint le **chemin des Bruns**.

Patrimoine :

Pont d'Argens : Le canal de Sainte-Croix est une petite merveille de fraîcheur et de verdure qui porte l'eau de l'Argens sur les communes du Thoronet et de Lorgues. Conçu sous le règne de Charles X par une poignée d'hommes avisés, il fut réalisé entre 1843 et 1846, autorisé par une ordonnance royale de Louis-Philippe. Il étire ses quelque trente kilomètres - c'est le plus long canal d'irrigation du Var - du hameau de Sainte-Croix jusqu'au Pont d'Argens d'où il se divise en deux branches secondaires.

Le Thoronet : Abbaye Cistercienne du Thoronet (voir page suivante)

Hébergements

Lorgues : Office du tourisme, site : <http://www.lorgues-tourisme.fr/>, Tél. : 04 94 73 92 37, courriel : contact@lorgues-tourisme.fr

Le Thoronet : Office du tourisme, tél: 04 94 60 10 94, site: <http://www.tourisme-lethoronet.com/>, courriel : officedutourisme6@wanadoo.fr

19 - Carcès



(C) Géoportail



19 - Du chemin des Bruns au domaine de Sainte-Croix : 9 km ; du domaine de Sainte-Croix à Carcès : 4 km

Total: 13 km

Descriptif vers St Jacques :

Sur le **chemin des Bruns**, prendre à l'Ouest la piste qui va en direction de l'abbaye puis, peu après, prendre un petit sentier qui monte à gauche pour arriver 400 m après, sur une piste qui monte au Sud vers la D 79 qu'on prend à droite jusqu'à l'abbaye. Suivre la D 279 sur 1 km, puis prendre à droite vers les Camails; sortir du hameau, à gauche, le long du canal de Sainte-Croix, jusqu'à une passerelle; traverser deux fois le canal, puis longer au Sud la propriété de la Marquise. Le chemin s'oriente au Sud, puis à l'Ouest parallèlement à un aqueduc. On rencontre un panneau « Sèguemane – chasse gardée ». Continuer sur la piste et, à une bifurcation, prendre à droite jusqu'au hameau de **Sainte-Croix, domaine vinicole** (prise d'eau, sur l'Argens, du canal de Sainte-Croix).

Franchir un portail métallique à gauche, passer entre bâtiments d'habitation et cave et contourner le grand conifère pour prendre la ruelle à droite à travers le hameau, prendre au Nord le long de la vigne(grand chêne à gauche); suivre ce chemin de la vallée de l'Argens Nord-Ouest puis Ouest qui surplombe à 30 m de distance les bords de l'Argens jusqu'à l'entrée de **Carcès**, au pont sur le Caramy.

Patrimoine :

L'abbaye cistercienne du Thoronet est l'une des 3 sœurs provençales avec Sénanque et Silvacane.

Fondée fin XIIe siècle par les cisterciens venant de l'abbaye de Marzan puis de N-D de Florielle (Tourtour) sur la terre de la seigneurie de Sèguemagne. Elle entre en déclin au XIVe siècle. Rénovée et inscrite aux monuments historiques au XIXe siècle grâce à Prosper Mérimée, elle a été dégradée par la proximité des mines de bauxite et restaurée à partir de 1985. Le Corbusier et Fernand Pouillon (« les pierres Sauvages ») ont été marqués par sa construction en pierres calcaires dures, cassantes et difficiles à travailler et par son architecture cistercienne pure, harmonieuse, dépouillée, émouvante.

- Église abbatiale romane, laissant entrer la lumière par des fenêtres très simples et, par ailleurs, dotée d'une acoustique superbe,
- Clocher recouvert de plaques de calcaire,
- salle capitulaire à croisées d'ogive de style cistercien avec décoration très symbolique,
- Cloître et jardin avec son lavabo bien conservé,
- Cellier, bâtiment des convers, dortoir des moines.

Monastère Notre-Dame du Torrent de Vie : Les moniales de Bethléem, de l'Assomption de la Vierge et de Saint-Bruno perpétuent en ce voisinage la continuité de la prière et témoignent de la présence divine. La communauté, datant du milieu du XXe siècle a fondé un monastère au Thoronet en 1978; elle se consacre à l'adoration sans cesse de la très Sainte-Trinité et du Christ présent dans son eucharistie, et vit dans le silence et la prière, loin du regard des humains. La vie des moniales est toute de prière, silence, solitude, étude, artisanat; cet artisanat se contente de chanter l'invisible en naissant de la prière et permet aux moniales de gagner le pain quotidien : Les fruits de ce travail en prière est proposé à l'achat aux visiteurs dans le magasin à l'entrée du monastère.

Carcès : village très ancien dont l'église actuelle est l'ancienne chapelle des Augustins, du XVIe siècle avec son beau portail; elle contient des reliques de St-Victor, St-Constant et St-Liberat. A noter des maisons anciennes aux façades ornées de faïence de Salernes et la tour de l'Horloge. La ville souffrit des guerres de religion. Pendant la révolution fut créée la société patriotique : Barras y fit des conférences.

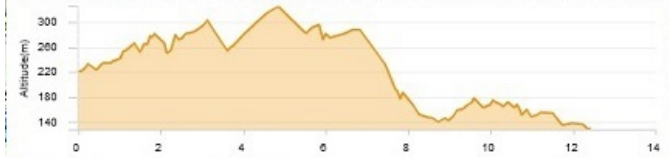
- Chapelle N-D du Caramy, érigée au XIe siècle par les moines de St-Victor. A la révolution elle fut achetée par des familles de paroissiens et le culte continua a y être célébré. Des concerts estivaux de musique classique y sont organisés par l'association de sauvegarde et d'animation des chapelles,
- Proche, une petite chapelle romane Saint-Jaume. Entre les deux chapelles, noter les apiés (alvéoles en pierre calcaire pour ruches).

Hébergements

Abbaye du Thoronet : Accueil possible au monastère des sœurs de Bethléem, avertir à l'avance au 04 94 85 92 05 ou 04 94 85 92 08

Carcès : Syndicat d'initiative (credencial), tél : 04 94 04 59 76, courriel : officetourisme.carcès@orange.fr, site : <http://ot-carcès.provenceverte.fr/>

20 - Vins-sur-Caramy



20 - De Carcès au col de Saint-Vincent : 5,5 km ; du col de Saint-Vincent au chemin de Milan : 6,5 km

Total: 12 km

Descriptif vers St Jacques :

A **Carcès**, après le pont sur le Caramy, tourner à gauche, puis à droite pour monter vers Saint-Jaume - piste du Lac; à un oratoire, prendre à droite la route menant à la chapelle N-D du Caramy. Continuer la route à droite: peu après, chapelle Saint-Jaume. Au Derrot, passer près d'un canal d'irrigation, monter 200 m puis, à la bifurcation, tourner à gauche. A un croisement en T, prendre à gauche et 300 m après, bifurquer à droite; plus loin, longer un centre de vacances. Au croisement avec un vieux puits, prendre à gauche puis à droite la route qui monte vers les lignes de haute tension; à la fin du goudron, continuer la piste et la suivre en montée jusqu'au **col de Saint-Vincent**.

Après le col, longer Sud-Est la citerne CCS5; peu après: croisement: monter à droite (panneau « château d'eau, piste M150 »). (*En continuant sur la piste vers le Sud-est, on rejoint, après 1,5 km, le village de Vins-sur-Caramy*). Croisement: continuer tout droit en descente; peu après, patte d'oie (panneau « collet de Jorgy »); prendre la piste qui monte à droite, rester sur la piste principale. Au collet, descendre la piste qui passe sous les lignes de haute tension. Poursuivre 100 m et, à la bifurcation, prendre à droite le virage en épingle à cheveux. Monter jusqu'à la citerne VC1 puis, au poteau flèche « les Lambès » quitter la piste principale et descendre à gauche un talweg puis, en bas, non loin d'une maison, remonter à droite un chemin raviné jusqu'à la piste principale qu'on prend à gauche, en descente, à une bifurcation: tourner en épingle à cheveux à droite, au Nord d'un complexe électrique; descendre jusqu'au gué des Mardaries et poursuivre jusqu'au carrefour du **chemin de Milan**.

Patrimoine :

Vins sur Caramy :

- Les ruines de la forteresse Sainte-Suzanne,
- château de Vins, haut logis quadrangulaire au Sud-Est du village. C'est un château de fin du XVe siècle, remanié à la Renaissance puis au XVIIIe siècle. Il s'articule autour d'une cour d'honneur de 200 m2 environ, qui possède une galerie à double arcade surmontée d'une loggia à l'italienne.
- Le pont, dit "romain", construit à l'époque médiévale, à trois arches, sur le Caramy,
- La chapelle Saint-Vincent (restaurée au XVIe siècle) est dédiée à Saint-Vincent,
- La chapelle Saint-Christophe logis d'une commanderie templière utilisée ensuite par les hospitaliers.

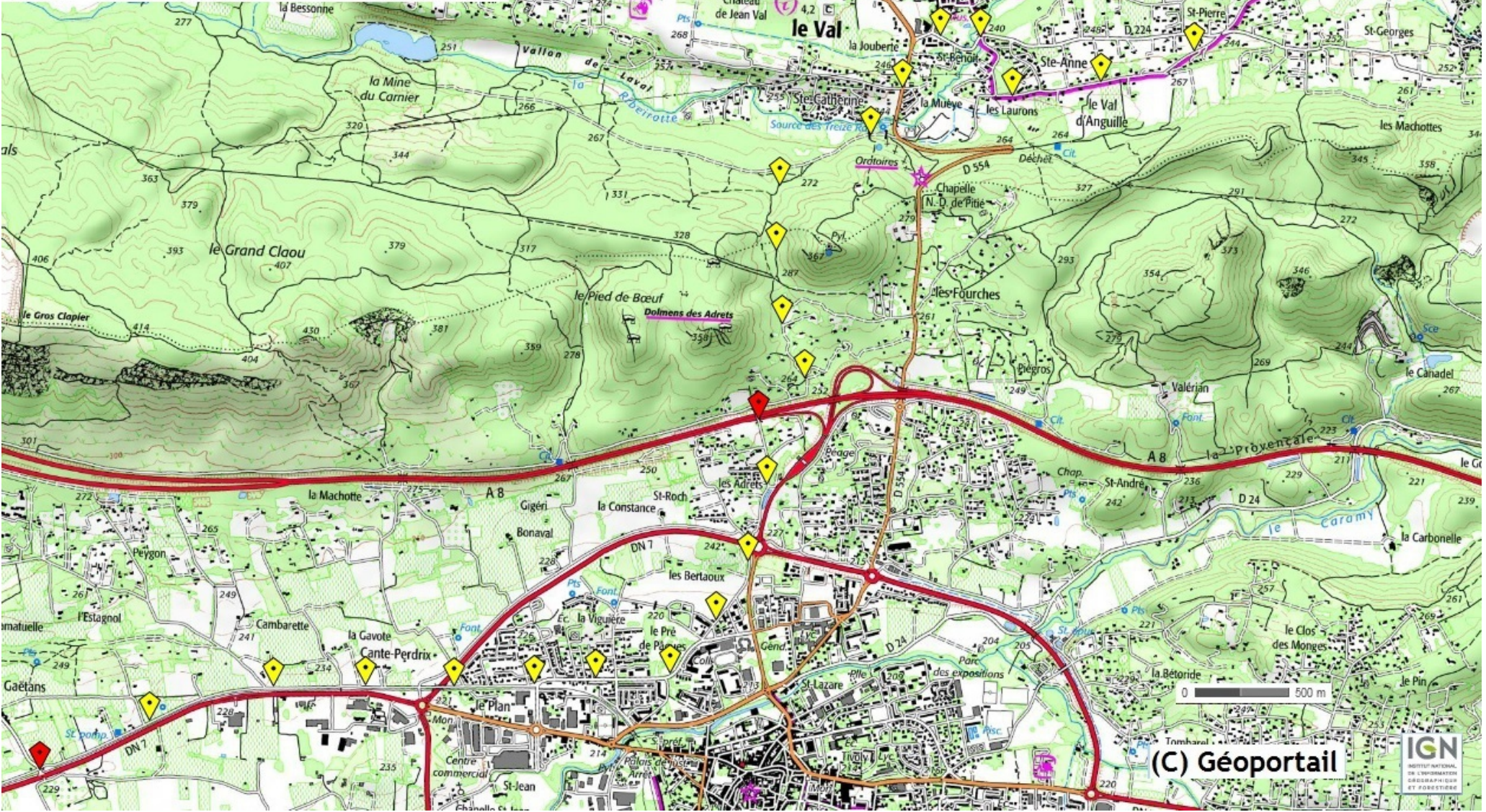
Hébergements

Vins-sur-Caramy : Office de tourisme : <http://ot-vinscaramy.provenceverte.fr/> , tel : 04 94 72 04 21

21 - Le Val



Association PACA-Corse des amis des chemins de Saint-Jacques et de Rome



(C) Géoportail



21 - Du chemin de Milan à l'autoroute (A8) : 5,5 km ; de l'autoroute (A8) au carrefour des Gaëtans : 4,5 km Total: 10 km

Descriptif vers St Jacques :

Attention, le balisage GR entre le Val et le carrefour des Gaëtans est en cours de réalisation. Le balisage jaune provisoire qui est en place et la carte devraient vous guider sans encombre. Cette page sera mise à jour dès le balisage achevé.

Au carrefour du **chemin de Milan**, prendre à gauche (Sud-Ouest) une petite route bordée de quelques villas (chemin de Saint-Georges) qu'on suit jusqu'à une première intersection avec la D 224; traverser celle-ci et prendre, en face, le chemin des Fourches puis celui du val d'Anguille. 1 km plus loin prendre à droite le chemin de Sainte-Anne et rejoindre l'entrée du Val (carrefour avec la D 224). Au Val, depuis l'angle de l'avenue Frédéric Mistral, prendre la D 224 direction centre ville, puis toutes directions, jusqu'à la cave vinicole (Les vigneron de Correns). Prendre vers Brignoles (D 554). Après le pont, prendre la piste à droite. A la bifurcation suivante, monter une piste à gauche, puis la quitter pour le premier sentier à gauche. A la patte d'oie suivante prendre à gauche. Le chemin coupe la piste du gazoduc et redescend vers l'autoroute A 8 qu'il longe à droite. Passer au-dessus de **l'autoroute (A 8)**.

Poursuivre la petite route goudronnée jusqu'au rond-point, croisement avec la rocade nord de Brignoles (DN 7).

(Pour se rendre dans le centre ville, descendre l'avenue Jean Moulin qui mène à la place de l'Europe. Pour revenir sur l'itinéraire, suivre la rue de la République jusqu'à sa jonction avec le chemin de Ceinture)

Contourner le rond-point par la droite, prendre le chemin de Béouvèse, puis tout droit jusqu'au collège Jean Moulin. Au stop prendre à droite et continuer tout droit jusqu'au pont qui traverse la rocade. Poursuivre tout droit, par la petite route le long de la voie ferrée et de la DN 7 à votre gauche. Au bout de 2 km, après une station de pompage, atteindre un carrefour indiquant à droite le hameau des **Gaëtans**.

Patrimoine :

Le Val se trouve sur l'ancienne voie médiévale entre Grasse et Brignoles; les pèlerins étaient accueillis dans une maison du Pèlerin et pouvaient être soignés dans un hospital.

- Chapelle des congrégations et son décor Napoléon III
- Chapelles sur les collines (N-D de Paracol, chapelle Saint-Cyriaque, N-D de Pitié et sa décoration en coquilles Saint-Jacques)
- Musée d'art sacré
- Musée du santon, du jouet, maison de l'olivier
- Église romane N-D de l'Assomption (XIe siècle)

Hébergements :

Le Val : office du tourisme, tél: 04 94 37 02 21, site: <http://ot-leval.provenceverte.fr/> , courriel : otleval@yahoo.fr ; Paroisse : 04 94 86 41 61

Brignoles : Office du tourisme, tél : 04 94 72 04 21, courriel : contact@provenceverte.fr, site: <http://ot-brignoles.provenceverte.fr>



22 - Du carrefour des Gaëtans au carrefour des Blanquettes : 4 km ; du carrefour des Blanquettes à la ligne à haute tension : 5 km Total: 9 km

Descriptif vers St Jacques :

Attention, du carrefour des Gaëtans à celui des Blanquettes le balisage est en cours de réalisation. Seul un balisage jaune est en place.

Du **carrefour des Gaëtans**, continuer tout droit sur la même petite route goudronnée. Au bout d' 1,5 km, après être passé devant un circuit de karting, atteindre un carrefour menant au hameau des Censiès. Poursuivre tout droit et, au bout de 2,5 km, atteindre **le carrefour des Blanquettes**, intersection avec le GR 99.

Prendre à droite la petite route goudronnée (GR 99 qui est également balisée en rouge et jaune). Au bout de 700 m environ, laisser cette route à gauche et continuer tout droit. Poursuivre sur cette large piste qui monte et vient buter sur l'autoroute. Prendre à gauche, puis passer sous l'autoroute et prendre tout de suite à droite. Après 100 m environ, prendre la piste à gauche et poursuivre tout droit pendant 1,8 km, par des pistes et petits sentiers en sous-bois, jusqu'à passer sous une **ligne à haute tension** et buter sur le grillage d'une propriété privée.

***Variante de la Sainte-Baume** : Le carrefour des Blanquettes marque le point de départ de la **variante de la Sainte-Baume**, chemin qui se sépare provisoirement du GR 653A et qui permet, à ceux qui le souhaitent, de poursuivre leur chemin en direction de St Jacques de Compostelle en ayant l'opportunité de visiter la grotte de la Sainte-Baume dans laquelle, selon la tradition, aurait séjourné plus de 30 ans, Sainte Marie-Madeleine.*

Les premiers kilomètres de cette variante vous sont indiqués sur la carte par des pictogrammes bleus.

La suite de l'itinéraire vous est proposée dans le dossier « variante de la Sainte-Baume », au moyen de cartes, de profils et de descriptions qui porteront les numéros Ste-B.1, Ste-B.2,.. etc....

Cette variante rejoint le GR 653 A à la sortie sud de Puyloubier, dans les Bouches du Rhône (carte n°26 du présent guide). Elle appartient au GRP « boucle de la Sainte-Baume » qui va des Blanquettes à Puyloubier par la Sainte-Baume (variante) puis retourne aux Blanquettes par St Maximin en suivant le GR 653A, c'est pourquoi un double balisage (GR et GRP) est mis en place.

Patrimoine :

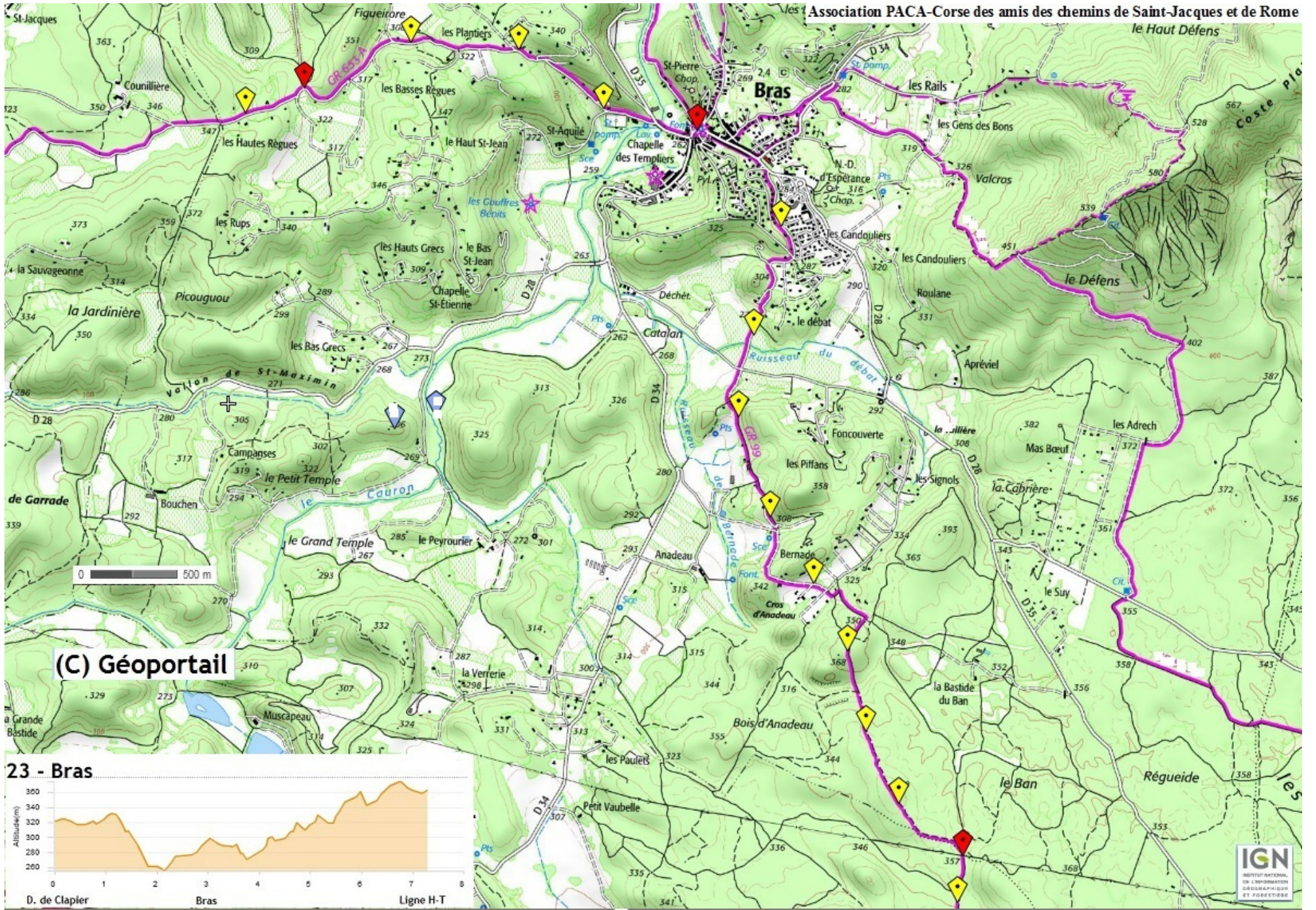
En prenant à gauche au carrefour des Blanquettes, vous pourrez, 1,5 km plus loin, et sur votre gauche, admirer la chapelle Sainte-Marie de la Gayolle qui apparaît dans les textes en 1019 et entre dans les possessions de l'abbaye de Saint-Victor de Marseille vers 1030. Elle s'est implantée à l'emplacement d'un édifice cultuel paléochrétien qui s'est lui-même organisé en réutilisant les structures d'un mausolée antique lié à une villa toute proche, sise au domaine de Saint-Julien.

De petite dimension, cette église à plan complexe en forme de croix, est constituée d'une nef possédant à ses extrémités des chapelles latérales et prolongée par une abside semi-circulaire. Le vaisseau central est couvert d'une voûte en berceau qui n'est sans doute pas d'origine et qui a remplacé une couverture en charpente. Malgré quelques remaniements, cet édifice est caractéristique des constructions de la première moitié du XIe siècle.

Il est très original du fait de l'importance accordée aux réemplois et par la volonté de ménager des chapelles latérales où étaient mis en scène des sarcophages antiques, placés ici pour témoigner de l'ancienneté de la christianisation du lieu. Un seul, datant du III^{ème} siècle est aujourd'hui conservé et exposé au musée du Pays Brignolais à Brignoles. La chapelle, comme le sarcophage, sont classés monuments historiques.

Hébergements :

Brignoles : Office du tourisme, tél : 04 94 72 04 21, courriel : contact@provenceverte.fr, site: <http://ot-brignoles.provenceverte.fr>



(C) Géoportail

23 - Bras



23 – De la ligne à haute tension à l'église de Bras : 5 km ; de l'église de Bras au domaine de Clapier : 2,5 km Total: 7,5 km

Descriptif vers St Jacques :

Le descriptif entre la ligne haute tension et Bras est en cours de rédaction. Le balisage est en place et devrait vous guider sans problèmes. La mise à jour de cette page sera effectuée avant la fin du mois d'avril.

Contourner l'**église de Bras** par la rue Jules Ferry et prendre sur la droite la D 35 rue Octave Gérard. Passer le pont sur le Cauron et prendre à gauche la route vers l'ancien lavoir et le stade-salle polyvalente. A l'oratoire, prendre à droite le chemin goudronné de la Counillière. A la bifurcation avec le chemin du Pourat, continuer à gauche le chemin de la Counillière. Passer au **carrefour de l'entrée du domaine de Clapier**.

Patrimoine :

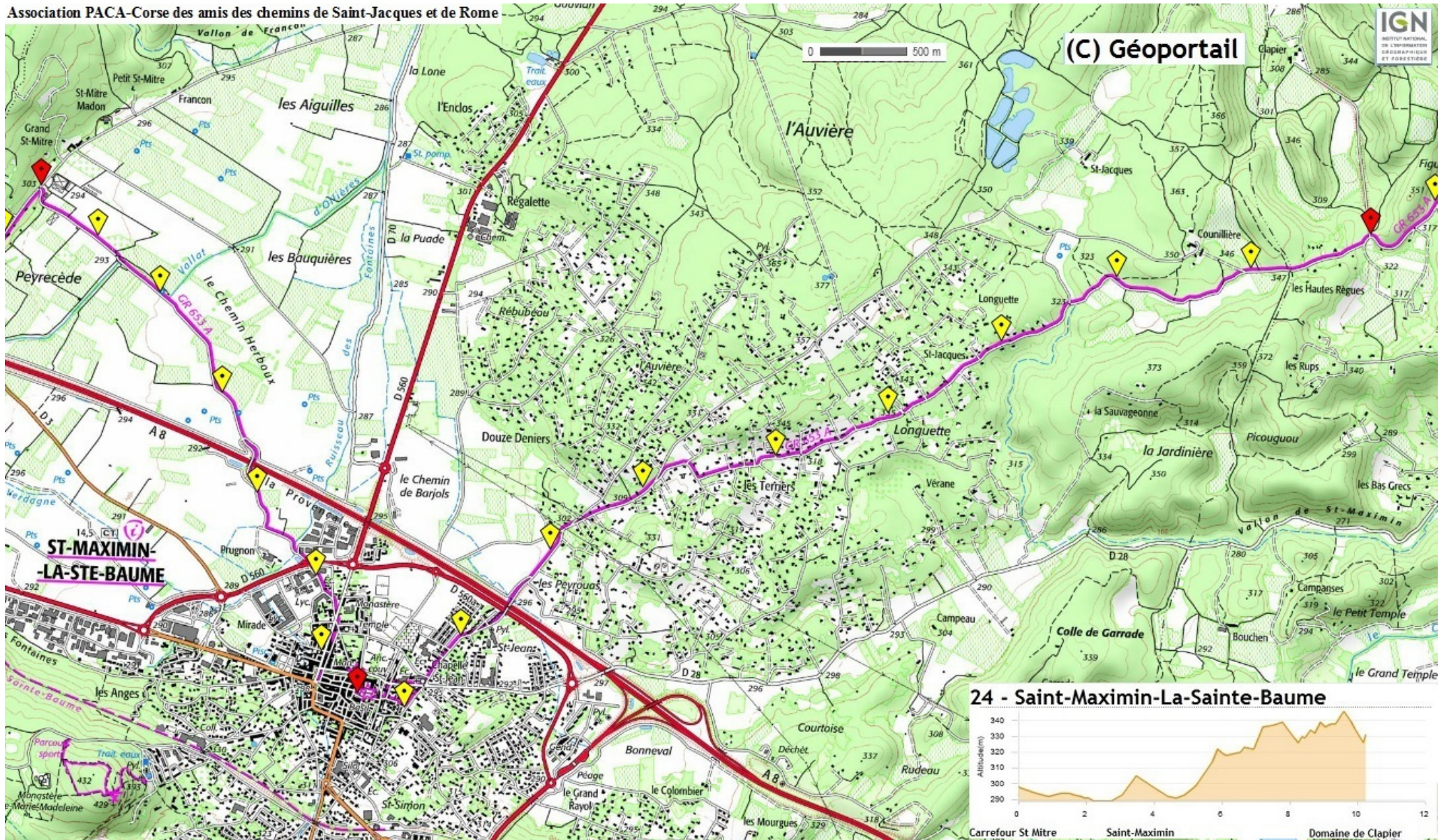
A partir de Bras et jusqu'aux premières pentes du massif de la Sainte Victoire, les vignobles occupent la plus grande partie de l'espace : AOC Coteaux varois, puis, prenant le relais, AOC Côtes de Provence puis AOC Coteaux d'Aix.

Bras : La chapelle Notre-Dame de Bethléem (*chapelle romane de l'hôpital de Saint-Jean de Jérusalem*) est le seul vestige de l'ancienne commanderie templière de Bras. Les Templiers s'installèrent à Bras au XIIe siècle grâce à une donation de Foulques de Bras, frère de l'Ordre et commandeur de Richerenches de 1175 à 1179.

Hébergements :

Pèlerin: 04 94 69 94 78, 06 21 02 05 03

Bras : Office du tourisme, site: <http://ot-bras.provenceverte.fr/>, Tel : 04 94 37 23 40, courriel ; communication@mairie-bras.fr



24 – Du domaine de Clapier à Saint-Maximin : 6,5 km ; de Saint-Maximin au carrefour Saint-Mitre : 3,5 km Total: 10 km

Descriptif vers St Jacques :

Au **carrefour de l'entrée du domaine de Clapier**, continuer le chemin vers l'Ouest. A la rencontre avec la piste DFCI Counillière, à droite, ne pas prendre cette DFCI mais continuer à l'Ouest sur la route en direction des monts Auréliens. Nouvelle bifurcation: aller tout droit (chemin des Terriers) jusqu'à l'entrée de Saint-Maximin; suivre le chemin du Moulin; passer au dessus de l'autoroute, aller jusqu'à la D 28 (chapelle Saint-Jean); prendre à droite l'avenue de la Libération, puis à gauche la rue des Tivolis, au bout de cette rue prendre presque en face la rue de la Révolution jusqu'à la basilique de **Saint-Maximin**.

Dos à la basilique, prendre en face la rue du général de Gaulle jusqu'à la place Malherbe, puis à droite l'avenue Maréchal Foch et, au premier carrefour, tourner à gauche vers le « LEAP-école Ste Marie-Madeleine » puis encore à gauche le chemin du Prugnon (D 560L). Au rond-point aller en face vers « ZA la Laouve » et prendre à gauche le chemin du Prugnon qui passe au dessus de l'autoroute; continuer 2 km jusqu'au carrefour avec le **chemin de Saint-Mitre**.

Patrimoine :

Saint-Maximin-La-Sainte-Baume :

Sous Hérode Agrippa, du fait des persécutions, des proches du Christ fuient la Terre Sainte et arrivent aux Saintes Maries de la Mer: Marie Salomé, Marie Jacobé et leur servante noire Sara y restent; Marthe se retire à Tarascon où elle vaincra la Tarasque; Lazare sera l'Apôtre de Marseille; Maximin et Sidoine se fixent à Aix; enfin Marie-Madeleine, qui vécut la Passion du Christ, se retire à la Sainte-Baume puis mourra à Saint-Maximin.

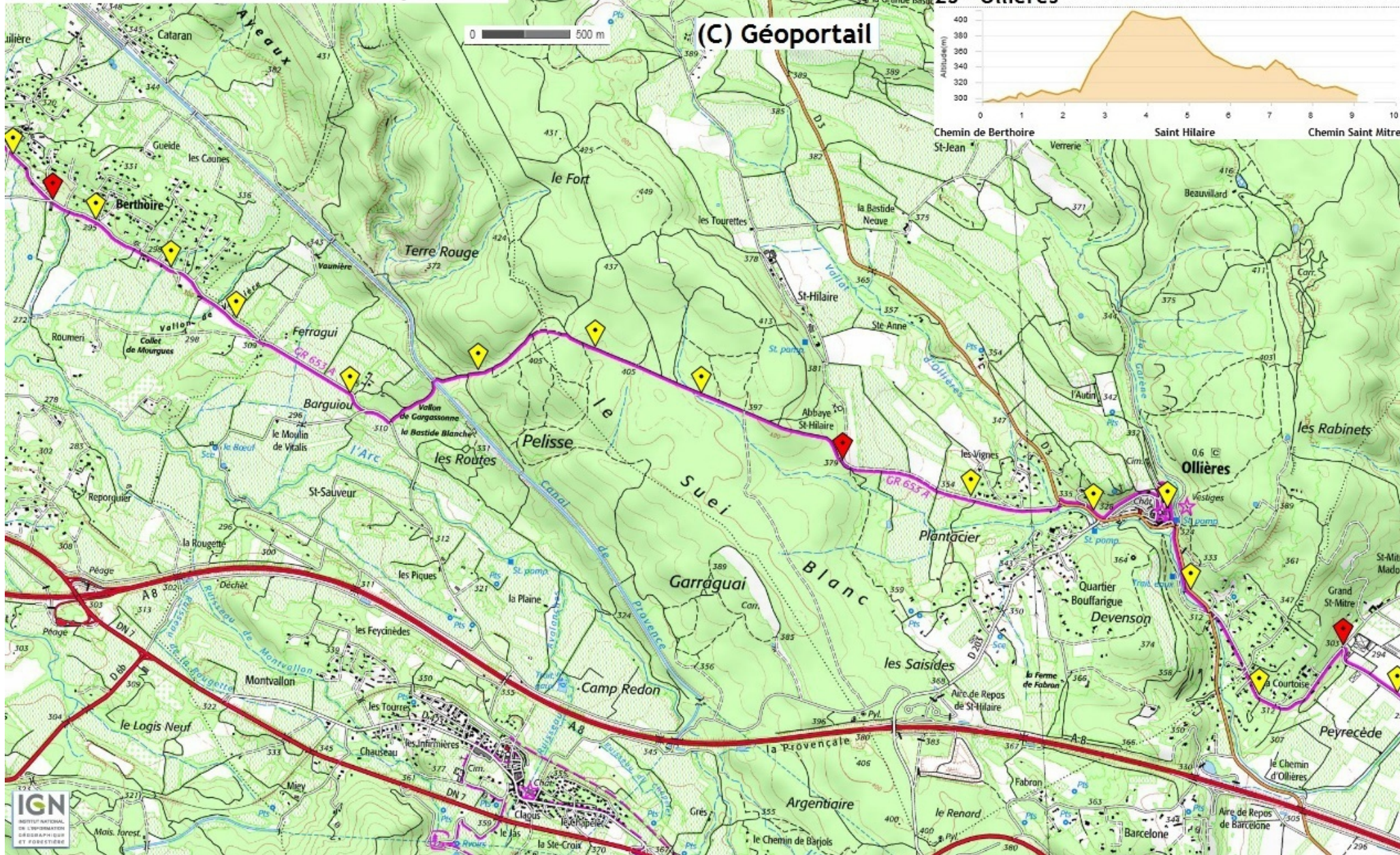
Au Moyen Age, en l'an 1000, l'abbaye de Saint-Victor y construit une église. Charles II d'Anjou, neveu de Saint Louis et descendant de Raymond Béranger, « découvre » les reliques de Sainte Marie-Madeleine et fait édifier, à partir de la fin du XIIIe siècle, la basilique et le couvent Royal occupé par les moines Dominicains du début du XIVe siècle à 1957. Naît alors un grand pèlerinage qui se perpétue de nos jours.

- Couvent: à noter le cloître gothique et son puits, la sacristie, la salle capitulaire et un chauffoir; une chapelle avec 70 stalles et une chaire gothique ainsi que le collège du Roy René jusqu'à la Révolution. Récemment, des squelettes de pèlerins avec coquilles sur les épaules et le torse ont été trouvés.
- Basilique: le plus grand édifice gothique du Sud-Est de la France, sa crypte du IVe siècle avec les sarcophages de Sainte Marie-Madeleine (3e Tombeau de la Chrétienté), de Saint Maximin, des Saintes Marcelle et Suzanne et de Saint Sidoine.
- La Châsse du « Chef » de Marie-Madeleine (XIXe siècle). Voir aussi le retable de la Passion, d'Antoine Ronzen, la gloire du sculpteur Lieutaud, les 94 stalles du Chœur, la Chaire relatant la vie de Sainte Marie-Madeleine et les orgues du XVIIIe siècle.
- Autres monuments remarquables: l'Hôtel Dieu et la Juiverie Médiévale du XIIIe siècle.

Hébergements :

St-Maximin : Office du tourisme, site: http://www.la-provence-verte.net/ot_stmaximin/, Tel : 04 94 59 84 59, courriel : office.tourisme.stmaximin@wanadoo.fr

Paroisse: 04 94 72 00 19 (accompagnement spirituel)



25 – Du carrefour Saint-Mitre au chemin de Saint-Hilaire: 4 km; du chemin de Saint-Hilaire au chemin de Berthoire : 5 km Total: 9 km

Descriptif vers St Jacques :

Au **carrefour du chemin de Saint-Mitre**, le suivre à gauche jusqu'à la D 3. Emprunter celle-ci à droite vers Ollières (prudence, trafic intense). A l'entrée du village, quitter la route et monter à droite une petite rue jusqu'à l'église (beau porche roman). Contourner l'église et continuer par le boulevard Louis Gayraud qui ramène sur la D 3. Suivre celle-ci à droite et, 250 m après avoir dépassé la D 203 (oratoire), la quitter pour prendre à gauche le chemin du Plantassier; à 250 m, bifurcation: continuer tout droit en laissant le chemin de droite. Après 1 km, barrière sur le chemin de l'Oustaou. Longer les vignes du domaine de l'abbaye de Saint-Hilaire; au bout, un carrefour en baïonnette avec le **chemin menant à Saint-Hilaire**.

Continuer tout droit en montée légère sur 2 km (Passer le long d'un champ de cellules photovoltaïques) au niveau d'un passage canadien, prendre la piste à gauche (peu visible) et passer deux barrières: à ce moment, le chemin s'oriente progressivement au Sud-Ouest pour arriver au canal de Provence. Traverser et continuer tout droit dans le vallon de Gargassonne qui débouche sur la voie communale dite chemin de Pourrières. Suivre cette route à droite en direction de Pourrières (Nord-Ouest). Après 200 m, bifurcation: prendre la branche la plus au Nord et la suivre sur 2 km pour atteindre le carrefour avec le **chemin de Berthoire**.

Patrimoine :

Saint-Hilaire : Chapelle puis abbaye du XVI^e siècle, en cours de restauration.

Ollières : Église, beau porche d'époque carolingienne; à l'intérieur de l'église, plusieurs tableaux du XVIII^e siècle en restauration et un Christ en Majesté au dessus de l'autel, œuvre de Louise Battut, pèlerine et hospitalière de Saint-Jacques.

Le Canal de Provence est un ouvrage hydraulique régional qui participe à la desserte, principalement en eau brute, captée dans le Verdon, de 116 communes des Bouches-du-Rhône et du Var dont Aix-en-Provence, Marseille, Toulon, soit une population totale de 3 000 000 d'habitants. Il irrigue par aspersion 80 000 hectares de terres agricoles et alimente plus de 8 000 sites industriels de la région. D'une longueur de près de 270 km dont 140 en souterrain, le canal conçu et réalisé progressivement, sur la base d'un schéma initial qui a très peu varié, à partir des années 1960, a depuis trente ans évité les effets de la sécheresse dans les départements desservis, contribuant ainsi à leur développement économique

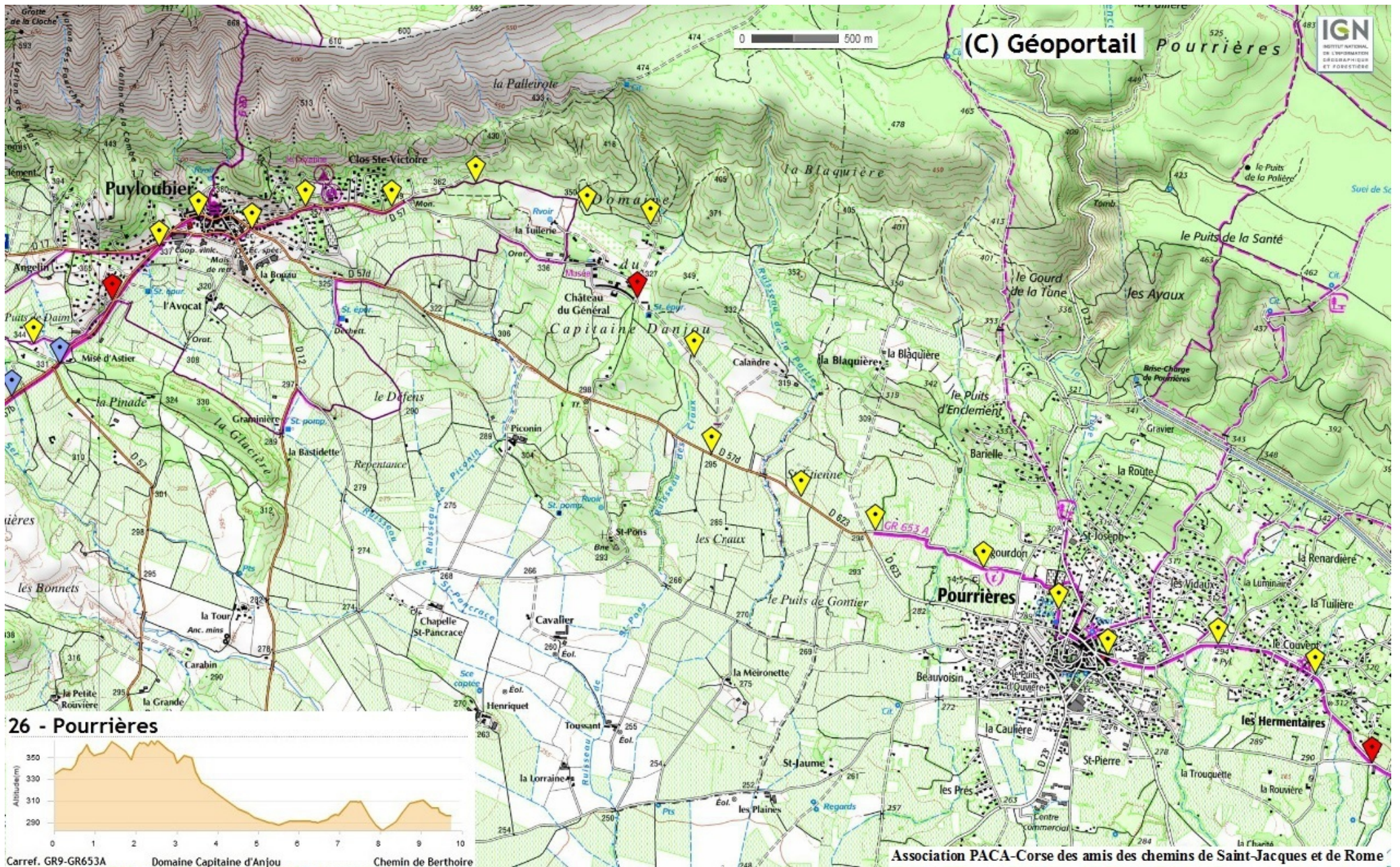
En 1957, la Société du Canal de Provence (SCP) est créée avec la mission de transférer les eaux du Verdon à travers le relief difficile de la région en construisant le canal de Provence. Les investissements ont été financés pour moitié par emprunts et pour moitié par subventions de l'État, de la Région, des Départements, de l'Europe et de l'Agence de l'eau. Les travaux de réalisation du canal ont commencé en 1964.

Le réseau d'irrigation du canal de Provence comprend 70 km de canal principal, 140 km de galeries souterraines, 600 km de canalisations principales et 4400 km de canalisations secondaires enterrées. Le canal de Provence peut dériver chaque année 660 millions de mètres cubes d'eau du Verdon. Son débit maximum de pointe atteint 40 mètres cubes par seconde. Il peut garantir les débits sur une période de sécheresse de deux ans. Le canal de Provence dessert en eau potable une grande partie des communes de Provence. Il fournit 40 % de la consommation de la ville de Marseille, l'autre partie étant fournie par le canal de Marseille.

Hébergements :

Ollières : Office du tourisme, site : <http://ot-ollieres.provenceverte.fr> , Tel : 04 94 72 04 21

Domaine de Saint-Hilaire : Gîte : Tél. 04 98 05 40 10



26 –Du chemin de Berthoire au domaine capitaine Danjou : 6 km; du domaine capitaine Danjou à la séparation GR 9/GR 653A : 4 km Total: 10 km

Descriptif vers St Jacques :

Au carrefour avec le **chemin de Berthoire**, continuer sur l'avenue des Bastides et passer devant l'ancien couvent des Minimes. A une bifurcation, poursuivre sur l'avenue des Bastides qui mène à l'entrée de Pourrières. Suivre la Grand-rue jusqu'à la place de l'Église. Prendre la rue du Château d'Eau, jusqu'à l'angle du cimetière, puis le chemin Picasso qui rejoint la D 623; suivre cette route vers l'ouest: au bout de 700 m on passe la « frontière » entre le Var et les Bouches du Rhône, la route devient la D 57d. 250 m après, prendre la piste entre deux marronniers qui quitte la route sur la droite; à la bifurcation, prendre à gauche (« domaine de l'État ») pour rejoindre le **domaine capitaine Danjou** (Légion étrangère).

Contourner au sud puis à l'ouest les bâtiments d'exploitation du vignoble, passer à l'ouest d'une zone de pique-nique en contrebas. Continuer vers le nord jusqu'à la rencontre d'une piste qu'on prend à gauche et qui aboutit à la route D 57 menant à Puyloubier. Sortir de l'agglomération vers l'ouest. Peu après la coopérative, le GR 653A rejoint le GR 9 (D 57b), vers Rousset et la DN 7 vers Aix sur 300 m; **quitter le GR 9** et la D 57b par la droite, piste de la Jaumade.

Variante de la Sainte-Baume :

La séparation entre le **GR 653A et le GR 9**, à la sortie Sud-Ouest de Puyloubier, marque le point de départ de la **variante de la Sainte-Baume**, chemin qui se sépare provisoirement du GR 653A et qui permet, à ceux qui le souhaitent, de poursuivre leur chemin en direction de Rome en ayant l'opportunité de visiter la grotte de la Sainte-Baume dans laquelle, selon la tradition, aurait séjourné plus de 30 ans, Sainte Marie-Madeleine.

Les premiers kilomètres de cette variante vous sont indiqués par des pictogrammes bleus.

La suite de l'itinéraire vous sera proposée en fin de traversée du Var, au moyen de cartes, de profils et de descriptions qui porteront les numéros Ste-B.1, Ste-B.2,.. etc....

Cette variante rejoint le GR 653 A à la sortie ouest de Brignoles, dans le Var (carte n°22 du présent guide).

Patrimoine :

Pourrières : Perché à 350 m d'altitude, le village de Pourrières domine la plaine face à la Sainte-Victoire. Il fut le théâtre de nombreuses péripéties historiques dont la plus célèbre est la bataille remportée par le général romain, Caius Marius, contre les Teutons, en 102 avant J.-C.. La légende veut que les morts y furent si nombreux que l'on baptisa l'endroit « champ pourri » (campi putridi), ce qui donnera plus tard son nom à la commune.

Puyloubier: Domaine capitaine Danjou : La Légion étrangère a toujours été soucieuse de fournir à ses anciens soldats, âgés ou invalides, une maison qui serait la leur.

En 1953, l'État fit l'acquisition, à Puyloubier, du domaine du Général, de son château et de ses 220 hectares et, le 2 mai 1954, fut inauguré l'Institution des Invalides de la Légion étrangère, qui permet aux anciens légionnaires de vivre dignement leur retraite. Le domaine s'appelle désormais capitaine Danjou, du nom de l'officier qui commandait le détachement de Légion qui s'illustra à Camerone, le 30 avril 1863, pendant l'expédition française au Mexique.

Combattants émérites mais aussi bons bâtisseurs, les légionnaires ont aménagé le domaine et amélioré les structures préexistantes. Le centre possède une ferme viticole et oléicole, des ateliers de céramique et de reliure, un restaurant, une boutique.

Musée de l'uniforme légionnaire.

Hébergements : **Pourrières :** Paroisse : 04 94 78 57 40 ; Accueil pèlerin (sous réserve) : 04 94 78 53 13 ; office du tourisme, site: <http://ot-pourrieres.provenceverte.fr/>, Tél : 04 94 72 04 21

Puyloubier : Domaine capitaine Danjou : pour bivouaquer et prendre un repas au mess, se renseigner sur place. Office du tourisme: 04.42.66.36.87