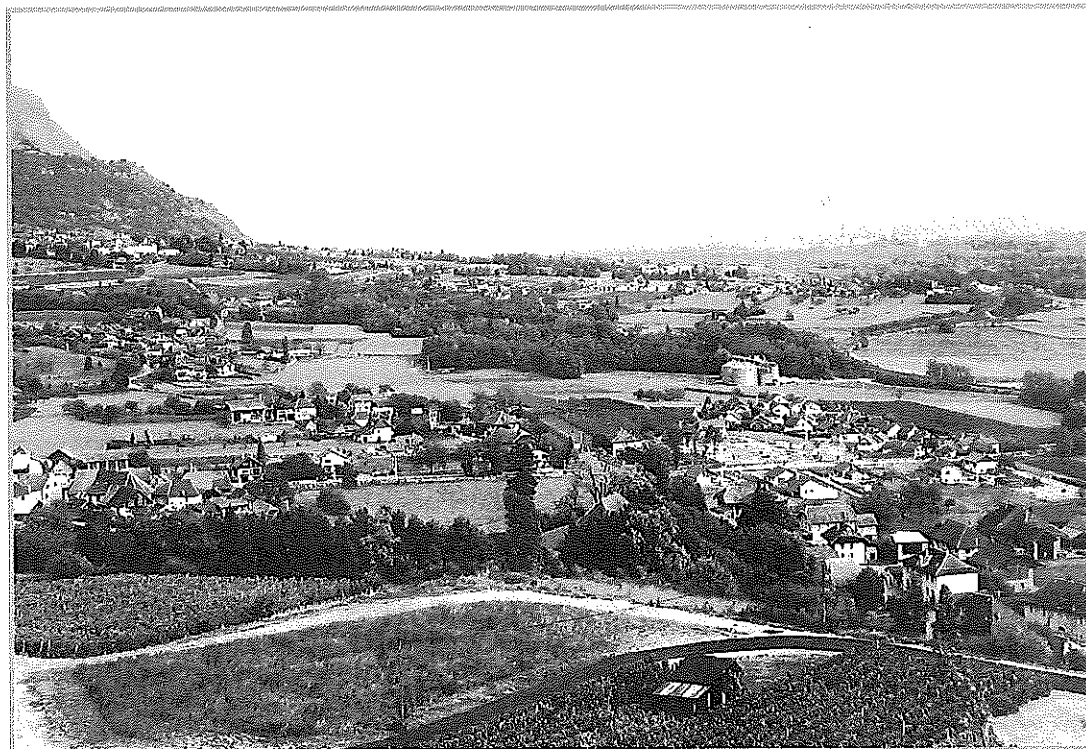


# SAINT-JEAN DE LA PORTE



1  
9  
9  
6

## MEILLEURS VŒUX 1997

*Que cette année 97 soit pour tous une année de sécurité, d'humanité, de confiance dans l'avenir, ce qui reste l'affaire de tous.*

*Meilleurs vœux de santé et de paix pour vous et vos proches ; chacun devant laisser une place dans sa vie pour le bonheur des autres.*

*Mes remerciements iront à l'ensemble de l'équipe municipale et à sa cohésion, à l'ensemble du personnel communal, aux bénévoles des associations pour leurs animations dynamiques et chaleureuses.*

*Avec l'ensemble des élus, nous avons travaillé à poursuivre ce qui a été fait par nos anciens. Beaucoup reste à faire ; ainsi va la vie, chaque étape apportant de nouveaux défis, des nouvelles ambitions, de nouvelles tâches. Je suis convaincu que tous ensemble, nous trouverons en 97 des solutions et les moyens pour continuer le chemin qui nous guide vers un avenir meilleur. Nous devons garder le sourire, nous en avons tellement besoin.*

François BLONDET

# Travaux sur la commune

Durant l'année 1996, de nombreux dossiers ont été mis en étude. Compte tenu des impératifs budgétaires, des choix ont dû être effectués pour pallier aux travaux de première nécessité.

## TRAVAUX EFFECTUES

### • TRAVERSEE DES REYS

Dans la traversée des Reys, le réseau aérien électrique menaçait de rompre. Après avoir négocié avec EDF, nous avons profité de ces travaux pour enfouir les lignes Télécom.

### • CHEMIN DU LAMBORNET "CHEF-LIEU"

Sur cette desserte, le même problème se posait. Les réseaux EDF et Télécom ont été enterrés, et au printemps prochain le revêtement en enrobé dense sera effectué.

### • CHEMIN DE COMBEFOLLE

La desserte des habitations a été améliorée par l'élargissement et le recalibrage de la voie communale.

### • EAUX PLUVIALES

Sur le chemin du Carnavet, pour pallier aux problèmes d'infiltration d'eau, une tranche de 70 mètres linéaire en tuyaux béton armé de 400 a été effectuée. Cette portion de travaux vient en complément de la partie déjà effectuée en 1990.

*De nombreux dossiers ont fait l'objet d'étude et de demande de subvention, et par ce fait, demeurent en attente de réalisation.*

### • ECOLE

Les contraintes de sécurité et de mise en conformité des bâtiments scolaires nous ont quelque peu incités à reconsidérer l'école maternelle.

De ce fait, après diverses études, le permis de construire a été déposé pour une nouvelle école maternelle avec cantine et salle de sport. Ce bâtiment sera édifié à côté de la salle des Fêtes.

### • EAUX/ASSAINISSEMENT

- Concernant la liaison du réservoir du DUCC avec ceux de la Commune, les subventions ont été accordées et les appels d'offres sont en cours d'élaboration.

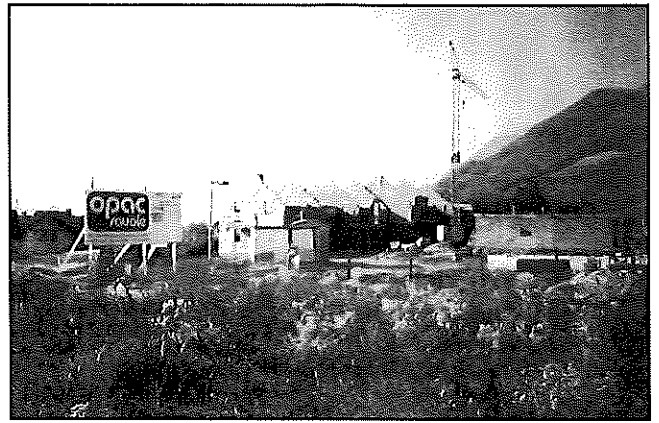
- Un dossier vient d'être déposé concernant l'assainissement des Grangettes.

- Une étude a été réalisée par la DDA afin de fixer les travaux de protection du captage des Millettes (bétonnage du chemin, construction de caniveaux, captage des eaux de ruissellement).

- Les travaux du Chemin des REYS, déjà reportés en 1995, ont fait l'objet de demande de subvention (conduite d'eau potable neuve, enfouissement réseau EDF et Télécom).

- Sur le Morbier, afin d'assurer la continuité des travaux réalisés auparavant, une étude a été demandée au RTM pour renforcer les berges en amont de la voie SNCF.

- Irrigation : la création d'une Association Syndicale Libre (Commune et Exploitant) a permis le démarrage de l'étude. Actuellement au stade de l'APD (Avant Projet Définitif), les négociations continuent avec le DUCC afin de concrétiser au plus tôt ce dossier.



Construction de logements OPAC

## TRAVAUX EN COURS

La construction des logements OPAC s'effectue comme prévue. Sur la dernière tranche du Lotissement du MORBIER, un lot a été vendu et par conséquent 4 demeurent disponibles pour l'accession à la propriété (lots entièrement viabilisés).

## CADASTRE

La digitalisation du cadastre est terminée. Le contrôle par les services du cadastre est effectué. La mise en place du POS, des réseaux viendra ensuite. Cet équipement deviendra un outil de travail indispensable pour la gestion communale.

# Syndicat à la carte

- Les travaux de la station d'épuration, commencés sous la présidence de M. Roger PRIERE, maire honoraire de St Jean de la Porte, sont achevés depuis le printemps 96. Quelques travaux d'aménagement paysagers restent à terminer (engazonnement). Ils seront faits prochainement par le SIVOM.

L'épandage des boues a pu s'effectuer après la récolte du maïs. Il est à préciser que l'ex-

cellente collaboration avec les agriculteurs concernés et la Chambre d'agriculture a permis cet épandage, sans quoi ces boues auraient dû être incinérées engendrant des coûts exorbitants à la charge du contribuable.

- En ce qui concerne le collège, des travaux de restructuration des toilettes et l'aménagement d'espaces de rangement ont été prévus ainsi que la création d'ateliers pédagogiques

en vue de l'installation d'unités informatiques.

- Une décharge classe 3 (uniquement terre, gravats et matériaux de démolition) est également ouverte à tous, artisans et particuliers. Il suffit pour pouvoir l'utiliser de demander les clés en Mairie de St Pierre d'Albigny. Son utilisation est gratuite. L'agrandissement de la déchetterie de St Pierre est également prévue, avec bacs à huile et compostage.

# SIMTOM (Syndicat Intercommunal Mixte de Traitement Ordures Ménagères)

Actuellement, il est envisagé une refonte du syndicat, car le deuxième four de 60 000 tonnes ne pourra être réalisé avec la structure actuelle du syndicat. Il serait intéressant de connaître la position des partenaires futurs, ceci dans le cadre départemental de gestion des déchets, avec l'am-

bition d'augmenter le tri sélectif. Évaluer le surcoût de la tonne traitée avec la mise en place d'équipement permettant de ne pas aggraver la pollution de l'usine actuelle mise aux normes et devant passer à 29 000 tonnes en fonctionnement continu 7 jours sur 7 et permettant d'ac-

cueillir le SIBTRIOM\* de la BATHIE. Une évaluation est en cours pour permettre de définir le surcoût de la tonne traitée et une étude de l'air.

### \*SIBTRIOM :

Syndicat Intercommunal de Basse Tarentaise pour le Ramassage et l'Incinération des Ordures Ménagères.

# Budget communal 1996 (primitif et supplémentaire)

## POSTES PRINCIPAUX

## TOTAUX

### SECTION DE FONCTIONNEMENT

RECETTES			
Produits de Gestion courante Impôts et Taxes	Cantine - Concessions cimetière.....	101 200 F	
	Contributions Directes - Fonds Nat. et Départ. Taxe Prof. ....	1 593 914 F	
Dotations, Subventions	Compensations TP-TF-TH - Dotation développement rural Fonds National de Péréquation Impôts sur les pylônes - Taxes sur ventes de terrains DGF - Dotation solidarité rurale - Dotations aux élus.....	932 517 F	
	Dot. Instituteurs - Dotations de Décentralisation Location Salle des Fêtes.....	13 500 F	
	Produits Financiers	1 264 F	
	Produits Exceptionnels	629 273 F	
Recettes Exercice Antérieur	Report excédent de fonctionnement.....	977 467 F	<b>4 249 135 F</b>

DEPENSES				
Charges à caractère Général	Eau - Edf - Cantine.....	570 800 F		
	Fournitures d'entretien, de petits équipements Fournitures administratives - Fournitures scolaires Entretien Matériel - Entretien bâtiments Entretien des routes - Entretien matériel roulant Entretien biens mobiliers, maintenance informatique Assurances - Frais de POS - PTT - Téléphone - Taxes Foncières			
	Charges de Personnel	Rémunérations - Charges sociales.....	594 000 F	
	Autres Charges de Gestion	Indemnités Elus - Aide Sociale - Service Incendie .....	586 968 F	
		SIVOM - Indem. Logement Instituteurs - Subventions Dotation d'équilibre budget de l'eau		
	Charges Financières	Intérêts des emprunts .....	167 800 F	
	Charges Exceptionnelles	Immobilisations cédées .....	625 239 F	
	Virement/Section Investissement		1 704 328 F	<b>4 249 135 F</b>

### SECTION D'INVESTISSEMENT

RECETTES			
Excédent d'investissement Antérieur	Report .....	192 364 F	
Dotations Fonds Réserves	Récupération TVA - TLE.....	97 864 F	
Immobilisations	Vente de terrains .....	625 239 F	
Autres Immobilisations Financières	Fadega.....	8 571 F	
Prélèvement/Recettes Fonctionnement		1 704 328 F	
Subventions d'investissement	Subv.Ecole Mat. - Digitalisation Cadastre - Voirie.....	957 241 F	
Emprunts		800 000 F	<b>4 385 607 F</b>

DEPENSES			
Remboursement d'emprunts		973 088 F	
Bâtiments Communaux	Conformité Ecole - Réfection Monument aux Morts.....	66 045 F	
Cimetière	Construction 3 caveaux.....	54 000 F	
Eclairage Public	Enfouissement réseaux Chabrosines Reys Chef-Lieu.....	90 000 F	
Lotissement "Le Morbier"	Salde travaux.....	103 958 F	
Acquisition de matériel	Miroirs de voirie - Outillage .....	37 668 F	
Acquisition de mobilier	Mobilier 4 <sup>ème</sup> classe.....	9 000 F	
Acquisition de terrains		73 375 F	
Ruisseau "Le Morbier"	Reprise enrochement .....	70 334 F	
Eaux Pluviales	Réfection Carnavet - Les Reys - Bourg Evescal.....	170 000 F	
Voirie	Chabrosines - Les Reys - Chef-Lieu.....	951 139 F	
Ecole Maternelle		1 627 000 F	
Digitalisation du cadastre		160 000 F	<b>4 385 607 F</b>

\* Lotissement du MORBIER, un lot a été vendu et par conséquent 4 demeurent disponibles pour l'accession à la propriété (lots entièrement viabilisés).

## Révision du P.O.S.

### Situation à ce jour de la révision du plan d'occupation des sols

Depuis le début de l'année 96 à raison d'une réunion par mois, la commission du plan d'occupation des sols, l'architecte Conseil Mr Combet, Mr Juin de la DDE et tout son service ont élaboré une esquisse de zonage d'un nouveau plan. Tout cela a dû se faire en respectant les directives imposées par les services de la Préfecture. Nous faisons partie maintenant du schéma directeur de la Combe de Savoie (SDAU qui représente 99 communes) du bassin Chambérien et du Lac du Bourget.

Les premières réunions ont été axées sur le devenir de St Jean.

1) Veut-on agrandir démesurément les zones de construction ?

2) Veut-on conserver en priorité sa vocation principale l'agriculture et en particulier la vigne ?

- Le Conseil Municipal avait décidé par le passé de construire modérément de manière à ce que St Jean garde toujours son caractère de village rural. Le chiffre de mille habitants maximum avait été évoqué. A l'heure actuelle après la construction de la tranche de l'OPAC et des nouvelles maisons, le recensement fait apparaître déjà un chiffre qui avoisine les 800 habitants.

- Quant à l'agriculture pour la plaine, le zonage ne changera pas. Pour le vignoble, les zones AOC (Appellation d'Origine Contrôlée) resteront inchangées, peut-être même plus protégées dans le secteur des Coteaux (NCY).

Les réunions suivantes avaient pour sujet l'élaboration d'une esquisse de zonage du nouveau P.O.S. Pas facile car nous devions toujours nous référer aux directives préfectorales. Après maintes discussions et réunions, nous sommes tombés d'accord sur cette nouvelle esquisse. Elle est maintenant aux mains du Service de l'Etat pour une approbation. Comme tout n'est pas définitif, une réunion publique aura lieu à la Salle des Fêtes de St Jean vers le début de l'année 97 pour une présentation à la population, avec bien sûr tous les services compétents (architecte, DDE, DDA, etc...). Les deux dernières réunions ont été axées sur l'élaboration du nouveau règlement suivant le code de l'Urbanisme et sur le rapport de Présentation de P.O.S.

# La vie scolaire

## Coopérative scolaire

Cette année 80 enfants sont présents à l'école de St Jean. La répartition des élèves a été facilitée par l'ouverture provisoire d'une 4<sup>ème</sup> classe (ce poste ne sera conservé en 97/98 que si les effectifs le permettent). M<sup>me</sup> LAPLANCHE Céline nommée à ce poste s'occupe des 20 élèves des sections CP et CE1. M<sup>me</sup> SUEUR Simone, des 17 élèves du CE2 et M. CHAMBON Henri a à sa charge les 19 élèves des sections CM1 et CM2. M<sup>me</sup> ROSSET Marie-France, à la maternelle, accueille 24 enfants de 3, 4 et 5 ans. Cependant, une mise en conformité (porte coupe-feu) ainsi qu'une nouvelle organisation ont été nécessaires. La 4<sup>ème</sup> classe a été aménagée à la place de la bibliothèque qui se retrouve transférée au sous-sol. De ce fait la salle d'activité de la maternelle est supprimée.

Grâce à la coopérative scolaire, les enfants bénéficieront encore cette année d'activités périscolaires (piscine, ski, voile, kayak, théâtre, voyages scolaires). Afin d'aider au financement de ces activités, différentes manifestations seront organisées au cours de l'année. Le traditionnel repas de l'école aura lieu le 15 février 1997 à la Salle des fêtes.

Depuis de nombreuses années, beaucoup d'habitants de St Jean font preuve d'une grande générosité à l'égard de nos enfants. Ce serait là l'occasion de les remercier en espérant que cette année encore beaucoup puissent nous aider.



## L'équipe pédagogique

(de gauche à droite) Christiane Meinier, ATSEM ; Céline Laplanche, CP, CE1 ; Simone Sueur, CE2 ; Simone Tichadou, agent de cantine et responsable de la bibliothèque ; Marie-France Rosset, classes maternelles ; Jeanine Delannoy, agent de cantine ; Laurence Bouvier, remplaçante de Henri Chambon, directeur d'école (en médaillon) CM1, CM2

# Environnement



Nettoyage de la croix du cimetière par M. Jacky Neri, employé communal

## • ENTRETIEN DES SENTIERS COMMUNAUX

Cette année les chemins qui vont à Montlambert ont été nettoyés et marqués à la peinture jaune, ainsi que le chemin dit "des Mules" qui part de Combefolle et va jusqu'à Cruet. Ce balisage se fait pour le moment à partir du pont, lieu dit "Combe Noire". Par la suite, des panneaux indicateurs en bois seront placés en tête de chaque chemin, ceci pour permettre aux amateurs la découverte de notre région, de la nature et des promenades en toute sécurité. Ceci rejoint un grand projet organisé par St Pierre qui consiste à aller de St Pierre à Gresy, et de St Pierre à Arbin par un chemin pédestre et VTT qui s'appellera Chemin de la Vigne et du Patrimoine. Celui-ci permettra la visite de notre vignoble, de toute la vallée ainsi que des châteaux, églises, caveaux, musées, vestiges et villages de la Combe de Savoie.

Toujours dans la protection du patrimoine, les croix du cimetière de l'église et des plantées ont reçu un nettoyage au karcher pour la pierre, et peinture pour les croix.

Sur la route de Montlambert, il y a huit barrières de protection, qui ont déjà bien souffert des intempéries et de légers accrochages. Une réfection de celles-ci est en cours. La barrière du pont de "Combe Noire" a été redressée et celle du virage à l'intersection de la route des Celliers avec la route de Montlambert, a nécessité une journée de travail. La peinture en sera faite prochainement.

Il convient de préciser que ces travaux sont faits de façon bénévole par certaines personnes, et nous en profitons pour les en remercier sincèrement.

## • CONCOURS DES VILLES ET VILLAGES FLEURIS

Nous avons eu le plaisir de nous joindre pour la première année aux 190 communes savoyardes candidates au Concours des villes, villages et maisons fleuries.

3 familles de Saint Jean de la Porte, ont fait le premier pas, en se présentant à ce concours.

Le jury communal a présenté leurs habitations au jury d'arrondissement et les a notées suivant différents critères :

1° - Tout fleurissement doit être visible de la voie publique.

2° - Classement selon différentes catégories :

**1<sup>ère</sup> catégorie :** a) villa - b) habitation traditionnelle - c) villa avec aménagement paysager

**2<sup>ème</sup> catégorie :** habitation avec décor floral installé sur la voie publique (trottoir, mur fenêtre, escalier)

**3<sup>ème</sup> catégorie :** ferme fleurie

**4<sup>ème</sup> catégorie :** balcon, terrasse.

...

**10<sup>ème</sup> catégorie :** lotissement avec au moins 50 % des maisons fleuries.

Catégorie à thème : hameau le plus propre et le plus fleuri.

Chaque habitation sélectionnée a été notée sur l'harmonie des couleurs, sur la durée du fleurissement, sur la propreté de l'ensemble.

Nous ne manquerons pas d'informer la population de St Jean du résultat de ce concours lors d'une projection des diapositives prises cette saison. Des techniciens pourront alors nous donner tous les renseignements nécessaires pour continuer d'embellir notre commune.

## • PETIT RAPPEL

Au risque de nous répéter, nous souhaitons que chacun ait conscience de l'importance de la qualité de vie sur notre commune. Cette qualité de vie nécessite un certain sens civique et chacun se doit de respecter les aménagements communaux (plantations diverses, bâtiments, etc..) c'est non seulement une affaire de propreté mais aussi de sécurité (terrain de sport par exemple).

En respectant quelques règles toutes simples comme mettre les ordures ménagères dans des sacs prévus à cet effet et le jour de passage des éboueurs ; ou encore déposer les verres dans les containers et non à côté ; éviter que les enfants se rendent sur des chantiers en cours, etc., nous contribuerons tous à vivre en harmonie à St-Jean.

# La vie associative

## • COMITÉ DES FÊTES DE ST-JEAN DE LA PORTE

### MANIFESTATIONS

**26 Octobre 96 :** Repas des vendanges

**30 Novembre 96 :** Concours de belote (Soirée)

**31 Décembre 96 :** Réveillon du jour de l'an

**19 Janvier 97 :** Un après-midi d'hiver : galette des rois, avec projection :

St Jean d'hier - St Jean d'aujourd'hui

**2 Février 97 :** Repas personnes âgées

**22 Février 97 :** Faillies

**16 Mars 97 :** Concours de belote (après-midi)

**24 Mai 97 :** Soirée théâtre

**21 Juin 97 :** Fête de la St Jean

### COMPOSITION DU BUREAU

BOUVIER Christiane, Présidente

PASQUON J. Pierre, Vice-Président

PERNET Dulcinia, Trésorière

WEILL Rémi Trésorier, Adjoint

WEILL Marie-Claude, Secrétaire

LE DALL, Yvan Secrétaire adjoint

### Actifs

BOUVIER Daniel

COMBAZ Mireille

MARCHESE Anne-Marie

Toutes les personnes qui auraient envie de se joindre à nous seraient les bienvenues.

## • ANCIENS COMBATTANTS

Tous les anciens combattants avec ou sans carte, ainsi que les veuves d'anciens combattants sont les bienvenus à l'Association. Ils peuvent s'inscrire auprès de Jean-Pierre BERGIN. Les A.C. organisent chaque année avec la municipalité les fêtes du 19 Mars, 8 Mai, 11 Novembre à St Jean et celle de début Septembre à Amodon. A l'occasion de la cérémonie du 11 Novembre, nous avons pu inaugurer les nouvelles plaques du monument aux morts. Ces travaux avaient été décidé sous l'ancienne municipalité et il était important de suivre ce projet, les 4 anciennes plaques étant très usées par les intempéries. Ce jour-là, comme le 8 Mai, des militaires du 13<sup>ème</sup> BCA ont été invités à participer à cette cérémonie. Nous rappelons qu'il est important que les

jeunes et les enfants de la commune soient sensibilisés à ces manifestations. C'est notre histoire, c'est leur histoire.

### LES COMBATS D'AMODON

Amodon, village perdu dans la montagne au dessus de Modane. C'est là que le 13 Septembre 1944 de violents combats opposaient des maquisards courageux aux Allemands. Trois jeunes de St Jean ont perdu la vie à Amodon pour défendre leur patrie (Boisson Joseph, Dufféal Lucien, Robert Marcellin). Un monument a été érigé à l'emplacement de ces combats où une cérémonie officielle a lieu chaque année.

Ils étaient 300 le 15 Septembre 1996 à participer à ce rassemblement. A l'issue de la messe, deux gerbes furent déposées par les Maires de Villarodin-le-Bourget et Saint Jean de la Porte.

Pour que personne n'oublie, toute la population de St Jean est conviée à cette cérémonie l'année prochaine.

## • POMPIERS

Nous tenons à féliciter ici 5 jeunes de notre Commune qui ont bien voulu intégrer le corps des Sapeurs Pompiers de St Pierre d'Albigny. Il s'agit de : Rémi Cours, Rackaël Meinier, Annick Lozat, Gérard Raymond et Ludovic Monin. Ils ont bien compris combien était importante cette action bénévole et que la solidarité intercommunale jouait là un de ces rôles primordiaux.



*Les maires de St-Jean de la Porte et Villarodin-le-Bourget se recueillent devant le monument aux morts dédié entre autres aux jeunes de St-Jean*

# Animation

## • DERNIERE MINUTE : TELETHON 96

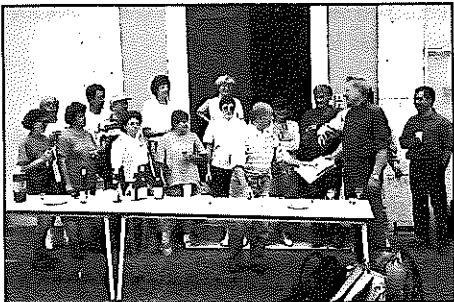
Le 7 décembre 96, une vente de pâtisseries, vin chaud et diots a permis de recueillir la somme de 6 131 F intégralement reversée à l'A.F.M. Merci à tous pour cette action généreuse.

## • PARC NATUREL DES BAUGES

Le 4 Juin 96, la charte du Parc Naturel des Bauges est présentée à toutes les communes, elle voyage du matin au soir accompagnée par des sportifs, une équipe de six personnes rejoindra M. Méssier Maurice à Montmélian dès 9 heures du matin et prendra possession de la charte des mains du Maire de Montmélian. En marchant, ils traversent notre beau vignoble et c'est à 13 heures qu'elle sera signée par M. Blondet.

Les marcheurs iront ensuite à St Pierre en passant par les Grangettes. Des enfants sont venus à leur rencontre et à 14 heures 30, elle fut présentée à M. Menart.

Rappelons que l'adhésion de St Jean de la Porte au Parc a été votée par 12 voix pour et 3 contre lors d'une réunion de conseil. Nous devons cependant attendre un an avant de faire partie intégrante de cette belle aventure.



## • JOURNÉE DU SPORT

Cette journée a aussi connu un très grand succès comme d'ailleurs l'année précédente. Bernard Viard et Régis Colomb (deux fans du vélo qui ont déjà fait leurs preuves) ont bien voulu associer notre commune à cette manifestation, c'est la raison du départ et arrivée à St Jean. Grand succès et récompenses pour tous ces jeunes et félicitations aux adultes qui ont participé.



## • JOURNÉE NETTOYAGE DE PRINTEMPS

Le samedi 23 Mars 96, notre commune a participé à la "journée nationale de printemps" organisée par la commission d'animation. Le matin à 9 heures, trois équipes font les lles et les Grangettes, une quatrième composée d'un chauffeur, de Mr Chambon directeur d'école avec tous ses élèves a fait le centre du village, de l'église au lotissement. Ces quatre équipes ont prélevé en 3 heures 7 m<sup>3</sup> de déchets livrés à la déchetterie de St Pierre. Plein succès pour cette expérience qui bien sûr sera renouvelée chaque année.

## • SORTIE MONTAGNE

Si cette sortie est très convoitée par les uns, elle reste encore méconnue pour d'autres. Et pourtant si vous demandez l'avis aux participants, ils vous diront tous que ce fut merveilleux. Cette année nous avons fait le sommet de la Galopaz, très beaux sommets qui permettent de voir toute la plaine de Chambéry et toutes les Bauges (quand le brouillard daigne se lever). Pour l'année prochaine nous envisageons un pique-nique au lac de la Thuile ; demandez à vos enfants et vous verrez comme la sortie est intéressante.

Bien entendu le départ se fera de Montlambert et 2 h 30 de marche facile nous mèneront au lac de la Thuile où un casse-croûte sera préparé. Une information précédera un mois à l'avance cette sortie.



## • ECLAIRAGE DE NOEL

Pour les fêtes, nous verrons la deuxième tranche de ce projet (qui est prévu sur trois années) se réaliser. Cette deuxième tranche consiste à finir les branchements des prises définitives aux emplacements prévus et quatre rampes supplémentaires. Pour la continuité de ce projet les conseillers ont retenu le désir des citoyens et le coût d'investissement pour la commune.

# Social

## • QU'EST-CE QUE L'A.D.M.R. ?

Association d'Aide à Domicile en Milieu Rural.  
Ses objectifs :

**Une politique familiale.** L'ADMR s'est donné pour finalité la promotion des personnes, le développement de leur autonomie et s'est fixé pour mission le maintien de toute personne dans son cadre de vie. Les difficultés matérielles et psychologiques, les besoins liés à la maternité, à la maladie, les sorties après hospitalisation, la dégradation du tissu familial, les problèmes scolaires des enfants nécessitent souvent un appui à domicile. L'action de L'ADMR est **une action solidaire**. Son objectif est "de développer une action communautaire porteuse de réciprocité, de reconnaissance mutuelle, de création et d'ampli-

fication du lien social. **L'A.D.M.R. contribue à maintenir la vie économique locale et à créer des emplois. L'A.D.M.R. s'engage résolument dans la lutte contre l'exclusion sociale.**

Notre Association locale intervient sur les communes de St Pierre d'Albigny, Fréterive, St Jean de la Porte et Cruet. Elle apporte des prestations diversifiées pour répondre aux besoins de l'ensemble de la population. Elle reçoit des informations d'horizons différents ; elle peut intervenir à la demande de l'Aide Sociale, de la Puéricultrice, d'un médecin, d'un service hospitalier... Elle bénéficie de l'aide précieuse de bénévoles et emploie 14 salariés :

**A.D.M.R. sur le canton de ST-PIERRE D'ALBIGNY :**

**Président :** M. J. L. BOISSON : 04 79 65 24 19

*Vice-présidentes:*

M<sup>me</sup> Marcelle SPENDELER : 04 79 84 29 63

M<sup>me</sup> Paulette BLONDET : 04 79 28 56 47

*Personnes responsables*

*pour la commune de St-Jean de la Porte :*

Aides ménagères : M<sup>me</sup> Marcelle SPENDELER.

Aide familiale : M<sup>me</sup> Hélène PERRIER de La Bathie : 04 79 28 50 02 (de 7 h à 10 h et de 18 h à 20 h).

M<sup>me</sup> Michelle ARANDEL : 04 79 28 50 50.

Portage des repas : M<sup>me</sup> Paulette BLONDET.

Nous rappelons que le service de portage des repas travaille de façon efficace grâce à un petit réseau de bénévoles sans lesquels il serait impossible, dans l'immédiat, d'assurer un service de qualité. Les bonnes volontés seront les bienvenues. Elles peuvent permettre également de tisser ce "réseau social", prolonger un échange entre les générations.

# Notre patrimoine

## SAINT-JEAN DE LA PORTE et son vignoble

La renommée de la Mondeuse n'est plus à faire depuis des siècles. Les bons crus de St Jean de la Porte, Arbin et Montmélian ont été appréciés dès le XI<sup>ème</sup> siècle. Au XIII<sup>ème</sup> et XIV<sup>ème</sup> siècle, ces vins eurent le privilège d'être le breuvage des évêques et comtes de Savoie à Chambéry comme à Turin. Jamais démentis dans les siècles suivants, ils étaient les vins les plus chers sur la place du marché chambérien, ils étaient qualifiés "d'excellents pour les tables de qualités fines".

De la révolution de 1789 jusqu'au milieu du siècle, le vignoble de St Jean de la Porte s'étendait sur l'ensemble du coteau : des 3 villages de Montlambert jusqu'à la voie ferrée, même aux endroits les plus abrupts mais exposés plein soleil et abrités du vent. Il est à remarquer qu'avant l'endiguement de l'Isère fin 1800, celle-ci occupait généreusement toute la plaine ainsi la limite du brouillard était plus élevée qu'actuellement et de ce fait les vignes plantées au 3<sup>ème</sup> village de Montlambert ne gelaient pas.

A la fin de l'automne, la teinte rouge et ocre des pampres de ceps de Mondeuse, de quelques plants d'Alicante, de douce noire et autres...égayait le secteur d'où le nom donné à la commune du 25 Vendémiaire an II au 14 Nivrose au III : Côte Rouge.

Au 18<sup>ème</sup> siècle, le vignoble appartenait à quelques propriétaires extérieurs à la commune tels que les Hospices de Chambéry, les familles De Laravoire,

Riverieux de Chambost Decerteau et Jacquemet. Ils faisaient appel pour l'exploitation et notamment le piochage et traitement à la main d'œuvre locale ou saisonnière des communes de la Thuile et des Bauges, ouvriers réputés sérieux et solides mais assez mal rémunérés.

En anecdote, il faut savoir que la mondeuse située approximativement au dessus du Château de St Philippe a été baptisée Mondeuse des Maures (et non de la mort) après l'occupation des armées espagnoles de 1742 à 1748.

En 1807, le préfet Verbeilh consacre la primauté de St Jean de la Porte en déclarant que "la partie supérieure de cette commune est couverte de ses meilleurs vignobles". Trente ans plus tard, le même vin est encore cité en haut lieu Chambérien comme "le plus exquis de la Savoie".

Après ce résumé historique, voici quelques indications concernant la période contemporaine :

- fin de la 2<sup>ème</sup> guerre mondiale, la mondeuse reçoit la mention VDQS (Vin Délimité de Qualité Supérieure)

- de 1958 à 1970, la production de la commune en Mondeuse est de 310 HL

- de 1971 à 1986, aucun viticulteur ne déclare sa mondeuse en St Jean et de ce fait la production est englobée en Mondeuse générique".

- 1973 La Mondeuse est labellisée en AOC

(Appellation d'Origine Contrôlée) et le cru Mondeuse de St Jean de la Porte est officialisé.

- 1987 Le cru St Jean est quantifié à 74 HL

- 1988 La cave de Cruet relance le cru St Jean de la Porte ce qui remonte la quantité vinifiée à 497 HL

- Le millésime 1992 St Jean de la Porte de la cave de Cruet reçoit la médaille d'or de la part du CIVS (Comité Interprofessionnel des Vins de Savoie) et la médaille d'argent au concours des vins de France à Macon en 1994.

- Le millésime 1994 est inscrit sur le guide Hachette 96. Celui de 1995 est également cité sur le guide du même nom, édition 1997.

- 1994 Le volume produit est de 1000 HL. Seul 184 HL sont en cru St Jean.

Le vignoble de St Jean de la Porte est d'environ 75 Ha en 1994 dont 15 Ha en mondeuse.

Il est dommage de constater que le cru Mondeuse de St Jean de la Porte soit encore méconnu de nombreux Hostelliers, restaurateurs et autres revendeurs.

Bien que de meilleure qualité, on lui préfère la mondeuse "générique" ce qui explique le petit volume de ce vin déclaré en cru.

Alors, habitants et amis de St Jean de la Porte, n'hésitez pas à promouvoir un bon produit au nom de notre village, il vous suffit

d'en boire, d'en parler, d'en offrir

## LE BON FOUR

Sur la route de Montlambert, au cœur du hameau de Combefolle, près du lavoir, se situe le dernier four à pain de St Jean de la Porte. Il fut indispensable à cette communauté jusque vers les années 1946. Les derniers utilisateurs gardent encore en mémoire l'odeur du bon pain et les pratiques ancestrales. Sa source de chaleur était utilisée au maximum. La pâte levait dans les "paillas". Enfournée elle cuisait jusqu'en son

milieu. Durant la deuxième guerre mondiale Marie Louise se souvient des galettes faites avec le maïs que son père Célestin cultivait et concassait. Elle n'a pas oublié la délicieuse grande tarte aux fruits, "la Facha" ou à la crème au café "La Bamboulina" préparée avec Angèle sa mère. Ce four servait aussi à stériliser des linges et des plumes d'oies, de canards destinées aux étreddons et rembourrages divers.

Il est aujourd'hui extrêmement réjouissant de constater que notre population, tant campagne que citadine reprenne conscience de la valeur de notre patrimoine. Par respect de nos anciens qui ont construit et entretenu ce qui représentait pour eux un chef d'œuvre dans le hameau, quelques bénévoles ont commencé la réfection du four.

## UN ENFANT DE ST JEAN DE LA PORTE : le général Dumont

Chambéry se drapait dans la gloire exotique du Général Comte de Boigne, St Pierre d'Albigny dans celle, impériale, du Général Curial, et Francin, dans celle, héroïque, du Général Decouz. Si les émeraudes des Indes ou les abeilles d'or de l'empire ne brillent pas dans son ciel, St Jean de la Porte peut cependant s'enorgueillir de la gloire d'un général prestigieux, dont les grands-parents des plus âgés d'entre nous parlaient encore avec admiration : Joseph Eugène Dumont.

Né dans notre village le 5 février 1823, orphelin de bonne heure, il fut élevé par un oncle au Touvet, dans l'Isère. Très bon élève, il eut la chance de pouvoir faire des études et d'entrer à Saint Cyr, d'où il sortit sous-lieutenant en 1843. On l'imagine volontiers à vingt ans, enthousiaste, fier de son choix de vie. En 1830, les troupes françaises avaient débarqué en Algérie, et Alger avait été prise. Mais, l'émir Abd-el-Kader résistait au général Bugeaud et les combats étaient âpres. C'est là que fut envoyé le jeune Joseph Dumont.

Il s'y distingua très vite et fut nommé capitaine. C'est à ce titre qu'il participa à la bataille de Kabylie, puis ce fut sous d'autres cieux, la guerre de Crimée où il fut décoré pour sa brillante conduite à la bataille de L'Alma ainsi qu'à Malakoff. Nommé commandant, il fut, peu après, envoyé en Italie en 1859, à la tête d'un bataillon de chasseurs. Là aussi ; il se fit remarquer par son courage et son sens de la stratégie, particulièrement à Magenta et à Solferino. Il fut alors nommé colonel. En 1862, il dut retourner en Algérie pour combattre les insurgés d'Ain-Madhi. En 1870, la guerre, en France cette fois, l'appela de nouveau à combattre sous Metz. Il se couvrit de gloire à Ladouchamps où son régiment fit 1200 prisonniers. D'ailleurs, lui aussi connut un temps la captivité, mais dès son retour, il se vit confier le commandement de général de brigade de l'armée de Versailles. Puis, en 1877, il fut fait général de division, et, enfin reçut en 1879 le commandement du 18<sup>e</sup>, puis du 3<sup>e</sup> corps d'armée. Soldat, doublé d'un érudit passionné d'his-

toire ancienne, il en parlait avec esprit et simplicité. Il n'oublia jamais son village natal. Catholique convaincu, il participait volontiers à la vie de son église, ainsi qu'à celle de sa commune où ses conseils étaient appréciés. Il fit même don de 1000 F pour les pauvres de St Jean. Il mourut à Paris en décembre 1892, et son éloge funèbre fut prononcé à la Madeleine par le grand chancelier de la légion d'honneur. Sa sépulture eut lieu au Touvet le 8 décembre 1892, en présence du général Béranger, commandant la garnison de Chambéry.

La maison natale de Joseph Dumont existe toujours : c'est la propriété Calloud. Elle avait été bâtie en 1700 par la famille Portaz venue de Piémont en 1640, et qui disparut du village vers 1800. Elle fut alors rachetée par Maître Dumont, notaire à St Jean, et dont les ancêtres étaient fermiers régisseurs à la grangerie de Montfort. Le général Dumont est donc bien un authentique enfant du pays.

J.E. Le Quément

# Renseignements divers

## MAIRIE

Tél. 04 79 28 54 55

Heures d'ouverture :

- les mardi et vendredi de 17 h 30 à 19 h 30
- le samedi de 9 h 30 à 11 h 30

## BIBLIOTHÈQUE

La bibliothèque est ouverte à tous les habitants (jeunes et moins jeunes), le samedi de 8 h 30 à 11 h 30.

Sont mises à votre disposition les revues de "La Mairie de Savoie".

## HORAIRES DECHETTERIE

lundi et mercredi de 9 h à 12 h

samedi de 8 h à 12 h et de 14 h à 18 h

### RAMASSAGE DES ORDURES à ST JEAN

le mardi et le vendredi matin

## HORAIRES DES CARS

Tél. gare routière : 04 79 69 11 88

Cars FRANCONY Tél. 04 79 54 81 23

Départ de St Jean : 13 h 15 - Arrivée Chambéry : 13 h 55

Départ de Chambéry : 17 h 20 - Arrivée St Jean : 17 h 50

## ETAT CIVIL

### Naissances 1996

DAGAND Alan.....	05.01.96
ZALENSKI DE CARPOFF Estelle.....	02.02.96
RAIMOND Laurine.....	11.02.96
QUESNEL Brian.....	05.06.96
MANNUCCI Juliette.....	05.09.96

### Mariages 1996

COLLOMB Régis et GUILHOT Monique.....	30.04.96
VAN ZWET Johannes et POLET Maria.....	10.08.96
PEREIRA FERNANDES Orlando et MEIGNOZ Josiane.....	20.08.96

### Décès 1996

BOCQUIN Henri.....	02.02.96
DUGUE Placide.....	18.02.96
NICOUD Juliette.....	13.04.96
CASSAZ Emma.....	11.07.96
BOUVET Jean Joseph (notre doyen).....	23.10.96
L'HOPITAL Alice.....	30.10.96
DUFFEAL Joseph.....	06.12.96

## INFORMATIONS FUNERAIRES

Nous rappelons à la population que 3 nouveaux caveaux ont été construits. Il n'en reste qu'un de disponible.  
S'adresser en Mairie pour tous renseignements.



Année 1934

Vous reconnaissez-vous ?