

BRUYÈRES

BULLETIN MUNICIPAL

Édition 2021-3

ET MONTBÉRAULT



Agenda de rentrée

2021

....Tout sur votre ville....



Mot du Maire

Nous vivons dans une société encline à revendiquer ses droits de toute nature, mais qui, malheureusement, oublie le corollaire de ce principe : ses devoirs de citoyen. Ce constat je le dresse régulièrement eu égard aux sollicitations reçues en mairie et plus encore suite au résultat des dernières élections. Les élections départementales et régionales des 20 et 27 juin derniers n'ont concerné que 38 % des Bruyérois. Ce désintérêt pour la vie publique m'attriste. La forte abstention, tant dans notre commune qu'au niveau national, m'interroge sur l'engagement des électeurs pour être acteurs de leur avenir.

Nous avons en France la chance de pouvoir choisir nos élus : beaucoup de pays dans le monde nous envient. Ne gâchons pas cette opportunité qui nous est offerte et qui représente la première vertu d'un pays démocratique.

Je tiens à remercier chaleureusement, les personnes qui se sont portées volontaires pour participer tant à la tenue des bureaux de vote qu'aux opérations de dépouillement. Donner de son temps pour la collectivité est une forme de générosité qui honore son auteur.

En ce début septembre, j'espère que la vie associative reprendra vigueur, que cette longue parenthèse du manque d'activité sociale se refermera à jamais.

Je vous souhaite une bonne rentrée.

Bien à vous

Marie-Pierre TOKARSKI

Sommaire

P.2	Edito du Maire		
P.3	Synthèse des Conseils Municipaux	P.9	Infos du CCAS
P.4	Actualités locales	P.10	Rubrique Loisirs et Histoire
P.5	Les travaux dans la commune	P.14	Infos de nos associations
P.7	État Civil	P.20	Numéros et infos utiles
P.8	Infos communales et Agenda		

Synthèse des délibérations du Conseil Municipal

Les comptes rendus complets sont consultables à l'affichage dans le hall de la Mairie et sur le site de la commune : <https://bruyeres-et-montberault.fr>



SEANCE DU 08 JUILLET 2021

2021_19 - RENOVATION DE L'ECLAIRAGE PUBLIC DEVANT L'ECOLE

L'éclairage public devant l'école primaire sera rénové par des candélabres plus esthétiques lors des travaux d'enfouissement des réseaux de la rue Fontaine Minérale.

2021_20 - CHANGEMENT POTEAU BOIS RUE DES MARAIS

Eu égard à son état de vétusté, le poteau bois de la rue des marais a été remplacé en urgence pour permettre l'installation de la fibre.

2021_21 - SUBVENTION A L'A.C. BRUYEROISE

Une subvention d'un montant de 400 € est accordée à l'association cycliste A.C. Bruyéroise.

Actualités locales



FETE DE LA MUSIQUE

Les musiciens de « La Bruyéroise » nous ont, de façon impromptue, réjouis le samedi 19 juin. Des notes de musique, des sourires et du soleil étaient de bon augure pour cette fin de confinement.



CEREMONIE DU 14 JUILLET

La cérémonie du 14 juillet, s'est déroulée en présence de Madame la députée Aude BONO. Association des anciens combattants, pompiers et musiciens de « La Bruyéroise » ont animé la cérémonie officielle. Malgré un temps très maussade, les Bruyérois ont bravé les éléments pour honorer la fête nationale.



BEAUCOUP DE PLUIE EN JUILLET

L'été commence par un épisode pluvieux bien copieux, les rus du village étaient en limite de débordement, ce qui renforce les mesures de précautions prises dans notre PPRI. Soyons vigilants lors de ces intempéries, nous informons les riverains dans l'article suivant qui y est consacré.

Actualités locales (suite...)



01 Août 2021 Festival "Guitares en Picardie"

Il n'avait pu avoir lieu en 2020 pour raison de confinement lié aux conditions sanitaires, c'est avec infiniment de plaisir que de nombreux Bruyérois mélomanes et amateurs avertis ont pu assister au superbe concert donné par 5 musiciens virtuoses de leurs instruments ce dimanche.

15 Août 2021 : étape 2 du Tour de l'Avenir

Celle-ci est passée par Bruyères et Montbérault, course contre la montre par équipe, ce sont 29 équipes nationales et régionales composées de 174 coureurs qui ont emprunté la déviation de Bruyères cet après-midi là.

Parent M  **xime**
Conception, réalisation et maintenance de site Internet et Intranet.

06.78.42.86.25

N'hésitez plus / Contactez-nous

Vos formations **INFORMATIQUES**

Nouveau service !

Formation informatique pour débutant à domicile ou en salle informatique jusqu'à 6 personnes.

50 Rue Porte de Laon 02860 Bruyères-et-Montbérault



maxime@web-formations-aisne.fr



www.web-formations-aisne.fr

Point sur les travaux en cours et futurs dans la commune



Salle des fêtes

Suite aux désagréments qui ont altéré le nouveau parquet de la salle des fêtes, tout a été mis en oeuvre pour réparer celui-ci avant que les activités diverses reprennent dès le mois de septembre 2021.



Isolation de la Bibliothèque

Cofinancés par le Département, l'État et la Municipalité dans le cadre des programmes d'économies d'énergie, les travaux ont permis le remplacement de l'ensemble des huisseries de la Bibliothèque Arsène Houssaye et de la Salle des Associations.



PARC DU JEU DE PAUME

- Aire de jeux pour enfants

Dans le dernier bulletin, nous vous faisons part de la rénovation de l'aire de jeux des plus petits, le projet est en cours de réalisation, sa mise à disposition sera opérationnelle très prochainement, dès que le revêtement en résine souple sera posé au sol. Cette nouvelle aire de jeux est strictement réservée aux plus petits (de 2 à 10 ans) et est placée sous vidéo protection afin de prévenir toute dégradation éventuelle.

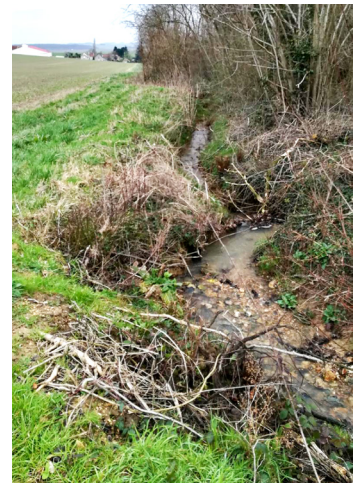


ENTRETIEN des RUS et des FOSSÉS

Les intempéries de cet été ont révélé l'importance du bon entretien des propriétés, notamment lorsque vous êtes riverain d'un cours d'eau, d'un fossé ou d'une voie de circulation.

RIVERAIN D'UN FOSSÉ

Le fossé est un ouvrage artificiel destiné à l'écoulement des eaux. Il est destiné à assurer des fonctions d'intérêt privé ou d'intérêt général, notamment l'évacuation des eaux de ruissellement. Tout propriétaire riverain d'un fossé est tenu d'assurer son entretien régulier afin de le maintenir en bon état de fonctionnement et de lui permettre d'assurer sa fonction de libre écoulement des eaux provenant de l'amont de sa propriété.



RIVERAIN D'UN COURS D'EAU

Les devoirs du riverain d'un cours d'eau

Le cours d'eau est un milieu naturel complexe. Il permet non seulement l'écoulement des eaux et des sédiments de l'amont vers l'aval et facilite le drainage naturel des terres; mais il constitue également un habitat naturel assurant la vie et la reproduction des espèces aquatiques à préserver, et parfois un véritable réservoir de biodiversité. Les cours d'eau sont donc protégés et régis par le Code de l'environnement.



Le propriétaire riverain est tenu d'entretenir le lit et les berges du cours d'eau par, l'élagage et le recépage de la végétation des rives, l'enlèvement des embâcles problématiques (risque d'inondation) et des atterrissements et le faucardage localisé (article L 215-14 du Code de l'environnement).

La police de l'eau et de la pêche est assurée par la Direction Départementale des Territoires (DDT) et l'Agence Française pour la Biodiversité (AFB). Leurs agents doivent pouvoir circuler le long du cours d'eau et traverser les propriétés privées non closes. Avant toute intervention dans le cours d'eau, il est indispensable de prévenir la DDT de l'Aisne

Les droits du riverain d'un cours d'eau

Le riverain peut prélever de l'eau dans le cours d'eau pour ses besoins domestiques (arrosage, abreuvement des animaux), à condition de préserver un débit minimum pour l'équilibre du cours d'eau (article R 214-5 du Code de l'environnement).

Chaque riverain a le droit de prendre, dans la partie du lit qui lui appartient, tous les produits naturels (bois, vase, sable, pierre) à condition de ne pas modifier le régime des eaux (article L 215-2 du Code de l'environnement).

ENTRETIEN des ABORDS DE PROPRIETE

RIVERAIN D'UNE VOIE DE CIRCULATION

Les arbres, haies et buissons des propriétés privées qui bordent les voies de circulation peuvent se révéler dangereux pour la sécurité en diminuant la visibilité pour les usagers des routes, piétons et automobilistes, mais également compromettre la sécurité ainsi que la maintenance des réseaux aériens.

Les haies doivent être taillées de manière à ce que leur développement du côté de la voie de circulation ne fasse aucune saillie sur celle-ci.

Les arbres, arbustes, haies, branches doivent en outre être élagués régulièrement afin de ne pas toucher les réseaux aériens d'électricité, d'éclairage public et de téléphone installés sur le domaine public.

Si vous êtes propriétaire ou locataire, il vous appartient de ramasser les feuilles tombées sur les trottoirs et caniveaux devant votre domicile.

Les riverains des voies de circulation doivent procéder à l'élagage des branches ou à l'abattage des arbres morts qui menaceraient de tomber. Ces opérations sont à effectuer à la diligence et aux frais des propriétaires.

En bordure des voies départementales, le règlement de voirie départemental s'applique. Celui-ci régleme les plantations, la hauteur des haies vives, l'élagage et l'abattage des arbres le long du domaine public départemental.

Les produits de l'élagage ne doivent en aucun cas séjourner sur la voie de circulation et doivent être enlevés au fur et à mesure.



Dates à retenir

Assistante sociale

Les permanences tous les 1er et 3ème mardis de 9H30 à 11H30 à la salle des associations de Bruyères et Montbérault sur RdV au 03.23.24.68.38 ou au secrétariat au 03.23.24.61.31

Les marchés

Tous les 2ème et 4ème samedis matin place du Général DE GAULLE

Les évènements prévus (sous réserves de conditions sanitaires en «vigueur»)

- **Rentrée Scolaire**.....02 Septembre 2021
- **Conférence histoire des paysages de Laon et du Laonnois**.....18 Septembre 2021
- **Journées du Patrimoine**
Animées par le comité des fêtes de Bruyères et Montbérault.....19 Septembre 2021
- **Brocante**
Animée par le comité des fêtes de Bruyères et Montbérault.....3 Octobre 2021
- **L'association France ALHZEIMER présentera son activité à l'occasion de la « semaine bleue ».**
salle des associations.....09 octobre 2021
- **La paroisse Saint Rémy fêtera son saint patron**.....Dimanche 17 octobre 2021
o messe à 11h
o concert à 16h à l'église du groupe Pop Gospel Music de Pleine Selve
- **Festival Jazz' Titudes avec le Groupe «the Money Makers**.....vendredi 22 octobre 2021

Se tenir informé avec Panneau Pocket :



PanneauPocket

Au 1er Août 2021 vous êtes 335 à avoir chargé l'application et adhéré au système de message à notifications automatiques émises par la Municipalité.

Ce qui représente environ 49% des foyers de la commune. Ainsi il y a eu près de 23290 lectures des panneaux affichés depuis le 1er Janvier 2021, dont 2179 pour le mois de Juillet 2021.

Nous vous rappelons que la procédure pour télécharger cette application dans votre smartphone se fait à partir des catalogues « Play store » d'Android ou « App store » d'Apple, et qu'il vous suffit de mettre la commune de Bruyères et Montbérault en favoris pour recevoir les notifications des informations que la commune met à votre disposition.

Contacter les services municipaux

• **Le Secrétariat de Mairie vous accueille selon les horaires d'ouverture suivants :**

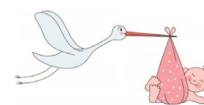
- Lundi de 9h à 12h et de 14h à 16h
- Mardi de 9h à 12h et de 14h à 16h
- Mercredi de 9h à 12h
- Jeudi de 9h à 12h et de 14h à 16h
- Vendredi de 9h à 12h et de 14h à 16h
- Samedi permanence de 10h à 12h

- o Par téléphone : 03 23 24 74 77
- o Par mail : mairie.bruyeres@wanadoo.fr
- o Via le site officiel de la commune : rubrique « contact »
- o <http://www.bruyeres-et-montberault.fr>

État civil

2021

NAISSANCES



Pas de naissances enregistrées ce trimestre

MARIAGES



DELAPLACE Antoine Bruno Nicolas
& FRANCOIS Marie Magaly Margaux.....10 juillet 2021
JANK Tyller William
& THOORIS Clémence Marie.....7 Août 2021
LOISEAUX Florent Jacques Yves
& CAUVY Delphine Anne Marie.....7 Août 2021

DÉCÈS



PARENT Jean Émile Auguste.....5 avril 2021.....94 ans
LECLERCQ Michel Lucien Noël.....10 Juillet 2021.....75 ans
SEBESTYEN Sabine épouse BOCQUET.....21 Juillet 2021.....50 ans

LE CCAS COMMUNIQUE

Notre actualité :

- 21 personnes ont participé au repas du Club du 3ème âge le mardi 29 juin 2021 organisé au Relais Charlemagne, chacun ayant contribué de sa quote part.
- Reprise de l'animation hebdomadaire du Club du 3ème âge ... pour mémoire : tous les mardis de 14h à 16h à la salle des fêtes dès le 7 septembre (si les travaux sont finis)



Notre agenda :

- Opération Brioches au profit de L'UNAPEI.....09-10 octobre 2021
Comme en 2020, une vente de brioches sera organisée au rond-point du loup et devant la Mairie, quelques bénévoles feront cependant leurs tournées habituelles
- Repas des anciens (à la Salle des Fêtes).....24 octobre 2021
- Bourse aux vêtements (au fort de Bruyères).....07 novembre 2021
- Bourse aux jouets et articles de puériculture (au fort de Bruyères).....12 décembre 2021

*Françoise Garnier
Vice-présidente du CCAS*

**Les membres du CCAS sont à votre écoute, n'hésitez pas à les solliciter
Vous pouvez obtenir un rendez-vous avec l'un d'eux, en Mairie, en appelant le 03 23 24 74 77**

Rubrique

« loisirs à la maison »



Les coccinelles sont appelées familièrement : « Bêtes à Bon Dieu » et « Porte bonheur »



Mais pourquoi???

La coccinelle est la meilleure amie des jardiniers, elle les aide à se débarrasser des pucerons dont elle se nourrit. Selon une légende, elle porterait bonheur. L'histoire raconte qu'au Moyen-âge, à Paris, un homme a été accusé d'un crime qu'il n'avait pas commis. Il clame son innocence, mais est condamné à mort par décapitation. Le jour de son exécution publique, le condamné a la tête sur le billot, quand le bourreau aperçoit une coccinelle sur le cou du malheureux condamné... Il chasse l'insecte, qui revient systématiquement se poser sur le cou de l'homme, et ceci à plusieurs reprises. Le bourreau a beau insister, la coccinelle est obstinée. Le Roi Robert II, surnommé le Pieux, considère que l'événement est un miracle et que la coccinelle accomplit là une mission divine. L'homme a été gracié et quelques jours plus tard le vrai meurtrier fut arrêté. Les spectateurs, persuadés que le Tout-Puissant a envoyé la coccinelle pour sauver cet innocent, lui donnèrent le nom de « Bête à Bon Dieu ». La légende venait de naître, et malheur à celle ou celui qui écraserait une coccinelle.

Le saviez-vous ?

Quelques croyances populaires

- * Si une coccinelle se pose sur vous, il faut compter les points sur son dos, c'est autant de mois de bonheur et de chance à venir.
- * Si une coccinelle se pose sur vous et que vous avez le temps de compter jusqu'à 22, c'est signe que vous serez heureux.
- * Si une coccinelle se pose sur vous la semaine, il fera beau le dimanche.
- * Si vous écrasez une coccinelle !!!! Vous verrez bien ce qui arrivera !!

QUIZZ

ILS ONT, TOUTES ET TOUS, POUR POINT «COMMUN:» LEUR NAISSANCE DANS L'AISNE...

- Né à Château Thierry en 1621 il devient poète. On retient principalement ses Fables. Il a été élu à l'Académie française en 1684 :
- Né à Guise en 1760, il participa à la Révolution Française. Il fut guillotiné avec Danton en 1794. Il était avocat et journaliste :
- Né en 1927 à Hirson, il a été footballeur à Sedan, Nantes, Forbach :
- Peintre né en 1593 à Laon, il est issu d'une famille de peintres où les 3 frères peignaient:
- Philosophe, homme politique et mathématicien né en 1743 à Ribemont, il participa à la Révolution Française (député et s'intéressa aux systèmes de votes) ; Ses cendres ont été transférées au Panthéon en 1989. Il fut membre de l'Académie Française :
- Frère et soeur, ils ont grandi à Villeneuve-sur-Fère. L'un est dramaturge et poète, l'autre est une sculptrice remarquable :
- Écrivain, Auteur des « Trois mousquetaires, de « La reine Margot » et du « Comte de Monte-Cristo, il est né à Villers-Cotterêts en 1802 :
- Né à la Ferté-Milon au 17ème siècle, c'est un dramaturge et poète. Il est l'auteur d'Andromaque et de Phèdre :
- Peintre né à Saint-Quentin, connu pour ses nombreux portraits en particulier celui de Voltaire qui le rendit célèbre :

Histoire des paysages de Laon et du pays Laonnois



Si on connaît bien à Bruyères notre ancien maire, on connaît moins l'universitaire géographe qui, désormais retraité, n'a pas tout à fait « décroché » et se consacre à sa vieille passion, la géographie historique. Rédigé à la demande de la société historique de la Haute Picardie, dont le siège est à Laon, ce beau livre de 240 pages richement illustrées de lithographies anciennes, de photos et de cartes, nous invite à découvrir dans les paysages

contemporains les traces, parfois spectaculaires, parfois discrètes, d'une histoire deux fois millénaire. Maire de Bruyères et vice-président de l'intercommunalité laonnoise, Gérard Dorel a été un actif élu local pendant plus de quarante ans. Géographe citoyen et impliqué dans la vie de la cité, il a tenu à dédier son livre à « ses concitoyens Bruyérois qui lui ont fait si longtemps confiance ». Il nous dit combien les paysages participent de notre patrimoine. Ce sont eux qui font toute la singularité de ce Pays Laonnois aux confins de l'Île-de-France, de la Picardie et de la Champagne.

UN LIVRE QUI REVISITE L'HISTOIRE DU LAONNOIS PAR LES PAYSAGES



L'ouvrage embrasse toute l'histoire du Laonnois à travers l'observation des paysages d'aujourd'hui qui portent encore les traces des événements qui les ont sans cesse redessinés et façonnés. L'auteur nous invite à découvrir leur lente gestation, fruit de longues périodes d'immobilité interrompues par de brutales accélérations qui ont bouleversé, notamment depuis le début du siècle dernier, l'environnement géographique laonnois.

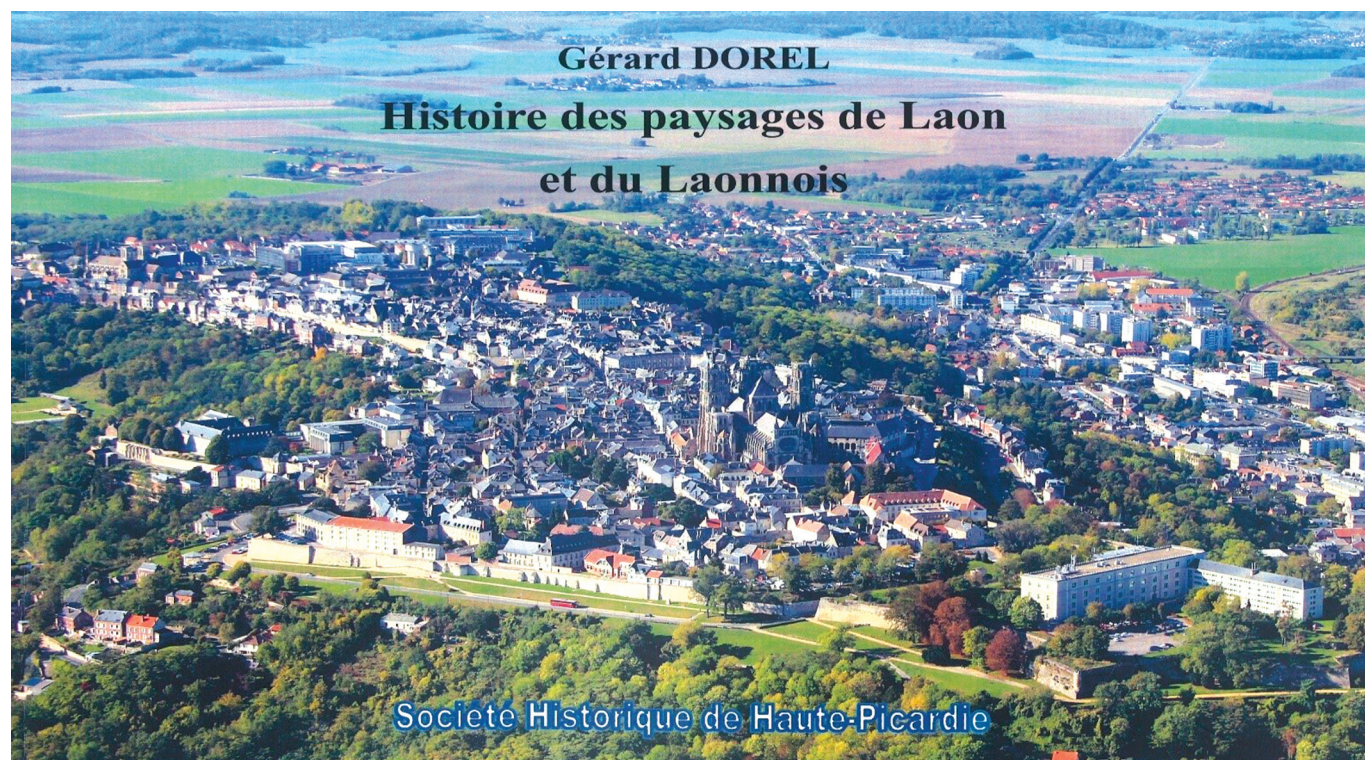
La première partie du livre est consacrée aux « siècles fondateurs » qui du Moyen-âge à la Révolution, ont imprimé durablement leurs marques dans le patrimoine monumental de Laon et des villages aux alentours, dont Bruyères ne fut pas le moindre, comme en témoignent son église et ses remparts. Le livre se poursuit avec la période courant de la Révolution à 1914, ce long siècle marqué par les premières secousses de l'âge industriel qui greffent sur le paysage millénaire du Laonnois les nouveaux paysages d'une modernité bientôt stoppée nette par la grande guerre. Vient ensuite « le temps des ébranlements (1914-1960) » qui met l'accent sur les paysages spécifiques des reconstructions d'après-guerres, tant en ville basse de Laon, deux fois détruite, deux fois reconstruite, que dans les campagnes et les villages dévastés du Chemin des Dames et du sud Laonnois. Bruyères en garde encore quelques stigmates mais surtout des maisons reconstruites dans le style des années 20 du siècle dernier.

Cependant il faut attendre la période contemporaine, celle des cinquante dernières années, pour observer une profonde mutation qui bouleverse les paysages urbains et ruraux du Laonnois.

Histoire des paysages de Laon et du pays Laonnois (suite...)

C'est l'âge des « paysages en mouvement ». Le plateau de Laon se fige et "se patrimonialise", et c'est en ville basse que se porte une croissance urbaine inédite dans l'histoire de la ville.

Les campagnes périphériques n'échappent pas au mouvement et leurs vieux équilibres paysagers rompus avec la multiplication des lotissements et des nouveaux équipements tandis que les loisirs de masse s'impriment spectaculairement dans la vallée de l'Ailette.



Organisée par l'ASSOCIATION BRUYERES CULTURE,
à l'occasion des JOURNÉES DU PATRIMOINE 2021

Gérard DOREL animera une conférence sur :

l'histoire des paysages de LAON et du LAONNOIS

le Samedi 18 septembre 2021 à partir de 17 H
à la Salle des fêtes de Bruyères et Montbérault

**A l'issue de la conférence Gérard Dorel signera son livre dont des exemplaires
seront disponibles sur place.**

L'ouvrage est en vente dans les librairies de Laon et à **Bruyères au bar-tabac de l'Hôtel de ville** (26€)



Objectifs de l'association

Développer les activités sportives autour du VTT, du cyclisme sur route et de la course à pied. Organisation de séances d'initiation pour les débutants et d'entraînement pour les pratiquants confirmés. Nos sorties se font dans un rayon de 15 kms autour de Bruyères, la géographie du terrain se prêtant bien à toutes ces activités.

Modalités d'inscriptions à l'association

Les adhésions se font à l'année, exceptionnellement pour 2021-2022 de septembre 2021 à décembre 2022, avec licence FSGT pour l'instant, des adhésions auprès d'autres organismes sont en cours d'étude. Coût de la licence (en fonction des âges)

- enfants (nés en 2008 et après).....25 €
- jeunes (nés de 2003 à 2007).....35 €
- adultes (nés avant 2002).....40 €

Les documents suivants sont à produire :

- Un formulaire d'adhésion dûment rempli disponible en mairie ou sur la page facebook :
- <https://www.facebook.com/nicolas.beaudoin.7796>
- Un justificatif d'identité
- Un certificat médical d'aptitude

Les actions prévues en 2021-2022

- En fonction de la levée des conditions sanitaires :
 - o organisation d'un trail + randonnée pédestre (septembre ou octobre 2021)
 - o organisation d'un Challenge cyclo-cross (date à définir de septembre à février)
 - o organisation de compétitions VTT à partir de mars-avril 2022
 - o organisation d'une randonnée VTT et pédestre autour de Bruyères.



06 45 48 18 89



a.c.bruyeroise@gmail.com



6 Rue des Chandeliers
02860 Bruyères-et-Montbérault

Comité des Fêtes



19 Septembre : journée du patrimoine :

Pour cette journée, le Comité des fêtes organise des marches de découvertes des monuments ou curiosités de Bruyères. A travers une marche accompagnée par un membre du comité, chacun pourra se voir présenter les différents monuments.

1. Pour ceux souhaitant allier marche et patrimoine, nous vous attendons le matin à 9h30. Départ devant la Mairie pour le fort en passant par l'école et la Fontaine minérale pour redécouvrir leur histoire. Arrivée vers 10h30 où une visite du fort est programmée.

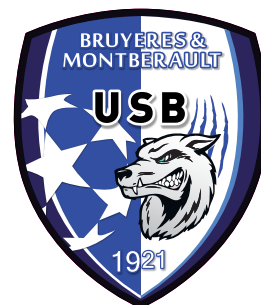


2. A 14h30 départ par groupe de 10 personnes maximum accompagnées d'un membre du comité pour découvrir ou redécouvrir l'histoire du Château de Parisis, des moyens de transports (gare, relais de postes), Jeux de Paume et remparts, Vendangeoir, Maison Charles de Gaulle, ...

Nous vous attendons nombreux pour prendre le temps de mieux connaître notre village

Pour l'organisation, vous pouvez vous inscrire sur le site du comité des fêtes :
<https://sites.google.com/view/comitedesfetesbruyeres/accueil>

Union Sportive Bruyéroise



Rentrée de Septembre 2021

Agenda du club :

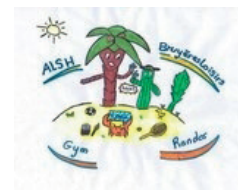
La reprise des entraînements SENIORS est programmée depuis le lundi 3 août à 19h.
L'école de football réouvre dès le mercredi 1 septembre 2021 après-midi.
Les inscriptions seront enregistrées au club house aux horaires des entraînements.

Prochaines manifestations du club

- o Le samedi 11 septembre 2021 :
Concours de boules réservé aux adhérents et à leurs sympathisants, ainsi qu'aux Bruyérois.
Inscription dès 13h00. (pass sanitaire obligatoire)
- o Le samedi 27 novembre 2021 :
LOTO de l'USB à la Salle des Fêtes

«toute l'actualité de l'association à suivre sur : <https://www.facebook.com/USBruyeres>»

Association Bruyères Loisirs



Bilan ALSH Juillet 2021 (Accueil de Loisirs Sans Hébergement)

Du 8 au 30 juillet 2021, l'Accueil de Loisirs Sans Hébergement a réuni 123 enfants âgés de 3 à 13 ans.

La restauration de midi a accueilli 65 enfants/jour.

Parmi ces inscrits, 89 provenaient des 8 communes du regroupement scolaire des Coteaux du Laonnois.



Toutes les activités programmées par la Directrice, Anne-Flore Minel, et son équipe de 9 animateurs ont été réalisées :

- journées nautiques à La Frette,
 - accrobranche à Ambleny,
 - activités nature au CPIE de Merlieux,
 - jeux innovants proposés par le Comité Départemental du Sport en Milieu Rural,
 - sortie au Parc Dennlys dans le Pas de Calais
 - sans oublier les 2 mini-camps au CPIE de Merlieux et au centre équestre de Bertaucourt- Epourdon rassemblant respectivement 27 et 25 moyens/grands.
- Le dernier jour, une kermesse pour les enfants a clôturé cette saison.

L'association remercie la Directrice pour l'organisation et la gestion de cet ALSH affichant un nombre d'enfants/jour important ainsi que les maires et leurs conseils municipaux pour les subventions accordées sans lesquelles il serait difficile d'établir un programme attractif.



Association Bruyères Loisirs (Suite...)

Randonnées pédestres :

• Celles-ci reprendront dès le mois de Septembre 2021 selon les rythmes habituels :

o Tous les dimanches matin à 9h – RdV place Marcy

o Les 2ème et 4ème jeudi après-midi à 14h – RdV place Marcy



Gymnastique, Yoga :

Reprise des cours à la salle des fêtes:

• Gymnastique d'entretien, renforcement musculaire et fitness :

o avec **Joëlle Duplain,**

- le lundi 6 septembre à 18h15
- le mercredi 8 septembre à 10 h

o avec **Sandrine Chauvry Meunier,**

- le lundi 6 septembre à 19 h 30
- le mardi 7 septembre à 18 h

• Reprise des séances de yoga avec Florence Lion :

- o le mercredi 15 septembre à 19h30
- o et le jeudi 16 septembre à 17 h



Pour chaque activité, 2 séances «Découverte» sont proposées avant l'inscription définitive.

IMPORTANT : Se munir impérativement d'un tapis personnel.

Nos coordonnées :

12 Place des LEUPS
03 23 24 78 64
bruyeres.culture@wanadoo.fr
<https://bruyeres-culture.neopse-site.fr>

Notre service au Public

La Bibliothèque est ouverte à tous, animée par Marianne et une équipe de bénévoles.

Horaires d'ouverture :
mardi 15h00 à 17h00 / mercredi 14h00 à 18h00 / samedi 10h00 à 12h00

Catalogue en ligne

Venez nous rencontrer pour créer votre compte ou allez sur le site :
<https://bibliotheque-bruyeresetmontberault.fr/>.

Appel aux bonnes volontés

Félicitations à notre bénévole, Cloé, qui a obtenu son titre d'auxiliaire de bibliothèque dispensé par l'Association des Bibliothécaires de France.
Un grand merci pour son aide car elle nous quitte pour s'installer dans une autre région.
Nous recherchons des volontaires pour aider Marianne, 1 à 2 h. par semaine, lors de l'accueil des classes. N'hésitez pas à nous rejoindre !!!

Partenariat Bibliothèque/École

Nous accueillerons avec plaisir, à compter de mi-septembre, les classes et les enseignants, selon un planning établi en dehors des heures d'ouverture au public.
Cela permettra aux animatrices de proposer, outre l'échange de livres, des lectures et des moments de partages enrichissants.

Histoire des paysages de Laon et du pays Laonnois

À l'occasion des Journées du Patrimoine, l'Association Bruyères Culture organise une conférence animée par Gérard Dorel à la Salle des fêtes le 18 septembre à 17h00



Ateliers du mercredi : Pour les enfants de 7 à 11 ans (maximum 8 enfants/sur inscription)

Le 15 Septembre, atelier marque-pages sur le thème de Jean de la Fontaine.
Le 13 octobre, Patate la pirate
Le 17 novembre, fabrication de petits instruments de musique
Le 15 décembre : Noël anglais (English Christmas)

Isolation des locaux

Grâce à la Municipalité qui a entrepris le changement des huisseries du bâtiment, les lecteurs et l'équipe de la bibliothèque vont bénéficier d'un meilleur confort.

Citation : Jean de la Fontaine, le lièvre et la perdrix

" Il ne se faut jamais moquer des misérables :
Car qui peut s'assurer d'être toujours heureux ?"



400ème anniversaire de la naissance de Jean de la Fontaine

L'association vous propose le 09 octobre une après-midi « Autour de Jean de la Fontaine », 3 ateliers adultes et enfants composés de fables lues de différentes façons (détournées, modernisées...), de jeux, d'un concours de dessins... Certains d'entre vous se sont déjà manifestés pour nous apporter leurs trésors. Si vous aussi possédez des objets, livres, cartes autour des fables ou de leur auteur, merci de nous contacter !!

Le 8 juillet 1621 naissait à Château Thierry l'un des plus célèbres de nos auteurs classiques du XVIIème siècle. En 1652, à l'âge de 31 ans, Jean de La Fontaine devient maître des Eaux et Forêts du duché de Château-Thierry. Sa vie connaît un tournant en 1658, quand il entre au service du Surintendant Fouquet.

Il est célèbre pour ses fables inspirées des fabulistes antiques : le grec Ésope, et le latin Phèdre. Il en a écrit plus de 240 au cours de sa vie.

Bien que mettant en scène des animaux, ce sont les travers des hommes que La Fontaine dépeint avec tant de talent. Il le dit, par exemple, à la fin de la fable Le Héron :

*Ce n'est pas aux Hérons
Que je parle ; écoutez, humains, un autre conte ;
Vous verrez que chez vous j'ai puisé ces leçons.*



Qui n'a pas appris au moins une de ses fables ? Qui ne se souvient des leçons et morales qu'elles nous ont transmises, elles ont même été reprises dans des versions quelquefois amusantes du langage fleuri.

Le Corbeau et le Renard

Jean de La Fontaine

Maître Corbeau, sur un arbre perché,
Tenait en son bec un fromage.
Maître Renard, par l'odeur alléché,
Lui tint à peu près ce langage :
« Hé ! bonjour, Monsieur du Corbeau.
Que vous êtes joli ! que vous me semblez beau !
Sans mentir, si votre ramage
Se rapporte à votre plumage,
Vous êtes le Phénix des hôtes de ces bois. »
A ces mots le Corbeau ne se sent pas de joie ;
Et pour montrer sa belle voix,
Il ouvre un large bec, laisse tomber sa proie.
Le Renard s'en saisit, et dit : « Mon bon Monsieur,
Apprenez que tout flatteur
Vit aux dépens de celui qui l'écoute :
Cette leçon vaut bien un fromage, sans doute. »
Le Corbeau, honteux et confus,
Jura, mais un peu tard, qu'on ne l'y prendrait plus

Le Corbeau et le Renard

en argot par Pierre Perret

Maître Corbeau sur un chêne mastard
Tenait un from'ton dans le clapoir.
Maître Renard reniflant qu'au balcon
Quelque sombre zonard débouchait les flacons
Lui dit : « Salut Corbac, c'est vous que je cherchais.
A côté du costard que vous portez, mon cher,
La robe du soir du Paon est une serpillière.
De plus, quand vous chantez, il paraîtrait sans charre
Que les merles du coin en ont tous des cauchemars. »
A ces mots le Corbeau plus fier que sa crémère,
Ouvrit grand comme un four son piège à ver de terre.
Et entonnant « Rigoletto » il laissa choir son calendo.
Le Renard le lui pique et dit : « Apprends mon gars
Que si tu ne veux point tomber dans la panade N'esgourde
point celui qui te passe la pommade ... »

Moralité:

On doit reconnaître en tout cas
Que grâce à Monsieur La Fontaine
Très peu de chanteurs d'opéra
Chantent aujourd'hui la bouche pleine.

À visiter lors d'une promenade : le Musée de Château-Thierry

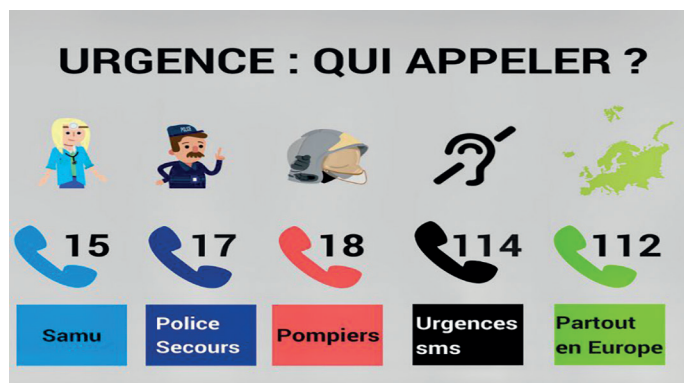
site internet à consulter pour les horaires d'ouverture (<https://www.museejeandelafontaine.fr>)

La maison natale de La Fontaine à Château-Thierry a été classée Monument Historique. Aménagée pour y créer un musée en sa mémoire, on peut y visiter le cabinet de travail du poète.

L'exposition présente des bustes et des portraits de l'auteur ainsi qu'une importante collection de ses œuvres et de ses illustreurs.

Mémento des numéros utiles

Numéros d'urgence



Urgence santé

Hopital de Laon.....03 23 24 33 33
Maisonmédicale.....15
Pharmacie.....03 23 24 77 07

Urgences réseaux

ENEDIS Electricité.....0 972 67 50 02
ENEDIS Gaz.....0 800 47 33 33
Eau et Assainissement.....0 323 04 56 00
SIRTOM.....03 23 26 80 00

Urgences sociales

Assistanceauxviolencesconjugales.....3919
SamuSocial.....115

Les services de voirie du SIRTOM

•Périodicité de ramassage des containers :

Containers	Déchets	Jour	Heure	Semaine
Couvercle Marron	Végétaux du jardin du 01 Avril au 30 Novembre	Mardi	6h00	Ts les 15 jours semaine impaire
Couvercle Gris	Ordures ménagères Queue de tri	Mardi	6h00	Toutes les semaines
Containers jaune	Emballages et recyclage	Mardi	13h00	Ts les 15 jours semaine paire



Tous les autres déchets sont à traiter par les usagers eux-mêmes :

- o **Verres** : dans les containers locaux (près du parc municipal, fort de bruyères)
- o **Encombrants** : déchets verts importants, gravats, ferrailles, appareils électroniques, etc.. : en déchetterie avec une carte d'accès à demander auprès du SIRTOM (Leuilly et/ou Festieux)
- o **Pour les déchets spéciaux** : produits dangereux, amiante, etc... prendre contact par téléphone avec le SIRTOM avant le dépôt.

Contact du Sirtom : tél : 03 23 26 80 00 / <https://www.sirtom-du-laonnois.com/>

Pour un meilleur accompagnement de la Municipalité dans votre commune

Faites vous connaître !

Nous rappelons à l'ensemble des habitants du village, qu'il est indispensable de se présenter en Mairie lors de votre arrivée afin de vous identifier dans nos répertoires et de signaler lorsque vous quittez la commune. Ceci afin de vous faire bénéficier des actions initiées par nos soins.

Réponses au Quizz : 1: Jean de La Fontaine, 2: Camille Desmoulins, 3: Daniel Carpentier, 4: Louis Le Nain, 5: Nicolas de Condorcet, 6: Paul et Camille Claudel, 7: Alexandre Dumas, 8: Jean Racine, 9: Maurice-Quentin De la Tour